

Anna Lewicka

Album kielecki z fotografii Henryka Poddębskiego

Rocznik Muzeum Narodowego w Kielcach 28, 95-128

2013

Artykuł został zdigitalizowany i opracowany do udostępnienia w internecie przez Muzeum Historii Polski w ramach prac podejmowanych na rzecz zapewnienia otwartego, powszechnego i trwałego dostępu do polskiego dorobku naukowego i kulturalnego. Artykuł jest umieszczony w kolekcji cyfrowej bazhum.muzhp.pl, gromadzącej zawartość polskich czasopism humanistycznych i społecznych.

Tekst jest udostępniony do wykorzystania w ramach dozwolonego użytku.

ANNA LEWICKA

ALBUM KIELECKI Z FOTOGRAFII HENRYKA PODDĘBSKIEGO

W zbiorach Działu Historii Muzeum Narodowego w Kielcach znajdują się negatywy znakomitego fotografika, przedstawiciela tzw. fotografii krajoznawczej, Henryka Poddębskiego (1890-1945)¹. Artysta urodził się w Chrzastowie (obecnie dzielnica Koniecpola). Po śmierci ojca w 1900 roku wraz z rodzeństwem i matką zamieszkał w Warszawie. Zginął w 1945 roku w obozie Veihingen koło Stuttgartu, w którym znalazł się po upadku powstania warszawskiego.

Po ukończeniu Szkoły Handlowej Warszawskiego Zgromadzenia Kupców pracował w znanym wydawnictwie i księgarni Jana Gebethnera, gdzie poznał wielu intelektualistów i społeczników działających w utworzonym w 1908 roku Polskim Towarzystwie Krajoznawczym².

Fotografią zainteresował się, oglądając przygotowywane do druku i sprzedaży karty pocztowe oraz albumy ze zdjęciami. W roku 1912 wstąpił do Polskiego Towarzystwa Krajoznawczego i został stałym uczestnikiem wycieczek krajoznawczych. Był wieloletnim sekretarzem Komisji Fotograficznej PTK, która sporządzała archiwum zdjęć i opracowywała materiały ikonograficzne kraju. Poddębski rozpoczął dokumentację fotograficzną krajobrazów, zabytków i osobliwości turystycznych dla zbioru Towarzystwa oraz na własny użytek. Dla działaczy i członków PTK fotografia krajoznawcza pełniła rolę narzędzia pracy dokumentacyjnej i oświatowej, a Poddębski - obok innego słynnego w owym czasie artysty fotografika Jana Bułhaka - stworzył interesujący dokument fotograficzny swej epoki.

Polskie Towarzystwo Krajoznawcze zarekomendowało Poddębskiego w 1925 roku do inwentaryzacji ikonograficznej kraju, na zlecenie Referatu Turystyki Ministerstwa Robót Publicznych, kierowanego przez Mieczysława Orłowicza, wybitnego krajoznawcę, autora przewodników. Referat miał obowiązek m.in. rozwijania turystyki oraz uzdrowisk, widząc w tej dziedzinie przyszłość kraju. Organizowano zatem wyprawy fotograficzne w celach dokumentacyjnych, sporządzano sprawozdania z obserwacji pe-

¹ M. Florczak, *Misje fotograficzne Henryka Poddębskiego* (cz. I). *Rys historyczny, początki działalności*, „Dagerotyp”, t. 17, s. 59-86, Warszawa 2008; M. Florczak, *Misje fotograficzne Henryka Poddębskiego - od Wileńszczyzny po Śląsk, od Pomorza po Huculszczyznę* (cz. II) „Dagerotyp”, t. 18, s. 95-111, Warszawa 2009.

² J. Pazdur, *Dzieje Kielc 1864-1939*, Wrocław 1971, s. 71.

netrowanych terenów. Powstało wówczas wiele negatywów przedstawiających krajobrazy, zabytki oraz pomniki historyczne, widoki zabudowy miejskiej i wiejskiej, osobliwości przyrody, sceny z życia i pracy miejscowego ludu³.

Henryk Poddębski dużo podróżował, podejmował samodzielne wyprawy w mało rozpoznane regiony kraju, przygotowywał materiał ilustracyjny do czasopism, wykładów prowadzonych przez członków PTK i do ekspozycji na wystawach fotograficznych krajowych oraz zagranicznych, na których zdobywał najwyższe nagrody. Jego fotografie ukazywały się najczęściej w „Tygodniku Ilustrowanym” i na łamach oficjalnego pisma PTK „Ziemia”, drukowano je także na kartach pocztowych.

Zainteresowanie artysty Kielecczyną zaowocowało objazdami po tym terenie w 1914 oraz w 1936 roku, kiedy to wyruszył na wycieczkę w towarzystwie Mieczysława Orłowicza. Podróż po województwie kieleckim trwała od 25 do 28 lipca. Pierwszego dnia fotografowano Kielce i okolice, wykonano negatywy przedstawiające ogólny widok miasta, zabytki architektury, przemysł i folklor. W następnych dniach pracowano w miejscowościach położonych w południowej części województwa.

Córka Poddębskiego Krystyna Kukiela, tak pisze o nim w relacji do Małgorzaty Florczak: *Ojciec mój, urodzony na Ziemi Kieleckiej, do której chętnie wracał w swoich wyprawach fotograficznych, był pod urokiem wspaniałego krajobrazu Gór Świętokrzyskich, Puszczy Jodłowej, popołdowanego wzgórzami terenu*⁴.

Kolekcja kielecka liczy 27 negatywów szklanych, wykonanych wielkoformatowym aparatem na klisze szklane 13x18 cm oraz 478 negatywów małoobrazkowych na klisze celuloidowe 24x36 mm, wykonane aparatem marki Leica. Negatywy kupiono do zbiorów muzeum w 1977 roku od córki autora.

Wśród negatywów błonowych, wykonanych 25 lipca 1936 roku, 69 egzemplarzy poświęcono Kielcom i okolicy. Zespół MNKi/Mat/H/257/1-69 *Negatywy błonowe: Widoki Kielc* przedstawia: dwadzieścia jeden ujęć - kopalni w kamieniołomie na Wzgórzu Kadzielnia; sześć - basenu na Stadionie; sześć Rynku; pięć klatek filmu zajmujące - Dom Wychowania Fizycznego i Przystosobienia Wojskowego im. Marszałka Józefa Piłsudskiego; pięć - Wzgórze Karczówka i klasztor; cztery - widoki placu Panny Marii; cztery - wizerunki Katedry z Ogrójcem i dzwonnica; dwa - ujęcia symbolicznego grobu Wojciecha Bartosa Głowackiego⁵ na cmentarzu katedralnym; cztery zdjęcia - pałacu biskupów krakowskich; cztery - parku miejskiego; trzy kadry - ulicy biskupa Władysława Bandurskiego; dwa - ulicy Henryka Sienkiewicza; jeden negatyw - kościoła pw. Podwyższenia Krzyża Świętego (potocznie nazywanego kościołem Św. Krzyża) i po jednej klatce - widoku z drogi na wzgórze oraz pejzaż z rzeczką.

Prace Henryka Poddębskiego pozwalają stworzyć interesujący album fotograficzny, pokazujący Kielce w latach 30. XX wieku. W ślad za ich kolejnością w albumie można poprowadzić spacer po mieście. Warto go zacząć od urokliwego parku miejskiego,

³ T. Wągrowski, *Mieczysław Orłowicz na szlakach Gór Świętokrzyskich*, Kielce 2011, s. 7-15.

⁴ K. Kukiela-Poddębska, *Moje wspomnienie o Ojcu*, w: *Kresy w fotografii Henryka Poddębskiego*. Lublin, 2010, s. 14.

⁵ Polski Słownik Biograficzny, t. 8, Wrocław 1959-1960, s. 128, hasło Głowacki (Bartos, Bartosz, Kuman) Wojciech: *...Celem nagrodzenia Głowackiego za okazane męstwo [w bitwie pod Raclawicami], a równocześnie dla zachęcenia innych chłopów do służby wojskowej, 8. IV. podczas uroczystości krakowskich Kościuszko awansował go do stopnia oficerskiego. Na Wawelu nastąpiło zawieszenie szarfy na piersiach i mianowanie go chorążym Grenadierów Krakowskich. W związku z nominacją przysłała zmiana nazwiska z Bartosa na Głowacki.*



Il. 1. Park. Pomnik Stanisława Staszica.

powstałego za czasów Dyrekcji Głównej Górniczej i Stanisława Staszica⁶, którego pomnik stoi przy głównej alei (Il. 1). W mieście pamięć o tym czołowym reformatorze i uczonym polskiego oświecenia, założycielu Szkoły Akademiczno-Górniczej w Kielcach była i pozostaje nadal żywa. Z inicjatywy prezydenta Władysława Garbińskiego w 80. rocznicę śmierci Staszica w kieleckim parku, odsłonięto pierwszy w kraju pomnik tego wybitnego naukowca. Projekt przygotował architekt Stanisław Szpakowski, związany z Kielcami od 1901 roku⁷. Żeliwne popiersie⁸ postaci w surducie z Orderem Orła Białego umieścił na postumencie w centrum półkolistej kamiennej ławy z oparciem. W okresie międzywojennym odbywały się tu uroczystości patriotyczne. Na początku wojny monument został zdemontowany, a w październiku 1939 roku harcerze ukryli popiersie. Po 1945 władze kieleckie zleciły konserwację pomnika, który powrócił na swoje dawne miejsce.

Idąc główną aleją w kierunku zachodnim mijamy pseudogotycką wieżyczkę zwaną „plotkarką” (Il. 2). Okrągła baszta z arkadowym otworem, przykryta stożkowym dachem, posadowiona jest na murze odgradzającym park od posesji z neogotyckim pałacem Tomasz Zielińskiego⁹. Ten malowniczy zakątek miasta, podobnie jak dziś, był

⁶ Park miejski położony jest w centrum miasta, na stoku Wzgórza Zamkowego. Część zachodnią parku zajmuje staw. Teren należał do folwarku biskupiego, w skład którego wchodził ogród kuchenny. Do bra biskupów przeszły na skarb państwa w 1789 roku, a gdy utworzono w Kielcach Dyrekcję Górniczą i Sąd Górniczy, znalazły się pod zarządem tych instytucji. Górnictwo zajęło budynki oraz ogród kuchenny. Po przeprowadzce Dyrekcji Górniczej do Warszawy w 1826 roku, Rada Administracyjna Królestwa Polskiego zezwoliła na oddanie ogrodu na użytek publiczny. W 1830 roku rozpoczęto porządkowanie i urządzenie parku oraz budowanie wokół niego ogrodzenia. Dla upiększenia ustawiono w nim figury kamienne i wazony sprowadzone z Jędrzejowa, a w 1906 roku, park uświetniono pomnikiem Staszica, zob.: J.L. Adamczyk, J. Szczepański: *Park miejski w Kielcach*, Kielce 1983.

⁷ *Białogon, przewodnik historyczny*, Kielce, b.r.w., s. 39-43.

⁸ Popiersie żeliwne okazało się za małe w stosunku do założenia architektonicznego, zastąpiono je większym marmurowym. Żeliwne W. Grabiński przekazał do zbiorów muzeum PTK. Wpisano je 13 października 1908 do *Inwentarza przedmiotów, stanowiących własność Kieleckiego Oddziału Polskiego Towarzystwa Krajoznawczego* pod nr 2, na stronie 1, a obecnie widnieje w inwentarzu Działu Historii Muzeum Narodowego w Kielcach, nr inw. MNKi/H/269.

⁹ Tomasz Zieliński (1802-1858) - naczelnik powiatu kieleckiego od 1846 roku przez kilkanaście lat



Il. 2. Park. Baszta „plotkarka”. Za murem pałac z pawilonem oraz neogotycką wieżą.



Il. 3. Park.
W dali figura
św. Jana Nepomucena.

za czasów Podłębskiego atrakcją dla mieszkańców i odwiedzających Kielce turystów. Przy pobliskim stawie zwraca uwagę wysoki postument z kamienną figurą św. Jana Nepomucena, stojącego na kuli. Autorstwo jej przypisuje się kieleckiemu rzeźbiarzowi, Jakubowi Korneckiemu¹⁰. Ta rokokowa rzeźba z 1777 roku (jedna z dwóch podobnych), pochodzi z dziedzina klasztoru Cystersów w Jędrzejowie¹¹. Fotografik wykonał dwa

pracy dbał o estetykę miasta, opiekował się zabytkami. Był mecenasem artystów, kolekcjonerem dzieł sztuki, posiadał dużą bibliotekę. Wydierzał od rządu posesję, dawniej należąca do biskupich budynków gospodarczych, sąsiadującą z parkiem miejskim, gdzie stworzył dom - muzeum. Bogate zbiory Zielińskiego uległy rozproszaniu po bezpotomnej śmierci kolekcjonera, zob. np. I. Jakimowicz, *Tomasz Zieliński kolekcjoner i mecenas*, passim, Wrocław - Warszawa - Kraków - Gdańsk 1973.

¹⁰ Zob.: *Katalog Zabytków Sztuki w Polsce*, t. 3, z. 4, Warszawa 1957, s. 42.

¹¹ Wraz z nią przywieziono z Jędrzejowa jeszcze dwa wazony za: J.L. Adamczyk, J. Szczepański: *Park miejski w Kielcach*, passim, Kielce 1983. Figury ustawiono w parku w 1835 roku, jedną nad stawem, drugą późnobarokową z datą 1757 na cokole, nad groblą przy obecnej ulicy Ogrodowej. W połowie



Il. 4. Park. Figura św. Jana Nepomucena, z boku, na grobli kamienny most z arkadowym przepustem.



Il. 5,7. Pałac Biskupów Krakowskich, różne ujęcia.

lat 60. XX wieku poszerzono ulicę oraz zbudowano rondo. Okrojono zatem powierzchnię a figurę św. Jana Nepomucena przeniesiono do parku, następnie przed Seminarium Duchowne. Wazony do dziś ozdabiają centralny plac przed muszlą koncertową, za: J.L. Adamczyk, J. Szczepański: *Park miejski w Kielcach*, passim, Kielce 1983.



Il. 6. *Pałac. Widok z cmentarza.*



Il. 8. *Pałac Biskupów Krakowskich.*

ujęcia (Il. 3, 4) stawu z figurą i kamiennym mostem, od strony ulicy Zamkowej, prowadzącej na Wzgórze Zamkowe z pałacem¹², potocznie nazywanym zamkiem. XVII-wieczny gmach zbudowany na skale, na wprost katedry, z którą łączy się dziedzińcem, dominuje nad centrum miasta. Jego jednopiętrowy korpus główny na rzucie kwadratu, ujęty po bokach późniejszymi (XVIII-wiecznymi) skrzydłami, wzbogacają cztery baszty nakryte hełmami. Była to rezydencja biskupów krakowskich, wzniesiona z inicjatywy biskupa Jakuba Zadzika w 1638 roku, rozbudowywana przez jego następców na urzędzie, w których posiadaniu przetrwała do sekularyzacji dóbr biskupich. W czasach Poddębskiego oraz powojennych miał tu swoją siedzibę Urząd Wojewódzki, a od 1971 roku Muzeum Świętokrzyskie (Muzeum Narodowe od 1975). Artysta sfotografował fasadę pałacu od strony południowej, z okolic bramy prowadzącej z dziedzińca na ulicę

¹² Zob.: J.L. Adamczyk, *Wzgórze Zamkowe w Kielcach*, passim, Kielce 1991.



Il. 9. *Katedra. Fasada boczna.*



Il. 10. *Symboliczny nagrobek
Wojciecha Bartosa Głowackiego.*



Il. 11. *Płyta z nagrobkiem
Bartosa Głowackiego.*

Zamkową (Il. 5) oraz z wyżej położonego cmentarza katedralnego (Il. 6, 7, 8). Na zdjęciu utrwalił południową elewację kolegiaty z masywnymi szkarpami (Il. 9) kościoła, którego początki sięgają 1171 roku¹³. Upamiętnił też, usytuowany w południowo-zachodnim narożniku cmentarza przykościelnego symboliczny grób żołnierza insurekcji kościuszkowskiej, bohatera bitwy pod Raławicami, Wojciecha Bartosa Głowackiego,

¹³ Zob. J.L. Adamczyk, *Przewodnik po zabytkach architektury i budownictwa Kielc*, Kielce 1998, s. 22-25.



Il. 12. *Plac katedralny. Budynek Ogrójca.*

zmarłego w Kielcach w wyniku ran odniesionych w walkach pod Szczekocinami¹⁴. Wykonał tu dwa kadry, widok ogólny nagrobka i zbliżenie kamiennej płyty (Il. 10, 11). Na kolejnej fotografii przedstawił, znajdującą się w północnej części placu kościelnego, kaplicę Ogrójców z 1760 roku (Il. 12)¹⁵.



Il. 13. *Ulica Henryka Sienkiewicza. Kamienica Smoleńskiego.*

¹⁴ Polski Słownik Biograficzny, t. 8, Wrocław 1959-1960, s. 128, hasło - Głowacki.

¹⁵ Ibidem, s. 26.



Il. 14. Rynek. Zabudowa.



Il. 15. Rynek. Kamienica „Sołtyki”.

Opuściwszy Wzgórze Katedralne autor wykonał szereg zdjęć pryncypalnej ulicy miasta, im. Henryka Sienkiewicza¹⁶. Domy pokazane na fotografiach stoją tu do dziś. Większość zbudowana została w latach 30. XX wieku, a kilka z nich pochodzi jeszcze z 2. poł. XIX stulecia. Uwieczniona na negatywie (Il. 13) dwupiętrowa kamienica ze ścietym narożnikiem, zwieńczonym na dachu hełmem mieściła od początku XX wieku słynną cukiernię Smoleńskiego, która po wojnie ze zmienioną nazwą „Kolorowa”, funkcjonowała jeszcze w latach 70. Kolejnym etapem wędrówki jest główny plac miasta z okazałym, zajmującym całą pierzeję gmachem magistratu. Widok Rynku¹⁷ zabudowanego mieszczkańskimi piętrowymi kamienicami, utrwalony przez Poddębskiego

¹⁶ Ulica swą nazwę zawdzięcza pisarzowi związanemu z ziemią kielecką posiadłością w Oblęgorku, otrzymaną od narodu po uzyskaniu w 1901 roku nagrody literackiej Nobla.

¹⁷ W pocz. XIX wieku stały tam parterowe domy z podcieniami i bramami. Najlepiej zachowaną w pierwotnej formie, z XVIII wieku, jest kamienica z podcieniami w narożniku Rynku zwana „Sołtyki”, tradycja wiąże jej budowę z biskupem Kajetanem Sołtykiem, o czym ma świadczyć herb Sołtyków - orzeł umieszczony na fasadzie budynku. Data budowy była wyryta wraz z napisem na płycie wmurowanej nad orłem, usunęli ją Niemcy podczas II wojny. Równie dobrze jest zachowany budynek siedziby Oddziału MNKi, poprzedzony od frontu sklepionymi podcieniami, na parterze wspartymi na filarach. Zachodnią pierzeję Rynku zajmuje gmach Urzędu Miasta, przebudowywany wielokrotnie, połączony w całość z sąsiednimi kamienicami. W latach 30. XX wieku zdjęto XIX-wieczne dekoracje neorenesansowe, w latach 50. przywrócono elewację sprzed pożaru w 1873 roku, zob. J.L. Adamczyk, *Rynek w Kielcach*, passim, Kielce 2005.



Il. 16. Rynek. Kamienica z podcieniami, dziś Muzeum Narodowe, Oddział Muzeum Dialogu Kultur.



Il. 18. Rynek. Gmach magistratu.



Il. 17. Rynek. Podcienia.



II. 19. *Rynek Grupa wieśniaczek w tradycyjnych strojach.*



II. 20. *Kościół pw. Podwyższenia Krzyża Świętego.*



Il. 21. *Ulica Duża. Widok w kierunku placu Panny Marii.*



Il. 22. *Widok od strony ulicy Dużej na plac katedralny.*

w latach 30. XX wieku (Il.14, 15) niewiele różni się od współczesnego. Jedynie podczas wojny złączono trzy niewielkie kamienice w jeden budynek, obecnie mieszczący oddział Muzeum Narodowego (Il. 16, 17); zabrano sprzed magistratu płytę upamiętniającą poległych legionistów kieleckich pułków (Il. 18). Wiele kielczan pamięta jeszcze wiejskie kobiety w ludowych strojach, które na tym placu sprzedawały mleko z „kanek” i świeży nabiał (Il. 19), niedawno zlikwidowano skwerek i całkowicie go zmodernizowano¹⁸. Patrząc z Rynku w głąb ulicy Piotrkowskiej, w kierunku zachodniej, przemysłowej dzielnicy Kielce, artysta sfotografował neogotycki kościół pw. Podwyższenia

¹⁸ Projekt zabudowy w ramach Regionalnego Programu Operacyjnego Województwa Świętokrzyskiego na lata 2007-2013: Rewitalizacja zabytkowego Śródmieścia Kielce, etap I - przebudowa płyty Rynku.



Il. 23. Plac Panny Marii. Widok od ul. Dużej.



Il. 24. Widok od ul. Dużej na katedrę.



Il. 25. Wylot ul. Dużej na plac Panny Marii.



Il. 27. Ulica bpa. W. Bandurskiego.
Kościół pw. św. Trójcy.



Il. 26. Plac Panny Marii, budynek parafii katedralnej.

Krzyża Świętego, fundacji kieleckiego biskupa Tomasza Kulińskiego, wzniesiony w latach 1903-1927 wg projektu Stanisława Szpakowskiego (Il. 20)¹⁹. Można przypuszczać, że powstanie tej okazałej budowli, w robotniczej dzielnicy niewielkiego miasta, było ważnym wydarzeniem skoro warszawski fotograf udokumentował go na swojej kliszy. Obecnie z powodu znacznie wyższej, niż niegdyś zabudowy ulic oraz obecności ekranów dźwiękoszczelnych wykonanie takiego ujęcia byłoby utrudnione.

Z przeciwnej pierzei Rynku do placu Panny Marii prowadzi ulica Duża (Il. 21). Z jej perspektywy artysta wykonał kilka widoków placu katedralnego z Kolegiatą (Il. 22, 23, 24) oraz charakterystyczną bryłą dzwonnicy²⁰ (Il. 25), ozdobioną wmurowaną płytą



Il. 28. Ulica bpa. W. Bandurskiego.
Wschodnia pierzeja.



Il. 29. Perspektywa ulicy bpa. W. Bandurskiego, widok od Krakowskiej Rogatki.

¹⁹ Zob. J.L. Adamczyk, *Przewodnik po zabytkach architektury i budownictwa Kielc*, Kielce 1998, s. 76.

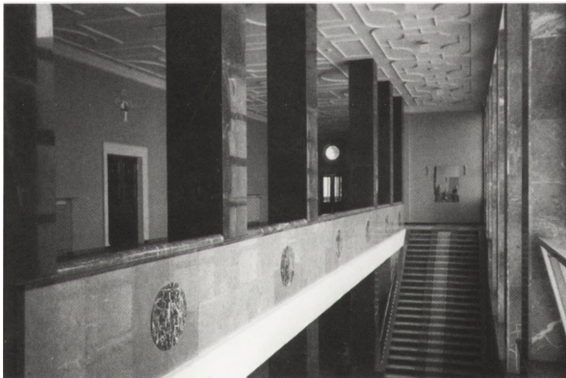
²⁰ Dzwonnica wzniesiona po północnej stronie katedry w XVII wieku. W wieku XVIII nadbudowana w formie ośmioboku, przykryta hełmem, ozdobiona zegarem. Posągi Ewangelistów zdjęto podczas kolejnego remontu. Płyta Kościuszki zdemontowana w pierwszych dniach II wojny światowej, rozbita, porzucona poza cmentarzem katedralnym, odnaleziona po wojnie została sklejoną i umieszczona w alejce pobliskiego skweru.



Il. 30. *Dom Wychowania Fizycznego i Przystosowania Wojskowego im. Józefa Piłsudskiego.*



Il. 31. *Dom WFiPW. Elewacja boczna.*



Il. 32. *Dom WFiPW. Wnętrze.*

Tadeusza Kościuszki i rzeźbionymi posągami Ewangelistów w narożach kondygnacji. Pokazał też gmach probostwa katedralnego (Il. 26), usytuowany w północnej części placu. Kolejne udokumentowane przez fotografika obiekty znajdują się na przedłużeniu ul. Dużej, wówczas ulicy biskupa Władysława Bandurskiego. Zabudowana jest tylko jej wschodnia pierzeja, tworząca zwartą ścianę gmachów: najstarszej w mieście szkoły średniej (pierwotnie przygotowującej alumnów do seminarium) oraz kościoła pw.



Il. 33. *Dom WFiPW.*
Hol na piętrze.

św. Trójcy i Seminarium Duchownego, wybudowanych w XVII-XVIII wieku. Naukę w szkole rozpoczęto w 1727 roku²¹; w kolejnych wiekach w budynku mieściły się różne szkoły rządowe, a obecnie biblioteka oraz Muzeum Lat Szkolnych Stefana Żeromskiego²². W zbiorze tych negatywów są trzy ujęcia tej grupy: perspektywa ulicy od katedry w kierunku Krakowskiej Rogatki, z dominującą bryłą kościoła (Il. 27); horyzontalne ujęcie fasad trzech wymienionych budynków (Il. 28), trzecie, również horyzontalne, wykonane jest od strony Rogatki w kierunku centrum miasta (Il. 29). Zachodnią pierzeję ulicy zajmuje ogrodzenie parku miejskiego oraz słabo widoczne dworki w ogrodach za wysokimi parkanami. Ulica bp. W. Bandurskiego prowadziła od Placu Panny Marii u podnóża Wzgórza Katedralnego do Krakowskiej Rogatki i historycznego miejsca wkroczenia do miasta w 1914 roku oddziałów strzeleckich Józefa Piłsudskiego²³.

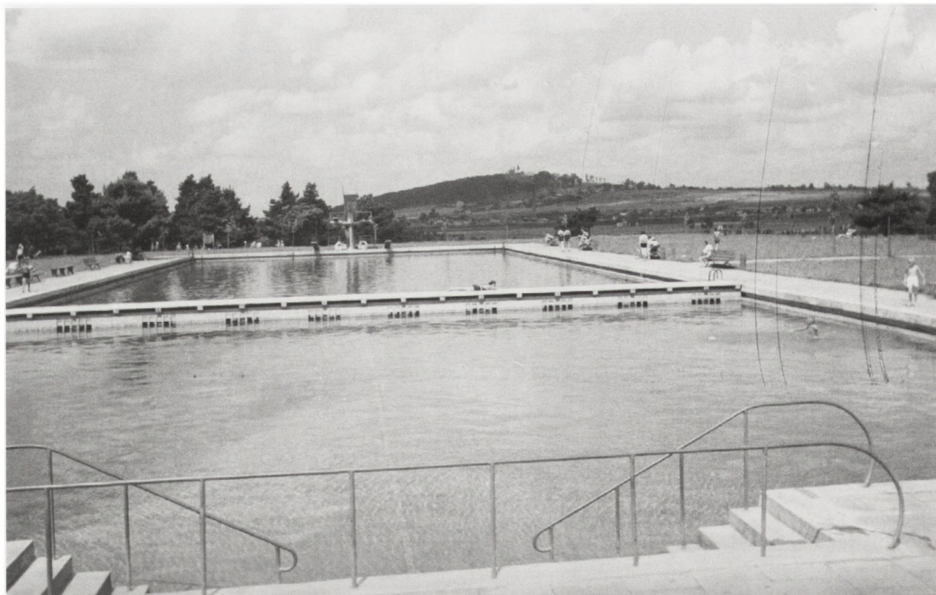
Dla upamiętnienia tego ważnego wydarzenia, na obszarze tym, zaplanowano budowę gmachu na potrzeby organizacji niepodległościowych, kombatanckich i sportowych. Dom Wychowania Fizycznego i Przesposobienia Wojskowego im. Marszałka Józefa Piłsudskiego zaprojektował profesor Politechniki Warszawskiej, architekt Edgar Norwerth²⁴. Okazały modernistyczny gmach mieścił kasyno z salą balową, świetlice żołnierskie, salę widowiskowo-kinową, salę gimnastyczną, na tylnym dziedzińcu boisko i korty tenisowe. Obiekty sportowe miały posłużyć podniesieniu sprawności fizycznej i przygotowaniu młodzieży do obrony kraju. Gmach oddany do użytku w 1935 roku, po wojnie przemianowano na Wojewódzki Dom Kultury, obecnie pełni podobną funkcję. Henryk Poddębski poświęcił pięć klątek filmu na udokumentowanie tego nowo powstałego obiektu. Dwa z nich przedstawiają widok ogólny budynku od strony Rogatki - z odłali oraz zbliżenie kadru. Wieloczęłonowy gmach składa się z kilku prostopadłościanów, do wejść wiodą arkadowe loggie (Il. 30). Trzeci kadr przedstawia elewację boczną z zewnętrzną eliptyczną klatką schodową i żelaznym ogrodzeniem, z wizerunkami włóczy i hałabard, podkreślającymi militarny charakter budynku (Il. 31). Dwa zdjęcia wykonał

²¹ Zob. J.L. Adamczyk, *Wzgórze Zamkowe w Kielcach*, Kielce 1991, s. 50-66.

²² Pisarz kształcił się tu w latach 1874-1886, za: K. Zapalowa, *Muzeum Lat Szkolnych S. Żeromskiego, przewodnik*, Kielce 1996, s. 14.

²³ Zob. np. T. Kosiński, *Kampania kielecka oddziałów strzeleckich pod dowództwem J. Piłsudskiego w sierpniu 1914 r.*, RMNKi, t. 17, Kielce 1993, s. 107-109.

²⁴ Zob. J.L. Adamczyk, *Przewodnik po zabytkach architektury i budownictwa Kielc*, Kielce 1998, s. 45; A. Myślińska, *Wejście strzelców do Kielc w 1914 r., w wizji malarzkiej Stanisława Kaczora Batowskiego* w: RMNKi t. 19, Kielce 1998, s. 256.



Il. 34. *Basen na Stadionie.*



Il. 35. *Stadion. Narożnik basenu z trampoliną.*



Il. 36. *Stadion. Narożnik basenu.*

artysta we wnętrzu, bogato wyłożonym różnymi rodzajami marmuru - obszerne schody wiodące na piętro (Il. 32) oraz hol na piętrze z drzwiami do reprezentacyjnych pomieszczeń (Il. 33). Realizacja tak nowatorskiego projektu, znana w całej Polsce wzbudziła zainteresowanie fotografa, tak jak wcześniejsza inwestycja Komitetu Budowy Stadionu X-lecia Niepodległej Polski²⁵. Zaprojektowano wówczas zespół rekreacyjno-sportowy w kompleksie leśnym południowej części Kielc, do którego prowadzi ulica ks. Piotra Ściegiennego. Na terenie Stadionu urządzono tor saneczkowy, skocznię narciarską, boisko i basen. Najbardziej okazały był kompleks basenów o zróżnicowanej głębokości, zaopatrzonych w trampoliny, przebieralnie i łazienki. Fotografik wykorzystał wiele klatek filmu dla udokumentowania tych nowoczesnych, jak na owe czasy basenów, niektórych ujęcia zdublował (Il. 34, 35, 36, 37, 38). Ślad po tych obiektach sportowych pozostał już tylko na fotografiach.



Il. 38. *Stadion. Basen.*



Il. 37. *Stadion. Drewniany budynek przy pływalni.*

²⁵ K. Myśliński, *Założenie przestrzenne Stadionu – Ogródu. Z dziejów urbanistyki Kielc okresu międzywojennego*, w: *Architektura pierwszych dziesięcioleci XX w. w Kielcach*, Kielce 1999, passim.



Il. 39. Panorama Kielc ze Wzgórza Kadzielna.



Il. 40. Kadzielnia. Kominy Zakładów Wapienniczych.

W niewielkiej odległości od Stadionu położone jest Wzgórze Kadzielnia. Henryk Poddębski, jako aktywny działacz PTK, wiedział o bogactwach mineralnych Kielecczyzny i o ich wydobyciu, dlatego odbył wycieczkę na to wzgórze. Działała tam znana kopalnia wapienia²⁶, której początki sięgają XVIII wieku, a rozkwit przypadał na początek XX. Po likwidacji kopalni, w końcu lat 60. XX wieku, wzgórze przekształcono w rezerwat geologiczny, a w wyrobisku urządzono amfiteatr, gdzie od 1971 roku, każdego lata odbywa się Harcerski Festiwal Młodzieży Szkolnej. Fotografik wykonał serię 21 zdjęć, niektóre z nich to podobne, charakterystyczne widoki Kadzielni oraz fotografie pojedynczych skał, kamieniołomu i pracy w kopalni (Il. 39, 40, 41, 42, 43, 44, 45, 46, 47, 48, 49, 50, 51, 52, 53).

²⁶ W Zakładach Wapienia „Kadzielnia”, należących wówczas do rodziny Ehrlichów, wydobywano i produkowano najlepsze gatunki wapna niegaszonego i lasowanego za: J. Pazdur, *Dzieje Kielc 1864-1939*, op. cit. s. 244; K. Urbański, *Reklama w dawnych Kielcach*, Kielce 2005, s. 31.

Il. 41. *Kadzielnia. Kopalnia.*



Il. 42. *Kadzielnia. Kamieniołom i budynki przemysłowe.*



Il. 43. *Kadzielnia. Kopalnia.*



Il. 44. Kadzielnia. Kopalnia.



Il. 45. Kadzielnia. Kopalnia.



Il. 46. Kadzielnia. Wozacy.



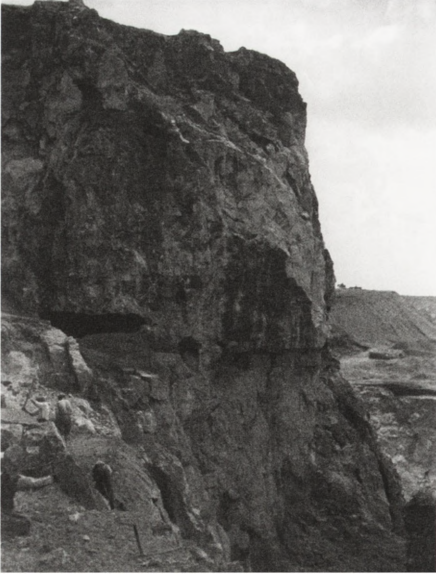
II. 47. *Kadzelnia. Skalka.*



II. 48. *Kadzelnia. Skala nad wyróbiskiem.*



II. 50. *Kadzelnia. Kamieniołom.*



Il. 49. Kadzielnia. Skala.



Il. 51. Kadzielnia.
Widok kopalni z wylotu jaskini.



Il. 52. Kadzielnia. Kopalnia.



Il. 53. Kadzielnia. Kamieniołom.

Ostatnim punktem zaproponowanej wędrowki po mieście jest Karczówka, wzgórze z XVII-wiecznym zespołem klasztornym i kościołem pw. św. Karola Boromeusza²⁷. Fotografie pokazują piaszczystą drogę z miasta na wzniesienie z założeniem kościelno-klasztornym otoczonym murem (Il. 54); dwa ujęcia przedstawiają kościół od strony południowo-zachodniej (Il. 55, 56), kolejne zaś najbardziej charakterystyczny motyw - wielokrotnie powtarzany przez fotografików i malarzy, mur z basztą południowo-wschodnią w skrzydle wschodnim klasztoru (Il. 57). Na wzgórzu, które obecnie jest rezerwatem przyrody, w dawnych wiekach wydobywano rudę ołowiu i do dziś stoki Karczówki usiane są zapadliskami po dawnej działalności górniczej. Kierując się z tego miejsca na południe, mijając wzgórze postłowickie i górę Biesak oraz koryto rzeki Silnicy (Il. 58, 59), dotarł na Słowik, i dalej do Chęciny.

Henryk Poddębski wykonał fotografie kielecczyny, dokumentujące najważniejsze miejscowości, krajobrazy, zabytki, z których wiele nie zachowało się do naszych czasów. Negatywy zewidencjonowane są zespołami w księgach: inwentarzowej i materiałowej Działu Historii MNKi²⁸. Większość nie była dotąd publikowana, znikomą część

²⁷ Zespół klasztorny i kościół pod wezwaniem św. Karola Boromeusza, ufundowany został w 1624 roku przez bp. Marcina Szyszkowskiego, jako wotum chroniące przed zarazą. Zob. M. Samek, *Fundacje artystyczne na terenie Kielc w XVII i XVIII w.*, Kielce 2005, s. 354; zob. także J.L. Adamczyk, *Przewodnik po zabytkach architektury i budownictwa Kielc*, Kielce 1998, s. 78.

²⁸ Księga inwentarzowa - Negatywy szklane 13x18 cm, z 1914 r. numery inwentarzowe: MNKi/H/2897/1-4, Chęciny; MNKi/H/2901/1-3, Kielce; MNKi/H/2904/1-2, Książ Wielki; MNKi/H/2917/1-3, Skalbierz; MNKi/H/2923/1-5, Szydłów; MNKi/H/2925/1-4, Święty Krzyż; Księga materiałowa - MNKi/Mat/H/451/1-6 wizerunki zabytków polski południowej. Negatywy celuloidowe 2,5x3,7 cm, wykonane w 1936 r.: MNKi/H/2896/1-34, Busko; MNKi/H/2899/1-18, Działoszyce; MNKi/H/2900/1-11, Jędrzejów; MNKi/H/2903/1-30, Kurozwęki; MNKi/H/2905/1-17, Książ Wielki; MNKi/H/2907/1-10, Miechów; MNKi/H/2908/1-11, Mnichów; MNKi/H/2909/1-30, Nowy Korczyn i Pińczów; MNKi/H/2911/1-5, Opatowiec; MNKi/H/2912/1-55, Pińczów i Sancygniów; MNKi/H/2914/1-37, Raclawice; MNKi/H/2915/1-9, Rogów; MNKi/H/2916/1-3, Sancygniów; MNKi/H/2918/1-3, Słowik; MNKi/H/2919/1-5, Smogorzów; MNKi/H/2920/1-12, Stopnica; MNKi/H/2922/1-28, Solec Zdrój; MNKi/H/2924/1-44, Szydłów; MNKi/H/2927/1-25, Wiślica; MNKi/H/2928/1-10, Wodzisław; MNKi/H/2930/1-12, Zborów; Księga materiałowa MNKi/Mat/275/1-69, Kielce.



Il. 54. Droga
na Karczówkę.



Il. 55.
Karczówka. Kościół.



Il. 56. Karczówka.
Panorama Kielc.

Il. 57. *Karczówka.*
Klasztor. Baszta.



Il. 58. *Droga na Słowik.*



Il. 59. *Rzeczka przy*
drodze na Słowik.



pokazano w 1986 roku na wystawie w Muzeum Regionalnym w Pińczowie. Prezentację przygotował regionalista, fotografik, pracownik muzeum pińczowskiego Jan Górecki, który był również autorem folderu *Architektura i krajobraz Ponidzia...*²⁹.

W 1997 roku pokazano zdjęcie *Most w Słowiku* (MNKi/H/2918/3) na wystawie w Galerii Fotografii, zorganizowanej przez pracowników Muzeum Narodowego³⁰ pod patronatem Związku Polskich Artystów Fotografików Okręgu Świętokrzyskiego. Niewielka wzmianka o pracach Poddębskiego, nieopatrzona ilustracjami, pojawiła się w Roczniku Muzeum Narodowego w Kielcach, przy okazji opracowywania kolekcji fotograficznej muzeum³¹. Zdjęcia z negatywów tego artysty, posiadają niezwykle wielką wartość artystyczną oraz dokumentalną i posłużyć mogą do opracowania dużego, bogatego wydawnictwa o regionie. Prezentowany w artykule zespół (MNKi/H/Mat/257/1-69) obejmuje tylko 59 fotografii Kielc, z pominięciem ujęć podobnych lub technicznie niedoskonałych. Zdjęcia przedstawiają obiekty zarówno stare, często zabytkowe jak i powstałe współcześnie autorowi. Większość z nich pozostała w przestrzeni miasta, nie przetrwał jedynie kompleks rekreacyjno-sportowy na Stadionie. Jego urządzenia czynne jeszcze w 2. poł. lat 60. XX wieku uległy zniszczeniu. Rozebrana została wielokrotnie przebudowywana skocznia narciarska, a w miejscu basenów wybudowano prywatny hotel. Utrwaliła się natomiast nazwa Stadion. W ostatnich latach wybudowano tam, nawiązując do tradycji, nowy stadion oraz halę sportową, zwaną Halą Legionów, gdzie odbywają się międzynarodowe mecze siatkówki i piłki ręcznej.

Stadion, Kadzielnia, Karczówka z ich malowniczymi zakątkami i urokliwymi pejzażami zachęcają do fotografowania tradycyjną metodą. Po latach oglądane mogą budzić podobny sentyment, jak te z albumu Henryka Poddębskiego.

ALBUM

II. 1, MNKi/Mat/H/257/1

Park. Pomnik Stanisława Staszica ustawiony przy głównej alei.

II. 2, MNKi/Mat/H/257/2

Park. Baszta „plotkarka”. Za murem pałacyk z pawilonem oraz neogotycką wieżą. W tle baszty pałacu biskupów krakowskich.

²⁹ J. Górecki, *Architektura i krajobraz Ponidzia w fotografii Henryka Poddębskiego*, Pińczów 1986; Fotografie w katalogu wykorzystano z negatywów przechowywanych w Dziale Historii Muzeum Narodowego w Kielcach: MNKi/H/2900/9 Jędrzejów, kościół cystersów; MNKi/H/2909/19 Nowy Korczyn, Wisła; MNKi/H/2912/23 Nowy Korczyn, Nida przy ujściu do Wisły; MNKi/H/2909/20 Nowy Korczyn, barki na Wiśle; MNKi/H/2909/24 Nowy Korczyn, spław drewna Nidą do Wisły; MNKi/H/2920/11 Stopnica, kościół Reformatorów; MNKi/H/2900/4 Jędrzejów, kościół parafialny; MNKi/H/2915/8 Rogów, kościółek drewniany; MNKi/H/2915/1 Rogów, zabudowania dworskie; MNKi/H/2900/6 Jędrzejów, brama wjazdowa do opactwa Cystersów; MNKi/H/2912/39 Pińczów, dawny wjazd do rynku od strony Kielc; MNKi/H/2912/51 Pińczów, drewniany młyn wodny; MNKi/H/2899/16 Staboszów, karczma; MNKi/H/2899/4 Działoszyce, fragment Rynku; MNKi/H 2927/12 Wiślica, widok na Dom Długosza, kolegiatę i dzwonnice; MNKi/H/2920/7 Stopnica, targ w Rynku; MNKi/H/2909/14 Nowy Korczyn, synagoga; MNKi/H/2896/9 Busko Zdrój, sanatorium dziecięce „Górka”; MNKi/H/2927/1 Kapliczka przydrożna koło Wiślicy; MNKi/H/2899/3 Działoszyce, droga; MNKi/H/2912/18 Pińczów, cmentarz żydowski; MNKi/H/2909/30 Pińczów, ulica Złota i fragment ówczesnego chederu; MNKi/H/2896/4 Busko Zdrój, sanatorium, Willa „Oblęgorek”.

³⁰ P. Król, *Krajobrazy Kielecczyny na dawnej fotografii (1913-1939)*, Kielce 1997.

³¹ M. Janik, *Zbiory fotografii w muzeach województwa kieleckiego*, RMNKi, t. 14, Kraków 1985 s. 223.

Il. 3, MNKi/Mat/H/257/3

Park. Figura św. Jana Nepomucena.

Il. 4, MNKi/Mat/H/257/4

Park. Przy alejce figura św. Jana Nepomucena, z boku, na grobli, słabo widoczny kamienny most z arkadowym przepustem.

Il. 5, MNKi/Mat/H/257/11

Pałac. Ujęcie od str. południowej. W kadrze loggia wejściowa, północna baszta wraz z arkadowym skrzydłem bocznym pałacu.

Il. 6, MNKi/Mat/H/257/17

Pałac. Widok z cmentarza katedralnego na fasadę budynku z murami parawanowymi łączącymi korpus główny z basztami. Na dziedzińcu dwa trawniki, w narożnikach młode świerki.

Il. 7, MNKi/Mat/H/257/16

Pałac. Baszta pd. wsch. i fragment korpusu pałacu widziane ponad żeliwną bramą ogrodzenia katedry.

Il. 8, MNKi/Mat/H/257/15

Pałac. Fragment fasady, baszta pn. wsch. oraz łącznik do skrzydła północnego.

Il. 9, MNKi/Mat/H/257/14

Katedra. Ściana ze szkarpami.

Il. 10, MNKi/Mat/H/257/12

Symboliczny nagrobek Wojciecha Bartosa Głowackiego.

Il. 11, MNKi/Mat/H/257/13

Narożnik pd. zach. cmentarza katedralnego. Za ogrodzeniem fragment południowego skrzydła pałacu.

Il. 12, MNKi/Mat/H/257/18

Plac katedralny. W kadrze ujęty budynek Ogrójca - na planie kwadratu z niewielką absydą. W tle dzwonnica. Ujęcie od strony pałacu.

Il. 13, MNKi/Mat/H/257/21

Ulica Henryka Sienkiewicza przy skrzyżowaniu z ulicą Małą. Kamienica mieszcząca cukiernię Smoleńskiego oraz przeciwległa ze sklepem J. Ossowskiego i kinem Kometa. W głębi bielejący gmach dworca kolejowego.

Il. 14, MNKi/Mat/H/257/30

Rynek. Zabudowa południowej i zachodniej pierzei placu.

Il. 15, MNKi/Mat/H/257/29

Rynek. Zabudowa południowej pierzei z narożną kamienicą z podcieniami, zwaną „Sołtyki”. Z prawej fragment lica budynku magistratu. Ponad dachami widoczna sygnaturka katedry.

Il. 16, MNKi/Mat/H/257/24

Rynek. Pierzeja północna placu. Kamienica z podcieniami. Obecnie siedziba Oddziału Muzeum Narodowego.

Il. 17, MNKi/Mat/H/257/23

Rynek. Podcienia z arkadami otwartymi na plac. W głębi, między arkadami widoczna zabudowa pierzei wschodniej Rynku.

Il. 18, MNKi/Mat/H/257/31

Rynek. Ujęcie na gmach magistratu, kamienicę z podcieniami i skwer.

Il. 19, MNKi/Mat/H/257/32

Rynek. Grupa wieśniaczek w tradycyjnych ciemnych zapaskach.

Il. 20, MNKi/Mat/H/257/22

Neogotycki kościół pw. Podwyższenia Św. Krzyża.

Il. 21, MNKi/Mat/H/257/33

Ulica Duża od Sienkiewicza. Kamienice z lokalami opatrzonymi szyldami *Biuro podań*, *Singer*. W perspektywie ulicy plac Panny Marii z dzwonnica i katedrą.

Il. 22, MNKi/Mat/H/257/10

Widok od strony ulicy Dużej na plac katedralny z dzwonnica i katedrą. W prawym dolnym rogu fragment dachu budynku parafii katedralnej. W głębi gmach pałacu.

Il. 23, MNKi/Mat/H/257/20

Plac Panny Marii. Widok od ul. Dużej. W kadrze uchwycony sztafaż z postaciami, dorożką i turą. Na wzniesieniu dzwonnica, za nią katedra i Ogrójec.

Il. 24, MNKi/Mat/H/257/36

Widok od ul. Dużej na elewację płn. wsch. katedry. Plac kościelny otoczony kamiennym murem.

Il. 25, MNKi/Mat/H/257/35

Wylot ul. Dużej na plac Panny Marii. Ujęcie wertykalne wzgórze katedralnego z dzwonnica.

Il. 26, MNKi/Mat/H/257/19

Plac Panny Marii, w pierzei północnej budynek parafii katedralnej między ulicami Małą i Dzią. Z lewej strony mur placu katedralnego.

Il. 27, MNKi/Mat/H/257/37

Ulica bp. W. Bandurskiego. Ujęcie wertykalne przedstawiające kościół pw. Św. Trójcy z przyległymi budynkami.

Il. 28, MNKi/Mat/H/257/38

Ulica bp. W. Bandurskiego. Wschodnia pierzeja z budynkami szkoły, kościoła oraz Seminarium Duchownego. W głębi zabudowa Krakowskiej Rogatki.

Il. 29, MNKi/Mat/H/257/39

Perspektywa ulicy bp. Bandurskiego widoczna od Krakowskiej Rogatki. Na pierwszym miejscu budynek Seminarium Duchownego, dalej kościoła, szkoły, w głębi gmach kurii. W zachodniej pierzei ulicy zabudowania willi dyrektora gimnazjum.

Il. 30, MNKi/Mat/H/257/8

Dom Wychowania Fizycznego i Przystosowania Wojskowego im. Józefa Piłsudskiego. Fasada główna. Wejście do arkadowego przedsiönka. Nad portykiem taras z trzema oknami. Na ścianie frontowej duży kartusz herbowy z napisami, niżej skrzyżowane buławy i wstęgi z napisami. W narożniku ozdobiony półkolumnami i sterczyną na dachu. Ogrodzenie posesji metalowe. Plac przed budynkiem od frontu z brukowanym półkolistym podjazdem.

Il. 31, MNKi/Mat/H/257/5

Dom WFiPW. Elewacja boczna z zewnętrzną klatką schodową. W głębi widoczne pozostałe człony budynku. Ogrodzenie posesji metalowe z bramą wjazdową i furtką.

Il. 32, MNKi/Mat/H/257/6

Dom WFiPW. Wnętrze. Główne schody prowadzące na hol piętra. Na ścianie na wprost schodów lustro z odbijającymi się w nim postaciami żołnierzy. Z prawej ściana z oknami wysokimi na dwie kondygnacje. Z lewej balustrada z kolumnami holu otwartego nad parterem. Na balustradzie okrągłe mozaiki. Sufit zdobiony sztukaterią o geometrycznym ornamentcie.

Il. 33, MNKi/Mat/H/257/7

Dom WFiPW. Hol na piętrze z drzwiami do Sali Kominkowej. W głębi przeszklone wejście do Sali Lustrzanej.

Il. 34, MNKi/Mat/H/257/25

Basen na Stadionie. Widok ogólny na pływalnię płytką i głęboką oraz chodniki z ławkami. W tle wzgórze z widocznym klasztorem na Karczówce.

Il. 35, MNKi/Mat/H/257/28

Stadion. Ujęcie przedstawiające narożnik basenu z trampoliną.

Il. 36, MNKi/Mat/H/257/40

Stadion. Narożnik głębokiego basenu z trampoliną.

Il. 37, MNKi/Mat/H/257/27

Stadion. Drewniany budynek przy pływalni. Na dachu wieża czworokątna z oknami, z tarasem i masztem z flagą.

Il. 38, MNKi/Mat/H/257/41

Stadion. Basen otoczony szerokim chodnikiem z ławkami. W dali wśród drzew zabudowa przedmieścia.

Il. 39, MNKi/Mat/H/257/51

Panorama Kielc ze Wzgórza Kadzielna. W dole kopalnia, za nią szosa krakowska, domy wśród drzew, widoczna cerkiew. W głębi bryła kościoła Św. Krzyża.

Il. 40, MNKi/Mat/H/257/48

Kadzielnia. Kominy Zakładów Wapienniczych. W tle szosa i miasto z domami wśród drzew. Na horyzoncie Wzgórze Karczówka.

Il. 41, MNKi/Mat/H/257/44

Kadzielnia. Kopalnia.

Il. 42, MNKi/Mat/H/257/46

Kadzielnia. Kamieniołom i budynki przemysłowe. Z prawej obecny rezerwat „Skałka Geologów”.

Il. 43, MNKi/Mat/H/257/53

Kadzielnia. Praca w kopalni.

Il. 44, MNKi/Mat/H/257/50

Kadzielnia. Praca w kopalni.

Il. 45, MNKi/Mat/H/257/47

Kadzielnia. Praca w kamieniołomie.

Il. 46, MNKi/Mat/H/257/42

Kadzielnia. Wozacy.

Il. 47, MNKi/Mat/H/257/45

Kadzielnia. Skałka.

Il. 48, MNKi/Mat/H/257/54

Kadzielnia. Skała nad wyrobiskiem.

Il. 49, MNKi/Mat/H/257/56

Kadzielnia. Skała.

Il. 50, MNKi/Mat/H/257/57

Kadzielnia. Kamieniołom.

Il. 51, MNKi/Mat/H/257/59

Kadzielnia. Widok kopalni z wylotu jaskini.

Il. 52, MNKi/Mat/H/257/60

Kadzielnia. Kopalnia.

Il. 53, MNKi/Mat/H/257/62

Kadzielnia. Kamieniołom.

Il. 54, MNKi/Mat/H/257/63

Karczówka. Droga na wzgórze z klasztorem.

Il. 55, MNKi/Mat/H/257/65

Karczówka. Kościół od strony zachodniej.

Il. 56, MNKi/Mat/H/257/66

Karczówka. Panorama Kielc.

Il. 57, MNKi/Mat/H/257/67

Karczówka. Klasztor, baszta.

Il. 58, MNKi/Mat/H/257/68

Droga na Słowik. Widok na wzgórze.

Il. 59, MNKi/Mat/H/257/69

Droga na Słowik. Widok na rzeczkę.

Anna Lewicka

KIELCE ALBUM OF HENRYK PODDĘBSKI'S PHOTOGRAPHS

History Department of the National Museum in Kielce has in its collection negatives of Henryk Poddębski (1890-1945), a renowned photographer, an activist of the Polish Tourist Association and a long standing secretary of the PTA's Photographic Section. Over the years the artist created an iconographic documentation of Poland. His interest in the Kielce region resulted in touring the area first in 1914 and then in 1936 in the company of Mieczysław Orłowicz, a prominent geographer, explorer and sightseer who described their expeditions in his diaries. Both men stayed in the Kielce region from July 25 to 28, 1936. On the first day, they pictured the city of Kielce and its neighbourhood, and in the following days Busko, Chęciny, Działoszyce, Jędrzejów, Kielce, Książ Wielki, Kurozwęki, Miechów, Mnichów, Nowy Korczyn, Opatowiec, Pińczów, Raclawice, Rogów, Sancygniów, Skalbmierz, Słowik, Smogorzów, Stopnica, Solec Zdrój, Szydłów, Święty Krzyż, Wiślica, Wodzisław and Zborów were photographed. In 1977 the negatives were bought by the Museum from the author's daughter. The collection includes 27 glass negatives taken with a large-format camera on 13x18 cm glass plates, and 478 miniature negatives on 24x36 mm celluloid films taken with Leica.

We hereby present a small collection MNKi/Mat/H/257/1-69 called Membrane negatives: Views of Kielce, containing many photos of the landmarks and most emblematic places of the city: a mine in a quarry at Kadzielnia Hill; modern pools at the Stadium; the Market Square; The Marshal Józef Piłsudski House of Physical Education and Military Preparation; Karczówka Hill with the church and the monastery; the Virgin Mary Square at the foot of the Cathedral Hill; the Cathedral with the Gethsemane garden and the bell tower; a symbolic tomb of Wojciech Glowacki Bartos, a hero of the Kościuszkó Uprising, at the cathedral cemetery; the palace of the Kraków Bishops; the city park with small architecture; historical buildings at Bishop Władysław Bandurski and Henryk Sienkiewicz Streets; the neo-Gothic church of the Exaltation of the Holy Cross; and landscapes seen from Kielce – Słowik road.

With the works of Henryk Poddębski we can create interesting photo albums showing the City and the Land of Kielce in the 1930s.

Anna Lewicka