

Zygmunt Włodzimierz Pyzik

Materiały archeologiczne z powiatów opatowskiego i sandomierskiego

Rocznik Muzeum Świętokrzyskiego 1, 91-116

1963

Artykuł został zdigitalizowany i opracowany do udostępnienia w internecie przez Muzeum Historii Polski w ramach prac podejmowanych na rzecz zapewnienia otwartego, powszechnego i trwałego dostępu do polskiego dorobku naukowego i kulturalnego. Artykuł jest umieszczony w kolekcji cyfrowej bazhum.muzhp.pl, gromadzącej zawartość polskich czasopism humanistycznych i społecznych.

Tekst jest udostępniony do wykorzystania w ramach dozwolonego użytku.

ZYGMUNT WŁODZIMIERZ PYZIK

MATERIAŁY ARCHEOLOGICZNE Z POWIATÓW OPATOWSKIEGO I SANDOMIERSKIEGO

WSTĘP

Praca niniejsza zawiera opisy zabytków archeologicznych wchodzących w skład kolekcji prywatnej p. Władysława Okrutnego, ofiarowanej dnia 14 maja 1960 roku Muzeum Świętokrzyskiemu w Kielcach. Do chwili przyjęcia ich przez Muzeum Świętokrzyskie zabytki znajdowały się w domu ofiarodawcy w Ostrowcu Świętokrzyskim przy ul. Hłżeckiej 94.

Władysław Okrutny należy do starszego pokolenia amatorów-poszukiwaczy zabytków starożytności. Urodził się w 1889 roku w Rzeczniewie, pow. Hłża. Z zawodu jest malarzem. Zajmował się malarstwem kościelnym. Od 1906 r. pracował przez 12 lat pod kierunkiem artysty malarza Zdzisława Lenartowicza, znanego archeologom odkrywcy szeregu stanowisk archeologicznych (np. cmentarzysko neolityczne w Złotej, pow. Sandomierz; osada kultury pucharów lejkowatych na Gawrońcu w Ćmielowie, pow. Opatów; cmentarzysko ciałopalne kultury lużyckiej w Łopusznie, pow. Kielce). Od czasu współpracy Władysława Okrutnego ze Zdzisławem Lenartowiczem datuje się żywe zainteresowanie ofiarodawcy zabytkami archeologicznymi.

Po I wojnie światowej Wł. Okrutny sam zajmował się poszukiwaniem zabytków archeologicznych. Przekazywał je w większości regionalnym muzeom PTK w Ostrowcu Świętokrzyskim, Starachowicach, Radomiu, Kielcach i PMA w Warszawie. Z części materiałów, znajdujących przez siebie podczas amatorskich badań, tworzył własną, domową kolekcję zabytków archeologicznych. W okresie okupacji hitlerowskiej uległa ona częściowemu rozproszeniu wskutek złych warunków przechowywania. Po wojnie Wł. Okrutny uzupełnił swą kolekcję świeżo znalezionymi materiałami i w 1960 r., jak już wyżej zaznaczono, przekazał ją na własność Muzeum Świętokrzyskiemu.

Opisane poniżej materiały pochodzą z poszukiwań wyłącznie powierzchniowych, dokonywanych przygodnie przez Wł. Okrutnego. Ich znaczenie i wartości poznawcze obniża brak dostatecznej dokumentacji. Ścisła lokalizacja i charakter stanowisk, z których pochodzą materiały, będące przedmiotem niniejszego opracowania, są nieznane. Wiadomo tylko, z których miejscowości zabytki pochodzą, i nic poza tym. Z tego względu niemal wszystkie muszą być określone jako znaleziska luźne. W większości wypadków trudno ustalić, które z nich pochodzą z osad, a które z cmentarzysk.

W trakcie opracowywania napotymano duże trudności w ustaleniu chrono-

logii i przynależności kulturowej poszczególnych materiałów. Do stosunkowo dużej ilości oznaczeń chronologii dodano znak zapytania, wobec braku pewności w datowaniu. Kilkunastu zabytków w ogóle nie udało się autorowi wydatować. Te opisane są na końcu części materiałowej. Największe wątpliwości budzi chronologia tłuczków i rozcieraczy z krzemienia i skał krystalicznych. Oznaczono je hipotetycznie jako neolityczne, chociaż wiadomo, iż analogicznymi okazami posługiwano się w kulturach zarówno przed- jak i poneolitycznych.

Materiał poniżej opisany pochodzi z 10 następujących miejscowości: Boria, Chmielów, Grochocice, Jasice, Okalina, Stoki Stare, Wojciechowice i Wyszmontów w pow. Opatów, Ostrowiec Świętokrzyski, miasto wydzielone, i Złota, pow. Sandomierz.

Publikacja niniejsza miała się składać, nie licząc wstępu, z trzech części: materiałowej, analizy materiałów oraz ilustracyjnej w postaci rysunków i fotografii. W takim jednakże ujęciu praca dość znacznie przekraczała z góry określoną przez Wydawcę objętość, której zwiększenie uniemożliwiły względy wydawnicze. Dlatego zdecydowano się na publikację samych tylko materiałów, bez ich analizy. Z tychże samych względów część ilustracyjna pracy obejmuje nie wszystkie, lecz tylko wybrane zabytki.

MATERIAŁY

STARSZA EPOKA KAMIENIA

STOKI STARE

GRN: Ruda Kościelna

Inwentarz: Grot liściowaty strzały wykonany na wiórze krzemiennym odbitym od rdzenia dwupodstawowego; surowiec kredowy nadbużański, kopalniany, przeświecający. Trzonek grotu długi, spiczasto zakończony. Dolna strona trzonka załuskana. Grot jest silnie spedolitowany. Wierzchołek ułamany. Dł. 8 cm, najw. szer. 1,5 cm, najw. grub. ok. 0,5 cm. Opisany grot wraz z kilkoma krzemieniami nienarzędziowymi znalazł ofiarodawca na powierzchni dolnej części zbocza wysoczyzny krzemionkowskiej w bardzo bliskim sąsiedztwie kapliczki z figurą św. Onufrego, w pobliżu tarasu łąkowego Kamiennej. Chronologia: paleolit niżowy, przemysł świderski(?). Nr inw. 1019.

MŁODSZA EPOKA KAMIENIA

BORIA

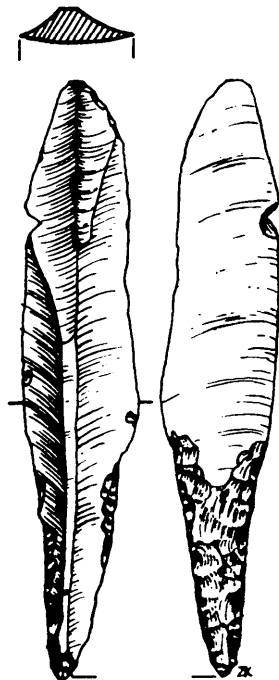
GRN: Boria (dawniej: Ruda Kościelna)

Inwentarz: Fragment topora o zarysie trójkątnym ze skały wulkanicznej. Zachowana część z ostrzem. Przełamany pośrodku otworu. Krawędzie płaszczyzn zaokrąglone. Ostrze grube, tępe, ze śladami używania. Powierzchnia topora dokładnie wygładzona, błyszcząca, koloru brunatnozielonkawego. Dł. zachowanej części 6,5 cm, dł. ostrza 2,7 cm, najw. szer. 5 cm, grub. 3,2 cm, śr. otworu 2,5 cm.

Chronologia: neolit. Nr inw. 1053.

Inwentarz: Topór ze skały wulkanicznej kształtu romboidalnego z otworem w części najszerszej, bliżej obucha. Powierzchnia górna łagodnie wy-

Krzemienny grot strzały. Stoki Stare. Nr inw. 1019.



pukła, dolna lekko wklęsła. Obuch pagórkowaty. Ostrze i obuch ze śladami używania. Krawędzie płaszczyn zaokrąglone. Powierzchnia całkowicie wygładzona, koloru brązowego. Dł. 10,3 cm, dł. ostrza 3,8 cm, szer. obucha 3,2 cm. najw. szer. 4,7 cm, śr. otworu 1,9—2,3 cm.

Chronologia: neolit, kultura ceramiki sznurowej (?). Nr inw. 1068.

Inwentarz: Tłuczek krzemienisty kształtem zbliżony do kuli. Prawie cała powierzchnia zbita. Śr. 5,7 cm.

Chronologia: neolit (?). Nr inw. 1049.

CHMIELÓW

GRN: Chmielów

Inwentarz: Smukły nóż sierpowaty (sierpiec) wykonany na wiórze krzemienistym; surowiec kredowy wschodniolsogórski, jasna odmiana ożarowskiego. Podstawa sierpca szeroka, łukowata, z ciekawą krawędzią. Wierzchołek zwężony, zaokrąglony. Krawędzie i cała powierzchnia narzędzia dokładnie załuskane, wyświecone. Przekrój poprzeczny soczewkowaty. Dł. 16,3 cm, szer. 4,2 cm, grub. 1,4 cm. (Tabl. II, ryc. 10).

Chronologia: I brąz, kultura ceramiki sznurowej lub mierzanowicka (?). Nr inw. 1075.

Inwentarz: Krępa siekiera owalna z krzemienia szarego, biało nakrapianego. Powierzchnia obrobiona przez załuskanie. Ponadto pośrodku górnej powierzchni i na bokach jest zbita, z czego wynika, iż używano jej również jako tłuczka. Przy ostrzu oraz częściowo na powierzchni górnej i dolnej jest wygładzona. Ostrze lekko łukowate, wyszczerbione. Obuch zwężony, nierówny.

Dł. 12 cm, dł. ostrza 3,8 cm, szer. obucha 1,9 cm, najw. grub. 4 cm. (Tabl. II, ryc. 11).

Chronologia: neolit. Nr inw. 1062.

Inwentarz: Półwytwór dużej, grubej siekiery trapezowatej, czworościennej, z krzemienia szarego, biało nakrapianego; zachowany fragmentarycznie — brakuje części z ostrzem. Powierzchnia górna i dolna oraz boki grubo załuskane. Krawędzie nierówne. Obuch nieco skośny i wklęsły, z dziką powierzchnią. Dł. 10,7 cm, szer. w miejscu złamania 5,2 cm, przy obuchu 4 cm, najw. grub. 3,8 cm. (Tabl. II, ryc. 9).

Chronologia: neolit. Nr inw. 983.

Inwentarz: Nieudany półwytwór siekiery z krzemienia szarobrunatnego, kształtu w przybliżeniu trójkątnego. Ostrze skośne, nierówne, obuch spiczasty. Powierzchnia nierówna. Dł. 8 cm, dł. ostrza 3,8 cm, najw. grub. 1,3 cm.

Chronologia: neolit. Nr inw. 978.

Inwentarz: Cienki, amorficzny odłupek odpadkowy z krzemienia pasiastego, spedolitowany, z naciekami węglanowymi, wapiennymi. Dł. 5,6 cm, szer. 2,5 cm, grub. 0,4 cm.

Chronologia: neolit. Nr inw. 982.

Inwentarz: Tłuczek krzemienisty w przybliżeniu kulisty, zbity. Śr. 6,3 cm.

Chronologia: neolit (?). Nr inw. 976.

Inwentarz: Amorficzny tłuczek krzemienisty (surowiec szary, biało nakrapiany) na fragmencie kongrecji z niewielką pozostałością cienkiej warstewki szarżółtej kory. Części wypukłe powierzchni tłuczka zbite. Śr. 3,7—6,2 cm.

Chronologia: neolit (?). Nr inw. 981.

Inwentarz: Tłuczek krzemienisty na amorficznym kawałku kongrecji (surowiec barwy brązobrunatnej), której znaczna część powierzchni jest dzika, eolicznie oszlifowana. Wypukłości zbite. Śr. 5—7 cm.

Chronologia: neolit (?). Nr inw. 979.

Inwentarz: Tłuczek krzemienisty na amorficznej małej kongrecji z dwiema większymi wklęsłościami powierzchni, zbity na znacznej części wypukłości; surowiec szary, biało nakrapiany. Śr. 4,3 — 6 cm.

Chronologia: neolit (?). Nr inw. 980.

Inwentarz: Tłuczek płaskokulisty z krzemienia pasiastego. Na największym obwodzie powierzchnia tłuczka jest bardzo zbity. Śr. 2,3—4,4 cm.

Chronologia: neolit (?). Nr inw. 977.

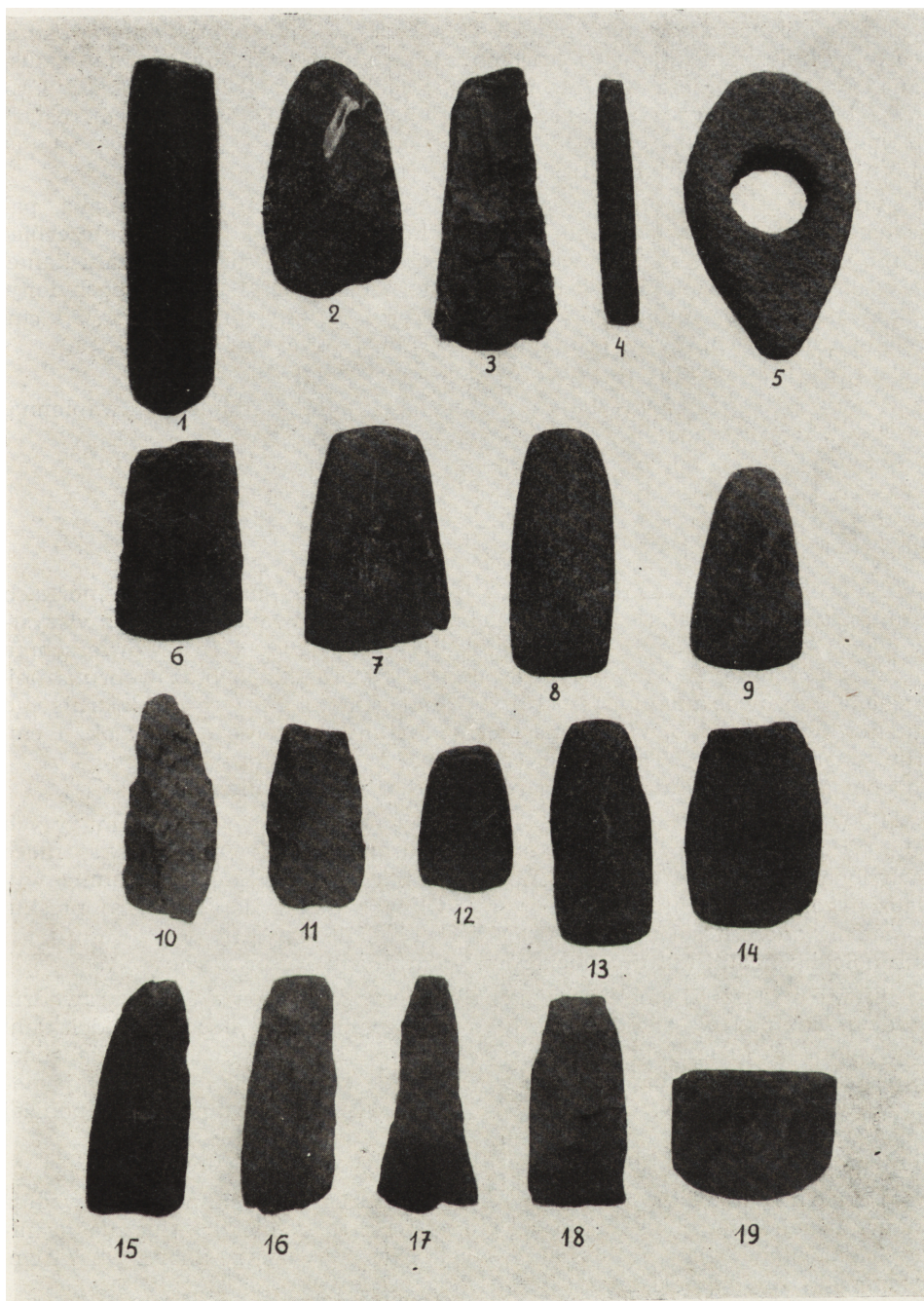
GROCHOCICE

GRN: Jakubowice

Inwentarz: Duża siekiera czworościenna kształtu trójkątnego z krzemienia szarego, biało nakrapianego. Ostrze nieco łukowate, wyszczerbione. Obuch spiczasty. Powierzchnia załuskana, przy ostrzu wygładzona. Krawędzie ostre, nierówne. Dł. 16 cm, ostrze 5,5 cm, najw. grubość (w połowie długości) 2,3 cm. (Tabl. II, ryc. 6).

Chronologia: neolit. Nr inw. 1071.

Inwentarz: Siekiera dwuścienna kształtu trójkątnego, o przekroju



Tablica I. Materiały archeologiczne z powiatu opatowskiego

poprzecznym soczewkowatym, z krzemienia szarego, biało nakrapianego. Ostrze proste, w kilku miejscach wyszczerbione. Obuch spiczasty. Powierzchnia załuskana, fragmentarycznie wygładzona, najdokładniej przy ostrzu. Ostrość krawędzi bocznych złagodzona przez lekkie wygładzenie. Dł. 12,7 cm, dł. ostrza 5,2 cm, najw. grub. 2,2 cm. (Tabl. II, ryc. 7).

Chronologia: neolit. Nr inw. 1063.

Inwentarz: Siekiera trapezowata, czworościenna, z krzemienia paśstatego o ciemnym zabarwieniu. Ostrze lekko łukowate z kilkoma wyszczerbieniami. Obuch wąski, skośnie ścięty. Powierzchnia obrobiona przez załuskanie, przy ostrzu wygładzona. Krawędzie nierówne, ostre. Jeden bok nieco pochylony, co spowodowało pewną asymetryczność siekiery. Dł. 12,1 cm, dł. ostrza 5,1 cm, szer. obucha 1,9 cm, najw. grub. 2,2 cm. (Tabl. II, ryc. 8).

Chronologia: neolit, kultura pucharów lejkowatych (?). Nr inw. 1070.

Inwentarz: Kulista buła krzemienista z korą szaromleczną wapienną, zaczątkowo okorowana. Śr. 6,4 cm.

Chronologia: neolit (?). Nr inw. 1028.

JASICE

GRN: Bidziny

Inwentarz: Fragment glinianej flaszki z kryzą na 4 niskich nóżkach rozmieszczonych symetrycznie przy załomie dna; zachowane całe dno z wszystkimi nóżkami i minimalna część brzuśca flaszki (do wys. 4 cm). Powierzchnia flaszki obustronnie dokładnie wygładzona, barwy brązowej i brązowobrunatnej. Przełom brązowobrunatny, szorstki. Gлина z domieszką średnioziarnistego tłucznia kwarcytowego. Wypalenie mocne. Śr. dna 6 cm, wys. nóżek ok. 1 cm, grub. ścianek 0,6 cm. (Tabl. IV, ryc. 2).

Chronologia: neolit, kultura pucharów lejkowatych. Nr inw. 988.

Inwentarz: Fragment wylewu naczynia glinianeego z rzędem rytych słupków pionowych pod krawędzią wylewu. Krawędź równa, płaska, nieco nachylona do wnętrza. Skorupa pochodzi z naczynia dużego, obustronnie wygładzonego. Powierzchnia szarobrazowa. Gлина z domieszką drobnego piasku. Wypalenie dobre. Grubość ścianki 0,9 cm. (Tabl. III, ryc. 1).

Chronologia: neolit, kultura pucharów lejkowatych. Nr inw. 990.

Inwentarz: Ułamek naczynia glinianeego z prostą i szeroką krawędzią wylewu. Tuż pod nią znajduje się łukowate zgrubienie z głębokimi odciskami palcowymi. Powierzchnia brązowoszara, szorstkawa, z gruba wygładzona. Gлина z domieszką średnioziarnistego tłucznia kamiennego. Przełom jasnoszary. Wypalenie dobre. Grub. krawędzi wylewu 1 cm, grub. ścianki poniżej ornamentu 0,4 cm. (Tabl. III, ryc. 4).

Chronologia: neolit. Kultura pucharów lejkowatych (?). Nr inw. 991.

Inwentarz: Ciężarek gliniany cylindryczny, z otworem pośrodku wzdłuż osi podłużnej. Wierzchołki lekko wypukłe. Gлина z domieszką tłucznia granitowego. Powierzchnia szarobrunatna, wygładzona. Wypalenie dobre. Dł. 7,2 cm, średnica 5,7 cm, otwór 0,8 cm. (Tabl. III, ryc. 20).

Chronologia: neolit (?), kultura pucharów lejkowatych (?). Nr inw. 987.

Inwentarz: Siekiera dwuścienna, w przybliżeniu trapezowata, z krzemienia szarego biało nakrapianego. Jeden bok prosty, drugi łukowato wygięty, co powoduje asymetryczność siekiery. Powierzchnia obrobiona przez

załuskanie, przy ostrzu wygładzona. Ostrze wyłamane. Obuch skośnie ścięty. Dł. 11,3 cm, dł. ostrza 5,2 cm, szer. obucha 3,7 cm, najw. grub. 3,3 cm. (Tabl. II, ryc. 1).

Chronologia: neolit. Nr inw. 1025.

Inwentarz: Fragment siekiery czworosiennej z krzemienia woskowo-czekoladowego; zachowana część z ostrzem. Kształt siekiery trapezowaty. Ostrze łukowate, w paru miejscach drobno wyszczerbione. Powierzchnia dokładnie wygładzona. Dł. zachowanej części 5,1 cm, dł. ostrza 5,3 cm, szer. w miejscu złamania 4,4 cm, grub. 1,5 cm. (Tabl. II, ryc. 12).

Chronologia: neolit. Nr inw. 1032.

Inwentarz: Miniaturowa siekierka trapezowata z krzemienia pasiastego. Przekrój poprzeczny soczewkowaty. Powierzchnia załuskana, przy ostrzu i częściowo na krawędziach wygładzona. Ostrze lekko łukowate. Obuch wklęsły. Dł. 4 cm, dł. ostrza 2,2 cm, szer. obucha 1 cm, najw. grub. 0,8 cm.

Chronologia: neolit. Nr inw. 1042.

Inwentarz: Siekiera trapezowata w stanie półwytworu z krzemienia pasiastego. Symetryczna. Przekrój poprzeczny soczewkowaty. Cała powierzchnia załuskana. Krawędzie ostre. Ostrze długie, łukowate. Obuch mały, skośnie ścięty. Dł. 8,8 cm, dł. ostrza 5,2 cm, szer. obucha 2 cm, najw. grub. 1,9 cm. (Tabl. II, ryc. 2).

Chronologia: neolit. Nr inw. 1021.

Inwentarz*: Półwytwór małej siekierki trapezowatej, czworosiennej, z krzemienia pasiastego. Cała powierzchnia z gruba załuskana. Ostrze proste, grube, tworzy z bokami kąt prosty. Dł. 6,7 cm, dł. ostrza 3 cm, szer. tyłka 1,6 cm, grub. 2 cm. (Tabl. II, ryc. 13).

Chronologia: neolit. Nr inw. 969.

Inwentarz*: Siekierka trapezowata, o bokach asymetrycznych, z krzemienia pasiastego. Przekrój poprzeczny zbliżony do trójkątnego, podłużny soczewkowaty. Powierzchnia załuskana, przy ostrzu wygładzona. Styki ostrza z bokami zaokrąglone. Obuch cienki, skośny. Na grubszym boku warstwa kory szarobrazowej. Ostrze proste, wyszczerbione. Dł. 8 cm, dł. ostrza 4,1 cm, szer. obucha 2,5 cm, najw. grub. 2 cm. (Tabl. II, ryc. 3).

Chronologia: neolit. Nr inw. 970.

Inwentarz*: Fragment siekiery czworosiennej z krzemienia pasiastego; złamana poprzecznie, zachowana część z ostrzem. Strona górna i dolna wygładzone, boki załuskane i częściowo wygładzone. Krawędzie ostre. Ostrze lekko łukowate, w kilku miejscach znacznie wyszczerbione. Dł. 7 cm, dł. ostrza, 4,4 cm, szer. w miejscu złamania 3,6 cm, grub. 2,3 cm. (Tabl. II, ryc. 14).

Chronologia: neolit. Nr inw. 968.

Inwentarz*: Fragment topora z kwarcytu świętokrzyskiego barwy popielatej, miejscami różowej; zachowana część z ostrzem. Topór złamany ukośnie do ostrza. Przekrój poprzeczny czworokątny. Krawędzie łagodnie zaokrąglone. Ostrze lekko łukowate. Cała powierzchnia zachowanej części dokładnie wygładzona. Dł. 7,4 cm, najw. szer. 4,3 cm, dł. ostrza 3 cm.

Chronologia: neolit. Nr inw. 971.

Inwentarz: Smukły wiór krzemienisty, łukowaty, odbity z rdzenia beczkowatego, jednopodstawowego; surowiec szary, biało nakrapiany. Na

* wątpliwe pochodzenie

stronie górnej negatywy 2 wiórów i długi pas kory piaskowoszarej. Obydwie podłużne krawędzie drobno wyszczerbione, zapewne wskutek używania wióra jako noża. Dł. 15,5 cm, szer. 2,9 cm, grub. 0,8 cm. (Tabl. II, ryc. 4).

Chronologia: neolit, kultura pucharów lejkowatych (?). Nr inw. 1073.

Inwentarz*: Wydłużony, sierpowaty odłupek z krzemienia szarego, biało nakrapianego, z jedną krawędzią ostrą, spedolitowaną. Tylec gruby, na nim w dwu miejscach cienkie warstewki jasnej kory. Przekrój poprzeczny odłupka trójkątny. Dł. 10,4 cm, szer. 3 cm, najw. grub. 1,7 cm.

Chronologia: neolit. Nr inw. 973.

Inwentarz*: Gruby wiór krzemienisty (surowiec kredowy barwy brunatnej) z jednym bokiem zatępionym. Drugi bok z cienką warstewką piaskowatej kory. Mniej więcej pośrodku długości wióra znajduje się bliżej nie określona skamielina. Dł. 8,2 cm, szer. 1,8 cm, grub. 1 cm.

Chronologia: neolit (?). Nr inw. 974.

Inwentarz: Smukły wiór krzemienisty kształtu łukowatego; surowiec szary, biało nakrapiany. Wiór odbito z rdzenia beczkowato-stożkowatego, jednopodstawowego. Zwęża się ku wierzchołkowi. Sęczek mocno uwydatniony. Krawędzie wióra bardzo ostre, z drobnymi wyszczerbieniami, zapewne wskutek używania go jako noża. Dł. 17,8 cm, szer. 2,6 cm, grub. 0,8 cm. (Tabl. II, ryc. 5).

Chronologia: neolit, kultura pucharów lejkowatych (?). Nr inw. 1074.

Inwentarz: Półsurowiec krzemienisty, drobny, ogółem 13 sztuk, w tym: 3 wióry całe, 3 złamane i 1 odłupek z surowca czekoladowego, 2 wióry całe i 2 ułamane z surowca szarego, biało nakrapianego, 1 wiór ułamany z krzemienia barwy jasnej, mlecznej, oraz 1 krążkowaty odłupek z surowca szarobrunatnego. Prawie wszystkie okazy odbito z rdzeni jednopodstawowych. Na dwóch wiórach (czekoladowym i świeciechowskim) znajdują się małe ilości kory. Wszystkie egzemplarze są w mniejszym lub większym stopniu spedolitowane. Wiórki są krótkie. Najdłuższy ma 7 cm długości.

Chronologia: neolit. Nr inw. 975.

Inwentarz: Duży odłupek krzemienisty barwy szarobrunatnej, ułamany, gruby, amorficzny, o krawędziach spedolitowanych. Dł. 5,8 cm, szer. 4,9 cm, grub. 1,5 cm.

Chronologia: neolit (?). Nr inw. 972.

Inwentarz: Tłuczek w przybliżeniu kulisty na konkrecji krzemiennej; surowiec szary, biało nakrapiany. Powierzchnia zbita. Śr. 4—5,2 cm.

Chronologia: neolit (?). Nr inw. 1029.

Inwentarz: Tłuczek krzemienisty na konkrecji w przybliżeniu kulistej; surowiec szary, biało nakrapiany. Powierzchnia zbita.

Chronologia: neolit (?). Nr inw. 967.

Inwentarz: Tłuczek krzemienisty w przybliżeniu kulisty; surowiec barwy brunatnej. Prawie cała powierzchnia zbita. Śr. 5,7 cm.

Chronologia: neolit (?). Nr inw. 1030.

OSTROWIEC ŚWIĘTOKRZYSKI

(dawniej: RZECZKI, GRN: Częstocice)

Inwentarz: Motyka w kształcie „kopyta szewskiego” ze skały drobno krystalicznej, może gnejsu (?), dokładnie wygładzona, o powierzchni lśniącej, sza-

rozielonkawoczarnej. Jedna strona motyki jest płaska, druga symetrycznie wypukła, półkolistą. Ostrze przechylone, mocno łukowate, dokładnie obrobione. Tylec płasko ucięty (przez spiłowanie), nieco skośnie ukształtowany. Dł. 14,2 cm, szer. 3,7 cm, najw. grub. (w pobliżu tylca) 2,6 cm. (Tabl. I, ryc. 1).
Chronologia: neolit, kultura ceramiki wstęgowej (rytej?). Nr inw. 1069.

Inwentarz: Topór kształtu romboidalnego ze skały wulkanicznej szarobrunatnozielonej. Ostrze proste, nieco skośnie uformowane. Obuch szeroki, owalny. Otwór mniej więcej pośrodku długości, w części najszerszej. Załomy krawędzi zaokrąglone. Powierzchnia topora mocno chropowata. Zdaniem geochemika, mgra Wiesława Szczepanowskiego, schropowacenie powierzchni nastąpiło już po wykonaniu topora, wskutek działania bliżej nie określonych czynników chemicznych, glebowych. Mimo braku jakichkolwiek śladów gładzenia topora, był on zapewne pierwotnie wygładzony. Świadczą o tym między innymi identyczne chropowatości ścianek otworu, które przed „wytrawieniem“ były na pewno zupełnie gładkie, co stwierdza się u wszystkich nieomal toporów kamiennych. Dł. 11,5 cm, najw. szer. 6,7 cm, grub. 4 cm, dł. ostrza 4,1 cm, szer. obucha 4,3 cm, śr. otworu 3,5 cm. (Tabl. I, ryc. 5).
Chronologia: neolit. Nr inw. 1060.

Inwentarz: Rozcieracz-tłuczek granitowy w kształcie w przybliżeniu cylindrycznym o brzegach lekko zaokrąglonych. Ślady używania widoczne są na powierzchni bocznej, górnej i dolnej. Wys. 6 cm, śr. 6,5 cm.
Chronologia: neolit (?). Nr inw. 958.

WOJCIECHOWICE

GRN: Wojciechowice

Inwentarz*: 2 ułamki dwóch różnych naczyń glinianych:

1. Fragment brzegowy naczynia szerokootworowego o ściankach pionowych. Krawędź cienka, płaska. Pod krawędzią znajduje się rząd płytko rytych słupków pionowych. Powierzchnia obustronnie wygładzona, barwy szarobrazowej. Przełom brązowobrunatny. Gлина z domieszką drobnego piasku. Wypalenie dobre. Grub. ścianki 0,7 cm. (Tabl. III, ryc. 2).

2. Mały fragment brzegowy naczynia z krótką, odchylną lekko szyjką, u nasady której znajduje się rząd nieregularnych, dość głęboko rytych słupków pionowych. Poniżej płytki załom. Krawędź cienka, zaokrąglona. Powierzchnia obustronnie wygładzona, brązowa. Przełom brunatny z odcieniem szarym. Gлина z domieszką drobnego piasku. Wypalenie dobre. Grub. ścianki 0,7 cm. (Tabl. III, ryc. 3).

Chronologia: neolit, kultura pucharów lejkowatych. Nr inw. 1001.

Inwentarz: Mała siekierka dłutowata z krzemienia barwy jasnobrazowej, czworościenna, najwyższa przy obuszku, najszersza przy ostrzu. Na powierzchni ślady załuskiwania. Powierzchnia błyszcząca, wygładzona, najdokładniej przy ostrzu. Ostrze proste, z jednej strony drobno łuskane (lub wyszczerbione?). Obuszek mały, pagórkowaty. Gdziekolwiek na powierzchni siekierki widoczne są małe naloty wapienne, szarobiałe. Krawędzie siekierki równe. Dł. 9,8 cm, szer. 1—1,4 cm, grub. 1,2 cm. (Tabl. I, ryc. 4).
Chronologia: neolit. Nr inw. 1038.

Inwentarz: Fragment siekiery czworościennej z krzemienia szarego, biało nakrapianego. Zachowana część z ostrzem lekko łukowatym ze śladami użytkowania w postaci wyszczerbień. Zachowana część stanowi w przybliżeniu $\frac{2}{3}$



Tablica II. Materiały archeologiczne z powiatu opatowskiego

pierwotnej długości siekiery. Złamanie siekiery skośno-poprzeczne, wzdłuż skazy surowcowej. Druga skaza surowcowa, również skośno-poprzeczna, znajduje się przy ostrzu. Krawędzie ostre i równe. Nieomal cała powierzchnia siekiery jest wygładzona, najdokładniej przy ostrzu. Widoczne są też ślady załuskiwania. Dł. 8,4 cm, dł. ostrza 5 cm, najw. grub. 2,3 cm.

Chronologia: neolit. Nr inw. 1024.

I n w e n t a r z: Trapezowata siekiera czworościenna w stanie półwytworu z krzemienia pasiastego. Ostrze łukowate, obuch płaski, skośnie ścięty. Siekiera jest z gruba obrobiona, przygotowana do gładzenia. Dł. 11 cm, dł. ostrza 5 cm, szer. obucha 2,8 cm, najgrub. w obuchu 1,8 cm. (Tabl. I ryc. 3).

Chronologia: neolit, kultura pucharów lejkowatych (?). Nr inw. 1072.

I n w e n t a r z: Fragment topora (lub motyki?) ze skały wulkanicznej, prawdopodobnie diabazu; cechy surowca: drobnokrystaliczny, granatowozielonkawy z licznymi białymi cętkami. Z innych właściwości surowca wymienić ponadto można skazę białą, przebiegającą wzdłuż topora, a widoczną na przeciwległych sobie płaszczyznach. Topór przelamany jest w otworze. Zachowana część z ostrzem. Jest to narzędzie czworościenne o przekroju poprzecznym kwadratowym. Krawędzie łagodnie zaokrąglone. Ostrze asymetryczne, tępe, ze śladami używania. Powierzchnia z gruba wygładzona. Przy otworze odłupana. Dł. zachowanej części 11 cm, dł. ostrza 2,4 cm, grub. 4,2 cm.

Chronologia: neolit (?). Nr inw. 960.

I n w e n t a r z: Tłuczek-rozcieracz-spodek granitowy kształtu kulistego, z licznymi śladami używania. Śr. 8 cm.

Chronologia: neolit (?). Nr inw. 964.

I n w e n t a r z: Tłuczek krzemienisty (surowiec czekoladowy) na niewielkim, częściowo wyzyskanym rdzeniu jednopodstawowym (?) wiórowo-odłupkowym, kształtu nieregularnego stożka. Wypukła część powierzchni zbity. Wys. tłuczka 5 cm.

Chronologia: neolit (?). Nr inw. 1026.

I n w e n t a r z: Tłuczek-spodek kształtu zbliżonego do kuli, wykonany na okorowanej bule krzemiennej (surowiec szary, biało nakrapiany), spękany powierzchniami. Wierzchołek nieregularnie płaski. Podstawa płasko wklęsła, pełniła funkcje spodka. Powierzchnia boczna silnie stłuczona. Śr. 6,5 cm.

Chronologia: neolit (?). Nr inw. 965.

I n w e n t a r z: Rozcieracz-dwuspodek symetryczny na otoczaku granitowym w kształcie silnie spłaszczonej kuli. Obydwie powierzchnie wierzchołkowe są płasko wklęsłe, ze śladami używania. Śr. większa 9,8 cm, mniejsza 6 cm.

Chronologia: neolit (?). Nr inw. 963.

I n w e n t a r z: Cylindryczny tłuczek granitowy z kilkoma małymi wgłębieniami naturalnymi na powierzchni. Podstawa i wierzchołek ze śladami używania. Powierzchnia boczna oszlifowana eolicznie. Wys. 7,6 cm, śr. 4,8 cm.

Chronologia: neolit (?). Nr inw. 961.

I n w e n t a r z: Tłuczek krzemienisty na małej bule w kształcie spłaszczonej kuli, z licznymi negatywami uderzeń na przeważającej części powierzchni; mocno zużyty. Niewielka część powierzchni jest dzika, nierówna, błyszcząca. Śr. 6,1 cm.

Chronologia: neolit (?). Nr inw. 966.

I n w e n t a r z: Rozcieracz na owalnym otoczaku krystalicznym (granicie?)

z kilkoma spłaszczeniami i wklęsnięciami powierzchni. Ślady używania na częściach wypukłych. Śr. 7—9,4 cm.

Chronologia: neolit (?). Nr inw. 959.

I n w e n t a r z: Kulisty tłuczek-rozcieracz na otoczaku granitowym, ze śladami używania. Śr. 7 cm.

Chronologia: neolit (?). Nr inw. 962.

WYSZMONTÓW

GRN: Ożarów

I n w e n t a r z: Mała amfora gliniana dwuuszna o profilu lekko esowatym. Szyja niewysoka o wylewie nieco zachylonym. Brzusiec beczkowaty. Dno uwydatnione w profilu, płaskie. U nasady szyi 2 kolankowate małe ucha poziomo przekłute, umieszczone przeciwległe. Pod krawędzią wylewu ornament sznurowy złożony z dwóch linii równoległych prostych. W połowie wysokości szyi — 3 równoległe faliste linie sznurowe. U nasady szyi pasmo takie, jak pod krawędzią wylewu. Górną część brzuśca zdobi 8 podwójnych słupków pionowych złożonych z łuczków wykonanych stempelkiem; są one rozmieszczone symetrycznie. Powierzchnia zewnętrzna i wewnętrzna naczynia gładka, barwy brązoworóżowawej. Gliną z domieszką drobnego tłucznia i piasku. Wypalenie mocne. Naczynie częściowo rekonstruowane przez W. Okrutnego. Wys. 10,7 cm, śr. wylewu 9,5 cm, śr. brzuśca 10,3 cm, śr. dna 6,2 cm, grub. ścianek 0,4 cm. (Tabl. IV, ryc. 1).

Chronologia: neolit, kultura złocka. Nr inw. 1080.

I n w e n t a r z: Ciosło trapezowate ze skały wulkanicznej koloru brązowego, fragmentarycznie zachowane (bez obucha). Przekrój poprzeczny pół-soczewkowaty. Dolna część powierzchni ciosła jest płaska. Cała powierzchnia z gruba wygładzona. Boki równe, nieco łukowate. Ostrze asymetryczne, łukowate, w jednym miejscu wyszczerbione. Dł. zachowanej części 8,3 cm, dł. ostrza 4,9 cm, najw. grub. 2,2 cm. (Tabl. I, ryc. 14).

Chronologia: neolit lub I brąz. Nr inw. 1037.

I n w e n t a r z: Mała siekierka czworościenna, trapezowata ze skały wulkanicznej barwy szarobrunatnozielonkawej. Powierzchnia dokładnie wygładzona. Krawędzie łagodnie zaokrąglone. Ostrze nieco łukowate, w paru miejscach wyszczerbione. Obuch gruby, ze śladami używania na środkowej części powierzchni. Boki trochę wypukłe. Dł. 6 cm, dł. ostrza 3,8 cm, grub. obucha 2,2 cm, szer. obucha 2,5 cm. (Tabl. I, ryc. 12).

Chronologia: neolit. Nr inw. 1041.

I n w e n t a r z: Fragment siekiery czworościennej z krzemienia barwy mlecznobiałej. Zachowana część z ostrzem. Ostrze lekko łukowate, w jednym miejscu wyszczerbione. Przy ostrzu powierzchnia dokładnie wygładzona. Boki grubo łuskane. Dł. ostrza 4,3 cm, najw. grub. w obecnym stanie zachowania 1,9 cm.

Chronologia: neolit. Nr inw. 1058.

I n w e n t a r z: Trapezowata siekiera czworościenna ze skały wulkanicznej. Powierzchnia wygładzona. Krawędzie zaokrąglone. Boki wypukłe. Ostrze wypukłe, drobno wyszczerbione. Obuch cienki, zaokrąglony, częściowo uszkodzony. Dł. 8,1 cm, dł. ostrza 4,6 cm, szer. obucha 2 cm, najw. grub. siekiery 1,9 cm. (Tabl. I, ryc. 9).

Chronologia: neolit. Nr inw. 1034.

I n w e n t a r z: Mała siekierka trapezowata z krzemienia pasiastego. Czwo-



Tablica III. Materiały archeologiczne z powiatu opatowskiego

ścienna. Boki nierówne, nachylone ku sobie. Powierzchnia grubo łuskana, przy ostrzu dokładnie wygładzona. Ostrze łukowate, wyszczerbione. Bok przy obuchu odłupany. Dł. 7,5 cm, dł. ostrza 3,7 cm, szer. przy obuchu 1,4 cm. Chronologia: neolit, kultura pucharów lejkowatych (?). Nr inw. 1059.

I n w e n t a r z: Mała siekierka asymetryczna z krzemienia barwy szarej. Przekrój poprzeczny trójkątny. Powierzchnia przy ostrzu wygładzona. Ostrze owalne, w środkowej części wyszczerbione. Obuch równy, nieco skośnie ścięty. Bok i krawędzie niestarannie załuskane. Siekierka wykonana z surowca napowierzchniowego (niekopalnianego), o czym świadczą miejsca dzikie powierzchni, eolicznie oszlifowane. Dł. 7,4 cm, dł. ostrza 3,5 cm, szer. przy obuchu 2,7 cm, najw. grub. 1,4 cm. (Tabl. I, ryc. 11). Chronologia: neolit. Nr inw. 1055.

I n w e n t a r z: Fragment siekiery czworościennej z krzemienia szarego, biało nakrapianego; zachowana część z ostrzem. Ostrze długie, łukowate, przy jednym boku uszkodzone w momencie złamania siekiery. Powierzchnia siekiery wygładzona, najdokładniej przy ostrzu. Dł. zachowanej części 4,8 cm, dł. ostrza 6,9 cm, najw. grub. 2,4 cm. Chronologia: neolit. Nr inw. 1020.

I n w e n t a r z: Fragment czworościennej siekiery trapezowatej z krzemienia pasiastego; zachowana część z ostrzem. Powierzchnia wygładzona. Widoczne są na niej negatywy po załuskiwaniu. Boki obrobione przez załuskiwanie. Ostrze łukowate. Krawędzie równe, drobno łuskane. Okaz zachowany w ok. $\frac{2}{3}$ całości. Dł. 8 cm, dł. ostrza 5,1 cm, najw. grub. 2 cm. (Tabl. I, ryc. 6). Chronologia: neolit, kultura amfor kulistych (?). Nr inw. 1022.

I n w e n t a r z: Okaz zaczątkowy małej siekierki soczewkowatej z krzemienia pasiastego. Powierzchnia grubo łuskana, gdzieśdziedzie dzika. Siekierka jest najgrubsza w odległości ok. 3 cm od ledwo co zaznaczonego ostrza. Najcieńsza w części obuszkowej. Krawędzie zaczątkowo uformowane przez załuskiwanie. Powyższy okaz został prawdopodobnie odrzucony pp wstępnej fazie obróbki, nieudanej z powodu nadmiernego odłupania w części obuszkowej. Dł. 8,8 cm, najw. szer. 4,1 cm, grub. 2,7 cm. Chronologia: neolit. Nr inw. 1027.

I n w e n t a r z: Półwytwór czworościennej siekiery dłutowatej z krzemienia szarego, biało nakrapianego. Jedna strona powierzchni całkowicie wygładzona, druga zaczątkowo, przy ostrzu. Boki nierówne, nachylone ku sobie, grubo łuskane, krawędzie nierówne. Ostrze łukowate, nie wykończone, uformowane przez załuskanie. Obuch nie obrobiony. Szerokość siekiery w przybliżeniu jednolita na całej długości. Dł. 7,9 cm, dł. ostrza 1,8 cm, grub. 1,3 cm. Chronologia: neolit. Nr inw. 1047.

I n w e n t a r z: Półwytwór małej czworościennej siekierki trapezowatej z krzemienia pasiastego. Powierzchnia obrobiona z gruba przez załuskanie. Na jednej stronie bliżej ostrza znajduje się cienka warstwa mlecznobiałej kory. Boki równo ścięte. Krawędzie równe, zaprawione (jedna krawędź z zaprawą wstępną). Obuch bardzo ścieniowany. Ostrze grube, skośnie ścięte, zaszczerbione, tępe, we wstępnej fazie obróbki. Dł. 6,1 cm, dł. ostrza 3,5 cm, szer. obucha 2,3 cm, najw. grub. 1,4 cm. Chronologia: neolit. Nr inw. 1061.

I n w e n t a r z: Fragment dużej siekiery soczewkowatej z krzemienia pasia-

stego; zachowana część z ostrzem. Powierzchnia przy ostrzu dokładnie wygładzona. Ostrze symetryczne, łukowate, doskonale wykończone. Dł. zach. części 5,5 cm, dł. ostrza 4,4 cm, grub. 2,7 cm. (Tabl. I, ryc. 19).

Chronologia: neolit. Nr inw. 1018.

I n w e n t a r z: Półwytwór małej siekierki soczewkowanej z krzemienia pasiastego. Ostrze i obuch nie ukształtowane, tępe. Powierzchnia z gruba załuskana. Krawędzie nierówne, zatępione. W pobliżu ostrza siekierka jest najgrubsza. Dł. 6 cm, dł. ostrza i szer. obucha 3,1 cm, najw. grub. 2,1 cm.

Chronologia: neolit. Nr inw. 1050.

I n w e n t a r z: Siekierka trapezowata z krzemienia szarego, biało nakrapianego. Przekrój poprzeczny soczewkowaty. Powierzchnia i krawędzie załuskane, nierówne. Ostrze zaszczerbione, lekko łukowate. Przy ostrzu ślady wygładzania zaczątkowego. Dł. 7 cm, dł. ostrza 3,9 cm, szer. obucha 1,6 cm, najw. grub. 2 cm.

Chronologia: neolit. Nr inw. 1040.

I n w e n t a r z: Siekiera w przybliżeniu trapezowata, ze skały wulkanicznej o zabarwieniu zielonkawym z jasnymi pręgami i kropkami. Powierzchnia wygładzona. Przekrój poprzeczny owalny. Ostrze łukowate, nieco wyszczerbione. Obuch wąski, pagórkowaty, bez śladów używania. Siekiera jest najgrubsza pośrodku. Dł. 9,1 cm, dł. ostrza 3,7 cm, szer. obucha 2,5 cm, najw. grub. 2,7 cm. (Tabl. I, ryc. 13).

Chronologia: neolit. Nr inw. 1045.

I n w e n t a r z: Półwytwór siekiery czworościennej z krzemienia szarego, biało nakrapianego. Powierzchnia załuskana, w paru miejscach dzika, eolicznie oszlifowana. Ostrze proste ścieniowane. Obuch mały, skośnie uformowany. Krawędzie ostre, nierówne. Siekiera jest zwężona przy obuchu, najgrubsza pośrodku. Dł. 8,5 cm, dł. ostrza 3,8 cm, szer. obucha 2,3 cm, najw. grub. 2,5 cm. (Tabl. I, ryc. 18).

Chronologia: neolit. Nr inw. 1044.

I n w e n t a r z: Trapezowata siekiera czworościenna z krzemaka (petrosilex) barwy jasnobrażowej. Powierzchnia wygładzona. Ostrze łukowate, bardzo wyszczerbione. Obuch płaski, szeroki. Krawędzie zaokrąglone. Powierzchnia przy ostrzu odłupana. Dł. 9,1 cm, dł. ostrza 5,8 cm, szer. obucha 4 cm, grub. 1,4 cm. (Tabl. I, ryc. 7).

Chronologia: neolit. Nr inw. 1039.

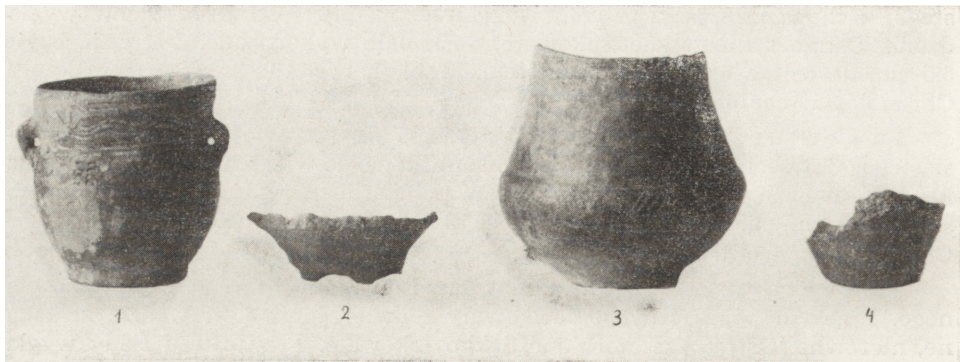
I n w e n t a r z: Mała siekierka z krzemienia szarego, biało nakrapianego. Przekrój soczewkowaty. Powierzchnia częściowo wygładzona, stosunkowo najdokładniej przy ostrzu. Ostrze krótkie, łukowate, z drobnymi wyszczerbieniami. Obuch pagórkowaty. Boki nierówne, zatępione. Dł. 6,8 cm, dł. ostrza 2,2 cm, szer. obucha 1,7 cm, najw. grub. 1,9 cm.

Chronologia: neolit. Nr inw. 1051.

I n w e n t a r z: Półwytwór siekierki dłutowatej z krzemienia woskowoczekoladowego. Przekrój soczewkowaty. Powierzchnia załuskana, przy ostrzu zaczątkowo wygładzona. Ostrze lekko łukowate. Obuch cienki, skośny. Krawędzie nierówne, ostre. Dł. 8 cm, dł. ostrza 2,2 cm, szer. obucha 1,3 cm, najw. grub. 1,2 cm.

Chronologia: neolit. Nr inw. 1035.

I n w e n t a r z: Fragment siekiery czworościennej z krzemienia pasiastego;



Tablica IV. Materiały archeologiczne z powiatu opatowskiego

zachowana część z ostrzem. Powierzchnia dokładnie wygładzona. Ostrze lekko łukowate, bez śladów używania. Dł. zachowanej części 3,5 cm, dł. ostrza 5,3 cm, najw. grub. 2,1 cm.

Chronologia: neolit. Nr inw. 1013.

Inwentarz: Półwytwór trapezowatej siekiery czworościennej z krzemienia szarego, biało nakrapianego. Powierzchnia grubo łuskana. Ostrze asymetryczne, tępe i zepsute. Obuch płaski o powierzchni częściowo dzikiej, eolicznie oszlifowanej. Krawędzie nierówne. Dł. 7,4 cm, dł. ostrza 3,9 cm, szer. obucha 1,7 cm, najw. grub. w połowie długości siekiery 1,4 cm.

Chronologia: neolit. Nr inw. 1064.

Inwentarz: Półwytwór trapezowatej siekiery z krzemienia pasiastego. Przekrój soczewkowaty. Powierzchnia grubo załuskana. Ostrze łukowate z końcami zaokrąglonymi. Obuch cienki, amorficzny. Krawędzie zatępione. Dł. 7,6 cm, dł. ostrza 4 cm, szer. przy obuchu 2,2 cm, najw. grub. 1,2 cm.

Chronologia: neolit. Nr inw. 1065.

Inwentarz: Dłutowata siekierka czworościenna z krzemienia barwy szarej. Powierzchnia załuskana, częściowo wygładzona, głównie przy ostrzu. Ostrze w paru miejscach wyszczerbione. Obuch cienki, nierówny. Boki nierówne. Dł. 8,8 cm, dł. ostrza 2,9 cm, szer. obucha 2,2 cm, grub. do 1,4 cm.

Chronologia: neolit. Nr inw. 1043.

Inwentarz: Półwytwór siekiery z krzemienia pasiastego, z odłamanym obuchem. Przekrój poprzeczny nieregularny, zbliżony do trójkątnego. Powierzchnia grubo załuskana. Ostrze lekko łukowate. Dł. 10 cm, dł. ostrza 4,6 cm, szer. w miejscu złamania 4,1 cm, najw. grub. 2,3 cm.

Chronologia: neolit. Nr inw. 1023.

Inwentarz: Siekiera czworościenna ze skały wulkanicznej barwy szarozielonkawej. Powierzchnia starannie wygładzona. Ostrze łukowate. Obuch gładki, nieco wypukły. Krawędzie łagodnie zaokrąglone. Siekiera jest najgrubsza pośrodku długości. Dł. 9,9 cm, dł. ostrza 3,9 cm, szer. obucha 2,7 cm, najw. grub. 2,4 cm. (Tabl. I, ryc. 8).

Chronologia: neolit. Nr inw. 1048.

Inwentarz: Półwytwór siekiery czworościennej z krzemienia szarego, biało nakrapianego. Powierzchnia pękata, załuskana. Ostrze asymetryczne,

tworzy z bokami wyraźne kąty. Obuch ścieniowany, nierówny, ze śladami używania. Krawędzie nierówne, zatępione. Dł. 9,5 cm, dł. ostrza 3,7 cm, szer. obucha 2,6 cm, najw. grub. 2,5 cm. (Tabl. I, ryc. 16).

Chronologia: neolit. Nr inw. 1056.

I n w e n t a r z: Siekiera asymetryczna, w przybliżeniu trapezowata, z krzemienia szarego, biało nakrapianego. Przekrój soczewkowaty. Powierzchnia załuskana i częściowo wygładzona, najdokładniej przy ostrzu. Ostrze proste, tworzące z bokami kąt prosty. Obuch cienki, zaokrąglony. Jedna krawędź podłużna, prosto uformowana, druga łukowato wygięta. Dł. 9,6 cm, dł. ostrza 3,8 cm, szer. obucha 1,8 cm, najw. grubość pośrodku długości siekiery 1,9 cm. (Tabl. I, ryc. 15).

Chronologia: neolit. Nr inw. 1057.

I n w e n t a r z: Mała siekierka trapezowata w stanie półwytworu z krzemienia pasiastego. Przekrój czworokątny. Powierzchnia załuskana, częściowo wygładzona, głównie przy ostrzu. Ostrze skośnie ścięte, proste. Obuch nierówny. Boki i krawędzie nierówne. Dł. 6,8 cm, dł. ostrza 3,1 cm, szer. obucha 1,9 cm, najw. grub. pośrodku dł. siekiery 1,5 cm.

Chronologia: neolit. Nr inw. 1067.

I n w e n t a r z: Siekierka trapezowata, czworościenna, z krzemienia barwy szarej. Powierzchnia załuskana i częściowo wygładzona, najdokładniej przy ostrzu. Ostrze proste, w paru miejscach uszkodzone. Obuch równy, z powierzchnią dziką, oszlifowaną eolicznie. Boki załuskiwane; jeden nierówny. Dł. 5,9 cm, dł. ostrza 3 cm, szer. obucha 1,9 cm, najw. grub. 1,5 cm.

Chronologia: neolit. Nr inw. 1066.

I n w e n t a r z: Trapezowata siekierka czworościenna ze skały wulkanicznej barwy zielonkawej. Powierzchnia wygładzona, z jednej strony płaska, z drugiej wypukła. Ostrze asymetryczne, od strony płaskiej powierzchni skośnie ścięte, łukowato wygięte, ze śladami używania. Obuch bardzo mały. Dł. 5,8 cm, dł. ostrza 3,2 cm, szer. przy obuchu 1,1 cm, grub. 1,2 cm.

Chronologia: neolit. Nr inw. 1033.

I n w e n t a r z: Siekiera czworościenna, asymetryczna, zwężająca się ku obuchowi, z krzemienia pasiastego. Powierzchnia grubo załuskana, w pobliżu ostrza nieco gładzona. Ostrze łukowate, pochylone ku jednemu bokowi. Boki nierówne; na jednym w pobliżu obucha powierzchnia dzika z naciekami wapnistymi. Obuch mały z powierzchnią wklęsłą. Dł. 9 cm, dł. ostrza 2,5 cm, szer. obucha 1 cm, najw. grub. 1,6 cm.

Chronologia: neolit. Nr inw. 1031.

I n w e n t a r z: Fragment topora ze skały wulkanicznej barwy zielonawej; zachowana część z ostrzem. Przełom przebiega przez środek otworu. Powierzchnia wygładzona. Ostrze proste, tworzy z bokami kąty proste. Widoczne są ślady używania. Dł. zachowanej części 3,8 cm, dł. ostrza 4,8 cm, najw. grub. 4,1 cm.

Chronologia: neolit. Nr inw. 1014.

I n w e n t a r z: Nóż na grubym wiórze łukowatym odbitym z rdzenia dwupodstawowego; krzemień szary, biało nakrapiany. Krawędzie mikrołuskane. Jedna krawędź staranniej załuskana i mocno wyświecona. Ponadto na nożu widoczne są świeże uszkodzenia zrobione być może przez znalazcę. Dł. 11 cm, szer. 3,5 cm, grub. ok. 1 cm.

Chronologia: neolit, kultura pucharów lejkowatych (?) Nr inw. 1007.

Inwentarz: Narzędzie wielorakie na blaszkowatym cienkim wiórze krzemienym (surowiec wołyński). Krawędzie mikrołuskane. Narzędzie znalezione zapewne na powierzchni, gdyż jest silnie spedolitowane. Dł. 4,6 cm, szer. 2,3 cm, grub. do 0,5 cm.

Chronologia: neolit. Nr inw. 1012.

Inwentarz: Wiór krzemienny (surowiec szary, biało nakrapiany) wąski, nożykowaty, łukowato wygięty, odbity od rdzenia jednopodstawowego, beczkowatego. Wierzchołek wióra ułamany nieco skośnie. W tej części wióra znajduje się warstewka kory jasnoszarej. Ponadto na górnej i dolnej stronie nieco nacieków wapiennych, szarych. Krawędzie wióra ostre, trochę wyszczerbione. Dł. 7,8 cm, szer. 1,8 cm, grub. do 0,5 cm.

Chronologia: neolit (?). Nr inw. 1009.

Inwentarz: Narzędzie wielorakie (nóż, drapacz i obłęcznik) na wiórze krzemienym; surowiec szary, biało nakrapiany. Wiór lekko łukowaty odbity od rdzenia jednopodstawowego. Krawędzie załuskane. Dł. 6,1 cm, najw. szer. 2,4 cm, najw. grub. 0,4 cm.

Chronologia: neolit (?). Nr inw. 1011.

Inwentarz: Fragment noża sierpownatego z krzemienia szarego, biało nakrapianego. Przekrój poprzeczny soczewkowaty. Powierzchnia załuskana, najdokładniej przy krawędziach. Wierzchołek sierpca zaokrąglony, tępy. Dł. zachowanej części 8,9 cm, szer. najw. 4 cm, grub. do ok. 1,5 cm. (Tabl. I, ryc. 10).

Chronologia: neolit (?). i brąz (?). Nr inw. 1052.

Inwentarz: Wiór krzemienny odbity od rdzenia beczkowatego, jednopodstawowego; surowiec szary, biało nakrapiany. Krawędzie załuskane, wyświecone. Wierzchołek wióra ułamany. Dł. 8,2 cm, szer. 3,1 cm, grub. 1 cm.

Chronologia: neolit (?). Nr inw. 1008.

Inwentarz: Nóż na wąskim i stosunkowo grubym wiórze krzemienym o zabarwieniu zbliżonym do czarnego. Krawędzie załuskane. Wierzchołek i przeciwległy koniec wióra ułamane. Dł. 5,2 cm, szer. 1,5 cm, grub. do 0,7 cm.

Chronologia: neolit (?). Nr inw. 1010.

EPOKA BRĄZU I OKRES HALSZTACKI

OKALINA

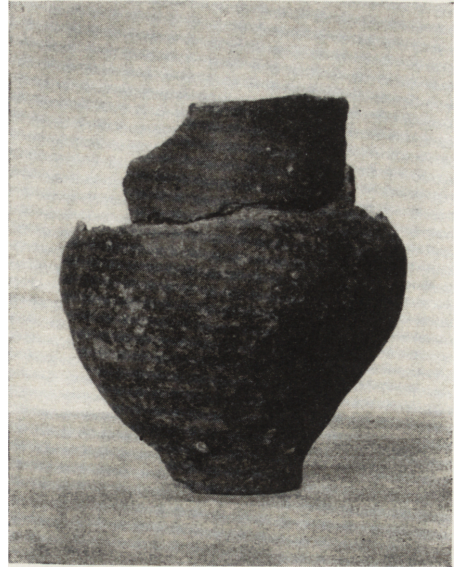
GRN: Oficjalów

Inwentarz: Duże naczynie gliniane, którego górna część nie zachowała się. Z luźno zachowanych fragmentów szyi wynika, iż była ona wysoka, smukła, prawie pionowa, przy wylewie nieco odchylona. Brzusiec pękaty, gruszkowato zwężony ku dołowi. Dno wysokie, nóżkowate, płaskie, oddzielone od brzuśca naczynia wyraźnym załomem. U nasady szyi znajduje się pozioma, ryta linia dookólna. Poniżej linii, na największej wydętości brzuśca, umieszczone są w bliskiej odległości od siebie 2 trójramienne, płytko ryte jodełki z gałązkami opuszczonymi na dół. Powierzchnia zewnętrzna i wewnętrzna naczynia gładka, czarna i brązowobrunatna. Przełom brązowobrunatny. Gлина z domieszką gruboziarnistego tłucznia granitowego.

Chronologia: okres halsztacki (?), kultura łużycka. Nr inw. 1015.

Inwentarz: 37 dużych, średnich i małych skorup z około 10 naczyń glinianych różnych rozmiarów. Kilka skorup pochodzi z naczyń dużych rozmiarów

Naczynie gliniane, popielnica (?). Okalina.
Nr inw. 1015.



z nie zachowaną górną częścią (nr inw. 1015). Wszystkie skorupy znajdowały się w kolekcji ofiarodawcy we wspomnianym naczyniu. Być może stanowią część jednego zespołu grobowego (?).

1. Szesnaście skorup z naczynia dwustożkowatego o ściankach obustronnie dokładnie wygładzonych. Krawędź wylewu delikatnie ścięta na zewnątrz, cienka. Na łagodnie zaokrąglonym załomie brzuśca stożkowate guzki, zachowane w ilości 5 na 4 skorupach. Dno naczynia, z którego pochodzą skorupy, było gładkie; zachował się 1 fragment przydenny z małą częścią dna wydzielonego od ścianek naczynia wyraźnym załodem. Powierzchnia zewnętrzna szarobrunatna, wewnętrzna szarobrazowobrunatna. Gлина z domieszką średnioziarnistego tłucznia granitowego i piasku. Wypalenie dobre. Przeciętna grub. ścianek 0,8 cm, dna 2,2 cm, śr. wylewu ok. 26 cm.

2. Dziewięć skorup przypuszczalnie z jednego naczynia dwustożkowatego o ściankach dwustronnie wygładzonych. Szyjka naczynia lekko odchylona. Krawędź wylewu cienka, zaokrąglona. Załom brzuśca lekko zaokrąglony. Na 1 fragmencie znajdują się na załomie brzuśca 3 guziki z małymi otworkami pionowymi. Powierzchnia brązowa, miejscami brunatna. Przełom szorstki, szarobrazowy. Gлина z drobną domieszką piasku. Wypalenie dobre. Grub. ścianek 0,8—1 cm.

3. Pięć skorup z pokrywy glinianej dużych rozmiarów z ramionami dzwonowato rozchylonymi. Powierzchnia obustronnie gładka barwy brązowej i brązowobrunatnej. Przełom szarobrunatny. Gлина z domieszką średnio i gruboziarnistego tłucznia. Wypalenie niejednolite, na ogół dobre. Grub. ścianek 0,8—1,3 cm.

4. Dwie skorupy z naczynia dwustronnie dokładnie wygładzonego. Powierzchnia brunatna, przełom szarobrunatny. Gлина z domieszką drobnego tłucznia z dużą ilością miki. Wypalenie mocne. Grub. ścianek 0,7—0,9 cm.

5. Fragment małego cienkościennego naczynia o profilu esowatym, obu-

stronnie wygładzonego. Powierzchnia jasnobrązowa. Przełom brunatny. Gлина z domieszką drobnoziarnistą. Wypalenie dobre. Grub. ścianki 0,5 cm.

6. Skorupa z naczynia obustronnie wygładzonego z zachowanym fragnentarycznie ornamentem w postaci 2 pasm krótkich linii rytych, ułożonych względem siebie prostopadle. Część skorupy z pasmem poziomym jest zgrubiona. Powierzchnia i przełom brunatne. Gлина z domieszką drobnego piasku. Grub. ścianki 0,7 cm.

7. Trzy fragmenty przydenne różnych naczyń. Z tego 1 fragment z powierzchnią zewnętrzną silnie chropowatą, 2 pozostałe o powierzchni obustronnie wygładzonej. Gлина z domieszką średnio i gruboziarnistą. Wypalenie dobre. Grub. ścianek: 0,9 cm, 1 cm, 1,6 cm; grub. den: 2,2 cm, 1,1 cm, 1,6 cm. Chronologia: okres halsztacki (?), kultura łużycka. Nr inw. 1016.

WOJCIECHOWICE

GRN: Wojciechowice

Inwentarz: Siekiera dwuścienna o przekroju soczewkowatym, asymetryczna, z krzemienia szarego, biało nakrapianego. Powierzchnia częściowo wygładzona, głównie przy ostrzu. Ostrze łukowate, w jednym miejscu wyszczerbione. Obuch spiczasty. Dł. 9,4 cm, dł. ostrza 5,3 cm, najw. grub. 3,5 cm. (Tabl. I, ryc. 2).

Chronologia: wczesny okres epoki brązu (?), kultura mierzanowicka (?). Nr inw. 1036.

Inwentarz*: 2 małe skorupy prawdopodobnie z jednego naczynia glinianego, zdobione na zewnętrznej powierzchni poziomymi i ukośnymi pasmami rytych linii. Ponadto na jednej skorupie znajduje się kilka podłużnych dołków. Powierzchnia zewnętrzna skorup dokładnie wygładzona, polerowana; wewnętrzna również gładka. Barwa powierzchni brązowa i brązowobrunatna. Gлина z drobną domieszką zawierającą m. in. mikę. Przełomy skorup szare. Wypalenie dobre. (Tabl. III, ryc. 14).

Chronologia: V brąz, kultura łużycka, grupa tarnobrzeska. Nr inw. 1004.

Inwentarz*: 2 skorupy pochodzące prawdopodobnie z jednego naczynia glinianego, ozdobione na powierzchni zewnętrznej pasmami równoległych żłobków. Pasma tworzą różne grupy, m. in. trójkąty. Żłobki ryte są dość głęboko. Powierzchnia dokładnie wygładzona, błyszcząca, barwy brunatnej. Powierzchnia wewnętrzna wygładzona mniej dokładnie, barwy szarej. Przełom brunatny. Gлина z domieszką tłuczni zawierającego mikę. Grubość ścianek 0,7—1,1 cm. Wypalenie dobre. (Tabl. III, ryc. 5 i 6).

Chronologia: V brąz (?), kultura łużycka, grupa tarnobrzeska. Nr inw. 1002.

Inwentarz*: Fragment placka („talerza”) glinianego w kształcie płaskiego krążka, obustronnie wygładzonego. Krawędzie łagodnie zaokrąglone. Gлина z domieszką piasku. Powierzchnia barwy brązowej. Przełom szarobrązowy. Wypalenie dobre.

Chronologia: V brąz (?), kultura łużycka. Nr inw. 1005.

WYSZMONTÓW

GRN: Ożarów

Inwentarz: Półwytwór siekiery czworościennej kształtu trapezowatego z krzemienia pasiastego. Powierzchnia nierówna, grubo łuskana. Siekiera przy ostrzu mocno rozszerzona. Ostrze łukowate, w jednym miejscu głęboko wy-



Tablica V. Materiały archeologiczne z powiatu opatowskiego

szczerbione. Dł. 9,6 cm, dł. ostrza 4,2 cm, szer. obucha 1,3 cm, najw. grub. 1,5 cm. (Tabl. I ryc. 17).

Chronologia: I brąz (?). Nr inw. 1046.

ZŁOTA

GRN: Samborzec, pow. Sandomierz

Inwentarz: Popielnica gliniana małych rozmiarów, kształtu dwustożkowego. Szyja wysoka, zwężająca się ku wylewowi. Brzusiec pękaty, gruszkowaty, przysadzisty. Załom brzuśca zaokrąglony. Dno płaskie, uwydatnione w profilu naczynia. Na największej wydętości brzuśca znajduje się ornament złożony z 12 grup ukośnych linii płytko rytych (po 4 linie w każdej grupie, z wyjątkiem 2 grup, które składają się z 5 i 6 kresek). Długość kresek dochodzi do 2 cm. Układ grup jest symetryczny, kolejno prawo- i lewoskośny. Nasadę szyi ozdobi cienko ryta pozioma dookólna. Powierzchnia zewnętrzna i wewnętrzna gładka, barwy szarobrazowej i brunatnej. Przełom brunatny. Gлина schudzona średnioziarnistym tłuczniem i piaskiem. Wypalenie dobre. Wys. 12,8 cm, śred. otworu 9 cm, śred. dna 6,3 cm, średnica brzuśca 13,5 cm, grub. ścianek 0,5 cm. Górna część popielnicy jest uszkodzona. Popielnica zawiera drobne kości przepalone i 2 małe grudki polepy. (Tabl. IV, ryc. 3).

Chronologia: V brąz (?), okres halsztacki (?), kultura łużycka. Nr inw. 1081.

OKRES LATEŃSKI

JASICE

GRN: Bidziny

Inwentarz: Skorupa z górnej części naczynia glinianego ręcznej roboty. Krawędź wylewu zgrubiona, odchylona. Na powierzchni zewnętrznej uproszczony ornament meandrowy wypełniony kreskowatymi zagłębieniami, ujęty w 2 poziome linie proste. Powierzchnia obustronnie wygładzona, zewnętrzna czarna, wewnętrzna brunatna. Przełom brązowobrunatny. Gлина z domieszką drobnego tłuczni i piasku. Grub. ścianki 0,7 cm. (Tabl. III, ryc. 3).

Chronologia: okres późnolateński, kultura wenedzka. Nr inw. 992.

OSTROWIEC ŚWIĘTOKRZYSKI

(dawniej na terenie wsi Ostrówek) GRN: Częstocice

Inwentarz: Naczynie (zapewne popielnica) gliniane, w przybliżeniu

dwustożkowe, zaopatrzone w jedno pionowe ucho taśmowate, szerokie, wyrastające wprost z krawędzi i wtopione w górną część brzuśca. Krawędź wylewu odchyłona. Brzusiec przysadzisty o łagodnie zaokrąglonym załomie. Dno płaskie. Powierzchnia obustronnie wygładzona, błyszcząca, koloru czarnego. Powierzchnię zewnętrzną naczynia zdobi ornament kreskowo-kluty. Na przejściu szyi w brzusiec kreski tworzą 2 poziome linie dookolne, z których opada na brzusiec, na przemian w prawo- i lewoskośnie, 13 jodełek wykonanych również techniką kreskowo-klutą. Łączą się one z sobą wierzchołkami, dzięki czemu tworzą na brzuscu dookolną linię zygzakowatą. Wys. 10,5 cm, śr. wylewu 10,3 cm, śr. brzuśca na wysokości załomu 15,8 cm, śr. dna 5,3 cm. (Tabl. V, ryc. 1). Chronologia: okres wczesnolateński, kultura grobów kloszowych. Nr inw. 1082.

I n w e n t a r z: Kubek gliniany (przystawka z grobu kloszowego, z którego pochodzi popielnica nr inw. 1082; opis popielnicy: zob. wyżej) kształtu w przybliżeniu gruszkowatego, z pionowym uchem taśmowatym, wyrastającym wprost z krawędzi wylewu. Szyja lekko stożkowata, zakończona płasko ściętą krawędzią, nieco odchyłoną. Brzusiec bez mała kulisty, z łagodnie zarysowanym załomem. Naczynie jest bardzo starannie wykonane o powierzchniach dokładnie wygładzonych, błyszczących, koloru czarnego. Górną część brzuśca zdobią 2 linie dookolne z krótkich, płytko rytych kresiek. Poniżej, na centralnej części brzuśca, przebiega podwójna linia głęboko falista, złożona z analogicznych, płytko nakłuwanych krótkich kresiek. Powyższy motyw urozmaicony jest 5 małymi dołeczkami kolistymi umieszczonymi w górnych łukach linii falistej. Wys. 6,5 cm, śr. wylewu 5 cm, śr. brzuśca 7,7 cm, śr. dna 3,3 cm. (Tabl. V, ryc. 2). Chronologia: okres wczesnolateński, kultura grobów kloszowych. Nr inw. 1083.

WYSZMONTÓW

GRN: Ożarów

I n w e n t a r z: Misa gliniana, dość głęboka, w kształcie odcinka kuli, wygładzona dokładnie po obydwu stronach. Krawędź wylewu prosta, łagodnie zaokrąglona. Na stronie zewnętrznej, trochę poniżej połowy wysokości naczynia, znajdują się 2 równoległe względem siebie szeregi płytkich, małych zagłębień owalnych, ułożonych w odległości mniej więcej 1 cm od siebie i obiegających misę wokół. Dno płaskie, trochę pochyłe, z profilu misy i we wnętrzu nie zaznaczone, o powierzchni porowatej. Gлина z domieszką drobnego piasku i tłuczni. Barwa powierzchni niejednolita, żółta, brązowa i brunatna. Stopień wypalenia nierównomierny, na ogół dobry. Wys. 8,3 cm, śr. wylewu 19 cm, śr. dna 7,5 cm, grub. ścianki 0,6 cm. (Tabl. V, ryc. 3). Chronologia: okres wczesnolateński, kultura grobów kloszowych. Nr inw. 1017.

OKRES RZYMSKI

CHMIELÓW

GRN: Chmielów

I n w e n t a r z: Nóż żelazny z obustronnie wyodrębnionym kolcem do obsadzenia rękojeści. Zwęża się w kierunku wierzchołka. Ostrze cienkie ze śladami dłuższego używania, w kilku miejscach wyszczerbione. Wierzchołek ułamany. Kolec spiczasto zakończony. Przekrój kolca czworokątny. Nóż jest zardzewiały, rdzawobrunatny. Dł. 16,5 cm, dł. kolca 4,8 cm, najw. szer. ostrza 2,2 cm. (Tabl. III, ryc. 18). Chronologia: okres wczesnorzymski (?), kultura wenedzka (?). Nr inw. 994.

Inwentarz: Krzesiwo żelazne w przybliżeniu trapezowate, wykonane z cienkiej sztabki, której wąski koniec jest zwinięty w okrągłe uszko z końcem skuwanym. Część pracująca krzesiwa jest tępa, lekko łukowata. Powierzchnia krzesiwa jest bardzo zardzewiała. Dł. 10,2 cm, szer. najw. 3 cm, najmniejsza 1 cm, grub. 0,3 cm. (Tabl. III, ryc. 19).

Chronologia: okres późnorzymski (?), kultura wenedzka (?). Nr inw. 989.

WOJCIECHOWICE

GRN: Wojciechowice

Inwentarz*: 8 ułamków naczyń glinianych toczonych na kole:

1. Pięć fragmentów z krawędziami zaokrąglonymi, lekko zgrubionymi. Wylewy profilowane, odchylone. Na 3 skorupach u nasady szyi znajduje się poziomy pas matowej powierzchni (szer. do 1,4 cm) obiegający dookoła. Na nim linia zygzakowata, ostrokątowa, błyszcząca jak pozostała część powierzchni skorup, oczywiście poza matowym pasem, na którym umieszczono wyżej opisany ornament. Na dwóch pozostałych skorupach w górnej części zachowanego brzuśca, znajdują się poziome, niskie żeberka. Ponadto na 1 fragmencie między brzuścem a szyją poziomy pas szer. 0,7 cm, matowej powierzchni. Powierzchnia skorup szarobrunatna i czarna. Przełom szary. Gлина dobrze wyrobiona, z nie-dużą ilością domieszki piasku. Wypalenie dobre. Ślady toczenia wyraźne. Grub. ścianek 0,4—0,6 cm. Śr. wylewów naczyń, z których pochodzą opisane skorupy (na podstawie rekonstrukcji), są następujące: 14, 14, 15, 16 i 17 cm.

2. Dwa fragmenty płaskich den z dwóch naczyń. Jedno dno silnie wyodrębnione przez przewężenie powyżej krawędzi. Powierzchnia obu fragmentów den gładka, z wyraźnymi nitkowatymi ciągami koła garncarskiego. Krawędzie den łagodnie zaokrąglone. Powierzchnia szarobrunatna. Przełomy ciemnoszare. Gлина dobrze wyrobiona z nikłą ilością piasku. Wypalenie jednolite, mocne. Śr. den (uzyskane na podstawie rekonstrukcji) 8 i 9 cm. Grub. 0,5—0,8 cm.

3. Ułamek brzuśca niewielkiego naczynia o powierzchni zewnętrznej dokładnie wygładzonej i zewnętrznej nieco szorstkawej, z bardzo wyraźnymi ciągami koła. Powierzchnia zewnętrzna błyszcząca, wewnętrzna matowa, w kolorze jednolite, brunatnoczarne. Przełom szary i szarobrunatny. Gлина z domieszką piasku. Wypalenie mocne. Grub. ścianki 0,7 cm.

Chronologia: okres późnorzymski, kultura wenedzka. Nr inw. 1003.

Inwentarz*: 2 ułamki dwóch naczyń glinianych ręcznie lepionych:

1. Fragment wylewu ze zgrubioną krawędzią nierówno uformowaną, odchyloną. Powierzchnia niedokładnie wygładzona, barwy szarobrunatnej. Gлина z domieszką średnioziarnistego tłuczniwa granitowego (?). Przełom czarny. Skorupa jest wtórnie przepalona, porowata, spękana. Na podstawie rekonstrukcji ustalono, iż pochodzi z naczynia o śr. otworu 23 cm, grub. ścianki 1 cm.

2. Skorupa z dużego naczynia niestarannie wygładzonego. Powierzchnia zewnętrzna szarobrązowa, wewnętrzna brunatnoczarna. Przełom szarobrunatny. Gлина z drobnoziarnistą domieszką. Wypalenie mocne. Grub. ścianki niejednolita, 0,8—1,2 cm.

Chronologia: okres późnorzymski (?), kultura wenedzka (?). Nr inw. 1005.

Inwentarz*: 2 fragmenty den dwóch różnych naczyń glinianych, toczonych:

1. Ułamek wklęsłego dna małego naczynia wykonanego z delikatnej, dobrze wyrobionej glinki, zawierającej znikomą ilość drobnego piasku. Barwa powierzchni ceglasta, przełomu szara. Powierzchnia mączysta, gładka. Wypa-

lenie dobre. Krawędzie dna grube, równe, podwyższone. Załom łagodnie zaokrąglony. (Tabl. III, ryc. 16).

2. Ułamek nóżki importowanego małego pucharka (?) glinianego na niskiej, pustej nóżce zwężającej się ku dołowi, toczono na kole. Gлина dobrze wyrobiona, bardzo delikatna, czysta. Powierzchnia mączysta, wygładzona, koloru ceglastego. Na niej widoczne ślady malowania barwnikiem brązowym. Przełom szary. Wypalenie mocne. Śr. nóżki 5 cm. (Tabl. III, ryc. 15).
Chronologia: okres rzymski. Nr inw. 1004.

Inwentarz: Fragment toczono naczynia glinianego. Zachowane dno wraz z częścią przydenną. Dno płaskie, wyodrębnione. Krawędzie jego są równe, łagodnie zaokrąglone, widoczne z profilu. W jednym miejscu krawędź dna wykruszona. Powierzchnia zewnętrzna dna lekko szorstkawa, porowata. Od strony wewnętrznej w środkowej części dna znajduje się sęczkowate zgrubienie, od którego rozchodzą się koncentrycznie ciągi koła garncarskiego. Widoczne są one również na zewnętrznej stronie fragmentarycznie zachowanych ramion naczynia. Szczególnie wydatnie zaznaczają się ciągi koła do wys. 3 cm. Są one gęste, nitkowane, płytkie. Powierzchnia zewnętrzna naczynia dokładnie wygładzona, w kilku miejscach uszkodzona. Powierzchnia wewnętrzna szorstka, porowata. Zewnątrz naczynie jest brunatnoszare, wewnątrz szarosiwe. Przełom niejednolity, szary, brunatny i czarny. Gлина dobrze wyrobiona, z niewielką ilością piasku. Wypalenie mocne. Wys. zachowanego fragmentu naczynia 7 cm, śr. dna 9,3 cm, grub. dna 1,6 cm, grub. ścianki 0,7 cm. (Tabl. V, ryc. 5).
Chronologia: okres późnorzymski, kultura wenedzka. Nr inw. 999.

OKRES WCZESNOŚREDNIOWIECZNY

WOJCIECHOWICE

GRN: Wojciechowice

Inwentarz: 3 skorupy z trzech różnych naczyń glinianych:

1. Fragment wylewu naczynia o profilu esowatym, z mocno wywinętym na zewnątrz brzegiem. Krawędź cienka, zaokrąglona. Szyjka naczynia zachylona. Skorupa pochodzi z naczynia ornamentowanego. Ok. 1 cm poniżej krawędzi znajduje się cienkie żeberko, opasujące naczynie wokół. U nasady szyi rząd łuczków pionowo ułożonych i dwukresk poziomych, równoległych, płytko rytych. Poniżej pasmo poziomych żłobków dookolnych. Ślady obtaczania wyraźne. Powierzchnia szarobrazowa i piaskowa. Przełom szarobrazowy. Gлина z domieszką drobnoziarnistego tłucznia. Grub. ścianki 0,5 cm. (Tabl. III, ryc. 21).

2. Ułamek górnej części brzuśca naczynia beczułkowatego (?) obtaczanego na kole. Cała powierzchnia zewnętrzna ornamentowana, u nasady szyi rzędem dookolnym ukośnych kresk, niżej pasmem żłobków poziomych. Powierzchnia gładka koloru szarobrunatnego. Przełom brunatny. Gлина z domieszką drobnego piasku. Wypalenie mocne. Grub. ścianki 0,5 cm. (Tabl. III, ryc. 17).

3. Mała skorupa z naczynia cienkościennego, obtaczanego, zdobiona płytko rytymi liniami, tworzącymi różnej wielkości trójkąty. Powierzchnia szarobiała, gładka. Gлина z bardzo drobną i nieliczną domieszką piasku. Grub. ścianki 0,4 cm. (Tabl. III, ryc. 22).

Chronologia: okres wczesnośredniowieczny, faza późna, kultura prapolska. Nr inw. 1006.

MATERIAŁY O NIEOKREŚLONEJ CHRONOLOGII

CHMIELÓW

GRN: Chmielów

Inwentarz: Fragment bliżej nie określonego przedmiotu (okucia?) żelaznego w postaci wąskiej i cienkiej sztabki zardzewiałej, z obydwu stron ułamanej. Dł. 9,7 cm, grub. 0,2 cm. Nr inw. 984.

JASICE

GRN: Bidziny

Inwentarz: Przęslik gliniany w kształcie ściętego stożka. Podstawa płaska. Załomy krawędzi łagodnie zaokrąglone. Pośrodku otwór. Powierzchnia wygładzona. Gлина z domieszką piasku. Wypalenie mocne. Barwa powierzchni szarobrazowa. Wys. 2 cm, śred. 3,8 cm, śred. otworu 0,7 cm. (Tabl. III, ryc. 12). Nr inw. 996.

Inwentarz: Przęslik gliniany kształtu dwustozkowego o wierzchołkach ściętych, z lejowatymi zagłębieniami wokół otworu wykonanego pośrodku przęslika. Załom łagodnie zaokrąglony. Powierzchnia wygładzona, błyszcząca, koloru szarego. Gлина z domieszką drobnego piasku. Wypalenie mocne. Wys. 2,3 cm, śred. 5 cm, śred. otworu 0,7 cm. (Tabl. III, ryc. 10). Nr inw. 998.

Inwentarz: Przekłuwacz kościany z końcem spiczasto obrobionym. Dł. 9,6 cm. (Tabl. III, ryc. 23). Nr inw. 985.

Inwentarz: Przekłuwacz kościany z obrobionym końcem spiczastym, skośnie ściętym. Dł. 10,2 cm. (Tabl. III, ryc. 24). Nr inw. 986.

Inwentarz: Przęslik gliniany małych rozmiarów, cylindryczny, z otworem pośrodku. Powierzchnia wygładzona koloru szarobrazowego. Wypalenie mocne. Wys. 1,2 cm, śred. 3 cm, śred. otworu 0,4 cm. (Tabl. III, ryc. 11). Nr inw. 995.

Inwentarz: Mały przęslik gliniany, soczewkowaty, z otworkiem pośrodku. Załom łagodnie zaokrąglony. Powierzchnia gładka, szarosiwa. Gлина z domieszką tłucznia granitowego. Wypalenie dobre. Wys. 1,5 cm, śred. 3,2 cm, śred. otworu 0,5 cm. (Tabl. III, ryc. 7). Nr inw. 997.

OSTROWIEC ŚWIĘTOKRZYSKI

(dawniej: RZECZKI, GRN: Czestocice)

Inwentarz: Mała miseczka gliniana w kształcie odcinka kuli, lepiąca ręcznie. Krawędź wylewu lekko zaokrąglona, miejscami płaska. Powierzchnia gładka, koloru brązowego, wewnątrz brązowobrunatna. Gлина z domieszką piasku i miki. Wypalenie słabe. Wys. 3,3 cm, śred. wylewu 6,5 cm, grub. ścianki 0,3 cm. (Tabl. V, ryc. 4). Nr inw. 1079.

WOJCIECHOWICE

GRN: Wojciechowice

Inwentarz: Fragment ręcznie lepiącego naczynia glinianego; zachowany fragment dna wraz z częścią przydenną. Dno płaskie, grube. Pośrodku dna, na zewnętrznej stronie, znajduje się wydrapany po wypaleniu naczynia okrągławy dołek o śred. 1,6 cm i głęb. 1 cm, o nieokreślonym przeznaczeniu. Zachowane fragmenty ścianki są lejkowato odchyłone, wygładzone, koloru szarobrunatnego. Gлина z domieszką średnioziarnistego tłucznia granitowego.

Przełom gruzłowaty, ciemnoszary. Grub. dna 2 cm, grub. ścianki 1,1 cm. (Tabl. IV, ryc. 4). Nr inw. 1000.

Inwentarz: Przęślik w przybliżeniu kulisty ze spłaszczonymi nieco wierzchołkami, wykonany z piaskowca gruboziarnistego, koloru szarobrazowego. Pośrodku znajduje się otwór, najszerszy przy wierzchołkach. Powierzchnia dokładnie obrobiona. Wys. 3,2 cm, śred. 4,6 cm, śred. otworu 1,2 cm. (Tabl. III, ryc. 9). Nr inw. 993.

Zygmunt Pyzik