

Zygmunt Pyzik

Średniowieczny skład kafl garnkowych w Sieklukach, pow. Białobrzegi : sprawozdanie z badań terenowych w r. 1961 i 1963

Rocznik Muzeum Świętokrzyskiego 3, 139-161

1965

Artykuł został zdigitalizowany i opracowany do udostępnienia w internecie przez Muzeum Historii Polski w ramach prac podejmowanych na rzecz zapewnienia otwartego, powszechnego i trwałego dostępu do polskiego dorobku naukowego i kulturalnego. Artykuł jest umieszczony w kolekcji cyfrowej bazhum.muzhp.pl, gromadzącej zawartość polskich czasopism humanistycznych i społecznych.

Tekst jest udostępniony do wykorzystania w ramach dozwolonego użytku.

ZYGMUNT PYZIK

ŚREDNIOWIECZNY SKŁAD KAFLI GARNKOWYCH
W SIEKLUKACH, POW. BIAŁOBRZEGI. SPRAWOZDANIE
Z BADAŃ TERENOWYCH W R. 1961 I 1963

WSTĘP

W sprawozdaniu tym, które uważać należy za wstępne i tymczasowe, przedstawię pokrótce wyniki moich badań wykopaliskowych o charakterze ratowniczym, przeprowadzonych w dniach 25 — 28 października 1961 r. oraz od 27 VIII do 18 IX 1963 r. w miejscowości Siekluki, pow. Białobrzegi. W drugiej części sprawozdania podany zostanie rezultat poszukiwań powierzchniowych prowadzonych na terenie wsi: Siekluki, Błotnica, Gózd Stary, Kielbów Stary, Kielbów Nowy i Pągowiec; są one położone w promieniu 5 km od Siekluk (ryc. 1).

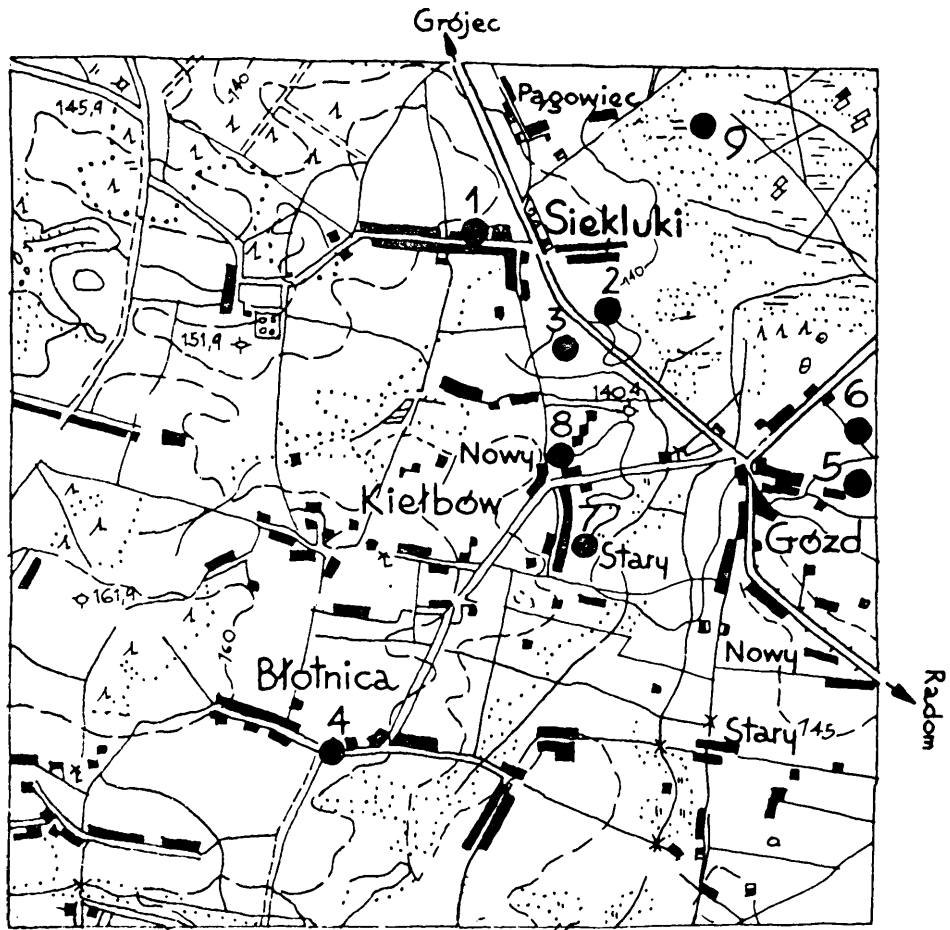
Badania prowadziłem z polecenia dyrekcji Muzeum Świętokrzyskiego i Wojewódzkiego Konserwatora Zabytków w Kielcach. W 1963 r. brała w nich udział w charakterze rysowniczkii Elżbieta Siudowska.

W toku ratowniczych prac wykopaliskowych w Sieklukach odkryto bardzo wartościowy pod względem naukowym i jedyny w swoim rodzaju zespół zabytkowy, mianowicie wielki skład ceramiczny, złożony z około czterystu średniowiecznych kaflów garnkowych i kilku naczyń. Podobnego składu na ziemiach polskich dotychczas nie odkryto. Powyższe można by odnieść również — wszelako bez całkowitej pewności — i do innych krajów.

Odnosnie do ziem polskich powiedzieć trzeba, iż najwcześniejsze kafle, to jest kafle garnkowe z okresu średniowiecza, znane były dotychczas z niewielu stanowisk (w tym ze Starego Miasta w Warszawie i Tykocina-zamku, pow. Białystok¹), na których znajdowano je zwykle we fragmentach w masie innych materiałów ceramicznych. Są to więc materiały niepomiernie skąpe. Inaczej natomiast rzecz się ma ze składem kaflów w Sieklukach.

Jako ważne źródło do poznania pierwocin kaflarstwa w Polsce wymaga on osobnego, szczegółowego i całkowitego opracowania. Jest to przedsięwzięcie nader trudne, z czego w pełni zdaję sobie sprawę. Trudność wynika m. in. z oryginalności i skali odkrycia, które nie ma precedensu. Z tego względu opracowanie wymagać będzie odpowiednich studiów i dłuższego okresu czasu. Konieczne jest także prowadzenie dalszych badań wykopaliskowych w celu

¹ Informacja ustna mgra J. Kruppégo, za którą składam Mu serdeczne podziękowanie.



Ryc. 1. Mapa stanowisk archeologicznych w rejonie Siekluk, pow. Białobrzegi

- | | |
|-----------------------------|-----------------------------|
| 1. Siekluki, stanowisko 1 | 6. Gózd Stary, stanowisko 2 |
| 2. Siekluki, stanowisko 2 | 7. Kielbów, stanowisko 1 |
| 3. Siekluki, stanowisko 3 | 8. Kielbów, stanowisko 2 |
| 4. Błotnica | 9. Pagowiec |
| 5. Gózd Stary, stanowisko 1 | |

poznania w miarę możliwości całokształtu osadnictwa średniowiecznego na terenie Siekluk i pobliskich im miejscowości. Wyczerpujące opracowanie odkrytego składu będzie więc możliwe dopiero po przeprowadzeniu badań uzupełniających. Tymczasem zaś na życzenie dyrekcji Muzeum Świętokrzyskiego zgodziłem się ogłosić wstępne sprawozdanie z badań ratowniczych w Sieklukach i poszukiwań powierzchniowych na terenach przyległych do Siekluk.

Postanowiono również opublikować wyniki wstępnych badań chemicznych „nalotu” na kaflach; badania wykonał zespół pracowników Laboratorium

Wydziału Gospodarki Wodnej WRN w Kielcach pod kierunkiem inż. Wiesława Rębosza².

HISTORIA ODKRYCIA

Odkrycie składu kaflí w Sieklukach związane jest z budową miejscowej szkoły podstawowej — Pomnika Tysiąclecia. Miało ono miejsce w lipcu 1961 r. w czasie kopania dołu pod szkolny budynek gospodarczo-sanitarny zlokalizowany w pobliżu wznoszonej szkoły. Nie od razu zresztą natrafiono na opisywany tu skład wyrobów ceramicznych. Wpierw odkryto na głębokości około 1 m dobrze zachowaną czaszkę dorosłego osobnika oraz „inne kości ludzkie”. Niestety zbyt późno doszła do Kielc informacja o odkryciu archeologicznym koło szkoły w Sieklukach. Gdy przybyłem w dniu 25 października 1961 r. na miejsce przypadkowego wykopaliska, materiału osteologicznego już nie było, gdyż został zniszczony przez osoby próbujące, czy kości są twarde (dane według relacji kierowniczkí szkoły, p. Mierzwowej, i kierownika budowy szkoły, p. Włodzimierza Chmielewskiego). Po wydobyciu z ziemi wspomnianego wyżej materiału kosztowny robotnicy zaczęli pogłębiać dół, co w efekcie doprowadziło do odkrycia składu ceramiki. Kierownik budowy szkoły, technik W. Chmielewski, zorientowawszy się, że natrafiono na zabytki, polecił wstrzymać roboty ziemne i doraźnie zabezpieczyć odkryte stanowisko archeologiczne. Zanim jednak wykonano to polecenie, odsłonięto niestety część składu, wydobywając i niszcząc przy tym kilkadziesiąt kaflí, pod którymi spodziewano się znaleźć złoto.

O odkryciach powiadomiono kierownictwo Muzeum Regionalnego w Radomiu, które z kolei przekazało otrzymaną wiadomość Wojewódzkiemu Konserwatorowi Zabytków w Kielcach.

POŁOŻENIE STANOWISKA

Miejsce odkrycia składu ceramicznego w Sieklukach znajduje się w obrębie posesji szkolnej, przy budynku gospodarczym, w odległości 17 m na północ od Szkoły Tysiąclecia.

Siekluki leżą na terenie GRN Gózd Stary, 8 km na południe od Białobrzegów położonych nad Pilicą. Rozlokowane są wzdłuż osi E—W na przestrzeni 2 km. Mniej więcej pośrodku długości przecina je szosa warszawsko-radomska.

Dzisiejsze Siekluki przedstawiają typ wsi zwany ulicówką. O ich dawnym układzie brak jakichkolwiek danych. Zaliczają się do wsi starych. W dokumencie z r. 1222 występują pod nazwą „Secluk”, a w r. 1343 jako „Seglukij”. Wspomniane są w nadaniach księcia mazowieckiego, Konrada, dla klasztoru w Czerwińsku i w akcie z 1223 r.³

Siekluki leżą w widłach Pilicy, Wisły i Radomki (według brzmienia dawnej wersji: Radomierzy). W średniowieczu obszar ten nazywano Zapiliczem

² Za wykonanie badań fizykochemicznych, całkowicie bezinteresowne, bardzo dziękuję mgrowi inż. K. Stępniovi, inż. L. Stępniovej, inż. W. Ręboszowi, mgrowi J. Świdzickiemu oraz całemu personelowi Laboratorium Wydziału Gospodarki Wodnej WRN w Kielcach.

³ *Słownik geograficzny Królestwa Polskiego*, Warszawa 1889, t. 10, s. 522.

względnie Zapilczem, o czym wiadomo między innymi z dokumentu wystawionego w r. 1359 przez Kazimierza Wielkiego księciu Ziemowitowi III, w którym to dokumencie król potwierdza prawa Ziemowita do Płocka na wypadek swej śmierci i poza tym nadaje mu na własność tak zwane Zapilcze⁴. Stanowi ono teren pograniczny, jest „jakby zawieszone w puszczy między Mazowszem a Małopolską, co utrudnia wyrokowanie o przynależności plemiennej Radomskiego”⁵.

Zapilcze obfituje w mało urodzajne gleby, nierzadko piaszczyste, pochodzenia lodowcowego. Nie brak tutaj podmokłych łąk, torfowisk i wydym.

PRZEBIEG I WYNIKI BADAŃ RATOWNICZYCH

Na stanowisku badawczym koło szkoły w Sieklukach wykonano 6 wykopów, z tego jeden w r. 1961 i pięć w r. 1963. Ogółem przebadano wykopaliskowo przestrzeń 122 m². Poniżej zostaną przedstawione wyniki badań w poszczególnych wykopach.

WYKOP I — o wymiarach 6 × 5 m zlokalizowano w miejscu przypadkowych odkryć z lipca 1961 r. Warunki stratygraficzne przedstawiały się tu następująco: do głębokości 50 cm występowała ziemia brunatna o składniku próchnicznym. Znalaziono w niej 2 małe kości, 2 ułamki średniowiecznych naczyń, 6 skorup z naczyń późniejszych, bliżej nie określonych, w tym 3 polewane, oraz parę zardzewiałych kawałków wyrobów żelaznych.

Warstwę następną, występującą na głębokości 50 — 110 cm tworzyła ziemia brunatnobrązowa, również o charakterze próchnicznym. Występowało w niej kilkanaście głazów granitowych o wadze do kilkunastu kilogramów, bezładnie zalegających. Warstwa dostarczyła obfitego materiału kulturowego: parę średniowiecznych skorup z naczyń obtaczanych, kilkanaście fragmentów z naczyń „siwych”, prawdopodobnie średniowiecznych, ponad sto fragmentów różnych naczyń polewanych jedno- i dwustronnie, w większości w kolorze brązowym, 11 kawałków używanych kafli płytkowych, zdobionych ornamentyką wytlaczaną i glazurowanych (1 fragment pochodzi z kafła bez glazury), fragment cegły „palcówki” (średniowiecznej?). Poza tym w warstwie tej znalaziono parę ułamków wyrobów szklanych i 2 przedmioty żelazne, mocno uszkodzone przez korozję: jeden, o długości 38 cm, to zapewne krój do radła (?), drugi o funkcji nie ustalonej.

Na głębokości 110 — 120 cm wystąpiła warstwa o charakterze przejściowym, złożona głównie z piasku z niewielką domieszką ziemi w kolorze brunatnobrązowym. W warstwie tej znalaziono tylko kilka małych fragmentów cegieł.

Warstwę ostatnią (głębokość 120 — 150 cm) tworzył czysty piasek barwy żółtobrązowej. W tej właśnie warstwie piasku znajdował się zespół wyrobów z gliny, który określam mianem składu. Wszystkie wyroby ułożone były na kilkucentymetrowej warstwie piasku, odwrócone dnami do góry (ryc. 2). Były to, jak już wyżej zaznaczono, w większości nie naczynia użytkowe, lecz kafle garnkowe, o czym przekonano się po bliższym zapoznaniu się z odkrytymi wyrobami. Skład umieszczony był w specjalnym wkopie wykonanym w podłożu. Stanowiła je glina morenowa bardzo spoista barwy brązowej, z licznymi

⁴ Z. Kaczmarczyk *Kazimierz Wielki*, Warszawa 1949, s. 173—174.

⁵ J. Natanson-Leski *Rozwój terytorialny Polski*, Warszawa 1964, s. 42.



Ryc. 2. Widok części średniowiecznego składu kaflí i naczyń w Sieklukach, stanowisko 1, wykop I, głębokość 130 cm

wtrętami szarych ilów. Gлина zawiera dużo materiału erratycznego w postaci drobnych konkrecji krzemienych, otoczków granitowych i innych skał wulkanicznych. Głębokość wkopu, w którym umieszczono skład, wynosiła 150 cm, licząc od poziomu powierzchni w okresie moich badań ratowniczych. Spód wkopu był równo splantowany.

Ułożenie wyrobów w warstwie piasku miało na celu zabezpieczenie ich przed naciskiem nadkładu ziemnego, którym były przysypane. W tym celu wszystkie odwrócono dnem do góry. Wskutek nacisku nadkładu wyroby wchodzące w skład omawianego zespołu wciśnięte były w piasek, przeciętnie na wysokość 4 cm, licząc od krawędzi wylotów (otworów). Ułożone były ściśle obok siebie, jednopoziomowo (ryc. 3), zajmując przestrzeń około 25 m².

Uwarstwienie wkopu I przedstawia obraz wielce zawiły. Wynika to z zakłócenia pierwotnego układu stratygraficznego. Wyrazem tego jest fakt występowania w warstwach na znacznej głębokości składnika próchnicznego i duże zróżnicowanie chronologiczne materiału kulturowego stwierdzonego w nadkładzie ponad składem ceramiki. Występowanie w warstwach składnika próchnicznego poniżej normalnego poziomu zalegania humusu, stwierdzanego najczęściej do głębokości w granicach 20 — 30 cm, pozostaje w związku między innymi z zakopaniem składu, natomiast różnorodność chronologiczna materiałów kulturowych tu występujących wynika niewątpliwie z późniejszej w stosunku do chronologii składu działalności ludzkiej na tym terenie. W tym miejscu wspomnieć należy o niejasno przedstawiającym się pochówku ludzkim, który w świetle spostrzeżeń stratygraficznych nie ma żadnego związku z omawianym składem ziemnym ceramiki. Przeciwnie, wydaje się, iż pochó-

wek pochodzi z czasów nowożytnych, za czym przemawia spora ilość materiałów kulturowych z w. XVIII — XIX, występujących w ziemi, którą był przy-sypany. Innym problemem, niestety nierozwiązalnym, jest kwestia, dlaczego osobnik ten pochowany został w obrębie wsi. Mamy tu do czynienia najpraw-dopodobniej z pochówkiem doraźnym, pochodzącym z czasów jakiejś wojny.

ZAWARTOŚĆ SKŁADU

W składzie znajdowało się około 400 kaflki kształtem przypominających garnki i 5 naczyń glinianych. Dokładniejsze określenie ilości kaflki garnkowych jest niestety niemożliwe z przyczyn już wyżej wyszczególnionych.

W związku z charakterystycznym garnkowym kształtem opisywanych kaflki ze składu w Sieklukach, może się nasunąć pytanie, czy rzeczywiście są to kafle? Ujmując rzecz morfologicznie, oczywiście można nazywać wyroby siekluckie garnkami. Gdy jednak idzie o ich funkcję, to niezaprzeczenie są to kafle, które z uwagi na swoisty kształt noszą nazwę kaflki garnkowych⁶. Za tym, iż nie są to „zwykłe” naczynia, przemawiają niektóre szczegóły morfolo-giczno-technologiczne, nie spotykane w Polsce w żadnych naczyniach z okresu średniowiecza, a pogład na temat ich funkcji jako kaflki, wobec braku tymcza-sem innych dowodów bezpośrednich, których by dostarczyło np. odkrycie szczątków pieca z identycznymi kaflkami, opiera się na materiale porównaw-czym z Tykocina-zamku i Warszawy⁷ oraz z obszaru Węgier i Szwajcarii⁸ (ryc. 4 i 5). Szczególnie materiał węgierski (ryc. 6) stanowi bliską analogię do kaflki z Siekluk.

OPIS MORFOLOGICZNO-TECHNOLOGICZNY KAFLKI

Kafle ze składu w Sieklukach kształtem przypominają naczynia w przy-bliżeniu cylindryczne. Głębokość ich waha się w granicach od 14 do 17 cm. Wyloty (otwory) mają koliste lub lekko owalne (ryc. 7). Brzegi wylotów są zgrubione, płasko ścięte lub płytko nieckowate, uformowane poziomo, względ-nie (u części egzemplarzy) nachylone ku wnętrzu kaflki. Krawędzie brzegów wylotów są zaokrąglone, zewnętrzna zazwyczaj minimalnie podwyższona. Po-środku wysokości kaflki zaznacza się słabe wybrzuszenie, nie występujące jednak u tych egzemplarzy kaflki, które mają formę najbardziej zbliżoną do cylindrycznej. Poniżej środka wysokości są łagodnie zwężone, przy czym sto-sunkowo najwidoczniej nieco powyżej krawędzi dna; tu część przydenna u większości kaflki jest lekko przewężona. Dno płaskie o równo zarysowanych, dość ostrych krawędziach. Na dnach ślady podsypki piasku. Zauważyć jednak należy, iż u kilkudziesięciu kaflki nie stwierdzono śladów stosowania podsypki, zapewne wskutek zagładzenia dna po zdjęciu kaflki z koła garncarskiego, na którym były wykonywane.

⁶ Określenie wzięte z pracy: I. Holl (*Középkori Kályhacsempék Magyarorszá-gon I*, „Különlenyomat Budapest Régiségei”, t. 18, Budapest 1958, s. 211—300) i z artykułu A. Świechowskiej (*Kafle warszawskie*, „Szkice Staromiejskie”, Warszawa 1955, s. 164).

⁷ Z rysunkiem kaflki z Tykocina-zamku miałem możliwość zapoznać się dzięki uprzejmości mgra J. Kruppého.

⁸ I. Holl, op. cit., s. 211—212, ryc. 1 i 2.



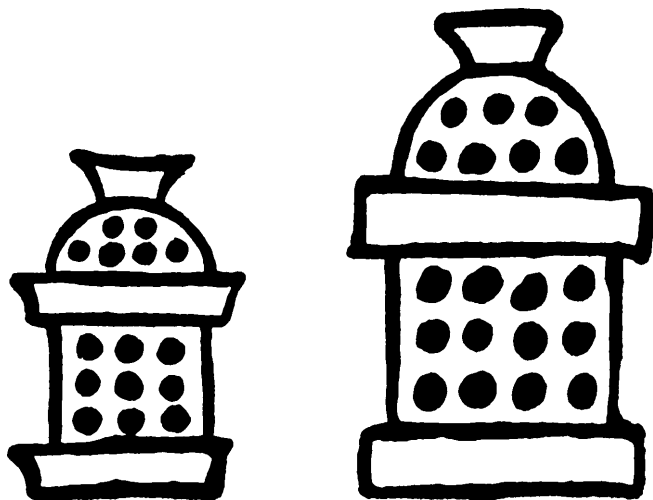
Ryc. 3. Widok kafli *in situ* w ścianie wykopu I

Tułów kafli tworzą ścianki, na ogół biorąc z gruba zagładzone. Powiedzieć trzeba, iż stopień zagładzenia ścianek jest niejednolity, z zewnątrz dokładniejszy, wewnątrz bardziej niedbały, co pozostaje w związku z techniką produkcji opisywanych kafli. Ostateczne zagładzenie wewnętrznej strony tułowia odbywało się przez obtaczanie. Ślady obtaczania na wewnętrznej stronie kafli widoczne są tylko na dnie i w części przydennej. Powyżej części przydennej proces ostatecznego gładzenia odbywał się wyłącznie przy pomocy samych rąk i ewentualnie szmatek. W odpowiedniej części ślady gładzenia układają się przeważnie w postaci bruzd palcowych skośnych i pionowych.

Pomimo procesu obtaczania i zabiegu ręcznego zagładzania, co widoczne jest na wszystkich egzemplarzach kafli, ścianki cechuje chropowatość, która jest skutkiem właściwości surowca zawierającego dużo średnioziarnistego tłucznia granitowego i piasku.

Barwa kafli jest na ogół jednolita, brązowoceglasta. Na kilkudziesięciu egzemplarzach widoczne są szarobrunatne względnie nawet czarniawe plamy o zarysach nieregularnych wieloboków, wynikiem z niejednorodności wypalenia.

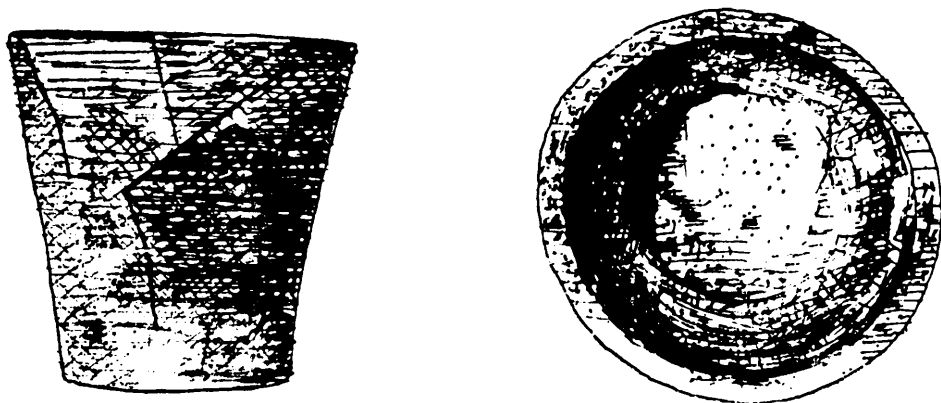
Mniej więcej 200 kafli na wewnętrznej stronie dna i tułowia ma powłokę (nalot) bardzo cienką, koloru stalowobrunatnego, zbliżonego do czerni. Występuje ona na dnach i części przydennej tułowia kafli, a w kilkunastu wypadkach na zgoła całej wewnętrznej stronie, po krawędzie wylotów (otworów). W celu ustalenia charakteru „nalotu” jak i wyjaśnienia jego genezy poddano go badaniom fizykochemicznym, których wstępne wyniki opublikowane są osobno w niniejszym tomie. Dotychczasowe badania nie rozstrzygnęły kwestii, czy „nalot” — jak to tymczasem określamy — powstał samoistnie wskutek długotrwałego przebywania kafli w ziemi, czy też jest raczej wynikiem celowego



Ryc. 4. Piec z kafli garnkowych, wchodzące w skład herbu z Zurychu, z pierwszej połowy XIV w. Według I. Holl



Ryc. 5. Piec z kafli garnkowych, wchodzące w skład herbu z Bazylei z 1510 r. Według I. Holl



Ryc. 6. Kafle garnkowe z dolnego zamku w Wyszehradzie z XIV w. Według I. Holl

zabiegu, dotąd nie zweryfikowanego. Wydaje się, iż to drugie przypuszczenie bardziej odpowiada rzeczywistości stanowi rzeczy, zwłaszcza, że w paru wypadkach ułożenie „nalotu” jest takie, iż sugeruje nakładanie go bezpośrednio po wykonaniu dna wraz z częścią przydenną. Dopiero potem następowało budowanie dalszej części kafla.

Kafle wykonane są techniką ugniatania (pierścieniowo-taśmową) i obtaczania. Zastosowanie wspomnianych wyżej technik mniej lub więcej wyraźnie zaznacza się na wszystkich kaflach z opisywanego składu. Najpierw formowano dno wraz z początkiem ścianki (część przydenna) do wysokości w granicach 3—6 cm. Następnie wykonaną część obtaczano, po czym kolejno dolepiano 2 do 5 taśm o szerokości 2 do 6 cm. Poszczególne pierścienie widoczne są na wewnętrznej stronie ścianek tułowia kaflí (ryc. 8). Granice zlepiania się taśm zaznaczają się również w przełomach, co zaobserwowano na kaflach nie zachowanych w całości, względnie stłuczonych po odkryciu składu. Przełomy ścianek kaflí są szarobrązowe z odcieniem brunatnym. Wypalenie umiarkowanie dobre.

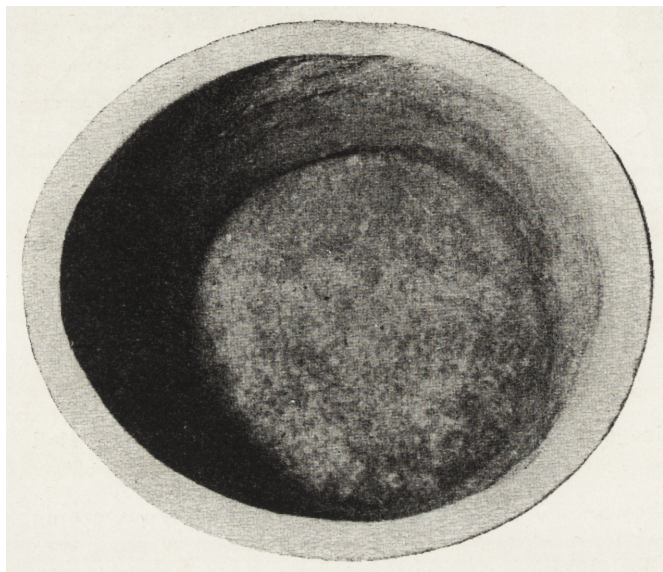
Poszczególne kafle tylko minimalnie różnią się od siebie wymiarami, wobec tego podam je w granicach od najmniejszych do największych. Długość (wysokość) 15—18 cm, głębokość 14—17 cm, średnica wylotu (otworu) 9—16 cm, średnica dna 9—13 cm, szerokość brzegu wylotu 0,7—1,2 cm, grubość ścianki 0,5—0,9 cm, grubość dna 0,5—1 cm.

Kafle pochodzące z omawianego składu tworzą jeden typ, w którego obrębie wydzielić można cztery odmiany różniące się od siebie szczegółami:

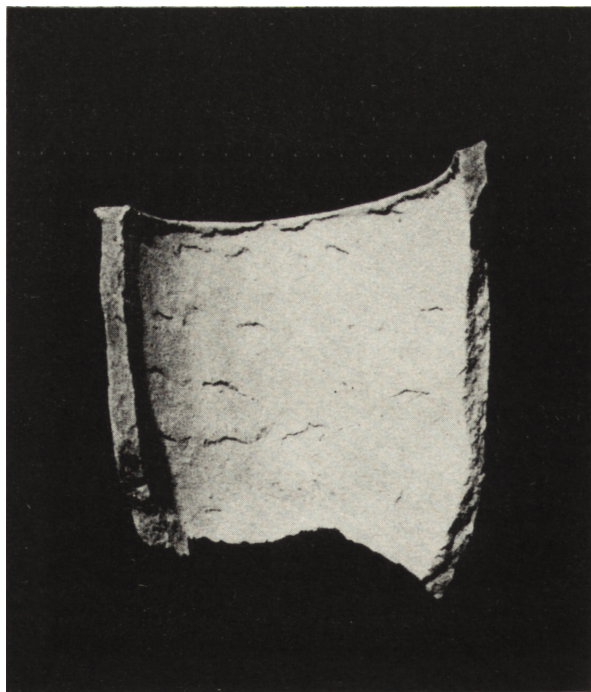
Odmiana I — Kafle o ściankach rozchylonych nieco na zewnątrz, co nadaje im kształt zbliżony do doniczek. Poza tym są przysadziste i mają stosunkowo największe średnice wylotów i den oraz maksymalną średnicę na wysokości otworu (ryc. 9).

Odmiana II — Kafle szerokootworowe o ściankach prawie pionowych, lekko zwężonych przy dnach i wylotach. Średnica maksymalna pośrodku długości kaflí (ryc. 10).

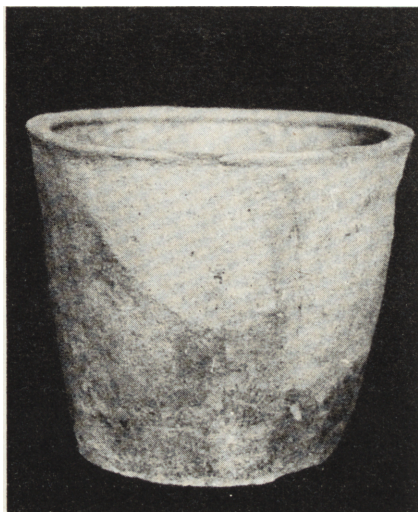
Odmiana III — Kafle smuklejsze od okazów odmiany I i II oraz



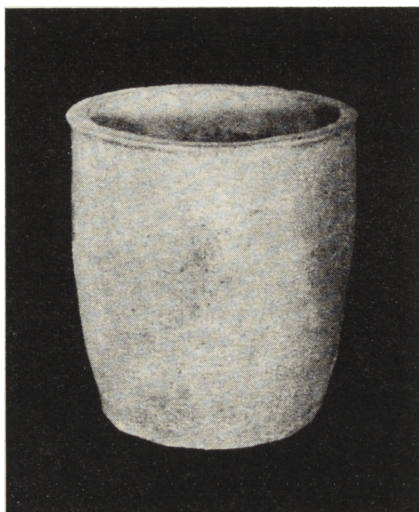
Ryc. 7. Otwór kafla
garnkowego (odmiana I)
uksztaltowany owalnie



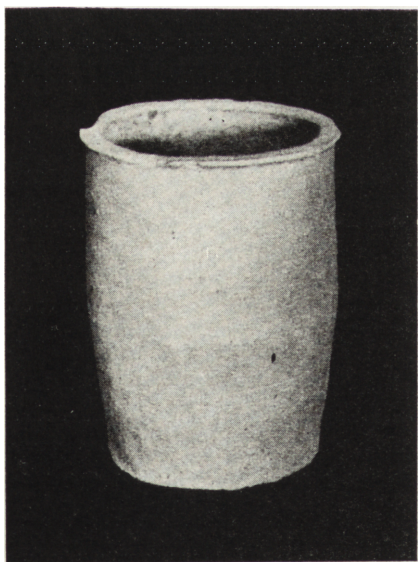
Ryc. 8. Fragment kafla garn-
kowego z widocznymi na we-
wnętrznej stronie granicami
zlepiania się taśm



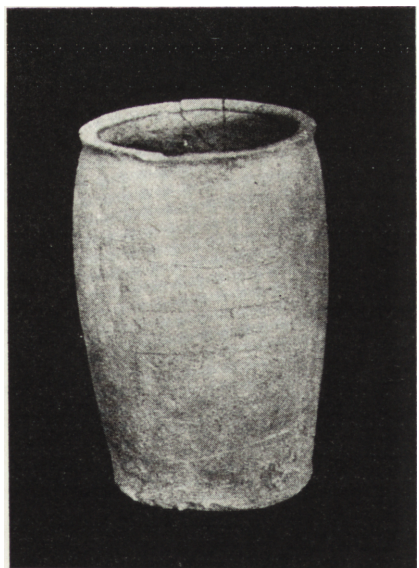
Ryc. 9. Kafel garnkowy, odmiana I



Ryc. 10. Kafel garnkowy, odmiana II



Ryc. 11. Kafel garnkowy,
odmiana III



Ryc. 12. Kafel garnkowy,
odmiana IV

o mniejszych średnicach wylotów i den. Tułowia lekko rozszerzone ku wylotom (ryc. 11).

O d m i a n a IV — Kafle najsmuklejsze, najdłuższe, o kształtach beczułkowatych. Brzegi wylotów uformowane skośnie w stronę wnętrza, ze śladami obtaczania w górnej zewnętrznej części kafli. Dna ze stopką znikomo zazna-



Ryc. 13. Znak garncarski na dnie kafla garnkowego odmiany IV

czoną. Na dnach znaki garncarskie wypukłe, identyczne na wszystkich egzemplarzach — krzyże równoramienne w kołach o średnicy 6,5 cm (ryc. 12 i 13).

W składzie najliczniej reprezentowane są kafle odmiany I i II, kilkadziesiąt należy od odmiany III, a tylko 12 do odmiany IV.

NACZYNIA

Oprócz kafla w ilości około 400 sztuk skład zawierał 5 garnków, które znajdowały się w jego południowo-wschodniej części.

1. Garnek silnie obtoczony, kształtu jajowatego, z baniastym brzuścem, którego maksymalna średnica wypukłości znajduje się na wysokości 18 cm. Między brzuścem a wylewem występuje silne przewężenie przechodzące w wylew, który jest odchylony na zewnątrz, z wrębem dla pokrywki. Brzusiec zdobiony dookólnym pasmem płytkich żłobków. Część przydenne, łagodnie zwężająca się, blisko krawędzi dna jest lekko podcięta. Dno płaskie, ze słabo wyodrębnioną stopką. Na dnie ślady podsypki piasku. Powierzchnia szarobrazowa z brunatnymi plamami na brzuścu. Gлина z domieszką piasku. Wypalenie dobre. Garnek zachowany w $\frac{3}{4}$ całości. Wysokość 22 cm, średnica wylewu 15 cm, średnica dna 11,5 cm, grubość ścianki w części przywylewowej 0,3 cm, przydennej 0,7 cm.

2. Garnek jajowaty, silnie obtoczony, o wylewie odchylonym, z wrębem dla pokrywki. Do wylewu i górnej części brzuśca w miejscu jego maksymalnej wypukłości przyczepione było ucho taśmowe, które się nie zachowało. Zostało ono prawdopodobnie oderwane przed umieszczeniem garnka w składzie. Na całej powierzchni brzuśca, aż po przewężenie (krótką szyjkę), znajduje się dookólne pasmo płytkich żłobków. Dno płaskie, ze słabo zaznaczoną stopką. Powierzchnia garnka brązowobrunatna. Gлина z domieszką drobnoziarnistego tłuczni i piasku. Wypalenie dobre. Wysokość 20 cm, średnica wylewu 15 cm, średnica dna 11 cm (ryc. 14).

3. Fragment garnka jajowatego; zachowane dno wraz z częścią przydenną i brzuścem (częściowo). Garnek bardzo podobny do naczynia opisanego w punkcie 2. Na dnie ślady podsypki tłucznia i piasku. Średnica dna — 10,3 cm.

4. Fragment garnka podobnego do naczynia opisanego w punkcie 3; zachowane dno z częścią przydenną. Średnica dna — 10,3 cm.

5. Garnek jajowaty. Jest to „siwak”, całkowicie toczony, cienkościenny, wykonany z delikatnej gliny nie zawierającej domieszki schudzającej. Wylew odchylony o krawędzi zaokrąglonej. Szyjka krótka. Brzusiec baniasty. Dno płaskie z mało zaznaczoną stopką. Na brzuścu i części przydennej występuje ornament złożony z małych rombów powstałych w wyniku przecięcia się na przemian ukośnych linii błyszczących. Ponadto poniżej największej wydętości przebiega dookoła pasmo prostych żłobków poziomych. Poza błyszczącymi liniami ornamentowymi powierzchnia naczynia jest matowa, koloru ciemnej stali. Przełom barwy mlecznoszarej. Naczynie znaleziono w stanie stłuczonym. Wysokość w przybliżeniu 25 cm, średnica wylewu 16,5 cm, średnica dna 12,5 cm, grubość ścianki 0,3 cm (ryc. 15 i 16).

CHRONOLOGIA SKŁADU

Przystępując do określenia chronologii składu ceramiki, odkrytego na terenie posesji szkolnej w Sieklukach, stwierdzić należy, iż wobec zakłóconego układu stratygraficznego warstw kulturowych zalegających nad składem, jak również z braku innych wyznaczników chronologicznych, datowanie interesującego nas tutaj magazynu oprzeć należy z konieczności na samych wyrobach, które on zawierał, a więc na formie i technologii kaflí i garnków.

W wypadku kaflí garnkowych sprawę chronologicznego określenia składu utrudnia dodatkowo niemożność oparcia się o krajowy materiał porównawczy, gdyż jest on dotąd prawie zupełnie nie znany. Do wyjątków w tym zakresie należy kafel znaleziony na terenie grodziska z wieku XIV w Tykocinie-zamku, pow. Białystok⁹. Stanowi on pewną analogię do materiałów z Siekluk. Bliskie podobieństwo kształtu do kaflí z Siekluk przejawiają analogiczne wyroby znalezione w warstwach dolnego zamku królewskiego w Wyszehradzie na Węgrzech, datowane monetami na pierwsze trzydziestolecie wieku XIV¹⁰, niestety bliżej nie opisane (ryc. 6).

Z dalszych analogii wymienić można kafle garnkowe, najwcześniejsze z odkrytych w Warszawie¹¹, które reprezentują już następną fazę rozwoju, wykształconą w w. XIV. Część zewnętrzną i otwory mają one uformowane kwadratowo i głębokość do 25 cm, w przeciwieństwie do kaflí z Siekluk, które mają kształt w przybliżeniu cylindryczny i są płytsze. Kafle warszawskie datowane są na połowę wieku XIV.

Z Wiślicy pochodzi kafel miskowy (ryc. 17) znaleziony we wkopie grobu średniowiecznego z lat 1360 — 1460¹². Znajdzisko powyższe świadczy o dalszym rozwoju kaflí i pieców w Polsce średniowiecznej.

⁹ Badania w r. 1963.

¹⁰ I. Holl, op. cit., s. 212 i 279.

¹¹ A. Świechowska, op. cit., s. 164, ryc. 2, 3, 4.

¹² Z badań w Wiślicy w r. 1964 prowadzonych przez Zespół Badań nad Polskim Średniowieczem (wykop mgra J. Kuczyńskiego).



Ryc. 14. Garnek kształtu jajowatego

Z porównania materiału kaflowego z Siekluk z kaflami średniowiecznymi odkrytymi w Warszawie i Wiślicy wynika dobitnie, iż kafle garnkowe z Siekluk są typologicznie wcześniejsze. Można zatem na zasadzie typologii uznać je za starsze od kafla warszawskich z połowy wieku XIV i kafla z Wiślicy pochodzącego z lat 1360 — 1460.

Chronologię składu z Siekluk można również oprzeć o analizę garnków w nim znalezionych. Są to naczynia o kształcie jajowatym, cztery wykonane techniką lepienia i obtaczania oraz jedno („siwak”) toczone. Formy tych garnków należą do pospolitych w wieku XIV. Występują również w materiałach z wieku XIII¹³ i XV. Biorąc pod uwagę technikę wykonania naczynia „siwego”, należy raczej wykluczyć z rozważań wiek XIII. To samo stwierdzenie, chociaż z innego względu, dotyczy wieku XV. Na 12 kaflach ze składu w Sieklukach stwierdzono znaki garncarskie w postaci krzyża w kole. Trzeba zaznaczyć, iż znaki garncarskie w materiale czternastowiecznym na terenie naszego kraju nie należą do często spotykanych; w materiałach późniejszych już nie występują wcale¹⁴.

Wszystkie spostrzeżenia na temat chronologii omawianego materiału prowadzą do wniosku, że skład kafla i garnków w Sieklukach należy datować na pierwszą połowę XIV wieku¹⁵.

¹³ Zob. np. materiały z osady w Świętomarzy, pow. Iłża, znajdującej się w zbiorach Muzeum Świętokrzyskiego w Kielcach.

¹⁴ A. Żaki *Wawelskie znaki garncarskie*, „Sprawozdania z posiedzeń PAU”, nr 10, s. 782.

¹⁵ Szczegółowe wywody na ten temat znajdują się w większym opracowaniu poświęconym składowi ceramiki z Siekluk.



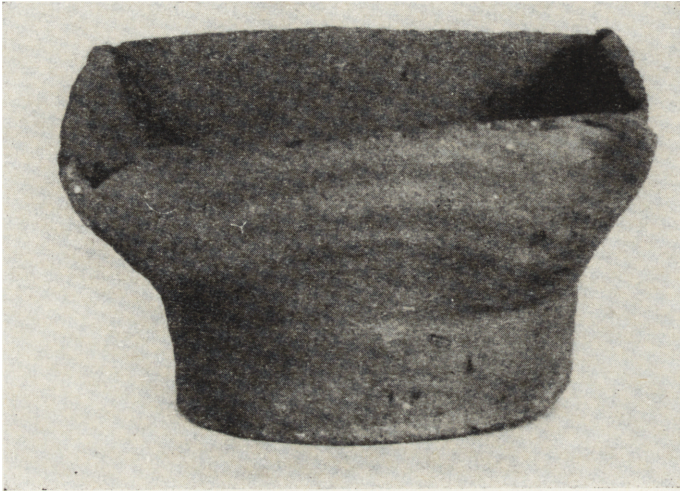
Ryc. 15. Naczynie „siwak”



Ryc. 16. Naczynie „siwak”

W celu poznania śladów osadnictwa średniowiecznego związanego z odkrytym w wykopie I składem ceramiki, postanowiono przebadac drogą wykopalisk teren przyległy do miejsca odkrycia składu. Założono 5 wykopów poszukiwawczych o łącznej powierzchni 92 m².

WYKOP II — o wymiarach 3 × 4 m przylega od północy do wykopu I. Pod warstwą darni stwierdzono występowanie próchnicy, miejscami do głębokości 30 cm. Poniżej zalegała glina zwałowa ciemnobrązowa, a w części SW



Ryc. 17. Kafel miskowy z XIV—XV w. z Wiślicy, pow. Busko-Zdrój

wykopu występował piasek, w którym znaleziono kilkadziesiąt skorup z garnków średniowiecznych, kilka ułamków kafla garnkowych, fragment cegły „palcówki”, węgle drzewne oraz ułamki naczyń polewanych glazurą i mis ornamentowanych. W tej części wykopu zabytki występowały do głębokości 115 cm.

WYKOP III — o wymiarach 1×20 m usytuowano po wschodniej stronie wykopu I. Materiał kulturowy, w postaci 2 ułamków kafla garnkowych oraz kilkadziesiątu skorup naczyń średniowiecznych i późniejszych oraz jednej kości rurkowatej, występował tylko w poziomie próchnicznym do głębokości około 30 cm.

WYKOP IV — o wymiarach 2×10 m usytuowany po północnej stronie szkolnego budynku gospodarczego, dostarczył interesujących danych. Warstwa kulturowa w wykopie IV zalegała do głębokości 130 cm. Tworzyła ją ziemia szarobrunatna zmieszana z piaszczystym podglebiem. Znaleziono tu wiele skorup średniowiecznych naczyń, ułamek dna kafla garnkowego ze znakiem w postaci krzyża w kole (odmiana IV kafla ze składu), fragmenty „siwaków” z ornamentem, jak na analogicznym garnku znalezionym w składzie, oraz obfity materiał chronologicznie późniejszy od średniowiecznego. Pod warstwą kulturową zalegała na głębokości 130 cm glina, stanowiąca poziom calcowy.

WYKOP V — o wymiarach 2×10 m zlokalizowano wzdłuż zachodniej ściany budynku szkolnego. Warstwę pierwszą do głębokości około 30 cm stanowił humus barwy brunatnej, pod którym znajdowała się warstwa przejściowa, złożona częściowo z próchnicy, z przewagą podglebia morenowego żwirowo-piaskowego z dużą ilością drobnych i większych otoczków granitowych i innych skał krystalicznych. Zabytki występowały tylko w warstwie humusu do głębokości 30 cm. Znaleziono kilkanaście skorup, z tego parę było średniowiecznych, reszta to skorupy późniejsze, bliżej nie określone, zapewne nowożytny.

WYKOP VI — o wymiarach 1×20 m, na zachód od wykopu V, prostopadle do niego. Eksplorację prowadzono do głębokości 60 cm. Do poziomu około 40 cm na całej powierzchni wykopu występowała próchnica brunatna,

poniżej poziom przejściowy gliniastoglebowy, a od około 50 cm glina calcowa, szarobrazowa i brązowa, bardzo spoista. We wschodniej części wykopu na głębokości 30 — 50 cm, w próchnicy brunatnego koloru, która tu zalegała głębiej, stwierdzono 5 głazów granitowych o średnicy 20 — 30 cm, ułożonych obok siebie, a pod nimi kilka dość dobrze zachowanych kości zwierzęcych. W pobliżu głazów i kości znaleziono kilkanaście skorup średniowiecznych i późniejszych, w tym część pokrywy z imadłem i parę fragmentów kaflి nowożytnych.

Prace wykopaliskowe w wykopach II, III, IV, V i VI, zlokalizowanych opodal miejsca odkrycia składu ceramiki, ujawniły stosunkowo liczne ślady osadnictwa średniowiecznego, na którym w późniejszym okresie nawarstwiło się osadnictwo młodsze, chronologicznie sięgające czasów nowożytnych. Zabytki osadnictwa średniowiecznego występowały pospołu z materiałami późniejszymi. Świadczy to o zakłóceniu pierwotnej stratygrafii badanego stanowiska. Pomiędzy wyszczególnionymi wyżej pozostałościami osadnictwa średniowiecznego i zawartością składu istnieje zbieżność chronologiczna. Wydaje się zatem, iż można uważać je za współzależne. Przemawiają za tym głównie dwa względy: występowanie w składzie i w warstwach wykopów podobnych form naczyń i znalezienie w wykopach ułamków identycznych kaflิ garnkowych, a także bliskie sąsiedztwo składu¹⁶.

KOPALNIE GLINY

W rejonie badanego stanowiska ze składem ceramiki w promieniu kilkuset metrów występuje 15 dołów w przybliżeniu owalnych, o wymiarach w granicach 10 — 15 m długości. Są one wypełnione częściowo lub całkowicie wodą wskutek mało przepuszczalnego podłoża gliniastego (ryc. 18 i 19). Obecna głębokość dołów waha się w granicach 0,5 — 2 m. W znacznej mierze są zarosnięte trzcina i tatarakiem, częściowo zasypane. Ludność miejscowa nazywa je „gliniankami”; według słabo zachowanej tradycji — w dawnych czasach kopano tu glinę („doły po glinie”). Glinianki występują po obydwu stronach drogi, niedaleko od niej, w obrębie własności: Józefa Sosnowskiego (1 glinianka), Piotra Wójcika (1), Juliana Mielczarskiego (1), Stanisława Smolaga (2), Józefa Olczaka (1), Józefa Mrozowicza (1), Aleksandra Kotowskiego (2), Andrzeja Lutka (1), Józefa Fudala (2), Antoniego Ferusia (1), Jana Jasińskiego (1) i na placu szkolnym (1). Największa z glinianek znajduje się w odległości zaledwie kilkunastu metrów od składu kaflิ. Zaznaczyć należy, iż nikt z najstarszej generacji siekluczian nie pamięta, by za ich życia eksploatowano w tych dołach glinę. Z drugiej strony stwierdzić trzeba, iż są to doły niewątpliwie sztuczne, co zresztą znajduje potwierdzenie w tradycji i w samej ich nazwie („glinianki”). Sądzę, że są to stare kopalnie gliny pochodzące z okresu średniowiecza. Wiązać je należy z miejscowym ośrodkiem wytwórczości garncarskiej, którego świadectwem są właśnie „glinianki”, skład kaflิ i garnków oraz ślady osadnictwa średniowiecznego stwierdzone w pobliżu miejsca odkrycia składu. Tworzą one — jak się wydaje — jeden zespół wytwórczo-osadniczy. Z kontekstu tego wynika, iż wyroby zduńskie zmagazynowane i ukryte w składzie

¹⁶ Jeszcze w XVI w., jak wynika z toruńskiego statutu zdunów z r. 1524, zduni i garncarze nie byli odróżniani; zob. W. Hołubowicz *Garncarstwo wiejskie zachodnich terenów Białorusi*, Toruń 1950, s. 156.



Ryc. 18. Dawna kopalnia gliny „Glinianka” w pobliżu składu średniowiecznego w Sieklukach

są produktem miejscowym. W okresie średniowiecza istniał na terenie Siekluk, jak można się domyślać, duży ośrodek wytwórczy ceramiki, być może nastawiony głównie na produkcję kafli garnkowych, o czym zdaje się świadczyć ich przewaga ilościowa nad naczyniami w opisanym składzie.

BADANIA POWIERZCHNIOWE

Badania powierzchniowe przeprowadzone w okolicy Siekluk miały dwójaki cel. Po pierwsze chodziło o ogólne rozpoznanie archeologiczne terenu, który dotychczas nigdy nie był badany. Po drugie należało ustalić, czy w okolicy znajdują się stanowiska odpowiadające czasowo składowi ceramiki odkrytemu w Sieklukach i czy istnieją między nimi jakieś powiązania. Poszukiwania przyniosły następujące rezultaty:

1. SIEKLUKI

GRN: Gózd Stary

a. Okolice młyna Stanisława Trybuleckiego; obszar wydmy. Wydma na E od drogi Radom—Warszawa. Na wydmie młyn i trzy zagrody. Wydma ciągnie się długim pasem wzdłuż osi N—S, w odległości 50—60 m od drogi. Znacznie zniszczona wskutek eksploatacji piasku. Leży w obrębie pól S. Trybuleckiego, Józefa Kazany i Zielińskiego. Silnie rozwiana, częściowo zalesiona.

Materiały: 30 krzemieni, 17 skorup, 8 kawałków polepy. Materiał krzemienisty reprezentowany jest przez wióry, odłupki i odpadki produkcyjne;

surowiec woskowoczekoladowy, brunatny i pasiasty. Skorupy drobne, bez zdobienia, mało charakterystyczne. Część z okresu wpływów rzymskich, parę wczesnośredniowiecznych (późna faza).

b. Wydma w odległości około 100 m na W od drogi Radom—Warszawa, na wysokości młyna S. Trybulskiego, nieco na S. Częściowo pod uprawą, reszta zalesiona lub w odłogu; niska, rozwiana.

Materiały: 12 drobnych skorup wczesnośredniowiecznych fazy późnej i 8 krzemieni (neolit). Surowiec woskowoczekoladowy i pasiasty. Stanowisko znajduje się w obrębie własności Wacława Wójcika z Kielbowa.

2. BŁOTNICA

GRN: Błotnica

Bardzo zniszczone grodzisko z późnej fazy (wiek XIII?) wczesnego średniowiecza. Na wzniesieniu grodziska znacznie zniwelowanym kościół parafialny barokowy. Kształt grodziska w przybliżeniu owalny, wydłużony na osi E—W. Średnica grodziska wraz z otaczającą (częściowo) wzniesienie fosą — około 90 m. Szerokość fosy ok. 25 m, kształt fosy nieckowaty; zachowana w części wschodniej i północnej.

Materiały: 1 skorupa.

3. GÓZD STARY

GRN: Gózd Stary

a. Grodzisko średniowieczne zwane przez ludność miejscową „kopcem”. Położone za wsią pośród moczarowatych łąk, w obrębie własności rolnika Rdzanka, w odległości 1 km na E od szosy Radom—Warszawa. Pod uprawą.



Ryc. 19. „Glinianka”, dawna kopalnia gliny w pobliżu składu średniowiecznego w Sieklukach



Ryc. 20. Grodzisko z XIII—XIV w. na polu W. Gryza w Kielbowie Starym

Nie chronione. Kształtu w przybliżeniu kolistego. Tworzy kopulaste wzniesienie o średnicy 50 — 60 m. Otoczone głęboką fosą, której szerokość wynosi 15 — 20 m. W fosie woda i roślinność stawowa, na skraju drzewiasta. Fosa otoczona od zewnątrz niskim, szerokim (10 — 12 m) wałem ziemnym. Na zewnątrz tego wału druga fosa, nieckowata, płytsza od pierwszej, szeroka do ok. 60 m.

Materiały: W obrębie grodziska na powierzchni (pole pod uprawą) występuje spora ich ilość: skorupy naczyń średniowiecznych, fragmenty cegieł „palcówek”, kawałki polepy, resztki bliżej nie określonego przedmiotu żelaznego oraz z powierzchni wału ułamek wióra krzemienno-żaluzowanego na jednym boku (surowiec ciemnobrunatny). Grodzisko wymaga natychmiastowej ochrony konserwatorskiej.

b. Cmentarzysko wczesnośredniowieczne (późna faza) lub średniowieczne, w odległości około 200 m na N od grodziska. Na wydmie piaszczystej, pagórkowatej, z figurą kamienną z piaskowca szarego, z tekstem i datą fundacji z 1916 r.

Materiały: Skorupy naczyń i drobne kości ludzkie, m. in. fragment szczęki bez uzębienia.

4. KIELBÓW STARY

GRN: Gózd Stary

Grodzisko średniowieczne w odległości około 200 m na E od domu Władysława Gryza, w obrębie jego pól, na terenie równinnym. Porośnięte trawą, na krańcach zadrzewione. Średnica całego grodziska łącznie z fosą około 50 m, średnica stożkowo-kopulastego wzniesienia — 30 m. Pośrodku grodziska za-

klęśnięcie półtorametrowej głębokości o średnicy 9 m. Grodzisko otoczone fosą o wgłębieniu nieckowatym. Szerokość fosy 10—11 m. Głębokość fosy, licząc od powierzchni otaczających ją pól — ok. 1 m. Fosa pośrodku najgłębsza, błotnista. Wysokość nasypu grodziska od podstawy do wierzchołka około 5 m. Wzniesisko grodziska jest tworem całkowicie sztucznym (ryc. 20). Ludność miejscowa nazywa je „kopcem”.

Materiały: Drobne skorupy naczyń (wiek XIII—XIV). Analogiczne materiały na polach w sąsiedztwie grodziska.

5. KIELBÓW NOWY

GRN: Gózd Stary

Uroczysko „Ośrodek” i sąsiednie pole Jana Styczyńskiego, niedaleko stawu.

Materiały: Skorupy naczyń średniowiecznych.

6. PAŁOWIEC

GRN: Gózd Stary

Pole Jana Cieślaka w pobliżu zagajników sosnowych.

Materiały: 1 odłupek krzemienisty amorficzny i 3 małe skorupy o chronologii bliżej nie określonej.

ZAKOŃCZENIE

W powyższym sprawozdaniu podane zostały pokrótce wyniki badań ziemniernie ważnego stanowiska z okresu średniowiecznego, które rzuca spory snop światła na zagadnienie początków kaflarstwa polskiego, dotychczas u nas w zasadzie nie podjęte i tym bardziej nie rozwiązane z braku ku temu — do czasu odkryć w Sieklukach — szerszej bazy materiałowej. Materiały, odkryte w składzie w Sieklukach, dają świetny punkt wyjścia do studiów nad wspomnianym problemem pierwocin kaflarstwa w naszym kraju. W tym wypadku mamy do czynienia z nie użytymi jeszcze do budowy pieców „nowymi” kaflami, dlatego o sposobie praktycznego ich zastosowania mało można wnioskować. Wielce pomocne są tutaj średniowieczne materiały ikonograficzne (ryc. 4 i 5) z tematem pieca z kaflí garnkowych, niestety nie znane z Polski. Źródła poznania w tym zakresie szukać należy w materiale wykopaliskowym. Dlatego koniecznym jest zwrócenie uwagi na wszystkie materiały ceramiczne z przebadanych dotąd stanowisk średniowiecznych. Fragmenty kaflí garnkowych niewiele różnią się na pozór od zwykłych skorup z naczyń i z tego względu bardzo trudno je wyróżnić w masie materiału.

Niezbędne są dalsze badania wykopaliskowe w Sieklukach, a zwłaszcza na terenie grodzisk średniowiecznych w Gózdzie Starym i Kiełbowie, które to osady warowne pochodzą z tego samego okresu, co opisany ogólnie średniowieczny magazyn ceramiki z Siekluk.

Zygmunt Pyntki

СРЕДНЕВЕКОВОЕ ХРАНИЛИЩЕ КУБЫШКОВЫХ ИЗРАЗЦОВ В СЕЛЕ
СЕКЛЮКИ БЯЛОБЖЕГСКОГО РАЙОНА. ОТЧЕТ ОБ ИССЛЕДОВАНИЯХ,
ПРОВЕДЕННЫХ В 1961 И 1962 ГОДАХ

В 1961 г. в ходе землекопных работ на строительстве школы в селе Секлюки Бялобжегского района Келецкого воеводства был обнаружен большой склад средневековой керамики. Склад был устроен в специально вырытой яме на глубине 120—150 см. и содержал около 400 кубышковых изразцов цилиндрической формы и 5 яйцеобразных сосудов. Все изделия, находившиеся в складе были установлены вверх дном на слое песка для предохранения от поломки.

Изразцы были изготовлены из глины с примесью гранитного щебня техникой кольцево-ленточного замешивания и обтачивания. Стенки изразцов каландрированы, кирпично-коричневого цвета. Глубина изразцов составляет 14—17 см. Выходные отверстия изразцов имеют круглую или овальную форму. Края выходного отверстия утолщены, плоско срезаны. Дно плоское, со следами песочной подсыпки. Около 200 изразцов имеют на внешней стороне дна и корпуса тонкое покрытие бурого цвета. Проведенный химический анализ не решил вопроса, образовалось ли это покрытие естественным путем, вследствие длительного пребывания в земле, или же возникло в результате особой обработки.

Кубышковые изразцы, обнаруженные в Секлюках, образуют один тип, в пределах которого выделяются четыре разновидности, отличающиеся друг от друга некоторыми подробностями. Изразцы 4-ой разновидности, представленные всего 12 экземплярами, имеют на доньшках гончарные знаки (гмерки) в виде равноплечевого креста в кругу радиусом в 6,5 см.

На основании формы и технологии изготовления изделий, обнаруженных в Секлюках, а также на основании сопоставления их с соответствующими находками, обнаруженными в Польше и за рубежом, было установлено, что склад кубышковых изразцов и сосудов следует датировать первой половиной XIV столетия.

В ходе дальнейших поисков, проведенных в Секлюках и окрестных деревнях, были обнаружены многочисленные следы поселений, датированных также первой половиной XIV века.

MEDIEVAL STORE OF POT TILES AT SIEKLUKI IN THE DISTRICT
OF BIAŁOBRZEGI

A big store of medieval pottery was discovered in 1961, during excavations made while building the school at Siekluki in the district of Białobrzeżki in the province of Kielce. It was located 120—150 cm. deep in a cave built especially to that purpose. The store contained about 400 tiles, approximately cylindrical in shape, and 5 ovoid vessels. All the tiles come across the above store, were set upside-down, to be protected against destruction.

The pot tiles in question were made of clay with a leaning admixture of broken granite, by the techniques of annular band-kneading and turning. The tile walls in brickly-brown were smoothed away. The tiles are 14—17 cm. high. Their outlets are circular or slightly oval in shape; the outlet edges have been

thickened and cut flatwise. The tiles are flat-bottomed, with traces of sand on the bottoms. On the inner side of the bottom and on the bulk of about 400 pot tiles a thin coating in steely-brown has been preserved. Chemical analyses up to this time have not determined the dispute whether the coating has been formed of itself because the tiles had been buried in earth for a long time or it has resulted from a purposeful operation.

The pot tiles from the stere at Siekluki were assigned to one type which comprised 4 variations differing from one another in particulars. The fourth variation is represented only by 12 pieces, with special marks (equal-armed cross inscribed in a circle, 6,5 cm. in diameter) on their bottoms.

According to tile shape and to the technological study of the pottery found at Siekluki, as well as by comparing it with other native and foreign findings, the tile-and vessel store was defined to come of the first half of the 14th century.

Several vestiges of colonization of the same period as the pottery store in question were discovered in the course of further investigations at Siekluki and in the neighbouring villages.