

# Maria Brykowska, Ryszard Brykowski

---

## Dawna rezydencja pisarza browarnego w Bodzentynie

---

Rocznik Muzeum Świętokrzyskiego 3, 197-210

---

1965

Artykuł został zdigitalizowany i opracowany do udostępnienia w internecie przez Muzeum Historii Polski w ramach prac podejmowanych na rzecz zapewnienia otwartego, powszechnego i trwałego dostępu do polskiego dorobku naukowego i kulturalnego. Artykuł jest umieszczony w kolekcji cyfrowej [bazhum.muzhp.pl](http://bazhum.muzhp.pl), gromadzącej zawartość polskich czasopism humanistycznych i społecznych.

Tekst jest udostępniony do wykorzystania w ramach dozwolonego użytku.

MARIA BRYKOWSKA  
RYSZARD BRYKOWSKI

## DAWNA REZYDENCJA PISARZA BROWARNEGO W BODZENTYNIE

### 1

Publikowane opisy biskupiego niegdyś miasta Bodzentyńska<sup>1</sup> i jego zabytków oraz ich najnowsze opracowania<sup>2</sup> nie uwzględniają zachowanych jeszcze do dziś kilku drewnianych obiektów, będących relikdami dawnej, powszechnej jego zabudowy.

Obiekty te, których liczba z roku na rok maleje, są tym cenniejsze dla różnego typu badań, że czas ich powstania określony bywa dokładnie datami znajdującymi się na belkach lub tragarzach<sup>3</sup>.

Na szczególną uwagę zasługuje położony w bliskim sąsiedztwie wzgórza zamkowego, na terenach dawnego folwarku biskupów krakowskich, osiemnastowieczny budynek drewniany<sup>4</sup>, będący obecnie jedyną pozostałością nie istniejącej już zabudowy dawnego zespołu folwarcznego.

Odnaleziony inwentarz, sporządzony kilkanaście lat po jego wzniesieniu, oraz wstępne badania architektoniczne — pozwalają dokładnie poznać historię zachowanego obiektu.

---

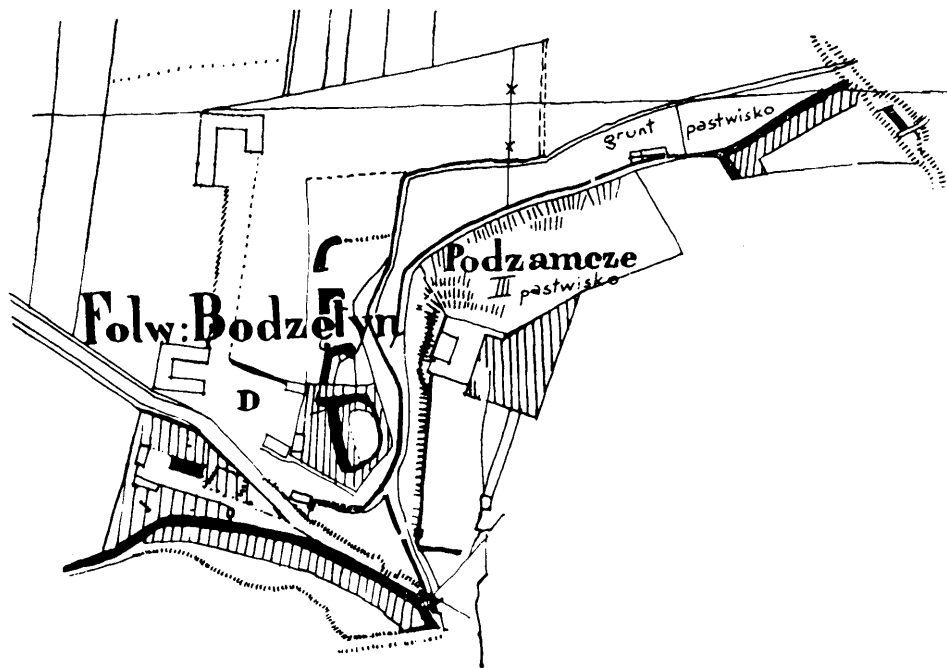
<sup>1</sup> M. in. M. Baliński, T. Lipiński *Starożytna Polska pod względem historycznym, jeograficznym i statystycznym*, Warszawa 1844; *Słownik geograficzny Królestwa Polskiego*, t. I, 1880; X. Bodzentyń, „Kronika Rodzinna”, t. XXXV, 1902, nr 50—2; L. V. Verdmon *Bodzentyń*, „Ziarno”, 1902, nr 14; J. Wiśniewski *Dekanat opatowski*, Radom 1907; S. Thugutt *Przewodnik po Królestwie Polskim*, część I, *Kieleckie i Radomskie*, Warszawa 1914; W. Fischer *Bodzentyń*, „Orli Lot”, 1923, nr 9.

<sup>2</sup> T. Przytkowski *Pierwsze wyniki prac inwentaryzacyjnych w powiatach kieleckim i jędrzejowskim*, „Biuletyn Historii Sztuki i Kultury”, t. VIII, 1946; tenże *Katalog zabytków sztuki w Polsce*, tom III, *Województwo kieleckie*, z. 4, *Powiat kielecki* pod redakcją J. Łozińskiego i B. Wolff, Warszawa 1957.

<sup>3</sup> Np. dom mieszkalny przy ul. 1 Maja 13 z datą na belce 1809.

<sup>4</sup> Zainteresowanie omawianym obiektem nastąpiło w 1963 r. w czasie prowadzonych badań archeologiczno-architektonicznych na zamku w Bodzentyń; wcześniej wzmiankowany: J. Bogdanowski *Psiarnia biskupia w Bodzentyń*, „Ziemia”, t. II, 1957, nr 4(6).





Ryc. 1. Plan folwarku bodzentyńskiego z r. 1845

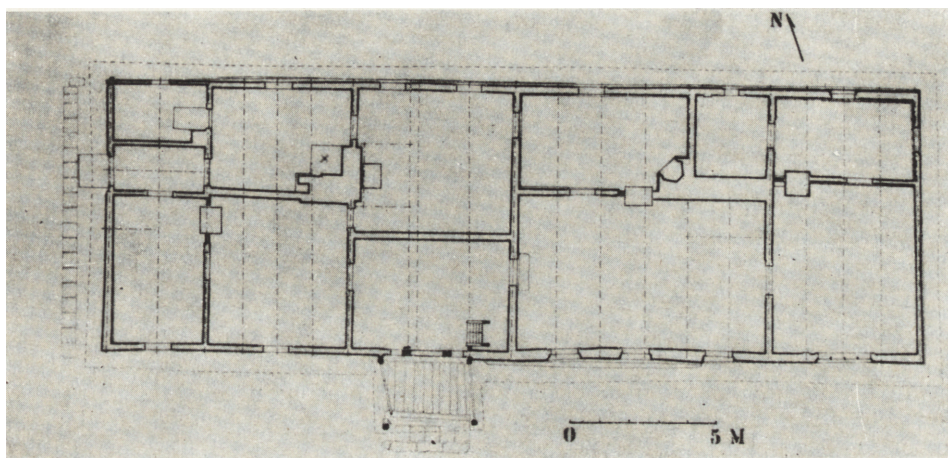
Asumptem do niniejszego artykułu stało się zainteresowanie powyższym obiektem ze strony Wojewódzkiego Konserwatora Zabytków, oraz wydanie zlecenia na pomiar inwentaryzacyjny i opracowanie wniosków konserwatorskich dla zabezpieczenia zabytku <sup>5</sup>.

2

Omawiany obiekt, frontem zwrócony na południe, usytuowany został na klinowym wzniesieniu, objętym od południa skarpą i rzeką Psarką, od północy drogą wylotową z osady w kierunku Wzdolu Rządowego (ryc. 1).

Budynek jest parterowy, nie podpiwniczony, założony na rzucie wydłużonego prostokąta o układzie półtraktowym, z dwoma wejściami: głównym, od południa, przez ganek wsparty na słupach, i gospodarczym, umieszczonym w zachodniej ścianie szczytowej (ryc. 2—6, 8—12). Sień przesunięta z osi ku zachodowi, w jej przedłużeniu pomieszczenie mieszkalne. Na lewo z sieni w jednym trakcie dwa różnej wielkości pomieszczenia mieszkalne, a w dawnym półtrakcie kuchnia oraz mała sionka i komórka.

<sup>5</sup> M. Brykowska *Bodzentyń, drewniany dom „pisarza browarnego”* (wstępne opracowanie), masz. u Woj. Konserwatora Zabytków w Kielcach; pomiar inwentaryzacyjny wykonali: A. Górka i J. Olejarz pod nadzorem mgr inż. arch. M. Brykowskiej.

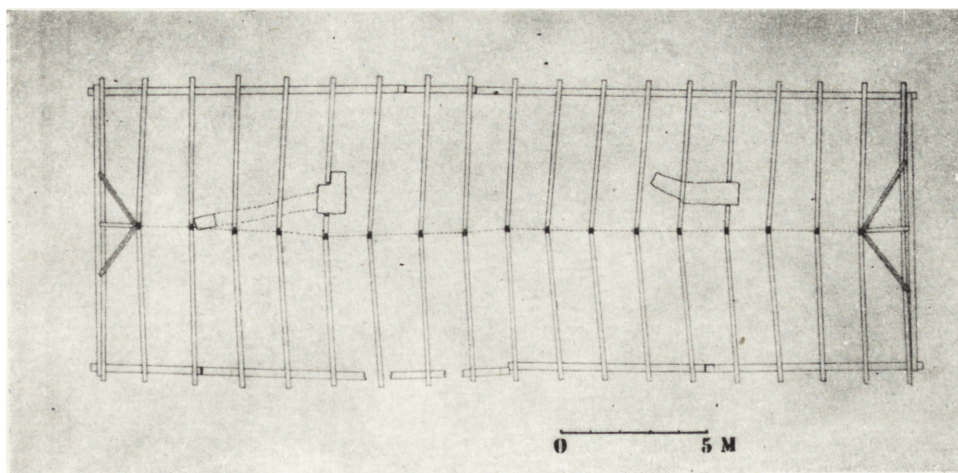


Ryc. 2. Plan domu „pisarza browarnego” w Bodzentynie (pomiar WKZ Kielce 1963)

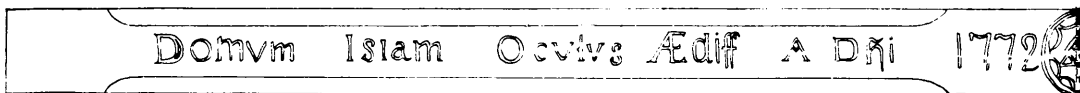
Na prawo z sieni obszerna, dawna izba czeladna i drugie mniejsze pomieszczenie mieszkalne, w półtraktcie trzy pomieszczenia różnej wielkości.

Wewnątrz wszystkie pomieszczenia tynkowane, przykryte bielonymi stropami belkowanymi z powalą z desek na zakład polski. Belki w dawnej izbie czeladnej fazowane, na jednej z nich następujący napis: *Domum Istam Ocutus Aediff A Dni 1772 Die 2 da Junji Domine respiciat Tuus* (ryc. 7, 17). Podłogi z desek.

Urządzenia ogniowe wielokrotnie przebudowywane, z dawniejszych zachowany jedynie kominek z ok. połowy w. XIX. Niektóre skrzydła drzwiowe posiadają ozdobne okucia wyobrażające główkę ptaka.



Ryc. 3. Rzut więźby dachowej (pomiar WKZ Kielce 1963)

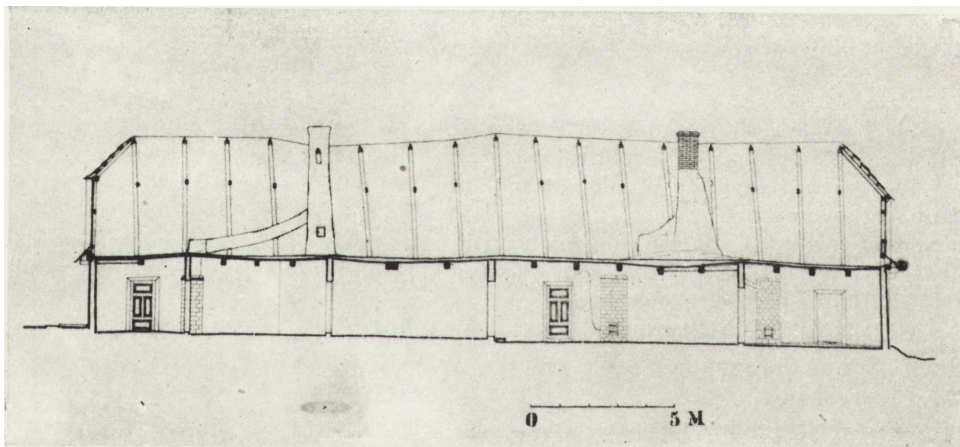
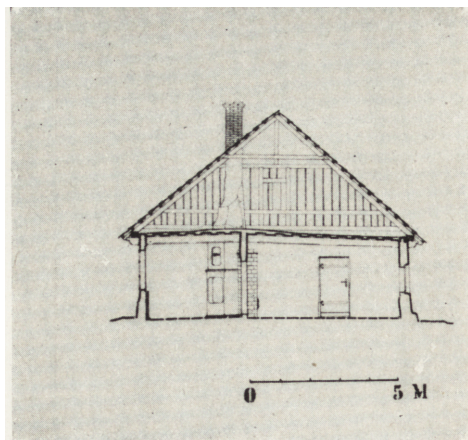


Ryc. 7. Napis na belce

Zewnątrz (ryc. 11—12) budynek jest otynkowany. Elewacje nie posiadają wyposażenia architektonicznego z wyjątkiem fazowanych krokwi pod okapem dachu.

Otwory okienne, różnej wielkości, rozmieszczone w elewacjach niesymetrycznie.

Nad całością budynku znajduje się dach naczółkowy z okapem, kryty niegdyś gontem, obecnie uzupełnianym papą i blachą; nad gankiem daszek dwuspadowy z deskowanym szczytem.

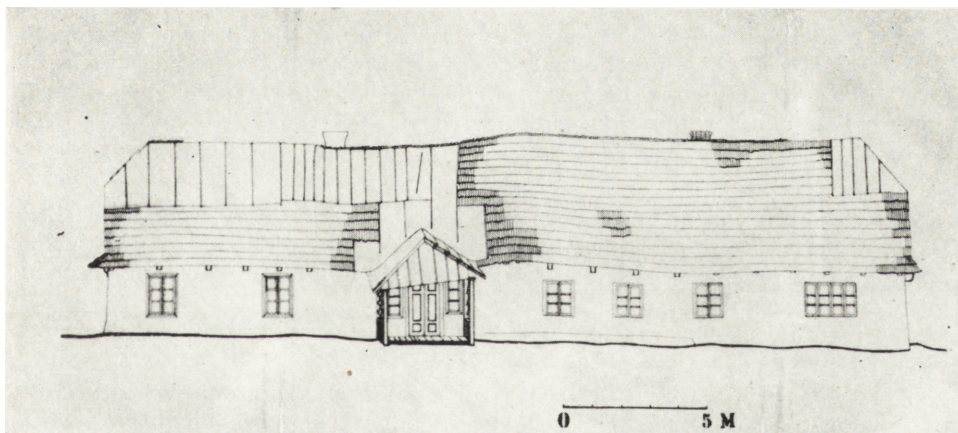
Ryc. 4. Przekrój podłużny (pomiar WKZ  
Kielce 1963)Ryc. 5. Przekrój poprzeczny (pomiar  
WKZ Kielce 1963)

## Die 2da lvnji Domine respiciat Tuus

w izbie czeladnej

Budynek, wzniesiony pierwotnie w konstrukcji wieńcowej, obecnie ma znaczne fragmenty ścian wymienione na glinobite<sup>6</sup>; ustawiony jest od południa i północy na podmurówce wykonanej z kamieni i ułamków cegły, na zaprawie wapiennej o dużej zawartości piasku.

Dwa najwyższe bale zrębu zostały na narożnikach wysunięte w postaci jedno- lub dwustopniowych kroksztynów; również belki stropowe wychodzą na zewnątrz profilowanymi piętami. Naokoło budynku na belkach stropowych leży swobodnie rama płatwiowa, a na niej opierają się — także profilowane — krokwie.



Ryc. 6. Elewacja południowa (pomiarWKZ Kielce 1963)

Dach o konstrukcji jętkowo-krokwiowej, kolkowanej; półszczyty o konstrukcji ramowej oszalowane deskami. Okap znacznie wysunięty przed lico zewnętrzne. Otwory okienne i drzwiowe wykonane na wypust, niektóre mają starsze profilowania zwłaszcza w zachodniej części budynku.

## 3

Czas powstania omawianego obiektu jest bardzo dokładnie określony dzięki zachowaniu się w dawnej izbie czeladnej wspomnianej wyżej belki z datą budowy, która miała miejsce w 1772 roku. Data ta m. in. pozwoliła na zidentyfikowanie opisu obiektu znajdującego się w materiale archiwalnym,

<sup>6</sup> Są one znacznej grubości z zewnątrz i wewnątrz i nie dają możliwości dokładnego określenia miejsc autentycznego wątku.



jakim jest *Lustracja klucza bodzęckiego [z] 1789 roku*<sup>7</sup>. W lustracji omawiany budynek występuje jako: „rezydencja pisarza browarnego”. Dokładny opis oraz analiza elementów konstrukcyjnych pozwoliły ustalić pierwotny rzut budynku, który odbiega nieco od obecnego. Znajdująca się od południa sień była nieznacznie zsunięta z osi ku wschodowi i przedzielona poprzecznie, zapewne tak jak i obecnie, „zapierzeniem pod komin sztagowy”, wspólny dla dwóch oddzielnych zespołów pieców, „na wierzch wymurowany”. W części zachodniej rezydencja składała się z dwóch izb, umieszczonych w półoratraktowym układzie, i przyległej do nich komory, mającej wyjście na zewnątrz w narożu północno-zachodnim. W części wschodniej budynku znajdowała się obszerna izba czeladna i w tyle za nią w półtrakcie komora. Powąły i podłogi były z desek, piece z żółtych kafli.

W okresie spisowywania lustracji, tzn. w 1789 roku, a więc zaledwie w siedemnaście lat od chwili wzniesienia budynku, jego dach i piece były już w złym stanie i wymagały naprawy<sup>8</sup>. Czy remont obiektu nastąpił wówczas faktycznie i jaki obejmował zakres — trudno obecnie określić.

Zakrojona na większą skalę restauracja i połączona z nią rozbudowa rezydencji pisarza browarnego następuje przypuszczalnie dopiero przed połową w. XIX, niedługo po 1845 roku, zapewne wraz ze zmianą jej pierwotnej funkcji. W pewnym stopniu czas przebudowy zdaje się potwierdzać istniejący plan folwarku bodzentyńskiego z 1845 roku<sup>9</sup>, na którym „rezydencja” nie posiada jeszcze od południa słupowego ganku.

W czasie powyższego remontu przeprowadzono przypuszczalnie szereg następujących prac:

1. Pierwotna wąska sień poszerzona została w kierunku zachodnim kosztem sąsiadującej z nią izby, w której likwidacji uległo jedno okno; dawna rozebrana (lub przesunięta) ściana znajdowała się w miejscu zdwojonych obecnie belek stropowych<sup>10</sup>.

2. Przed poszerzoną w ten sposób sienią ustawiono słupowy ganeczek z dwuspadowym daszkiem.

3. Dawną drugą izbę po stronie zachodniej, umieszczoną w półtrakcie, przerobiono na pomieszczenie kuchenne, a dawną komorę, biegnącą wzdłuż zachodniej ściany, podzielono na trzy pomieszczenia; w pierwszym z nich, szerokością odpowiadającemu traktowi, wybito od południa nowe okno i utworzono pomieszczenie mieszkalne; dwa drugie małe pomieszczenia, odpowiadające półtraktowi, otrzymały funkcje sionki i komórki.

4. Od wschodu dostawiono do budynku nową część, mieszczącą w trakcie izbę mieszkalną, a w półtrakcie niewielkie pomieszczenie; dostawienie to jest czytelne częściowo spod tynku na ścianach oraz przede wszystkim w różnicy

<sup>7</sup> *Lustracja klucza bodzęckiego [z] 1789 r.*, WAP, Oddział w Radomiu, sygn. 7. W tym miejscu pragniemy wyrazić serdeczne podziękowanie mgr Halinie Kisielówniej za udostępnienie materiału i okazaną pomoc w jego wykorzystaniu.

<sup>8</sup> Patrz *Aneks* (wypis mgr R. Brykowskiego).

<sup>9</sup> Plan folwarku bodzentyńskiego z 1845 r. Wojewódzkie Archiwum Państwowe, Oddział w Radomiu.

<sup>10</sup> Świadczy o tym zdwojenie kroksztynu od tej belki (widoczne w elewacji północnej) w taki sposób, jak przy ścianach działowych, oraz połączenie nad belką ramy płatwiowej.

pomiędzy belkami stropowymi izby czeladnej i nowych pomieszczeń oraz w konstrukcji więźby dachowej <sup>11</sup>.

5. Dawna komora przylegająca do izby czeladnej podzielona została ścianką działową na dwa pomieszczenia o nierównej powierzchni, przy czym w większym z nich wzniesiono nowy kominek.

6. Wymieniono częściowo podwaliny na podmurówkę kamienną, z biegiem lat uzupełnioną ceglanymi łatami.

7. Zróżnicowanie w wyglądzie belek izby czeladnej i nowo dobudowanych pomieszczeń pozwoliło ustalić, że dokonano również w izbie czeladnej wymiany łańców belek stropowych, znajdujących się od strony dostawionych pomieszczeń.

8. Z zewnątrz cały budynek został otynkowany na podkładzie z łań.

9. Przebudowane zostały gruntownie urządzenia ogniowe; oba obecne kominy pochodzą niewątpliwie z tego okresu, zaś opisany w lustracji „komin sztagowy” został, przynajmniej w górnej części, zlikwidowany <sup>12</sup>.

10. Z tego okresu pochodzi również część stolarki, np. okno w elewacji południowej o czterech skrzydłach (ryc. 6).

Tak przekształcony obiekt przetrwał bez zmian do dzisiaj. Był on jedynie na przestrzeni całego stulecia dorywczo naprawiany i łańany. Do 1962 roku użytkowany był jako siedziba Prezydium GRN, dziś — częściowo zamieszkały, częściowo opuszony — stanowi własność państwową.

#### 4

Obecnie dawna rezydencja pisarza browarnego jest w bardzo złym stanie technicznym. Fatalne dla budynku skutki miała wymiana części bierwion na glinobite i kamiennie-ceglane ścianki; zewnętrzne ściany budynku niebezpiecznie się wycozyły (szczególnie dotyczy to ściany południowej w jej środkowej części). Wybrzuszenie ściany spowodowało niebezpieczne przechylenie belek stropowych, które pociągnęły za sobą za pośrednictwem ramy płatwiowej krokwie. W ten sposób w kalenicy dachu pomiędzy kominami utworzyło się „siodło” a w nim największe braki w poszyciu gontowym. Wyboczenie południowej ściany wpłynęło również na przechylenie się słupowego ganeczku.

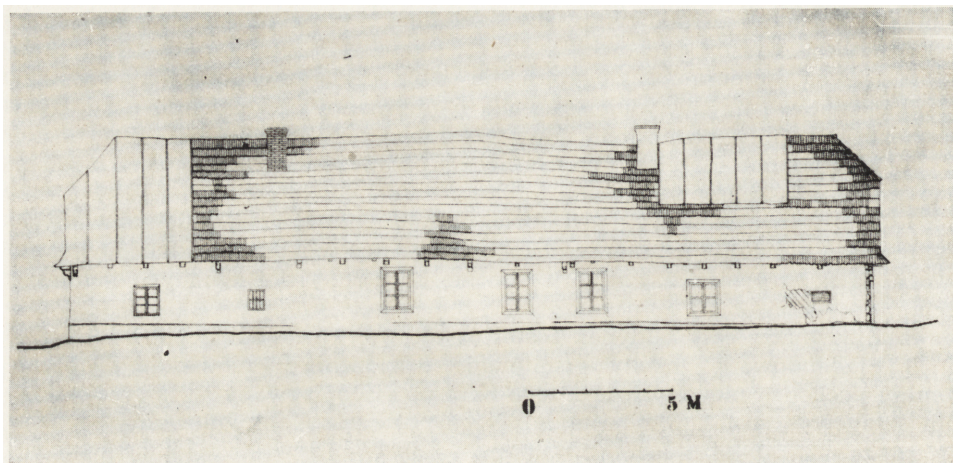
Stan zachowania konstrukcji dachowej również nie jest zadowalający. Rama płatwiowa, zwłaszcza w części południowej, posiada poważne ubytki, a łączenia jej są znacznie rozluźnione. W trzech wiązarach brakuje jętek, a profilowane zakończenia krokwi są częściowo zniszczone i zawilgocone.

Przedstawiony stan techniczny obiektu ciągle ulega pogorszeniu na skutek postępującego zawilgocenia wywołanego poważnymi ubytkami w pokryciu dachu, odeskowaniu szczytów i braku urządzeń odwadniających. Jedyna zachowana od południa wisząca rynna jest zniszczona i nie spełnia swego zadania. Również tynk, okrywający zrąb ścian, miejscami odpadł lub jest zlasowany i znacznie zawilgocony.

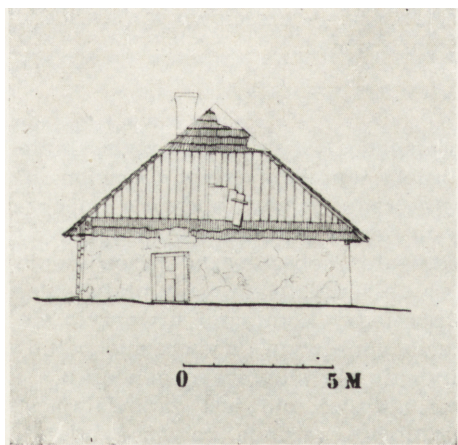
Zachowany kominek z połowy XIX w. posiada profile zniekształcone przez wielokrotne bielenie.

<sup>11</sup> Starsze krokwie mają jęty osadzone od strony wschodniej, nowsze od zachodniej; różnica między nimi występuje od miejsca dobudowy wschodnich pomieszczeń (ryc. 4).

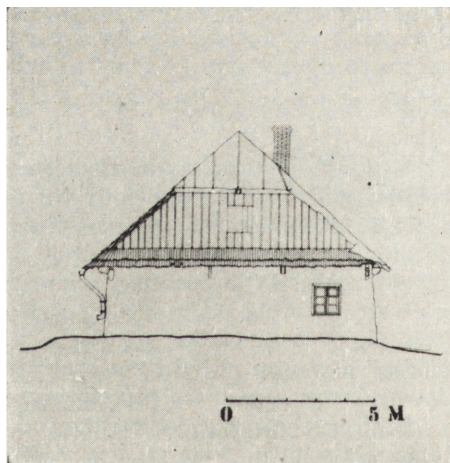
<sup>12</sup> Krokiew odpowiadająca osi dawnej sieni jest późniejsza.



Ryc. 8. Elewacja północna (pomiar WKZ Kielce 1963)



Ryc. 9. Elewacja wschodnia (pomiar WKZ Kielce 1963)



Ryc. 10. Elewacja zachodnia (pomiar WKZ Kielce 1963)

5

Odtworzenie pierwotnego rzutu (ryc. 13) pozwala szukać jego odpowiedników w wiejskim budownictwie mieszkalnym XVIII i XIX wieku<sup>13</sup>. Układ planu nie jest tu wyjątkowy, a jedynie „typowy” rozkład pomieszczeń w półtoratrakcie z wąską sienią wzbogacony został komorą o poprzecznym układzie. Budynek ten, chociaż pełnił funkcję „rezydencji pisarza browarnego” (a więc służył do mieszkania i „urzędowania” pełnomocnika właścicieli folwarku) nie różnił się od chałup.

<sup>13</sup> Por. W. Krassowski *Problemy regionalizacji w studiach nad zabudową wsi*, „Prace Instytutu Urbanistyki i Architektury”, t. VI, 1957, z. 1/16.



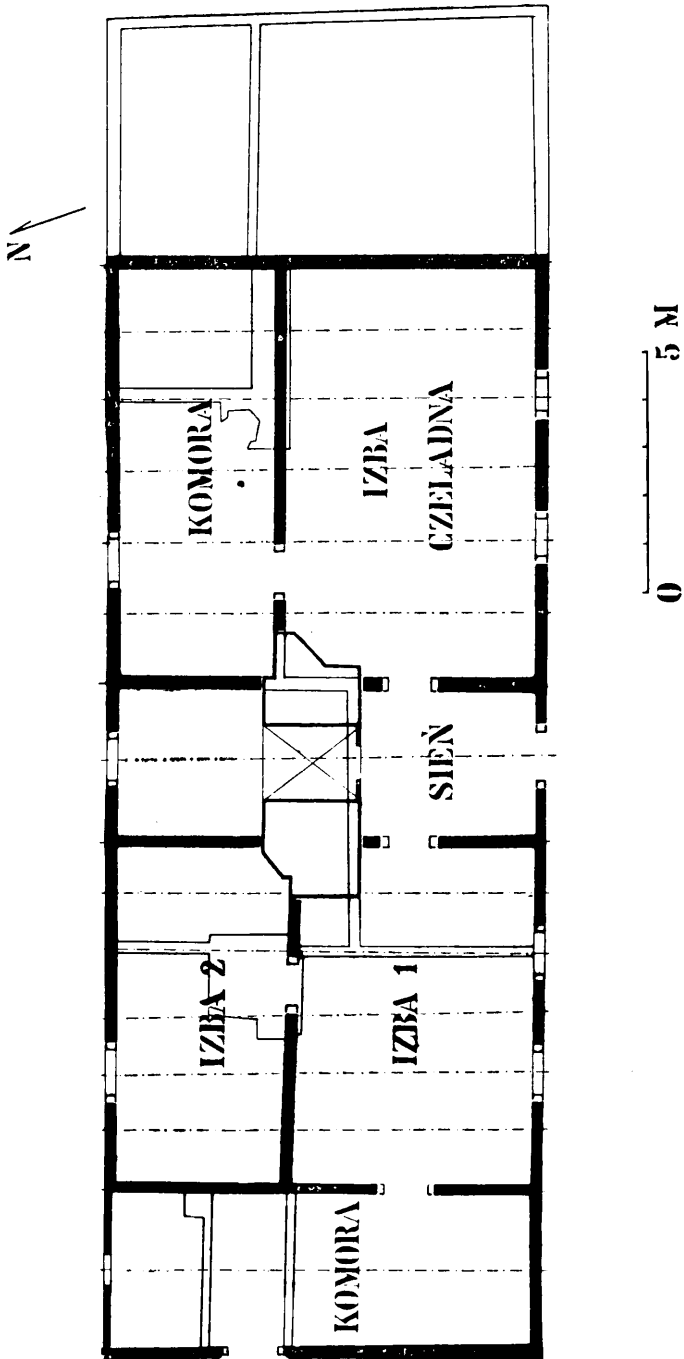


Ryc. 11. Widok domu pisarza browarnego od północnego zachodu



Ryc. 12. Widok domu pisarza browarnego od północnego wschodu





Ryc. 13. Rekonstrukcja planu z 1772 r.



Ryc. 14. Wnętrze izby czeladnej

Warto też odnotować fakt, że fatalna w skutkach wymiana bierwion na glinę nie jest tu przypadkowa. W XIX wieku budownictwo z gliny było stosowane w całym kraju, a nawet popierane odpowiednimi przepisami<sup>14</sup>. Wątpliwości może budzić uznanie dachu naczółkowego za formę w tym budynku pierwotną. Rzeczywiście, w świetle badań G. Ciołka<sup>15</sup> i J. Klimaszewskiej<sup>16</sup> dach naczółkowy jest rzadko stosowany na Kielecczyźnie, i to dopiero w XIX wieku. Jednak analiza elementów konstrukcyjnych świadczy o pracach dekarских w dwóch etapach, i to ściśle odpowiadających budowie i rozbudowie w planie.

## 6

Niezadowolający stan techniczny mógłby w zasadzie kwalifikować omawiany obiekt do rozbiórki. Biorąc jednak pod uwagę (niezależnie od opinii konstruktora) jego wartość jako zabytku kultury materialnej, wartość historyczną oraz położenie przy ruchliwym szlaku turystycznym — wydaje się jak najbardziej słusznym podjęcie niezbędnych prac zabezpieczających, a następnie konserwatorskich w celu jego zachowania.

W niedługim już czasie obiekt ten, będąc obecnie jednym z ostatnich budynków drewnianych w osadzie, a jedynym zachowanym obiektem fol-

<sup>14</sup> Ibid., przypis 82.

<sup>15</sup> G. Ciołek *Dach w polskim budownictwie wiejskim*, „Polska Sztuka Ludowa”, t. I, 1947, mapy.


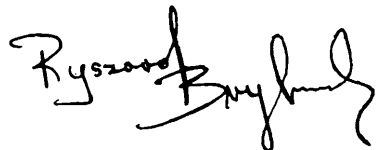
<sup>16</sup> J. Klimaszewska *Dach chaty w Polsce*, „Lud Słowiański”, t. IV, 1938, mapy.

warczym z pięciu biskupich folwarków położonych wokół Bodzentyna, pozostałyby wyłącznym i jedynym przykładem dawnych form budowlanych. Powinien być również wzięty pod uwagę i wykorzystany fakt, że obiekt ten, stanowiąc własność państwową, może być stosunkowo łatwo wyłączony spod użytkowania gospodarki komunalnej, w związku z czym nieodwracalny proces modernizacji budynku, związany z dzisiejszymi wymogami mieszkaniowymi, zostałby powstrzymany. Dzięki temu po przeprowadzonych pracach konserwatorskich budynek ma szansę na zachowanie swego stanu i wyglądu, zbliżonego w znacznym stopniu do pierwotnego, co poważnie podniosłoby jego wartość dydaktyczną.

- Biorąc też pod uwagę bliskie sąsiedztwo ruin zamku biskupów krakowskich, leżącego na szlaku turystycznym, postuluje się przeznaczyć dawną rezydencję pisarza browarnego na stałą ekspozycję, związaną z historią miasta Bodzentyna i jego zabytkami. Ponadto w pomieszczeniach mogłyby być urządzone czasowe wystawy.

Położenie obiektu obok siedziby Prezydium GRN zapewniłoby mu niezbędną opiekę, którą też roztoczyłaby zapewne miejscowa placówka PTTK oraz aktywni w Bodzentynie społeczni opiekunowie zabytków.

Obecny stan badań obiektu nie pozwala na określenie szczegółowych wniosków konserwatorskich. Dlatego też w pierwszym etapie postuluje się przede wszystkim natychmiastowe zabezpieczenie budynku przed zawaleniem. Zabezpieczenie winno objąć odciążenie ścian przez podstemplowanie stropów oraz prowizoryczne pokrycie papą dachu. Następnie należałoby zdjąć ze ścian tynk zewnętrzny (fragmenty) dla uzyskania pełnego obrazu stanu zachowania zrębu ścian. Dopiero po przeprowadzeniu powyższych czynności i podjęciu ostatecznej decyzji, co do przeznaczenia obiektu, będzie można opracować szczegółowe wnioski konserwatorskie i ustalić dalsze etapy prac.

## ANEKS

*Lustracja klucza bodzęckiego [z] 1789 roku, Wojewódzkie Archiwum Państwowe w Kielcach. Oddział w Radomiu, sygn. 7.*

## BROWAR

Ten nad Rzeką Metryka zwaną w Swoiem Budynkami Sytuowany. Wchodząc na Podwórze z Gościńca Wrota z fordką pomiędzy trzema Słupami Dachem gontowym pobity do którego wrota podwójne na biegunach z Wrzeczadzami Skublami żelaznemi. Rezydencja Pisarza Browarnego ta z Drzewa pod Topor obrabianego w Węgieł pobudowana w R<sup>u</sup> 1772 na której Dach zły, Nowego pobicia potrzebuie, do tey Wchodząc Drzwi do Sieni z tarcic na Zawiasach hakach z Wrzeczadzem klamką haczykiem y Skóblami Żelaznemi, drugie Drzwi w Zapierzeniu pod komin Sztagowy na Wierzch wymurowany Na zawiasach hakach z Wrzeczadzem y Skóblem po lewey Stronie Izby dwie o jednym Piecu z kafli Żułtych Kominkach dwóch z blachami y korbami Żelaznemi, w iednym Piecyk Chlebowy w którego Czeluściach Sztabka Żelazna do Izby Pierwszey y drugiey Drzwi dwoie z tarcic na Zawiasach hakach z klamką haczykami trzema, wrzeczadzami dwiema, Antabą y Skóblami żelaznemi Okien trzy w Dwóch Dwie kwatery Otwierane, w drewno Oprawnych Okiennice ze wszystkich poiedyńcze, na Zawiasach z Szworkami Żelaznemi, Podłoga y Powąła z tarcic Komora do tey Drzwi z tarcic, na Zawiasach hakach z haczykiem Wrzeczadzem y Skoblami Żelaznemi, drugie na tył także na Zawiasach, hakach z dwiema haczykami y Skóblami, Okienko bez Szkła małe, Powąła y Podłoga z tarcic, Szafa o Czterech Pólkach na Naczynie z Postumentem, w której Drzwiczki na Zawiasach z Zameczkiem prostym Izba Czeladna do której Drzwi na Zawiasach y hakach z klamką wrzeczadzem haczykiem y Skóblami Żelaznemi, Okien dwa z tafelek w Ołów Oprawnych częścią w drewno. Piec cały Zły, przy którym ławka komin z blachą żelazną z Piecykiem Chlebowym Komora do tey drzwi z tarcic na Zawiasach hakach z Wrzeczadzem y Skóblami żelaznemi, Okienko małe bez Szkła powąła z tarcic.

---

СТАРИННЫЙ ДОМ ПИСАРЯ ПИВОВАРЕННОГО ЗАВОДА  
В БОДЗЕНТЫНЕ

В поселке Бодзентын, являвшемся в прошлом, до 1795 г., городом принадлежавшим краковским епископам, сохранилось построенное в 1772 г. деревянное здание — „резиденция писаря пивоваренного завода”. Это здание — единственная постройка, сохранившаяся от пяти епископских поместий. Дошедший до нас „Отчет о ревизии Бодзентских владений 1789 года”, в котором содержится подробное описание этой постройки, а также проведенные на месте архитектурные исследования дают возможность восстановить историю здания.

В момент упомянутой „ревизии” здание находилось в плохом состоянии и требовало ремонта. Основательная реставрация и связанное с нею расширение здания происходили в середине XIX в., вскоре после 1845 г. Именно тогда были пристроены новая комната с альковом (с восточной стороны) и крыльцо со столбами у входа в здание.

В настоящее время здание находится в запущенном состоянии. Представляется целесообразным реставрировать его и основать в нем региональный музей.

ANCIENT RESIDENCE OF A BREWERY CLERK AT BODZENTYN

A wooden building erected in 1772 as a “residence of a brewery clerk”, has been preserved on the site of the present settlement of Bodzentyн which, till 1795, had been the town in the possession of the bishops of Cracow. This residence is the only remnant left of the ancient building up of five manorial farms of the said bishops. The architectural history of this building could be known owing to the *Inspection of the Demesne of Bodzentyн* — a discovered document of 1789 (now in the State Archives of the Province of Kielce — Branch of Radom), containing a detailed description of the said residence — and to the architectural researches made on the spot as well.

At the time of the above inspection the building was in bad state and required repair. A thorough restoration and extension as well, followed before the middle of the 19th century, soon after 1845. Then, among others, a new chamber with a store-room were built on its east side and a porch supported by piles was added on its front.

At present, despite the bad state of preservation of the building, the latter is still possible to be protected and preserved. The establishing of a regional museum in the said residence would be the most suitable way to utilize it.