

Alojzy Oborny

Kronika muzealna - 1964

Rocznik Muzeum Świętokrzyskiego 3, 453-477

1965

Artykuł został zdigitalizowany i opracowany do udostępnienia w internecie przez Muzeum Historii Polski w ramach prac podejmowanych na rzecz zapewnienia otwartego, powszechnego i trwałego dostępu do polskiego dorobku naukowego i kulturalnego. Artykuł jest umieszczony w kolekcji cyfrowej bazhum.muzhp.pl, gromadzącej zawartość polskich czasopism humanistycznych i społecznych.

Tekst jest udostępniony do wykorzystania w ramach dozwolonego użytku.

ALOJZY OBORNY

KRONIKA MUZEALNA — 1964

MUZEUM ŚWIĘTOKRZYSKIE W KIELCACH

Rozpoczęty w 1962 r. remont budynków muzeum kontynuowany był w omawianym roku sprawozdawczym. W drugim półroczu przekazane zostały muzeum całkowicie przebudowane i zmodernizowane pomieszczenia w budynkach przy placu Partyzantów 3—5. Dobięły końca roboty związane z zakładaniem instalacji centralnego ogrzewania w całym zespole remontowanych gmachów. Toteż 15 października nastąpiło pełne uruchomienie kotłowni, a dzięki temu w okresie zimowym 1964/65 można było uruchomić pełny front robót w pozostałych salach remontowanej części muzeum. W budynku, oddanym przez MPRB w Kielcach we władanie muzeum, poza nową instalacją elektryczną założone zostały przewody instalacji telefonicznej (zainstalowano 20-numerową centralę telefoniczną), radiofonizacyjnej oraz sygnalizacji przeciwpożarowej. W budynku tym ulokowany zostanie radiowęzeł. Nowe pomieszczenia otrzymały wszystkie pracownie działowe oraz administracja, natomiast nowych magazynów doczekały się jedynie archeologia, sztuka i dział naukowo-oświatowy. Mimo wykorzystania dawnych sal wystaw czasowych na pracownie i magazyny, problem magazynowy pozostał w dalszym ciągu nie rozwiązany, a do radykalnej zmiany może tu doprowadzić jedynie uzyskanie przez muzeum nowych pomieszczeń¹. W przejętym przez muzeum budynku wygospodarowana została stosunkowo duża powierzchnia dla biblioteki i czytelnicy. Elewacje wszystkich budynków muzeum pokryte zostały od strony dziedzińca tynkami szlachetnymi. Inwestorem prowadzonych prac remontowo-budowlanych jest Miejski Zarząd Budynków Mieszkalnych w Kielcach.

¹ A. Oborny *Muzea okręgu kieleckiego, stan obecny — plany i zamierzenia na przyszłość*, „Rocznik Muzeum Świętokrzyskiego”, t. 1, Kraków 1963, s. 10.

ZMIANY PERSONALNE W 1964 R.

W muzeum pracowało 28 osób. Zostali przyjęci pracownicy w następujących działach:

Dział naukowo-oświatowy mgr Witold Ryśkiewicz
 Pracownia fotograficzna Henryk Pieczul
 Pracownia stolarska Mieczysław Kawecki

W okresie sprawozdawczym przestali pracować zwolnieni na własną prośbę:

Dział naukowo-oświatowy mgr Danuta Trzepizur
 Pracownia stolarska Henryk Bączkiewicz

DZIAŁALNOŚĆ OŚWIATOWA

Ze względu na zakładanie instalacji centralnego ogrzewania w salach zespołu oświatowego — Uniwersytet Kultury nie prowadził swojej działalności na terenie samego muzeum. Niemniej dzięki dużemu wysiłkowi pracowników prowadzona była działalność oświatowa (odczytowa i wystawieni-
 nicza) na terenie województwa kieleckiego.

Niewątpliwie najpoważniejszym sukcesem stała się, zorganizowana z okazji Dwudziestolecia Polski Ludowej, pod patronatem i przy współudziale Wydziału Propagandy KW PZPR w Kielcach, wystawa *Kielecczyzna w XX-lecie Polski Ludowej*². Scenariusz wystawy opracował mgr Tadeusz Maszczyński. Otwarcia dokonał 28 lipca 1964 r. Henryk Tomczak, sekretarz KW PZPR w Kielcach. Wystawa zajmowała powierzchnię 320 m² i eksponowana była w 3 dużych i 1 małej sali Wojewódzkiego Domu Kultury w Kielcach. Problematyka wystawy podzielona była na trzy zasadnicze działy:

1. Sytuacja Polski w okresie dwudziestolecia międzywojennego, ze szczególnym wyeksponowaniem problematyki Kielecczyzny.

2. Okres okupacji — terror okupanta, powstanie PPR i jej sił zbrojnych. Walki partyzanckie na obszarze dzisiejszego województwa kieleckiego. Kształtowanie się władzy ludowej, Manifest PKWN, tworzenie zrębów Polski Ludowej. Ten dział wystawy charakteryzował się chyba najciekawszym ujęciem całokształtu problematyki, popartej licznymi oryginalnymi dokumentami, afiszami, ulotkami, obwieszczeniami oraz bronią partyzancką, która w dużej mierze została wypożyczona przez Muzeum Wojska Polskiego w Warszawie. Bogato reprezentowany materiał faktograficzny, merytoryczne ujęcie zagadnienia oparte o gruntowne badania — przyczyniły się do tego, że ten dział wystawy stał się jej najmocniejszym ogniwem.

3. Ostatni dział wystawy pokazywał dorobek Kielecczyzny w dwudziestolecie istnienia władzy ludowej, kiedy to tereny dawnego województwa kieleckiego, stanowiącego ongiś część składową „Polski B”, przekształcały się w organizm odgrywający coraz poważniejszą rolę w życiu gospodarczym i kulturalnym kraju. Wystawa zyskała sobie duże uznanie społeczeństwa, a dla jej organizatorów stała się jeszcze jednym powodem do dumy, gdyż w kon-

² T. Maszczyński *Muzeum Świętokrzyskie na XX-lecie PRL*, „Rocznik Muzeum Świętokrzyskiego”, t. II, Kraków 1964, s. 53.



Sekretarz KW PZPR w Kielcach, Henryk Tomczak, otwiera wystawę *Kielecczyzna w XX-lecie Polski Ludowej*

kursie na najlepszą wystawę XX-lecia, ogłoszonym przez Zarząd Muzeów i Ochrony Zabytków Ministerstwa Kultury i Sztuki, zajęła I miejsce w skali ogólnopolskiej, a zespół jej realizatorów wyróżniony został zespołową nagrodą w wysokości 10 000 zł.

Jury, motywując swoją decyzję, podkreślało szczególne znaczenie dobrze opracowanego działu drugiego wystawy. Warto dodać, że bardzo udany i przemyślany był sprzęt ekspozycyjny, który wraz z ciekawą oprawą plastyczną zawdzięczało muzeum art. plastykowi Halinie Gąssowskiej. Wyrazem dużego zainteresowania, jakim cieszyła się problematyka wystawy ze strony społeczeństwa, może być cyfra 33 398 osób, które ją do końca roku zwiedziły. W podziale na poszczególne miejscowości, w których wystawa była ekspozowana, frekwencja wyglądała następująco:

Kielce, WDK	28 VII — 28 IX	15 076	zwiedzających
Staszów	30 IX — 10 X	2 124	„
Ostrowiec Święt.	12 X — 24 X	10 054	„
Sandomierz	26 X — 20 XI	3 214	„
Opatów	grudzień	2 930	„

Omówiona wystawa była na pewno największym pokazem czasowym w roku sprawozdawczym, ale nie jedynym. Ekspozowana była bowiem w dalszym ciągu, ale w nieco zmienionej i rozszerzonej wersji, wystawa *Portretu sarmackiego ze zbiorów Muzeum Świętokrzyskiego*. Wystawa kontynuowała swoją podróż po muzeach województwa opolskiego i katowickiego. W skład wystawy wchodziło 30 obrazów, w tym 6 portretów (o wymiarach ok. 2,50 × 1,30 m), ukazujących całą postać modela, oraz 24 portrety ujęte w popiersiu.

W większości są to prace anonimowe. Wyjątek stanowią: portret Franciszka Wielopolskiego, pędzla A. Misiowskiego, oraz portret U. Wielopolskiej, namalowany przez Ł. Orłowskiego. Portrety pochodzą z XVII i XVIII w. i utrzymane są w konwencji malarskiej typowej dla polskiego portretu sarmackiego. Wystawę zwiedziło ogółem 14 417 osób. Oto wykaz muzeów, w których gościła wystawa:

Muzeum w Raciborzu	25 I — 13 III	4 627	zwiedzających
Muzeum w Nysie	17 III — 6 IV	2 919	„
Muzeum w Częstochowie	8 IV — 15 VI	4 683	„
Muzeum Śląska Opolskiego w Opolu	od 17 XI —	2 188	„

W roku 1964 zorganizowane zostały dwie etnograficzne wystawy czasowe, które również pokazane zostały poza granicami naszego województwa. W Muzeum Archeologicznym i Etnograficznym w Łodzi w marcu wystawiona została twórczość czterech żyjących rzeźbiarzy: Leona Kudły (zmarł 7 X 1964 r.), Józefa Piłata, Adama Czarneckiego i Zygmunta Gizy.

W Muzeum Śląska Opolskiego w Opolu w dniach od 27 V — 18 VI eksponowana była wystawa *Sztuka ludu kieleckiego*. Otwarcie wystawy połączono z obchodami Dni Ziemi Kieleckiej na Opolszczyźnie, organizowanymi przez Towarzystwo Rozwoju Ziem Zachodnich. Wystawa obejmowała następujące działy twórczości ludowej: tkactwo i ubiór, garncarstwo i ceramikę figuralną, rzeźbę, zabawkarstwo, kowalstwo oraz zdobnictwo wnętrza i plastykę obrzędową.

W lokalu Centralnego Biura Wystaw Artystycznych w Lublinie w czasie od 10 XI — 6 XII 1964 r. eksponowana była wystawa *Sztuka ludowa województw: białostockiego, kieleckiego, lubelskiego i rzeszowskiego*. Organizatorami wystawy były wydziały kultury wojewódzkich rad narodowych oraz muzea okręgowe wymienionych województw. Problematyka wystawy dotyczyła rozwoju twórczości ludowej z szeregu dziedzin plastyki w okresie Dwudziestolecia Polski Ludowej. Ukazywała również formy opieki nad twórcami ludowymi rozwijanej przez muzea i wydziały kultury, jak również zapoznawała z wynikami badań naukowych dotyczących plastyki ludowej w okresie dwudziestolecia.

Zestaw eksponatów reprezentował dorobek plastyczny twórców ludowych w okresie dwudziestolecia, obejmując działy twórczości wymienione przy omawianiu poprzedniej wystawy — przy znacznie poszerzonej ilości obiektów. Wystawa ma charakter objazdowy, po zamknięciu jej w Lublinie eksponowana była w Rzeszowie, a w 1965 r. zawitała do Białegostoku i Kielc.

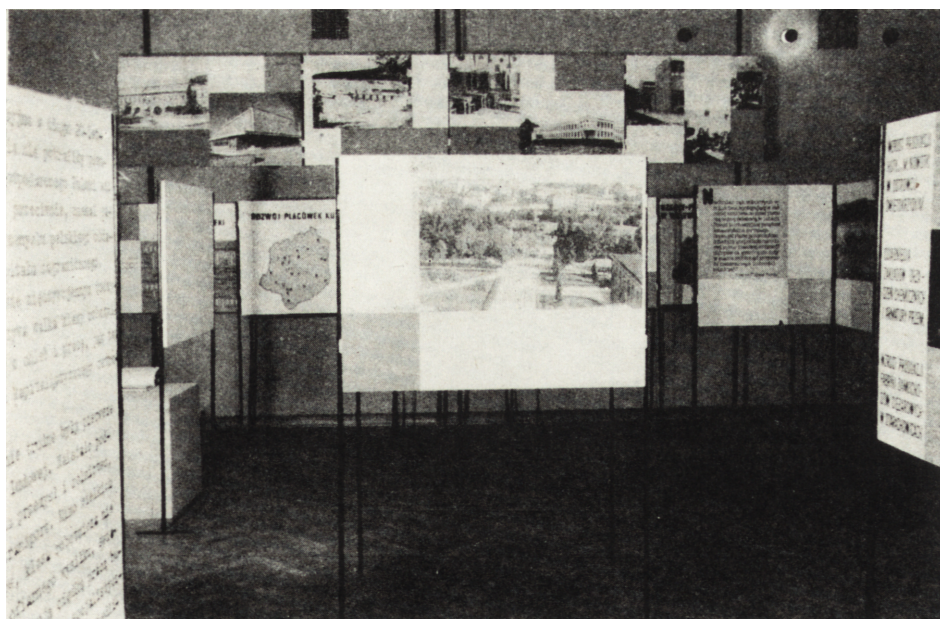
Łącznie z wymienionymi ekspozycjami czasowymi zarówno na terenie miasta Kielc, jak też województwa — urządzono 12 wystaw czasowych, które eksponowane były 26 razy. Były wśród nich również ekspozycje, które miały na celu popularyzację wartościowej twórczości miejscowych artystów plastyków i w związku z tym organizowane były wspólnie z Towarzystwem Przyjaciół Sztuk Pięknych i BWA w Kielcach.

W małych miasteczkach i osiedlach pokazano dwie wystawy oświatowe, które obejrzało 7 260 osób.

Dzięki tak ożywionej działalności wystawowej Muzeum Świętokrzyskie za rok 1964 ma na swoim koncie do zanotowania nie lada sukces, wyrażający się cyfrą 129 206 zwiedzających, którzy obejrzeliby ekspozycje czasowe zorga-



Fragment wystawy *Kieleccyzna w XX-lecie Polski Ludowej*



Wystawa *Kieleccyzna w XX-lecie Polski Ludowej* — dział dorobku Dwudziestolecia

nizowane przez naszą placówkę. Jest to największa roczna liczba zwiedzających wystawy Muzeum Świętokrzyskiego w okresie minionego dwudziestolecia. Aby obraz dużego wysiłku, jaki włożył nieliczny stosunkowo zespół pracowników w krzewienie problematyki regionalnej oraz wiedzy o sztuce, był pełny, należy dodać, że z dużym rozmachem równoległe z działalnością wystawową kontynuowana była akcja odczytowa, w ramach której na terenie Kielc ogłoszono 31 odczytów dla 2 085 słuchaczy, natomiast w różnych miastach i wsiach województwa kieleckiego 113 odczytów dla 3 783 słuchaczy, przy czym niektóre wykłady uzupełnione były filmami. Ponadto zorganizowano 33 seanse filmowe, które obejrzało 1 320 widzów.

Na szczególną uwagę zasługuje program oświatowy, który określony został kryptonimem „Akcja Daleszyce”, a który polegał na rozciągnięciu przez dział naukowo-oświatowy patronatu nad młodzieżą szkolną wsi Daleszyce w powiecie kieleckim poprzez realizowanie programu upowszechniania sztuki wśród tej młodzieży.

Zajęcia odbywały się raz w tygodniu i na przemian zawierały wykłady z zakresu historii sztuki, które stanowiły uzupełnienie i wzbogacenie materiału, jaki młodzież przerabiała na lekcjach historii, języka polskiego czy rysunku, a następnie zajęcia praktyczne — nauczanie podstaw rysunku (kompozycja, barwa, perspektywa). Bardzo często na zajęciach pokazywane były oryginalne eksponaty muzealne. Dział naukowo-oświatowy wzbogacił się bardzo poważnie w liczny specjalny sprzęt pomocniczy, o którym piszę w innym



Wystawa *Portret sarmacki* ze zbiorów Muzeum Świętokrzyskiego, Muzeum w Raciborzu



Wystawa *Portret sarmacki* ze zbiorów Muzeum Świętokrzyskiego, Muzeum Śląska Opolskiego w Opolu

miejscu, jak też w nowe przeźrocza, których obecnie posiada 2 324 w tym 1 340 przeźroczy czarno-białych i 984 kolorowe. W roku 1964 przybyło 766 nowych przeźroczy.

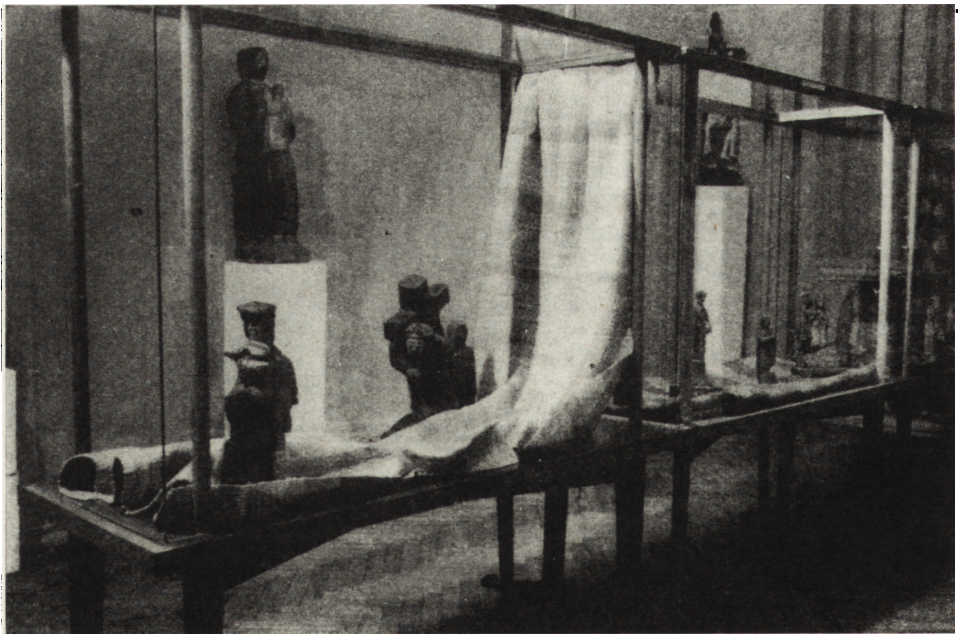
PRACE NAUKOWO-BADAWCZE

ARCHEOLOGIA

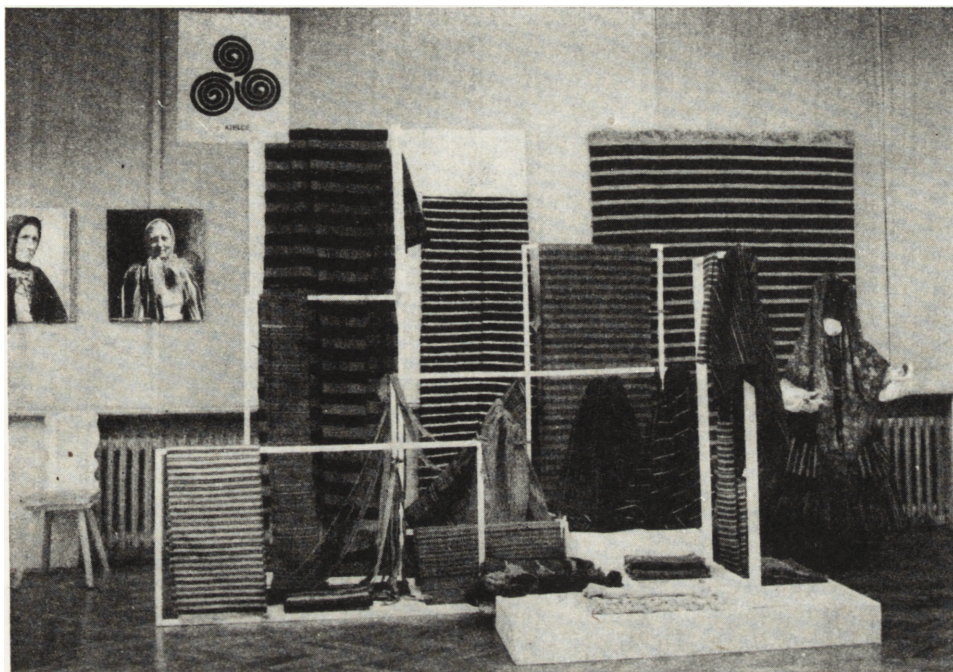
Pracownicy działu archeologicznego brali udział w trzech badaniach kompleksowych. Współpracowano w badaniach wykopaliskowych, prowadzonych przez Zespół Badań nad Polskim Średniowieczem na cmentarzu przykościelnym w Wiślicy, funkcjonującym od XII—XVIII w. Prowadzona była eksploracja jam mieszkalnych XI- i XII-wiecznych, odkrytych wewnątrz korpusu kolegiaty.

W Opatowie wspólnie z Katedrą Historii Architektury i Sztuki Politechniki Warszawskiej prowadzone były badania wykopaliskowe przy kolegiacie romańskiej. W trakcie prac dokonano odkrycia pierwotnej półkolistej absydy kolegiaty. W Bodzentynie prowadzono dalszy ciąg wykopaliskowych prac badawczych w zamku biskupów krakowskich. Prace te prowadzone były wspólnie z Zakładem Architektury Polskiej Politechniki Warszawskiej oraz Wojewódzkim Konserwatorem Zabytków w Kielcach.

W ramach terenowych prac inwentaryzacyjnych, penetracyjnych i ratowniczych dokonano wizji w 15 miejscowościach, rejestrując 13 nowych stano-



Wystawa etnograficzna poświęcona twórczości czterech ludowych rzeźbiarzy Kielecczyzny, Muzeum Archeologiczne i Etnograficzne w Łodzi



Wystawa *Sztuka ludowa województw: białostockiego, kieleckiego, lubelskiego i rzeszowskiego*

wisk archeologicznych. Najważniejsze z nich to: ciałopalne cmentarzysko kultury łużyckiej w Smardzewicach (pow. Opoczno), szkieletowe cmentarzysko wczesnośredniowieczne w Skarżysku Kościelnym oraz osada średniowieczna w Kossowie (pow. Włoszczowa).

W ramach przygotowań do publikacji opracowano osiem tematów, z czego najważniejsze wydrukowane są na łamach niniejszego tomu.

PRZYRODA

Prace tego działu zmierzały przede wszystkim do penetracji rejonu Gór Świętokrzyskich pod kątem zbierania nowych okazów geologicznych oraz opracowania trzeciorzędu lądowego Gór Świętokrzyskich.

ETNOGRAFIA

Prowadzone były krótkie badania terenowe dotyczące zabawkarstwa (ośrodki w Łącznej, Ostojowie i Krzyżcach, pow. Kielce), rzeźby ludowej (Krzyżce, pow. Kielce) oraz ubioru męskiego w rejonie Mąchocic.

W powiecie opoczyńskim w ramach badań penetracyjnych pracownicy działu zajmowali się problemami zdobienia wnętrz mieszkalnych (pajaki opoczyńskie) i obrzędowością. W ramach tego samego typu badań zajmowano się ponadto takimi tematami, jak ceramika ilżecka, ubiór męski w powiecie kieleckim, budownictwo i poezja ludowa. Wszystkie działy merytoryczne muzeum

przewodziły naukową inwentaryzację i katalogowanie zbiorów. Dział etnograficzny ponadto opiekował się punktem etnograficznym w Bielinach. Szeroko zakrojone były prace przygotowawcze, zmierzające do ustalenia programu przyszłych stałych ekspozycji muzeum.

W ostatnim kwartale główny ciężar prac związany był z urządzeniem pracowni i magazynów w odrestaurowanym budynku przy placu Partyzantów 3 — 5. Równolegle prowadzono szeroki wachlarz prac, związanych z organizacją Muzeum Lat Szkolnych Stefana Żeromskiego w Kielcach.

PRACOWNIA KONSERWATORSKA

Spośród prac, jakie prowadzone były w tym dziale, niestety z dużymi przerwami (prace remontowo-budowlane i urządzenie nowej pracowni), na uwagę zasługuje konserwacja i zabezpieczenie sześciu obrazów z XVII i XVIII w. z pokażnej kolekcji portretu sarmackiego.

PRACOWNIA FOTOGRAFICZNA

Napotykała na podobne trudności, jakie były udziałem pracowni konserwatorskiej. Główne prace to wykonywanie zdjęć do wystawy *Kielecczyzna w XX-lecie Polski Ludowej*, do Muzeum Lat Szkolnych S. Żeromskiego i innych mniejszych wystaw.

Pracownia wykonywała ponadto zdjęcia eksponatów do kart katalogowych, obsługiwała prowadzone badania terenowe oraz zabezpieczała materiał fotograficzny do artykułów „Rocznika”.

Pracownia fotograficzna wykonała ogółem 2 091 sztuk pozytywów, 1 722 sztuk negatywów oraz 150 przeźroczy dla działu naukowo-oświatowego.

WYDAWNICTWA

Ukazał się drukiem II tom „Rocznika Muzeum Świętokrzyskiego”, praca zbiorowa o objętości 32,6 arkuszy wydawniczych i nakładzie 1 000 egzemplarzy. Tom ten został wydany w Wydawnictwie Literackim w Krakowie. Znacznie zwiększona objętość tomu pozwoliła na zamieszczenie poważnej ilości opracowań i materiałów naukowych. Ponieważ ta pozycja wydawnicza ukazała się w Dwudziestolecie Polski Ludowej, znalazło się w niej szereg prac związanych z tym zagadnieniem, jak np. druga część *Historii Muzeum Świętokrzyskiego*, obejmująca lata 1945 — 1961, czy też artykuł, omawiający problemy powstania władzy ludowej na Kielecczyźnie. Tom II zawierał rozprawy z zakresu przyrody, archeologii, historii sztuki i etnografii oraz jedną bardzo cenną pozycję z zakresu teorii muzealnictwa: *Muzea okręgowe — instytutem wiedzy o regionie*, napisaną przez mgra Mieczysława Ptaśnika, dyrektora Zarządu Muzeów i Ochrony Zabytków. Poprawiona i rozszerzona została również kronika muzealna. Zrecenzowane materiały do tomu III zostały złożone w Wydawnictwie Literackim. Rozpoczęto gromadzenie artykułów do tomu IV „Rocznika”.

Na ukończeniu są prace związane z wydaniem materiałów konferencji naukowej z r. 1963, poświęconej kolegiacie w Wiślicy.

NOWE NABYTKI

MUZEALIA

Ilość eksponatów poszczególnych działów w roku sprawozdawczym bardzo poważnie wzrosła. Ten wzrost muzeum zawdzięcza kredytom, przyznanym przez Zarząd Muzeów i Ochrony Zabytków, jak też penetracyjnym i wykopaliskowym badaniom terenowym, prowadzonym przez dział: przyrodniczy, archeologiczny i etnograficzny.

PRZYRODA

Wszystkie zdobyte dla tego działu zbiory pochodzą z regionu świętokrzyskiego i są okazami po raz pierwszy uzyskanymi przez muzeum. Będą one wchodziły w skład przyszłej ekspozycji przyrodniczej. Zbiory te mają duże znaczenie dydaktyczne. Pragnę zwrócić uwagę na takie okazy, jak jeź wypchany, ptak — dzwonec, dzięcioł pstry, 63 okazy owadów itp. Najcenniejszy zbiór stanowią 164 okazy małży i ślimaków, gdyż reprezentują one wszystkie gatunki występujące w regionie świętokrzyskim, stąd też duże znaczenie naukowe całej kolekcji. W dziale przyrodniczym przybyło 239 eksponatów.

ARCHEOLOGIA

Zbiory działu zwiększyły się w 1964 r. o 53 pozycje. Ta pozornie skromna cyfra nie odzwierciedla jednak rzeczywistej ilości przybytków. W ich bowiem liczbie znajdują się trzy większe zespoły materiałów, uzyskane podczas badań wykopaliskowych, a zarejestrowane w księdze inwentarzowej pod pojedynczymi numerami. Ze wspomnianych trzech zespołów wyróżniają się materiały pochodzące z badań zamku w Bodzentynie (pow. Kielce) — zwłaszcza dobrze datowana warstwami ceramika z okresu XVI — XVII wieku.

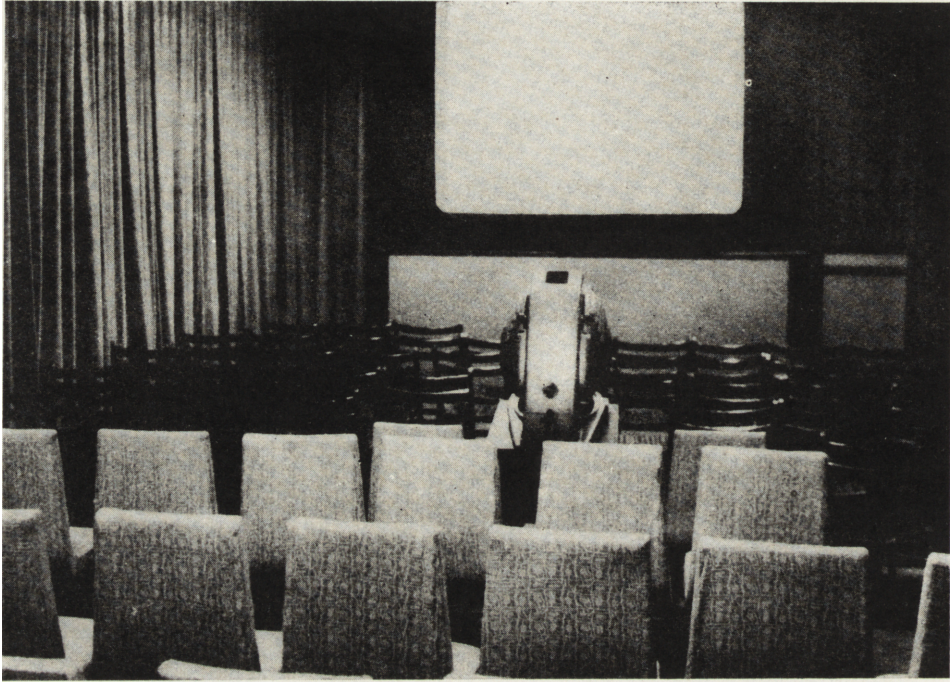
HISTORIA

Zbiory działu zwiększyły się o 28 eksponatów nabytych w większości w drodze zakupów. Do najciekawszych należą — plan Zakładów Górniczych w Nietulisku Wielkim z 1870 r. oraz sztandar ludowy z okresu międzywojennego.

ETNOGRAFIA

Zbiory zwiększyły się o 229 eksponatów. Eksponaty etnograficzne gromadzono pod kątem uzupełniania zbiorów w działach kultury ludowej: ubioru i rzeźby. W pierwszym przypadku uzyskano rekonstrukcję ubioru męskiego (dwa komplety) z regionu świętokrzyskiego z lat osiemdziesiątych XIX wieku.

Ubiór ten wykonała (przędzenie, tkanie, krojenie i szycie) Marianna Łakomiec, ur. w 1904 r. we wsi Bęczków, pow. Kielce. Obok innych zakupiono dwie zapaski naramienne z regionu kieleckiego. Dokumentowana w dalszym ciągu była praca twórców ludowych: Józefa Piłata i Michała Grygla. Ponadto zwrócono baczniejszą uwagę na twórczość odkrytego w r. 1964 rzeźbiarza — Adama Zegadły (ur. 1911 r.) ze wsi Krzyżce, pow. Kielce.



Sala kinowo-odczytowa Muzeum Świętokrzyskiego w Kielcach

Zakupy prowadzono również w celu uzyskania eksponatów na wystawę 20-lecia sztuki ludowej czterech województw: białostockiego, kieleckiego, lubelskiego i rzeszowskiego w następujących działach:

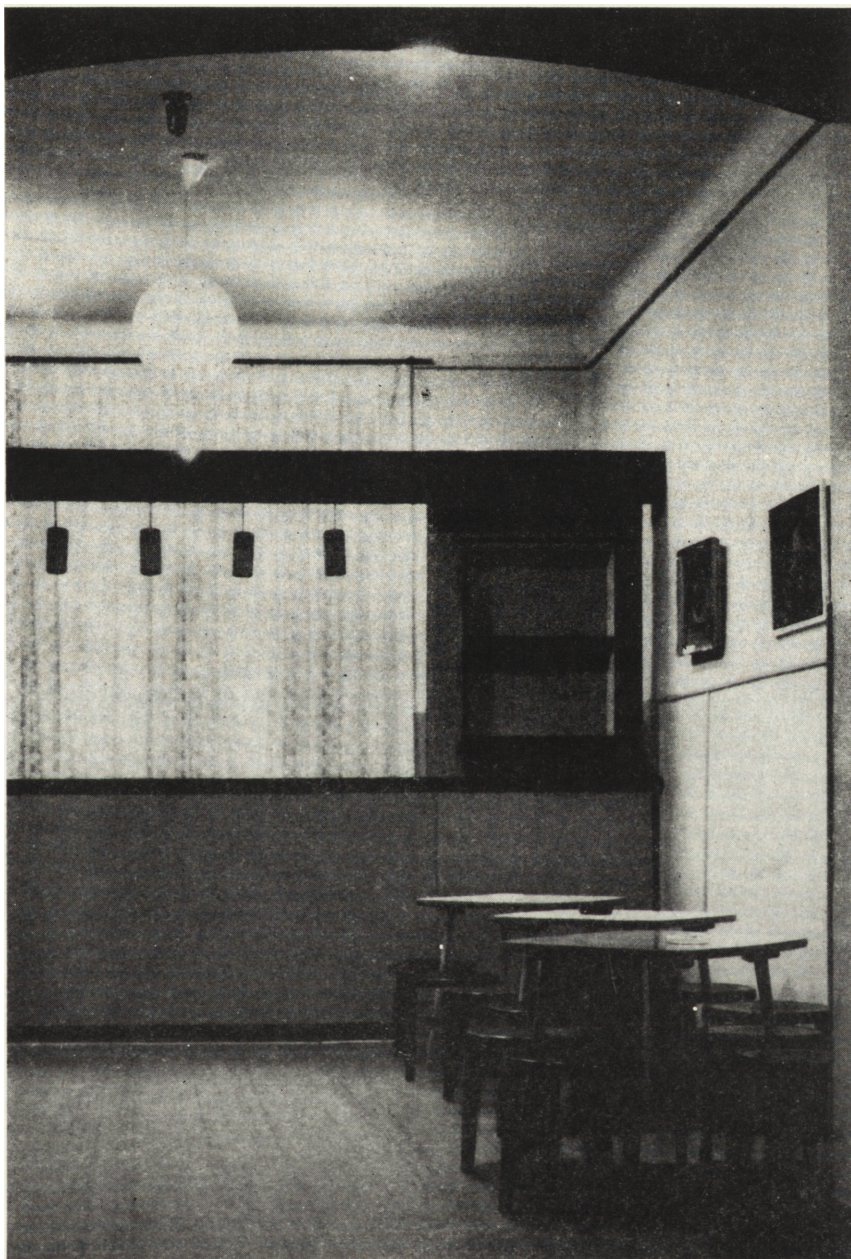
Zabawkarstwo — zbiory dotychczasowe były bardzo skromne; zakupiono kilkadziesiąt okazów różnych zabawek, pochodzących ze znanych ośrodków: w Łącznej, Ostojowie i Krzyżcach, pow. Kielce.

Garncarstwo i plastyka figuralna — uzupełniano zbiory w celu dokumentowania nowych wzorów naczyń i figurek wykonywanych przez Spółdzielnię CPLiA „Chałupnik” w Iłży.

Zdobnictwo wnętrza — zakupiono cztery „pajaki” opoczyńskie i kwiaty na stół (także z regionu opoczyńskiego).

Plastyka obrzędowa — zakupiono 36 pisanek z regionu opoczyńskiego, wykonanych techniką batikową przez pisankarki nagrodzone na konkursie w 1960 roku.

Wśród eksponatów przekazanych przez Wydział Kultury WRN w Kielcach na uwagę zasługują zdobione dzbany i misy, wykonane przez znanych garncarzy kieleckich: Józefa Głuszka oraz Tadeusza i Fryderyka Bąblów. W zespole rzeźb przekazanych muzeum znajdują się 23 rzeźby Józefa Piłata, z których sześć reprezentuje dobry poziom artystyczny. Większość rzeźb pochodzi z okresu około r. 1945; są to postacie żołnierzy niemieckich, wiejskich muzykantów, kobiet i dzieci oraz postacie historyczne. Wszystkie te rzeźby wykazują



Bar kawowy w zespole sal oświatowych Muzeum Świętokrzyskiego

znaczną nieporadność formy, niemniej interesujące są jako dokumenty dla nakreślenia pełnej sylwetki twórczej artysty.

Poza rzeźbami Józefa Piłata otrzymaliśmy dwie rzeźby Adama Czarneckiego.

Wśród nabytych eksponatów etnograficznych na nieco dokładniejsze omówienie zasługują:

1. Rekonstrukcja ubioru męskiego z lat osiemdziesiątych XIX wieku, składająca się z dwu kompletów:

- a. lejbika bez rękawów, spencera z rękawami, koszuli, spodni, czapki, pończoch i obuwia. Tkanina wykonana jest z lnianej czarnej osnowy i czarno-białego wełnianego wątku;
- b. lejbika bez rękawów, spodni, czapki — z tkaniny o osnowie jak wyżej i ciemnozielonego wątku.

Ubiór ludowy męski został wcześniej zarzucony niż ubiór kobiecy, dlatego też jego uzyskanie w chwili obecnej jest niemożliwe. Posiadanie w zbiorach rekonstrukcji takiego ubioru, wykonanego przez tkaczkę pamiętającą dokładnie jego wygląd i krój, jest dla działu etnografii bardzo cenne.

2. Rzeźba Józefa Piłata (z Dębskiej Woli, pow. Kielce) — *Pietà* wykonana około roku 1936, kiedy artysta liczył 36 lat. Rzeźba ta jest przykładem doskonałej harmonii formy i wyrazu, pogłębionych dzięki zastosowaniu szlachetnej polichromii.

3. Zespół rzeźb Adama Zegadły — rolnika ze wsi Krzyżce w pow. kieleckim, który do r. 1964 zajmował się sezonowo wykonywaniem zabawek wycinanych według ujednoczonego schematu z dykty, tzw. „karuzelek”. Talent rzeźbiarza ujawnił się nieoczekiwanie (w styczniu 1964 r.) i jego rozwój zarysowuje się dość interesująco. Początkowo wykonywał duże „figury” świętych o uproszczonej bryle i znacznej ekspresji, pozbawione polichromii. Już w ciągu roku 1964 zaczyna rzeźbić mniejsze postacie o bryle rozczłonkowanej, bogato polichromowane. Nabywcą jego rzeźb jest dotychczas — obok Muzeum Świętokrzyskiego — CPLiA w Łodzi.

KSIĘGOZBIÓR

Stworzenie dobrego zaplecza dla pracy naukowej wszystkich działów jest jednym z poważniejszych zadań, jakie stawia sobie muzeum. Dlatego z roku na rok rozrasta się księgozbiór naukowy naszej biblioteki. W bieżącym roku sprawozdawczym powiększył się on o 472 pozycje i zamyka się obecnie cyfrą 5 173 tomów. Księgozbiór powiększono drogą zakupów pozycji nowych i antykwarycznych oraz wymiany wydawnictw, jaka prowadzona była z 24 muzeami, wyższymi uczelniami oraz instytucjami naukowo-badawczymi na terenie całego kraju. Pozycją wymienną ze strony muzeum był tom I „Rocznika Muzeum Świętokrzyskiego”. Wśród nowych nabytków warto zwrócić uwagę na niektóre cenniejsze pozycje:

Allgemeines Lexikon der bildenden Künstler, praca zbiorowa pod red. U. Thieme, E. Becker, I — XXXVII, Lipsk 1907 — 1950.

Encyclopaedia of World Art, t. VII, t. VIII.

H. Aurenhammer *Lexikon der Christlichen Ikonographie*, Wiedeń, t. 1 — 4.

J. Bazin *The Loom of Art*, Londyn 1962.

Pittura Italiana, Mediolan, t. I — IV.

- H. Pobé *Das Klassische Frankreich*, Wiedeń i Monachium 1963.
J. Richardson *J. Braque*, Paryż 1961.
M. Seuphor *Piet Mondrian Leben und Werk*, Kolonia 1958.
W. George *Utrillo*, Paryż 1958.
P. Della Pergola *Giorgione*, Mediolan 1957.
D. D. Duncan, *Les Picasso de Picasso*, Lozanna 1962.
L. Canonero *Barocchetto Genovese*, Mediolan 1962.
M. E. Francia *Pinacoteca Vaticana*, Mediolan 1960.
H. Jürgen Eggers *Der Romische Import im Freien Germanien*, Hamburg 1951.
Michael Levey *From Giotto to Cézanne*, Londyn 1962.
Erika Thiel *Geschichte des Kostüms*, Berlin 1963.
Giovanni Paccagnini *Simone Martini*, Mediolan 1957.

PRACOWNIA KONSERWATORSKA

Stosunkowo dobrze wyposażona pracownia otrzymała m. in.: binokular stereoskopowy — służący do powierzchniowego badania obiektów zabytkowych (np. badania struktury warstwy malarskiej, krakelury, warstw przekrojowych gruntu i farb); mikroskop ekranowy, który służy do badania barwników, spoiw, wypełniaczy gruntu, włókna oraz innych preparatów badanych przy świetle przechodzącym; przystawkę fotograficzną do mikroskopu, służącą do dokonywania zdjęć fotograficznych preparatów mikroskopowych.

PRACOWNIA FOTOGRAFICZNA

Otrzymała m. in. obiektyw szerokokątny „Flektogon” do fotografowania dużych płaszczyzn z małej odległości; obiektyw „Fernobiektyw”; obiektyw o zmiennej ogniskowej „Pentowar” do kamery filmowej, służący do dokonywania ujęć filmowych tzw. najazdowych i odjazdowych; teleobiektyw do kamery filmowej; światłomierz marki „Weston-Mastor II”; komplet reflektorów oświetleniowych dla celów fotograficznych i filmowych.

INNE ZAKUPY SPRZĘTU SPECJALNEGO

W trakcie prac remontowych wykonana zostanie pełna instalacja radiofonizacyjna, sieci przeciwpożarowej i telefonicznej. W związku z tym zakupiono dla radiowęzła dwa zestawy elektroakustyczne „Piezo”, które będą mogły objąć zasięgiem działania wszystkie sale wystawowe, automatyczną centralę przeciwpożarową oraz 20-numerową centralę telefoniczną. Dla działu naukowo-oświatowego zakupiono trzy projektory filmowe AP-14, z czego jeden przekazano Muzeum Regionalnemu w Radomiu, dwa magnetofony „Smaragd BG-25”, a dział etnograficzny otrzymał przenośny magnetofon firmy „Philips”, zasilany bateriami.

SESJE I ZJAZDY

Ze względu na trwający remont, jak też konieczność skoncentrowania uwagi i wysiłku całego zespołu nad zagadnieniami związanymi z przygotowaniem poszczególnych ekspozycji stałych oraz pracowni i magazynów — nie organizowano żadnych sesji ani też zjazdów. Wyjątek stanowi tu posiedzenie

Rady Programowej dla Rozwoju Muzealnictwa Kieleckiego, które odbyło się w gościnnych murach zamku wawelskiego w Krakowie w dniu 22 stycznia 1964 r. Poprzednie posiedzenia odbyły się w Warszawie i Kielcach³. W obradach krakowskich udział wzięli niemal wszyscy członkowie rady, reprezentujący muzea warszawskie i krakowskie oraz dyrektor Muzeum Etnograficznego w Toruniu. Ministerstwo Kultury i Sztuki reprezentował mgr Mieczysław Ptaśnik — dyrektor Zarządu Muzeów i Ochrony Zabytków, a Prezydium Wojewódzkiej Rady Narodowej w Kielcach — kierownik Wydziału Kultury Edward Jaruga. Gospodarzem spotkania był prof. dr Jerzy Szablowski — dyrektor Państwowych Zbiorów Sztuki na Wawelu. Obrady prowadził przewodniczący Rady Programowej, dyrektor Muzeum Narodowego w Warszawie, prof. dr Stanisław Lorentz. Tematem sesji był perspektywiczny plan rozwoju sieci muzealnej w województwie kieleckim do r. 1980. Problem ten w swoim referacie przedstawił dyrektor Muzeum Świętokrzyskiego w Kielcach, mgr Alojzy Oborny.

Po zanalizowaniu obecnej sytuacji muzealnictwa kieleckiego, referent omówił założenia, jakimi kieruje się muzeum okręgowe, planując nowe placówki muzealne. Sprawą niewątpliwie pierwszoplanową jest lokalizacja terytorialna nowej placówki. Problem ten rozważać należy z jednej strony pod kątem turystycznego zapotrzebowania terenu, tj. rangi, jaką posiada dany ośrodek w życiu turystycznym województwa czy też kraju. Przykładem dobrej w tym wypadku lokalizacji może być projektowane muzeum w Wiślicy. Planując nowe muzea względnie oświatowo-turystyczne punkty muzealne, staramy się niwelować dotychczasowe dysproporcje w rozmieszczeniu muzeów.

Oczywiście program taki należy realizować sensownie, zgodnie z obiektywnymi warunkami. W miejscowościach, upamiętnionych szczególnie ważnymi wydarzeniami historycznymi lub życiem i działalnością wybitnych Polaków, a będących dzisiaj małymi osadami — planować należy jedynie oświatowo-turystyczne punkty muzealne. Natomiast w miastach, będących dużymi skupiskami ludności, przewiduje się muzea, które będą mogły realizować pełny program kulturalno-oświatowy i współdziałać z muzeum okręgowym w pracach naukowo-badawczych.

Planując lokalizację muzeum, brano również pod uwagę rozwój gospodarczy danego miasta w latach następnych, dlatego program sieci muzealnej konsultowany był z Wojewódzką Komisją Planowania Gospodarczego. Z poruszoną sprawą wiążą się problemy lokalowe, które rozwiązywane będą w ścisłej współpracy z Wojewódzkim Konserwatorem Zabytków. Wyłaniają się tutaj dwa aspekty tego problemu. Z jednej strony będzie to znalezienie odpowiedniego użytkownika dla wysokiej klasy zabytków architektury, a z drugiej uzyskanie dla muzeum i jego zbiorów właściwych pomieszczeń, które po adaptacji mogą stanowić odpowiednią oprawę architektoniczną ekspozycji, będąc zarazem specjalną atrakcją dla zwiedzających. Problemy te poruszył w swoim wystąpieniu podczas obrad mgr Andrzej Michałowski, Wojewódzki Konserwator Zabytków w Kielcach.

Doskonałymi przykładami realizacji tych zamierzeń będą planowane na terenie Kielecczyny muzea: w Szydłowcu, Pińczowie, Opocznie, Sulejowie

³ J. Kuczyński *Kronika muzealna*, „Rocznik Muzeum Świętokrzyskiego”, t. II, Kraków 1964, s. 389.



III posiedzenie Rady Programowej dla Rozwoju Muzealnictwa Kieleckiego, Kraków, Wawel. Przemawia prof. dr Stanisław Lorentz

i Wodzisławiu. Warto się chyba jednak zastanowić, czy nie pozwalać czasami przemawiać architekturze zabytkowej wewnątrz bez zacierających jej czytelność ekspozycji muzealnych.

Po omówieniu ważniejszych zagadnień, które wzięto pod uwagę przy ustalaniu lokalizacji muzeów, referent zapoznał zebranych z proponowaną siecią muzealną na terenie województwa kieleckiego, dzieląc czas realizacji tych planów na dwa okresy: lata 1964 — 1970 oraz 1971 — 1980.

W pierwszym okresie przewiduje się wykonanie muzeów regionalnych wielodziałowych w Ostrowcu Świętokrzyskim, Pińczowie, punktu muzealnego w Wiślicy, muzeum etnograficznego w Opocznie a ponadto trzech oddziałów Muzeum Świętokrzyskiego, Muzeum Lat Szkolnych Stefana Żeromskiego, Muzeum w Szydłowcu oraz oddziału konserwatorskiego w Szydłowcu.

W latach 1971 — 80 przewidywane jest otwarcie muzeów: w Wodzisławiu, Nagłowicach, Sulejowie — Podklasztorzu oraz organizacja parku etnograficznego (skansenu). Jeśli zakończone zostaną prace konserwatorskie i budowlane przy zamku sandomierskim — trzeba będzie przygotować ekspozycję stałą, godną tak poważnego ośrodka zabytkowego i turystycznego, jakim jest Sandomierz. Sprawami doniosłej wagi w pracach Muzeum Świętokrzyskiego będzie przygotowanie i zebranie eksponatów oraz ustalenie dokładnego programu muzeum wewnątrz w pałacu Zadzika w Kielcach, zbieranie zabytków i typowanie obiektów do parku etnograficznego, jak też prowadzenie badań i gromadzenie zabytków dla przyszłej stałej ekspozycji albo też muzeum

(w zależności od możliwości lokalowych) historii walk o wyzwolenie narodowe i społeczne w Kielecczyźnie.

Przedstawiony przez referenta program rozwoju sieci muzealnej został w zasadniczych punktach zaaprobowany przez zebranych. Podkreślano szczególnie znaczenie planowanych muzeów w takich miejscowościach, jak Opoczno, Ostrowiec Świętokrzyski, Szydłowiec czy Wodzisław. Najżywszą polemikę wywołało pytanie: czy tworzyć parki etnograficzne, czy też raczej punkty muzealne typu chaty bielińskiej. Propozycja prof. dr Marii Prüfferowej zmierzająca do uznania obu typów ekspozycji i ich równoległego rozwoju. Według opinii dyskusantki park etnograficzny jest sprawą raczej perspektywiczną, natomiast aktualnie należy skupiać uwagę na punktach muzealnych typu chaty bielińskiej. Zespół kielecki dużą wagę przywiązuje do wypowiedzi prof. dra Jerzego Szablowskiego, który, określając zadania rady, stwierdził, że służyć ona winna pomocą, jakiej udzielać mogą wielkie muzea warszawskie i krakowskie w zakresie stałych porad konserwatorskich, szkolenia fachowego młodej kadry muzeologów z terenu województwa kieleckiego, jak też w wyposażaniu uboższych muzeów w potrzebne dla ich profilu ekspozyty. Mówca, podkreślając prężność kieleckiego ośrodka muzealnego, stwierdził, że na szczególne podkreślenie zasługuje współpraca Muzeum Świętokrzyskiego z Wojewódzkim Konserwatorem Zabytków w Kielcach.

W dniach 20, 21 i 22 kwietnia 1964 roku odbyła się w Lublinie ogólnopolska konferencja, poświęcona problematyce muzealnictwa regionalnego czterech województw (białostockie, kieleckie, lubelskie i rzeszowskie). Na konferencji wygłosił referat m. in. dyrektor Muzeum Świętokrzyskiego, mgr Alojzy Oborny. Referat poświęcony był problemom pracy oświatowej i naukowej muzeów okręgowych i regionalnych. Ponieważ pełny tekst referatu ukaże się w specjalnym wydawnictwie, przygotowywanym przez Muzeum w Lublinie, pragnę w tym miejscu przytoczyć jedynie niektóre ważniejsze tezy. Nie bez znaczenia w tytule referatu połączone zostały dwa podstawowe problemy dotyczące pracy placówki naukowo-oświatowej, jaką jest muzeum. Dopuszczanie do powstawania zbyt wielkich dysproporcji na rzecz pracy oświatowej stwarza dla muzeów okręgowych i regionalnych niebezpieczną sytuację, w której z powodu prymatu tego skądinąd niewątpliwie bardzo ważnego odcinka pracy muzeum — ograniczona jest praca naukowo-badawcza na danym terenie, dzięki której muzeum winno otrzymywać nowe materiały do lepszego poznania regionu, jak też powiększać zasób swoich zbiorów. Dobrze ustawiona praca naukowo-badawcza jest przecież solidną podbudową pracy oświatowej. Z tego wyrosło rzucone przez Zarząd Muzeów i Ochrony Zabytków hasło: „Muzea — Uniwersytetami Kultury”. Zakres pracy oświatowej Uniwersytetów Kultury, by mógł być właściwie realizowany, wymaga spełnienia kilku warunków. Jednym z nich jest lokal i jego wyposażenie.

Zespół oświatowy może się składać z sali kinowo-odczytowej, małej sali wystawowej, baru kawowego. Sala kinowo-odczytowa, wyposażona w wygodne foteliki, winna mieć takie rozwiązanie, by mogła służyć nie tylko do wykładów i wyświetlania filmów, ale również do małych inscenizacji (np. regionalnych) względnie koncertów niewielkich zespołów muzycznych. W związku z tym sala powinna posiadać możliwie dobrą akustykę oraz przenośne podium, jak też na stałe wkomponowany ekran. Radiofonizacja sal całego zespołu oświatowego gwarantuje możliwość pełnej realizacji planowanych zamierzeń. Przy filmach z tekstem obcojęzycznym winna istnieć możliwość tłumaczenia tekstu



III posiedzenie Rady Programowej dla Rozwoju Muzealnictwa Kieleckiego, Kraków, Wawel. Przemawia gospodarz spotkania, prof. dr Jerzy Szablowski

bezpośrednio z kabiny lub też za pomocą podłączonego magnetofonu. Przy projektowaniu kabiny operatora, wyposażonej w projektory na taśmę szerokości 16 mm, należy przewidzieć możliwość ewentualnego ustawienia projektorów na taśmę 35 mm.

Salka wystawowa przeznaczona może być do pokazywania małych, dorywczych ekspozycji, opartych na zbiorach własnych lub wypożyczonych, a ilustrujących w sposób praktyczny i sugestywny zagadnienia poruszone przez prelegenta. Przy tym wszystkim nie można zapominać, że istnieć powinien miły, kameralny nastrój, sprzyjający dyskusji, wymianie myśli i poglądów. Dlatego też dobrze zaprojektowany bar kawowy, gdzie w czasie przerwy można swobodnie podyskutować, jest elementem nieodzownym i zachęcającym ludzi do uczestniczenia w imprezach organizowanych przez Uniwersytet Kultury. Na tak przygotowanym podłożu może rozwijać się właściwa działalność placówki. Poza dorywczymi prelekcjami na tematy wiążące się z problematyką poszczególnych działów danego muzeum, dużym zainteresowaniem cieszą się cykliczne wykłady cotygodniowe, odbywające się stale w tym samym dniu i o tej samej godzinie (np. kilkuletnie studium wiedzy o sztuce).

Uniwersytety Kultury winny być kuźniami wiedzy o swoim terenie. Sam wykład uzupełniony bogatym wachlarzem przeźroczy i filmem oświatowym może zyskać na atrakcyjności i komunikatywności, jeśli np. dla lepszego zobrazowania danej epoki słuchacze wysłuchują krótkiego koncertu muzyki z tego czasu.

By praca oświatowa dawała efekty i mogła być stale udoskonalana — istnieje paląca konieczność prowadzenia badań wyników tej pracy. Niewątpliwie należy uciekać się do pomocy socjologów, a ponadto dążyć do możliwie częstej wymiany doświadczeń i konfrontować je z dorobkiem innych placówek. Wyłania się jednak pewne niebezpieczeństwo, o istnieniu którego mogli się przekonać uczestnicy konferencji socjologicznej zorganizowanej w lutym 1964 r. przez Muzeum Narodowe w Krakowie.

Badania prowadzone przez socjologów, nie będących praktykami w pracy muzealnej i zgrupowanych w samodzielnych komórkach badawczych, wiodą do pewnych teoretycznych uogólnień, nie mających później w praktyce zastosowania lub posiadających tylko częściowe zastosowanie.

Podstawą studiów winna być przede wszystkim duża praktyka i doświadczenie, poparte dobrą znajomością badanej dziedziny, a co najważniejsze, praca socjologa winna się odbywać w ramach czynności działu naukowo-oświatowego, w którym badający winien prowadzić powierzony mu odcinek pracy.

Przechodząc z kolei do omówienia pracy naukowo-badawczej referent uwypuklił duże różnice, jakie istnieją na tym odcinku w prawach i możliwościach pomiędzy muzeami a instytutami naukowo-badawczymi.

Niejednakowa jest na tym odcinku również sytuacja poszczególnych muzeów. W stosunkowo dobrej sytuacji są muzea narodowe i centralne oraz muzea okręgowe, które znajdują się w ośrodkach uniwersyteckich, natomiast zupełnie inaczej rzecz się ma z placówkami muzealnymi, które u siebie nie mogą liczyć na poparcie i korzystanie z zaplecza, jakie dają wyższe uczelnie.

Zadania, jakie stają przed takimi placówkami muzealnymi, są o tyle ważne, że winny one w takiej sytuacji na swoim terenie stanowić główne źródło inspirujące działalność naukowo-badawczą w zakresie dziedzin nauki, reprezentowanych przez placówkę. Przed muzeami okręgowymi takich woje-

wództw staje poważne zadanie stałego podnoszenia wiedzy fachowej pracowników danego okręgu. Można to m. in. robić poprzez organizowanie problemowych seminariów z poszczególnych dziedzin, na których należy referować wyniki zespołowych badań terenowych, względnie indywidualne opracowania, które w zależności od rangi tematu, stopnia zaawansowania — mogą się stać zaczątkami prac doktorskich, przygotowywanych przez pracowników. Oczywiście najlepiej, jeśli takie seminarium prowadzi samodzielny pracownik nauki, który jest zarazem muzeologiem, gdyż wówczas tematem zajęć mogą stać się również zagadnienia z zakresu teorii muzealnictwa oraz konserwatorstwa. W zależności od potrzeby zajęcia takie mogą się odbywać w terenie przy omawianych obiektach lub też w ośrodku uniwersyteckim.

Jednym z warunków, umożliwiających właściwe ustawienie roli naukowo-badawczej muzeum, jest rozbudowa warsztatu pomocniczego niezbędnego dla tej pracy (biblioteki, pracownie działowe). W ostatnich czasach obserwuje się proces dużej aktywizacji poszczególnych placówek muzealnych, które rozszerzają dotychczasowy system prac naukowo-badawczych (opracowywanie zbiorów) i wychodzą na zewnątrz, biorąc udział w badaniach zespołowych lub organizując własne ekspedycje badawcze. Omówiony problem wiąże się nierozzerwalnie z działalnością wydawniczą muzeów. Formą najbardziej pożyteczną wydają się być roczniki muzealne lub też pojedyncze zeszyty naukowe.

Po omówieniu i charakterystyce roczników referent podkreślił, że muzea okręgowe i regionalne są w stanie podołać tym niełatwym zadaniom, jeśli będą dbały o szkolenie kadr, w czym mogą im przyjść z dużą pomocą działy i pracownie muzeów narodowych i specjalistycznych, udzielając konsultacji i przyjmując na okresowe praktyki pracowników mniejszych muzeów. Na zakończenie stwierdzono, że jeśli chce się myśleć o wykonaniu zadań wyznaczonych muzealnictwu, należy sobie już obecnie powiedzieć, że nie stać nas na otwieranie nowych, karłowatych placówek, które tylko z nazwy są muzeami, trzeba natomiast pomyśleć o wzmocnieniu rangi istniejących muzeów poprzez zapewnienie im pełnej obsady personalnej, powiększenie zasobu eksponatów i rozszerzenie działalności.

MUZEA REGIONALNE

MUZEUM REGIONALNE W RADOMIU

Najaktywniejszą placówką kieleckiego okręgu muzealnego jest wielodziałowe muzeum w Radomiu (archeologia, etnografia, historia, sztuka, naukowo-oświatowy), którego historię zamieszczamy w tomie niniejszym. Wyrazem ożywionej działalności, jaką prowadziła ta placówka w bardzo trudnym dla niej roku, niech będą osiągnięte wyniki, wyrażające się cyfrą 66 370 osób, które odwiedziły wystawy stałe oraz eksponowane na terenie muzeum 14 wystaw czasowych, oraz 5 670 osób, które obejrzały pięć wystaw objazdowych, zorganizowanych poza muzeum w powiatach: radomskim, białobrzeskim, kozienickim i częściowo zwoleńskim. W wyniku przeprowadzonej rejonizacji muzeum sprawuje patronat nad wymienionymi powiatami.

Z wystaw czasowych urządzonych na terenie muzeum najciekawszą była duża ekspozycja (w całym gmachu muzeum) pt. *Radom w XX-lecie PRL*, która zobrazowała dynamiczny rozwój przemysłu i poważny dorobek na odcinku kultury, szkolnictwa i innych dziedzin w tym mieście.

W IV kwartale eksponowana była kolejna wystawa Dwudziestolecia pt. *20 lat plastyki okręgu kieleckiego*. Na terenie muzeum pracuje otwarty w styczniu 1964 r. Uniwersytet Kultury, w którym zostało wygłoszonych dziewiętnaście odczytów dla 1 497 słuchaczy oraz zorganizowane 23 seanse filmowe dla 2 478 widzów. W terenie wygłoszono 15 odczytów dla 387 słuchaczy. W zakresie prac źródłowo-dokumentacyjnych podjęto jeden temat z zakresu historii sztuki oraz przeprowadzono 31 archeologicznych badań zwia-dowczych (muzeum dopiero w 1964 r. uzyskało fachową obsadę tego działu) i sześć penetracyjnych badań etnograficznych. Zbiory muzeum zwiększyły się w roku sprawozdawczym o 136 eksponatów.

MUZEUM REGIONALNE W SANDOMIERZU

Placówkę sandomierską zwiedziły w roku sprawozdawczym 34 032 osoby. Muzeum jest placówką wielodziałową (archeologia, sztuka, etnografia). W roku 1964 powstał tam drugi na terenie kieleckiego okręgu muzealnego dział zabytków ruchomych, któremu zapewniona została fachowa obsada personalna.

Godną podkreślenia jest ruchliwa działalność na odcinku prowadzenia do Sandomierza atrakcyjnych wystaw czasowych z dużych ośrodków muzealnych w kraju. Dzięki dobrze rozwijającej się współpracy międzymuzealnej mieszkańcy miasta mieli możliwość obejrzenia dzieł J. Chełmońskiego z Muzeum Narodowego w Warszawie i wiele innych ciekawych ekspozycji. Muzeum sandomierskie poza tym zorganizowało dwie własne wystawy oświatowe.

Na terenie muzeum pracuje również Uniwersytet Kultury, w ramach którego odbyło się 19 wykładów. Dla 597 słuchaczy wygłosili je przeważnie pracownicy Muzeum Świętokrzyskiego. Na 12 seansach filmowych wyświetlono 15 filmów dla 245 widzów. Pracownicy sandomierskiego muzeum prowadzili akcję odczytową o tematyce regionalnej na terenie powiatu, wygłaszając 31 odczytów dla 914 słuchaczy.

MUZEUM W SZYDŁOWIE

Zamknięte było dla zwiedzających z powodu remontu, w ramach którego założone zostało centralne ogrzewanie.

MUZEUM HENRYKA SIENKIEWICZA W OBLĘGORKU

Muzeum to cieszy się niesłabnącym powodzeniem wśród zwiedzających. Bardzo często placówkę tę odwiedzają turyści zagraniczni, przedstawiciele świata kultury i nauki. Wyrazem dużego zainteresowania, z jakim spotyka się to jedyne w kraju muzeum, może być fakt, że w 1964 roku odwiedziło je 41 133 zwiedzających, co, zważywszy na peryferyjne położenie wsi Oblęgorzek, jest cyfrą napawającą otuchą. Godną podkreślenia jest praca oświatowa dwuosobowego zespołu (oprócz tego jeden pomocnik muzealny), który mimo przeciążenia pracą w sezonie wiosenno-letnim zorganizował trzy wystawy objazdowe. Wystawy te pokazano w sąsiednich wsiach, a jedna z nich, *Henryk Sienkiewicz w przekładach*, eksponowana była w kieleckim WDK. Wystawa

obejmowała przekłady dzieł Sienkiewicza, dokonane w 26 językach, fotografie tłumaczy oraz listy ofiarodawców, pochodzące niemal ze wszystkich kontynentów. Poza tym pracownicy muzeum wygłosili 11 odczytów dla 1911 słuchaczy. Zbiory muzeum powiększyły się o 54 eksponaty.

MUZEUM JANA KOCHANOWSKIEGO W CZARNOLESIE

Ogólna frekwencja zwiedzających wynosiła 22 085 osób. Przy muzeum działa jedyne na terenie naszego województwa Koło Miłośników Muzeum.

A handwritten signature in black ink, appearing to be 'Aleksander' followed by a stylized flourish.

ХРОНИКА СВЕНТОКШИСКОГО МУЗЕЯ В КЕЛЬЦЕ — 1964

В 1964 г. продолжался ремонт, начавшийся в 1962 г. В предоставленном Музеем здании на пл. Партизан (дом № 3—5) были созданы лаборатории и хранилища отделов: археологического, искусства и научно-популяризаторского. Персонал музея составляет из 28 работников. Важным достижением явилась выставка „Келецкая земля в XX-летие Народной Польши“, получившая 1 премию на всепольском конкурсе Министерства культуры и искусства. Экспозицию осмотрело 33 398 человек. К самым интересным временным выставкам, устроенным вне города Кельце, относились экспозиции „Сарматский портрет в собраниях Свентокшиского музея“ (30 картин) в Рацибуже, Нысе, Ченстохове и Ополе, а также „Народное искусство Келецкой земли“ в Ополе.

В общем было устроено 12 выставок, экспонировавшихся 26 раз, которые посетило 129 206 человек. Проводилась широкая кампания лекций, например курс лекций по вопросам искусства для школьников деревни Далешнице Келецкого района. Работники археологического отдела принимали участие в комплексных научных работах в Вислице, замке в Бодзентыне и коллегиальном соборе в Опатуве. Этнографы в рамках разведочных исследований на местах занимались изучением игрушек, мужской одеждой района Монхоцице и керамикой окрестностей Илжи. Были начаты работы по основанию в Кельце Музея школьных лет Стефана Жеромского. Вышел в свет II том „Ежегодника Свентокшиского музея“; подходят к концу работы по изданию материалов научной конференции 1963 г., посвященной изучению коллегиального собора в Вислице. Обогатились собрания ряда отделов: отдела естествознания 239 экспонатами, отдела истории 28 экспонатами, этнографии 229 экспонатами (в том числе реконструкцией двух наборов мужской одежды Свентокшиского района от 80-х годов XIX века). Книжные собрания Музея насчитывают в настоящее время 5 173 тома. Консерваторская лаборатория гордится стереоскопическим бинокляром и экранным микроскопом, а фотолаборатория — широкоугольным объективом „Плектогон“ и объективом „Пентовар“ для съемочной камеры. Директор Свентокшиского музея Алоизий Оборный выступил с докладом на тему „План развития сети музеев в Келецком воеводстве до 1980 года“ на III конференции Программного совета по развитию музеев Келецкой земли, состоявшейся 22 января 1964 г. в Кракове (предыдущие конференции происходили в Варшаве и в Кельце). На всепольской конференции по вопросам музеев в Люблине А. Оборный выступил с докладом на тему „Проблемы популяризаторской и научной работы окружных и региональных музеев“. Цифры, показывающие число посетителей музеев Келецкого воеводства, были следующие:

- Региональный музей в Радоме — 66 370,
- Региональный музей в Сандоже — 34 032,
- Музей в Шидлуве — закрыт на ремонт,
- Музей Генриха Сенкевича в Обленгореке — 41 133,
- Музей Яна Кохановского в Чарнолясе — 22 081.

MUSEUM CHRONICLE

THE HOLY CROSS MUSEUM IN KIELCE — 1964

The repairs of the building begun in 1962, were continued. In the building in No 3—5 Partisans' Square, which had been put to use of the Museum, the labo-

ratories of particular departments and depositories have been arranged. The latter are as follows: the archaeological depository, those of art and that of science- and education.

At the Museum 28 employees are employed. The exhibition presenting *Twenty Years of Polish People's Republic* was a considerable achievement. It had first rank at the nation-wide competition of the Ministry of Culture and Arts. That exposition was attended by 33 398 persons. Among the most interesting periodical exhibitions besides those of Kielce there were those devoted to the following subjects:

1. *Sarmation Portrait* from the collections of the Holy Cross Museum (30 pictures) — that exhibition was organized at Racibórz, Nysa, Częstochowa, Opole;
2. *Art of the People of the Kielce Province* — the exhibition at Opole.

Altogether there were arranged 12 exhibitions which were exposed 26 times and attended by 129 206 visitors. Lectures were given on a large scale and, among others, practical exercises in art were organized for school children of the village of Daleszyce. The Archaeological Department participated in scientific group researches at Wiślica, in the castle of Bodzentyn, and in the Collegiate Church at Opaków. In the course of short research works in the open country the ethnographers were concerned, among others, with toymaking, with the man's clothes of the Małchocice region, and with the pottery of Iłża. The organization of a Museum devoted to the memories of the famous Polish novelist Stefan Żeromski's school days, has been started, the second volume of the *Annals of the Holy Cross Museum* has already appeared; work on the edition of materials concerning the scientific conference on the Collegiate Church at Wiślica, which took place in 1963, has been advanced.

The collections of particular departments have been augmented as follows: those of Natural History Department by 239 exhibits; those of the Historical Department by 28 exhibits, the ethnographical ones by 229 exhibits (among others there are two reconstructed suits of man's clothes from the Holy Cross region, dated from the eighth decade of the 19th century. The museum library comprises 5 173 volumes. The Laboratory of Works disposes of a stereoscopic binocular and of a screen microscope; in the Laboratory of Photography there is a broadangled object glass of the Flectogon type and a Pentovar-type objective for film camera.

The programmatic speech on the Perspective Plan of the development of Museums in the Province of Kielce was delivered by Mr. Alojzy Oborny, the Director of the Holy Cross Museum, at the third session of the Programmatic Council for the Promoting of Museum Directing in the Province of Kielce, January 22nd, 1964 in Cracow (the foregoing conferences were in Warsaw and in Kielce). At the All-Poland Conference on museum problems in Lublin the Director Mr. Alojzy Oborny discussed the problems of the Educational- and Scientific Activities of the District- and Regional Museums. The museums of the Kielce province were frequented as follows:

- the Regional Museum in Radom — by 66 370 visitors;
- the Regional Museum at Sandomierz — by 34 032 visitors;
- the Museum at Szydłów — now in repairs;
- the Museum of the famous novelist Henryk Sienkiewicz at Oblęgorek — by 41 133 visitors;
- the Museum of the eminent renaissance poet Jan Kochanowski — by 22 081 visitors.