

# Alina Wiercińska

---

## Analiza antropologiczna szczątków kostnych z grobu skrzynkowego kultury amfor kulistych z Pacanowa, pow. Busko

---

Rocznik Muzeum Świętokrzyskiego 3, 47-58

---

1965

Artykuł został zdigitalizowany i opracowany do udostępnienia w internecie przez Muzeum Historii Polski w ramach prac podejmowanych na rzecz zapewnienia otwartego, powszechnego i trwałego dostępu do polskiego dorobku naukowego i kulturalnego. Artykuł jest umieszczony w kolekcji cyfrowej [bazhum.muzhp.pl](http://bazhum.muzhp.pl), gromadzącej zawartość polskich czasopism humanistycznych i społecznych.

Tekst jest udostępniony do wykorzystania w ramach dozwolonego użytku.

ALINA WIERCIŃSKA

## ANALIZA ANTROPOLOGICZNA SZCZĄTKÓW KOSTNYCH Z GROBU SKRZYNKOWEGO KULTURY AMFOR KULISTYCH Z PACANOWA, POW. BUSKO

### UWAGI WSTĘPNE

Materiał szkieletowy, poddany analizie antropologicznej w niniejszym opracowaniu, pochodzi z grobu skrzynkowego kultury amfor kulistych datowanego na jej młodszą fazę\*.

Stan zachowania tych szczątków jest bardzo zły i wymagał żmudnego procesu restauracji i konserwacji.

W wyniku przeprowadzonej identyfikacji anatomicznej fragmentów stwierdzono obecność 3 osobników różnego wieku i płci.

Przynależność do kategorii wieku i płci oznaczono na podstawie opisu morfologicznego. Niestety zły stan zachowania umożliwił zdjęcie jedynie minimalnej ilości pomiarów kraniometrycznych.

### OPIS MORFOLOGICZNY

Szczałki kostne osobnika nr 1 zostały wysegregowane stosunkowo łatwo, ze względu na ich zdecydowanie masywną budowę morfologiczną. Zidentyfikowano i opisano: z kości tułowia 2 fragmenty żeber, z kości kończyn górnych fragmenty obu łopatek, prawego obojczyka, 1/2 prawej kości ramiennej od *tuberositas deltoidea* do połowy *fossa olecrani* — bardzo wyraźnie urzeźbionej, 1/2 trzonów obu kości łokciowych i 2 małe fragmenty trzonów obu kości promieniowych (ryc. 1 i 2). Z kości kończyn dolnych zachowały się: fragmenty obu kości miedniczych; 2/3 trzonów prawej i lewej ręki kości udowej o dużym przekroju poprzecznym, z silną *tuberositas glutea* i kresą chropawą; 2 większe fragmenty trzonu prawej kości piszczelowej i 1/2 trzonu lewej oraz fragment trzonu prawej kości strzałkowej o mocnej budowie. Wszystkie opisane fragmenty o masywnej budowie i w pełni zosyfikowane — wskazują na wiek dojrzały osobnika (ryc. 1, 2 i 3).

Najbardziej interesujące są zachowane fragmenty czaszki, a mianowicie: wyklejone sklepienie, złożone z prawej strony łuski kości czołowej, dużego

---

\* Materiał ten został mi przekazany do badań przez mgra Zygmunta Pyzika, za co składam Mu wyrazy serdecznego podziękowania.



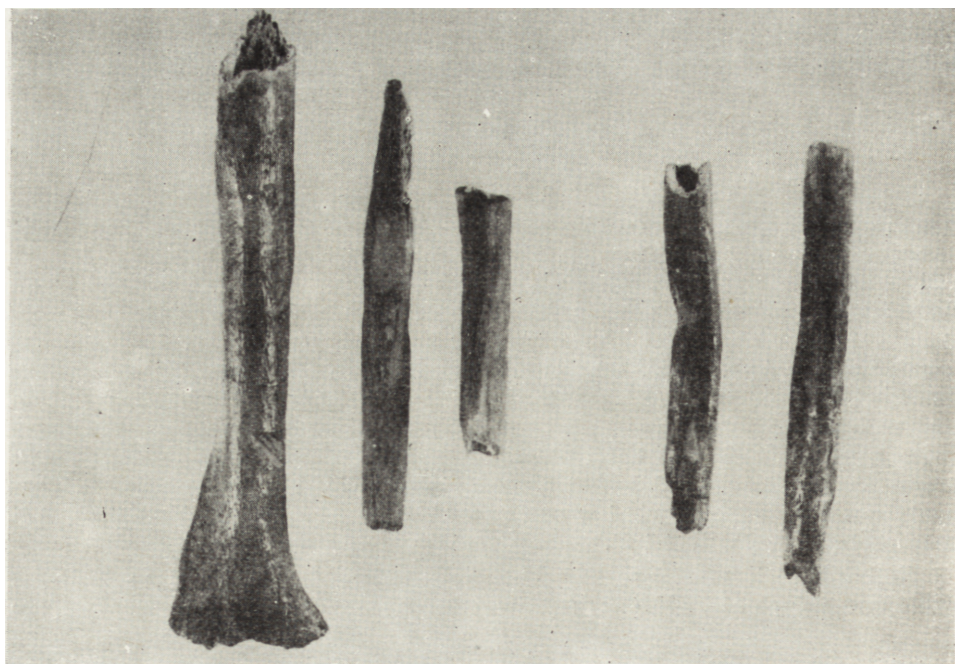
Ryc. 1. Kości osobnika nr 1

a — fragmenty żeber

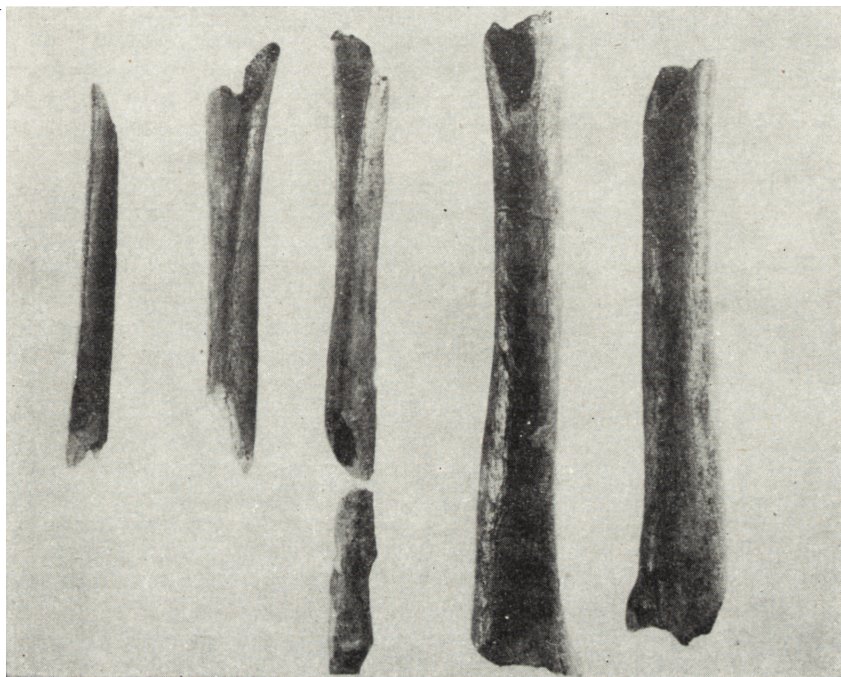
b — trzon prawego obojczyka

c — fragmenty prawej i lewej łopatki

d — fragmenty kości miedniczych



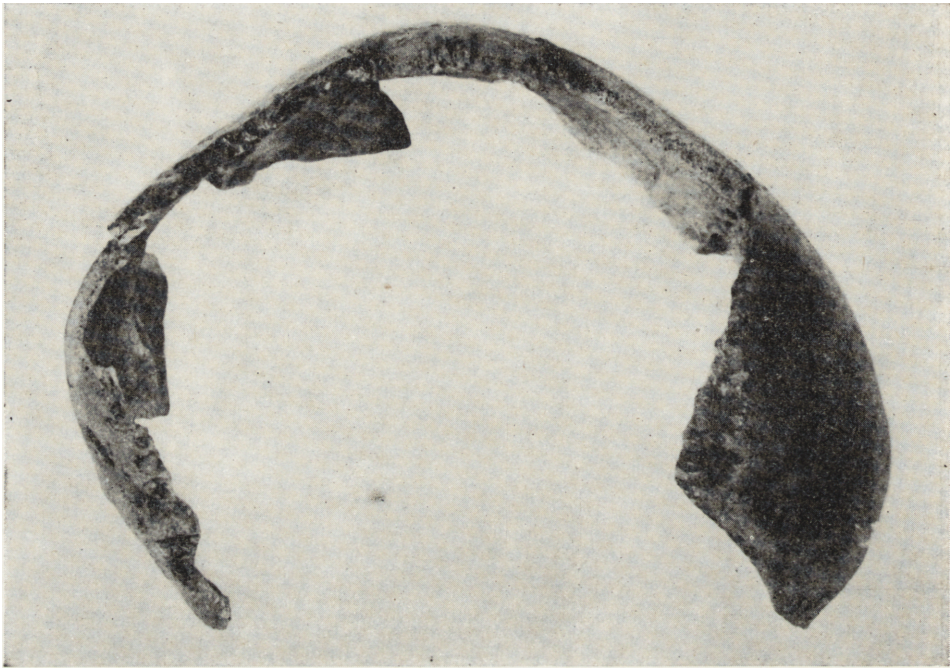
Ryc. 2. Kości kończyn górnych osobnika nr 1



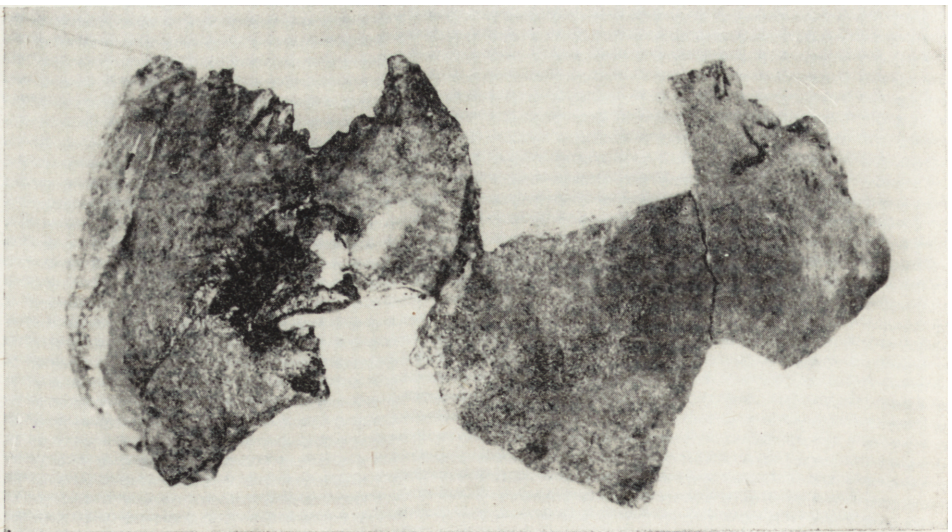
Ryc. 3. Kości kończyn dolnych osobnika nr 1



Ryc. 4. Sklepienie czaszki osobnika nr 1 — *norma frontalis*

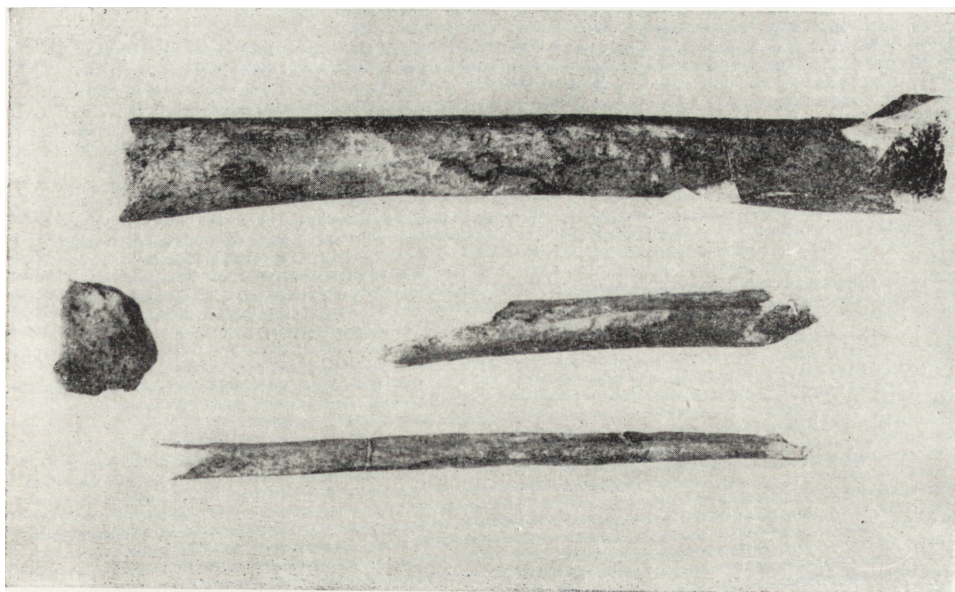


Ryc. 5. Sklepienie czaszki osobnika nr 1 — *norma lateralis*



Ryc. 6. Sklepienie czaszki osobnika nr 1 — *norma verticalis*

Ryc. 7. Kości koń-  
czyn  
górnych osob-  
nika nr 2



Ryc. 8. Kości kończyn dolnych osobnika nr 2



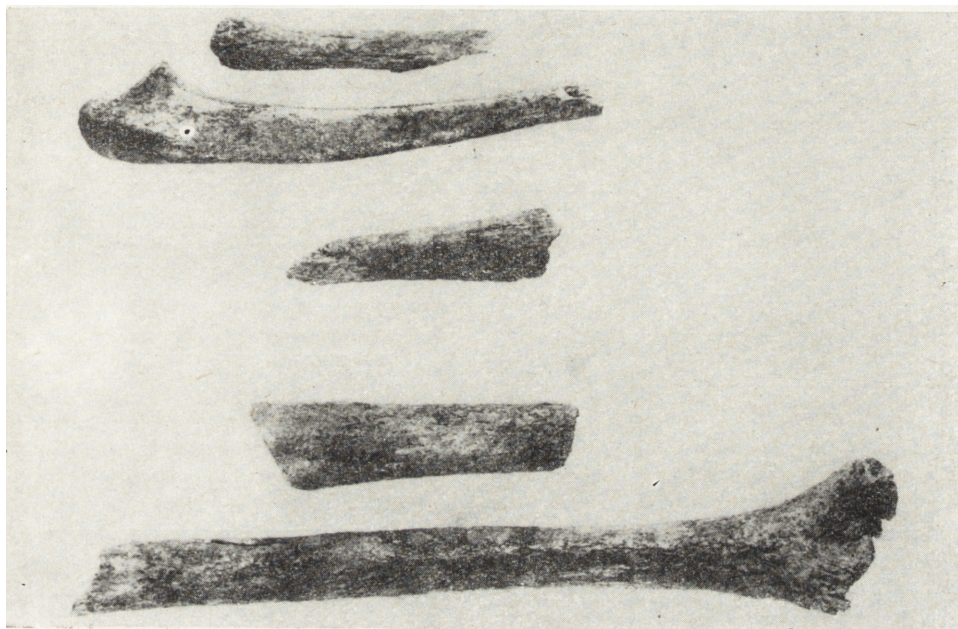
Ryc. 9. Fragment sklepienia czaszki osobnika nr 2 — *norma lateralis*

fragmentu lewej kości ciemieniowej i małego fragmentu górnej części łuski kości potylicznej (ryc. 4, 5 i 6).

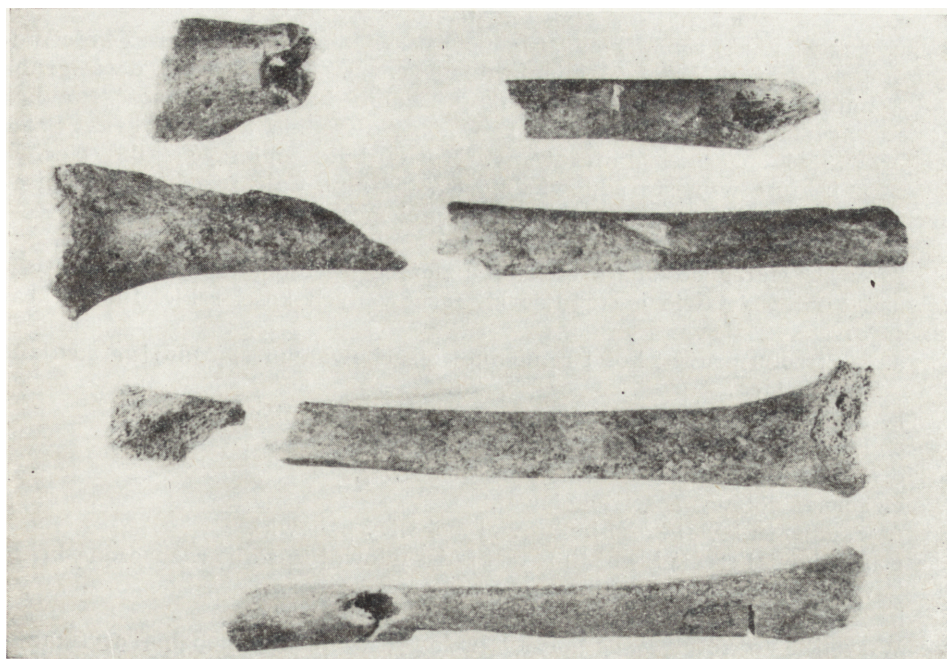
Oddzielnie występują fragmenty potylicy z okolicy *protuberantia occipitalis*, szczęki górnej z okolicy podniebiennej i zębodołowej z tkwiącym  $I_2$ , o silnie startej koronie, prawej kości ciemieniowej i łuski kości czołowej oraz trzonu żuchwy.

Budowa tych kości jest masywna. Kości płaskie są wybitnie grube (8—9 mm), *protuberantia occipitalis externa* i *interna* bardzo ostre, szwy wykazują silną obliterację wewnętrzną i mierną zewnętrzną. Sklepienie posiada znacznie pochylone ku tyłowi czoło (ryc. 5), potylicca jest wysunięta ku tyłowi, ciemię lekko wzniesione. Czaszka była prawdopodobnie długo- lub najwyżej pośredniogłowa. Dolny brzeg prawy *apertura piriformis* ostry, podwójny. Udało się zmierzyć jedynie cięciwę b—1, wynoszącą 121 mm. Ogół tych właściwości świadczy o niewątpliwej przynależności do płci męskiej, w wieku *maturus* (40—50 roku życia), przy czym cechy kranioskopijne sugerują obecność składnika kromanionoidalnego (Y).

Z osobnika nr 2 zachowały się: dolna część trzonu prawej kości ramiennej, fragment środkowej części trzonu kości promieniowej lewej (ryc. 7), trzon kości udowej lewej po *trochanter minor*, 1/2 dolna trzonu lewej kości piszczelowej, trzon prawej kości strzałkowej i fragment kości piętowej prawej (ryc. 8). Wszystkie te kości wykazują pełne zakończenie procesów osyfikacji i masywną budowę. Trzony są grube, o ostrym urzeźbieniu; trzon kości piszczelowej jest spłaszczony.



Ryc. 10. Kości kończyn górnych osobnika nr 3



Ryc. 11. Kości kończyn dolnych osobnika nr 3





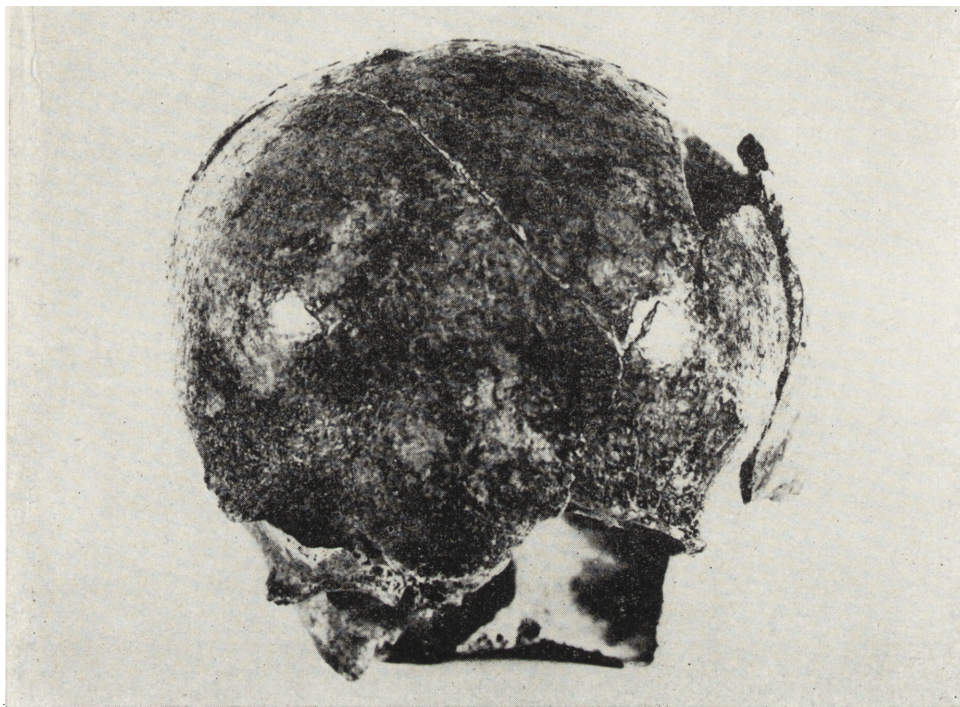
Ryc. 12. Niekompletna calva osobnika nr 3 — *norma lateralis*

Z czaszki udało się wykleić fragment sklepienia z okolicy łuski kości potylicznej i prawej kości ciemieniowej (ryc. 9). Kości te są dość grube (5 — 6 mm), ich nachylenie wskazuje na pośrednio- lub krótkogłowość. Potylica posiada mierną guzowatość typu ziarnowatego o średnio wysokiej łusce. Szew węglowy jest znacznie obliterowany. Można było zmierzyć tylko cięciwę i łuk l — i, które wynoszą odpowiednio 59 i 62 mm. Cały zespół wyżej opisanych cech wskazuje na przynależność do płci męskiej i wieku *maturus* (40 — 50 roku życia).

Inny charakter posiadają szczątki należące do osobnika nr 3, zidentyfikowanego na podstawie następujących zachowanych kości szkieletu postkranialnego:

- a. 3/4 trzonu prawej kości ramiennej z zachowanym *epicondylus medialis* i *fossa coronoidea*,
- b. niewielkiego fragmentu trzonu lewej kości ramiennej,
- c. 1/3 górnej części prawej kości promieniowej,
- d. 1/3 dolnej części lewej kości promieniowej,
- e. górnej połowy kości łokciowej,
- f. fragmentu lewej kości biodrowej z okolicy panewki,
- g. środkowej części lewej i prawej kości udowej ze słabo zaznaczoną kresą chropawą,
- h. trzonów obu kości piszczelowych.

Wszystkie te kości są delikatnej budowy, wykazują niepełną osyfikację. Nasady kości długich nie były przyrośnięte do trzonów oraz nie były całkowicie skostniałe. W przeciwieństwie do kości kończyny górnej — kości dolnej



Ryc. 13. Niekompletna calva osobnika nr 3 — *norma occipitalis*

kończyny wykazują dość grubą blaszkę. Z kości czaszki wyklejono niekompletną calwę (ryc. 12, 13), bez lewej kości skroniowej, kości klinowej, podstawy potylicy i dolnej części lewej kości ciemieniowej oraz z dużym uszkodzeniem przy szwie strzałkowym. Wszystkie szwy są otwarte i prawdopodobnie występował *synchodrosis sphenoccipitalis*. Wyrostek sutkowy jest bardzo mały i ostro zakończony, czoło o wybitnych guzach czołowych, słabo nawisające, gładyszka lekko zaznaczona, ciemię poziome i spłaszczone, potylicza wystająca ku tyłowi o ledwo zaznaczonej guzowatości i niskiej łusce. Obserwuje się średnią deformację pośmiertną przez nacisk ziemi po prawej stronie. Narys czaszki jest klinowaty o wybitnych guzach ciemieniowych. Mimo młodocianego wieku osobnika (*infans* II: 12 — 15 roku życia) kości płaskie czaszki są stosunkowo grube (5 mm) i *protuberantia occipitalis interna* bardzo wydatna. Stan zachowania zezwolił na zdjęcie następujących pomiarów: g-op: 171, eu-eu: 136??, n-b: 108, n-l: 166, n-i: 157, b-l: 110, b-i: 140, l-i: 57; łuki: g-op: 282, n-b: 128, b-l: 118, l-i: 61. Na tej podstawie obliczony wskaźnik szerokościowo-długościowy wykazuje pośredniość wynosząc odpowiednio 79,5.

Znaczna grubość kości i ogólna budowa sklepienia czaszki zdają się przemawiać za obecnością elementu krómanionoidalnego, być może w postaci typu bałtyckiego (YL).

Ze względu na młodociany wiek, płeć badanego osobnika jest trudna do oznaczenia, żeńska niewykluczona.

## WNIOSKI

Przeprowadzona analiza antropologiczna wykazała obecność 3 osobników w badanym grobie, a mianowicie 2 męskich w wieku dojrzałym i jednego dziecka w wieku 12 — 15 roku życia.

Wszystkie zbadane szczątki są masywnej budowy, sugerują obecność komponenty kromanionoidalnej, która jest jedną z najbardziej archaicznych u białej odmiany człowieka i występuje w Polsce najliczniej właśnie w neolicie. Obecnie jego odsetki spadły do 3 — 5%.

*Alina Wiercińska*

АНТРОПОЛОГИЧЕСКИЙ АНАЛИЗ КОСТНЫХ ОСТАТКОВ,  
ОБНАРУЖЕННЫХ В ЗАХОРОНЕНИИ МЕГАЛИТИЧЕСКОГО ТИПА  
КУЛЬТУРЫ ШАРОВИДНЫХ АМФОР В ПАЦАНУВЕ

Захоронение, откуда почерпнут материал, подлежащий анализу, датируется младшей фазой культуры шаровидных амфор. Ввиду неудовлетворительной сохранности костей потребовалось проведение трудоемкой реставрации и консервации. Вслед за этим была проведена анатомическая идентификация фрагментов, в результате которой было установлено наличие скелетов трех особей разного возраста и пола.

Пол и возраст были установлены на основании морфологического анализа. К сожалению состояние, в котором находились кости, дало возможность провести лишь незначительное количество краниометрических измерений. Выделить кости особи № 1 было сравнительно легко в связи с их ярко выраженной массивной морфологической структурой. Плоские кости черепа отличаются исключительной толщиной (8—9 мм.). Большинство признаков указывает на принадлежность к мужскому полу и на зрелый возраст (40—50 лет), причем краниоскопические признаки указывают на наличие кроманьонидного элемента (Y). Столь же массивное строение присуще костям особи № 2, относящейся к мужскому полу и зрелому возрасту (40—50 лет).

Кости особи № 3 отличаются от остальных. Всем костям посткраниального скелета свойственно тонкое строение и неполная оссификация. Особь № 3 являлась подростком в возрасте 12—15 лет. Несмотря на молодой возраст, кости черепа отличаются относительно значительной толщиной (5 мм.).

Общее строение крышки черепа дает основания усматривать наличие кроманьонидного элемента, быть может в виде балтийского типа (YL).

Итак, все исследуемые скелеты отличаются массивным строением, что указывает на наличие кроманьонидного элемента, который является одним из самых архаичных элементов белой расы человека и который был распространен на территории Польши особенно широко в эпоху неолита. В наши дни он составляет всего 3—5%.

ANALYSIS OF SKELETAL REMAINS OF THE GLOBULAR-AMPHORAE  
CULTURE FROM PACANÓW IN THE DISTRICT OF BUSKO

The skeletal remains submitted to anthropological analysis in this paper were found in a cist grave of the Globular-Amphorae Culture and dated back to the younger period of the said culture.

Because of the very bad state of preservation of the discussed skeletal remains a long and laborious process of their restoration and conservation was necessary. Then, the anatomical identity of those remains having been established, the presence of three human beings of different age was stated. The age and sex of those human beings were defined according to a morphological description. Unfortunately, on account of bad state of preservation of the remains, only very few craniometrical measurements could be made. Owing to their big morphological structure the skeletal remains of the human being distinguished with No 1 were comparatively easy to segregate. The flat bones of the skull were remarkably big (8—9 mm.).

Undoubtedly, total skeletal characteristics pointed to a masculine human being of mature age (between forty and fifty). Besides, the cranioscopic characteristic suggests the presence of the Cro-Magnon component.

The skeletal remains belonging to a mature man (at the age of 40—50) were also of a big structure.

On the other hand, skeletal remains indentified as those belonging to the human being No 3, were quite different. All bones of the post-cranial skeleton were of delicate structure and uncomplete ossification. The latter human being was defined as "infans" (at the age of 12—15). In spite of its juvenile age the whole cranium was comparatively big (5 mm.). The whole structure of the cranial bones seemed to witness the presence of the Cro-Magnon component, perhaps that of the Baltic type

All the examined skeletal remains were largely moulded and suggested the presence of the Cro-Magnon component, belonging to the most archaical ones of the white race of man. In Poland this component ocured most abundantly in the Neolithic Age. At present its percentage has dropped to 3—5%.