

# Zygmunt Krzak

---

## Osada neolityczna w Podgrodziu, pow. Opatów

---

Rocznik Muzeum Świętokrzyskiego 3, 59-74

---

1965

Artykuł został zdigitalizowany i opracowany do udostępnienia w internecie przez Muzeum Historii Polski w ramach prac podejmowanych na rzecz zapewnienia otwartego, powszechnego i trwałego dostępu do polskiego dorobku naukowego i kulturalnego. Artykuł jest umieszczony w kolekcji cyfrowej [bazhum.muzhp.pl](http://bazhum.muzhp.pl), gromadzącej zawartość polskich czasopism humanistycznych i społecznych.

Tekst jest udostępniony do wykorzystania w ramach dozwolonego użytku.

ZYGMUNT KRZAK

## OSADA NEOLITYCZNA W PODGRODZIU, POW. OPATÓW

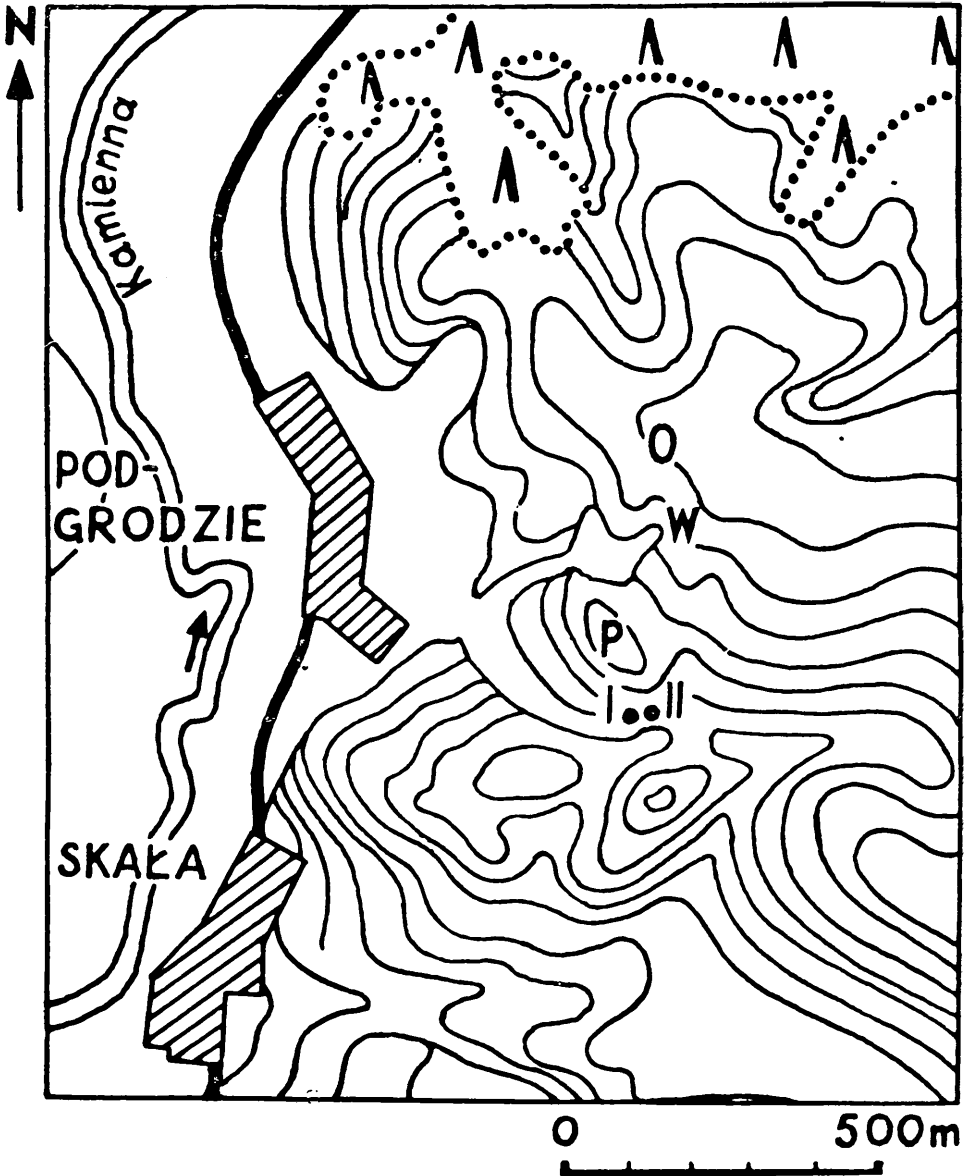
W 1959 roku, podczas zwiadowczych poszukiwań archeologicznych prowadzonych przez Pracownię Neolitu Instytutu Historii Kultury Materialnej Polskiej Akademii Nauk w Warszawie, natrafiono na gruntach wsi Podgrodzie w powiecie opatowskim na osadę neolityczną, na której w 1960 r. przeprowadzono wstępne prace wykopaliskowe<sup>1</sup>.

Wieś Podgrodzie leży 2,5 km na północ od znanej osady kultury pucharów lejkowatych na górze Gawroniec-Pałyga w Ćmielowie. Stanowisko z osadą neolityczną znajduje się na wschód od wsi, nad Kamienną, na lessowym wzniesieniu liczącym 234 m n. p. m. Wzniesienie to jest zachodnią częścią niewielkiego płata lessu, ciągnącego się pasem od Podgrodzia do Ożarowa. Wokół lessu rozciągają się ziemie piaszczyste. W Podgrodziu less leży na wapiennych skałach, wyniesionych ponad dolinę rzeki i tworzących urwistą krawędź. Ten wapienno-lessowy skraj wzniesienia rozcięty jest głębokimi wąwozami, stanowiącymi od strony rzeki jedyne dostępne miejsca ułatwiające wejście na wyżynę. Z trzech pozostałych stron wzniesienie jest łatwo dostępne.

Neolityczna osada znajduje się nieco w głębi wyżyny, w pobliżu początku wąwozów, na łagodnie pofalowanym zboczu, lekko opadającym w kierunku rzeki (ryc. 1, 2). Zabytki występują na wydłużonym w kierunku N-S odcinku o szerokości kilkudziesięciu i długości kilkuset metrów (ryc. 1, litera O). Na cyplach lessowych od strony rzeki tylko w jednym miejscu stwierdzono występowanie zabytków na przestrzeni o średnicy kilkudziesięciu metrów, a także opodal w warstwie kulturowej odkrytej na zboczu (na ryc. 1 litera P i numery I i II).

---

<sup>1</sup> Wzmianki o osadzie znajdują się w następujących pracach: Z. Krzak *Sprawozdanie z badań powierzchniowych w województwach: kieleckim i lubelskim w latach 1954—1959*, „Sprawozdania Archeologiczne”, t. XIII, 1961, s. 31 n.; tenże *Sprawozdanie z badań na Wyżynie Opatowskiej*, „Sprawozdania Archeologiczne”, t. XIV, 1962, s. 32—37; tenże *Przyczynek do znajomości osadnictwa neolitycznego na Wyżynie Opatowskiej*, „Materiały Starożytne”, w druku.



Ryc. 1. Położenie osady neolitycznej w Podgrodziu, pow. Opatów  
(objaśnienie w tekście)

Materiał zabytkowy występuje na powierzchni dość licznie. Podczas poszukiwań zebrano tylko część materiałów, na które składają się 34 skorupy, 115 krzemieni i 3 kamienie.

Skorupy posiadają cechy małopolskiej ceramiki kultury pucharów lejko-watych, tj. wygładzoną powierzchnię, domieszkę w postaci tłuczni, piasku

i tłuczonych skorup, brudnożółtą, brunatną i szarą barwę oraz silne wypalenie. Wśród zabytków glinianych zwraca uwagę ułamek miniaturowego toporka (ryc. 3, b) i ułamek przేశlika (ryc. 3, a); na pozostałą ceramikę składają się fragmenty, wśród których wyróżniono: 3 fragmenty den, 2 ułamki kolankowatych uszek (jeden na ryc. 3, c), fragment górnej części workowatego naczynia z listwą zdobioną dołkami (ryc. 3, f), 2 ułamki górnej części workowatych naczyń bez ornamentu (ryc. 3, d, e).

Zabytki krzemienne obejmują pięć surowców: pasiasty (99 szt.); szary, biało nakrapiany (12 szt.); narzutowy bałtycki (2 szt.); woskowo-czekoladowy (1 szt.) i nieokreślony (1 szt.).

Wśród zabytków z krzemienia pasiastego zwracają uwagę:

1. Tłuczek na ułamku czworościennej siekiery z resztkami gładzenia na wypukłościach i wyblyszczeniach w miejscach nie szlifowanych. Ślady zbitcia występują na krawędziach i — w nikłej ilości — prawie na wszystkich ściankach (ryc. 4, a).

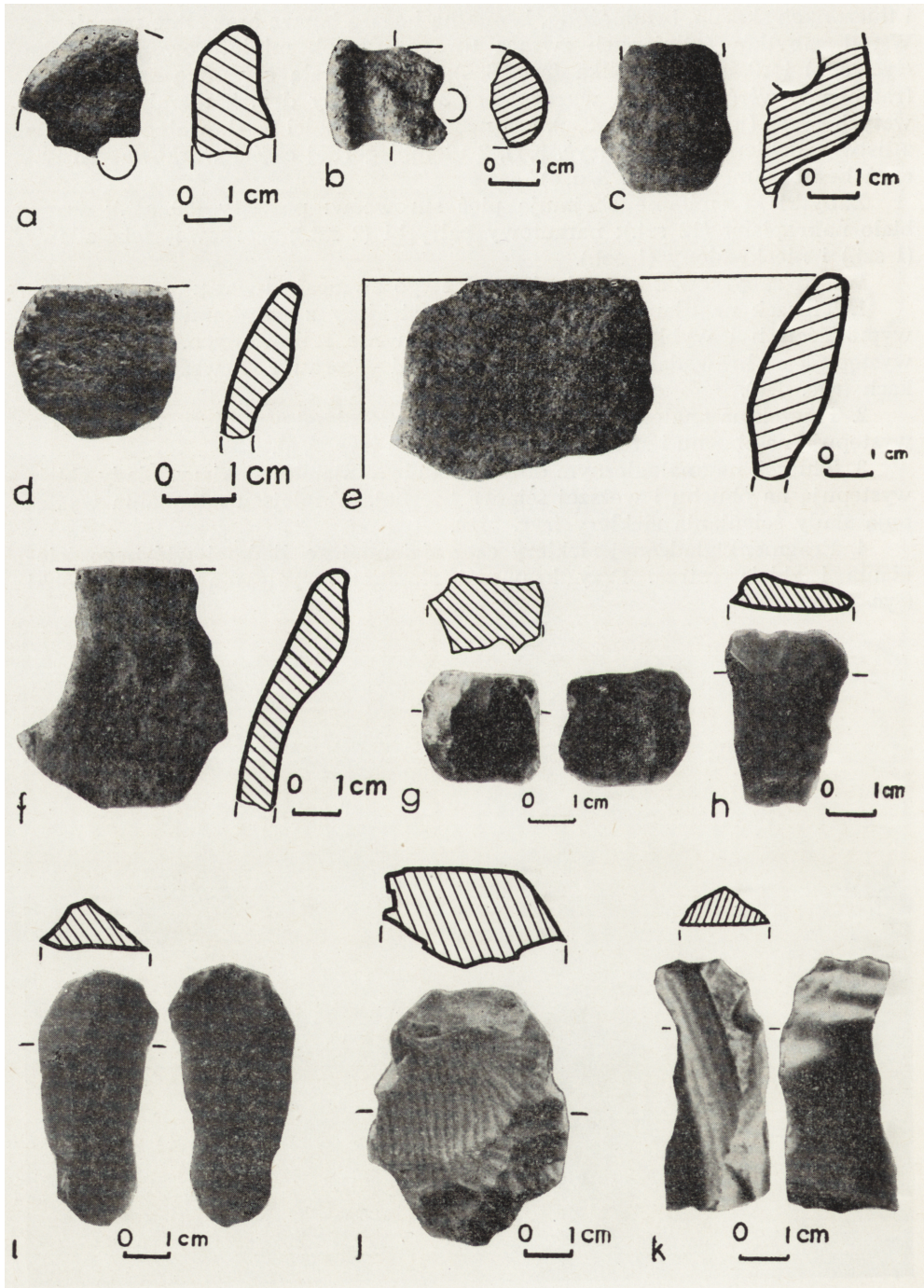
2. Tłuczek na analogicznym do poprzedniego ułamku siekiery. Ślady zbitcia występują na obuchu i szerszej ściance bocznej (ryc. 5, a).

3. Tłuczek na analogicznym do poprzedniego ułamku siekiery. Ślady zbitcia występują na obuchu i węższej ściance bocznej. W miejscu odłamania występują ślady ścieniania siekiery (ryc. 5, b).

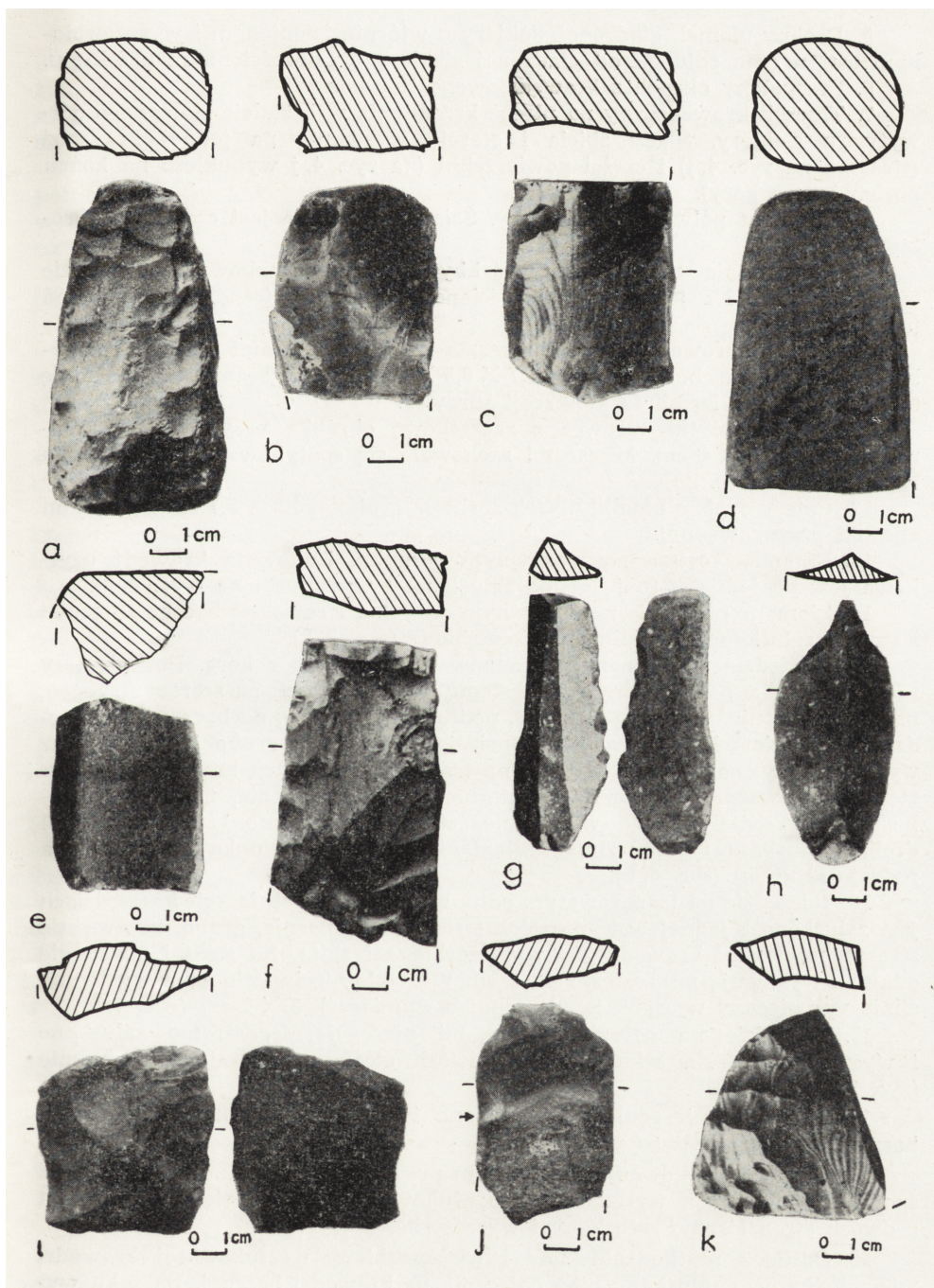
4. Fragment gładzonej siekiery czworościennej ze śladami wtórnego ścieniania i zbitcia ostrza. Przy krawędzi złamania występują ślady obróbki (ryc. 4, c).



Ryc. 2. Widok na wyżynę lessową w Podgrodziu od strony południowo-zachodniej; stanowisko oznaczono strzałką



Ryc. 3. Zabytki z osady neolitycznej w Podgrodziu



Ryc. 4. Zabytki z osady neolitycznej w Podgrodziu

5. Drobnny ułamek gładzonej siekiery o wtórnie ścienionym i wyszczerbionym ostrzu oraz odłupek od gładzonej siekiery o czterościennym przekroju.

6. Przepalony okruch z krawędziowego tłuczka.

7. Tłuczek krawędziowy na płycie krzemienia w kształcie złamanego półwytworu siekiery. Ślady zbitcia i starcia występują na jednej krawędzi (strzałka na ryc. 4, j) i części powierzchni (na ryc. 4, j wypukłość na końcu pozbawionym kory).

8. Fragment półwytworu siekiery. Ścianka złamania jest częściowo obro-biona (ryc. 4, f).

9. Dwustronnie eksploatowany jakby rdzenik odłupkowy w kształcie owalnej płytki. Na jednej gładkiej ścianie występują liczne ślady uderzeń (ryc. 3, j).

10. Płytko surowca (odłupek) z resztą kory i zaczątkami obróbki na niektórych krawędziach. Wymiary:  $11,7 \times 8,5 \times 2,6$  cm. Miejscami zachowała się spatinowana powierzchnia konkrecji surowca.

11. Ułamek płytki surowca z zaczątkową obróbką przykrawędnią. Wy-miary:  $10,5 \times 5 \times 4$  cm. Miejscami zachowała się spatinowana powierzchnia konkrecji surowca.

12. Cztery drobne ułamki płytek surowca grubości 1,8 — 3,1 cm ze śladami obróbki przykrawędniej.

13. Fragment ostrza na masywnym odłupku. Łukowata krawędź użyt-kowa jest po jednej stronie grubo załuskana i wyszczerbiona (ryc. 4, k).

14. Złamane narzędzie na podłużnym odłupku. Krawędzie boczne są grubo i stromo załuskane oraz silnie wyszczerbione (ryc. 3, k).

15. Narzędzie na złamanym, płytkowatym odłupku z korą. Posiada trzy rodzaje załuskań, wykonanych w następującej kolejności: na szerszym końcu, na górnej stronie, występują płytkie, podłużne negatywy; na bocznych krawę-dziach, od wierzchniej strony, odłupek jest załuskany grubo i stromo oraz wyszczerbiony; na spodniej stronie, na trzech zachowanych krawędziach, wy-stępują przeważnie płytkie, nieregularne, grube załuskania, młodsze od za-luskań i wyszczerbień na wierzchniej stronie, krawędzie te są miejscami drobno załuskane i jakby zbite. Odłamanie podstawy odłupka przerywa oba rodzaje załuskań (ryc. 6, b).

16. Narzędzie na trapezowatym odłupku; na trzech dłuższych krawędziach jest załuskane z jednej bądź z dwóch stron, nieregularnie, grubo, przeważnie stromo, miejscami krawędź jest wyszczerbiona i zbita. Na sęku i podstawie odłupka występują mikrostożki uderzeń. We wklęśnięciu koło sęka występuje silnie wyświecony wycinek powierzchni o wymiarach  $3 \times 1$  cm (ryc. 7, b).

17. Narzędzie na odłupku miejscami nieregularnie, stromo załuskane i wyszczerbione. Na sęku i wypukłościach stożka występuje wyświecenie (ryc. 3, h).

18. Narzędzie nieregularnie załuskane i wyszczerbione na krawędziach bocznych i wierzchołku (ryc. 5, g).

19. Drapacz z łukowatym drapiskiem przy podstawie odłupka wtórnie od spodu ścienionym i wyszczerbionym; łukowaty wierzchołek odłupka jest z dwóch stron stromo załuskany i wyszczerbiony (ryc. 3, i).

20. Odłupek płytko załuskany i wyszczerbiony na łukowatej krawędzi wierzchołka oraz załuskany niby obłęcznik na krawędzi bocznej. Na sęku wy-stępuje kilka drobnych stożków uderzenia oraz — na wypukłości — wyświe-cona powierzchnia na odcinku o średnicy około 10 mm (ryc. 6, k).

21. Przekłuwacz na lewej krawędzi ostrza, przy wierzchołku, na przemian dwustronnie załuskany. Wierzchołek jest na stronie wierzchniej ścieniony i wyszczerbiony. Część prawej krawędzi przy podstawie jest na stronie spodniej załuskana i wyszczerbiona. Reszta krawędzi posiada miejscami drobne szczyby przypadkowe (ryc. 6, a).

22. Odłupki długości 1—8 cm, w ilości 74 sztuk, pochodzące z obróbki półsurowca. Na niektórych okazach występują krawędzie właściwe dla półwytworów siekier; 8 odłupków jest odbitych przez całą szerokość półwytworów siekier o szerokości 1,5—4 cm. Znaleziono także dwa nietypowe wiórki.

Około 22% krzemieni posiada korę, a około 3% — partie spatynowanej powierzchni konkrecji. Nikła ilość krzemieni jest przepalona.

Wśród krzemieni szarych, biało nakrapianych, zwracają uwagę:

1. Złamane narzędzie na wiórze. Krawędzie boczne na stronie wierzchniej są grubo, stromo i nieregularnie załuskane i wyszczerbione, wierzchołek jest starty (ryc. 6, c).

2. Narzędzie na masywnym, złamanym wiórze, odbitym od zeolizowanej konkrecji. Krawędzie i wierzchołek są miejscami naprzemianlegle załuskane i wyszczerbione (ryc. 4, g).

3. Ułamek narzędzia na masywnym niby-wiórze o pięciociennym przekroju. Na zachowanym końcu występują z dwóch stron strome załuskania i ślady zbiccia (na ryc. 7, d oznaczone literą a), a na resztkach krawędzi noża znajdują się ślady wyszczerbienia i starcia (litera b). Z kolei przerwane złamaniem wióra grube, nieregularne załuskania bocznych krawędzi (litera c), występujące na spodniej stronie, pochodzą z okresu późniejszego.

4. Narzędzie na wiórze o odłamanym wierzchołku. Prawie wszystkie krawędzie — z wyjątkiem fragmentu najkrótszej — są załuskane i wyszczerbione od strony wierzchniej. Krawędź podstawy jest zbita (ryc. 6, g).

5. Drapacz na świeżaku. Drapisko obejmuje część krawędzi bocznej i wierzchołka (oznacz. literą a na ryc. 5, e).

6. Wierzchołek drapacza o łukowatym drapisku załuskany i wyszczerbionym (ryc. 6, i).

7. Łuszczyk na podłużnej płytce krzemienia. Krawędź boczna (a) i jeden wierzchołek (b) są, każde po innej stronie, drobno załuskane (ryc. 5, h).

8. Czworokątny łuszczyk, użytkowany na wszystkich czterech krawędziach (ryc. 1, i).

9. Dwa okruchy z mniej więcej owalnych tłuków, pierwotnie o średnicy kilku centymetrów. Na jednym zachowały się trzy równoległe negatywy wiórowe.

10. Złamany nóż na wiórze. Krawędź boczna (a) jest na stronie wierzchniej drobno załuskana (ryc. 5, i).

11. Fragment mniej więcej regularnego wióra bez wyraźnych śladów celowego retuszu. Długość 6,5 cm, szerokość 2,8 cm.

Krzemień narzutowy bałtycki obejmuje:

1. Łuszczyk (ryc. 6, d).

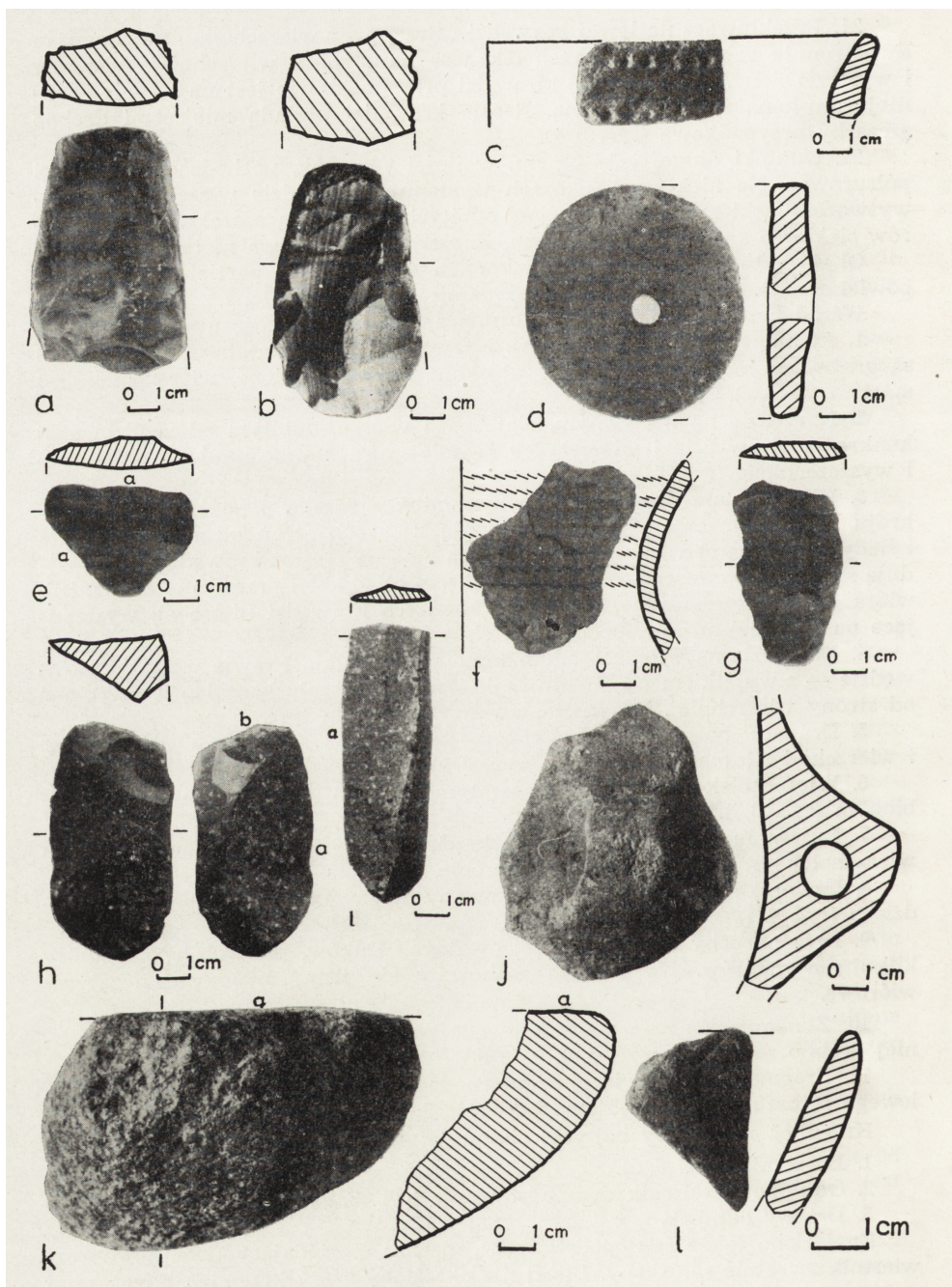
2. Odłupkowy rdzenik dwupodstawowy (ryc. 3, g).

3. Drobny odłupek.

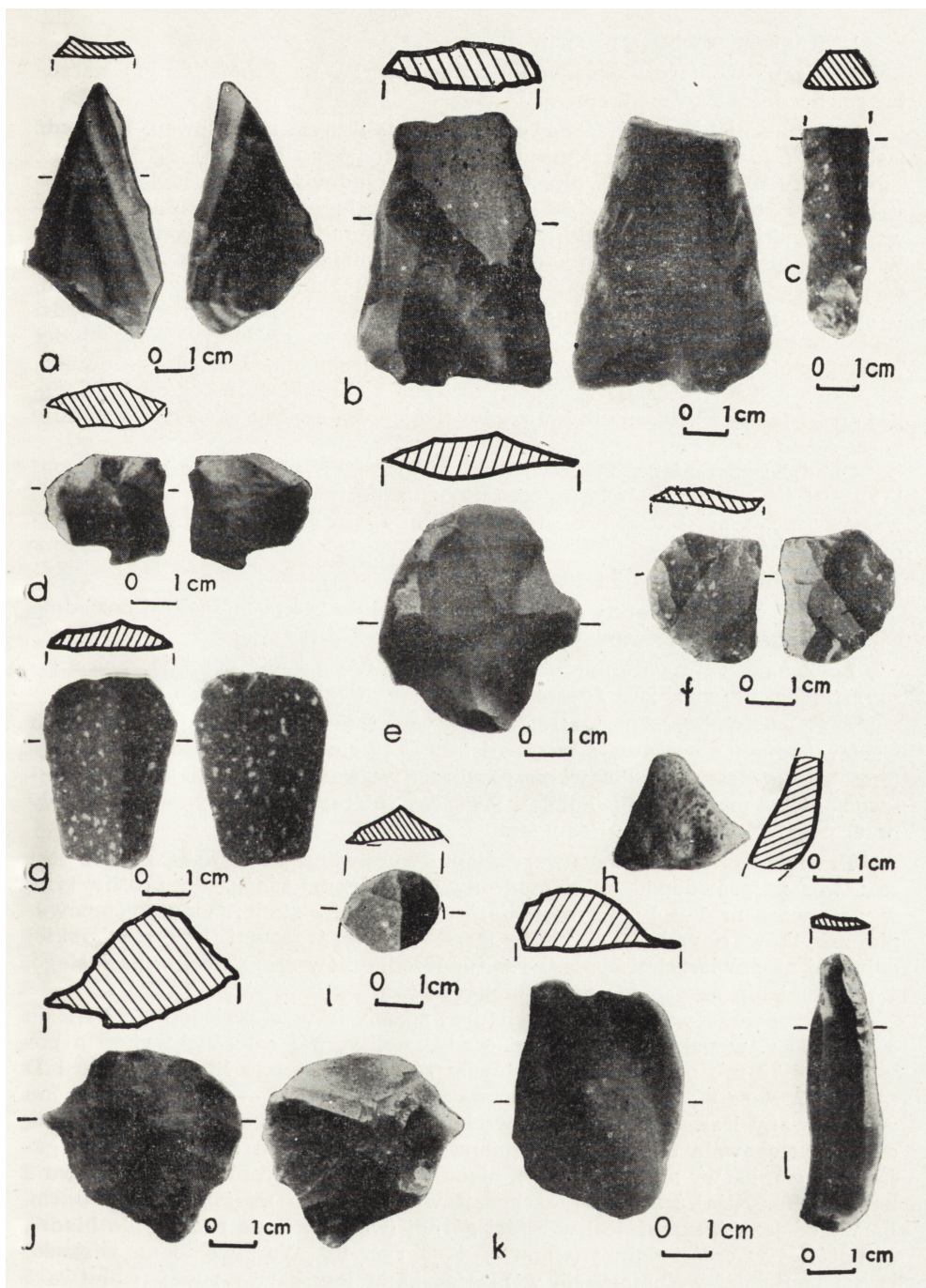
Znaleziono także wielopodstawowy rdzenik, posiadający dodatkowo rozwiertnik zwrotnie załuskany. Bliżej nie określony szary krzemień z resztkami patyny (ryc. 6, j).

Znaleziono również 4 przedmioty kamienne:





Ryc. 5. Zabytki z osady neolitycznej w Podgrodziu



Ryc. 6. Zabytki z osady neolitycznej w Podgrodziu

1. Fragment oselki z piaskowca (ryc. 4, e).
2. Fragment nieregularnego, kulistego tłuczka na krystalicznym narzutowcu. Średnica około 5,5 cm.
3. Fragment kamienia żarnowego na krystalicznym narzutowcu. Krawędź jest zbita (ryc. 5, k; powierzchnię użytkową oznaczono literą a).

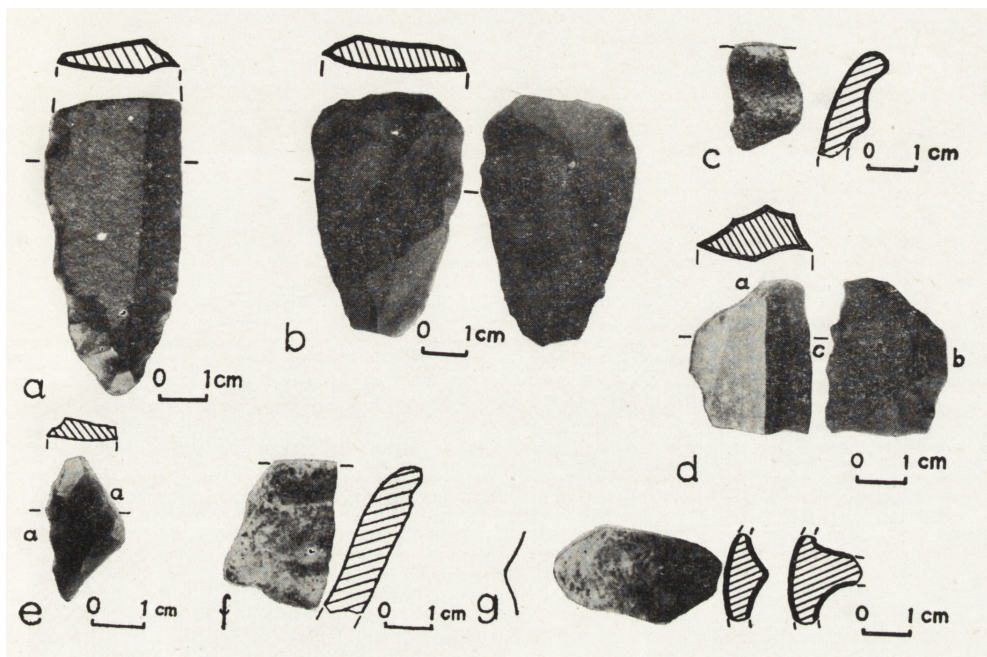
Z kolei na lessowym cyplu, bliżej jego południowej krawędzi, na przetrzeni o wymiarach ok.  $20 \times 30$  m występowały krzemienie obejmujące przeważnie cienkie, drobne odłupki z pasiaka, w znacznej liczbie z resztkami kory. W znikomej ilości wystąpiły wióry (na ryc. 1 litera P). Znalaziono również drapacz i odłupek z krzemienia szarego, biało nakrapianego. W miejscu tym, w odsłoniętym w 1960 roku jednowymiarowym profilu na południowej krawędzi cypla (na ryc. 1 nr I), na głębokości 0 — 95 cm, a w szczególności na głębokości 70 cm, znaleziono neolityczną skorupkę i 65 drobnych, 1 — 5,5 cm długich odłupków z surowca pasiastego, pochodzących z obróbki półsurowca, w znacznej części jakby z retuszu półwytworów siekier. Na sześciu okazach występuje kora, osiem jest przegrzanych.

Opodal wspomnianej pracowni krzemieniarskiej, również na południowej krawędzi tego cypla, w 1960 r. odsłonięto na odcinku długości 5 m przekrój warstw (ryc. 1 nr II oraz ryc. 8), na którym stwierdzono następującą stratygrafię:

1. Próchnica miąższości 18 — 65 cm.
2. Dość wyraźna warstwa lessu o miąższości do 24 cm miejscami bezładnie przemieszanego i miejscami warstwowanego.
3. Ciemna warstwa o miąższości do 16 cm, nieznacznie przemieszana z jasnym lessem, zawierająca rozproszone drobiny węgla drzewnego.
4. Nieco jaśniejsza przy stropie, lecz wyraźnie odcinająca się od górnych warstw jednolita warstwa o miąższości 20 — 40 cm z bardzo drobnymi wtrętami jasnego lessu, ku dołowi przechodząca w warstwę (nr 5) lessu jaśniejszego, który przechodzi z kolei w twarde, intensywnie żółty less warstwy nr 6, poprzecinany rudymi smugami.

Przemieszanie i lokalne uwarstwienie warstw nr 2 i 3 wskazuje, że jest to utwór najprawdopodobniej osadzony na wtórnym złożu. Na profilu tym, w warstwach nr 1 — 4 oraz (najmniej) w warstwie 5 stwierdzono występowanie zabytków o podobnym charakterze, jak w pracowni krzemieniarskiej odkrytej na powierzchni cypla. Były to: 19 odłupków z krzemienia pasiastego, 1 z krzemienia raurackiego oraz ułamek kości.

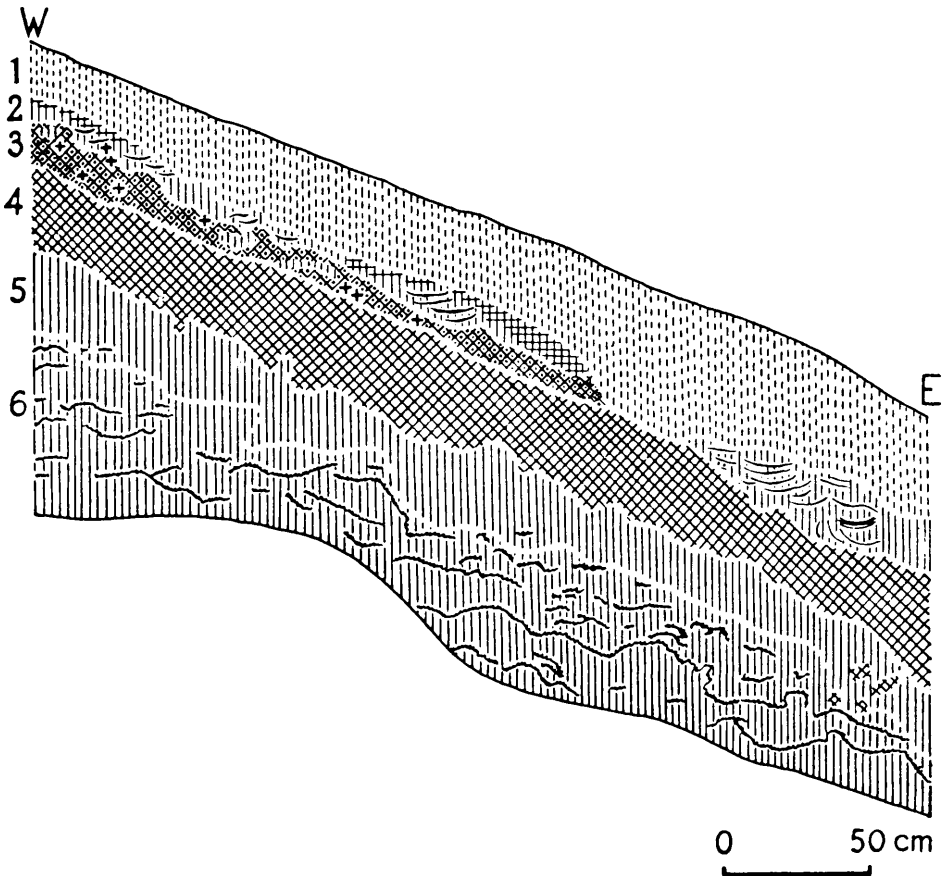
Podczas prac wykopaliskowych prowadzonych w okresie od 27 VIII do 3 IX 1960 r. w południowej części osady neolitycznej założono wykop o powierzchni 75 m<sup>2</sup>, obejmujący trzy ćwiartki ara oznaczone literami B, C i D (na ryc. 1 litera W; ryc. 9). Pod próchnicą o miąższości 18 — 28 cm stwierdzono zróżnicowany less. W południowo-wschodniej części, bezpośrednio pod ziemią orną, występowała cienka, postrzępiona warstewka lessu o miąższości sięgającej 12 cm, barwy szarobrunatnej, nieco ciemniejsza od próchnicy (warstwa 2 na ryc. 10). Niżej less ten przechodził w warstwę o miąższości 15—50 cm, barwy od jasnej, szarżółtej w części górnej (warstwa 3 na ryc. 10) do bladej, jasnożółtej w części dolnej (warstwa 4 na ryc. 10). Warstwę tę na większej części podścielał wcinający się w nią językami less barwy rudej (warstwa 5 na ryc. 10) oraz miejscami less barwy białawej z ciemnorudymi wtrętami, tworzący większe i mniejsze wkładki w lessie rudym (warstwa 6 na ryc. 10).



Ryc. 7. Zabytki z osady neolitycznej w Podgrodziu

Warstwa nr 2 ciągnęła się pasem, przecinając wykop w kierunku NW — SE i wyklinowując się od strony NE i SW; w tym samym kierunku wyklinowuje się też warstwa 3, rozciągająca się na szerszym odcinku niż warstwa nadległa. Z wyklinowaniem się warstw 2, 3 i 4 wiąże się występowanie w północno-wschodniej części wykopu, pod próchnicą, na głębokości 20 — 40 cm, lessu odpowiadającego dolnej części warstwy 4, a miejscami także lessu rudego, który w głębszych partiach, co stwierdzono na głębokości 60 — 80 cm, na ćwiartce C, przechodził w intensywnie rudą, tłustą, twardą glinę z wkładkami lessu białozółtego. W lessie podpróchnicznym stwierdzono liczne ślady po zwierzęcych norkach, sięgające miejscami kilkadziesiąt centymetrów poniżej powierzchni. Głębokość wykopu wynosiła od 25 cm w części północno-wschodniej do 80 cm w części południowo-zachodniej.

Materiał archeologiczny stwierdzono, nie licząc próchnicy, w warstwach 2, 3 i 4, z tego w warstwie 4 w bardzo niewielkiej ilości. Na ćwiartce C zabytki sięgały górnego poziomu lessu białawego (warstwa 6 na ryc. 10) i leżącego pod warstwą 4. Zabytki występowały w rozproszeniu i jedynie w południowo-zachodniej części ćwiartki C, na głębokości 40—50 cm, natrafiono na stosunkowo większą liczbę zabytków rozrzuconych na przestrzeni około 1/3 m<sup>2</sup> (ryc. 9, a, b). W warstwach 2 i 3 występowały w rozproszeniu drobne węgielki drzewne, które w południowo-wschodniej części ćwiartki C, w warstwie 3, na głębokości około 30—50 cm, tworzyły zagęszczenie na przestrzeni o średnicy kilkudziesięciu centymetrów. Tuż pod próchnicą znaleziono grudki polepy. Nie stwierdzono zarysów jam osadniczych. Jedynie na ćwiartce C, na głębokości 45 cm, zauważono dwa regularne, koliste ślady, jakby po słupach, wypełnione ziemią



Ryc. 8. Fragment profilu na cyplu lessowym w Podgrodziu (objaśnienie w tekście)

ciemniejszą niż otaczający je less. W jednym zagłębieniu znaleziono węgielki drzewne (nr 2 i 3 na ryc. 9, a, c).

W obrębie wykopu, w próchnicy, znaleziono m. in. następujące zabytki:

1. Fragment lejkowatego wylewu naczynia z ornamentem w postaci bruzdy odcisniętej stempelkiem poniżej krawędzi (ryc. 7, f).

2. Fragment ścianki naczynia z uchem (ryc. 5, j).

3. Przekłuwacz na wiórze załuskany na górnej stronie wierzchołka. Krzemień szary, biało nakrapiany (ryc. 4, h).

4. Złamany nóż na wiórze, załuskany na stronie górnej i miejscami dolnej. Krzemień szary, biało nakrapiany (ryc. 7, a).

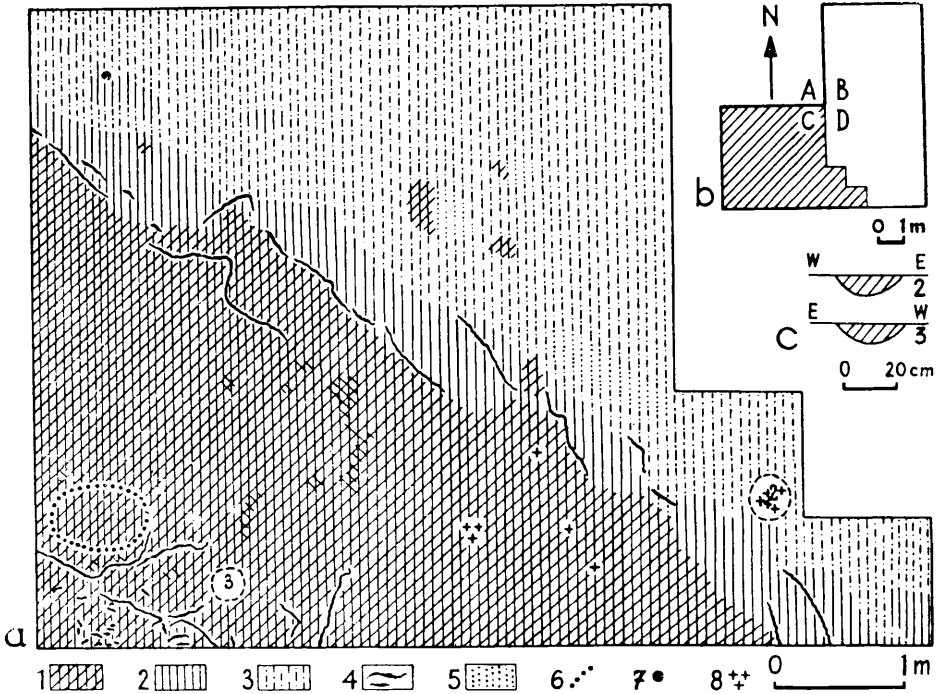
5. Łuszczyk z krzemienia szarego, biało nakrapianego (ryc. 6, f).

Z kolei w wykopie, poniżej próchnicy, znaleziono następujące materiały:

1. Przęślik (ryc. 5, d).

2. Drobne ułamki ceramiki kultury pucharów lejkowatych, w ilości 85 sztuk, w tym:

a. Fragment wylewu naczynia z ornamentem stempelkowym (ryc. 5, e).



Ryc. 9. Plan wykopu

a — Plan części wykopu na głębokości 45 cm

- 1 — less ciemny, żółtoszary
- 2 — less jasny, żółtoszary
- 3 — less Rudy z włódkami lessu jasnego barwy żółtoszarej i żółtej
- 4 — pasemka lessu rudego
- 5 — less jasny, żółty
- 6 — zagęszczenie ułamków ceramiki
- 7 — kamień
- 8 — węgielki drzewne

b — Całkowity zarys wykopu; część przedstawiona na ryc. a jest zakreskowana

c — Profile zagłębień nr 2 i 3, zaznaczonych na ryc. a

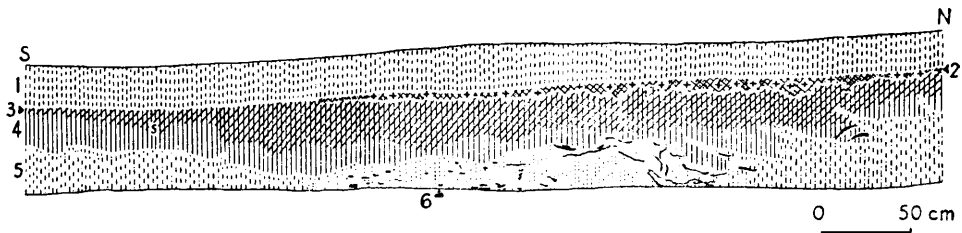
b. Trzy fragmenty wylewów naczyń workowatych, w tym 2 z ornamentem dołkowym (ryc. 7, c; 5, c; 6, h).

c. Ułamek flaszki z kryzą i częścią uszka (ryc. 7, g).

Ceramika jest mniej lub bardziej jednorodna i przypomina typową ceramikę kultury pucharów lejkowatych. Posiada gładką, wypolerowaną powierzchnię, domieszkę piasku, niekiedy skorup i tłucznia, barwę brudno-żółtą, brunatną i szarą, jest silnie wypalona.

3. Jedenaście drobnych ułamków ceramiki sznurowej, w tym dwa z ornamentem pojedynczych, poziomych linii sznurowych (ryc. 5, f). Skorupy te występowały na tej samej głębokości, co i ceramika kultury pucharów lejkowatych.

4. Trzydzieści krzemieni z surowca pasiastego, na które składają się:



Ryc. 10. Plan zachodniej ściany wykopu (objaśnienie w tekście)

a. Drapacz odłupkowy o łukowatym drapisku załuskany dwójako, miejscami stromo, prosto, a miejscami pochyło, ukośnie (ryc. 6, e).

b. Tłuczek na czterokanciastym półwytworze siekiery ze śladami zbitcia na krawędziach tylca (ryc. 4, b).

c. Odłupek od gładzonej siekiery.

d. Dwadzieścia sześć niejednorodnych odłupków z obróbki półsurowca i szczątek bryłki surowca.

5. Cztery krzemienie z surowca szarego, biało nakrapianego, w tym ułamki dwu noży wiórowych ze śladami wyszczerbień na krawędziach; szerokość 1,3 i 2,5 cm.

6. Nóż wiórowy załuskany i wyszczerbiony na krawędzi w pobliżu podstawy; podstawa na górnej stronie jest załuskana; na dwu żeberkach negatywów wiórowych, blisko podstawy, występuje wyświecenie. Wiór pochodzi ze zeolizowanej konkrecji krzemienia woskowo-czekoladowego (ryc. 6, l).

7. Dwa trójkątne odłupki z krzemienia szarego, nie określonego pochodzenia, w tym jeden załuskany (a) na dwu krawędziach (ryc. 7, e).

8. Sześć przepalonych okruchów krzemienia nie określonego.

9. Mikrowiórek z krzemienia barwy białawej, bliżej nie określonego; długość 1,6 cm.

10. Cztery przedmioty kamienne w tym:

a. Ułamek rozcieracza, ewentualnie spodniaka żarnowego ze skały krystalicznej, z zachowaną częścią wygładzonej powierzchni.

b. Trzy ułamki kamieni ze śladami łupania.

Na stanowisku tym mamy więc do czynienia z osadą kultury pucharów lejkowatych oraz nikłymi resztkami bliżej nie określonego stanowiska kultury ceramiki sznurowej. Do zabytków „sznurowych” należy zaliczyć kilka skorup, w tym ułamek z odciskami sznurka oraz bliżej nie określoną część inwentarza krzemienno-kamiennego. Skądinąd wiadomo, że ludność kultury ceramiki sznurowej w Małopolsce wykorzystywała surowce: woskowo-czekoladowy i szary, biało nakrapiany. Natomiast przeważająca część materiału, tj. ceramiki, oraz krzemieni: pasiastego i świciechowskiego — nosi cechy kultury pucharów lejkowatych, reprezentowanej w najbliższej okolicy przez liczne stanowiska w dolinie Kamiennej i na lessowej Wyżynie Opatowskiej. Osada podgrodzka powiększa liczbę osad wyżynnych tej kultury, jak dotąd znanej m. in. z osady na górze Gawroniec-Pałyga w Ćmielowie <sup>2</sup>.

<sup>2</sup> Z. Podkowińska *Osada neolityczna na górze Gawroniec w Ćmielowie, pow. Opatów*, „Wiadomości Archeologiczne”, t. XVII, 1950, z. 2—3, ryc. 1.

Materiały podgrodzkie rzucają również pewne światło na zagadnienie kopalnictwa krzemienia pasiastego, z którym wiążą się ślady pracowni krzemienia. W przeciwieństwie do krzemienia pasiastego — surowiec szary, biało nakrapiany, reprezentowany jest przez stosunkowo małą ilość okazów. Szczupłość uzyskanych materiałów nie pozwala na szersze omówienie zagadnień osadniczych. Odkryty materiał jest jednak wystarczająco interesujący, ażeby w przyszłości podjąć tu dalsze prace wykopaliskowe.

Z Krak



## НЕОЛИТИЧЕСКОЕ ПОСЕЛЕНИЕ В ПОДГРОДЗЕ

В году 1959—1960 работники Сектора неолита Института истории материальной культуры Польской Академии Наук в Варшаве провели пробные раскопки на стоянке в деревне Подгродзе Опатувского района Келецкого воеводства. На лессовом холме над рекой Каменной было обнаружено незначительное количество находок шнуровой керамики и, прежде всего, довольно многочисленные находки культуры воронкообразных чаш. Материалы были обнаружены на поверхности холма (рис. 1, 2), а также в районе раскопа в слоях № 1—4, на глубине 0—50 см. Кроме того находки были обнаружены в открытом профиле на краю мыса (рис. 1 I, II, 8). Незначительное количество находок шнуровой керамики не дает возможность определить характер поселения этой культуры.

Обнаруженный материал культуры воронкообразных чаш указывает на существование поселения, от которого сохранилась керамика, а также каменные и кремневые орудия. Интересно наличие значительного количества осколков ленточного кремня, доказывающих существование небольшой каменотесной мастерской. Следы поселений этой культуры появляются также и в культурном слое. Жилые ямы не были обнаружены. Были найдены два крупных углубления, напоминающие следы от столбов (рис. 9, а, с, № 2 и 3). Материал этой стоянки напоминает материал поселения культуры воронкообразных чаш на холме Гавронец-Палыга в Цмелюве, расположенном в 2,5 км. к югу от Подгродзе.

## NEOLITHIC SETTLEMENT AT PODGRODZIE IN THE DISTRICT OF OPATÓW

In 1959—1960 primary archaeological researches were made on the field of Podgrodzie in the district of Opatów, thanks to the Study for Neolithic Age at the Institute of the History of Material Culture at the Polish Academy of Science in Warsaw.

Few remnants of the Funnel-Beaker Culture were come across on a loess hill on the Kamienna. The finds were stated on the hill surface (ill. 1, 2) and within an excavation in the 1—4 layers in the depth of 0—50 cm. Moreover, remains were discovered in a profile disclosed on the border of a small place (ill. 1; I, II; 8). Those remnants of the Corded-Ware Culture being but very few, the definition of the kind of colonization of that cultural period was impossible. On the other hand, remains of the Funnel-Beaker Culture point to the existence of a settlement represented by pottery and tools made of flint and of stone as well. Occurrence of a considerable quantity of striped-flint waste products pointing to the existence of a small workshop of stone cutter, is conspicuous. Remains of colonization of the above culture appear also in the cultural layer. Pits have not been discovered. On the other hand, two semicircular cavities similar to pile traces (ill. 9 a, c, No 2 b, 3) were come across. The finds on the field in question are interrelated, among others, with the settlement of the Funnel-Beaker Culture on the mount of Gawroniec-Palęga at Ćmielów, 2,5 km. southwards of Podgrodzie.