

Anna Apanowicz

Historia Muzeum Regionalnego w Radomiu

Rocznik Muzeum Świętokrzyskiego 3, 9-29

1965

Artykuł został zdigitalizowany i opracowany do udostępnienia w internecie przez Muzeum Historii Polski w ramach prac podejmowanych na rzecz zapewnienia otwartego, powszechnego i trwałego dostępu do polskiego dorobku naukowego i kulturalnego. Artykuł jest umieszczony w kolekcji cyfrowej bazhum.muzhp.pl, gromadzącej zawartość polskich czasopism humanistycznych i społecznych.

Tekst jest udostępniony do wykorzystania w ramach dozwolonego użytku.

ANNA APANOWICZ

HISTORIA MUZEUM REGIONALNEGO W RADOMIU

Kolekcjonerstwo, uprawiane w Polsce od czasów Renesansu na dworze królewskim i wśród magnaterii, w XIX w. staje się popularne wśród inteligencji miejskiej. W dużych ośrodkach, takich jak Warszawa, Kraków, Poznań, powstają muzea dostępne szerokiej publiczności.

Pierwsze wzmianki o kolekcjonerstwie radomskim pochodzą z połowy XIX w. Były to zbiory prywatne, bądź jednokierunkowe, prowadzone ze znanstwem, bądź też wielokierunkowe, gromadzone raczej przypadkowo i chaotycznie. Na uznanie i entuzjastyczną ocenę Fr. M. Siarczyńskiego zasłużyły sobie zbiory ówczesnego gubernatora radomskiego, radcy stanu Edwarda Białoskórskiego, zgromadzone ok. roku 1850 w dużej sali gmachu gubernialnego (obecnie Prez. MRN, ul. Żeromskiego 53), projektowanego przez Coracciego. Autor *Wycieczki archeologicznej...* porównuje kolekcje gubernatora do angielskich zbiorów publicznych o charakterze regionalnym. U E. Białoskórskiego znalazł „wszystko, co nie przechodzi poza obręb guberni radomskiej. Cały zbiór w najzdobniejszych formach wyrobów z fajansu i porcelany fabryki w Ćmielowie, model maszyny parowej w Białogonie pod Kielcami, zrobiony w 1845 r.” Były tu również bogate zbiory przyrodnicze:

...wypchane ptactwo i zwierzęta, minerały, kruszce, skamieniałości; osobliwsza biblioteka, w której książki były wyrobione z różnych drzew rosnących w guberni radomskiej. W środku każdej książki były zasuszone gałązki z liściem, owocem, korzeniem, wiórem, węglem danego drzewa, nadto nazwa jego własności i miejsca, w którym rośnie.

Ponadto istniała piękna biblioteka Jana Łaskiego, prokuratora trybunału radomskiego. Jedną z jej cenniejszych pozycji stanowił inkunabuł statutu praw Kazimierza Wielkiego, uchwalonych w Wiślicy w roku 1347.

Lekarze radomscy: Jan Freyer i Walenty Siekaczyński gromadzili monety i medale polskie. Aptekarz Karol Hoppen, malarz i kolekcjoner z zamiłowania (ur. 1798, zm. 1849), zebrał cenną galerię obrazów, w skład której wchodził zbiór rysunków i liczne szkice portretowe Bacciarellego, obrazy Tiepola, Dolabelli, Lampiego, Casanovy, Callota, kilka dzieł szkoły flamandzkiej¹.

¹ Fr. M. Sobieszkański *Wycieczka archeologiczna w niektóre strony guberni radomskiej odbyta w r. 1851*, Warszawa 1852, s. 20—24.

Po śmierci Hoppena znaczna część tych obrazów przeszła na własność Tomasza Zielińskiego, naczelnika powiatowego kieleckiego.

Obecnie na terenie Radomia nie ma śladu po tych dużych i ciekawych zbiorach. Na przełomie XIX i XX w. kolekcjonerstwo zatacza szersze kręgi. Grono zbieraczy powiększa się, zainteresowania stają się bardziej różnorodne. Doktor medycyny Teofil Rewoliński zebrał kolekcję monet i medali oraz przywilejów królewskich. Szczęsny Jastrzębowski zgromadził liczną ceramikę i narzędzia krzemienne pochodzące z wykopalisk w okolicach Radomia, cenne rękopisy swojego dziada, Wojciecha Jastrzębowskiego — astronoma². Wacław Przychodźki miał dużą galerię obrazów i liczne pamiątki historyczne. Stanisław Dzikowski zbierał i opracowywał monety polskie, Koczalski gromadził obrazy malarzy polskich i obcych oraz starożytności polskie. Wszystkie te prywatne kolekcje nie były udostępnione szerszej publiczności. Służyły jedynie ludziom specjalnie zainteresowanym lub związanym przyjaźnią z kolekcjonerami.

Pierwszy udostępnił społeczeństwu swoje zbiory ks. Jan Wiśniewski, człowiek niestrudzonej pracy, autor licznych dzieł, które do dnia dzisiejszego są cennym źródłem wiadomości nie tylko o Radomiu i okolicach, ale obejmują także inne regiony Polski³.

Jan Wiśniewski, urodzony 3 maja 1876 r. we wsi Krempa w powiecie iłżeckim, po ukończeniu gimnazjum w Radomiu wstąpił do seminarium duchownego w Sandomierzu. Do Radomia wrócił jako prefekt miejscowych szkół. Wśród licznych obowiązków umiał wygospodarować czas i pieniądze, które poświęcał całkowicie, „odmawiając sobie częstokroć najniezbędniejszych potrzeb życiowych”⁴, na zakup dzieł sztuki, pamiątek historycznych, zabytków regionalnych „ku podniesieniu ducha”⁵. Nie ograniczał się do jednej gałęzi zbieractwa, największy nacisk kładąc na kolekcję pamiątek historycznych.

² Ks. J. Wiśniewski *Dekanat radomski*, Radom 1911, s. 303.

³ Ks. J. Wiśniewski jest autorem następujących prac: *Dekanat radomski*, Radom 1911; *Dekanat konecki*, Radom 1912—13; *Dekanat iłżecki*, Radom 1909; *Dekanat kozienicki*, Radom 1915; *Dekanat opatowski*, Radom 1907; *Dekanat sandomierski*, Radom 1915; *Dekanat miechowski*, Radom 1917; *Dzieje miasta Olkusza, jego kościołów i pamiątek*, Mariówka 1933; *Miasto Sławków w Olkuskiem*, Mariówka 1934; *Miasto Wolbrom w Olkuskiem*, Mariówka 1934; *Miasto Żarnowiec w Olkuskiem*, Mariówka 1933; *Historyczny opis miasta Pilicy*, Mariówka 1933; *Ojców i Pieskowa Skała*, Mariówka 1929; *Historyczny opis kościołów, miast, zabytków i pamiątek w Stopnickiem*, Mariówka 1929; *Historyczny opis kościołów, miast i zabytków w Jędrzejowskiem*, Mariówka 1930; *Historyczny opis kościołów, miast, zabytków i pamiątek w powiecie włoszczowskim*, Mariówka 1932; *Historyczny opis kościołów, miast, zabytków i pamiątek w Pińczowskiem, Skalbmierskiem, Wiślickiem*, Mariówka 1927; *Bitwa pod Stefankowem. Udział księży z diecezji sandomierskiej w powstaniu styczniowym*, Radom 1927; *Wszelbor. Legenda o zamku w Mirowie* — oraz publikacji o tematyce sakralnej.

⁴ Fragment listu ks. J. Wiśniewskiego do inż. St. Magnusa z dnia 22 marca 1919 r., w zbiorach Muzeum Regionalnego w Radomiu, nr inw. H 350/3953.

⁵ Ibid.

Zbiory swoje udostępnił w dwóch niewielkich pokojach prywatnego mieszkania przy ul. Lubelskiej 13 m. 6 (obecnie Żeromskiego), w domu Wiktora Gruszczyńskiego, powstańca z 1863 r. To pierwsze, prywatne muzeum zostało otwarte 6 listopada 1910 r. Księgę pamiątkową, przechowywaną obecnie w Muzeum Regionalnym w Radomiu, rozpoczął ks. Józef Rokoszny, założyciel archiwum radomskiego, dyrektor seminarium nauczycielskiego, późniejszy kustosz muzeum:

Trzeba koniecznie we własne siły uwierzyć. Ten przetrwa, kto wierzy we własnej siły cud. Przeszłości naszej dokumenty oddajemy przyszłym pokoleniom wraz z naszym dorobkiem. Przedmioty sztuki nie są własnością jednostki, ale całego narodu, owszem, całego cywilizowanego świata. Kto zbiera pamiątki przeszłości i otacza czcią dzieła sztuki, tego błogosławić będą wszystkie szlachetne dusze. A teźniejszość niechaj tym zbieraczom podaje bratnią, pomocną dłoń. Niechaj szlachetne zabiegi dzielnego x. Prefekta Wiśniewskiego znajdą w radomskim społeczeństwie tych bratnich dłoni tysiące. (—) ks. J. Rokoszny ⁶.

Liczne podpisy, położone pod tą samą datą, świadczą o dużym zainteresowaniu i życzliwym stosunku do nowo otwartej placówki. Muzeum, choć niewielkie, obejmowało liczne działy: malarstwo religijne i świeckie, sztychy, grafikę, gobeliny, skamieliny (amonity, jeżowce), narzędzia i ceramikę prehistoryczną, dokumenty na pergaminie i papierze, księgozbiór, monety polskie, medale, wycinanki opoczyńskie itp.⁷ Kolekcjoner nie przestawał uzupełniać zbiorów. W „Roczniku Polskiego Towarzystwa Krajoznawczego” (t. IV, R. 1912) jest wzmianka o zakupieniu dla muzeum kilku listów Tadeusza Kościuszki „za własne pieniądze kustosa”.

W roku 1913 ks. Jan Wiśniewski zostaje proboszczem parafii Borkowice w powiecie koneckim. W grudniu tego roku przekazuje swoje zbiory Polskiemu Towarzystwu Krajoznawczemu w Radomiu, pod warunkiem, że muzeum zostanie urządzone i otwarte dla publiczności w okresie jednego roku. W przeciwnym razie ofiarowane zbiory ma prawo wycofać. Wprawdzie w kwietniu 1914 r. Towarzystwo Krajoznawcze wynajmuje wspólnie z Towarzystwem Higienicznym, Lekarskim i Prawniczym pomieszczenie w domu Macieja Glogiera przy ul. Michałowskiej nr 1 (obecnie Sienkiewicza), jednak w rezultacie nie urządzono tu muzeum ⁸.

Zbiory, zmagazynowane w pakach, zostały złożone w komórce na podwórzu domu Glogiera przy ul. Sienkiewicza 12. Część z nich przyjął inż. Stanisław Magnus do swojego niezbyt obszernego mieszkania przy ul. Trawnej nr 6 m. 26 (obecnie ul. Marii Curie-Skłodowskiej) ⁹.

⁶ Księga pamiątkowa w zbiorach Muzeum Regionalnego w Radomiu, nr inw. H 352/3955.

⁷ Ks. J. Wiśniewski *Dekanat radomski*, s. 303—304.

⁸ Dokument (kontrakt na najem lokalu) stanowi własność p. Zofii Milcarzowej.

⁹ Inż. Stanisław Gerard Magnus, chemik. Kończył politechnikę w Monachium. Był członkiem założycielem PTK w Warszawie w roku 1906. Do Radomia przyjechał w r. 1917. Od tego czasu do r. 1922 był prezesem PTK. Prowadził ożywioną korespondencję z ks. Wiśniewskim. Część jej przechowała się dzięki troskliwości córki inżyniera, p. Zofii Milcarzowej, która przekazała listy Muzeum Regionalnemu w Radomiu.

Towarzystwo Krajoznawcze długo nie mogło wywalczyć odpowiedniego lokalu. Choć z daleka, kolekcjoner konsekwentnie troszczy się o losy zbiorów, snuje plany organizacji wymarzonego muzeum. W liście z dn. 22 marca 1919 r. pisze do inż. Stanisława Magnusa:

Ogromnie się dziwię, że radomianie tak łatwo zagubili pamięć o moich zbiorach i katalogu. Przecież przy spisywaniu moich ofiar do muzeum byli obecni w moim mieszkaniu p. p. Józef Wojdacki, znany weteran¹⁰ i kurator szpitala Św. Kazimierza, Marceli Szafranski, numizmatyk i też kolega po fachu, bo szperacz, pani Wroncka z Biernackich, znana działaczka, pani doktorowa Kondratowiczowa Józefowa, u której były przechowywane moje monety polskie do 1 000 szt.

Protokół przejęcia zbiorów nie zachował się. Zapoczątkowanemu przez siebie muzeum chciał nasz kolekcjoner nadać charakter regionalny. W tym samym liście pisze:

Moim marzeniem było stworzenie przy muzeum panteonu ludzi zasłużonych, raczej zasłużonych radomian lub synów ziemi radomskiej. Wyobrażam sobie pokój, w którym, dajmy na to, stoi biurko dra Rewolińskiego¹¹, na nim leżą jego autografy i prace. Na biurku stoi portret doktora¹², założyciela gazety i Towarzystwa Lekarskiego. Dalej stoi skromny stół i krzesło Przyborowskiego Walerego¹³, przekazane do muzeum za pośrednictwem weterana 63 r., kpt. Wojdackiego — na stole kałamarz jego, pióra i prace a nad tym portret. I tak dalej... Każdy zwiedzający on panteon wyjdzie z taką myślą: czyń podobnie dla społeczeństwa, abyś był w ten sposób wynagrodzony i po sobie zostawił dobre wspomnienie.

List zawiera liczne wskazówki, jakie eksponaty należy do muzeum ściągnąć, z podaniem nazwisk właścicieli, których ks. Wiśniewski zobowiązał do przekazania pamiątek lub dzieł sztuki.

Według listu z 2 sierpnia 1919 sytuacja zbiorów wyglądała dramatycznie:

...będąc w Radomiu, część zbiorów zastałem u p. Magnusa w maleńkim pokoiku wraz z jego zbiorami, a następnie udałem się na poszukiwanie moich. Stróż p. Glogiera poinformował mnie, że zbiory w pakach stoją w drwalni. Po otworzeniu drwalni ujrzałem paki zalane wodą, stojące w błocie [...] Trzeba było suszyć i zawijać w papiery, słomę i strużyny... uporządkowałem w ciągu dnia 5 pak [...] Nie wiem, gdzie jest katalog [...]

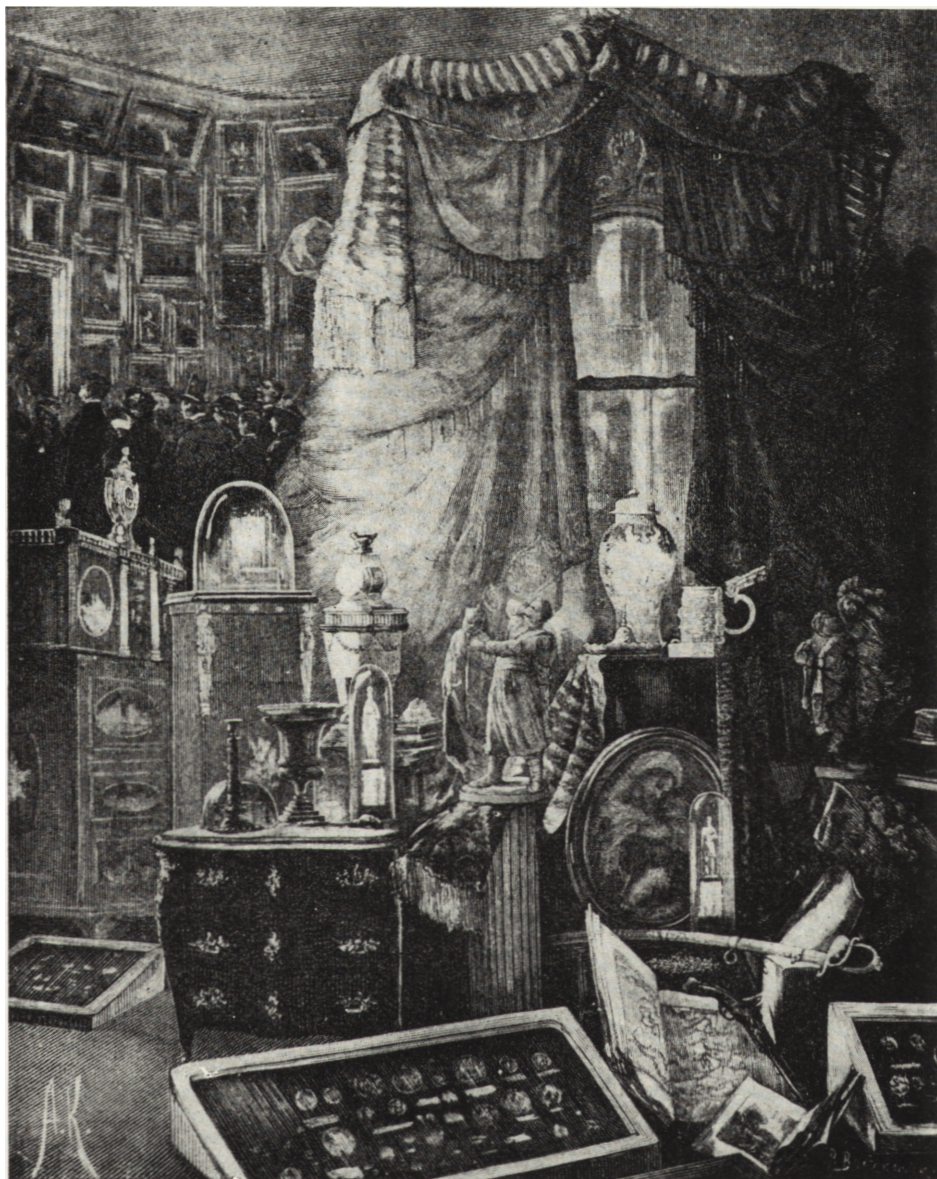
Pomimo rozgoryczenia, spowodowanego brakiem troskliwości o swoje, z trudem gromadzone kolekcje, nie wycofał darowizny.

¹⁰ Józef Wojdacki, weteran powstania styczniowego.

¹¹ Dr Teofil Rewoliński, inspektor lekarski guberni radomskiej i znany numizmatyk. Założyciel „Gazety Radomskiej”, której pierwszy numer ukazał się w październiku 1883 r. (J. Luboński *Monografia historyczna Radomia*, Radom 1907, s. 60).

¹² Dr Wacław Cenner był współzałożycielem i sekretarzem Radomskiego Towarzystwa Lekarskiego, otwartego dn. 13 grudnia 1903 r.

¹³ Walery Przyborowski (1845—1913), autor licznych młodzieżowych powieści historycznych, długoletni nauczyciel historii i literatury w radomskiej Szkole Handlowej („Tygodnik Ilustrowany” 1913, nr 12).



Wystawa obrazów, rzeźb i strożytności w Radomiu (według A. Kędzierskiego)

Dopiero w 10 lat po przekazaniu zbiorów Towarzystwo uzyskało lokal i muzeum zostało otwarte dla publiczności. Ówczesny starosta radomski, Zygmunt Strzeszewski, wyznaczył salę na drugim piętrze gmachu starostwa na pomieszczenie zbiorów. Otwarcie muzeum nastąpiło w niedzielę 18 marca 1923 r. Krótki artykuł w „Ziemi”¹⁴ podkreśla ofiarną pracę członków zarządu Radomskiego Oddziału PTK: Janiny Jarzyńskiej, Alfonsa Pinno i Edwarda Suchańskiego. Mowę inauguracyjną wygłosił inż. A. Pinno, w imieniu Rady Krajoznawczej przemawiał prezes Al. Janowski. W gmachu starostwa muzeum mieściło się przez krótki okres czasu, bo tylko do roku 1925. Wkrótce lokal został zajęty na potrzeby policji, zbiory zmagazynowano w pakach, umieszczono na strychu i w pokojach biurowych starostwa. I znów zaczęły się długie pertraktacje o odpowiedni lokal. W roku 1926 Towarzystwo Dobroczyńności zwolniło lokal przy ówczesnej ul. Lubelskiej (obecnie Żeromskiego 46). Bez zgody władz, przy pomocy uczniów i robotników wniesiono tam skrzynie z eksponatami, pomieszczenia jednak nie dało się utrzymać. Sejmik radomski urządził tu Bibliotekę Miejską im. Stefana Hempla, proponując przejęcie zbiorów muzealnych w depozyt, w zamian za pomieszczenie składające się z trzech sal i korytarza. Lokal ten (przy zbiegu ulic Sienkiewicza i Moniuszki, obecnie Dom Partii) miał centralne ogrzewanie i byłby najlepszym ze wszystkich proponowanych. W budżecie sejmiku zarezerwowano w 1929 r. 1 000 zł na muzeum. W roku 1930 suma ta miała być podwyższona od 4 000—4 500 zł. Na skutek trudności gospodarczych wynikłych z ogólnego kryzysu sejmik radomski nie mógł wywiązać się ze zobowiązań. W tym czasie ustępuje ze stanowiska ks. Józef Rokoszy. Stefan Hempel wyznaczył pomieszczenie na zbiory muzealne we własnej kamienicy przy ul. Lubelskiej 46 (obecnie Żeromskiego). Nie było ono jednak właściwe. Wówczas zarząd PTK delegował mgr Janinę Jarzyńską i inż. Jana W. Paszkowskiego do centrali w Warszawie. Delegację przyjął prof. Wł. Antoniewicz, który obiecał daleko idącą pomoc. Towarzystwo miało otrzymać fundusz na budowę gmachu muzealnego, pod warunkiem uzyskania od władz miejskich odpowiedniego placu. Te piękne plany i tym razem nie zostały jednak zrealizowane. Prezes nowego zarządu, dyrektor Państwowej Wytwórni Broni, Kazimierz Ołdakowski, zaproponował lokal w zespole gmachów wytwórni przy ul. Poniatowskiego. Muzeum w nowej siedzibie zostało otwarte 30 marca 1930 r. Sprawozdanie Wł. Antoniewicza z pierwszej wizytacji jest pełne optymizmu:

Nowa faza życia zbiorów wydaje się mieć cechy stałości, głównie z powodu trwałego posiadania lokalu, który dzięki zrozumieniu wartości muzeum przez dyrekcję Wytwórni Broni ma być w przyszłości jeszcze znacznie powiększony¹⁵.

Lokal składał się z trzech niedużych sal (przeciętnie $3,5 \times 4,5$ m), każda o jednym oknie, kuchni, zamienionej na magazyn podręczny, łazienki, którą projektowano przerobić na ciemnię fotograficzną, i przedpokoju.

Pierwsza salka poświęcona była zbiorom przyrodniczym. Kilkaset zbiorów ornitologicznych z Puszczy Radomskiej, ofiarowanych przez Radomską Dyrekcję Lasów, eksponowano w czterech oszklonych szafach dębowych. Tu również mieścił się zbiór przekrojów pni drzew, dalej zęby i kości mamuta i nosorożca dyluwialnego, znalezione w okolicach Radomia, oraz czaszki turów

¹⁴ „Ziemia”, organ PTK, 1923, nr 4.

¹⁵ „Ziemia” 1930, nr 15—18.

wykopane z torfowiska. Zbiory zoologiczne, dobrze zakonserwowane i dobrze objaśnione, nie były jednak zinwentaryzowane.

W drugiej sali zgromadzono skromne zbiory geologiczne pochodzące z ziemi radomskiej. Ekspozyty nie były opracowane i nie miały oznaczeń. Jedną gablotę poświęcono epipaleolitowi oraz neolitycznym zabytkom kamiennym i ceramicznym. W szafie przyściennej stały w porządku chronologicznym zabytki z epoki brązu, starszego i młodszego okresu żelaza (z okresu rzymskiego i wczesnośredniowieczne). Kolekcja archeologiczna zgromadzona przez W. Jastrzębowskiego i ks. J. Rokosznego opatrzona była etykietami i napisami objaśniającymi, choć i ten dział nie był należycie zinwentaryzowany. Wzdłuż ścian stały gabloty płaskie z okazami etnograficznymi, pamiątkami historycznymi oraz kolekcją numizmatów. Na ścianach zawieszono sztychy, litografie i fotografie Radomia. Ekspozycję uzupełniała broń potraktowana jako dekoracja. W trzeciej sali mieściły się zróżnicowane zbiory historyczne z poszczególnych okresów. Były tam dwa fraki sędziowskie z czasów Księstwa Warszawskiego, gablota wisząca z dokumentami podpisanymi przez królów polskich, a także znaleziska z okresu średniowiecza i czasów nowożytnych, pochodzące z wykopalisk na terenie Radomia. W serwantkach pomieszczono ceramikę polską i szkło, zegary i wyroby przemysłu artystycznego z XVIII i XIX w. Na ścianach eksponowano portrety wybitnych radomian.

Na zbiory muzeum radomskiego złożyły się na przestrzeni lat dary dalszych ofiarnych zbieraczy. Włączono tu kolekcję monet S. Dzikowskiego, S. Jastrzębowski ofiarował zbiór wykopalisk i rękopisy Wojciecha Jastrzębowskiego, A. Ufniarski przekazał zbiór monet polskich, Koczalski i W. Przychodzki — zbiory obrazów i „starożytności polskie”¹⁶. Zbiory Marcelego Szafrańskiego były najbogatsze i najbardziej różnorodne.

Obejmowały pamiątki i dokumenty historyczne, zbiór autografów królów polskich, począwszy od Zygmunta Starego, monety polskie od Zygmunta Augusta — do zamknięcia mennicy w Warszawie, broń i zbroję, ceramikę, fajans i porcelanę fabryk polskich, jak Baranówka, Belweder, Bodzechów, Belotyn, Ćmielów, Groniądzice, Horodnica, Iłża, Jedlnia, Koło, Kielce, Korzec, Lubartów, Małachowa, Nieborów, Pakaniewo, Pruszków, Rytwiany, Staszów i saskie, lecz z polskimi motywami...

Ponadto zawierały odznaki masonerii, kolekcję fajek i tabakierek, obrazy na płótnie, drewnie, szkle, pergaminie, blasze miedzianej i żelaznej, afisze radomskie, plakaty i ogłoszenia z okresu pierwszej wojny światowej¹⁷.

Muzeum rozwijało się systematycznie w atmosferze życzliwości i zrozumienia ze strony miejscowego społeczeństwa. Inicjator założenia placówki, ks. J. Wiśniewski, za całokształt działalności zyskał nie tylko wdzięczność ludzką, ale i uznanie czynników oficjalnych. W roku 1931, na wniosek Polskiej Akademii Literatury, minister wyznań religijnych i oświecenia publicznego odznaczył go Srebrnym Wawrzynem Akademickim. W roku 1935 otrzymał za prace społeczne Złoty Krzyż Zasługi, 24 maja 1936 r. Zarząd Główny Polskiego Towarzystwa Krajoznawczego przyznał mu dyplom uznania za wybitne prace na polu znawstwa przeszłości i organizację muzeum w Radomiu. Muzeum nazwano jego imieniem.

¹⁶ E. Chwalewik *Zbiory polskie*, Warszawa-Kraków 1927.

¹⁷ Ibid.

Nad rozwojem młodej placówki pracowało liczne grono miłośników miasta i regionu. W pracach brali udział ludzie nauki, uzupełniając i opracowując poszczególne zbiory. Numizmatami przez dwanaście lat opiekował się Stanisław Neuman, dział archeologiczny z dużym znanstwem i zamiłowaniem prowadził Henryk Sznurow. Bibliotekarką przez dziesięć lat była Kazimiera Marx, absolwentka Sorbony, długoletnia nauczycielka języka francuskiego w gimnazjach radomskich. Kustoszem zbiorów etnograficznych został art. malarz Stanisław Trzebiński, absolwent Akademii Sztuk Plastycznych w Warszawie. On i Jędrzej Krysiński, absolwent tej samej uczelni, organizowali wystawy sztuk plastycznych. Popularność placówki wzrastała z każdym rokiem. Dowodem tego są liczne wpisy w księdze pamiątkowej, prowadzonej do wybuchu drugiej wojny światowej.

Od momentu wkroczenia Niemców opiekę nad muzeum roztoczył początkowo Zarząd Miejski. Kolekcje przeniesiono z budynków wytwórni broni przy ul. Poniatowskiego i umieszczono przy ul. Grodzkiej nr 8, w gmachu Zarządu Miejskiego. Budynek był ciasny i wilgotny, nie odpowiadał potrzebom muzeum. Z czasem zbiory zostały przeniesione do innego, odpowiedniejszego lokalu przy ul. Żeromskiego 9. Z tego ciężkiego okresu zachowało się zaledwie kilka dokumentów, które pozwalają na bardzo pobieżne odtworzenie okupacyjnych losów muzeum. W aktach przechowuje się pismo w sprawie „formalnej” rekwizycji muzeum: „Der Stadthauptmann in Radom”... Przytaczam je w tłumaczeniu:

Radom 2 lipca 1942. Generalne Gubernatorstwo. Starosta Miejski w Radomiu. Dyrektor Policji II-B-30/II. Zarządzenie. Majątek Polskiego Towarzystwa Krajoznawczego w Radomiu, które na mocy dekretu z dn. 23. 7. 1940 zostało zlikwidowane, przechodzi na dobro Generalnego Gubernatorstwa. (—) wz. Fusslein.

Jako członkowi Polskiego Towarzystwa Krajoznawczego w Radomiu polecam niniejszym przyjąć powyższe do wiadomości.

Radom dn. 8. 7. 1942 r. (—) Wincenty Gruszczyński.

Dlaczego rekwizycja nastąpiła dopiero w r. 1942 wyjaśnia fragment z życiorysu Stanisława Trzebińskiego napisanego przez inż. J. W. Paszkowskiego:

Podczas okupacji, narażając się wielokrotnie, [Trzebiński] chronił muzeum przed grabieżą, robił inwentarz, celowo przewlekając czas trwania tej pracy, zawsze pod strażą gestapo. Na żądanie Niemców przeprowadził muzeum do innego lokalu, Żeromskiego 9 — tam go zainstalował i urządził. Stale śledzony i pilnowany, miał jedynie na myśli uchronienie tej instytucji od grabieży, a gdyby to było niemożliwe, chciał wysledzić przynajmniej miejsce dokąd by wywieziono zbiory. W r. 1942 — po całkowitym urządzeniu muzeum został aresztowany i wywieziony do Oświęcimia, skąd nie powrócił¹⁸.

Zgodnie z systemem przyjętym przez okupanta, dążącego do zniszczenia kultury i nauki polskiej, kustosa wywieziono do obozu koncentracyjnego a muzeum zamknięto dla publiczności polskiej. Placówka ta miała odtąd głosić chwałę kultury i potęgę czasowego zwycięzcy. Hitlerowcy rozpoczęli badania cmentarzyska rządowego przy ul. Starokrakowskiej. Chcieli udowodnić, że na obecnym terenie miasta są dawne ślady istnienia plemienia germańskiego.

¹⁸ W aktach Muzeum Regionalnego w Radomiu.

Prof. Konrad Jażdżewski, sprowadzony jako rzeczoznawca, stwierdził bezapelacyjnie słowiańskie pochodzenie odkopanych szkieletów. Wobec tego Niemcy poniechali badań. Cmentarzysko zostało zasypane. Drobne fragmenty wyposażenia z około czterdziestu grobów, nie zinwentaryzowane i nie opracowane, zmagazynowano w muzeum.

Pięcioletnia gospodarka niemiecka spowodowała poważne straty w majątku naszej placówki. Zostały wywiezione w 98% zbiory etnograficzne, przede wszystkim stroje ziemi radomskiej, wśród których była cenna rekonstrukcja stroju męskiego; wywieziono zbiory ornitologiczne, zdewastowano zbiory malarstwa i grafiki. Zachowały się zbiory numizmatyczne i dokumenty historyczne, które pracownicy muzeum we wrześniu 1939 r. zabrali i przechowali w bezpiecznym miejscu. Niemcy, jakby w zamian za zrabowane przedmioty, włączyli do zbiorów radomskich kolekcje zrabowane innym muzeom. Ze zbiorów PTK w Ostrowcu mamy w księdze inwentarzowej — założonej w 1947 r. — 228 pozycji w dziale archeologicznym. Są to narzędzia krzemienne, ozdoby brązowe i ceramika.

Zbiory PTK w Ostrowcu wynosiły kilka tysięcy pozycji, zdecydowanie przeważały wśród nich eksponaty regionu świętokrzyskiego. Bardzo bogato przedstawiały się również zbiory archeologiczne z kopalni neolitu w Krzemionkach. W czasie wojny Niemcy muzeum zlikwidowali, a wszystkie eksponaty przewieźli do Radomia¹⁰.

Ponadto z Lipska i innych muzeów niemieckich okupanci sprowadzili do Radomia zbiory sztuki egipskiej, w sumie 106 eksponatów, urządzili dział egzotyki, obejmujący broń Murzynów afrykańskich: dzidy, tarcze, kołczany, itp. Stworzyli typowe „muzeum osobliwości”.

W czasie okupacji hitlerowskiej placówka poniosła duże straty personalne. Kazimierz Ołdakowski, prezes PTK i życzliwy opiekun muzeum, zginął tragicznie w Warszawie w r. 1940. Zamordowani zostali: długoletni kierownik działu numizmatycznego, Stanisław Neuman, rozstrzelany w Radomiu dn. 1 marca 1944 r.; kierownik działu etnograficznego, Stanisław Trzebiński, zamordowany w Oświęcimiu w roku 1942; członek zarządu muzeum, Józef Gumiński, zamordowany w Majdanku w r. 1945. W r. 1943 zmarli: ks. Jan Wiśniewski i Kazimiera Marx — bibliotekarka.

Po wyzwoleniu, od początku 1945 r. muzeum przyjęło nazwę: Muzeum Miejskie w Radomiu, pozostając nadal pod opieką Zarządu Miejskiego. Skład personalny przedstawiał się wówczas następująco: inż. Jan Wiktor Paszkowski — kierownik muzeum, inż. Alfons Pinno — kierownik działu historycznego i biblioteki, Henryk Sznuro — kierownik działu archeologicznego, Jan Umiński, artysta malarz — konserwator obrazów, Wanda Kowalczykówna — sekretarka, Janina Trzebińska — kasjerka, Józef Klepacz — woźny, Henryk Zawiałak — woźny, Józef Śledź — dozorca.

W kwietniu 1945 r. z inicjatywy Miejskiej Rady Narodowej przeniesiono muzeum do specjalnie przebudowanego i odremontowanego gmachu przy ul. Nowotki 12, gdzie mieści się do dziś. Budynek ten został zbudowany w r. 1892 jako prywatny dom reagenta Kulczyckiego. Początkowo był to dom

¹⁰ Z listu prof. Stanisława Jeżowskiego, zastępcy prezesa PTK w Ostrowcu Świętokrzyskim, z dn. 29 lutego 1956 r. W aktach Muzeum Regionalnego w Radomiu.

parterowy, symetryczny, oddalony od ulicy, usytuowany na dużej działce, obejmującej teren dzisiejszego Sądu Wojewódzkiego, posesji przy ul. Sienkiewicza 4 i obecnego ogródka muzealnego. W r. 1906 dom i ogród kupił Bank Łódzki; rozbudowano wówczas parter i wystawiono wyższą część dzisiejszego pierwszego piętra, rezygnując z symetrii budynku²⁰. W latach 1934—1935 mieściły się tu biura dawnej Kasy Chorych, potem szkoła. Następnie gmach został przejęty przez Bank Handlowy w Warszawie. W czasie wojny Niemcy dobudowali niższą część piętra. W małych i niskich pokoikach, rozmieszczonych systemem hotelowym po dwóch stronach korytarza, mieszkały telefonistki. Na parterze mieściły się wojskowe urzędnia pocztowe i prawdopodobnie radiowe.

Gmach Muzeum Miejskiego jest częściowo podpiwniczony, jednopiętrowy. Przez duży hall wchodzi się do korytarza, w którym dwoje drzwi po prawej stronie prowadzi do pomieszczeń administracyjnych. Na wprost jest wejście do sal wystawowych parteru. Na piętrze mieściło się 5 sal o wysokości 3,20 m, stosunkowo dużych (przeciętnie 5 × 6 m), 12 małych i niskich pokoików o wysokości 2,20 m, małeńka pracownia ogólna i duża, oszklona weranda. Podłogi były przeważnie z desek sosnowych; parkiet zachował się jedynie w pięciu salach dużych I piętra. Gmach nie nadawał się na potrzeby muzeum i wymagał gruntownej adaptacji.

Reorganizację przeprowadziły już nie władze miejskie, a państwowe. W myśl Uchwały nr 78 Komitetu Rady Ministrów do Spraw Kultury z dn. 6 X 1949 r. z końcem grudnia tego roku Muzeum Miejskie zostało przejęte przez Ministerstwo Kultury i Sztuki. Od tej pory organem nadrzędnym było Ministerstwo Kultury i Sztuki, działające poprzez Naczelną Dyрекcję Muzeów i Ochrony Zabytków, przekształconą następnie w Centralny Zarząd Muzeów. Muzeum Świętokrzyskie, pełniące rolę muzeum okręgowego, stanowiło bezpośrednią władzę zwierzchnią. W chwili przejęcia muzeum przez Państwo charakter zbiorów, liczących ponad 3 000 eksponatów, był wyraźnie zróżnicowany i obejmował następujące dziedziny: archeologia, historia, militaria, medale, sfragistyka, numizmatyka, sztuki plastyczne (malarstwo, rzeźba, grafika), sztuka kościelna, etnografia, ceramika i porcelana, meble zabytkowe, sztuka chińska, ornitologia, oologia, zoologia, paleontologia, mineralogia, egzotyka, fotografia i różne.

Niektóre działy, gromadzone w sposób przypadkowy, nie przedstawiały wartości naukowej. W dziale malarstwa do najlepszych prac należał XVII-wieczny portret mężczyzny, szkoły holenderskiej, oraz XIX-wieczny portret Żyda, obydwu nieznanymi malarzy. Poza tym kilka prac Jacka Malczewskiego, I. Karmańskiego²¹ oraz ciekawy w sensie historycznym, ołówkowy portret S. B. Lindego²² wykonany przez Fryderyka Chopina. Pozostałe dzieła były to przeważnie dziewiętnastowieczne portrety szlacheckie i mieszczańskie nieznanymi autorów, nie przedstawiające większej wartości. Na działy egzotyki i sztuki chińskiej składały się dwa brązowe posągi bóstw hinduskich, drukowane napisy chińskie na długich kartonach, pudełeczka z laki, fragmentaryczne

²⁰ Informację tę zawdzięczam p. Adamowi Przychodzkemu.

²¹ Ignacy Karmański (1809—?), malarz, nauczyciel rysunków w radomskich szkołach średnich.

²² Samuel Bogumił Linde (1771—1847) — autor pierwszego słownika języka polskiego, profesor Fryderyka Chopina.

pionki szachowe, japońska zbroja z laki, chińska księga buchalteryjna itp. Zbiory ornitologiczne i zoologiczne były niewielkie i zniszczone, okazy mineralogii nie posiadały metryk i oznaczeń. Logiczny, przemyślany zespół stanowiły zbiory archeologiczne, liczące ponad 700 eksponatów, a także numizmaty polskie w ilości około 1 000 sztuk.

W pierwszych latach trudnych powojennych warunków muzeum posiadało zaledwie kilku stałych pracowników. W chwili przejęcia muzeum przez Państwo nieliczny personel stanowili: Jan Wiktor Paszkowski — kierownik, Janina Gibaszewska — sekretarka, Janina Trzebińska — bibliotekarka, Henryk Zawisłak — woźny, Józef Klepacz — woźny i dozorca.

Wszystkie prace związane z uporządkowaniem i usystematyzowaniem zbiorów podejmowane były bezinteresownie przez grupę dawnych przyjaciół muzeum, którzy nie byli jednak w stanie poświęcać obecnie zbyt dużo czasu swoim zainteresowaniom, pracując zawodowo.

Warunki lokalowe muzeum również nie były najlepsze. W stosunkowo niewielkim gmachu, pozbawionym zaplecza magazynowego, pracowni, sali bibliotecznej, mieściło się także Radomskie Towarzystwo Przyjaciół Sztuk Pięknych i Związek Zawodowy Artystów Plastyków. Placówki te wspólnym wysiłkiem organizowały wystawy z zakresu sztuk plastycznych lub regionalne i historyczne.

W sierpniu 1952 r. inż. Jan W. Paszkowski przeszedł na emeryturę. Funkcję kierownika przejęła po nim oddelegowana z Naczelnej Dyrekcji Muzeów i Ochrony Zabytków mgr Anna Apanowicz. Zespół pracowników pozostał ten sam. Nowemu kierownikowi powierzono nowe zadania. Naczelna Dyrekcja Muzeów i Ochrony Zabytków wysunęła koncepcję zorganizowania w Radomiu tzw. „muzeum podstawowego”, na wzór istniejącego już Muzeum w Gorzowie. W myśl założeń muzea podstawowe miały obrazować materialistyczny pogląd na powstanie i rozwój życia na ziemi. Wystawa obejmowała dwie części. W pierwszej, przyrodniczej, omówione były zagadnienia geologiczne, botaniczne i zoologiczne; w drugiej, historycznej — rozwój społeczeństw ludzkich. Otwarcie wystawy zatytułowanej *Rozwój świata* nastąpiło 21 marca 1954 r.

Opracowanie scenariusza części przyrodniczej i wystroju plastycznego całości wystawy powierzono znanej malarce, Ewie Śliwińskiej z Warszawy. Scenariusz części historycznej opracował zespół pracowników naukowych Muzeum Historycznego Warszawy. W opracowaniu udział brali: Wanda Szaniawska, Anna Sokołowska, Janusz Durko. Na potrzeby wystawy przeznaczono cały parter budynku po uprzedniej gruntownej adaptacji. Remont kapitalny od maja 1953 roku prowadziły Pomocnicze Warsztaty Oświęcimskie²³. We wnętrzu gmachu przeprowadzono zasadnicze zmiany. Drzwi między salami zlikwidowano, zastępując je przejściami nie osłoniętymi, stwarzając w ten sposób możliwość swobodnej cyrkulacji publiczności. Cienkie ścianki działowe zlikwidowano, uzyskując z dotychczasowych ośmiu niewielkich pomieszczeń 5 dużych sal, dostosowanych do potrzeb ekspozycji muzealnych. Zmodernizowano instalację centralnego ogrzewania. Przewody, nałożone dotychczas przeworycznie na zewnątrz ścian, ukryto wewnątrz, zmieniając jednocześnie

²³ Pomocnicze Warsztaty Oświęcimskie zostały zorganizowane przez Naczelną Dyrekcję Muzeów i Ochrony Zabytków w celu zapewnienia muzeom przeszkolonych, wykwalifikowanych robotników, gwarantujących właściwe wykonanie wszelkich prac związanych z budownictwem muzealnym.



Gmach Muzeum Regionalnego w Radomiu przy ul. Nowotki 12

stare grzejniki oraz kocioł. Przewody elektryczne zainstalowano w ścianach, podłogi z surowych sosnowych desek zastąpiono parkietami.

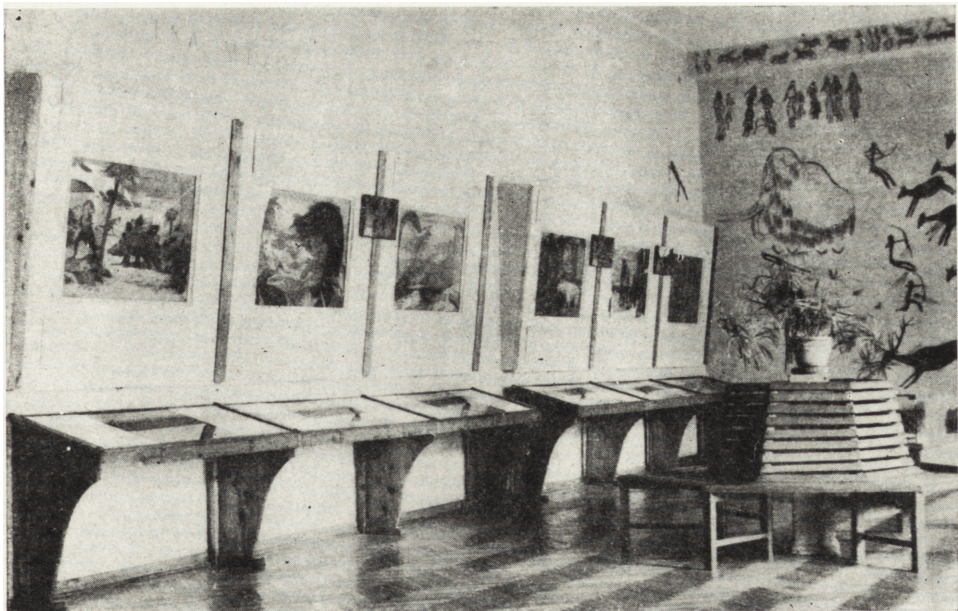
Po ukończeniu robót remontowych przystąpiono do organizacji wystaw. Salę pierwszą, po prawej stronie hallu, potraktowano jako wstępną. Pośrodku, na oszklonym dwustronnym ekranie umieszczono portrety wybitnych ludzi nauki, których osiągnięcia były punktami zwrotnymi w dziejach nauki i kultury ludzkiej: Mikołaja Kopernika, Leonarda da Vinci, Izaaka Newtona i Marii Curie-Skłodowskiej. Następną salę poświęcono zagadnieniom budowy materii. Na planszy pokazano schematycznie budowę białka, budowę atomu i teorię jego rozbicia. W nawiązaniu do budowy atomu zobrazowany był system słoneczny oraz liczne fotogramy i rysunki galaktyk. Najistotniejszym akcentem wystawy było zagadnienie powstania i rozwoju życia na ziemi, któremu poświęcono salę największą. Pomijając niemożliwą do zilustrowania erę archaiczną, rozpoczęto ekspozycję od początku ery paleozoicznej, kończąc na kenozoicznej, na pojawieniu się człowieka. W trzynastu barwnych dioramach przedstawiono pojawianie się i zanikanie poszczególnych gatunków. W gablotach pod dioramami umieszczono okazy skał i skamielin ilustrujące odpowiednie okresy. Teksty i ilustracje objaśniały formowanie się skorupy ziemskiej i świata organicznego w rejonie świętokrzyskim. Nad oknami biegł fresk obrazujący rozwój życia zwierzęcego od gatunków najdawniejszych, z móż sylurskich, poprzez gady i płazy mezozoiku, do najwyżej ukształtowanych kręgowców. Akcent końcowy stanowił fresk będący kopią malowideł skalnych basenu Morza Śródziemnego.

W dalszej części wystawy zobrazowano rozwój społeczeństw ludzkich od okresu wspólnoty pierwotnej, poprzez okres niewolnictwa, feudalizm, kapitalizm, ruchy rewolucyjne — do Wielkiej Rewolucji Październikowej. Zakoń-

czenie stanowiła ekspozycja okresu międzywojennego, okupacji hitlerowskiej, upadku faszyzmu i osiągnięć pierwszego dziesięciolecia Polskiej Rzeczypospolitej Ludowej. Część historyczna wystawy była ilustrowana eksponatami jedynie z okresu wspólnoty pierwotnej. Dalsze dzieje ludzkości pokazano na planszach, operując tekstem, rysunkami i fotogramami. Całość, stanowiąca skrótowy przegląd chronologiczny rozwoju życia, potraktowana popularnie, była dobrym materiałem pomocniczym dla realizacji programu szkolnego klas licealnych.

Uzupełnieniem zagadnienia była otwarta w następnym roku druga ekspozycja stała, obrazująca rozwój społeczeństw na przykładzie Radomia, pt. *Historia Radomia*. Wykorzystano na ten cel piętro gmachu po gruntownej adaptacji. W wyniku przeprowadzonych prac adaptacyjnych zlikwidowano małe, niewysokie sale rozmieszczone po dwóch stronach korytarza, uzyskano osiem dużych sal, zapewniających właściwą cyrkulację publiczności. W sześciu salach rozmieszczono wystawę historyczną, dwie rezerwując na wystawy zmienne. Scenariusz do *Historii Radomia* opracowała mgr Włodzimiera Drewniewska.

W pierwszej sali umieszczone były wykopaliska sprzed 3 000—2 500 lat oraz krótka informacja o grodzisku zwanym Piotrówką, najwcześniejszym załączku dzisiejszego Radomia. Bogactwo ekspozycji podnosiły rekonstrukcje grobów: kloszowego i rzędogo oraz makieta Piotrówki wykonana przez art. plast. Irenę Cichowską. Następny temat dotyczył Radomia kazimierzowskiego, tj. tego okresu, kiedy miasto zostało przeniesione w kierunku północno-wschodnim w stosunku do Piotrówki i otoczone murami. Zagadnienie ilustrowały plany i teksty na planszach. Ponadto pokazano fotografie i dokumenty, mówiące o założeniu cechu kuśnierzy i szewców. Pośrodku sali stała makieta



Fragment sali przyrodniczej z ekspozycji *Rozwój świata*

gotyckiego zespołu klasztornego bernardynów, wykonana na podstawie starych planów, opracowana przez art. mal. Halinę Hermanowicz.

W trzeciej sali zobrazowany był rozwój handlu i wytwórczości rzemieślniczej XVI w. Szczegółowo opracowane plansze mówiły o przebiegu traktów handlowych, rozmieszczeniu targowisk, ilości kuźni na terenie ziemi radomskiej. Rozwój i osiągnięcia rzemiosła, jako zagadnienie bardzo istotne dla miasta, ilustrowane były oryginalnymi eksponatami. Przykładem wysokiej jakości wyrobów rzemieślniczych były żelazne drzwi do zakrystii dawnego kościoła Św. Wacława, o pięknym, renesansowym ornamentcie, oraz żelazna renesansowa skrzynia. Obydwa przedmioty, datowane i sygnowane, wykonane były w warsztacie Piotra Prazmy ze Klwowa. Czwarta sala obrazowała wojny szwedzkie.

Głównym akcentem wystawy była duża makieta Radomia średniowiecznego. Miasto w ujęciu murów obronnych, otoczone fosą, przetrwało bez zasadniczych zmian od czasów kazimierzowskich do XVII w., do najazdu Szwedów, którzy rozbili mury, a miasto spalili. Makieta, opracowana na podstawie opisów i biegu ulic, była doskonałym przykładem założeń miast średniowiecznych. Wykonali ją art. plastycy Halina i Jędrzej Krysińscy. W tej samej sali umieszczono plansze ilustrujące pierwszy rozbiór Polski, powstanie kościuszkowskie oraz osiągnięcia Radomia na polu oświaty i nauki w okresie Oświecenia.

Sala piąta przeznaczona była na zobrazowanie wieku XIX — okresu niewoli, dwóch powstań i następującej po nich martyrologii narodu. Wykorzystano do tego celu fotografie, dokumenty i pamiątki po powstańcach. Wydarzenia historyczne pokazano na tle zagadnień dotyczących rozwoju społecznego i gospodarczego. Umieszczono tu dziewiętnastowieczne plany Radomia, dokumenty archiwalne z planami poszczególnych budowli i planszę ilustrującą otwarcie kolei Iwanogrodzko-Dąbrowskiej z r. 1875. Ekspozycję uzupełniała używana w tym okresie broń palna i biała.

Salę szóstą, ostatnią, poświęcono wydarzeniom z lat 1905—1907. Tu ekspozowano prasę i pisma szkolne mówiące o strajku uczniów, listy chłopów domagających się wprowadzenia języka polskiego w urzędach gminnych oraz fotografie aresztowanych Polaków, którzy po roku 1905 zesłani zostali na Sybir. Na ścianach rozwieszono kopie sztandarów robotniczych z hasłami rewolucyjnymi wypisanymi odręcznie farbą lub wapnem. Zobrazowanie ruchów wyzwolńczych z pierwszych lat XX w. stanowiło zakończenie ekspozycji, której nie można było doprowadzić do okresu współczesnego z powodu trudności lokalowych. Obydwie wystawy stałe, zarówno *Rozwój świata* jak i *Historię Radomia*, zharmonizowane z programem szkół średnich, były chętnie odwiedzane przez wycieczki szkolne. W salach muzealnych odbywały się lekcje pogładowe z zakresu geografii, geologii i historii.

Wydarzeniem historycznym w życiu muzeum radomskiego była wizyta czołowych muzeologów świata, przybyłych do Polski na uroczystą inaugurację pierwszego Międzynarodowego Tygodnia Muzealnego. W dniu 24 września 1956 r. zapoznali się z pracą naszego muzeum m. in.: J. van der Haagen, dyrektor Departamentu Muzeów UNESCO; G. H. Riviere, dyrektor Międzynarodowej Rady Muzeów ICOM w Paryżu; N. Novotny, dyrektor Galerii Narodowej w Pradze; V. Denstein, dyrektor Muzeum Narodowego w Pradze; M. H. Maxy, dyrektor Muzeum Narodowego w Bukareszcie; G. E. Pagany, dyrektor Muzeum Narodowego w Budapeszcie. Pozytywną opinię gości o stałych ekspozy-

cyjach muzeum przekazał nam pismem z dnia 1 X 1956 r. gospodarz imprezy, dyrektor Muzeum Narodowego w Warszawie, prof. dr Stanisław Lorentz.

W miarę rozwoju placówki wyłaniały się coraz to nowe problemy i zagadnienia, powstające w wyniku gwałtownych przemian zachodzących w okresie powojennym w życiu wsi. Zmuszały one do rejestrowania zarówno wydarzeń bieżących, jak i zdobycia oraz opracowania dokumentacji z przeszłości kultury duchowej i materialnej ludu, zmuszały do pogłębienia wiedzy o regionie. W r. 1958, w wyniku konferencji w Muzeum Świętokrzyskim — postanowiono zorganizować dział etnograficzny w muzeum radomskim. Inicjatorką projektu, opiekunką i zawsze życzliwym doradcą była mgr Aleksandra Dobrowolska, kustosz Muzeum Świętokrzyskiego w Kielcach.

Podjęto badania penetracyjne, które objęły tereny leżące w widłach Wisły i Pilicy, na południe po rzekę Kamienną. Okazało się, że region nie jest tak ubogi, jak to głosiła legenda, że pomimo dużych zniszczeń wojennych dochoowało się dużo ciekawych dawnych zabytków.

Strój kobiecy został skompletowany w kilkunastu odmianach. Ciekawie przedstawiał się zbiór kilimów i innych tkanin z różnych stron regionu, a więc o różnych raportach, w których dominują surowe, ciemne barwy, charakterystyczne dla Puszczy Radomskiej. Na uwagę zasługują piękne wyroby kowalskie z Bierwiec: okucia do wozów i drzwi, zawiasy, lichtarze i inne. Duże trudności stwarza gromadzenie narzędzi pracy, sprzętu, a nawet stroju męskiego, którego fragmenty zachowały się jedynie w kilku miejscowościach. Łącznie zebrano około 200 eksponatów, które pozwalają na stworzenie samodzielnej ekspozycji, niemniej dział ten wymaga jeszcze długoletnich badań, wytrwałych uzupełnień, dalszych zakupów i opracowań.



Fragment wystawy *Sztuka ludowa województwa kieleckiego* (listopad 1958 r.)

W związku z ogólną decentralizacją, przeprowadzoną w skali państwowej, Muzeum Regionalne w Radomiu przeszło pod opiekę Prezydium Miejskiej Rady Narodowej. Wszelkie związane z tym formalności zostały dokonane dn. 14 maja 1958 r. Protokół zdawczo-odbiorczy podpisali: przedstawiciel Centralnego Zarządu Muzeów, mgr Zofia Paziowa, w imieniu Wojewódzkiej Rady Narodowej — zastępca Konserwatora Wojewódzkiego, mgr Paweł Morawski, oraz dyr. Muzeum Świętokrzyskiego w Kielcach, Edmund Massalski. Miejscowe władze terenowe reprezentowali: kierownik Wydziału Kultury, Maria Wiecińska, oraz kierownik Muzeum Regionalnego w Radomiu, mgr Anna Apanowicz.

Decentralizacja wpłynęła w pewnym stopniu na wysunięcie zagadnień regionalnych na pierwszy plan. Badania tych problemów w zakresie archeologii, geologii, historii i etnografii zyskały życzliwe poparcie i pomoc finansową Prezydium MRN.

Przy współpracy Muzeum Ziemi została zorganizowana wystawa pt. *Geologia ziemi radomskiej*. Otwarcie jej nastąpiło 1 lutego 1959 r. Wystawa obrazowała historię budowy skorupy ziemskiej na terenie regionu radomskiego. Trzy ekspozycje stałe wypełniły obydwie kondygnacje gmachu. Dwie nieduże sale o łącznej powierzchni 70 m² nie rozwiązywały problemu eksponowania wystaw czasowych. Wyłoniła się stąd konieczność najpierw częściowej, a następnie całkowitej likwidacji wystaw stałych.

W styczniu 1961 r. Wydział Kultury i Instytut Historii Kultury Materialnej PAN, Ekspedycja Badań nad Początkami Radomia, przygotowały pokaz ilustrujący stan badań i warsztat pracy archeologa. Na wystawę przeznaczono wszystkie sale pierwszego piętra, likwidując tym samym *Historię Radomia*. Zmiana była podyktowana nie tylko względami lokalowymi, ale przede wszystkim rzeczowymi. Wystawa poprzednia w świetle nowych odkryć pracującej ekipy archeologicznej była poważnie zdezaktualizowana i wymagała gruntownego przepracowania. Do ekspozycji należałoby włączyć również efekty ciekawych odkryć członków Klubu Miłośników Radomia. Ta aktywnie działająca i współpracująca z muzeum organizacja, w myśl hasła: — „Relikty do muzeum, dokumenty do archiwum” — przekazała fragmenty renesansowych detali zamku radomskiego, odnalezione w trakcie zakładania zieleńca przy zbiegu ulic Małej i Wałowej. Tenże klub podjął myśl zebrania dokumentacji do historii rozwoju rzemiosła na terenie miasta. Do akcji włączyło się zarówno archiwum, jak i muzeum. Rozpoczęła się akcja gromadzenia realiów, która w przyszłości pozwoli prawdopodobnie na wyczerpujące zobrazowanie tej dziedziny życia naszego miasta. W wyniku podjętych akcji zbiory dotyczące historii Radomia są obecnie bogatsze, niż w okresie trwania wystawy. Otwarcie ekspozycji uwarunkowane jest wygospodarowaniem odpowiednich sal.

W r. 1960 muzeum przystąpiło do organizowania galerii malarstwa polskiego XIX i XX w. Dzięki życzliwemu zainteresowaniu jednostek nadrzędnych otrzymano z Zarządu Muzeów i Ochrony Zabytków kredyty na pierwsze zakupy dzieł sztuki. Inicjatywę tę poparło Prezydium Miejskiej Rady Narodowej. Uzyskane fundusze, choć skromne, pozwoliły na stworzenie podstaw stałej galerii. Otwarcie ekspozycji nastąpiło 3 maja 1962 r. Do najcenniejszych dzieł stanowiących własność muzeum należą prace F. Kostrzewskiego, W. Gersona, W. Łosia, St. Wolskiego, A. Kędzierskiego, St. Masłowskiego, J. Fałata i J. Matejki. Galerię uzupełniają liczne pozycje przekazane w formie depozytu przez Muzeum Narodowe w Warszawie oraz przez Muzeum Święto-



Fragment ekspozycji XIV Ogólnopolskiej Wystawy Plastyki (grudzień 1958—
luty 1959)

krzyskie w Kielcach. Dotyczą one przeważnie okresu wcześniejszego. Są to dzieła M. Bacciarellego, J. Lampiego, J. Grassiego, P. Norblina, P. Michałowskiego i innych²⁴. Reakcja społeczeństwa jest dowodem, że tego rodzaju ekspozycja była w środowisku radomskim bardzo pożądana. Zainteresowanie jest duże, a wyraża się w stale wzrastającej frekwencji.

Na posiedzeniu Rady Programowej do Spraw Rozwoju Muzealnictwa Województwa Kieleckiego podjęto decyzję likwidacji wystawy stałej pt. *Rozwój świata*. Wytworzyła się tu sytuacja analogiczna, a może bardziej jaskrawa niż z *Historią Radomia*. Wystawa w okresie dziesięciu lat zdezaktualizowała się w wyniku nowych odkryć. Dotychczasowa część historyczna, tylko w minimalnym stopniu poparta eksponatami, nie spełniała już obecnie wymaganych warunków. Ekspozycję podzielono na dwie części: przyrodniczą i historyczną. Część przyrodniczą, obejmującą dioramy na temat rozwoju życia, ilustrowane skamielinami, przekazano Studium Nauczycielskiemu. Część historyczną wystawy oddano do Młodzieżowego Domu Kultury. Uzyskane sale postanowiono wykorzystać nie tylko do celów ekspozycji muzealnych, ale przede wszystkim do celów oświatowych. Realizując rzucone przez Zarząd Muzeów hasło: — „Muzea — uniwersytetami kultury” — postanowiono na sesji Prezydium Miejskiej Rady Narodowej w dniu 2 września 1962 komórkę taką zorganizować w Muzeum Regionalnym w Radomiu. Przyznane na ten cel kredyty umożliwiły przeprowadzenie remontu kapitalnego gmachu, dzięki któremu zainstalowano

²⁴ Mgr Andrzej Szpakowski, autor scenariusza galerii, napisał w „Roczniku Muzeum Świętokrzyskiego” (t. I, Kraków 1963, s. 143) wyczerpujący artykuł o zbiorze dzieł sztuki i planach na przyszłość muzeum radomskiego.

w dwóch salach parteru światło górne; najważniejszą inwestycją było urządzenie kabiny filmowej dla aparatu wąskotaśmowego. Zastosowanie filmu w czasie prelekcji przyczyni się bez wątpienia do rozszerzenia i uatrakcyjnienia akcji oświatowej.

Uroczysta inauguracja Uniwersytetu Kultury, połączona z otwarciem wystawy gobelinów wawelskich, nastąpiła 18 stycznia 1964 r. Na uroczystość przybyli: dyrektor Zarządu Muzeów i Ochrony Zabytków, mgr M. Ptaśnik; wicedyrektor Państwowych Zbiorów Sztuki na Wawelu, mgr St. Zając; dyrektor Muzeum Świętokrzyskiego w Kielcach, mgr Alojzy Oborny; dyrektor Muzeum w Jędrzejowie, dr T. Przykowski; kierownik Muzeum w Sandomierzu, mgr K. Załuska, oraz liczni przedstawiciele muzeów Kielecczyny i społeczeństwa radomskiego. Otwarcia wystawy dokonał przewodniczący Miejskiej Rady Narodowej, ob. Wacław Telus.

W oparciu o instytucje: Archiwum, Bibliotekę Miejską, Klub Miłośników Radomia — muzeum ma obecnie duże możliwości rozwoju. Współpraca ze Studium Nauczycielskim i szkołami średnimi wpływa na popularność placówki na terenie miasta.

Stalą bolączką są niewłaściwe, ciasne magazyny. Z powodu braku odpowiedniego pomieszczenia przeznaczono na magazyn obrazów długi i ciemny korytarz, wygospodarowany przy okazji adaptacji pierwszego piętra. Otwory drzwiowe, prowadzące poprzecznie z sal na korytarz, zostały zamurowane, ponieważ sale połączono między sobą bezpośrednio. W tym pomieszczeniu, pozbawionym urządzeń wentylacyjnych, mieści się oprócz obrazów ceramika i porcelana oraz dział ornitologiczny. Drugi magazyn, umieszczony na oszklonej werandzie o powierzchni 16,5 m², mieści zbiory archeologiczne, historyczne, militaria, egzotykę i varia. Ze względu na brak pomieszczeń nie można zorganizować stałych ekspozycji o tematyce regionalnej, chociaż zasoby magazynowe są do tego celu wystarczające.

Pomimo dużych trudności rozwój placówki na przestrzeni dwudziestolecia rysuje się wyraźnie, a frekwencja zwiedzających wzrasta systematycznie. Zorganizowano w tym okresie ogółem 146 wystaw zmiennych, wygłoszono ponad 350 odczytów, które, podobnie jak i wystawki oświatowe, organizowane są nie tylko na terenie Radomia, ale i w okolicznych miastach oraz na wsiach. Muzeum współpracowało z instytucjami oświatowymi w Koźienicach, Biało-brzegach, Szydłowcu, Piastowie, Gniewoszowie, Sadkowie. Rozwój działalności unaoczniają załączone tabelki:

FREKWENCJA

| lata | 1946 | 1954 | 1958 | 1962 | 1964 pierwsze półroczce |
|------------|-------|--------|--------|--------|-------------------------------|
| ilość osób | 4 402 | 10 759 | 24 326 | 25 136 | 45 751 |

ODCZYTY

| lata | 1957 | 1960 | 1961 | 1962 | 1963 |
|----------------|------|------|------|------|------|
| ilość odczytów | 24 | 46 | 29 | 36 | 88 |

BIBLIOGRAFIA

1. E. Chwalewik *Zbiory polskie*, Warszawa-Kraków 1927.
2. E. Rastawiecki *Słownik malarzów polskich*, [b. m.] 1850.
3. J. Wiśniewski *Dekanat radomski*, Radom 1911.
4. Fr. M. Sobieszcański *Wycieczka archeologiczna w niektóre strony guberni radomskiej odbyta w r. 1851*, t. IV.
5. M. Siarczyński *Opis powiatu radomskiego*, Warszawa 1847.
6. J. Luboński *Monografia historyczna miasta Radomia*, Radom 1907.
7. S. Thugutt *Przewodnik po Królestwie Polskim — Kieleckie i Radomskie*, Warszawa 1849.
8. „Nasze Drogi”, organ Nauczycielstwa Polskiego, Radom 1923, nr 4.
9. „Ziemia. Organ Polskiego Towarzystwa Krajoznawczego. Dwutygodnik Krajoznawczy Ilustrowany”, t. XV, Warszawa 1930, nr 5.
10. Wł. Antoniewicz *Muzeum PTK w Radomiu*, „Ziemia” 1930, nr 15—18.

ИСТОРИЯ МУЗЕЯ ГОРОДА РАДОМА

Радомский музей был открыт для публики 18 марта 1923 г. В основу его легли коллекции князя Яна Вишневецкого, переданные собирателем в 1913 г. Польскому краеведческому обществу. В коллекциях преобладали археологические и исторические памятники и находки.

Во время войны гитлеровские захватчики разграбили или увезли большую часть собраний. Заведующий музеем Станислав Тшебинский, человек редких качеств, погиб в Освенциме. После освобождения Польши, в апреле 1945 г. Музей возобновил свою деятельность в здании на улице Новотко (дом № 12), где он помещается до сих пор. В течение семи послевоенных лет дирекция Музея, совместно с Обществом любителей изящных искусств и Профессиональным союзом художников, устраивала выставки изобразительного искусства, а также исторические и региональные выставки.

В 1953 г. началась реорганизация Музея. На первом этаже была устроена экспозиция, показывающая возникновение и развитие жизни на земле. Выставка продолжалась с 1954 до 1963 года. Второй этаж заняла экспозиция истории Радомы. В течение нескольких лет проводились подготовительные работы, предшествовавшие открытию этнографического отдела, в котором собраны экспонаты по материальной культуре Радомского района. С 1958 г. устраиваются временные выставки.

В результате проведенной в стране децентрализации управления музеями радомский Музей оказался по покровительством Городского совета депутатов трудящихся.

Важным достижением явилось открытие постоянной галереи польской живописи XIX столетия и „Университета культуры”, начавшего свою деятельность в январе 1964 г.

Музей активно сотрудничает с культурными учреждениями и организациями города: с Архивом, Городской библиотекой, Обществом любителей Радомы и др.

С момента реорганизации Музеем было организовано 145 временных выставок и свыше 350 лекций. Деятельность Музея охватывает ежегодно в среднем 30 000 человек.

HISTORY OF THE REGIONAL MUSEUM OF RADOM

The Museum of Radom was thrown open to the public on March 18th, 1923. Its basis was made up of the Rev. Jan Wiśniewski's collections which in 1913 had been conveyed by the founder to the Society of Polish Hikers. Among the above collections there prevailed the archaeological and the historical ones.

In the war period the major part of the collections was pillaged and carried away by the occupants. Stanisław Trzebiński, the friendly and careful keeper of the Museum, was killed in the concentration camp of Oświęcim. After the liberation in April 1945, the Museum of Radom started its activities in the building in No 12 Nowotko-Street where it has been located till nowadays. For seven years after the war the Direction of the Museum, in co-operation with the Society of the Friends

of the Fine Arts and the Artists' Trade Union, had used to organize exhibitions in the field of history and the plastic arts, as well as the regional ones.

In 1953 the reorganization of the Museum was undertaken. The exhibition presenting the beginning and development of life on the earth was organized throughout the first floor of the said building; it lasted from 1954 till 1963. The second floor was destined for permanent exhibitions illustrating the history of Radom. After preparations which had continued for some years, the Ethnographical Department was opened, too. It aimed at the presentation of the material culture of the region of Radom. Arrangements for periodical exhibitions of the above department have been made since 1958. Owing to nation-wide decentralization the Museum has passed under the patronage of the Presidium of the National Council of Radom. The permanent exhibitions devoted to the development of the world and to the history of Radom were closed, after they had ceased to appeal to the public's interest.

Organization of the permanent Gallery of Polish 19th-Century Painting and inauguration of the University of Culture starting its activities in January 1964, have been a considerable achievement.

The Museum actively co-operates with such cultural establishments of Radom as the Archives, the Municipal Library, the Club of the Lovers of Radom, and so on. Since the period of reorganization of the Museum up to the present time 143 variable exhibitions have been organized and above 350 lectures have been given. Average annual frequency amounts to 30 000 visitors.