

Alina Wiercińska

Charakterystyka antropologiczna szkieletu ludzkiego z jamy 16 na stanowisku Pieczyska w Zawichoście, pow. Sandomierz

Rocznik Muzeum Świętokrzyskiego 4, 35-43

1967

Artykuł został zdigitalizowany i opracowany do udostępnienia w internecie przez Muzeum Historii Polski w ramach prac podejmowanych na rzecz zapewnienia otwartego, powszechnego i trwałego dostępu do polskiego dorobku naukowego i kulturalnego. Artykuł jest umieszczony w kolekcji cyfrowej bazhum.muzhp.pl, gromadzącej zawartość polskich czasopism humanistycznych i społecznych.

Tekst jest udostępniony do wykorzystania w ramach dozwolonego użytku.

ALINA WIERCIŃSKA

CHARAKTERYSTYKA ANTROPOLOGICZNA SZKIELETU LUDZKIEGO Z JAMY 16 NA STANOWISKU PIECZYSKA W ZAWICHOŚCIE, POW. SANDOMIERZ

Celem niniejszego opracowania jest przedstawienie rezultatów analizy antropologicznej szkieletu ludzkiego, odkrytego w 1963 r. podczas badań wykopaliskowych prowadzonych przez mgra B. Balcera z Państwowego Muzeum Archeologicznego na stanowisku Pieczyśka w Zawichoście, pow. Sandomierz, w obrębie osady kultury pucharów lejkowatych¹. Datowanie szkieletu w chronologii absolutnej odpowiada 2600 — 2000 lat p. n. e., to znaczy, przypada na środkowy okres neolitu polskiego.

Ze względu na minimalną ilość znalezisk ludzkich szczątków kostnych z wyżej wymienionej kultury neolitycznej w Polsce, odkryty szkielet z Pieczyśka przedstawia dużą wartość informacyjną. Dlatego też w niniejszym opracowaniu będzie podana możliwie szczegółowa charakterystyka morfologiczna.

STAN ZACHOWANIA

Stan zachowania szkieletu i poszczególnych kości jest bardzo dobry (ryc. 1). Uszkodzenie wykazuje lewa łopaska wzdłuż brzegu kręgowego. Brak jest górnej połowy kości ramiennej prawej, lewej kości piętowej oraz kręgów ogonowych. Dalsze braki występują w kościach stopy i dłoni.

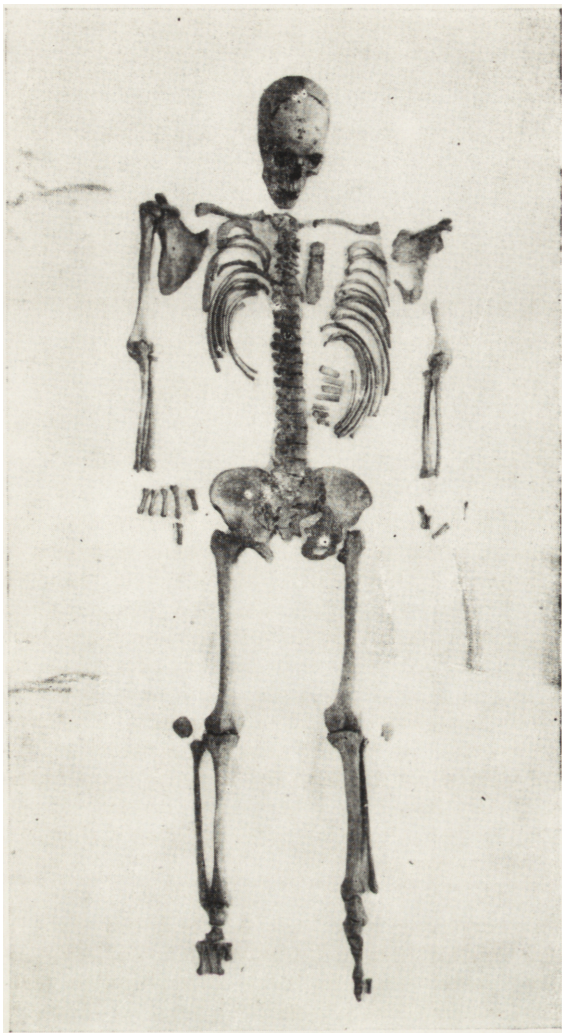
Czaszka z żuchwą nie uszkodzone; zachowały się następujące zęby:

M ₃	M ₂	M ₁	P ₂	P ₁	C	I ₂	—		—	—	C	P ₁	P ₂	M ₁	M ₂	M ₃
M ₃	M ₂	M ₁	—	—	—	—	—		—	—	—	—	—	M ₁	M ₂	M ₃

OPIS MORFOLOGICZNY SZKIELETU POSTKRANIALNEGO

Ogólnie biorąc, wszystkie zachowane kości długie kończyn wykazują dosyć masywną budowę, szczególnie w okolicy nasad, podczas gdy trzony są względnie smukłe i niezbyt grube o miernym urzeźbieniu. Wszystkie nasady są przyrośnięte do trzonów, ale ślady zrostów zaznaczone.

¹ Za przekazanie mi do opracowania szkieletu przez mgra B. Balcera pragnę Mu wyrazić w tym miejscu słowa podziękowania.



Ryc. 1. Szkielet w układzie anatomicznym

Kości miednicy ujawniają niepełną ossyfikację powierzchni stawowych spojenia łonowego i powierzchni uchowatych przy prawie ukończonym skostnieniu grzebieni biodrowych. Łopatki są dość dużych rozmiarów, wydłużone, o zaokrąglonym kącie dolnym i dobrze urzeźbione. Kości udowe o smukłych, dosyć wygiętych trzonach, posiadają masywne głowy, oddzielone krótkimi szyjkami od reszty kości, oraz dużych rozmiarów, również masywne nasady dolne. Kości strzałkowe wykazują ostre urzeźbienie grzebieni międzykostnych, trzony prawie proste i masywne obie nasady. Kość piszczelowa cechuje się poza zdecydowanym urzeźbieniem trzonu i nasad silnym wygięciem górnej nasady ku tyłowi, zaś kość ramienna — bloczkiem o dużych rozmiarach i silnie wgłębionym dołem wyrostka łokciowego.

W przeciwieństwie do kości długich, kości miednicy są niezbyt masywne, typu męskiego, z bardziej pionowym ustawieniem skrzydeł kości biodrowych

i ostrym kątem łonowym. Rozległe i głębokie panewki wskazują na dużą sprawność ruchową w stawie biodrowym. Pomiarów osteometrycznych poszczególnych kości podano w tabeli I.

Ogólnie biorąc, zespół właściwości morfologicznych uzasadnia przynależność szkieletu do osobnika płci męskiej w wieku wczesny *adultus* (około 25 roku życia), który charakteryzował się dobrym rozwojem umięśnienia kończyn, znaczną sprawnością ruchową i wzrostem 163,15 cm (obliczonym według Pearsona).

TABELA I. POMIARY KOŚCI DŁUGICH

Kość	Długość
Humerus l.	305
Ulna pr.	260
Ulna l.	257
Radius pr.	233
Radius l.	230
Femur pr.	432
Femur l.	433
Tibia pr.	365
Tibia l.	361
Fibula pr.	357
Fibula l.	358
Clavicula pr.	143
Clavicula l.	147

\bar{X} = 163,15 cm według Pearsona

OPIS MORFOLOGICZNY CZASZKI

Czaszka badanego osobnika (ryc. 2) cechuje się ogólnie raczej masywną budową i ostrym urzeźbieniem, z wyjątkiem żuchwy przeciętnych rozmiarów, o miernym urzeźbieniu i stosunkowo niskich ramionach z głębokim wcięciem.

Szwy o średnio skomplikowanym przebiegu nie wykazują obliteracji.

Zęby trzonowe są wyróżnione i wykazują słabo starte korony, podczas gdy reszta zębów ujawnia większy stopień starcia, nie zacierający jednak rzeźby powierzchni żujących.

Szczegółowy opis cech morfologicznych podano według tablic kranioskopijnych I. Michalskiego.

Czaszka w *norma verticalis* (ryc. 3) posiada zarys *rhombopentagonoides* (1 : 10), dobrze wykształcone guzy ciemieniowe (ryc. 6) i słabą phenozygię. Czoło jest kanciasto-wypukłe (10 : 7), słabo pochylone (9 : 6), o słabym wale nadoczołowym (24 : 4) i ostro wypukłej gładyszce (11 : 3, ryc. 4).

Okolica nosowa wykazuje bardzo wysoką (19 : 7), ale i szeroką nasadę (27 : 2), bardzo silnie wystające kości nosowe (20 : 16) o profilu wklęsło-wypukłym (21 : 11), kołec nosowy przedni słabo uniesiony (22 : 3) i miernie wystający (23 : 5), dolny brzeg otworu gruszkowatego kształtu trójkątno-gruszkowatego (29 : 10), o brzegu dolnym rozdwojonym (30 : 9).

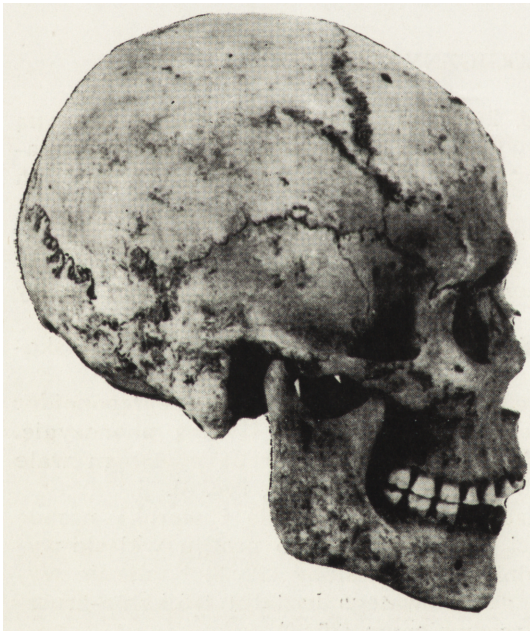
Kości nosowe układają się w kształt trapezowato-flaszowaty (28 : 5). Szczeka górna charakteryzuje się umiarkowanym wcięciem (32 : 6) i słabym przegnac-



Ryc. 2. Czaszka w *norma frontalis*



Ryc. 3. Czaszka w *norma verticalis*



Ryc. 4. Czaszka w *norma lateralis*



Ryc. 5. Czaszka w *norma basilaris*

Ryc. 6. Czaszka w *norma occipitalis*

tyzmem zębodołowym (18 : 9) oraz głębokim dołem ponadczołowym (31 : 4). Oczodoły są dość małe (25 : 5) i prostokątnie trapezowate (26 : 5). Okolice pterionu wykazuje szew dość wąski (12 : 6).

Potylica jest tępo mitrowata (3 : 7) w narysie, z guzowatością grzebykowato-piramidalną (4 : 10) o profilu okrągławo-przyplaszczonym (6 : 11). Ciemię słabo opadające (7 : 10) o kształcie czołowo-schodowatym (8 : 4), dość silne i ostre (5 : 4a) wyrostki sutkowate i tępo trapezowaty łuk zębodołowy *maxilli* (40 : 3) dopełniają obrazu (ryc. 5).

Żuchwa posiada ramię typu stawowego z wyrostkiem trójkątnym (44 : 3), łuk kształtu silnie trapezowatego (46 : 13) i bródkę dość silnie rozwiniętą (45 : 7).

Na podstawie opisu kranioskopijnego można potwierdzić diagnozę użytą wedlug kości postkranialnych. Tak więc budowa czaszki także wskazuje na przynależność do płci męskiej w wieku wczesny *adultus*.

Ponadto ogół cech kranioskopijnych uzasadnia przynależność do odmiany białej, z wyjątkiem słabego prognatyzmu alweolarnego. Może on jednak występować u przedstawicieli elementu kromanionoidalnego, którego obecność w badanym osobniku poświadczona jest ogólnym silnym urzeźbieniem czaszki, szczególnie w okolicy nadoczodołowej oraz dość szeroko rozstawionymi łukami jarzmowymi.

ANALIZA TYPOLOGICZNA

Na podstawie dokonanego opisu kranioskopijnego i cech wskaźnikowych, obliczonych na podstawie pomiarów zdjętych według techniki Martina, można bez trudności ustalić przynależność typologiczną badanego osobnika posługując się definicjami opisowymi typów polskiej szkoły morfologiczno-porównawczej.

Tak więc wyżej sugerowana obecność elementu kromanionoidalnego (Y) na podstawie właściwości kranioskopijnych zdaje się nie ulegać wątpliwości. Cechy wskaźnikowe: wybitnie wystający nos i ostro wyprofilowana twarz — wskazują jednak na wpływ innego elementu. Obserwuje się więc przesunięcie

w kierunku pośredniości (78,3), wąskiego czoła (64,5), długiej twarzy (55,3) zwężenia nosa (48,0) i podwyższenia oczodołów (80,0) czyli cech odzwierciedlających wpływ elementu nordycznego (A). Wobec tego badany osobnik należałby do typu teutońskiego (AY), co potwierdza także dość wysoki wzrost. Diagnozę tę ilustruje zestawienie porównawcze podane w tabeli III.

Typ ten jest liczny w seriach neolitycznych z obszaru Polski, jak to wykazały badania Z. Kapicy (1958). Odsetek jego w składach typologicznych waha się od 5 do 22%.

TABELA II. POMIARY KRANIOMETRYCZNE

Cięciwy		Żuchwa		Łuki	
g-op	180	go-go	88	obwód	510
n-b	109	gn-id	33	g-op	277
n-l	172	gn-go	91	n-b	121
n-i	170	bicond.	116	l-l	123
bll	152	enm-end	51	l-i	68
b-i	153	ekm-ekm	67	au-au	299
l-i	64			pt-pt	220
l-o	98			ast-ast	197
i-o	49				
l-ba	119				
n-ba	96				
ba-o	39				
la-b	136				
eu-eu	141				
ast-ast	103				
ft-ft	91				
co-co	116				
au-au	121				
ms-ms	97				
n-gn	117				
n-pr	73				
n-ns	50				
pr-ba	99				
ol-sta	49				
zy-zy	152				
zm-zm	97				
ek-ek	98				
mf-ek	40				
wys. ocz.	32				
szer. nosa	24				
enm-enm	67				
szer. <i>for. magn.</i>	30				
mf-mf	19				

W s k a ż n i k i :

szerokościowo-długościowy 78,3; wysokościowo-długościowy 75,6; wysokościowo-szerokościowy 96,5; czołowo-ciemieniowy 64,5; całkowity twarzy 88,6; górnotwarzowy Kollmana 55,3; górnotwarzowy Virchova 75,3; oczodołowy 80,0; nosowy 48,0; Flowera 103,1.

TABELA III. ZESTAWIENIE PORÓWNAWCZE DLA TYPU TEUTOŃSKIEGO (AY)

Wskaźnik	Typ		Skala wahań (Z. Kapica i T. Michalski)	Zawichost (A. Wiercińska)
	Neolit X AY (Z. Kapica 1858 r.) ²			
szer. dł.	74,5		70—81	78,3
wys.-dł.	74,1		70—79	75,6
wys.-szer.	99,8		92—104	96,5
czoł.-ciem.	68,5		61—72	64,5
g. tw. K.	50,6		44—52	55,3
g. tw. V.	70,7		65—80	75,3
oczod.	83,9		80—88	80,0
nosowy	46,0		41—48	48,0

A. Wiercińska

² Z. Kapica *Szkice z antropologii historycznej Polski i ziem ościennych*, „Acta Antropologica Univ. Lodziensis”, 1958, Łódź.

АНТРОПОЛОГИЧЕСКАЯ ХАРАКТЕРИСТИКА ЧЕЛОВЕЧЕСКОГО СКЕЛЕТА, ОТКРЫТОГО В ПОСЕЛЕНИИ КУЛЬТУРЫ ВОРОНКООБРАЗНЫХ СОСУДОВ В ЗАВИХОСТЕ, ПОВЯТ САНДОМЕЖ

Целью данного исследования будет опубликование результатов антропологического анализа человеческого скелета, открытого в 1963 году во время раскопочных работ ПМА, проводившихся магистром Б. Бальцером на стоянке Печиска в Завихосте, повет Сандомеж, в границах поселения (Раскоп 16) культуры воронкообразных сосудов.

Датировка скелета в абсолютной хронологии относит его к 2600—2000 годам до н.э., то есть к среднему периоду польского неолита. Принимая во внимание минимальное количество находок человеческих останков вышеназванной неолитической культуры в Польше, открытый скелет представляет собой большую информационную ценность.

Степень сохранности скелета и отдельных костей очень хорошая. Комплекс морфологических особенностей определяет принадлежность скелета субъекту мужского пола в возрасте ранний адитус (около 25 лет), который характеризуется хорошим развитием мускулатуры конечностей, значительной ловкостью движений и ростом $X = 163, 15$ по Пирсону.

Череп изучавшегося скелета характеризуется в целом в общем-то массивным строением и сильным рельефом за исключением нижней челюсти, средних размеров, среднего рельефа с относительно небольшими ветвями и глубоким вырезом. Швы не обнаруживают облитерации и находятся в состоянии средней сложности.

Третьи коренные зубы прорезались и поверхность их слабо стёрта, в то время как остальные зубы обнаруживают большую степень стёртости, затрагивающей однако рельеф жевательных поверхностей. Подробное описание морфологических черт даётся согласно краниоскопическим таблицам Иренеуша Михальского. Совокупность краниоскопических черт доказывает принадлежность к белой расе, за исключением слабого альвеолярного прогнатизма. Однако он может выступать у представителей элемента кроманьонидального, присутствие которого в изучаемом субъекте доказывается общим сильным рельефом черепа, особенно в надглазничной области, а также широко расставленными ярёмными отверстиями.

На основе произведённого краниоскопического описания и определяющих черт, выявленных с помощью обмеров, произведённых по методу Р. Мартина, можно без труда установить типологическую принадлежность исследованного субъекта, пользуясь описательными определителями типов Лодзинской Школы сравнительной морфологии.

Итак, отмеченное выше на основе краниоскопических особенностей присутствии кроманьонидального элемента (У) кажется бесспорным. Некоторые черты, сильно выступающий нос и резко профилированное лицо указывают однако на влияние и другого элемента. Наблюдается тенденция в направлении мезокефальности (78,3), узкого лба (64,5), длинного лица (55,3), сужения носа (48,0) и повышенности глазниц (80,0), то есть черт, отражающих влияние нордического элемента (А). В этом случае исследуемый субъект принадлежал бы к тевтонскому типу (АУ), за что говорит также высокий рост. Этот диагноз иллюстрируется сравнительным сопоставлением на табл. 3.

Тип этот многочислен в неолитических сериях на территории Польши, как это показали исследования З. Капицы (1958). Процент его в типологических строениях колеблется от 5—22%.

ANTHROPOLOGICAL FEATURES OF A HUMAN SKELETON DISCOVERED
IN A SETTLEMENT OF FUNNEL-BEAKER CULTURE AT ZAWICHOST
IN THE SANDOMIERZ DISTRICT

The present paper aims at presenting the results of the anthropological analysis of a human skeleton. The latter was unearthed in 1963, in the course of excavation research of PMA, directed by Mr. B. Balcer M. A., in the field of Pieczysko at Zawichost in the Sandomierz district (pit № 16 of Funnel-Beaker Culture).

According to absolute chronological data, the skeleton comes from 2630—2000 before our era, i. e. from the middle period of the Polish neolithic age. Because of but a very small number of findings concerning human skeletal remains from the above mentioned neolithic culture in Poland, the discovered skeleton provides very important information.

The state of preservation of the skeleton and its particular bones is very good. The whole of morphological properties speaks for a skeleton belonging to a masculine individual at the age of early "adults" (circ. 25 years). Well-developed musculature of the lower extremities, considerable movement effectiveness and growth, $X = 163.15$ according to Pearson, were typical of the individual in question.

Of the examined individual's cranium the following features should be regarded as characteristic: rather robust build, strong relief with the exception of the mandible of average size and medium relief. Besides of the above said features there are also to be mentioned with the individual in question: comparatively low ramus and deep incisure. The sutures do not show any obliteration, their line is fairly complicated.

The third molars are erupted, their crowns hardly abraded, the rest of the teeth reveal a greater degree of abrasion. Therefore the moulding of the occlusal surface has been defaced. Detailed description of the morphological features has been given according to the Cranioscopic Tables by Ireneusz Michalski. All cranioscopic features prove of the individual's belonging to the white variety of man, with the exception of slight alveolar prognathism. The latter, however, may appear with the representatives of the Cro-Magnon component, the presence of which with the examined individual is witnessed by the strong moulding of the cranium, particularly in the region of above the front, as well as by comparatively widespread zygomatic bones.

According to the cranioscopic description and the index features which have been estimated on ground of the measurement according to R. Martin's technique, the typological character of the examined individual may be easily determined by means of the descriptive definitions of type, elaborated by the Morphological-and-Comparative School of Łódź.

Therefore the presence of the Cro-Magnon component (Y) suggested on ground of the cranioscopic properties seems to be undoubtable. The index features however, the considerably projecting nose and sharply moulded face also point to the influence of another element. Thus we may observe shifting towards the middle size of the head (78,3), narrow front (64,5), long face (55,3) intake of the nose and high-placed eye holes, i. e. the features indicating the influence of the Nordic element. Taking the above features into consideration we may suppose the examined individual to be of the Teutonic type (AY). This is also evidenced by his considerable size. This statement is illustrated by comparative compendium given in table № 3.

The above said type appears copiously in neolithic series of that area as shown by Z. Kapica's investigations (1958). Its percentage in typological compositions varies from 5 to 22 per cent.