

Alina Wiercińska

Charakterystyka antropologiczna ludzkich szczątków kostnych z grobu szkieletowego kultury amfor kulistych w Biniątkach, pow. Busko-Zdrój

Rocznik Muzeum Świętokrzyskiego 4, 57-63

1967

Artykuł został zdigitalizowany i opracowany do udostępnienia w internecie przez Muzeum Historii Polski w ramach prac podejmowanych na rzecz zapewnienia otwartego, powszechnego i trwałego dostępu do polskiego dorobku naukowego i kulturalnego. Artykuł jest umieszczony w kolekcji cyfrowej bazhum.muzhp.pl, gromadzącej zawartość polskich czasopism humanistycznych i społecznych.

Tekst jest udostępniony do wykorzystania w ramach dozwolonego użytku.

ALINA WIERCIŃSKA

CHARAKTERYSTYKA ANTROPOLOGICZNA LUDZKICH SZCZĄTKÓW KOSTNYCH Z GROBU SZKIELETOWEGO KULTURY AMFOR KULISTYCH W BINIĄTKACH, POW. BUSKO-ZDRÓJ

Przedmiot niniejszej analizy antropologicznej stanowią szczątki kostne pochodzące z grobu szkieletowego, odkrytego podczas badań wykopaliskowych prowadzonych w 1962 r. przez mgra Z. Pyzika w miejscowości Biniątka, pow. Busko. Na podstawie danych archeologicznych grób określono jako należący do okresu kultury amfor kulistych.

Szczałki szkieletu zostały mi przekazane do opracowania przez mgra Pyzika, za co składam Mu wyrazy serdecznego podziękowania.

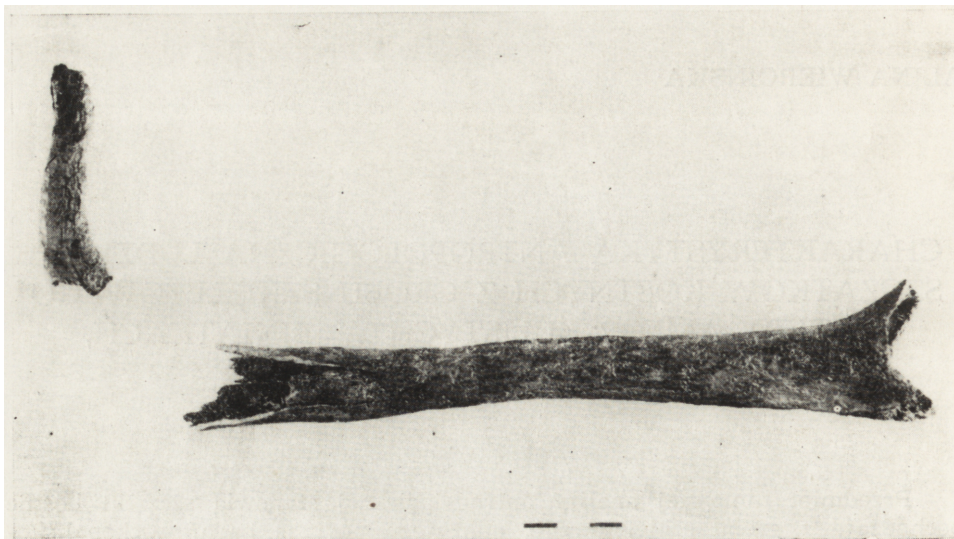
CHARAKTERYSTYKA OPISOWA SZKIELETU

Badane szczątki należały niewątpliwie do jednego osobnika. Ich stan zachowania jest bardzo zły, tak że z największym trudem udało się z drobnych fragmentów wykleić większe fragmenty kości długich i sklepienia czaszki.

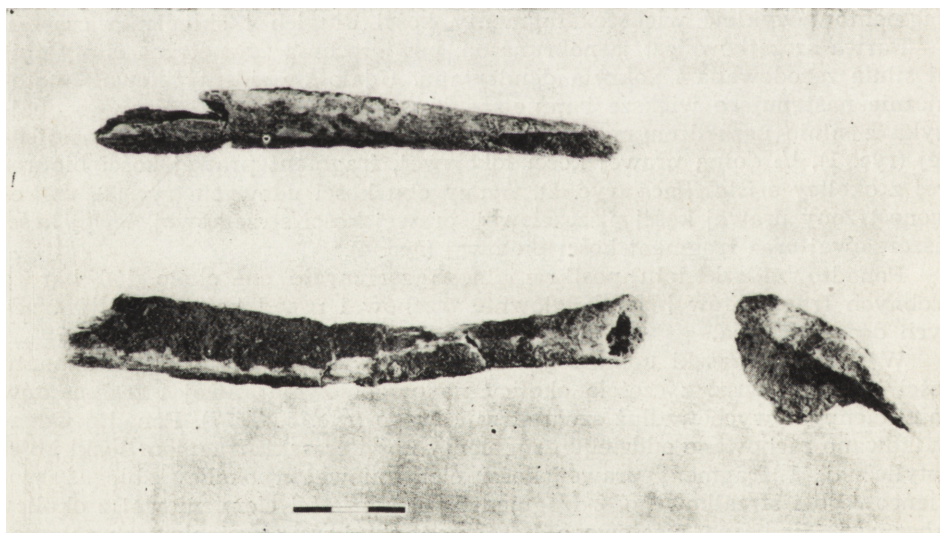
Barwa szczątków jest jasnobrunatna, powierzchnia zewnętrzna istoty zbitonej silnie zerodowana i pokryta dendrytami. Udało się zidentyfikować anatomicznie następujące większe i mniejsze fragmenty kostne: $\frac{1}{2}$ prawego obojczyka z silnie uszkodzonym końcem barkowym, trzon prawej kości ramiennej (ryc. 1), $\frac{1}{2}$ dolną prawej kości łokciowej, fragment prawej kości biodrowej z okolicy *crista iliaca* (ryc. 2), trzony obu kości udowych (ryc. 3), uszkodzone trzony prawej kości piszczelowej, prawej kości strzałkowej, lewej kości piszczelowej oraz fragment kości piętowej (ryc. 4).

Ponadto ze szkieletu postkranialnego zachowało się około 100 bardzo drobnych fragmentów blaszek, głównie trzonów i nasad kości długich, trudnych do oznaczenia.

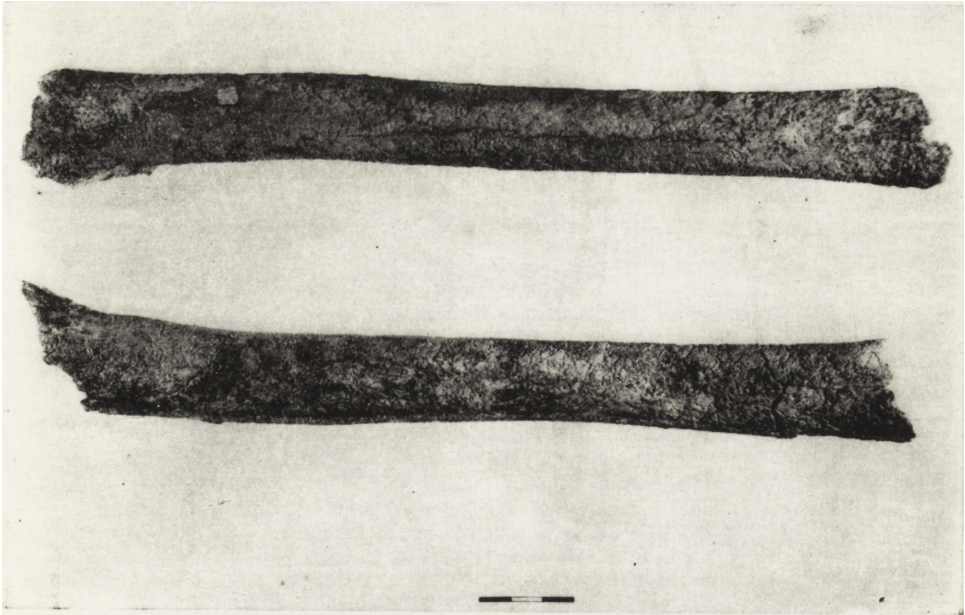
W zakresie czaszki udało się wykleić część kaloty złożonej z fragmentu kości czołowej wraz z częścią okolicy nadoczodołowej prawej i fragmentów kości ciemieniowych wzdłuż szwu strzałkowego (ryc. 5, 6 i 7). Ponadto zidentyfikowano zachowane oddzielne fragmenty kości czaszki: fragment łuski kości potylicznej, 1 fragment prawej kości ciemieniowej z okolicy zbiegu szwu wieńcowego i strzałkowego, 2 fragmenty prawej kości ciemieniowej z okolicy *tuber parietale* i szwu węglowego, 1 fragment obu kości ciemieniowych połączonych szwem strzałkowym, 1 fragment kości skroniowej z okolicy dołu żuchwowego, uszkodzony wyrostek sutkowaty prawy oraz 12 fragmentów kości pias-



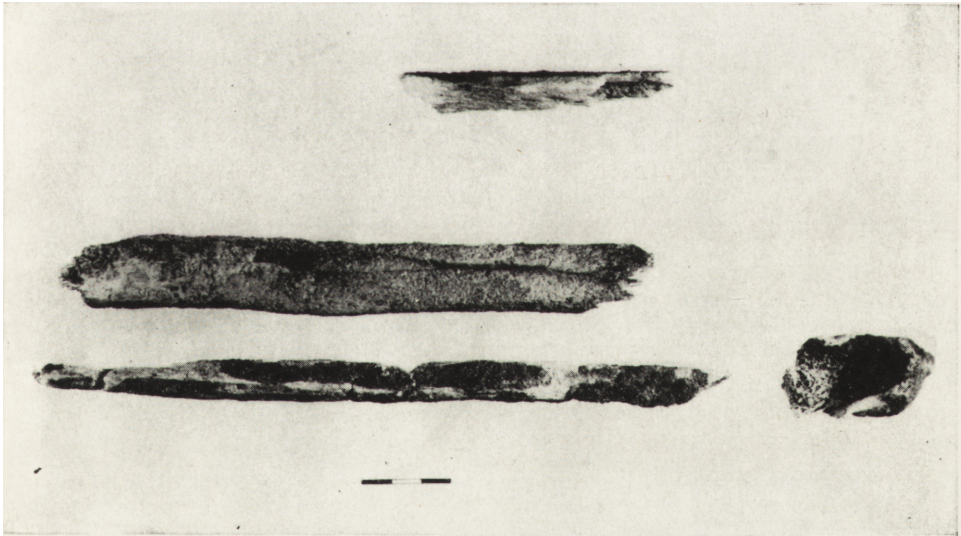
Ryc. 1. Trzon prawej kości ramiennej, powierzchnia tylna, oraz fragment obojczyka



Ryc. 2. Trzony obu kości łokciowych i fragment prawego skrzydła kości biodrowej



Ryc. 3. Trzony obu kości udowych



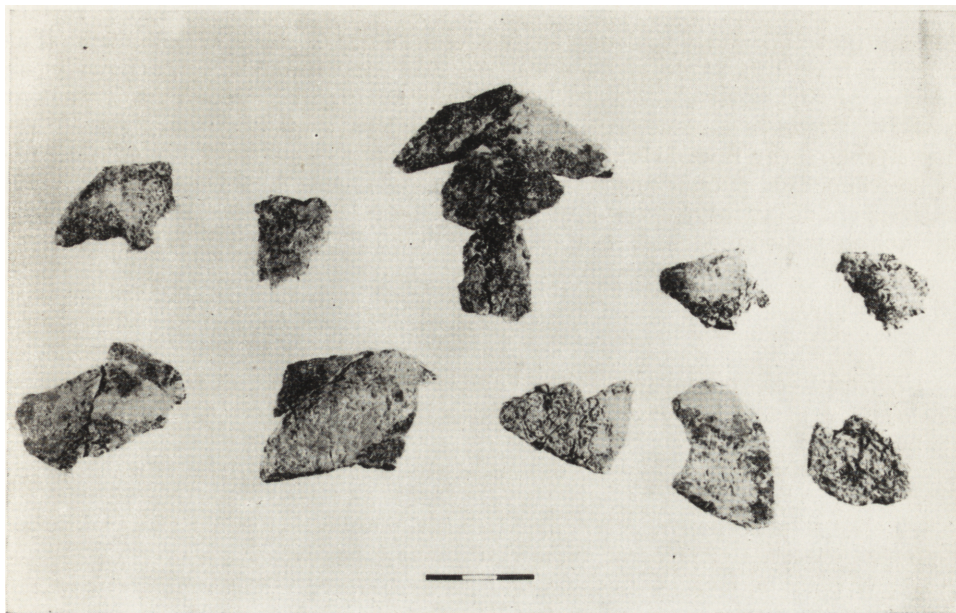
Ryc. 4. Fragmenty trzonów obu kości piszczelowych, strzałkowej prawej oraz kości piętowej prawej



Ryc. 5. Wyklejona część kaloty — *norma lateralis*, strona lewa



Ryc. 6. Wyklejona część kaloty — *norma verticalis*



Ryc. 7. Oddzielne fragmenty kości czaszki

kich czaszki. Zachowane uzębienie jest przedmiotem oddzielnej, odontologicznej analizy, dokonanej przez dr K. Szlachetko.

Wszystkie badane szczątki kostne szkieletu postkranialnego wykazują pełne zakończenie procesów osyfikacji, wskazując na wiek osobnika powyżej kategorii *juvenis*.

Dalszych informacji, umożliwiających zawężenie granic wieku, dostarczają kości płaskie czaszki i analiza odontologiczna. Fragmenty szwów ujawniają ich obliterację na powierzchni wewnętrznej i brak tejże na *exocranium*. Ogół danych uzasadnia więc diagnozę wieku na ok. 25 — 30 roku życia czyli *adultus*.

Budowa morfologiczna szczątków nie może być uchwycona ze względu na ich zły stan zachowania. Można stwierdzić, że kości długie posiadają trzony miernej grubości i przeciętnego urzeźbienia. Trzony kości udowych są słabo wygięte, zaokrąglone, o kresach chropawych dość słabo wykształconych.

Kości płaskie czaszki są dość grube (4 — 6 mm), o szwach niezbyt skomplikowanych, miernie urzeźbione.

Zachowany duży fragment kości czołowej sugeruje pochylone czoło o kształcie dwuwypukłym i dobrze wykształconych łukach nadoczodołowych. Te ostatnie cechy wraz z wyżej opisaną budową morfologiczną kości długich wskazują na przynależność osobnika do płci męskiej. Niestety fragmentaryczność szkieletu, a przede wszystkim brak kości *splanchnocranium* uniemożliwia oznaczenie typu antropologicznego, jak również wykonanie diagnostycznych pomiarów.

Sądząc na podstawie słabej krzywizny fragmentów kości ciemieniowych i wydłużonego kształtu łuski kości czołowej, wydaje się, że czaszka należała do osobnika długogłowego.

Obok ludzkich szczątków kostnych znaleziono zwierzęce, które zostały zidentyfikowane pod względem anatomicznym przez mgra Włodzimierza Ławacza z Instytutu Ekologii Zwierząt Polskiej Akademii Nauk. Zachowały się następujące fragmenty szkieletu krowy (*bos taurus*): *os cuboideum*, fragment *halluxa*, *phalanx metatarsale*, *processus spinosus vertebrae thoracicae*, fragment *femuru* (nr inw. 1110). Przypuszczalny wiek — *juvenis*? Ponadto zidentyfikowano dwa fragmenty *scapuli* i jeden fragment *humerus* (nr inw. 110) należących do świni (*sus sp.*) w wieku *juvenis* i jeden fragment *vertebrae thoracicae* prawdopodobnie psa (*canis sp.*?).

WNIOSKI

W rezultacie przeprowadzonej analizy antropologicznej szczątków szkieletowych z grobu kultury amfor kulistych w Biniątkach należy stwierdzić co następuje:

- a. Należały one do jednego osobnika płci męskiej w wieku *adultus* (25 — 30 r. ż.).
- b. Zły stan zachowania uniemożliwia dokonanie pomiarów oste- i kranio-metrycznych oraz oznaczenie typu antropologicznego.
- c. W rachubę może wchodzić tylko jeden z typów długogłowych.

Alina Wiercińska

АНТРОПОЛОГИЧЕСКАЯ ХАРАКТЕРИСТИКА ЧЕЛОВЕЧЕСКИХ ОСТАНКОВ
ИЗ ЗАХОРОНЕНИЯ КУЛЬТУРЫ СФЕРИЧЕСКИХ АМФОР
В БИНИАТКИ, ПОВЯТ БУСКО-ЗДРУЙ

Предметом проведённого антропологического анализа являются останки костей из захоронения, отнесённого на основании археологических данных магистром З. Пызиком к периоду культуры сферических амфор. Изученные останки принадлежали одной особи. Они очень плохо сохранились, и с огромным трудом удалось склеить часть черепной коробки и большие фрагменты диафиза длинных костей. Основываясь на слабой кривизне фрагментов теменных костей и на продолговатой форме чешуи лобной кости, можно предположить, что они принадлежали субъекту долихоцефальному. Плоские кости черепа довольно толстые, в меру рельефные. У длинных костей диафизы умеренной толщины и средневыраженного рельефа, диафизы бедренных костей — слабо изогнутые, закруглённые, с бугорчатыми концами, ещё слабо сформировавшимися. Все останки посткраниального скелета обнаруживают полное завершение процессов оссификации, фрагменты черепных швов обнаруживают облитерацию на внутренней поверхности и отсутствие таковой на экзокраниуме. Совокупность данных говорит о мужском поле исследуемого субъекта и возрасте около 25—30 лет, то-есть *adultus*. Плохая сохранность сделала невозможным остею и краниометрию, а также определение антропологического типа, однако здесь может идти речь только об одном из долихоцефальных типов.

ANTHROPOLOGICAL CHARACTER OF HUMAN SKELETAL REMAINS
FROM THE SKELETON GRAVE OF GLOBULAR-AMPHORAE CULTURE
AT BINIĄTKI IN THE BUSKO DISTRICT

The subject of the present analysis are the skeletal remains found in the above said grave. The latter according to its archaeological features has been dated to the period of the Globular-Amphorae Culture by Mr. Z. Pyzik M. A.

The examined skeletal remains belong to one individual. Their state of preservation is very bad. Therefore the lining of a part of the skullcap, as well as greater shaft fragments of long bones has cost much pains. According to the slight curve of the fragments of the sincipital bones and to the allongated shape of the frontal-bone the cranium is supposed to have belonged to a dolicocephalic individual. The flat bones of the skull are pretty big and of medium relief. The shaft of long bones show an average robust build and medium relief; the shafts of the thigh bones are slightly bent, rounded; their mesenteries — rough and poorly developed. All the remains of the postcranial skeleton reveal entirely terminated process of ossification. The fragments of the cranium seem to show their obliteration on the inner surface and lack of obliteration on the exocranium. All data point to the masculine sex of the examined individual who must have been an adult of 25—30 years. Because of the bad state of preservation neither the osteometric measurements nor the craniometric ones could be carried out. The definition of the antropological type is also impossible. However, we may reckon only with one of the long-headed types.