

# Zygmunt Włodzimierz Pyzik

---

## Średniowieczne kafle garnkowe z Wierzbowca, pow. Krzemieniec

---

Rocznik Muzeum Świętokrzyskiego 5, 199-206

---

1968

Artykuł został zdigitalizowany i opracowany do udostępnienia w internecie przez Muzeum Historii Polski w ramach prac podejmowanych na rzecz zapewnienia otwartego, powszechnego i trwałego dostępu do polskiego dorobku naukowego i kulturalnego. Artykuł jest umieszczony w kolekcji cyfrowej [bazhum.muzhp.pl](http://bazhum.muzhp.pl), gromadzącej zawartość polskich czasopism humanistycznych i społecznych.

Tekst jest udostępniony do wykorzystania w ramach dozwolonego użytku.

ZYGMUNT WŁODZIMIERZ PYZIK

## ŚREDNIOWIECZNE KAFLE GARNKOWE Z WIERZBOWCA, POW. KRZEMIENIEC

W zbiorach Państwowego Muzeum Archeologicznego w Warszawie, pod numerem inwentarzowym 1338 (nr magazynowy 96/c), znajdują się interesujące materiały ceramiczne z okresu średniowiecza, zebrane w 1933 roku z powierzchni grodziska w Wierzbowcu, pow. Krzemieniec, na Wołyniu przez archeologa-amatora mgr Aleksandra Cynkałowskiego, który w latach 1929—1939 prowadził na wymienionym obszarze poszukiwania z ramienia PMA<sup>1</sup>. Ze względu na to, że w skład wymienionych materiałów wchodzi fragmenty bardzo wczesnych kaflów garnkowych, jakich niewiele dotychczas odkryto na ziemiach polskich i ościennych, zachodzi pilna potrzeba ich opublikowania, tym bardziej że stanowią one bliską analogię do kaflów z wielkiego zespołu z Siekluk w powiecie białobrzeskim, opublikowanego w III tomie „Rocznika Muzeum Świętokrzyskiego”<sup>2</sup>.

Pewną część materiału kaflowego z Wierzbowca, zachowanego tylko w szczątkowym stanie, udało się wylepić, wskutek czego uzyskano dla celów interpretacyjno-poznawczych interesujący materiał, złożony z 6 większych fragmentów kaflów i 42 ułamków różnych rozmiarów.

### MATERIAŁY

1. Fragment kafla garnkowego kształtu doniczkowatego (ryc. 1, b); zachowana część przydenna i środkowa (ze sklejenia kilku większych skorup) do wysokości 13 cm. Jest to kafel obtaczany na kole, wykonany z gliny zawierającej średnio- i gruboziarnistą domieszkę ziarn kwarcu (grubego piasku i żwiru). Ślady obtaczania w postaci poziomych szerokich i płytkich dookólnych żłobków na wewnętrznej ścianie kafla. Dno płaskie, na którym ślady

<sup>1</sup> Wg informacji ustnej A. Cynkałowskiego; zob. także publikację tegoż badacza: *Materiały do pradziejów Wołynia i Polesia Wołyńskiego*, pod red. J. Kostrzewskiego, wyd. PTA, Warszawa 1961, s. 1.

<sup>2</sup> Bardzo dziękuję prof. drowi Z. Rajewskiemu, doc. dr K. Musianowicz i mgrowi A. Cynkałowskiemu za wyrażenie zgody na opublikowanie materiałów kaflowych z Wierzbowca.



Ryc. 1. Wierzbowiec, pow. Krzemieniec (ZSRR).  
Fragmenty kafli garnkowych

odcinania nożem (ryc. 6). Przy dnie kafel jest nieco rozszerzony. Ścianki gładkie, koloru ceglatego, przełom również ceglasty. Średnica dna 11,8 cm, grubość ścianek 0,8 cm.

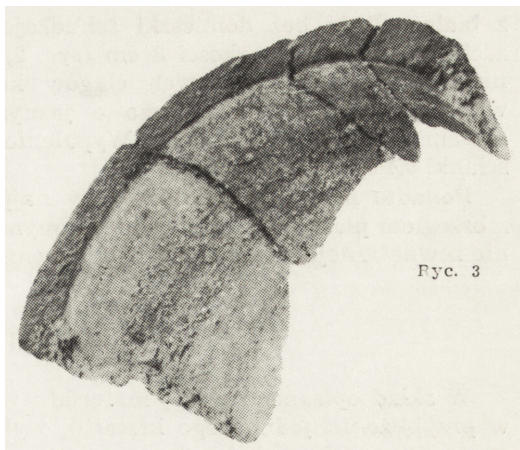
2. Fragment przydenny kafła garnkowego kształtu doniczkowatego, zachowanego do wysokości 11 cm (ryc. 1, c). Ślady obtaczania w postaci prążków widoczne po obu stronach ścianki (ryc. 5). Dno płaskie ze śladami odcinania, zapewne drutem (ryc. 7). Wewnętrzna strona zagładzona palcami. Gлина z domieszką grubych ziarn kwarcu. Powierzchnia ścianek i przełomu — ceglasta. Średnica dna 10,5 cm, grubość ścianek 0,8 cm. Na zewnętrznej stronie ścianki opisanego kafła, na wysokości 3 cm powyżej dna znajduje się warstewka szarej gliny lub iłu, o długości 8 cm i szerokości 3 cm. Jest to ślad umocowania kafła w ścianie pieca.

3. Fragment kafła (ryc. 1, a) wyklejony do wysokości 9,3 cm, o kształcie i cechach ścianek jak wyżej, ze śladami obtoczenia i odcinania dna drutem. Krawędzie dna ostre. Wypalenie dobre. Średnica dna 11 cm.

4. Fragment kafła (ryc. 1, d) wyklejony do wysokości 7,5 cm; ślady obta-



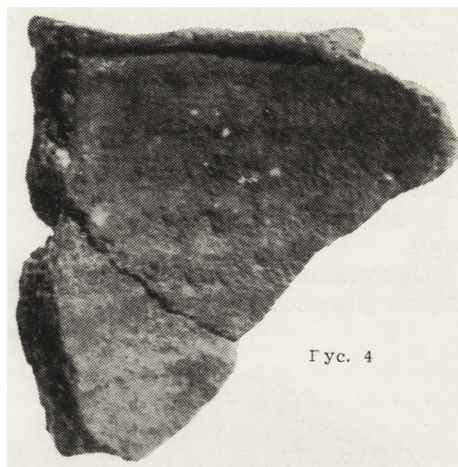
Ryc. 2



Ryc. 3

Wierzbowiec, pow. Krzemieniec  
(ZSRR)

Ryc. 2. Fragment kawałka garnkowego toczzonego na kole. Ryc. 3. Fragment brzozy kawałka. Ryc. 4. Fragment brzozy kawałka



Ryc. 4

czania na ściankach i wewnętrznej stronie dna. Widoczne ślady odcinania dna nożem (?). Średnica dna 10 cm, grubość ścianek 0,8 cm.

5. Fragment brzozy kawałka garnkowego obtoczonego na kole (ryc. 3). Brzeg płaski, rozszerzony (zgrubiony). Opisany fragment pochodzi z kawałka o średnicy otworu 15 cm (według pomiaru rekonstrukcyjnego). Na wewnętrznej stronie ścianki ślady obtaczania. Zewnętrzna strona kawałka nosi ślady spalenizny. Szerokość brzozy 1,3 cm.

6. Fragment brzozy kawałka garnkowego (ryc. 4) ze zgrubionym płaskim brzegiem o szerokości 1,3 cm. Ślady obtaczania mocno uwydatnione. Kafel jest wtórnie przepalony, a po zewnętrznej stronie ponadto osmolony.

7. Fragment brzozy kawałka obtaczanego na kole. Brzeg płaski, zgrubiony, o szerokości 1,5 cm. Wewnętrzna strona ścianki tuż pod krawędzią brzozy osmolona. Średnica otworu kawałka 15 cm (na podstawie rekonstrukcji).

8. Trzydzieści dziewięć ułamków kawałków garnkowych wykonanych ręcznie i obtoczonych na kole, w tym 10 fragmentów z brzegiem, który jest zgrubiony i płaski.

9. Fragment kawałka garnkowego kształtu w przybliżeniu doniczkowego,

z białej glinki bez domieszki schudzającej, wykonanego techniką toczenia, zachowanego do wysokości 8 cm (ryc. 2). Ślady toczenia wyraźne, w postaci nitkowatych i żłobkowatych ciągów koła, na dnie koncentrycznych. Powierzchnia koloru piaskowego o jasnym odcieniu. Dno lekko wklęsłe ze śladami odcinania drutem (?). Wypalenie mocne. Średnica dna 9 cm, grubość ścianki 0,4 cm.

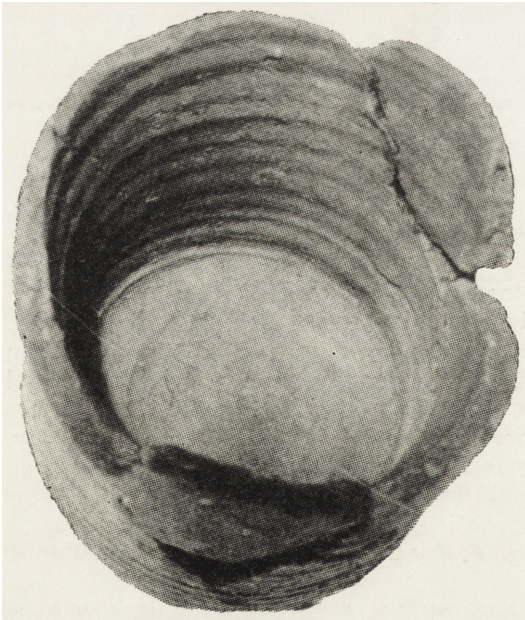
Ponadto mały ułamek brzegowy najprawdopodobniej tego samego kafla, z brzegiem płaskawym lekko odchylonym i podniesionym, podciętym po stronie zewnętrznej. Szerokość brzegu 0,8 cm.

## ANALIZA

W skład opisanego wyżej materiału wchodzi fragmenty kafla garnkowych w przybliżeniu jednolitego kształtu, wykonanych dwiema technikami: obtaczania i toczenia na kole.

W pierwszej kolejności omówiony zostanie materiał reprezentujący kafle obtaczane. Do wykonania kafla należącej do tej grupy użyto gliny zawierającej znaczną ilość materiału schudzającego, na który składa się sztucznie wytworzony gruby piasek i żwir kwarcowy. W ten sposób przygotowane tworzywo można określić jako średnio plastyczne. Silne schudzenie gliny przeznaczonej do wykonania opisanych wyżej kafla przypuszczalnie miało na celu uodpornienie ich na pękanie w czasie trwania procesu wypalania, jak i późniejszego funkcjonowania kafla w piecu, do którego budowy zostały użyte.

Omawiane kafle wykonano techniką ślizgowo-taśmową i poddano je następnie procesowi obtaczania na kole. Ślady silnego obtaczania widoczne są



Ryc. 5. Wierzbowiec, pow. Krzemieniec (ZSRR). Część dolna kafla

Ryc. 6. Wierzbowiec, pow. Krzemieniec (ZSRR). Dno kafla odcinane nożem garncarskim



na całej powierzchni ścianek, nie wyłączając części przydennej (ryc. 5). Wewnętrzną powierzchnię den zagładzano palcami. Kafle odcinano od powierzchni tarczy koła garncarskiego, na którym były formowane i obtaczane, używając do tego celu sznurka (ryc. 7) bądź noża garncarskiego (ryc. 6).

Barwa powierzchni opisywanych kafli, jak też ich przełomów jest ceglasta lub zbliżona do ceglastej. Są one dość mocno wypalone. Ze względu na niezachowanie się w materiale z Wierzbowca ani jednego całego egzemplarza, nie można zbyt dokładnie określić długości i kształtu kafli. Tylko jeden egzemplarz kafla udało się wykleić do wysokości 13 cm; pozostałe fragmenty po wyklejeniu są niższe.



Ryc. 7. Wierzbowiec, pow. Krzemieniec (ZSRR). Dno kafla odcinane drutem albo sznurkiem

Z analizy całości materiału wynika, iż średnia długość kafla wierzbowieckich waha się w granicach 16—18 cm. Jeśli chodzi natomiast o ich kształt, to można je określić w przybliżeniu jako lekko doniczkowate, co wynika między innymi ze stosunku średnicy den (10—12 cm) do średnicy wylotów (15 cm). Gwoli jednak ściślejszego określenia kształtu tych kafla należy powiedzieć ponadto, że dolna ich część ma formę nieomal cylindryczną (ryc. 1), która powyżej jednej trzeciej długości kafla rozchyła się doniczkowato. Brzegi wylotów kafla są szerokie i zgrubione, ukształtowane płasko i poziomo (ryc. 3 i 4). Wyloty kafla są w przybliżeniu koliste.

Jak już zaznaczono na początku niniejszego opracowania, kafle z Wierzbowca stanowią bliską analogię do kafla garnkowych z Siekluk, szczególnie w zakresie ich kształtu, uformowania brzegu wylotów i rozmiarów. Zróżnicowane są natomiast pod względem technologicznym. I tak: kafle siekluckie wykonano techniką ugniatania (pierścieniowo-taśmową), są one słabo obtoczone, a na ich dnach znajdują się ślady stosowania podsypki piaskowej<sup>3</sup>. Kafle z Wierzbowca wykonane były techniką ślizgowo-taśmową i następnie silnie obtoczone na kole, od którego odcinano je drutem lub nożem.

Z powyższego zestawienia niektórych cech technologicznych właściwych kaflom z obu zespołów wynika, iż przy produkcji kafla z Wierzbowca stosowana była wyższa technika, co określa między innymi czas ich powstania. Typologicznie są one późniejsze od kafla z Siekluk, datowanych na pierwszą połowę XIV wieku<sup>4</sup>, zapewne na początkowe lata tego stulecia, a wcześniejsze od warszawskich (ze Starego Miasta) kafla garnkowych o długich tułowiach i kwadratowych wylotach, które to kafle pochodzą z połowy XIV wieku<sup>5</sup>. W oparciu zatem o wymienione przesłanki chronologiczne możliwe jest ustalenie czasu wyprodukowania i użytkowania kafla z grodziska w Wierzbowcu na pierwszą połowę XIV wieku.

W punkcie 9 części materiałowej publikowanego przyczynku znajduje się opis dwu fragmentów kafla z białej glinki bez domieszki schudzającej, wykonanego techniką toczenia. Sądząc z zachowanych części kafla — dolnej (ryc. 2) i brzegowej — miał on kształt zbliżony do kafla wykonanych przez obtaczanie, omówionych uprzednio. Użycie delikatnego tworzywa uwarunkowane było zastosowaną w czasie produkcji techniką toczenia, a jej skutkiem cienkość i gładka powierzchnia ścianek oraz w ogóle wysoki poziom wykonawczy kafla.

W szeregu typologicznym wczesnych kafla średniowiecznych z obszaru Polski i ziem ościennych egzemplarz z Wierzbowca należy umieścić przed kaflami ze Starego Miasta w Warszawie, reprezentującymi już następną fazę rozwoju<sup>6</sup>, której cechą charakterystyczną jest prostokątne ukształtowanie wylotów kafla.

<sup>3</sup> Z. Pyzik *Średniowieczny skład kafla garnkowych w Sieklukach, pow. Białołęka. Sprawozdanie z badań terenowych w r. 1961 i 1963*, „Rocznik Muzeum Świętokrzyskiego” t. III, Kraków 1966, s. 147 i 149, ryc. 9, 10.

<sup>4</sup> Z. Pyzik, op. cit., s. 152.

<sup>5</sup> A. Świechowska *Kafle warszawskie*, [w:] *Szkice staromiejskie*, Warszawa 1955, s. 164 i ryc. 2.

<sup>6</sup> A. Świechowska, op. cit., s. 164.

**ZAKOŃCZENIE**

Omówione fragmenty kafli, mimo iż pochodzą z badań powierzchniowych, co uniemożliwia powiązanie ich z określonym obiektem piecowym, stanowią cenny materiał powiększający dotychczasową bazę źródłową. Przede wszystkim rozszerzają naszą wiedzę w zakresie morfologii i technologii produkcji kafli garnkowych w okresie poprzedzającym używanie do budowy pieców kafli miskowych, zastosowanych dopiero w drugiej połowie XIV wieku. Poza tym poznanie nowego stanowiska osadniczego, na którym występują wczesne kafle garnkowe, zwiększa możliwości określenia zasięgu występowania tego typu kafli w Europie.

*Zygmunt Pyzby*



СРЕДНЕВЕКОВЫЕ КУБЫШКОВЫЕ ИЗРАЗЦЫ ИЗ ВЕЖБОВЕЦА  
В КЖЕМЕНЕЦКОМ РАЙОНЕ

В собраниях Государственного Археологического Музея в Варшаве хранятся фрагменты средневековых кубышковых изразцов, обнаруженные в 1938 году в ходе раскопок на холме в Вежбовеце в Кжеменецком районе. Это фрагменты сбточенных изразцов. Кроме того среди них находятся 2 фрагмента изразца, полностью обработанного на гончарном круге. Они имеют приблизительно горшкообразную форму, длина их составляет 16—18 см., диаметр отверстия — 15 см. На дне изразцов сохранились следы отрезания их от гончарного круга ножом или проволокой. Поверхность изразцов имеет кирпичный оттенок. Они сильно обожжены.

Кубышковые изразцы из Вежбовеца относятся к первой половине XIV столетия.

THE MEDIEVAL POT TILES FROM WIERZBOWIEC IN THE KRZEMIENIEC  
DISTRICT

In the collections of the State Museum of Archaeology in Warsaw there are fragments of medieval pot tiles, unearthed in 1938 during surface investigations in the castle at Wierzbowiec in the Krzemieniec district. They are sherds of tiles partly turned on the potter's wheel, but in their number there are also two fragments of a tile wholly turned on the potter's wheel. They are shaped more or less like a flowerpot, their length is 16—18 cm and spout diameter — 15 cm. On the bottoms of individual tiles there can be seen traces of cutting off from the potter's wheel with a knife or wire. The surface of the tiles is brick-red. They are well fired.

The pot tiles from the castle at Wierzbowiec date back to the first half of the fourteenth century.