

# Janusz Kuczyński

---

## Wyniki badań dawnego zespołu zamkowego w Pińczowie

---

Rocznik Muzeum Świętokrzyskiego 5, 207-220

---

1968

Artykuł został zdigitalizowany i opracowany do udostępnienia w internecie przez Muzeum Historii Polski w ramach prac podejmowanych na rzecz zapewnienia otwartego, powszechnego i trwałego dostępu do polskiego dorobku naukowego i kulturalnego. Artykuł jest umieszczony w kolekcji cyfrowej [bazhum.muzhp.pl](http://bazhum.muzhp.pl), gromadzącej zawartość polskich czasopism humanistycznych i społecznych.

Tekst jest udostępniony do wykorzystania w ramach dozwolonego użytku.

JANUSZ KUCZYŃSKI

## WYNIKI BADAŃ DAWNEGO ZESPOŁU ZAMKOWEGO W PIŃCZOWIE

Pracami wykopaliskowymi w 1962 r. zakończono trzyletni okres badań wzgórza zamkowego w Pińczowie, realizując w pełni przyjęty program badawczy<sup>1</sup>. Prace prowadzone były z dotacji Prezydium Powiatowej Rady Narodowej w Pińczowie w organizacyjnych ramach Zespołu Badań nad Polskim Średniowieczem Uniwersytetu Warszawskiego i Politechniki Warszawskiej. Ogólne kierownictwo naukowe prac badawczych spoczywało w rękach ich inicjatora, doc. dra Adama Miłobędzkiego. Część architektoniczną realizowała dr Maria Brykowska; archeologiczną — niżej podpisany. W skład ekipy wchodziło ponadto, w zależności od aktualnych potrzeb badawczych, 2—3 studentów archeologii i architektury, zatrudnionych w charakterze pomocniczych sił technicznych oraz średnio 14 miejscowych pracowników fizycznych.

Termin „wzgórze zamkowe” zamiast „zamek” został powyżej wprowadzony celowo jako określenie pełnego obiektu badań. Choć bowiem zasadniczym ich tematem była reliktoowo zachowana średniowieczna rezydencja pińczowska, to jednak w rezultacie pełny zakres badań objął szeroką problematykę historyczną, dotyczącą wszystkich faz zagospodarowania wzgórza, a zawartą w nader obszernych granicach chronologicznych od XI wieku począwszy i na XIX wieku skończywszy.

Argumentem, motywującym obranie wzniesionego w XV wieku przez

---

<sup>1</sup> Artykuł jest oparty na referacie wygłoszonym w dniu 4 czerwca 1965 r. podczas konferencji w Kielcach poświęconej wynikom ostatnich badań zamków województwa kieleckiego. Artykuł nie rości sobie pretensji do rangi pełnego opracowania, wyczerpującego tematykę badawczą związaną z zamkiem w Pińczowie. Ma on jedynie na celu ogólne zasygnalizowanie najważniejszych zagadnień dotyczących tego obiektu.

Zreferowanie architektonicznej strony badań i ich wyników jest oparte na ustaleniach doc. dra Adama Miłobędzkiego, tak publikowanych (A. Miłobędzki *Zamek w Pińczowie w świetle ostatnich badań* [w:] *II Konferencja Naukowa w Warszawie 28 i 29 kwietnia 1961*, Warszawa 1963, s. 65—69; A. Miłobędzki *Odkrycia w Pińczowie w latach 1960—1962* [w:] *IV Konferencja Naukowa w Kielcach 5 kwietnia 1963*, Warszawa 1966, s. 37—44), jak i uzyskanych podczas łaskawie mi przez Niego udzielonych konsultacji.



kardynała Zbigniewa Oleśnickiego zamku jako podstawowego przedmiotu badań, była jego dominująca pozycja architektoniczna wśród całokształtu ówczesnego budownictwa świeckiego w Polsce. Dzięki zastosowaniu nowych, nie stosowanych dotychczas założeń, zamek pińczowski był pierwszą w Polsce monumentalną rezydencją możnowładczą. Będąc zjawiskiem odbiegającym od dotychczasowych kanonów, stanowił zarazem istotny element rozwojowy polskiej architektury świeckiej<sup>2</sup>.

Przystępując do badań zdawano sobie sprawę, że podstawowa i jedyna w danym przypadku możliwa do zastosowania metoda badawcza — wykopaliska archeologiczne, posiadają zasadniczą wadę, którą jest nieodwracalne niszczenie badanych uwarstwień. Stąd też celem ograniczenia stopnia dewastacji przyjęto następującą wytyczną — uzyskiwanie maksimum informacji o obiekcie przy jednoczesnym możliwie najmniejszym zakresie prac ziemnych. W rezultacie powierzchnia objęta wykopami nie przekroczyła 5 ha, czyli około 10% obszaru zajmowanego przez średniowieczny kompleks zamkowy. Podkreślić jednak należy, że przytoczone podejście do prac terenowych było możliwe wyłącznie dzięki przeprowadzonej uprzednio szczegółowej analizie źródeł oraz następnemu ciąglemu śledzeniu wyników równoległe postępujących prac archeologicznych, architektonicznych i pomocniczych oraz ściślej a bezustannej ich konfrontacji. W ten sposób sam akt badań stał się niejako momentem sprawdzającym i uściślającym dokonane uprzednio ustalenia.

Przystępując do badań, dysponowano nader nikłym zasobem źródeł. Odnosiły się one głównie do późniejszych faz rozbudowy średniowiecznego zamku Zbigniewa Oleśnickiego. Jako najistotniejsze wymienić należy:

1. Nieliczne relikty architektoniczne w postaci murów istniejących miejscami na powierzchni wzgórza zamkowego.

2. Źródła ikonograficzne. Z nich najważniejszymi były dwie ryciny Eryka Dahlberga, odnoszące się do XVII-wiecznej fazy zamku.

3. Plan sprzed 1799 r., poprzedzający bezpośrednio rozbiórkę zamku. Plan ów, jak okazało się już w trakcie badań, był niedokładny i wypaczał znacznie proporcje zamku, ustępując tym samym bardziej dokładnym, wspomnianym przed chwilą rycinom E. Dahlberga.

4. Źródła drukowane. Tu przede wszystkim wymienić trzeba wzmianki Jana Długosza<sup>3</sup>.

Dysponując powyższym materiałem rozpoczęto w 1960 r. prace wykopaliskowe i pomiarowo-architektoniczne, których celem było:

1. Prześledzenie układu kolejnych faz budowy zamku poprzez odsłonięcie węzłowych architektonicznie murów wraz z jednoczesnym ich rozwarstwieniem.

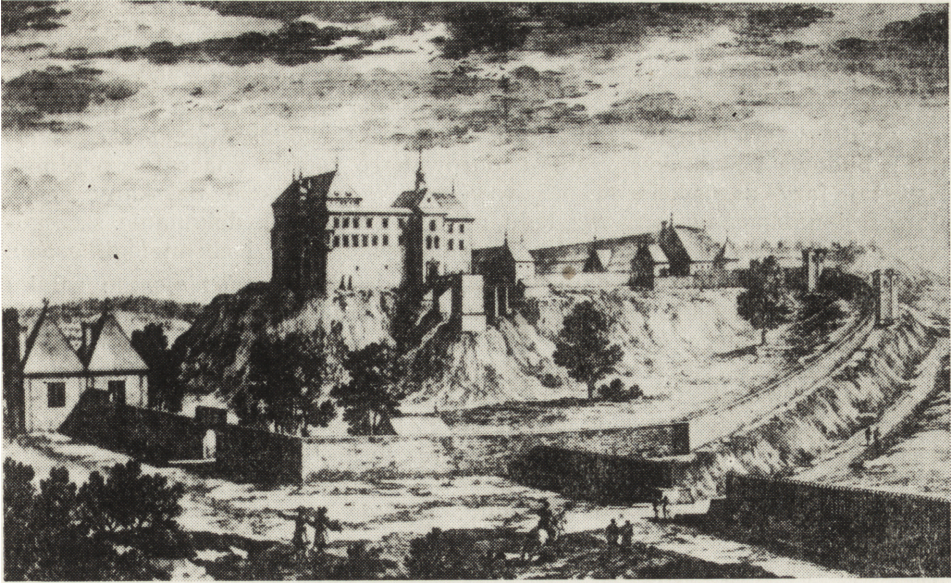
2. Ustalenie stratygrafii wzgórza zamkowego.

Treści zawarte w przedstawionych powyżej punktach były zresztą nierozzerwalnie ze sobą powiązane i częściowo wręcz ściśle się pokrywające.

Przyjęty plan badawczy realizowano, eksplorując dwa zasadnicze wykopy krzyżowe, przebiegające przez kulminację wzgórza i obejmujące zarazem jego zbocza. Przy ustalaniu miejsc pod wykopy starano się, by przecięły one węzłowe punkty obiektu, dostarczając tym samym najwięcej informacji o nim.

<sup>2</sup> A. Miłobędzki *Zamek w Pińczowie...*, s. 69.

<sup>3</sup> J. Długosz *Liber beneficiorum...*, t. I, s. 178; t. II, s. 383.



Ryc. 1. Zamek w Pińczowie. XVII-wieczna rycina E. Dahlberga

Wspomnieć należy, że przy określaniu miejsc pod wykopy szczególnie pomocną była oparta na źródłach analiza zachowanych na powierzchni murów. W rezultacie uzyskano w wykopie pierwszym cięcie poprzez filar mostowy, bramę zamkową, dziedziniec oraz północno-zachodnie skrzydło zamku. Wykop drugi, prostopadły do pierwszego, przecinał również dziedziniec, ponadto wschodnie skrzydło zamku oraz fosę oddzielającą zamek od pozostałej części wzgórza.

Prócz wymienionych dwóch zasadniczych wykopów wykonano szereg pomocniczych odkrywek i sondaży w najbardziej węzłowych punktach obiektu, a nie objętych wspomnianymi wykopami.

Nie można również nie wspomnieć, że pewne nieoczekiwane pierwotnie wyniki badań, do których zaliczyć choćby można odsłonięcie fragmentów wału byłego grodu, rzutowały w rezultacie (i to niejednokrotnie) na zmiany w przebiegu zaplanowanych prac. Niespodzianki badawcze stwarzały zwłaszcza konieczność eksploracji miejsc nie przewidzianych pierwotnie na punkty badawcze.

Wszystkie wykopy, a więc i sondaże, nawiązane były ściśle do przyjętej siatki podziału arowego wzgórza. Przy wykopach ciągłych jako jednostkę badawczą przyjęto wykop o szerokości 2,5 m, z pozostawieniem kontrolnych świadków profilowych w odstępach nie rzadszych niż co 5 m.

Najistotniejsze, syntetycznie zreferowane wyniki przeprowadzonych prac badawczych kształtują się następująco <sup>4</sup>.

<sup>4</sup> Zarys wcześniejszych etapów zagospodarowania wzgórza zamkowego potraktowany został nieco szerzej. Natomiast nowożytnie dzieje rezydencji pińczowskiej, bardziej znane, podano w najogólniejszych zarysach. Ponadto zgodnie ze swą specjalnością autor szczególowszą uwagę zwrócił na fakty wynikające z interpretacji rezultatów badań archeologicznych.

## GRÓD WCZESNOŚREDNIOWIECZNY

Pierwszym udokumentowanym wykopaliskami etapem wykorzystania wzgórza w celach osadniczych były nikielne relikty świadczące o istnieniu na nim grodu wczesnośredniowiecznego. Późniejsze wielokrotne prace związane z budową i rozbudową zamku murowanego zatarły znacznie czytelność pierwszej fazy zagospodarowania wzgórza. W rezultacie uzyskany zasób informacji uniemożliwia, ze względu na swą szczupłość, dokonanie szczegółowych ustaleń dotyczących zarówno rekonstrukcji, jak i chronologii grodu.

Na kulminacji wzgórza, poniżej poziomu dziedzińca późniejszego zamku murowanego, odsłonięto fragmenty zwaliska oraz posadowienie łukowato wygiętego wału. Jego podstawa, o szerokości 9—9,5 m, była uformowana z miejscowej gliny. Wyższe natomiast partie wykonano z gliny przytransportowanej spoza obrębu wzgórza. Świadczą o tym ostatnim zawarte w glinie fragmenty późnołużyckiej i wczesnolateńskiej ceramiki, która nie występuje na samym wzgórzu, lecz u jego podnóża oraz w najbliższej okolicy. Zwalisko górnych wątków wału jest dość zagadkowe i pod względem konstrukcji nie posiada na naszych terenach analogii<sup>5</sup>. Wydaje się, że na uformowanym uprzednio podłożu wzniesiono górną część wału jako konstrukcję składającą się z dużych, nieregularnych, ręcznie formowanych i z grubsza wygładzonych bloków gliny, o średnich wymiarach 25 × 25 × 35 cm. Ponadto natrafiono w opisywanej górnej części na ślady potwierdzające użycie drewna jako materiału wzmacniającego. Dodatkowemu zwiększeniu obronności wału służyły rzędy ukośnie wbitych w dolną część pali, po których zachowały się czytelne i jednoznaczne ślady.

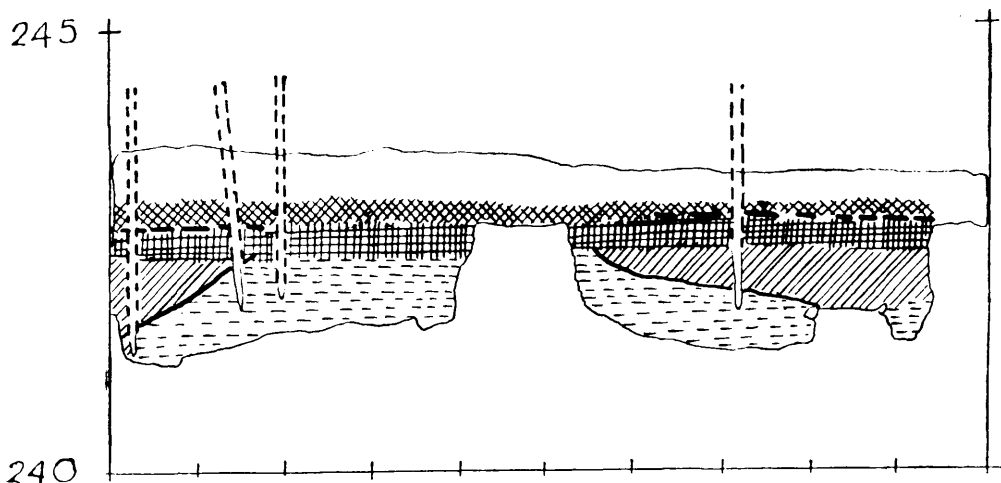
Przebieg zachowanego odcinka wału wskazuje, że nie otaczał on, lecz jedynie zamykał naturalny cypel stromego z trzech stron wzgórza od czwartej, najmniej obronnej jego strony, ukształtowanej w formie dość rozległego płaskowzgórza.

Intensywne ślady spalenizny, silne przepalenie gliny — zarówno powierzchni podstawy wału, jak zwłaszcza górnych jego elementów — wskazują, że gród uległ zniszczeniu wskutek pożaru. Wówczas też osunęła się górna partia wału, wykonana ze wspomnianych bloków gliny. Reszty zniszczenia dokonano w trakcie późniejszej niwelacji i innych prac ziemnych związanych z budową zamku murowanego.

W trakcie badań nie natrafiono na obiekty lub ich drobne choćby relikty, które chronologicznie i tematycznie wiązałyby się z grodem. Stąd pod znakiem zapytania stoi zagadnienie określenia jego chronologii. Nieliczne fragmenty glinianych naczyń dające się datować na XI—XII wiek, uzyskane w przemieszanych warstwach, związanych z pierwszym zamkiem murowanym, nie upoważniają do wysuwania miarodajnych wniosków chronologicznych poza przypuszczeniem, że potwierdzają one z pewnością jakiś etap istnienia grodu. Zarazem późniejsza ceramika, związana niezaprzeczalnie z kolejnym obiektem, czyli zamkiem, wskazuje, że gród nie mógł trwać dłużej niż do połowy XIII wieku.

---

<sup>5</sup> Opinia uzyskana od prof. dra W. Antoniewicza.



Ryc. 2. Profil archeologiczny w miejscu przecięcia obronnego wału wczesnośredniowiecznego

### PIERWSZY ZAMEK MUROWANY

Odsłonięcie fragmentów murów zamku poprzedzającego rezydencję Zbigniewa Oleśnickiego potwierdziło przekaz Jana Długosza<sup>6</sup>.

Mury pierwszego zamku murowanego wykonane były z niewielkich, w większości płaskich łomów miejscowego surowca kamiennego. Powierzchnia dziedzińca nie była utrwalona posadzką czy też brukiem. Z dziedzińca pochodzi większość materiału zabytkowego (zwłaszcza ceramiki), datującego użytkownika obiektu na zaawansowany wiek XIII i wiek XIV.

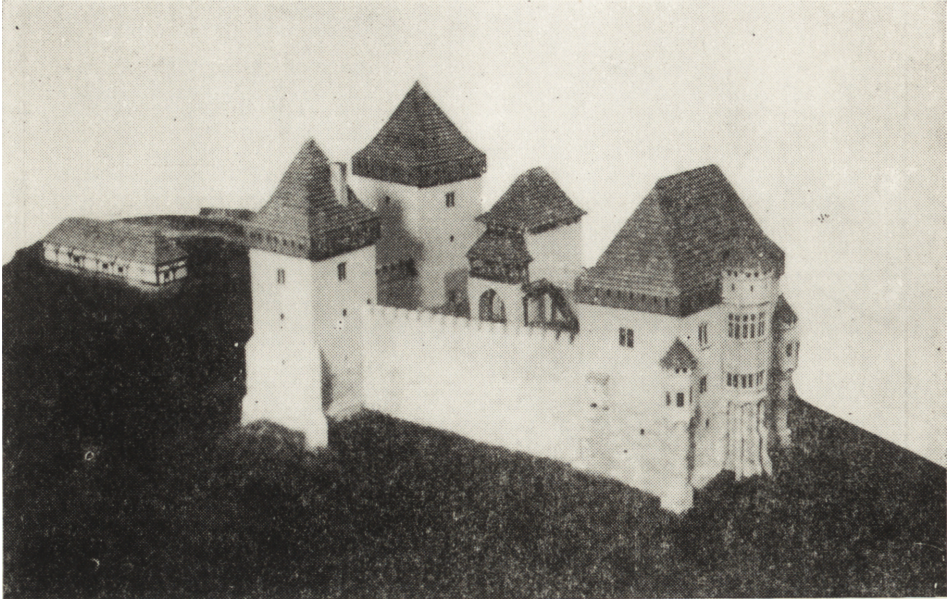
W świetle wyników przeprowadzonych badań zamek ten zarysowuje się jako typowy dla okresu XIII—XIV w. obiekt militarny, wzniesiony na wzgórzu, o planie dostosowanym ściśle do przebiegu jego krawędzi. Zamek był dodatkowo oddzielony od pozostałej części wzgórza, czyli od swej północnej strony — głęboką fosą oraz prawdopodobnie od strony wschodniej wzmocniony dużą okrągłą basztą.

### REZYDENCJA ZBIGNIEWA OLEŚNICKIEGO

Wchodząc w posiadanie Pińczowa kardynał Zbigniew Oleśnicki kazał zniweczyć istniejący tu zamek, który, będąc silnie ponoć już zdewastowanym i do tego niewielkim obiektem o ściśle militarnej funkcji, nie odpowiadał zapewne aspiracjom wielmoży.

<sup>6</sup> J. Długosz, op. cit.





Ryc. 3. Makieta przedstawiająca zamek w Pińczowie według stanu z XV w.

Nowy zamek zbudowany został z potężnych, dokładnie obrobionych ciosów, wykonanych z miejscowego surowca. Materiał wykopaliskowy sugeruje ponadto, że do budowy niektórych, górnych najpewniej partii murów wykorzystywano również cegłę.

Prace przy wznoszeniu zamku, rozpoczęte około 1425 r., trwały przez około 30 lat, czyli mniej więcej do 1455 roku<sup>7</sup>. W ich ostatecznym wyniku powstała monumentalna rezydencja, o której dostojności i wspaniałości świadczą dobitnie zachowane relikty.

Zamek oparto na planie czworobocznym. Realizacja tego założenia wymagała dużego wysiłku ze strony budowniczych, którzy musieli pokonać nader trudne przeszkody wynikające z naturalnego, nieregularnego ukształtowania stromego wzgórza. Dlatego też prawdopodobnie nie zdołano osiągnąć ściśle prostokątnego zarysu planu zamku, lecz lekko trapezowaty, skierowany węższą podstawą w stronę cypla.

Dominantę zamku stanowił potężny, regularny budynek reprezentacyjnej budowli, zajmujący kraniec stromego cypla wzgórza. Jego dość prostą bryłę urozmaicały na narożach dekoracyjne wieżyczki oraz umieszczony na osi wykusz, posadowiony na oszkarpowanej stopie.

Ważką militarnie rolę spełniała prostokątna baszta wysunięta w fosę od strony północno-wschodniej poza zasadniczy obrys planu zamku i chroniąca go od strony pozostałej części wzgórza. W jej bezpośrednim sąsiedztwie, lecz

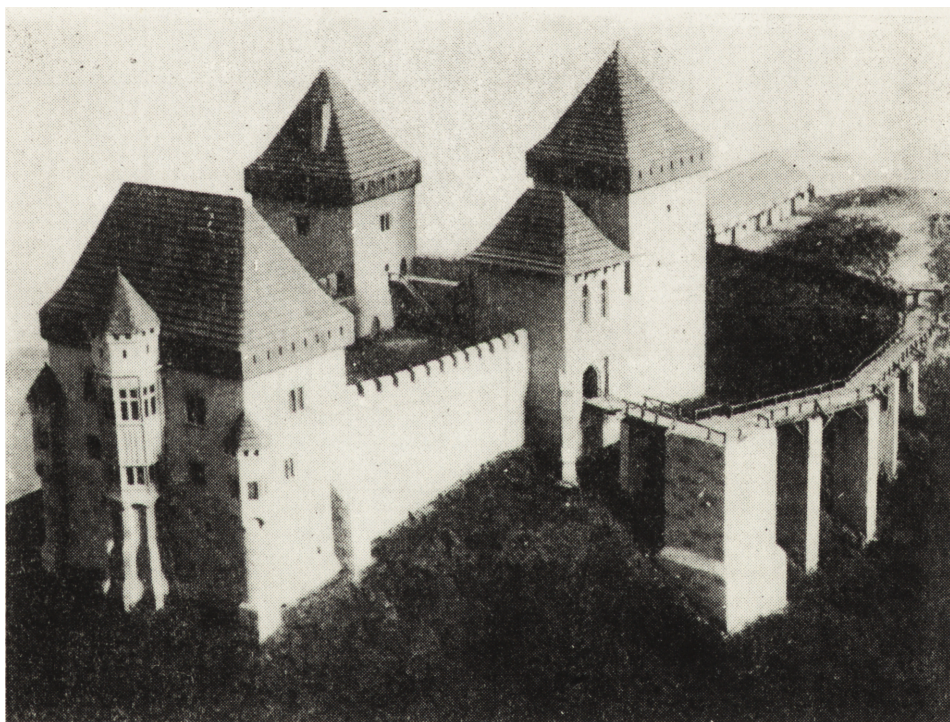
<sup>7</sup> A. Miłobędzki *Zamek w Pińczowie...*, s. 67.

od strony południowo-wschodniej, znajdowała się brama wjazdowa z kaplicą na piętrze.

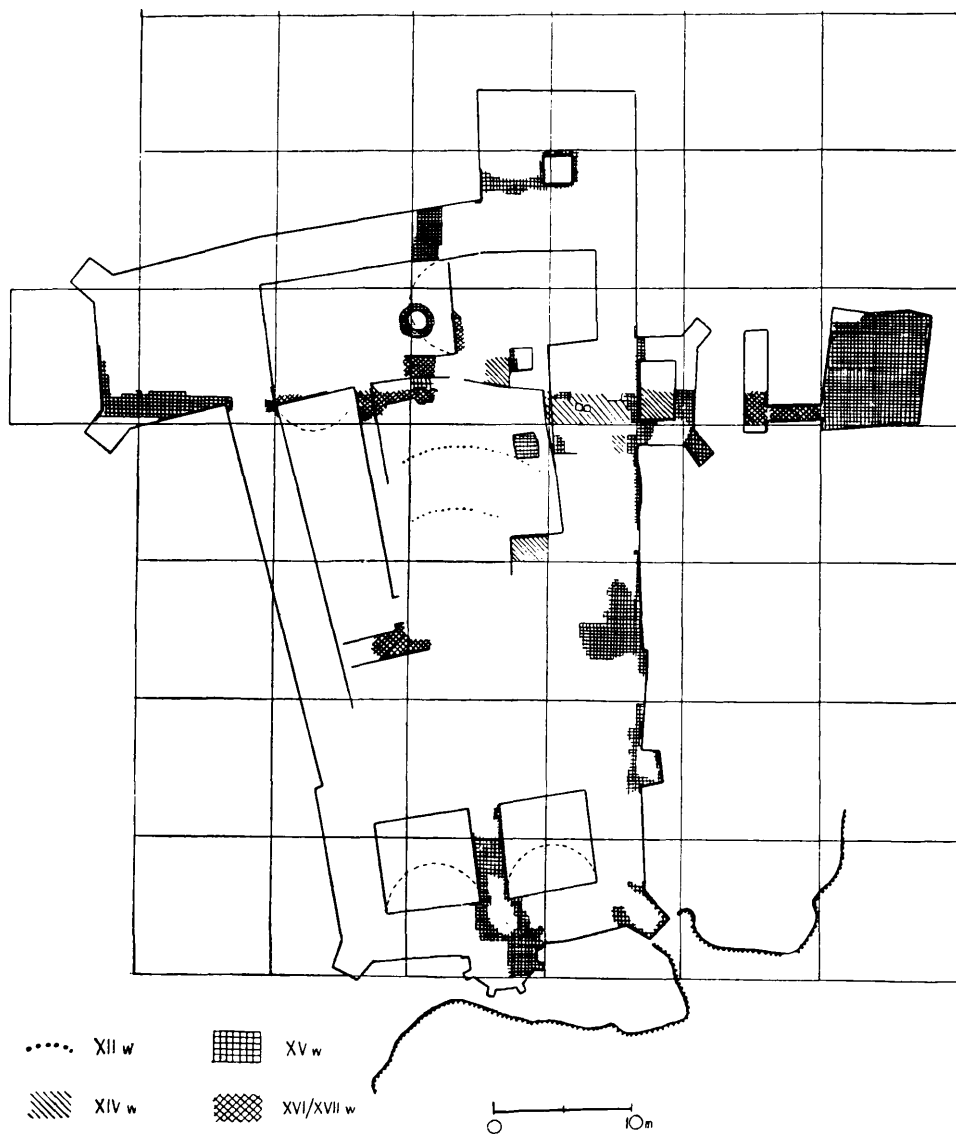
Szczególnie monumentalnym akcentem zamku było rozwiązanie wjazdu poprzez połączenie go z pozostałą częścią wzgórza nie bezpośrednio przez fosę, lecz za pośrednictwem mostu załamane go niemal pod kątem prostym, wsparte go na potężnym czworokątnym filarze kamiennym, wzniesionym na stoku wzgórza w odległości 10 m od bramy.

Wszystkie te elementy, to znaczy kompozycja osiowa, oparta na czworokątnym planie zamku, baszta, wysunięta w fosę, nadanie dotychczasowej formie wieży mieszkalnej rangi pałacu mieszkalnego, wreszcie niezwykle śmiałe rozwiązanie wjazdu oraz ogólny rozmach architektoniczny były nowościami nie spotykanymi dotychczas w naszej architekturze świeckiej.

Zaprojektować i wznieść budowlę tego rodzaju mogli tylko najlepsi ówczesni budowniczy. Fortuna Zbigniewa Oleśnickiego umożliwiła mu zgromadzenie odpowiednich fachowców. Niewątpliwie byli to ludzie sprowadzeni do Pińczowa z najbardziej ożywionych ośrodków budowlanych. Niestety, znane dokumenty nie przekazały ich nazwisk. Z cienia tej anonimowości wyłania się tylko postać jednego z Czipserów, członka znanej krakowskiej

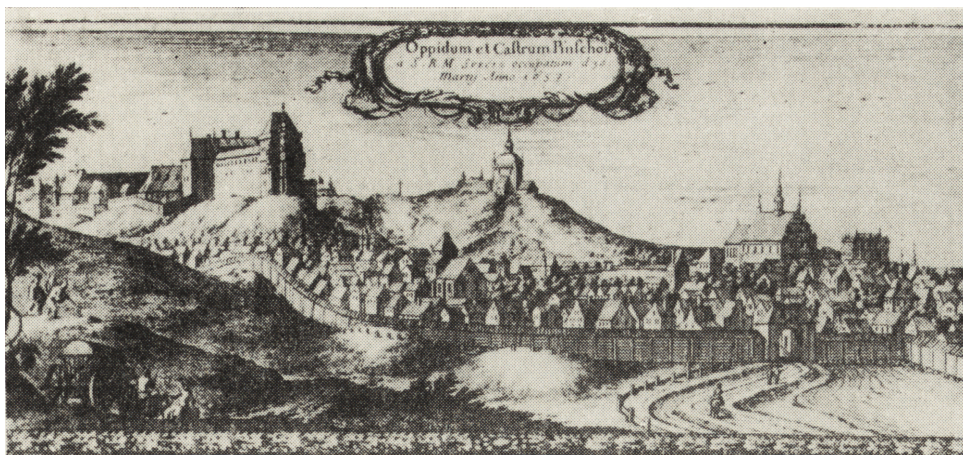


Ryc. 4. Makieta przedstawiająca zamek w Pińczowie według stanu z XV w.



Ryc. 5. Rozwarstwienie chronologiczne odsłoniętych podczas badań fragmentów zamku w Pińczowie





Ryc. 6. Zamek w Pińczowie. XVII-wieczna rycina E. Dahlberga

rodziny budowniczych. Zresztą i jego udział w pińczowskim dziele architektonicznym nie jest należycie udokumentowany<sup>8</sup>.

Powierzchnia, zajmowana przez zamek, powiększyła się znacznie w porównaniu z poprzedzającym go obiektem. Jak wykazały profile wykopów, fosę zamku przesunięto nieco dalej, wykorzystując dotychczasową na usytuowanie w niej piwnic.

Dziedziniec zamku, podobnie jak miało to miejsce w zamku poprzedzającym go, nie posiadał utrwalonej nawierzchni. Z kolejnych warstw narastającego poziomu jego nawierzchni uzyskano datujące materiały numizmatyczne<sup>9</sup>, militaria oraz ceramikę, zwłaszcza naczynia użytkowe. Te ostatnie mimo chronologicznej równorzędności dzielą się na dwie znacznie zróżnicowane grupy. Pierwszą z nich stanowią naczynia cechujące się prymitywną technologią, prostymi formami i ubogą ornamentyką. Grupa druga natomiast jest świadectwem doskonałości produkujących ją warsztatów garncarskich. Wydaje się, że użytkowników pierwszej grupy naczyń doszukiwać się można w miejscowej i okolicznej ludności zatrudnionej przy budowie zamku oraz w niższej służbie zamkowej. Jako użytkowników drugiej grupy ceramiki, którą określić można mianem „pałacowej”, widzieć najprawdopodobniej można zasadniczych użytkowników zamku, ich świty oraz znamienitszych gości. Przy okazji podkreślić trzeba, iż dzięki dobremu wydatowaniu osiągniętemu poprzez powiązanie warstw ze znanymi datami historii zamku, wspomniana ceramika jest istotnym przyczynkiem do studiów nad piętnastowieczną małopolską produkcją warsztatów garncarskich.

O świetności zamku świadczą dodatkowo detale wyposażenia jego wnętrza. Na szczególną uwagę zasługują przy tym liczne serie bogato ornamento-

<sup>8</sup> S. Łoza *Architekci i budowniczowie w Polsce*, Warszawa 1954, s. 54; A. Miłobędzki *Odkrycia w Pińczowie...*, s. 43.

<sup>9</sup> Denary i półgrosze Kazimierza Jagiellończyka i Jana Olbrachta. Wzmianka o numizmatach uzyskanych podczas badań w 1960 r.: A. M. Pińczów, „Wiadomości Numizmatyczne”, Warszawa 1961, t. V, z. 1, s. 45.





Ryc. 7. Wzgórze zamkowe

wanych kafli piecowych ze schyłku XV w. i początków XVI w., nie ustępujące wiele okazom wawelskim.

Wspomnieć wreszcie należy, iż osiągnięte wyniki badawcze doczekały się, jeśli tak rzecz można, swego ucieleśnienia w postaci makiety gotyckiej rezydencji wykonanej ściśle na ich podstawie<sup>10</sup>.

### ZAMEK MYSZKOWSKICH

Myszkowscy, nabywając w 1586 r. Pińczów wraz z zamkiem, dokonali dwukrotnej przebudowy tego ostatniego. Po raz pierwszy w końcu XVI w. Zygmunt Myszkowski, kasztelan wojnicki, powierza przebudowę zapewne Santi Gucciemu, po raz wtóry w latach około 1630—1640 Ferdynand Myszkowski, starosta grodecki, dokonuje kolejnych prac budowlanych. W wyniku przeprowadzonych prac zamek zachowuje w zasadzie poprzednie założenie, jednak jego dotychczasowa surowa sylweta uzyskuje późnorenesansową, szczególnie wyrafinowaną formę, znaną z rycin wspomnianego Eryka Dahlberga. Jednocześnie z przebudową zamku ulega zagospodarowaniu najbliższe jego otoczenie oraz bezpośrednio poblizze wzgórze, zniwelowane i zgodnie

<sup>10</sup> Makiety pod kierunkiem naukowym doc. dra A. Miłobędzkiego wykonał zespół mgra P. Gartkiewicza. Jest ona przeznaczona dla Muzeum w Pińczowie.



w Pińczowie

z założonym programem urozmaicone ogrodem, zwierzyńcem, pawilonami oraz rozszerzonym zapleczem gospodarczym, a także fortyfikacjami ziemnymi.

Dziedziniec zamkowy otrzymuje też po raz pierwszy trwałą nawierzchnię z dużych płyt kamiennych, który to fakt jest chronologicznie udokumentowany numizmatami, występującymi dość licznie w szparach międzyplytowych<sup>11</sup>.

Marginesowo należy jeszcze wspomnieć, że w 1657 r. zamek okupowany był czasowo przez Szwedów, których bytność wyjątkowo w danym przypadku nie spowodowała zniszczenia ani nawet zdewastowania obiektu.

### ZAMEK WIELOPOLSKICH

Wraz z przejściem w 1727 r. w sukcesji po Myszkowskich zamku przez rodzinę Wielopolskich następuje kres dotychczasowej jego świetności. Badania udokumentowały, co prawda, pewne prace budowlane, jednak miały one raczej charakter zachowawczy, a niekiedy wręcz dewastacyjny. Jednym z uchwyconych wykopaliskowo przejawów dokonywanych zmian jest nowa nawierzchnia dziedzińca zamkowego, wykonana w formie grubej warstwy zaprawy wapiennej, przemieszanej z rumoszem ceglano-kamiennym, narzuconej na poprzednią, w porównaniu z nią wykwinłą posadzkę kamienną.

<sup>11</sup> Licznie zwłaszcza wystąpiły szelągi koronne i litewskie z lat 1659—1668.





Ryc. 8. Ruiny zamku w Pińczowie — według akwareli z 1799 r.

U schyłku XVIII w. zamek przestaje pełnić dotychczasową funkcję rezydencji możnowładczej. Wielopolscy przenoszą swą siedzibę do miasta. Zamek, zaniehbany i popadający w ruinę, zostaje przed 1799 r. częściowo rozebrany na polecenie Franciszka Wielopolskiego.

Kolejne większe prace rozbiórkowe, datowane materiałem numizmatycznym występującym w warstwach rumoszu, dokonywane są w połowie XIX w. Dalsza, nieustanna dewastacja ruin, wykorzystywanych przez mieszkańców Pińczowa w charakterze niemal że kamieniołomu, trwa nadal, sięgając XX w.

## ZAKOŃCZENIE

Spoglądając na zweryfikowane badaniami dzieje wzgórza zamkowego zastanowić się należy nad najważniejszym sposobem społecznego jego upożytecznienia jako elementu integralnie związanego tak krajobrazowo, jak i historycznie z rozbudowującym się obecnie Pińczowem.

Szczegółowe rozwiązanie tego zagadnienia należy zasadniczo do problematyki konserwatorskiej i jako takie wykracza poza przyjęte ramy niniejszego artykułu. Wydaje się jednak, traktując projekt jako wytyczną konkretnego rozwiązania, że wzgórze zamkowe służyć powinno miastu jako miejski teren parkowy, planowo zagospodarowany, na którym zostaną odsłonięte po odpowiednim ich zabezpieczeniu istotniejsze wątki murów. W ich obrębie należy znaleźć miejsce na niewielką, lecz trwałą ekspozycję polową, obrazującą historię zamku.

## РЕЗУЛЬТАТЫ ИССЛЕДОВАНИЯ ЗАМКОВОГО АНСАМБЛЯ В ПИНЬЧУВЕ

Работы по изучению замкового холма в Пиньчuve проводились в годы 1960—1962 в рамках деятельности исследовательского коллектива, занимающегося польским средневековьем под научным руководством доцента доктора Адама Милобендзкого.

Особая забота коллектива была направлена на возможно большее сокращение пределов раскопок, которые дают, правда, основную массу информации, но вместе с тем разрушают первоначальную слоистость объекта. Наряду с археологическими проводились архитектурные и вспомогательные исследования.

Исследования привели к следующим результатам:

1. Древнейшей формой использования холма являлся раннесредневековый град, существовавший еще в XI столетии и разрушенный примерно в середине XIII столетия. Последующие работы, произведенные на холме, в значительной степени разрушили остатки града. Важнейшим открытым фрагментом его являлись остатки оборонительного вала.

2. Первый каменный замок возник не ранее второй половины XIII в. и использовался в XIV в. Он представлял собой типичную для того времени постройку военного назначения, построенную на плане, соответствующем форме холма, и защищенную в северной своей части глубоким рвом.

3. Резиденция Збигнева Олесьницкого строилась в течение тридцати лет, начиная, примерно, с 1425 г. Она представляла собою здание, построенное на плане четырехугольника и обладающее аксиальной композицией. Жилой башне присущи были черты жилого дворца. Особо монументальный характер имел въезд по мосту, покоящемуся на огромной колонне. Все указанные выше решения были применены впервые в польской архитектуре, в связи с чем объект следует считать важным звеном развития нашего светского строительства.

4. В конце XI столетия и в годы 1630—1640 очередные владельцы производят перестройку, в результате которой объект утрачивает готическую суровость и приобретает позднеренессансовую утонченную форму.

5. Начиная с 1727 г. замок утрачивает прежнее величие. Производимые работы носят узко-ремонтный, а подчас даже опустошительный характер.

6. Пришедший в запустение замок был снесен в основном до 1779 года и с этого времени стал источником строительного камня для разрастающегося Пиньчува.

Возникает вопрос об использовании остатков замка, связанных с пейзажем и историей Пиньчува. Согласно намеченному проекту замковый холм будет превращен в парк, в котором будет наглядно обозначен план замка; сохранившиеся фрагменты стен будут подвергнуты консервации. Кроме того следовало бы устроить небольшую но постоянную экспозицию на открытом воздухе, иллюстрирующую историю замка.

---

RESULTS OF THE INVESTIGATIONS ON THE ANCIENT CASTLE COMPLEX  
AT PIŃCZÓW

The investigations on the castle hill at Pińczów were carried out in 1960—1962 within the framework of the Collective Researches on the Polish Middle Ages under the scientific supervision of Adam Miłobędzki, Ph. D.

During the works special attention was paid to limit the excavations as much as possible, the reason for this being that, though the diggings supply a good deal of elementary information, they destroy at the same time the primary system of cultural layers. Simultaneously, the architectural and some other supplementary investigations were carried out.

The results of the investigations are comprised in the following general statements:

1. The oldest form of exploiting the hill was an early medieval town dating back to the 11th century and destroyed about the middle of the 13th century. The subsequent works carried out on the hill resulted in serious destruction of the town relics. The remnants of the defense walls were the most important unearthed fragment of the town.

2. The first stone-and-brick castle was erected not earlier than in the second half of the 13th century and inhabited in the 14th century. It was a typical building of military character, its plan being adapted to the shape of the hill and out off from the northern side of the hill by a deep moat.

3. The construction of the residence of Zbigniew Oleśnicki was begun about 1425 and continued over a period of thirty years. The edifice had an axial composition based on a quadrilateral plan. The dwelling tower had the character of a dwelling palace. Particularly imposing was the entrance to the castle leading over a bridge supported by a huge pillar. Since all the above characteristics were introduced to our architecture for the first time, the castle should be regarded as an important link in the development of our civil architecture.

4. At the end of the 16th century and in the years 1630—1640, the subsequent owners rebuilt the castle, which resulted in that the building lost its Gothic austerity and acquired a refined, late-Renaissance form.

5. From the year 1727 onwards, the splendour of the castle was slowly declining. The works carried out there had chiefly preservation for their object, but some of them brought about devastation.

6. The castle was abandoned and sinking into ruin, so its fundamental parts were taken to pieces before 1799; from this year on it served as a quarry for the developing town of Pińczów.

The question of the social exploitation of the castle relics, indissolubly associated with the landscape and history of Pińczów, presents a special problem. The preliminary programme arranges for turning the castle hill into a park, where the ground plan of the castle will be exposed after proper preservation of the uncovered walls. A small permanent open-air exhibition illustrating the history of the castle should also be provided for.