

Kamilla Załuska

Historia Muzeum w Sandomierzu

Rocznik Muzeum Świętokrzyskiego 5, 9-28

1968

Artykuł został zdigitalizowany i opracowany do udostępnienia w internecie przez Muzeum Historii Polski w ramach prac podejmowanych na rzecz zapewnienia otwartego, powszechnego i trwałego dostępu do polskiego dorobku naukowego i kulturalnego. Artykuł jest umieszczony w kolekcji cyfrowej bazhum.muzhp.pl, gromadzącej zawartość polskich czasopism humanistycznych i społecznych.

Tekst jest udostępniony do wykorzystania w ramach dozwolonego użytku.

HISTORIA MUZEUM W SANDOMIERZU

...podstawą ścisłej łączności życia regionalnego z nauką są muzea regionalne w ośrodkach fizjograficznych, historycznych i gospodarczych.

Powyższe motto, zaczerpnięte z programu regionalizmu polskiego, wydanego w 1926 roku przez Radę Naukową Sekcji Powszechnych Uniwersytetów Regionalnych Związku Polskiego Nauczycielstwa Szkół Powszechnych¹, wyjaśnia w pewnym stopniu przyczyny powstania Muzeum w Sandomierzu. Wprawdzie Muzeum powstało wcześniej od ukazania się powyższego programu, to jednak początków jego należy szukać właśnie w regionalizmie, którego twórcą między innymi był zresztą sandomierzanin, Aleksander Patkowski². On też przyczynił się do ożywienia działalności Sandomierskiego Oddziału Polskiego Towarzystwa Krajoznawczego, przy którym w roku 1918 powstało Muzeum Ziemi Sandomierskiej³.

Bogata historia Sandomierza, jego zabytki i otaczająca go przyroda oraz piękno całego regionu od dawna wzbudzały zainteresowanie badaczy i społeczeństwa⁴. Dowodem tego były liczne Towarzystwa Regionalne działające w mieście, z których na czoło naszych zainteresowań wysuwa się Polskie Towarzystwo Krajoznawcze. Jego historię należy pokrótce omówić, jest ona bowiem nierozdzielnie związana z historią Muzeum.

Oddział Polskiego Towarzystwa Krajoznawczego w Sandomierzu został za-

¹ „Ziemia” 1926, nr 1—15.

² A. Patkowski *W hołdzie dla Ziemi rodzinnej*, Warszawa 1958.

³ „Polskie Towarzystwo Krajoznawcze. Sprawozdanie za rok 1918”, Warszawa 1919.

⁴ Z ważniejszych publikacji można wymienić:

J. N. Chądzyński *Wspomnienia sandomierskie i opis miasta Sandomierza w dwóch częściach*, Warszawa 1850. J. N. Chądzyński *Historyczno-statystyczne opisy miast starożytnych w ziemi sandomierskiej leżących*, Warszawa 1855. M. Buliński *Monografia miasta Sandomierza*, Warszawa 1879. R. Koseła *Sandomierka. Legendy Ziemi Sandomierskiej*, Poznań (br.). R. Koseła *Sandomierskie strony*, Warszawa 1939. A. Patkowski *Sandomierskie. Góry Świętokrzyskie*, Poznań (br.). *Ziemia Sandomierska* praca zbiorowa pod redakcją Wandy Filipowicz z tekstem Jana Pazdura, Tadeusza Przyppkowskiego, Wincentego Kawalca, z bogatym materiałem ilustracyjnym, Warszawa 1954. W. Kalinowski, S. Herbst, T. Lalik, T. Przyppkowski *Sandomierz*, Warszawa 1956.

łożony w 1910 roku ⁵, lecz z niewiadomych przyczyn uległ rozwiązaniu, nie pozostawiając żadnych śladów swej działalności.

W dniu 15 maja 1918 roku ponownie powołano do życia Sandomierski Oddział Polskiego Towarzystwa Krajoznawczego, którego pierwszym prezesem został wybrany ks. Andrzej Wyrzykowski. Funkcję sekretarza powierzono Józefowi Pietraszewskiemu ⁶.

Działalność Polskiego Towarzystwa Krajoznawczego na terenie Sandomierza, przerwana działaniami I wojny światowej, została wznowiona w parę miesięcy później przez wspomnianego już Aleksandra Patkowskiego. Zarząd oddziału pozostał w nie zmienionym składzie od chwili założenia Towarzystwa.

W trudnych warunkach rozpoczął oddział swoją działalność. Brakowało zasobów i własnego lokalu. Zebrania zarządu odbywały się w lokalach wynajmowanych przez różne instytucje.

Mimo braku zaplecza, członkowie zarządu umieli propagować idee krajoznawcze, zjednując Towarzystwu sympatyków i licznych członków. W krótkim stosunkowo czasie oddział otrzymał lokal.

I oto zaczęliśmy powoli wzrastać na sile. Lista członków zwiększała się stale i szybko. Uzyskaliśmy skromny wprawdzie, ale własny lokal, zaczęto się liczyć z nami jako z instytucją już poważną ⁷.

Ambicji zarządu podejmującego szeroko zakrojone plany działalności Polskiego Towarzystwa Krajoznawczego nie zaspokoilo, rzecz jasna, otrzymanie tymczasowego, małego pomieszczenia, w związku z czym zarząd powziął myśl zbudowania własnego budynku, w którym, między innymi, znalazłyby miejsce zbiory muzealne (o których mowa będzie później), znajdujące się w nieodpowiednich warunkach lokalowych. I w tym kierunku skoncentrował Oddział swoje wysiłki, które zostały uwieńczone sukcesem.

Dnia 7 czerwca 1921 r. Rada Miejska ofiarowała nam bezpłatnie plac pod budowę przestrzeni 100 prętów. W dniu 21 stycznia 1922 r. sporządzony został akt rejentalny na przyjęcie tej darowizny ⁸.

W tym samym jeszcze roku rozpoczęto budowę domu turystycznego, którego uroczyste otwarcie nastąpiło w dniu 17 maja 1925 roku. Tu wreszcie znalazły miejsce dość okazałe zbiory muzealne.

Już w pierwszym etapie działalności oddział przystąpił do zorganizowania pracy w sekcjach, powierzając ją poszczególnym członkom zarządu. Powstały trzy sekcje: młodzieży szkolnej, wycieczkowa i muzealno-biblioteczna. W następnych latach powołano do pracy komisje, które powierzono: inż. Stanisławowi Karpowiczowi — komisję fizjograficzną i odczytową, Józefowi Pietraszewskiemu — wycieczkową i fotograficzną, Aleksandrowi Patkowskemu —

⁵ *Polskie Towarzystwo Krajoznawcze (1906—1931) na terenie województwa kieleckiego*, „Pamiętnik Świętokrzyski”, Kielce 1931.

⁶ „Polskie Towarzystwo Krajoznawcze. Sprawozdanie za rok 1918”, Warszawa 1919.

⁷ „Sprawozdanie Oddziału Sandomierskiego Polskiego Towarzystwa Krajoznawczego za rok 1921”, Sandomierz 1922, s. 1.

⁸ *Ibid.*, s. 2.



Ryc. 1. Siedziba Muzeum Ziemi Sandomierskiej

popularyzacji krajoznawstwa, Stanisławowi Karpowiczowi i Józefowi Pietraszewskiemu — wydawniczą i ks. Andrzejowi Wyrzykowskiemu — muzealno-biblioteczną⁹.

Jak wynika z powyższych danych, równocześnie z ożywieniem działalności Oddziału Polskiego Towarzystwa Krajoznawczego w Sandomierzu powstała myśl utworzenia Muzeum Ziemi Sandomierskiej, bazującego na zbiorach przy-

⁹ „Sprawozdanie Oddziału Sandomierskiego Polskiego Tow. Krajoznawczego za rok 1920”, Sandomierz 1921.

padkowych, o różnej wartości i przeznaczeniu, pochodzących z regionu sandomierskiego.

Inicjatorem i twórcą Muzeum Ziemi Sandomierskiej przy Oddziale Polskiego Towarzystwa Krajoznawczego w Sandomierzu był czynny działacz miejscowego oddziału inż. Stanisław Karpowicz¹⁰. On to, wraz z członkami Zarządu Polskiego Towarzystwa Krajoznawczego: Zdzisławem Lenartowiczem, Józefem Pietraszewskim i ks. Andrzejem Wyrzykowskim, przystąpił do gromadzenia zabytków¹¹.

Zaczątkiem nowo tworzącego się Muzeum Ziemi Sandomierskiej były prywatne zbiory przekazane Oddziałowi Polskiego Towarzystwa Krajoznawczego przez organizatorów. Skromne początkowo zbiory stopniowo powiększały się drogą darów od indywidualnych zbieraczy i instytucji, którzy doceniali znaczenie istnienia tego rodzaju placówki, o czym świadczy poniższy cytat:

Z tym większą przeto przyjemnością podkreślamy fakty obywatelskiego zrozumienia istoty rzeczy i pomocy w naszych wysiłkach tych, którzy Muzeum nasze poparli. Są nimi: p. Franciszek Swierzyński z Żurawicy — ofiarował 1 siekieromłot z kamienia gładzonego, p. Józef Bokwa z Koprzywnicy — ofiarował 1 siekieromłot z kamienia gładzonego, p. Z. Lenartowicz — ofiarował 1 siekieromłot z kamienia gładzonego, p. Łuniewska z Nikisiałki — ofiarowała 1 łożawicę z deseniem sznurkowym, p. A. Swietlicka — ofiarowała 1 popielnicę, p. Krauze ze Staszowa — ofiarowała kilkanaście starych monet, Dowództwo WP — ofiarowało kość mamuta wykopaną pod Sandomierzem, p. Mikułowska-Pomorska z Malic — ofiarowała 3 lalki w strojach miejscowych ludowych¹².

Oprócz sporadycznych darów ze strony społeczeństwa zbiory muzealne powiększały się głównie w wyniku systematycznych prac badawczych i wykopaliskowych, prowadzonych z funduszków otrzymanych na ten cel od Rady Krajoznawczej, Sejmiku Powiatowego, Ministerstwa Wyznań Religijnych i Oświecenia Publicznego oraz Stanisława Karpowicza¹³.

Przyznane dotacje pozwoliły na przystąpienie do prowadzenia badań archeologicznych w regionie sandomierskim. Do współpracy w pracach wykopaliskowych Zarząd Oddziału Polskiego Towarzystwa Krajoznawczego w Sandomierzu w porozumieniu z Państwowym Gronem Konserwatorów Zabytków Przedhistorycznych w Warszawie zaprosił Zdzisława Lenartowicza — amatora archeologa, który dokonał poszukiwań archeologicznych na terenie Piotrkowic pod Zawichostem, Złotej, Koprzywnicy, Ćmielowa, Gór Pieprzowych i Kamienia Plebańskiego. Rezultatem prowadzonych badań archeologicznych były liczne i ciekawe eksponaty przekazane do Muzeum Ziemi Sandomierskiej.

¹⁰ „Polskie Towarzystwo Krajoznawcze. Sprawozdanie z działalności w roku 1921”, Warszawa 1922.

¹¹ Z. Podkowińska *Zbiór wykopalisk Muzeum Ziemi Sandomierskiej PTK w Sandomierzu*, Warszawa 1923. Odbitka z „Wiadomości Archeologicznych” t. VIII.

¹² „Sprawozdanie Oddziału Sandomierskiego Polskiego Tow. Krajoznawczego za rok 1920”, Sandomierz 1921, s. 8.

¹³ „Sprawozdanie Oddziału Sandomierskiego Polskiego Tow. Krajoznawczego za rok 1921”, Sandomierz 1922.

Zarząd Oddziału Polskiego Towarzystwa Krajoznawczego, mając już zebraną pokaźną ilość zabytków, jak również poparcie ze strony wybitnych naukowców i działaczy: prof. dr Włodzimierza Antoniewicza, prof. Jana Samsonowicza, Aleksandra Janowskiego, powziął decyzję udostępnienia zabytków społeczeństwu. Otwarcia muzeum dokonano w trzecią rocznicę powstania Oddziału Polskiego Towarzystwa Krajoznawczego w Sandomierzu.

Muzeum Ziemi Sandomierskiej otworzono 5 maja 1921 r. przy udziale przedstawicieli Rady Krajoznawczej, Warszawskiego Towarzystwa Naukowego, Kursu Archeologii Przedhistorycznej Uniwersytetu Warszawskiego, Sejmiku Powiatowego, Rady Miejskiej i nieomal wszystkich instytucji społecznych miasta. Delegat Rady Miejskiej na tym zebraniu zakomunikował, że rada ofiarowała oddziałowi plac pod budowę domu ¹⁴.

Wspomniany dom oddano do użytku w 1925 roku. Tu też przeniesiono zbiory i urządzono na nowo muzeum.

Z chwilą udostępnienia zbiorów społeczeństwu Muzeum Ziemi Sandomierskiej liczyło 1384 eksponaty z różnych dziedzin. Najbogatszy był dział przyrodniczy, jak wskazuje poniższy wykaz ¹⁵.

1. Numizmatyka:	
a. monet z metalu	68
b. liczmanów papierowych	17
c. monet papierowych	4
2. Archeologia:	
a. przedmiotów brązowych	8
b. krzemieni	178
c. naczyń glinianych i ich fragmentów	263
d. przedmiotów kościanych	10
3. Przyroda:	
a. okazy geologiczne	122
b. okazy mineralogiczne	132
c. okazy entomologiczne	557
4. Etnografia	23

W okresie trzech lat egzystowania muzeum, zbiory muzealne pozostawały bez opracowania. Z powodu dużej ilości eksponatów i obawy rozproszczenia ich, członkowie zarządu wraz z głównym inicjatorem, Stanisławem Karpowiczem, przystąpili do prowizorycznego katalogowania zabytków.

W ciągu 9 lat istnienia Muzeum Ziemi Sandomierskiej opiekę nad zbiorami sprawowali różni członkowie zarządu. Dopiero na polecenie Rady Krajoznawczej w dniu 30 września 1927 r. na posiedzeniu zarządu wybrano na kustosa muzeum Leona Wilkońskiego, który z pełnym poświęceniem przystąpił do uporządkowania i zinwentaryzowania zbiorów muzealnych, dotychczas nie opracowanych. Oprócz obowiązków w muzeum, Leon Wilkoński, jako amator archeolog, prowadził prace wykopaliskowe na terenie Sandomierza.

¹⁴ „Polskie Towarzystwo Krajoznawcze. Sprawozdanie z działalności w roku 1921”, Warszawa 1922, s. 12.

¹⁵ „Sprawozdanie Oddziału Sandomierskiego Polskiego Tow. Krajoznawczego za rok 1921”, Sandomierz 1922.



Ryc. 2. Fragment wystawy archeologicznej Muzeum Ziemi Sandomierskiej

Uzyskane zabytki przekazywał do muzeum. Wielkim osiągnięciem w jego pracach wykopaliskowych było odkrycie grobu rzymskiego na Krakówce koło Sandomierza. Grób ten, eksponowany w dzisiejszym muzeum, jest jednym z najciekawszych zabytków obecnej ekspozycji archeologicznej. Obok wspomnianego grobu muzeum posiadało bardzo cenny zbiór ceramiki wczesnośredniowiecznej.

Jak wynika ze sprawozdania Oddziału Sandomierskiego Polskiego Towarzystwa Krajoznawczego za rok 1933, ogólna ilość eksponatów znajdujących się w muzeum wynosiła 6000 i posiadała wartość szacunkową około 10000 zł. Należy również podkreślić, że w sprawozdaniu tym wymieniono ciekawe eksponaty etnograficzne, jak 1 komplet stroju chłopskiego męskiego i 1 komplet stroju kobiecego lubnego z okolic Sandomierza¹⁶.

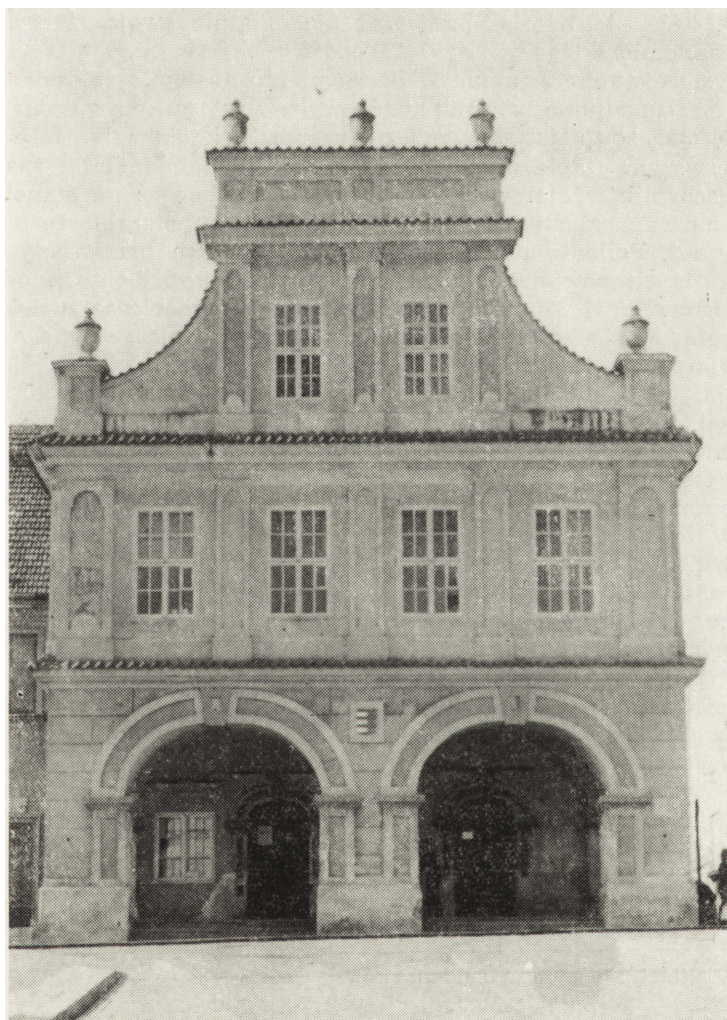
Wybuch II wojny światowej przerwał działalność Sandomierskiego Oddziału Polskiego Towarzystwa Krajoznawczego, a tym samym dalszy rozwój placówki muzealnej w Sandomierzu. Po zajęciu Sandomierza przez okupanta zbiory muzealne znalazły się w niebezpieczeństwie. Działacze Polskiego Towarzystwa Krajoznawczego szukali bezpiecznego miejsca dla cennych zabytków. Część z nich, zapakowaną w skrzynie, umieszczono w kaplicy św. Jacka w kościele św. Jakuba, część zakopano w ogródku przy domu wycieczkowym Polskiego Towarzystwa Krajoznawczego.

Jednym z dowodów wartości tych zbiorów, szczególnie archeologicznych, było między innymi zainteresowanie, jakie wzbudziły w okupancie niemieckim. Specjalnie przysłany archeolog niemiecki dokładnie zapoznał się ze zbiorami i przetłumaczył treść kartotek na język niemiecki.

¹⁶ „Sprawozdanie Oddziału Sandomierskiego Polskiego Tow. Krajoznawczego za rok 1933” (r. kopia w aktach Archiwum Powiatowego w Sandomierzu).

Mimo wielkiej troski o zabezpieczenie zbiorów, zostały one jednak w czasie okupacji rozproszone, tak i po wyzwoleniu zdołano odzyskać tylko ich część. Bezpowrotnie zaginął cenny regionalny lubny strój kobiecy, czy stroju męskiego, pozostała tylko sukmana sandomierska — obecnie ekspozowana na wystawie etnograficznej. Przepadł bogaty zbiór numizmatów, w którym znajdował się denar Bolesława Krzywoustego z 1102—1138 r. Nie powrócił już również zbiór ornitologiczny.

Ocalone zabytki archeologiczne, czy ciowo zdekompletowane, oraz sukmana sandomierska po wyzwoleniu zło one i uporządkowane w lokalu Oddziału Polskiego Towarzystwa Krajoznawczego były udostępniane w bardzo ograniczonym stopniu. W 1956 roku zostały one przekazane w depozyt nowo



Ryc. 3. Kamienica Oleńskich — obecna siedziba Muzeum w Sandomierzu

organizowanemu muzeum państwowemu. Zbiory te, wzbogacone nowymi wykopaliskami, eksponowano na wystawie archeologicznej.

Staraniem Muzeum Świętokrzyskiego w Kielcach i miejscowych działaczy Polskiego Towarzystwa Turystyczno-Krajoznawczego, między innymi inż. Mariana Wielgosza i Włodzimierza Wachowicza, w dniu 1 czerwca 1956 roku zarządzeniem nr 46 ministra kultury i sztuki z dnia 18 kwietnia 1956 roku¹⁷ zostało utworzone Muzeum w Sandomierzu.

Siedzibę swoją obrało ono w kamienicy Oleśnickich — zabytkowym domu mieszczańskim — zajmując I piętro budynku, gruntownie odnowionego dzięki SFOS w latach 1955—56.

Muzeum w Sandomierzu jest kontynuacją dawnego Muzeum Ziemi Sandomierskiej przy Oddziale Polskiego Towarzystwa Krajoznawczego w Sandomierzu, który to oddział przekazał nieodpłatnie swoje zbiory dotyczące regionu sandomierskiego w ilości 1 459 okazów¹⁸.

Uroczyste otwarcie Muzeum w Sandomierzu nastąpiło w dniu 17 czerwca 1956 roku. Działalność swą zainaugurowało wystawą poświęconą Adamowi Mickiewiczowi, zorganizowaną przez Muzeum Świętokrzyskie w Kielcach.

W pierwszym etapie organizacji Muzeum w Sandomierzu zaangażowało trzech pracowników etatowych — Krystynę Wachowicz na stanowisku kierownika muzeum, Martę Kowalską i Zofię Ziębę w charakterze pomocników muzealnych¹⁹. Ponadto prace nad uporządkowaniem przekazanych zbiorów archeologicznych powierzono mgr Januszowi Kuczyńskiemu²⁰, oddelegowanemu pracownikowi Muzeum Świętokrzyskiego w Kielcach, dzięki któremu w niedługim czasie został udostępniony dla zwiedzających niewielki pokaz zabytków archeologicznych.

Muzeum w Sandomierzu, zatrudniając trzech pracowników nie mających kwalifikacji reprezentowanych dziedzin, nie mogło samodzielnie podjąć działalności związanej z organizacją muzeum. Dzięki zrozumieniu konieczności istnienia tego rodzaju placówki w Sandomierzu, opiece ówczesnego dyrektora Muzeum Świętokrzyskiego, Edmunda Massalskiego, i jego współpracowników oraz poparciu miejscowych działaczy, Muzeum w Sandomierzu mogło rozpocząć swą pracę kulturalno-oświatową poprzez organizowanie wystaw czasowych i odczytów.

Pierwszy skromny pokaz zabytków archeologicznych, uzupełniony pod względem merytorycznym przez dra Jerzego Gąssowskiego i w nowej oprawie plastycznej projektu art. plastyka Haliny Gąssowskiej, przekształcił się w pierwszą stałą wystawę archeologiczną w Muzeum w Sandomierzu, pokazującą przekrój wszystkich epok pradziejowych w porządku chronologicznym, w aspekcie dydaktyczno-oświatowym.

Nowa wystawa, otwarta w IV kwartale 1958 r.²¹, została urządzona w największej sali — wschodniej — od strony rynku. Mimo iż ekspozycja ta nie wyczerpuje w pełni zagadnienia, to jednak wystarczająco orientuje zwiedzających w ogólnych zagadnieniach archeologii.

Wystawę archeologiczną otwiera mapa zlodowaceń w Polsce oraz kości

¹⁷ W aktach Muzeum w Sandomierzu.

¹⁸ Ibid.

¹⁹ Ibid.

²⁰ Ibid.

²¹ Ibid.



Ryc. 4. Fragment wystawy archeologicznej z roku 1958

zwierząt kopalnych, które przedstawiają zwierzęta najstarszego okresu w dziejach kultury ludzkiej. Młodszy epok kamienia, neolit, bogato reprezentuje ceramika sznurowa grupy złockiej, jak również narzędzia codziennego użytku: siekierki, toporki oraz zestaw pokazujący poszczególne procesy powstawania narzędzi z krzemienia.

Z epoki brzoza wystawa pokazuje ceramikę użytkową, ozdoby z brzoza.

Jednym z nielicznych na terenie Małopolski znalezisk z epoki elaza jest grób rzymski z Krakówki koło Sandomierza, odkryty w roku 1928 przez wspomnianego już Leona Wilkowskiego i eksponowany obecnie na wystawie archeologicznej w Muzeum w Sandomierzu. Grób ten zawiera bogate wyposażenie nieboszczyka w przedmioty codziennego zastosowania, dowodzące na jego zamożność.

Wczesne średniowiecze jest reprezentowane fragmentami ceramiki z ciekawym ornamentem i górnkami, jak też wyrobami z elaza. Okres ten zamknięta ekspozycja archeologiczna.

Drugą stałą wystawą jest wystawa numizmatyczna, otwarta w dniu 20 maja 1960 roku. Ekspozycja ta jest przeglądem schematycznego zakresu typologicznego mennictwa polskiego. Reprezentuje trzy okresy stosunków wymiany w historii rozwoju obrotu pieniądza kruszcowego na naszych ziemiach, w oparciu o przypadkowe znaleziska monet, a mianowicie:

1. skarb monet rzymskich z Chmielowa Piaskowego, pow. Opatów, przedstawiający stosunki gospodarcze Słowian na przełomie naszej ery;

2 Ibid.



Ryc. 5. Fragment wystawy etnograficznej

2. skarb monet wczesnośredniowiecznych z Gnieszowic, pow. Sandomierz, ilustrujący stosunki gospodarcze okresu wczesnopiastowskiego;

3. skarb monet polskich i zachodnioeuropejskich z XVII w. z Zawichostu, pow. Sandomierz, obrazujący stosunki gospodarcze Rzeczypospolitej szlacheckiej²³.

Scenariusz wystawy numizmatycznej opracowali: mgr Janusz Reyman i mgr Stefan Skowronek, stronę plastyczną art. plastyk Halina Gąssowska.

Równoległe z przygotowaniem wystaw zajmowano się opracowaniem zbiorów. Częściowo uprządkowała, zinwentaryzowała i skatalogowała zabytki archeologiczne (nie opracowane) Eligia Krzystkova, zatrudniona w Muzeum w Sandomierzu w latach 1957—1960. Oprócz pracy w Muzeum, gdzie pełniła obowiązki kierownika, Eligia Krzystkova brała udział w pracach wykopaliskowych ekspedycji archeologicznej Instytutu Historii Kultury Materialnej Polskiej Akademii Nauk na terenie Sandomierza.

²³ Ibid.

W roku 1961 na stanowisko kierownika Muzeum zaangażowano historyka, mgr Kamilę Załuską, która funkcję tę pełni do chwili obecnej.

W tym czasie obok istniejących już wystaw stałych — archeologicznej i numizmatycznej — zaczęto organizować trzecią stałą wystawę — etnograficzną. Inicjatorką jej była kustosz Muzeum Świętokrzyskiego, mgr Aleksandra Dobrowolska.

Wystawa ta miała być urządzona w sali na poddaszu przebudowanej i dostosowanej do ekspozycji. W związku z dużą ilością eksponatów etnograficznych, ich charakterem, wspomniana sala nie odpowiadała wymogom scenariusza wystawy. Za zgodą dyrekcji Muzeum Świętokrzyskiego w Kielcach zreorganizowano dotychczasowe wystawy. Wystawę archeologiczną przeniesiono na II piętro, a na jej miejscu została urządzona wystawa etnograficzna. Została również czasowo zlikwidowana ekspozycja numizmatyczna. W salce tej obecnie mieści się jeden z działów wystawy etnograficznej — sztuka ludowa.

Przy poparciu miejscowych władz oraz dyrekcji Muzeum Świętokrzyskiego, jak również dzięki wielkiemu wkładowi pracy pracowników Muzeum



Ryc. 6 i 7. Sukmana sandomierska

w Sandomierzu, została otwarta w dniu 26 listopada 1961 roku²⁴, przy udziale władz terenowych oraz gości, trzecia stała wystawa — *Kultura ludowa Ziemi Sandomierskiej*.

Scenariusz i naukowe opracowanie wystawy przygotował mgr Marian Pokropek, pracownik Zakładu Etnografii Instytutu Historii Kultury Materialnej Polskiej Akademii Nauk w Warszawie, a opracowanie plastyczne zaprojektował inż. architekt Zbigniew Wilma z Warszawy. Przy organizacji wystawy współpracowali studenci Wydziału Etnografii Uniwersytetu Warszawskiego.

Ze względu na szczupłą powierzchnię wystawową ekspozycja etnograficzna obejmuje tylko podstawowe dziedziny tradycyjnej kultury ludowej regionu sandomierskiego. Pełni ona rolę ogólnokształcącą, informującą o regionie i jego historii. Ilustruje tradycyjną kulturę ludową przełomu XIX i XX wieku na tle warunków ekonomiczno-społecznych.

Wystawa kultury ludowej Ziemi Sandomierskiej pokazana jest w podstawowych działach, jak: rolnictwo, hodowla, rzemiosło łącznie ze sztuką użytkową oraz działami drugoplanowymi, jak: rybołówstwo, zbieractwo, łowiectwo itp.

Wśród licznych i ciekawych zabytków etnograficznych eksponowanych w Muzeum w Sandomierzu znajduje się strój sandomierski, a na szczególną uwagę zasługuje oryginalna sukmana sandomierska, jedyny egzemplarz zachowany w Polsce.

Do pełniejszego zobrazowania kultury ludowej regionu sandomierskiego brakowało niektórych zabytków. Z pomocą przyszło Muzeum Etnograficzne w Warszawie, które ze zbiorów z Młocin przekazało w depozyt eksponaty uzupełniające luki.

W latach 1962—1966 Muzeum w Sandomierzu dokonało zakupu brakujących okazów etnograficznych, zwracając wypożyczone zbiory Muzeum Etnograficznemu w Warszawie.

W roku 1964 nastąpiła kolejna reorganizacja ekspozycji z powodu konieczności przeniesienia biura z poddasza do jednej z sal wystawowych. Na miejscu biura został urządzony prowizoryczny magazyn zabytków archeologicznych, znajdujących się dotychczas w piwnicy w nieodpowiednich pomieszczeniach dla zbiorów.

Wystawę archeologiczną przeniesiono ponownie na I piętro, a na jej miejscu organizowane są wystawy czasowe. W hallu urządzona jest wspomniana już wystawa numizmatyczna.

Powierzchnia sal wystawowych łącznie z hallem, licząca 265 m², wykorzystana jest maksymalnie.

Muzeum w Sandomierzu posiada obecnie trzy stałe wystawy: archeologiczną, numizmatyczną i etnograficzną.

Należy również wspomnieć o księgozbiornicy, który został zapoczątkowany w roku 1958, a obecnie liczy 657 woluminów. Biblioteka gromadzona jest na temat dziedzin reprezentowanych w muzeum oraz książek związanych z regionem sandomierskim.

Od początków swojego istnienia (1956) Muzeum w Sandomierzu kontynuuje pracę oświatową poprzez organizowanie wystaw czasowych i oświatowych przy współpracy Muzeum Świętokrzyskiego w Kielcach, Muzeum Narodowego w Warszawie i Centralnego Biura Wystaw Artystycznych w Krakowie.

²⁴ Ibid.



Ryc. 8. Fragment ekspozycji archeologicznej

Brak zaplecza magazynowego, jak też braki finansowe były powodem, że nowo organizowane muzeum nie mogło gromadzić własnego materiału do urządzania wystaw czasowych. W związku z tym kierownictwo muzeum szukało kontaktów z innymi muzeami, które mogłyby wyposażyć i urządzić tutaj atrakcyjne wystawy.

W roku 1962 muzeum nawiązało kontakt z Państwowymi Zbiorami Sztuki na Wawelu, które eksponowały w salach Muzeum w Sandomierzu między innymi wystawę z gobelinów wawelskich.

W następnych latach muzeum nawiązało kontakt z Muzeum Etnograficznym w Krakowie, Muzeum Lenina w Warszawie i Krakowie, Muzeum Ziemi w Warszawie i wieloma innymi instytucjami kulturalnymi, które rozszerzyły opiekę nad placówką muzealną w Sandomierzu.

Mimo wyżej wspomnianych trudności, Muzeum w Sandomierzu organizowało i organizuje własne wystawy o tematyce regionalnej.

-3 W tym miejscu należy się podziękować wicedyrektorowi Państwowych Zbiorów Sztuki na Wawelu, mgr. Stefanowi Zajacowi, oraz całemu zespołowi organizacyjnemu za urzyczenie w naszym muzeum ciekawych wystaw.

W latach 1956—66 Muzeum w Sandomierzu eksponowało w swoich salach ogółem 122 wystawy.

WYBRANE WYSTAWY EKSPONOWANE W MUZEUM
W SANDOMIERZU
W LATACH 1956—1966

I. Wystawy czasowe

L.p.	Tytuł wystawy	Organizator
1.	<i>Malarstwo Stanisława Krzyształowskiego</i>	CBWA Kraków
2.	<i>Polski portret sarmacki</i>	Muzeum Świętokrzyskie w Kielcach
3.	<i>Malarstwo plastyków zakopiańskich</i>	CBWA Kraków
4.	<i>Polskie malarstwo rodzajowe i krajobrazowe</i>	Muzeum Narodowe w Warszawie
5.	<i>Wystawa obrazów Jerzego Potrzebowskiego</i>	CBWA Kraków
6.	<i>Pejzaż polski w obrazach Stanisława Czajkowskiego</i>	CBWA Kraków
7.	<i>Wystawa akwarel i grafiki Adama Bunscha</i>	CBWA Kraków
8.	<i>Malarstwo Ireny Gerard</i>	CBWA Kraków
9.	<i>Plakat Bolesława Cetnera</i>	Muzeum Świętokrzyskie w Kielcach
10.	<i>Malarstwo, grafika, rysunek Janusza Benedyk-towicza</i>	Muzeum w Sandomierzu
11.	<i>Malarstwo Teresy Świeżanki-Klimeckiej</i>	Muzeum w Sandomierzu
12.	<i>Wystawa obrazów Józefa Szermentowskiego</i>	Muzeum Świętokrzyskie w Kielcach
13.	<i>Litografia Napoleona Ordy</i>	Muzeum Świętokrzyskie w Kielcach
14.	<i>Malarstwo Jadwigi Gajek-Sanowskiej</i>	CBWA Kraków
15.	<i>Polskie malarstwo XIX-wieczne</i>	Muzeum Narodowe w War- szawie
16.	<i>Warszawa w obrazach Canaletta</i>	Stowarzyszenie Historyków Sztuki w Warszawie
17.	<i>W 60-lecie śmierci Adolfa Dygasińskiego</i>	Muzeum Świętokrzyskie w Kielcach
18.	<i>Prace badawcze na terenie woj. kieleckiego nad polskim średniowieczem</i>	Muzeum Świętokrzyskie w Kielcach
19.	<i>Prace badawcze archeologiczne na terenie San- domierza</i>	Muzeum w Sandomierzu
20.	<i>Malarstwo Janusza Zarzeckiego</i>	Muzeum w Sandomierzu
21.	<i>Gobeliny wawelskie</i>	Państwowe Zbiory Sztuki na Wawelu
22.	<i>Sprzęt artystyczny Władysława Wołkowskiego</i>	Związek Polskich Artystów Plastyków w Warszawie
23.	<i>Malarstwo historyczne XIX wieku</i>	Muzeum Narodowe w War- szawie

L.p.	Tytuł wystawy	Organizator
24.	<i>Rzeźba ludowa woj. kieleckiego</i>	Muzeum Świętokrzyskie w Kielcach
25.	<i>Malarstwo Józefa Chełmońskiego</i>	Muzeum Narodowe w Warszawie
26.	<i>Sztuka jawańska</i>	Muzeum Etnograficzne w Krakowie
27.	<i>Krakowska i góralska sztuka ludowa</i>	Muzeum Etnograficzne w Krakowie
28.	<i>Polski portret królewski</i>	Państwowe Zbiory Sztuki na Wawelu
29.	<i>Polska zabawka ludowa</i>	Muzeum Etnograficzne w Krakowie
30.	<i>Plakat leninowski</i>	Muzeum Lenina w Warszawie
31.	<i>Geologia księżycy</i>	Muzeum Ziemi w Warszawie
32.	<i>Egzotyczne zbiory żołnierzy polskich II wojny światowej</i>	Muzeum Etnograficzne w Krakowie
33.	<i>Wystawa malarska Włodzimierza Zakrzewskiego — „Tam przebywał Lenin”</i>	Muzeum Lenina w Warszawie
34.	<i>Wyniki badań nad polskim średniowieczem „Wiślica”</i>	Muzeum Świętokrzyskie w Kielcach
35.	<i>XX-lecie w malarstwie PRL</i>	Muzeum Narodowe w Warszawie
36.	<i>Wyprawa paleontologiczna na pustynię Gobi w fotografii Gwidona Jakubowskiego</i>	Muzeum Ziemi w Warszawie
37.	<i>Namiot wschodni</i>	Państwowe Zbiory Sztuki na Wawelu

II. Wystawy oświatowe

38.	<i>Adam Mickiewicz</i>	Muzeum Świętokrzyskie w Kielcach
39.	<i>Reprodukcje Rembrandta</i>	Muzeum w Sandomierzu
40.	<i>Wystawa fotograficzna „Sandomierz”</i>	Muzeum w Sandomierzu
41.	<i>Wystawa malarska b. wychowawców i wychowanków Gimnazjum Sandomierskiego</i>	Muzeum w Sandomierzu
42.	<i>Portret i pejzaż Wandy Świeżyńskiej-Schinzłowej</i>	Muzeum w Sandomierzu
43.	<i>Wystawa fotografików amatorów</i>	Towarzystwo Przyjaciół Sztuk Pięknych w Kielcach
44.	<i>Wystawa obrazów Jana Piotra Mazurkiewicza</i>	Muzeum w Sandomierzu
45.	<i>Sztuka zmienia się wraz z życiem</i>	CBWA Kraków
46.	<i>Wystawa malarska „Sandomierz”</i>	Muzeum w Sandomierzu
47.	<i>Wystawa książki i prasy</i>	Powiatowa i Miejska Biblioteka i Muzeum w Sandomierzu

L.p.	Tytuł wystawy	Organizator
48.	XX-lecie PPR	Komitet Powiatowy PZPR, Powiatowa i Miejska Biblioteka i Muzeum w Sandomierzu
49.	<i>Wiek oświecenia w Polsce</i>	Stowarzyszenie Historyków Sztuki w Warszawie
50.	<i>Prace amatorów plastyków pow. ostrowieckiego i sandomierskiego</i>	Muzeum w Sandomierzu
51.	<i>Jutro Sandomierza</i>	Muzeum w Sandomierzu
52.	<i>XX-lecie Ludowego Wojska Polskiego</i>	Muzeum w Sandomierzu
53.	<i>Postępowe i rewolucyjne tradycje młodzieży UJ</i>	Muzeum Lenina w Krakowie
54.	<i>Ludzie zza kulis (fotografie)</i>	BWA Kraków
55.	<i>Wystawa prac współczesnych grafików polskich</i>	BWA Kielce
56.	<i>Tatrzańska sztuka ludowa (fotografie)</i>	BWA Kraków
57.	<i>„Wawel” (fotografie)</i>	Państwowe Zbiory Sztuki na Wawelu
III. Wystawy objazdowe		
58.	<i>Jan Matejko</i>	Stowarzyszenie Historyków Sztuki w Warszawie
59.	<i>Wystawa konserwatorska</i>	Prez. WRN w Kielcach, Urząd Konserwatorski
60.	<i>Kim był Rembrandt?</i>	Stowarzyszenie Historyków Sztuki w Warszawie
61.	<i>Osiągnięcia Kielecczyzny</i>	Wojewódzki Dom Kultury w Kielcach
62.	<i>Impresjonizm francuski w barwnych reprodukcjach</i>	Stowarzyszenie Historyków w Warszawie
63.	<i>Wystawa Darwinowska „O powstaniu gatunków”</i>	Towarzystwo Wiedzy Powszechnej w Kielcach
64.	<i>Stanisław Wyspiański</i>	Stowarzyszenie Historyków Sztuki w Warszawie
65.	<i>Śladami zbrodni hitlerowskich</i>	Prez. MRN w Kielcach
66.	<i>Ubiór i wnętrze w dawnej Polsce</i>	Muzeum Narodowe w Krakowie
67.	<i>Wystawa artystów plastyków woj. kieleckiego</i>	Towarzystwo Przyjaciół Sztuk Pięknych w Radomiu
68.	<i>Wystawa pokonkursowa ceramiki ludowej woj. kieleckiego</i>	Wojewódzki Dom Kultury w Kielcach

Muzeum w Sandomierzu w swojej działalności kulturalno-oświatowej nie ogranicza się tylko do wystaw czasowych, lecz także organizuje dla społeczeństwa odczyty i seanse filmowe z zakresu archeologii, etnografii, sztuki, historii, geologii itp.

Działalność oświatowa na polu odczytowo-kinowym zapoczątkowana w roku 1958 rozwinęła się w latach 1961—1966.

Prelekcje i filmy organizowane są w salach ekspozycyjnych. Brak odpo-

wiedniego lokalu uniemożliwia rozwinięcie tej cieszącej się powodzeniem akcji oświatowej²⁶.

Odczyty wygłaszają prelegenci z Muzeum Świętokrzyskiego i innych ośrodków muzealnych. Dla młodzieży prelekcje prowadzi pracownicy Muzeum w Sandomierzu. Obecnie Muzeum w Sandomierzu prowadzi akcję wystawieniczo-odczytową również na terenie pow. sandomierskiego: w Klimontowie i Zawichoście. W ramach aktywizacji małych miasteczek, wsi i osiedli Muzeum nawiązało kontakt z dyrekcją Liceum Ogólnokształcącego w Klimontowie, gdzie zapoczątkowano współpracę zorganizowaniem wystawy oświatowej *Tatrzańska sztuka ludowa* oraz odczytami. Między innymi została wygłoszona prelekcja *Wawel w tysiącleciu*. W Zawichoście Muzeum w Sandomierzu prowadzi także akcję odczytową dla społeczeństwa.

Rozwój działalności oświatowej w zakresie odczytów i seansów filmowych w poszczególnych latach przedstawia poniższa tabela.

ODCZYTY I FILMY

Rok	Ilość odczytów	Ilość słuchaczy	Ilość seansów	Ilość widzów
1958	7	685	—	—
1959	5	570	—	—
1960	4	703	—	—
1961	26	1 704	—	—
1962	21	1 542	10	475
1963	31	2 300	16	1 091
1964	31	914	12	245
1965	22	555	53	2 072
1966	25	1 633	74	2 750

Sandomierz, jedno z nielicznych miast Polski bardzo zasobnych w zabytki, przyciąga turystów bogactwem architektury i malowniczym położeniem. Turysty krajowi i zagraniczni przybywający do Sandomierza nie omijają muzeum, które poprzez zgromadzone zabytki zapoznaje gości z regionem, jego dziejami, historią i kulturą ludową.

W czasie pełnego sezonu turystycznego szczupłość pomieszczeń muzealnych, a co za tym idzie ograniczona przepustowość — utrudniają zwiedzanie, a nawet obniżają frekwencję. Mimo to i na tym odcinku muzeum ma poważne osiągnięcia.

²⁶ Wobec trudnej sytuacji lokalowej dla magazynowania zabytków oraz prowadzenia akcji odczytowo-kinowej kierownictwo Muzeum w Sandomierzu widzi możliwość pozyskania „Domku Kustosza” znajdującego się w zespole kamienicy Oleśnickich, co rozwiązałoby wyżej wymienione trudności.

FREKWENCJA W MUZEUM W SANDOMIERZU

Rok	Ilość zwiedzających
1956 (II półrocze)	12 718
1957	brak danych
1958	32 706
1959	19 430
1960	12 402
1961	21 688
1962	25 776
1963	28 317
1964	34 032
1965	30 605
1966	30 000

W chwili obecnej Muzeum w Sandomierzu zatrudnia 4 pracowników. Na stanowisku kierownika Muzeum pracuje mgr Kamilla Załuska — historyk (od dn. 1 V 1961 r.); Krystyna Wachowicz (od dn. 1 VI 1956 r., a na stanowisku kierownika działu oświatowego od dnia 1 stycznia 1964 r.), konserwator zabytków mgr Juliusz Wendlandt (od dn. 1 IX 1964 r.) i pomocnik muzealny Kazimiera Ura (od dn. 15 XI 1960 r.).

Z uwagi na ograniczoną możliwość (brak specjalistów w dziedzinach reprezentowanych w muzeum), jak również szczupłość personelu oraz koniecznego zaplecza — pracownicy muzeum nie mogą prowadzić prac naukowo-badawczych, ponieważ działalność dydaktyczno-oświatowa jest pierwszoplanowa ze względu na charakter placówki.

Dalszy rozwój placówki muzealnej w Sandomierzu uzależniony jest od zatrudnienia w pierwszej kolejności archeologa, a następnie etnografa, bez których nie sposób myśleć o rozwoju placówki pod względem naukowo-badawczym na terenie objętym działalnością muzeum.

Następną sprawą bardzo ważną jest uzyskanie większej powierzchni ekspozycyjnej, gdzie oprócz wymienionych wystaw stałych należałoby urządzić wystawę *Historia Sandomierza*, do której muzeum gromadzi już materiały.

Kwestia większego pomieszczenia jest realna. Muzeum ma znaleźć pomieszczenie o powierzchni 480 m² w remontowanym obecnie zamku sandomierskim, gdzie zostanie urządzona duża wystawa historyczna obejmująca archeologię, historię i problematykę współczesną Sandomierza i regionu oraz zostaną urządzone pracownie, magazyny, jak również znajdą pomieszczenie wystawy czasowe.

K. Zaluska

ИСТОРИЯ САНДОМЕЖСКОГО МУЗЕЯ

Деятельность Сандоমেжского музея является продолжением работы Музея Сандомежской Земли, основанного в 1918 г. Сандомежским отделом Польского Краеведческого Общества. Основателем этого музея был активный деятель местного отдела Общества инженер Станислав Карпович.

Собрания Музея Сандомежской Земли состояли из экспонатов большей частью случайного характера, разной ценности и назначения, связанных с окрестностями Сандомежа. В 1921 году собрания были открыты для публики.

Вторая мировая война положила конец развитию музея. Собрания были перенесены в часовню св. Яцека костела св. Якуба. После освобождения сохранившиеся коллекции, частично разукомплектованные, были приведены в порядок деятелями Польского Краеведческого Общества, а затем переданы новому Государственному Музею, созданному по инициативе Свентокшиского Музея города Кельце.

1 июня 1956 г. был основан вновь Сандомежский Музей; торжественное открытие состоялось 17 июня 1956 г.

Вновь открытый Музей начал свою работу с подготовки постоянной археологической экспозиции и с культурно-просветительных мероприятий. В последующие годы были организованы две постоянные выставки: нумизматическая экспозиция и выставка фольклора Сандомежской земли.

Музей ведет широкую культурно-просветительную кампанию. За годы 1956—1966 работники Музея устроили 122 временных выставки, прочли 166 лекций и показали 161 кинофильм.

Показателями деятельности Музея и его значения являются цифры, доказывающие рост интереса публики. В 1956 г. Музей посетили 12 718 человек; в 1966 г. число посетителей превысило 30 000.

HISTORY OF MUSEUM IN SANDOMIERZ

The Museum in Sandomierz is a continuation of the former Sandomierz Region Museum, founded in 1918 by the Branch of the Polish Tourist Association in Sandomierz. The initiative came from the active worker of the local Branch, Stanisław Karpowicz, who likewise established the Museum.

The objects collected by the Sandomierz Region Museum were casual and highly diverse in nature, appearance, rarity, and monetary value, but they all came from the region of Sandomierz. In 1921 the collection was thrown open to the public.

The outbreak of the Second World War temporarily put an end to the further development of the Sandomierz Museum. The collections were placed in St. Hyacinthus chapel in St. James's church. After the liberation the rescued but partly broken-up exhibits were set in order by the workers of the Polish Tourist Association and transferred on loan to the State Museum, being then sponsored by the Świętokrzyskie Museum in Kielce.

On June 1, 1956, the Museum in Sandomierz was reestablished and solemnly opened on June 17, 1956.

The newly-organized Museum began its activity with a permanent archaeological exhibition and with educational and cultural work. In the following years, two

other permanent exhibitions were set up: numismatic and one called the "Folk Culture of the Sandomierz Region".

The Museum carries on many-sided activities: in the years 1956—66, 122 temporary and educational displays were organized whereas educational work in the same period covered 166 lectures and 161 film shows.

The steadily increasing attendance bears witness to the well-organized activity of the Museum and fully justifies its existence. In 1956 the Museum received 12 718 visitors, and in 1966 their number exceeded 30 000.