

Zygmunt Włodzimierz Pyzik

Kafel garnkowy z Łęgonic w pow. opoczyńskim

Rocznik Muzeum Świętokrzyskiego 6, 493-498

1970

Artykuł został zdigitalizowany i opracowany do udostępnienia w internecie przez Muzeum Historii Polski w ramach prac podejmowanych na rzecz zapewnienia otwartego, powszechnego i trwałego dostępu do polskiego dorobku naukowego i kulturalnego. Artykuł jest umieszczony w kolekcji cyfrowej bazhum.muzhp.pl, gromadzącej zawartość polskich czasopism humanistycznych i społecznych.

Tekst jest udostępniony do wykorzystania w ramach dozwolonego użytku.

ZYGMUNT WŁODZIMIERZ PYZIK

KAFEL GARNKOWY Z ŁĘGONIC W POW. OPOCZYŃSKIM

Jednym z tematów podjętych parę lat temu przez Muzeum Świętokrzyskie i w dalszym ciągu rozwijanych w pracy badawczej tej instytucji jest zagadnienie początków produkcji i użytkowania kafli piecowych w naszym kraju. Punktem wyjściowym zainteresowań autora niniejszego przyczynku było odkrycie, zbadanie i wstępne opracowanie składu kafli garnkowych z pierwszej połowy XIV stulecia z Siekluk w pow. białobrzeskim¹. W związku z tym niezmiernie cennym zespołem zabytkowym kafli powzięto myśl o opracowywaniu i ogłaszaniu drukiem na łamach „Rocznika Muzeum Świętokrzyskiego” wszystkich dostępnych, a dotąd nie opracowanych materialnych źródeł do znajomości wczesnej fazy kaflarstwa, pochodzących z obszaru Kieleckiego, jak też z innych rejonów Polski. Podjęta akcja ma na celu skupienie w jednym ośrodku badawczym możliwie największej ilości źródeł, które w pierwszej fazie stanowiąc będą materiał porównawczy niezbędny do pełnego opracowania zespołu kaflowego z Siekluk, a w przyszłości staną się podstawą syntetycznego ujęcia pierwocin kaflarstwa w naszym kraju.

Tymczasem trwają prace nad wyszukiwaniem materiału kaflowego w zespołach zabytków średniowiecznych pochodzących z dawniejszych badań archeologicznych, powierzchniowych bądź wykopaliskowych, wśród których w masie wyrobów ceramicznych na ogół nie dostrzegano dotychczas fragmentów kafli garnkowych, na pierwszy rzut oka niewiele różniących się wyglądem od zwykłych naczyń kuchennych czy stołowych. Wspomniana akcja poszukiwawcza w magazynach muzeów archeologicznych i innych, mimo iż podjęta niedawno i prowadzona tylko sporadycznie, zaczyna przynosić wcale pozytywne wyniki. W ten sposób wyjęto z zapomnienia nigdy dotąd nie zweryfikowane i nie opublikowane interesujące fragmenty kafli garnkowych z pierwszej połowy XIV w., pochodzące z grodziska w Wierzbowcu, pow. krzemieniecki. Były one przedmiotem oddzielnego opracowania². Oprócz wymienionych znana jest autorowi pewna ilość bardzo wczesnych kafli

¹ Z. Pyzik *Średniowieczny skład kafli garnkowych w Sieklukach, pow. Białobrzegi. Sprawozdanie z badań terenowych w r. 1961 i 1963*, „Rocznik Muzeum Świętokrzyskiego”, t. 3, 1966, s. 139—159, 20 rycin.

² Z. W. Pyzik *Średniowieczne kafle garnkowe z Wierzbowca, pow. Krzemieniec*, „Rocznik Muzeum Świętokrzyskiego”, t. 5, 1968, s. 199—206.

z innych stanowisk. Jednym z nich jest egzemplarz kafla garnkowego z Łęgonic. Łęgonice leżą na prawym brzegu Pilicy, w obrębie GRN Myślakowice w pow. opoczyńskim.

Wymieniony kafel garnkowy ma kształt w przybliżeniu cylindryczny (ryc. 1); zachowany jest fragmentarycznie. Wykonany został techniką ślizgowo-taśmową i szybkiego obtaczania na kole garncarskim. Ślady obtaczania widoczne są na obu stronach ścianki tułowia w postaci poziomych dookólnych bruzd i głębokich rowków (ryc. 2), a także na wewnętrznej stronie dna kafla, gdzie pośrodku znajduje się mały guzkowaty sęczek oraz współkoncentryczne kółko o średnicy 3,5 cm. Na zewnętrznej stronie lekko wklęsłego dna widoczne są ślady użycia podsypki piaskowej, a w jednym miejscu przy krawędzi ponadto ślady wyrównywania (?) nożem. Istotne znaczenie ma też występowanie w dwóch punktach na zewnętrznej powierzchni dna cienkich warstewek spalenizny, mianowicie węgla drzewnego (ryc. 3). Omawiana strona dna jest lekko spękana. Spękania te mają charakter uszkodzeń termicznych. Dodać jeszcze należy, iż na zewnętrznej stronie tułowia opisywanego kafla występują miejscami warstewki gliny przykrytej cienką powłoką spalenizny. Nie ma jej natomiast wcale na stronie wewnętrznej kafla, zarówno na dnie, jak i na ściankach tułowia, co jednoznacznie wskazuje, iż egzemplarz łęgonicki należy do typu kafla wklęsłych. Część przydenna tułowia jest lekko przewężona (podcięta). Dno kafla jest ostrokrawędziste.

Spora część tułowia i brzegu wylotu kafla nie zachowały się (ryc. 2).



Ryc. 1. Łęgonice. Kafel garnkowy

Ryc. 2. Łęgonice. Kafel garnkowy



Długość kafla w obecnym stanie zachowania wynosi 14 cm, średnica dna — 9 cm, grubość ścianki tułowia w części przydennej — 1 cm, grubość ścianki w partii przywylotowej — 0,5 cm.

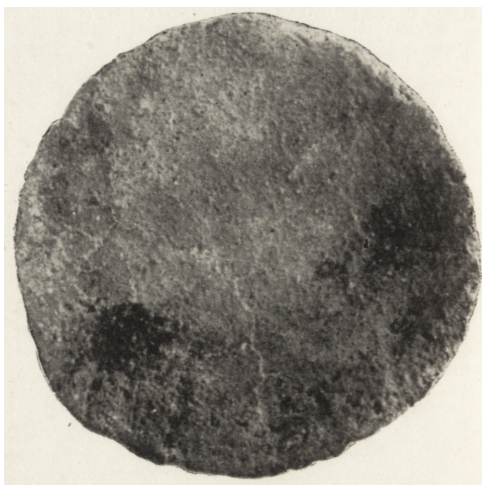
Scharakteryzowany kafel oznaczony jest liczbą „14” widoczną w dwu miejscach na zewnętrznej i wewnętrznej stronie tułowia (ryc. 1 i 2). Poza tym zgoła nic nie znaczącym symbolem graficznym, nie posiada on żadnej dokumentacji, która wyjaśniałaby bliżej jego pochodzenie. Występował on pospółu z materiałami z okresu wpływów rzymskich z kurhanu w Łęgonicach, rozkopanego w 1871 i 1872 r. przez Kaliksta Jagmina i T. Lubomirskiego. W publikacji K. Jagmina brak jednak o nim jakiegokolwiek wzmianki³. Kafel ten znajduje się w zbiorach Państwowego Muzeum Archeologicznego w Warszawie⁴.

Należy teraz parę słów poświęcić sprawie chronologii naszego zabytkowego kafla. Jak już wyżej zaznaczono, został on wykonany techniką ślizgo-

³ K. Jagmin *Opis mogiły-kurhanu pod Łęgonicami i wydobytych z niej przedmiotów*, „Wiadomości Archeologiczne”, t. 1, 1873, s. 141—155.

⁴ Za umożliwienie mi opublikowania go składam serdeczne podziękowanie p. prof. dr Z. Rajewskiemu i p. dr T. Lianie.

Ryc. 3. Łęgonice. Podstawa (dno) kafła garnkowego



wo-taśmową i zaawansowanego obtaczania na kole garncarskim szybkoobrotowym. Cechy te są charakterystyczne dla techniki garncarskiej stosowanej w końcu wczesnego i w ciągu starszej fazy późniejszego średniowiecza, po czym dopiero sposób całkowitego toczenia zaczął coraz bardziej przenikać do prowincjonalnych ośrodków garncarskich, by z czasem w pełni się tam upowszechnić.

Warto jeszcze nadmienić, iż egzemplarz łęgonicki nie był odcinany od krążka garncarskiego nożem czy drutem, o czym świadczy brak na dnie negatywów takiego zabiegu oraz przede wszystkim bardzo wyraźne ślady zastosowania podsypki piaskowej. Mając to na względzie można stwierdzić, iż wykonano go techniką mniej zaawansowaną od techniki zastosowanej przy produkcji kafli z Wierzbowca, pow. krzemieniecki⁵, do których — poza tym jednym szczegółem — stanowi bliską analogię. Odbiega natomiast dość znacznie od kafli z Siekluk, a to pod względem szczegółów kształtu i przede wszystkim sposobu wykonania. Kafle z Siekluk wykonane są bowiem techniką pierścieniowo-taśmową i są słabiej obtaczane⁶. Biorąc to wszystko pod uwagę, trzeba powiedzieć, iż w ujęciu chronologii względnej kafel z Łęgonic jest młodszy od zespołu siekluckiego, a nieco starszy od kafli z Wierzbowca. Fakty te nie dają jednak podstawy umożliwiającej dokładne określenie daty produkcji egzemplarza łęgonickiego, ponieważ oba wymienione wyżej zespoły kafli z Siekluk i Wierzbowca zdołano wydatować tylko dość ogólnie, mianowicie na pierwszą połowę XIV wieku. Taką też chronologię ogólną przyjęć należy dla kafła z Łęgonic.

Warto jeszcze pokrótce się zastanowić nad przyczynami, które spowodowały wystąpienie na terenie Łęgonic materiału kaflowego o tak wczesnej metryce. Znaleziony kafeł nosi na sobie ślady używania, co oznacza, iż pochodzi z pieca funkcjonującego w obrębie jakiegoś obiektu mieszkalnego, znajdującego się niewątpliwie na terenie Łęgonic; fakty transportu zużytych już i ponadto uszkodzonych produktów ceramicznych, w szczególności zaś

⁵ Z. W. Pyzik *Średniowieczne kafle garnkowe z Wierzbowca...*, s. 204.

⁶ Z. Pyzik *Średniowieczny skład kafli garnkowych w Sieklukach...*, s. 147.

kafli, nie są znane, w związku z czym możliwości takiej nie można brać w rachubę. Pamiętać jednak należy, że ogrzewanie mieszkań piecami kaflowymi przed połową XIV wieku nie było rozpowszechnione. Wprost przeciwnie nawet. W świetle dotychczasowych badań wspomniany typ ogrzewania był stosowany wówczas wyłącznie w rezydencjach i dworach możnowładczych, świeckich i duchownych, a także w niektórych klasztorach. Z czym wobec tego wiązać by można było piec kaflowy w Łęgonicach? Czy odpowiedź na to pytanie w ogóle jest możliwa. Wydaje się, że tak. Otóż trzeba wziąć pod uwagę charakter Łęgonic jako ośrodka osadniczego. W dokumencie z 1136 r. wieś ta wymieniona jest jako własność arcybiskupów gnieźnieńskich⁷. Interesujących wiadomości na temat Łęgonic dostarcza monografia dekanatu opoczyńskiego, autorstwa ks. J. Wiśniewskiego⁸:

W Łęgonicach znajdował się Konsystorz, przy którym był oficjał dla kościołów zbyt oddalonych od Gniezna. [...] Na wzgórku przy końcu wsi od strony wschodniej, gdzie obecnie są ogrody dworu Łęgonic, odkopano do niedawna w kilku miejscach fundamenty murowane, zapewne pozostałości po dawnym dworze biskupim lub oficjałskim. Cegły z tych murów dobyte są mocno czerwone, doskonale wypalone, większe i fugowane z jednej strony, co dowodzi ich bardzo dawnego wyrobu. Pod obecnym dworem będąca piwnica jest z podobnej cegły. W dworcu biskupim w Łęgonicach przebywali często arcybiskupi.

Uwzględniając powyższe informacje, bo nie sposób je pominąć w niniejszych rozważaniach, można przyjąć na zasadzie przypuszczenia, mającego zresztą wszelkie cechy prawdopodobieństwa, iż pochodzący z Łęgonic kafel sprzed połowy XIV stulecia jest pozostałością pieca mieszczącego się w tamtejszym średniowiecznym dworze biskupim.

W zakończeniu wspomnieć jeszcze wypada, iż w r. 1420 Łęgonice otrzymały od Władysława Jagiełły prawa miejskie⁹ staraniem arcybiskupa M. Trąby, który ufundował tu nowy kościół.

Zygmunt Pyntki

⁷ J. Wiśniewski *Dekanat opoczyński*, Radom 1913, s. 92; zob. także: *Miasta polskie w tysiącleciu*, Wrocław, Warszawa, Kraków 1965, t. I, s. 518.

⁸ J. Wiśniewski, op. cit., s. 92.

⁹ *Miasta polskie w tysiącleciu*, s. 518.

КУБЫШКОВЫЙ ИЗРАЗЕЦ ИЗ ДЕРЕВНИ ЛЭНГОНИЦЕ
В РАЙОНЕ ОПОЧНО

В собраниях Государственного археологического музея в Варшаве имеется средневековый кубышковый изразец, обнаруженный в деревне Лэнгонице в районе Опочно в 1871 или 1872 году Каликстом Ягминым, который к сожалению не сообщил никаких данных относительно обстоятельств обнаружения находки. Данные об изразце до сих пор не публиковались. Он имеет приблизительно цилиндрическую форму и был изготовлен скользяще-ленточной техникой и путем обработки на быстро вращающемся гончарном круге. Он относится в типу вогнутых изразцов, вделяваемых в стенку печи отверстием наружу. Изразец из Лэнгониц датируется первой половиной XIV века.

A POT TILE FROM ŁĘGONICE, THE OPOCZNO DISTRICT

In the collections of the State Archaeological Museum in Warsaw there is a medieval pot tile unearthed at Łęgonice in the Opoczno district. It was found in 1871 or 1872 by Kalikst Jagmin, who unfortunately did not provide any information on the circumstances in which this relict had been discovered. The tile has not so far been described in any publication. Its shape is approximately cylindrical. It was made by means of band-coiling technique and by turning on the high-speed potter's wheel. It belongs to the type of concave tiles which were placed in a wall of a stove with their openings on the outside. The tile from Łęgonice dates from the first half of the 14th century.