

Alojzy Oborny

Kronika muzealna 1968

Rocznik Muzeum Świętokrzyskiego 6, 681-719

1970

Artykuł został zdigitalizowany i opracowany do udostępnienia w internecie przez Muzeum Historii Polski w ramach prac podejmowanych na rzecz zapewnienia otwartego, powszechnego i trwałego dostępu do polskiego dorobku naukowego i kulturalnego. Artykuł jest umieszczony w kolekcji cyfrowej bazhum.muzhp.pl, gromadzącej zawartość polskich czasopism humanistycznych i społecznych.

Tekst jest udostępniony do wykorzystania w ramach dozwolonego użytku.

ALOJZY OBORNY

KRONIKA MUZEALNA 1968

MUZEUM ŚWIĘTOKRZYSKIE W KIELCACH

Sześćdziesiątą rocznicę swego założenia Muzeum Świętokrzyskie uczciło otwarciem od dawna oczekiwanych ekspozycji stałych. Zakończony został remont pomieszczeń, który trwał od 1963 roku. Po pokonaniu rozlicznych trudności, które sygnalizowano w poprzednich kronikach, można było w sposób najgodniejszy uczcić jubileusz jednego z najstarszych muzeów polskich. Biorąc za punkt wyjścia datę założenia, placówkę kielecką należy umieścić wśród tych muzeów na dwudziestym miejscu w kraju. Uroczystości majowe poprzedziło niezwykle ważne wydarzenie, które posiadało podstawowe znaczenie dla dalszego rozwoju sędziwego, a zarazem młodego w swych poczynaniach muzeum. W dniu 18 kwietnia 1968 r. w Muzeum Narodowym w Warszawie odbyła się uroczystość przekazania przez prof. dra Stanisława Lorentza — dyrektora Muzeum Narodowego, na ręce mgr Alojzego Obornego — dyrektora Muzeum Świętokrzyskiego w Kielcach, specjalnego aktu, którego treść ze względu na jej doniosłą wagę, przytaczam w całości.

Muzeum Narodowe w Warszawie — Muzeum Świętokrzyskiemu w Kielcach, Muzeum Narodowe w Warszawie, troszcząc się jako centralna polska instytucja muzealna o jak najpomyślniejszy rozwój placówek muzealnych w całym kraju, z najwyższą radością

przyjęło informację o wspaniałych perspektywach dalszego rozwoju tak zasłużonego Muzeum Świętokrzyskiego w Kielcach, które będzie mogło godnie wypełniać swe zadania w historycznym kieleckim pałacu. Pragnąc dopomóc w uświetnieniu wnętrza przyszłego pałacu muzealnego i stworzenia ekspozycji godnej sal pałacowych, Muzeum Narodowe w Warszawie uroczysto oświadcza, że przekazuje w długotrwały depozyt Muzeum Świętokrzyskiemu cenne zbiory złotnicze, ceramiczne i tkackie oraz dopomoże w należyłym wyposażeniu wnętrza.

Muzeum Narodowe w Warszawie — dnia 18 kwietnia 1968 roku w 60 roku istnienia Muzeum Świętokrzyskiego.

Następują podpisy dyrektorów i przedstawicieli obu muzeów. W uroczystości uczestniczyli: tow. prof. Antoni Łyżwański — przedstawiciel Wydziału Kultury KC PZPR, mgr Mieczysław Ptaśnik — dyrektor Zarządu Muzeów i Ochrony Zabytków, dyrektorzy największych polskich placówek muzealnych oraz kuratorzy i kierownicy działów Muzeum Narodowego w Warszawie.

Na czele kilkusobowej delegacji kieleckiej stali: mgr Jan Wójcik — zastępca przewodniczącego Prezydium Wojewódzkiej Rady Narodowej, oraz mgr Henryk Smalc — kierownik Wydziału Kultury WRN. Delegacji tej wręczony został pierwszy symboliczny eksponat: srebrna waza z I połowy XVIII w. (Augsburg). W ten sposób uwieńczony został pierwszy etap starań muzeum,

który zmierza do zapewnienia przyszłym ekspozycjom muzealnym w pałacu kieleckim eksponatów najwyższej klasy artystycznej i rangi historycznej. Realizacja tych założeń stała się możliwa dzięki dużej życzliwości i zrozumieniu, jakie wykazuje dla spraw kieleckich prof. dr Stanisław Lorentz — przewodniczący Rady Programowej dla Rozwoju Muzealnictwa Kieleckiego. Wspomniana deklaracja warszawskiego Muzeum Narodowego jest też przykładem właściwej polityki w zakresie gromadzenia i udostępniania zasobów muzealnych.

Punktem kulminacyjnym obchodów jubileuszowych było otwarcie w dniu 11 maja ekspozycji stałych (historycznej, etnograficznej, galerii malarstwa polskiego) i czasowej (*Kafle z XIV—XVI w. w zbiorach Muzeum Świętokrzyskiego*). W uroczystości udział wzięli: minister kultury i sztuki — ob. Lucjan Motyka, przedstawiciel Wydziału Kultury KC PZPR — prof. Antoni Łyżwański, dyrektor Zarządu Muzeów i Ochrony Zabytków — mgr Mieczysław Ptaśnik, przedstawiciele wojewódzkich władz administracyjnych z przewodniczącym Prezydium Wojewódzkiej Rady Narodowej w Kielcach — mgr Aleksandrem Zarajczykiem, wojewódzkich władz partyjnych z kierownikiem Wydziału Propagandy KW PZPR — tow. Andrzejem Pierzchałą, przedstawiciele stronnictw politycznych, związków zawodowych, organizacji młodzieżowych i stowarzyszeń twórczych. Na uroczystość przybyli licznie z całego kraju przedstawiciele świata nauki (głównie z Warszawy i Krakowa), dyrektorzy muzeów warszawskich i krakowskich z przewodniczącym Rady Programowej dla Rozwoju Muzealnictwa Kieleckiego — prof. drem Stanisławem Lorentzem na czele.

W czasie uroczystości głos zabrał mgr Jan Wójcik — zastępca przewodniczącego PWRN, który podkreślił, że liczące 60 lat muzeum obchodzi swój jubileusz w wyjątkowo ważnym dla siebie okresie. Zamyka on bowiem okres wyjątkowej pracy, która zmierzała do moder-

nizacji posiadanych obecnie pomieszczeń, przebudowy ekspozycji stałych i wypracowania znacznie poszerzonego, w stosunku do poprzedniego, programu działania. Jednocześnie rozpoczyna się nowy rozdział, w którym obok wykonywania wielu zadań bieżących należy dążyć do przygotowania programu ekspozycyjnego w przyszłej siedzibie muzeum — kieleckim zespole pałacowym. Na zakończenie mówca stwierdził, że w uznaniu dużych zasług, jakie położyło Muzeum Świętokrzyskie dla rozwoju nauki i kultury w Kielecczyźnie, Prezydium Wojewódzkiej Rady Narodowej przyznało mu odznakę „Za zasługi dla Kielecczyzny”.

Otwarcia ekspozycji stałych i czasowych dokonał minister kultury i sztuki — ob. Lucjan Motyka, który następnie udekorował kilku działaczy kultury odznakami „Zasłużonego Działacza Kultury”. Wśród odznaczonych znaleźli się pracownicy Muzeum Świętokrzyskiego: mgr Janusz Kuczyński, mgr Barbara Modrzejewska, mgr Lech Musitowski i mgr Alojzy Oborny. Odznakę „Za zasługi dla Kielecczyzny” otrzymał Władysław Ciechanowicz. Oprowadzenia po wystawach dokonali ich autorzy. Na za-



Ryc. 1. Minister kultury i sztuki Lucjan Motyka oraz przewodniczący Prezydium WRN w Kielcach Aleksander Zarajczyk w czasie uroczystości otwarcia stałych ekspozycji Muzeum Świętokrzyskiego



Ryc. 2. Okładka druku okolicznościowego wydanego w Doświadczalnej Oficynie Graficznej PSP w Warszawie na 60-lecie Muzeum Świętokrzyskiego

kończenie odbył się koncert w sali portretowej kieleckiego pałacu; w programie znalazły się utwory kompozytorów polskich okresu baroku. Wykonawcą koncertu było Collegium Musicum przy Państwowej Filharmonii im. O. Kolberga w Kielcach.

Uroczystości zbiegły się z jubileuszem 60-lecia założenia w Kielcach Polskiego Towarzystwa Krajoznawczego, które by-

ło inicjatorem i założycielem kieleckiego muzeum. Z okazji jubileuszu Poczta Polska przygotowała specjalny datownik okolicznościowy, którym stemplowane były koperty w dniu 11 maja. Wydany został też jubileuszowy druk okolicznościowy o charakterze bibliofilskim. Koszty tego wydawnictwa pokryło Prezydium Miejskiej Rady Narodowej w Kielcach. Autor tekstu, mgr Janusz Kuczyński,

nakreślił krótką historię muzeum, zapoznając czytelników z jego dawnymi dziejami, współczesnymi osiągnięciami i niedaleką przyszłością. Przygotowanie tej ciekawej i bardzo dobrze pod względem edytorskim wydanej pozycji możliwe było dzięki życzliwej współpracy i pomocy Dyrekcji P. P. Pracownie Sztuk Plastycznych w Warszawie. Pięćset kolejno numerowanych egzemplarzy tej niewielkiej 12-stronicowej książeczki opracowanych i wydrukowanych zostało na papierze czerpanym w doświadczalnej Oficynie Graficznej PSP w Warszawie. Wydrukowano też plakat, za pośrednictwem warszawskiego WAG-u, w nakładzie 2000 egzemplarzy — według projektu znanego grafika warszawskiego Waldemara Świerzeżo.

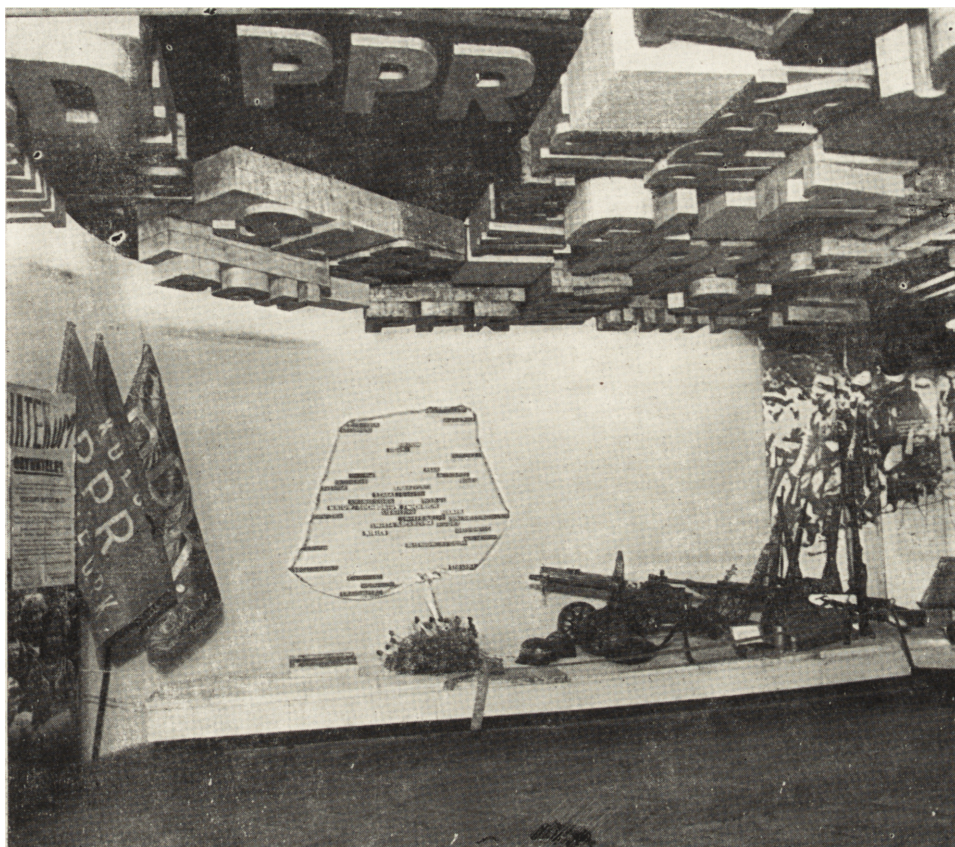
Udostępnione społeczeństwu trzy stałe ekspozycje wykonane zostały według projektów plastycznych zespołu kieleckich plastyków w składzie: Jan Golka (kierownik zespołu), Andrzej Grabiwoda i Krzysztof Jackowski. Z wielkim uznaniem stwierdzić należy, że zespół wywiązał się dobrze z bardzo trudnych zadań, jakie trzeba było rozwiązać. Zasadniczym utrudnieniem był fakt, że pomieszczenia, w których znalazły się wystawy, są dawnymi wnętrzami mieszczkańskich kamienic. Nie można ich było w czasie remontu powiększyć, gdyż naruszyłyby to zasadniczą konstrukcję budynków zajmowanych przez kilku użytkowników. Wymagania stawiane przez muzeologów zmierzały w kierunku maksymalnego wykorzystania niewielkiej powierzchni wystawowej dla pokazania możliwie największej ilości zagadnień, popartych odpowiednimi eksponatami. Ostatecznie muzeum otrzymało wnętrza wystawowe, w których sprzęt ekspozycyjny stanowi właściwą oprawę dla prezentowania eksponatów, nie przytłaczając ich swoją obecnością. Warto przy tym dodać, że sale zostały zradyfonizowane, co umożliwi włączenie — szczególnie w wypadku historii i etnografii — odpowiednich podkładów muzycznych lub specjalnych tekstów.

WYSTAWY STAŁE

Z najnowszych dziejów Kielecczyny

Ekspozycja ta posiada w dorobku Muzeum Świętokrzyskiego specjalne znaczenie, gdyż jest pierwszym stałym pokazem związanym z najnowszymi dziejami Kielecczyny. Wspomniana już uprzednio oprawa plastyczna nadała jej z jednej strony charakter uroczysty i poważny, a z drugiej strony wielopłaszczyznowe, kameralne rozwiązanie układu ekspozycyjnego stworzyło właściwy klimat do zapoznania się ze zgromadzonymi realiami. W wyniku tego wystawa, zgodnie z jej założeniami, jest dobrą lekcją wychowania obywatelskiego. Rozpoczyna ją przypomnienie tragicznych dni września 1939 r. oraz przyczyn klęski. O latach terroru i bestialstwa hitlerowskich okupantów mówią liczne dokumenty, afisze z listami straceń, zarządzenia obwieszczające represje okupanta oraz zdjęcia z egzekucji dokonanych na obywatelach polskich. Kierowany przez przodującą postępową siłę polityczną — Polską Partię Robotniczą — naród polski stanął do walki zbrojnej. Równocześnie rozpoczęła się akcja polityczno-wychowawcza. Na wystawie eksponowane są dokumenty mówiące o realizacji haseł głoszonych przez PPR w zakresie tworzenia szerokiego frontu narodowego z udziałem Stronnictwa Ludowego, Batalionów Chłopskich, Polskich Socjalistów i oddziałów Armii Krajowej: prasa konspiracyjna, ulotki oraz zdjęcia z akcji zbrojnych. Ziemia Kielecka była jednym z najbardziej aktywnych rejonów oporu i walki. Dlatego też organizatorzy wystawy prezentują poszczególne problemy w oparciu o wydarzenia z tego terenu.

W ekspozycji poznajemy nie tylko dokumenty, ale również bohaterów tamtych dni, organizatorów i uczestników walki zbrojnej. Istotnym uzupełnieniem prezentowanych zagadnień są mapy obrazujące przebieg najważniejszych ak-



Ryc. 3. Fragment wystawy *Z historii najnowszej Kielecczyny*

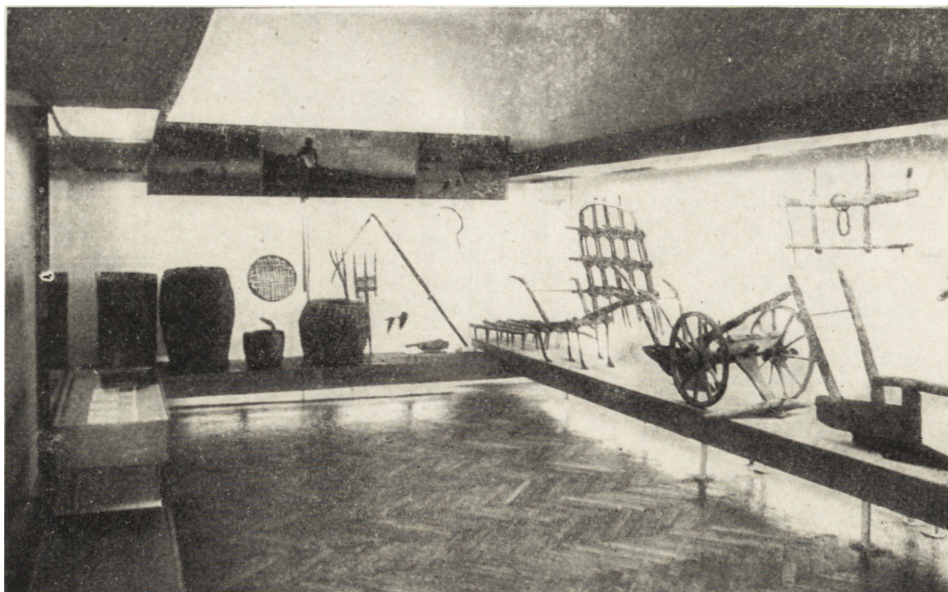
cji zbrojnych i bitew, wśród których wymienić m. in. warto bitwę w lasach suchedniowskich i siekierzyńskich (16—19 września 1944 r.) oraz bitwę pod Gruszką (29 września 1944). Wrażenie pogłębia bogaty zestaw broni partyzanckiej, zdobytej na Niemcach lub pochodzącej z radzieckich zrzutów. Nie zabrakło oczywiście słynnego stena z potajemnej produkcji Suchedniowa. Nie mniej interesujące są konspiracyjne radia, montowane np. w wiadrach lub termosach, konspiracyjnie produkowane granaty oraz urządzenia wykorzystywane podczas akcji sabotażowych. W trakcie walki zbrojnej Polska Partia Robotnicza przygotowywała zręby nowej pań-

stwowości. Zagadnienie to na wystawie ilustrują dokumenty, zdjęcia działaczy oraz interesująca mapa przedstawiająca sieć konspiracyjnych Rad Narodowych.

Silnym akcentem jest też mapa plastyczna najważniejszych miejsc walk partyzanckich, pacyfikacji, straceń i masowych mordów oraz obozów jeńców radzieckich. Wystawę zamykają fotogramy i afisze z pierwszych dni wolności, stanowiące zapowiedź nowego rozdziału naszej historii. Autorem scenariusza wystawy był mgr Tadeusz Maszczyński.

Wystawa etnograficzna

Podstawowymi elementami przejrzystego i utrzymanego w naturalnym kli-



Ryc. 4. Fragment wystawy etnograficznej — narzędzia rolnicze

macie pokazu jest współuczestniczący w nim funkcjonalny sprzęt ekspozycyjny wykonany z drewna. Dzięki owocnej współpracy autorów scenariusza i oprawy plastycznej udało się uniknąć przeładowanej, natrętnej narracji tekstowej. Wystawa nie ma charakteru monograficznego, nie obejmuje więc całokształtu problematyki, pokazuje jedynie cztery wybrane zagadnienia: rolnictwo, tkactwo, ubiór i sztukę ludową. Otwierają ją materiały obrazujące w dużym skrócie rozwój naukowych zainteresowań kulturą ludową Kielecczyzny na przełomie XIX i XX wieku, które reprezentowali m. in. Oskar Kolberg, Władysław Siarkowski oraz Karol Potkański. W tej samej sali zwiedzający poznają techniki rolnicze stosowane w Kielecczyźnie na przełomie XIX i XX wieku. Zagadnienie to ilustrują narzędzia rolnicze i naczynia zasobowe do przechowywania zbóż.

Sala druga obrazuje w całości problemy tkactwa w Kieleckiem, które aż po dzień dzisiejszy opiera swoją produkcję

na trzech surowcach: lninie, konopiach i wełnie. Ekspozycja przedstawia obróbkę tych surowców. Ekspozycje i uzupełniające je zdjęcia pokazują kolejne etapy produkcji — przędzenie, farbowanie, snowanie, tkanie. Wśród narzędzi pracy zwracają uwagę przęślice, które na przełomie XIX i XX wieku zostały częściowo wyparte przez kołowrotki. Ilustrację procesu produkcyjnego zamknięła warsztat tkacki, przy którym czasami demonstrowana jest praca tkaczki. Produkty finalne zademonstrowane zostały w postaci szerokiego fryzu dekoracyjnego tworzącego mozaikę barwną złożoną z tkanin o różnym przeznaczeniu, a reprezentujących regiony opoczyński, radomski i świętokrzyski.

Kolejna sala poświęcona została ubiorom ludowym. Ważnym elementem informacyjnym zastępującym wszelkie zbędne teksty jest mapa ilustrująca zasięg terytorialny poszczególnych ubiorów. Niestety zbyt mała na razie powierzchnia wystawowa uniemożliwiła wystawienie wszystkich rodzajów posiadanych

ubiorów. Zademonstrowano zatem egzemplarze charakterystyczne dla przełomu XIX i XX wieku, przeważnie świąteczne, reprezentujące grupy ubiorów ludowych województwa kieleckiego. Znalazły się więc w ekspozycji stroje z dawnej Puszczy Radomskiej, opoczyński, kielecko-włoszczowski, świętokrzyski oraz krakowski. Nie pokazano rekonstrukcji ubioru sandomierskiego ani strojów ślubnych.

W ostatniej sali *Wystawy etnograficznej* zaprezentowana została sztuka ludowa. Ekspozycję otwierają rzeźby ludowe L. Kudły, M. Grygla, M. Brudka, J. Piłata, A. Zegadły, pokazane na tle surowych desek, stanowiących neutralne i korzystne tło dla tego zespołu. Dalsze tematy tej części wystawy to — snycerstwo, garncarstwo wraz z ceramiką figuralną, zdobnictwo wnętrza izby (wycinanki i pająki), meblarstwo (skrzynia wianowa zdobiona), kowalstwo arty-

styczne, a w grupie plastyki związanej z obrzędami i zwyczajami ludowymi — pisanki oraz maski kołędników z Tarczka koło Bodzentyna. Autorkami scenariusza wystawy były: mgr Aleksandra Dobrowolska i mgr Barbara Erber.

Galeria malarstwa polskiego

Zgoła odmienne problemy ekspozycyjne stanęły przed twórcami galerii malarstwa. Z poprzednio scharakteryzowanymi wystawami łączyło galerię zagadnienie maksymalnego wykorzystania aż nazbyt skromnej powierzchni wystawowej. Spośród trzech sal wystawowych szczególnie jedna nastęrczała duże trudności z powodu wielkiej kubatury i dużej ilości okien, a z drugiej strony skromnej powierzchni ekspozycyjnej ścian. W tej sytuacji twórcy wystawy zdecydowali się na przecięcie tej sali po linii przekątnej dwoma rzędami ekranów, co znacznie zwiększyło wykorzysta-



Ryc. 5. Fragment wystawy etnograficznej — ubiory ludowe



Ryc. 6. Jedna z sal galerii malarstwa polskiego

nie powierzchni ekspozycyjnej, zapewniając zarazem obrazom dobre oświetlenie. Sprawa, która również nastęrczała trudności, była armatura sztucznego oświetlenia. Nie mogła ona bowiem kolidować z XIX-wiecznym wystrojem architektonicznym. Instalacja żyrandoli nie zapewniała właściwego, równomiernego oświetlenia. Ostatecznie świetlówki ukryte zostały za nadwieszonym na wysokości najwyższego gzymsu pozornym sufitem z płyt metaplexu.

Galeria kielecka, której zbiory zajmują jedno z czołowych miejsc w kraju, daje zwiedzającym wgląd w dzieje malarstwa polskiego od końca XVII wieku po okres dwudziestolecia międzywojennego. Ze względu na niewielką powierzchnię, jak też luki, jakie posiadają

zbiory, jest to prezentacja wyrywkowa, w której niestety zabrakło miejsca na sztukę polską po roku 1945. Zważywszy na dynamiczny rozwój plastyki polskiej okresu powojennego, jest to niewątpliwie zubożenie obrazu malarstwa polskiego w naszej galerii. W niezwykle syntetycznym pokazie nie można było jednak dokonać skreśleń wytypowanych pozycji, by nie wypaczać historii naszego malarstwa. Ekspozowanie dzieł najlepszych stało się głównym założeniem twórców galerii, uważających nadto, że winna ona być nie tylko miejscem poznawania historii rodzimego malarstwa, lecz nade wszystko miejscem, w którym dokonuje się ważny proces edukacji estetycznej, pozwalającej na właściwe, krytyczne przeżywanie dzieł sztuki.

W największej sali galerii wyeksponowano malarstwo od końca XVII aż do trzeciej ćwierci XIX wieku. Znalazły się tam najbardziej charakterystyczne przykłady polskiego portretu sarmackiego (Ł. Orłowski, A. Misiowski — *Portret Aleksandra Jabłonowskiego*), jak też zespoły obrazów reprezentujące malarstwo czasów stanisławowskich, gdzie wśród twórców rodzimych wyróżniają się prace J. Faworskiego. Obrazy A. Orłowskiego i P. Michałowskiego (*P. Popiel na koniu*) reprezentują epokę romantyzmu. W ciekawym zestawie malarstwa krajobrazowo-rodzajowego drugiej połowy XIX wieku wyróżniają się liczebnością i poziomem artystycznym obrazy J. Szermentowskiego, unaoczniające jego silne związki z Kielecczyną. Ekspozycję tej sali zamykają obrazy A. Kotsisa, A. Grotgera oraz doskonały *Autoportret* (?) M. Gottlieba.

Druga sala poświęcona została zasadniczo malarstwu ostatnich dwudziestu lat XIX oraz pierwszej ćwierci XX wieku. Pojedynczymi przykładami zasygnalizowane zostały m. in. takie kierunki, jak impresjonizm, secesja (S. Wyspiański *Kaczeńce*), formizm (F. S. Kowarski *Paganini*, K. Winkler *Zamek w Ojcowie*).

Jedynie liczniejsze zespoły tworzą związane ze sztuką symbolizmu obrazy J. Malczewskiego oraz pochodzące z okresu monachijskiego i paryskiego dzieła O. Boznańskiej m. in. *Martwa natura z budzikiem*. Na głównej osi widokowej sali znalazły się dwa klejnoty galerii kieleckiej — J. Pankiewicza *Dziewczynka w czerwonej sukience* oraz W. Wojtkiewicza *Portret Maryny Raczyńskiej*.

Ostatnia sala przeznaczona została głównie na pokaz obrazów niektórych malarzy, którzy tworzyli w okresie dwudziestolecia międzywojennego i związani byli z Towarzystwem Artystów Polskich „Sztuka”. Z licznie działających w tamtym okresie ugrupowań artystycznych zaakcentowana została twórczość kapistów. Warto na zakończenie podkre-

ślić, że dysponując dla potrzeb galerii jedynie trzema salami, jej organizatorzy nie mogli sobie często pozwolić na układy problemowe według przynależności artystów do określonych kierunków. Autorami scenariusza galerii byli mgr Barbara Modrzejewska i mgr Alojzy Oborny.

ZMIANY PERSONALNE

W muzeum pracowało 49 osób. W wykazie pracowników nowo zatrudnionych, jak też zwolnionych na własną prośbę, pominięte zostaną nazwiska osób, które pracowały przez okres jednego względnie dwóch miesięcy.

Pracę rozpoczęli następujący pracownicy:

Dział zabytków ruchomych
mgr Anna Piasecka, historyk sztuki

Dział naukowo oświatowy
Leszek Adamczyk

Pracownia konserwatorska
Teresa Majta, technik

Pomocnicy muzealni
Krystyna Polewska, Stanisława Januchta

Dozorcy nocni
Bronisław Majchrowski, Feliks Stankiewicz

Oddział w Szydłowcu
Gabriela Olszewska, Zofia Wesołowska — praktykantki w dziale konserwatorskim;
Andrzej Górecki — pomocnik techniczny

Z pracy w dziale zabytków ruchomych na stanowisko kierownika organizującego się Muzeum w Szydłowcu przeniesiona została mgr Danuta Paprocka.

Przestali pracować:

Zofia Kuszowska
kierownik referatu

Marian Dudek
technik

Piotr Stolarczyk
dozorca nocny

Jan Ziółkowski
dozorca nocny
Jadwiga Szunke
praktykant w Oddziale w Szydłowcu.

DZIAŁALNOŚĆ OŚWIATOWA

Praca oświatowa stała pod znakiem uprzednio zapowiedzianych zmian, które na początku roku oświatowego 1968/69 doczekały się praktycznej realizacji. Dotyczyło to zwłaszcza współdziałania ze szkołami na terenie Kielc. Ścisłą współpracę zaproponowano dziesięciu wytypowanym szkołom, dla których w oparciu o zbiory i poszczególne wystawy przygotowywano tematy lekcyjne z zakresu wychowania obywatelskiego, wychowania plastycznego, etnografii, archeologii i przyrody. Oceny tego przedsięwzięcia można będzie dokonać po zakończeniu roku szkolnego, jednakże już obecnie można stwierdzić, że inicjatywa muzeum nie we wszystkich szkołach znalazła właściwy oddźwięk. Odnosi się wrażenie, że nie wszyscy potrafili w pełni docenić walory poznawcze, jakie zawierają oparte o konkretne realia lekcje w muzeum. Największym powodzeniem cieszyły się tematy lekcyjne z zakresu wychowania obywatelskiego, tym bardziej że poza wymienioną uprzednio ekspozycją stałą eksponowane były jeszcze dwie specjalne wystawy okolicznościowe.

Muzeum Świętokrzyskie niewątpliwie musi stopniowo wyrabiać w społeczeństwie miasta nawyk odwiedzania jego sal wystawowych. Długie lata remontu poczyniły tu na pewno duże spustoszenia i problem odzyskania dawnej i zdobycia nowej publiczności staje się pierwszoplanowym zadaniem pracy oświatowej. Toteż duży nacisk położony został na program, wystaw czasowych.

Spośród trzech zorganizowanych wystaw czasowych szczególną wymowę i znaczenie miała ekspozycja *Tradycje historyczne i rewolucyjne PZPR*, przygotowana z inicjatywy i przy ścisłej współpracy Wydziału Propagandy KW



Ryc. 7. I sekretarz KW PZPR tow. Tadeusz Rudolf i członkowie Egzekutywy na otwarciu wystawy *Tradycje historyczne i rewolucyjne PZPR*

PZPR w Kielcach. Wystawa otwarta została 16 grudnia, w pięćdziesiątą rocznicę powstania KPP i dwudziątą rocznicę zjednoczenia polskiego ruchu robotniczego. W uroczystości m. in. udział wzięli członkowie egzekutywy KW PZPR w Kielcach: tow. Tadeusz Rudolf, I sekretarz KW PZPR, tow. Henryk Soboń i tow. Eugeniusz Wójcik — sekretarze KW PZPR, oraz tow. Zygmunt Piotrowski, I sekretarz KM PZPR w Kielcach. W otwarciu uczestniczyli też: tow. Franciszek Wachowicz — przewodniczący WK FJN, przedstawiciele stronnictw politycznych, tow. Andrzej Pierzchała, kierownik Wydziału Propagandy KW PZPR, i tow. Henryk Smalc, kierownik Wydziału Kultury WRN. Do licznie zebranych gości, wśród których było wielu weteranów polskiego ruchu robotniczego, przemówienie wygłosił sekretarz KW PZPR, tow. Henryk Soboń, podkreślając specjalne znaczenie wystawy dla zapoznania społeczeństwa, a szczególnie młodzieży, z chlubną historią polskiego ruchu robotniczego. Mówca podkreślił, że problematyka wystawy i ilustrujące ją ekspozyty unoczniają zwiędzającym rolę, jaką w tej historii odegrała klasa robotnicza Kielecczyny. Wystawa przylegała do pomieszczeń ekspozycji

stałej *Z najnowszych dziejów Kielczyzny*, która stanowiła jej tematyczne dopełnienie. Gości po wystawie oprowadził mgr Kazimierz Kałuża.

Tematyka sali pierwszej przedstawiała proces powstawania polskiej klasy robotniczej i początki walki z wyzyskiem kapitalistycznym. Zasygnalizowane zostały bogate tradycje walk narodowo-wyzwoleńczych i rewolucyjnych — powstanie kościuszkowskie, powstanie 1863, „Wielki Proletariat” i SDKPiL. Wśród eksponatów zwracały uwagę egzemplarze prasy wydawanej przez SDKPiL oraz PPS-Lewicę. W kolejnych salach zilustrowano pogarszającą się wciąż sytuację mas pracujących w okresie międzywojennym. Na tym tle wydobyto działalność i rolę KPP, prowadzącej bezkompromisową walkę z narastającymi siłami reakcji. Zdjęcia i dokumenty ze strajków i manifestacji z terenu województwa kieleckiego, dokumenty świadczące o represjach, aresztowaniach, wyrokach (dokumenty z przewodu sądo-

wego i wyroku dla organizatora tzw. „Republiki Pińczowskiej” — Jana Lisowskiego), wreszcie pełne wymowy, wykonywane ręcznie na zwykłym papierze plakaty komunistów z żądaniem pod adresem władz sanacyjnych — stanowią żywą ilustrację wydarzeń tamtych lat.

Polityka sanacji doprowadziła do klęski wrześnieowej. Na wystawie pokazane zostały podania komunistów przebywających w więzieniu w Kielcach, proszących o umożliwienie im podjęcia walki zbrojnej w obronie zagrożonego kraju. Na czele postępowych sił walczących z okupantem stanęła Polska Partia Robotnicza, która przygotowywała już wówczas zręby nowej państwowości, a zapowiedzią reform, które wprowadzała w pierwszych dniach wolności był *Manifest PKWN*, którego oryginał stanowił silnie zaakcentowaną dominantę ekspozycyjną wystawy. Treści ogłoszone w historycznym dokumencie trzeba było okupić dalszymi ofiarami



Ryc. 8. Fragment wystawy *Tradycje historyczne i rewolucyjne PZPR*

w walce z rodzimą reakcją. Wydarzenia te ilustrowały odpowiednie dokumenty. Archiwalne zdjęcia ukazywały odbudowę zniszczonego kraju. Tematykę wystawy zamykał grudniowy Kongres Zjednoczeniowy z 1948 r.

Niezwykle prostą w swych założeniach a zarazem sugestywną oprawę plastyczną, wydobywającą nastrój i atmosferę poszczególnych wydarzeń, zaprojektował i zrealizował wspomniany już przy ekspozycjach stałych trzyosobowy zespół kieleckich artystów. Dopięnięciem oprawy plastycznej był podkład muzyczny złożony z pieśni rewolucyjnych. Warto nadmienić, że konstrukcja, na której rozmieszczone zostały główne plansze informacyjne oraz sztandary, oparta została na metalowych elementach rusztowań budowlanych. Scenariusz wystawy przy współpracy konsultantów z Zakładu Historii Partii KC PZPR i Referatu Historii Partii KW PZPR opracowali: mgr Kazimierz Kałuża i mgr Tadeusz Maszczyński. Na wystawie oprócz zbiorów własnych wykorzystane zostały eksponaty wypożyczone z obu wspomnianych wyżej instytucji.

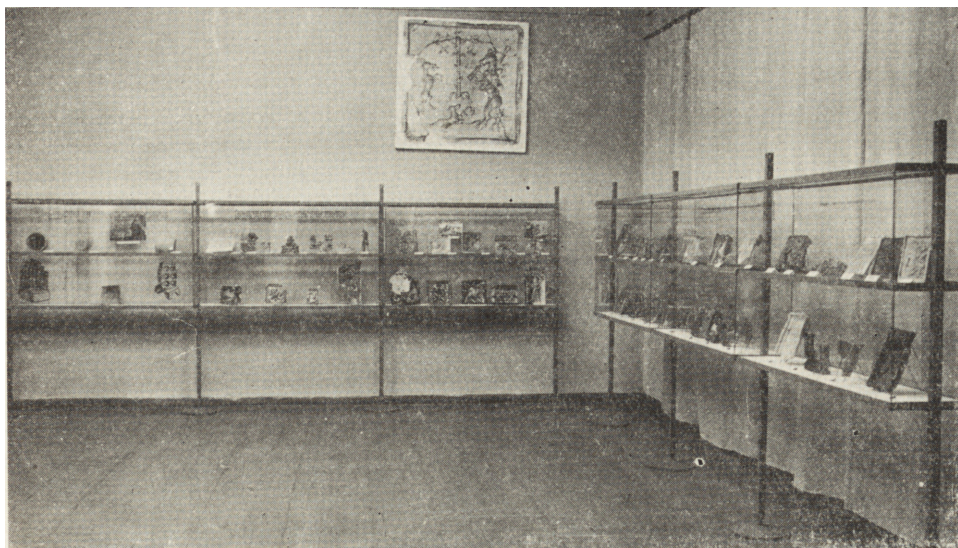
Problematyce historycznej z uwzględnieniem dziejów najnowszych poświęcona była również wystawa *Z dziejów uzbrojenia w Polsce*, zorganizowana z okazji 25-lecia powstania Ludowego Wojska Polskiego. Wystawa, operująca bogatym materiałem zabytkowym, zapoznawała z rozwojem broni siecznej i palnej od średniowiecza po wiek XIX. Wśród eksponatów wyróżniała się pochodząca ze zbiorów Muzeum Świętokrzyskiego kolekcja bogato zdobionych szabel i karabel polskich z XVIII w. Na wzmiankę zasługują również skałkowe strzelby i pistolety oraz XIX-wieczne karabiny używane podczas powstań w 1830 i 1863 roku. Szczególnie rzadkimi okazami były: szabla kawalerska S. WZ. 34 oraz hełm piechoty — produkowane do 1939 r. w Hucie „Ludwików” w Kielcach. Liczne plansze orientowały zwiedzających w rozwoju uzbrojenia, wyjaśniały nazwy, funkcje, czas powsta-

nia oraz okres użytkowania poszczególnych typów broni. Materiałem uzupełniającym były mapy obrazujące wojnę polsko-krzyżacką w 1410 r. oraz przebieg walk podczas powstania kościuszkowskiego, powstania w 1830 i 1863 roku.

Specjalną część wystawy poświęcono Ludowemu Wojsku Polskiemu. Duża mapa obrazowała szlak bojowy od Lenino do Berlina. Liczne dokumentarne fotografie przypominały ważniejsze momenty z najnowszej historii naszego wojska. Ekspozycję zamykały materiały dotyczące współczesnego wojska polskiego, zwłaszcza jego doniosłej roli w służbie pokoju. Oprócz zbiorów własnych na wystawie znalazły się eksponaty wypożyczone z Muzeum Wojska Polskiego w Warszawie i Muzeum Regionalnego w Radomiu. Po ekspozycjach w Muzeach Regionalnych Ostrowca Świętokrzyskiego, Sandomierza i Radomia wystawa od 15 października prezentowana była w Kielcach. Scenariusz wystawy opracował mgr Tadeusz Maszczyński.

Obok trzech wystaw stałych, ponownego udostępnienia wystawy *Ziemia Kielecka na tle dziejów Słowiańszczyzny* — otwarta została w dniu 11 maja niezwykle cenna ekspozycja *Kafle z XIV—XVI w. w zbiorach Muzeum Świętokrzyskiego*. Skromny rozmiarami pokaz stał się bezsprzecznie wydarzeniem z powodu wysokiej rangi artystycznej kafli, których bogatą i niewiele sobie równych mającą kolekcją szczyci się kieleckie muzeum.

Zaprezentowane kafle pochodzą z prac wykopaliskowych prowadzonych przez muzeum samodzielnie, względnie przy udziale innych placówek naukowo-badawczych. Najstarszym zespołem pokazanym na wystawie były pochodzące z Siekluk, XIV-wieczne kafle garnkowe. Materiałem podstawowym ekspozycji były najciekawsze przykłady kafli i ozdób piecowych z XV i XVI wieku pochodzące z zamków w Pińczowie i Bodzentynie. Jako przykłady uzupełniające dla tych późnogotyckich i wczesnorennesansowych zespołów wybrano



Ryc. 9. Fragment wystawy *Kafle z XIV—XVI w.* w zbiorach Muzeum Świętokrzyskiego

pięć egzemplarzy ze znanej kolekcji kafli wawelskich. Przykłady współczesnej ceramiki artystycznej stanowiły akcent porównawczy zamykający ekspozycję. Scenariusz wystawy opracował mgr Janusz Kuczyński.

Zgodnie z nowymi założeniami programowymi znacznie ograniczone zostały popołudniowe wykłady specjalistyczne na rzecz innych form pracy oświatowej. Tematy wykładów wiązać się od-tąd będą z aktualnie eksponowanymi wystawami czasowymi. W związku z tym zorganizowano dwa wykłady: dr Maria Piątkiewicz-Dereniowa mówiła o dziejach kaflarstwa artystycznego w Polsce, a mgr Wanda Bigoszevska o bronii w powstaniach polskich XVIII i XIX wieku.

Kontynuowane były seanse filmów oświatowych, które stanowią trwały, cieszący się niezmiennym powodzeniem element poczynań oświatowych muzeum. Urozmaiconą problematykę poszczególnych seansów synchronizowano z aktualną tematyką wystaw i dostosowywano do bieżących rocznic (w listopadzie wyświetlano filmy z historii Ludowego

Wojska Polskiego). Wszelkie oczekiwania przeszła ilość widzów na grudniowych seansach, gdy pokazywano niektóre pozycje z I Przeglądu Filmów *Ekspozycje muzealne w problematyce filmowej*. Zmieniony został termin seansów, które odbywają się obecnie w środy.

Formą, którą muzeum realizowało w latach poprzednich, były koncerty muzyki dawnej w salach pałacu kieleckiego. Dzięki otwarciu sal wystawowych można było imprezę przenieść do muzeum, zapewniając jej właściwą i autentyczną oprawę wnętrza dostosowaną do ducha wykonywanej muzyki. W tych nowych warunkach odbył się pierwszy *Koncert przy świecach*, zorganizowany w największej sali galerii malarstwa polskiego. Jak to stwierdziła miejscowa prasa, impreza posiadała jeden mankament — był nim brak miejsca dla dużej rzeszy melomanów, spośród których jedynie 220 miało szczęście wysłuchać koncertu w wykonaniu Collegium Musicum przy Państwowej Filharmonii im. Oskara Kolberga i Zespołu Wokalnego przy Państwowej Szkole Muzycznej

w Kielcach. W programie znalazły się obok dwóch anonimowych tańców i pieśni chóralnych B. Pękla utwory Janiewiczza-Panufnika, W. A. Mozarta, H. Purcella i J. Wańskiego. W przerwie koncertu słuchacze mieli możliwość obejrzenia wszystkich ekspozycji muzealnych.

Udanym przedsięwzięciem, świadczącym o wzrastającej popularności muzeum w środowisku kieleckim, było zorganizowane przez PTTK i redakcję „Słowa Ludu” w ramach imprezy *Lato dla wszystkich* zwiedzanie muzeum. Na apel ogłoszony w prasie 4 czerwca w godzinach popołudniowych stawilo się w muzeum ok. 500 osób. Tajemnica powo-

nia tkwi między innymi w fakcie, że z poszczególnymi wystawami zapoznawali przybyłych ich twórcy.

Sygnalizując wzrastające zainteresowanie muzeum, odnotować trzeba, że otwarta 16 grudnia wystawa *Tradycje historyczne i rewolucyjne PZPR* cieszyła się niesłabnącym powodzeniem, szczególnie wśród młodzieży szkolnej. W salach, w których była eksponowana, notowano frekwencję równą tej, jaką posiada muzeum w okresie tzw. letniego szczytu turystycznego.

Poniżej podaję tabelę z zestawieniami cyfrowymi imprez, które odbyły się na terenie Muzeum Świętokrzyskiego.

Rodzaj imprezy	Liczba imprez	Frekwencja
Wystawy stałe	3	} 42 100
Wystawy czasowe	3	
Wykłady	2	120
Seanse filmowe	7 (20 filmów)	731
Koncerty	2	370
Lekcje szkolne	69	3 025
	Łącznie	46 346

TERENOWA DZIAŁALNOŚĆ OŚWIATOWA

Realizowana wspólnym wysiłkiem większości działów terenowa praca oświatowa skupiała się na stałych systematycznych kontaktach z Klubem Międzynarodowej Prasy i Książki w Starachowicach, Powiatowym Domem Kultury we Włoszczowie, Zakładowymi Domami Kultury w Koniecpolu i Pionkach. Dwa z tych ośrodków (Włoszczowa, Koniecpol) znajdują się we wschodniej części województwa, pozbawionej placówek muzealnych. Obok wystaw organizowano wykłady uzupełniane seansami filmowymi.

W realizacji poszczególnych imprez współpracowano z Oddziałem Kieleckim Stowarzyszenia Historyków Sztuki oraz Towarzystwem Przyjaciół Sztuk Pięknych w Kielcach.

Wśród wystaw objazdowych złożonych z wysokiej klasy dzieł malarstwa szczególnie warto wspomnieć o dwóch: *Reprezentanci malarstwa polskiego I ćwierci XX w.* (złożona m. in. z obrazów Olgi Boznańskiej, K. Krzyżanowskiego, T. Makowskiego i Z. Waliszewskiego) i *Malarstwo polskie w okresie 25-lecia* (w skład której wchodziły m. in. obrazy E. Eibischa, T. Kantora, K. Mikulskiego, J. Nowosielskiego, H. Rudzkiej-Cybisowej). W skład obu ekspozycji wchodziły obrazy ze zbiorów malarstwa polskiego Muzeum Świętokrzyskiego.

WYSTAWY OŚWIATOWE

1. *Początki Państwa Polskiego:*
Powiatowy Dom Kultury we Włoszczowie;

- Zakładowy Dom Kultury w Koniecpolu;
Miejski Dom Kultury w Szczekocinach;
Klub Międzynarodowej Prasy i Książki w Starachowicach;
Klub Nauczyciela w Kielcach.
2. *Rysunki artystów holenderskich*:
Klub Międzynarodowej Prasy i Książki w Starachowicach;
Klub Nauczyciela w Kielcach;
Powiatowy Dom Kultury we Włoszczowie;
Muzeum Regionalne w Radomiu;
Muzeum Regionalne w Ostrowcu Świętokrzyskim.
 3. *Jan Matejko — życie i twórczość*:
Powiatowy Dom Kultury we Włoszczowie;
Zakładowy Dom Kultury w Koniecpolu.
 4. *Kultura gotyku w Polsce*:
Zakładowy Dom Kultury w Pionkach.
 5. *Stanisław Wyspiański — reprodukcje dzieł*:
Powiatowy Dom Kultury we Włoszczowie;
Zakładowy Dom Kultury w Koniecpolu;
Miejski Dom Kultury w Szczekocinach.
- Wystawy wymienione w pozycjach 1—4 zorganizowane zostały wspólnie z kieleckim oddziałem Stowarzyszenia Historyków Sztuki.

WYSTAWY OBJAZDOWE

1. *Reprezentanci malarstwa polskiego I ćwierci XX wieku*:
Klub Międzynarodowej Prasy i Książki w Starachowicach.
2. *Malarstwo polskie w okresie 25-lecia*:
Klub Międzynarodowej Prasy i Książki w Starachowicach.
3. *Szkice frontowe Stefana Agiejewicza*:
Klub Nauczyciela w Kielcach;

- Baza Sprzętu Samochodowego w Mieronicach;
Państwowy Ośrodek Maszynowy w Promniku.
4. *Monotypie Bolesława Cetnera*:
Państwowy Ośrodek Maszynowy w Iłży.
 5. *Obrazy Krzysztofa Jackowskiego*:
Klub Międzynarodowej Prasy i Książki w Starachowicach;
Powiatowy Dom Kultury we Włoszczowie;
Klub Nauczyciela w Kielcach.
 6. *Zabytki architektury w obrazach Ryszarda Praussa*:
Zakładowy Dom Kultury w Koniecpolu;
Powiatowy Dom Kultury we Włoszczowie;
Państwowy Ośrodek Maszynowy w Iłży.
 7. *Malarstwo krajobrazowo-rodzajowe ze zbiorów Muzeum Świętokrzyskiego*:
Muzeum Regionalne w Sandomierzu.
 8. *Portret sarmacki i portret doby Oświecenia* (wystawa oparta na zbiorach malarstwa Muzeum Świętokrzyskiego):
Muzeum Regionalne w Ostrowcu Świętokrzyskim.
 9. *Z dziejów uzbrojenia w Polsce*:
Muzeum Regionalne w Ostrowcu Świętokrzyskim;
Muzeum Regionalne w Sandomierzu;
Muzeum Regionalne w Radomiu.
 10. *Kafle z XIV—XVI wieku w zbiorach Muzeum Świętokrzyskiego*:
Muzeum Regionalne w Radomiu.

Wystawy wymienione w pozycjach 1—4 zorganizowane zostały wspólnie z Towarzystwem Przyjaciół Sztuk Pięknych w Kielcach.

TERENOWA DZIAŁALNOŚĆ OŚWIATOWA W CYFRACH

Rodzaj imprezy	Liczba imprez	Frekwencja
Wystawy oświatowe	5	45 407
Wystawy objazdowe	10	49 409
Wykłady i odczyty	138 (92 tematy)	7 056
Seanse filmowe	26 (50 filmów)	1 720
	Łącznie	103 576

W roku 1968 w różnych formach pracy oświatowej realizowanych w muzeum i na terenie województwa kieleckiego uczestniczyły 149 922 osoby. Zestaw przeźroczy powiększył się o 80 pozycji. Dział naukowo-oświatowy posiada obecnie 3 277 przeźroczy z historii sztuki.

PRACE NAUKOWO-BADAWCZE
I WEWNĘTRZNE DZIAŁÓW

DZIAŁ ARCHEOLOGII

Prace wykopaliskowe prowadzone na grodzisku w Błotnicy (pow. białobrzegi) stanowiły kontynuację opracowywanej przez dział problematyki badawczej grodzisk pogranicza Małopolski i Mazowsza. Dotychczas przebadano grodziska w Kiełbowie i Goździe. Na zlecenie Wojewódzkiego Konserwatora Zabytków przeprowadzone zostało rozpoznanie archeologiczne otoczenia klasztoru cysterskiego w Jędrzejowie. Ponieważ dział zajmował się zagadnieniami ochrony zabytków archeologicznych na terenie woj. kieleckiego (począwszy od roku 1969 dotychczasowa działalność na tym odcinku otrzyma status prawny), zrealizowano 15 wyjazdów ratowniczych. Niektóre z nich, jak na przykład rozpoznanie w Sobowicach, połączone były z krótkimi pracami wykopaliskowymi, które zmierzały do uratowania już naruszonego zespołu zabytkowego — cmentarzyska z okresu rzymskiego. Wynikiem kilku cennych interwencji archeologicznych było zabezpieczenie ciałopalnych grobów łużyckich w Bogucicach (pow. pińczowski), skarbu monet z Folańca

(pow. staszowski) oraz miecza z Mistrzowic (pow. kazimierski).

Wśród tematów naukowych podjętych przez pracowników działu archeologicznego wymienić warto: katalog wystawy kafla, opracowanie badań wykopaliskowych w Ujeździe (zamek Krzyżtopór), Samsonowie (XIX-wieczne zakłady metalurgiczne), Kiełbowie (grodzisko), Grójcu i Opatowie (osady wczesnośrednio-wieczne). Opracowano też część zbioru rzymskich denarów z Muzeum Regionalnego w Ostrowcu Świętokrzyskim oraz zespół XIV-wiecznych kafla z Państwowego Muzeum Archeologicznego w Warszawie. Problemom metodologicznym poświęcony był artykuł *Uwagi nad problematyką badań archeologicznych przy zabytkowych obiektach architektonicznych*. Archeolodzy mają też w swoim dorobku szereg tematów popularnonaukowych. Prasa informowała na bieżąco o ważniejszych odkryciach archeologicznych.

Dla wspomnianej uprzednio wystawy kaflarskiej we własnym zakresie wylepiono 56 kafla i w większości uzupełniono również ubytki.

W wyniku prac wewnątrzdziałowych zinwentaryzowano 187 pozycji, a 817 cenniejszych obiektów opracowano na kartach katalogu naukowego.

DZIAŁ SZTUKI

Najpoważniejszym przedsięwzięciem naukowym było zakończenie trwającego 3 lata opracowywania zbiorów malarstwa polskiego Muzeum Świętokrzyskiego. Praca ukaże się drukiem w formie

katalogu. Zbiory grafiki doczekały się również opracowania, które opublikowane zostanie w przygotowywanym przez WAiF *Albumie grafiki polskiej*. Pracownicy działu współuczestniczyli w zbieraniu materiałów do katalogu, który zostanie wydany w związku z wystawą dzieł Józefa Szermentowskiego w roku 1969. Zgodnie z ustaleniami programowymi przyjętymi dla problematyki artystycznej muzeum rozpoczęto przygotowanie następujących tematów: *Portret sarmacki w zbiorach Muzeum Świętokrzyskiego*, *Obrazy Jacka Malczewskiego w zbiorach kieleckiego muzeum* i *Obrazy Olgi Boznańskiej w zbiorach kieleckiego muzeum*.

Najważniejszą realizacją wystawienniczą była organizacja galerii malarstwa polskiego.

Obrazy J. Malczewskiego i H. Siemiradzkiego wypożyczone zostały na wystawy w Muzeum Narodowym w Poznaniu i Muzeum Sztuki w Łodzi.

W analizowanym okresie zinwentaryzowano 33 nowe nabytki, a do katalogu naukowego wciągnięto 120 zabytków.

DZIAŁ HISTORII

Stale wzrastają prace badawcze i działalność wystawiennicza, szczególnie z historii najnowszej Kielecczyzny. Z pomocą przebywających na praktyce wakacyjnej studentów historii UMCS w Lublinie wykonano 685 kart katalogu miejsc straceń, egzekucji i pacyfikacji wsi dokonanych przez hitlerowskiego okupanta w Kielecczyźnie.

Poza artykułami popularnonaukowymi przygotowane zostały następujące tematy: *Problematyka historii najnowszej w muzeach okręgu kieleckiego* (do rocznika „Muzea Walki”) i *Niektóre problemy współdziałania PPR i PPS na Kielecczyźnie w latach 1944—1948* (do „Rocznika Muzeum Świętokrzyskiego”). Dział historyczny legitymuje się w muzeum najważniejszymi osiągnięciami wystawienniczymi. Poza zaprezentowany-

mi w działalności oświatowej wystawami (1 stała, 2 czasowe) zorganizowano dla Jednostki Wojskowej nr 2359 tzw. „Sale Tradycji”. Dla tej ekspozycji zebrany został materiał faktograficzny i ikonograficzny.

W wyniku prowadzonej kwerendy archiwalnej i bibliotecznej archiwum działu wzbogaciło się o ok. 500 klatek mikrofilmów, zawierających materiały z działalności KPP w Kielecczyźnie, ruchu oporu i działalności partyzanckiej w okresie okupacji. Zinwentaryzowanych zostało 445 pozycji, a do katalogu naukowego wprowadzono 50 obiektów.

DZIAŁ ETNOGRAFII

Badania stacjonarne na obszarze Puszczy Kozienickiej zostały przerwane w 1968 roku (brak kredytów u głównego organizatora, tj. Muzeum Archeologicznego i Etnograficznego w Łodzi). Zakończenie prac nastąpi w 1969 r. Z inicjatywy Muzeum Świętokrzyskiego rozpoczęto zespołowe badania penetracyjne budownictwa ludowego w województwie kieleckim pod naukowym kierownictwem prof. dra Romana Reinfussa z Instytutu Sztuki PAN. Oprócz pracowników Muzeum Świętokrzyskiego (dwóch etnografów, fotografa i kierownicy) w skład ekipy wchodziło jeszcze czterech etnografów. Zakres chronologiczny i tematyczny obejmował możliwe jeszcze do zarejestrowania najstarsze budownictwo drewniane wiejskie, jak też budownictwo XIX wieku oraz obiekty pochodzące z XX wieku, a kontynuujące dawniejsze formy. Problematyka badawcza skoncentrowała się wokół takich zagadnień, jak: materiał, konstrukcja ścian i dachu, funkcja budynku i rozplanowanie pomieszczeń, urządzenia ogniowe, układ zagrody.

W oparciu o zgromadzone materiały oraz dokumentację będącą w posiadaniu innych placówek muzealnych i naukowych (m. in. Pracowni Badania Sztuki Ludowej w Instytucie Sztuki PAN, Zakład w Krakowie) dokonany zostanie

w przyszłości wybór typów budownictwa dla potrzeb parku etnograficznego w województwie kieleckim, a ponadto opracowana będzie monografia budownictwa ludowego w województwie kieleckim. Nie mniejsze znaczenie ma fakt, że najstarsze i dobrze zachowane obiekty mogą zostać zaproponowane do włączenia w rejestr zabytków architektury i budownictwa, a co za tym idzie zabezpieczone przed zniszczeniem. W oparciu o wyniki badań, 50 obiektów wprowadzono do ewidencji zabytków Wojewódzkiego Urzędu Konserwatorskiego, w którym powołano stanowisko etnografa zajmującego się budownictwem ludowym.

Penetracja odbywała się w dwóch etapach (lipiec, październik) w północno-zachodniej części województwa kieleckiego (powiaty: Opoczno, Końskie, Przysucha, Białobrzegi, Szydłowiec, Radom, Kielce) oraz części południowo-wschodniej (powiaty: Kielce, Busko, Pińczów, Kazimierza Wielka, Staszów, Sandomierz, Opatów).

Łącznie przeprowadzono penetracje w 63 wsiach, uzyskując dane do skróconej inwentaryzacji 387 obiektów i dokumentację fotograficzną w ilości ok. 650 zdjęć. Wykonano skróconą inwentaryzację architektoniczną 25 obiektów. Badania kontynuowane będą w latach następnych.

Prowadzone były też przez pracowników działu badania penetracyjne, związane z gromadzeniem zbiorów z zakresu tkactwa i ubioru (Chełmce; Kakonin; Podmachocice; Bęczków, pow. kielecki), rolnictwa (Dębska Wola; Kakonin, pow. kielecki) oraz zdobnictwa wnętrza izby i plastyki obrzędowej, również w powiecie kieleckim.

Poza drobnymi artykułami do katalogu wystaw i wydawnictw WOIT opracowano *Przewodnik po wystawie etnograficznej Muzeum Świętokrzyskiego*, który można uznać za skróconą monografię etnograficzną województwa kieleckiego.

W związku z przemianowaniem Państwowej Orkiestry Symfonicznej na Filharmonię im. O. Kolberga pracownicy działu współuczestniczyły w organizacji sesji popularnonaukowej poświęconej O. Kolbergowi oraz urządziły niewielką wystawę jemu poświęconą.

Rzeźby ludowe ze zbiorów muzeum, w liczbie 16, eksponowane były na *Wystawie polskiej sztuki ludowej* w Londynie (organizatorzy: Państwowe Muzeum Etnograficzne w Warszawie i Instytut Sztuki PAN), zaś w ekspozycji *Współczesnej rzeźby Ziemi Nadwiślańskich*, zorganizowanej przez Muzeum w Płocku, znalazło się 12 eksponatów.

Najpoważniejszym przedsięwzięciem ekspozycyjnym była organizacja stałej wystawy etnograficznej.

Na zlecenie muzeum przeprowadzono konserwację 27 zabytków etnograficznych (tkactwo i ubiory, maski kołodników, narzędzia rolnicze, kołowrotek).

Zinwentaryzowano 744 eksponaty, zaś 72 zabytki wpisano do kart katalogu naukowego.

Z dniem 1 sierpnia dotychczasowa kierowniczka działu, mgr Aleksandra Dobrowolska, przeniesiona została na stanowisko kuratora do spraw muzeów biograficznych. Kierownictwo działu objęła mgr Barbara Erber.

DZIAŁ PRZYRODY

Prace badawcze prowadzone przez dział miały na celu scharakteryzowanie budowy geologicznej glin garncarskich w rejonie Łągowa (pow. kielecki). Badania prowadzono w następujących miejscowościach: Cegielnia, Nowy Staw, Zagościnniec, Łągów, Płucki. Poza tym określono pochodzenie kamienia wykorzystanego do budowy zamku ilżeckiego. Wyniki badań opublikowane zostaną na łamach „Rocznika”. We własnym zakresie wykonano konserwację 1950 sztuk okazów entomologicznych i 544 sztuk eksponatów geologicznych.

Inwentaryzacją objęto 230 pozycji, a na kartach katalogu naukowego opra-

cowano 456 eksponatów (entomologia — 218, geologia — 238).

Muzeum Świętokrzyskie utrzymuje stały i serdeczny kontakt z kielczaninem, światowej sławy entomologiem — prof. drem Czesławem Bieżanko — wykładowcą na Uniwersytecie Rolniczym w Pelotas (Brazylia). Prof. Bieżanko nadsyła do naszego muzeum zbiory entomologiczne Ameryki Południowej, a biblioteka otrzymuje wydania jego prac naukowych. Dlatego też zamieszczamy w tym miejscu krótką notkę biograficzną jemu poświęconą.

Czesław Marian Bieżanko urodził się 22 IX 1895 r. w Kielcach. W latach 1905—1913 uczył się w Szkole Handlowo-Realnej. Następnie studiował kolejno na Uniwersytecie Warszawskim — Wydział Filozoficzny (1915—1917) oraz w Szkole Głównej Gospodarstwa Wiejskiego w Warszawie — Wydział Rolniczy (1913—1917), Uniwersytecie Jagiellońskim — Wydział Filozoficzny (1917—1920), wreszcie na Uniwersytecie Poznańskim — chemię (1920—1923). Tu uzyskał dyplom nauk rolniczych i dyplom inżyniera. W latach 1924—1926 wykładał chemię i nauki przyrodnicze w gimnazjach warszawskich. W roku 1929 wyjechał na dalsze studia do Francji, Włoch i Hiszpanii. Od roku 1932 wykładał chemię na Uniwersytecie Parańskim w Kurytybie. W roku 1936 został profesorem zwyczajnym entomologii na Uniwersytecie Rolniczym w Pelotas. Wspólnie z prof. T. M. Forbesem (Cambridge) oznaczyli około 10 tys. gatunków owadów Urugwaju, Argentyny, Brazylii i innych państw Ameryki Południowej. Prof. Bieżanko zgromadził olbrzymie zbiory entomologiczne. Owady te znajdują się w wielu instytucjach naukowych i muzeach w całym świecie.

BIBLIOTEKA NAUKOWA

Trwały nadal prace przy porządkowaniu i katalogowaniu księgozbioru. Do

księgi inwentarzowej wciągnięto 571 woluminów wydawnictw zwartych i ciągłych. Skatalogowano 539 pozycji bibliograficznych. Z ogólnego księgozbioru wydzielono katalogi wystaw. Udostępniono 609 woluminów i 67 roczników czasopism. W drodze wypożyczeń międzybibliotecznych sprowadzono 19 woluminów i wysłano innym bibliotekom 37 woluminów. W ramach wymiany wydawnictw nawiązano dalsze kontakty z następującymi instytucjami: Katedra Zabytkoznawstwa i Konserwatorstwa Uniwersytetu M. Kopernika w Toruniu; The British Museum, London; Muzeum Aloise Jiraska, Praha; Narodni Muzej, Ljubljana; Seminar für Ur und Frühgeschichte der Georg August Universität, Göttingen; Kungliga Biblioteket, Stockholm.

WYDAWNICTWA

Dorobek wydawniczy zamyka się dwoma pozycjami książkowymi, dwoma katalogami, jednym drukiem okolicznościowym i jedną składanką informacyjną. W grudniu ukazał się z pewnym opóźnieniem tom V „Rocznika Muzeum Świętokrzyskiego” (Wydawnictwo Literackie, ark. wyd. 33,9, nakład 700 egz.). Mały jubileusz stałego wydawnictwa naukowego muzeum zbiegł się z 60 rocznicą założenia placówki. W tomie reprezentowane były wszystkie programowe dziedziny pracy Muzeum Świętokrzyskiego; pod względem ilościowym niestety najsłabiej etnografia. Wprowadzony po raz pierwszy podział na rozprawy oraz studia i materiały umożliwił segregację artykułów według ich specyfiki naukowej. Wśród opracowań archeologicznych zwraca uwagę rozprawa podejmująca próbę charakterystyki problemów osadniczych tzw. późnego latenu na terenach między Wisłą, Pilicą i Nidzicą, jak też artykuł omawiający wyniki badań archeologiczno-architektonicznych dawnego zespołu zamkowego w Pińczowie. Z pograniczem archeolo-

gii i historii sztuki związane było porównawcze studium zajmujące się wyjątkowym zabytkiem — pińczowskim kamieniem-szkicownikiem z połowy XV wieku.

Ważnym przyczynkiem do obrazu architektury polskiej I połowy XVII wieku była rozprawa o pałacu w Podzamczu Piekoszewskim. Jedyna pozycja etnograficzna zajmowała się przyczynami upadku garncarstwa ilżeckiego w XIX wieku.

Na specjalne podkreślenie zasługuje kolejna pozycja z historii najnowszej Kielecczyny, jaką stanowiło wnikliwe studium analizujące narodziny ruchu partyzanckiego w Kielecczyźnie podczas ostatniej wojny. Problemy zespołu muzealnego w Wiślicy związane były z teorią muzealnictwa, która stała gości na łamach „Rocznika”. Nowością wprowadzoną w V tomie były krótkie charakterystyki nabytków malarstwa, pomyślane jako bieżące uzupełnienie katalogu zbiorów malarstwa, który ukaże się niebawem. Zasadniczą część materiałową, jak zwykle, zamykała kronika muzealnictwa kieleckiego. Warto dodać, że cały nakład książki jest już wyczerpany.

W 1967 r. obradowała w Muzeum Świętokrzyskim sesja naukowa poświęcona religii pogańskich Słowian. Materiały tej sesji wydało muzeum w formie wydawnictwa książkowego, w nakładzie 1 500 egzemplarzy (RSW „Prasa” w Kielcach). Jeśli zważymy, że po roku 1945 była to pierwsza sesja poświęcona temu zagadnieniu, zrozumiała stała się z jednej strony potrzeba takiego wydawnictwa, a z drugiej zainteresowanie, z jakim się spotkało (w ciągu pół roku rozprowadzono 700 egzemplarzy). Materiały otwiera wprowadzenie w zagadnienie merytoryczne obrad. Obok referatów zasadniczych omawiających problemy ośrodków kultu pogańskiego na Łysej Górze, Górze Grodowej w woj. kieleckim i na Śląsku, znalazło się opracowanie analizujące wiarygodność źródeł, z których korzystają historycy i archeolodzy, rekonstruując religię naszych po-

gańskich przodków. W drugiej części książki opublikowano materiały z dyskusji, w której głos zabierali archeolodzy (jedno wystąpienie historyka), reprezentujący ważniejsze ośrodki naukowe w kraju. *Religia pogańskich Słowian* jest drugą publikacją poświęconą wynikom określonych prac badawczych.

Otwarcie od dawna oczekiwanych ekspozycji wprowadziło do wydawnictw muzealnych tak nieodzwonne pozycje, jak katalogi i przewodniki. Serię tę otworzył *Katalog wystawy kafli z XIV—XVI w. w zbiorach Muzeum Świętokrzyskiego* (Wojewódzkie Zakłady Graficzne Przemysłu Terenowego w Kielcach), wydany w nakładzie 1 300 egzemplarzy. Wydawnictwo związane jest nie tylko z określoną wystawą, lecz stanowi zarazem naukowy katalog określonej grupy zabytków kieleckiego muzeum. Całość składa się z krótkiego tekstu wprowadzającego, w którym dokonana została charakterystyka poszczególnych zespołów, oraz katalogu właściwego, obejmującego 57 zabytków. Autorem jest mgr Janusz Kuczyński.

W 50-lecie powstania KPP w Kielecczyźnie — taki tytuł posiada broszura, wydana z okazji wystawy czasowej poświęconej tradycjom historycznym i rewolucyjnym PZPR. Publikację wykonano w drukarni RSW „Prasa” w Kielcach w nakładzie 1 000 egzemplarzy. Broszurę otwiera krótkie wprowadzenie, po którym następuje zwięzła prezentacja historii polskiego ruchu robotniczego na przestrzeni lat 1918—1948. Temat podzielono na dwa rozdziały; pierwszy kreśli walkę klasy robotniczej z sanacją i rodzimą burżuazją (1918—1939), drugi walkę z hitlerowskim najeźdźcą oraz proces kształtowania się władzy ludowej realizującej postanowienia *Manifestu PKWN* (1939—1948). Całość zamykają zdjęcia wybitniejszych przywódców klasy robotniczej z terenu Kielecczyny oraz reprodukcje ciekawszych zabytków pokazanych na wystawie. Autorami tekstów są: mgr Kazimierz Kałuża i mgr Tadeusz Maszczyń-

ski. O zapotrzebowaniu na tego typu wydawnictwa popularne, szczególnie dla młodzieży szkolnej, świadczy fakt, że w ciągu niecałego miesiąca rozprowadzono ok. 800 egzemplarzy.

Formą wydawniczą, poszukiwaną zwłaszcza przez liczne rzesze turystów, są składanki informacyjne. Po Muzeum Lat Szkolnych S. Żeromskiego również Muzeum Świętokrzyskie doczekało się składanki wydrukowanej w nakładzie 4 000 egzemplarzy w Zakładach Graficznych RSW „Prasa” w Kielcach. Ogólną charakterystykę zbiorów zilustrowano zdjęciami ciekawych eksponatów.

Warto odnotować, że stale rozwijająca się działalność wydawnicza Wojewódzkiego Ośrodka Informacji Turystycznej w Kielcach przyczynia się w znacznym stopniu do popularyzowania muzeum i jego zbiorów. Przykładem tego są dwa foldery, jeden poświęcony kablom kieleckiego muzeum, drugi związany ze sztuką ludową w województwie kieleckim, a oparty głównie o eksponaty muzeum. Teksty obu pozycji opracowali pracownicy naszej placówki.

PRACOWNIA KONSERWATORSKA

W pierwszym półroczu działalność pracowni skoncentrowana była na przygotowaniu obrazów, które wytypowano do galerii malarstwa polskiego. W drugim półroczu wykonano konserwację obrazu K. Sichulskiego *Dylichans*. Drobne prace konserwatorskie wykonano przy trzech portretach sarmackich. Dla potrzeb działu etnograficznego wykonano zabiegi konserwatorskie przy 14 eksponatach żelaznych. W pracowni oprócz konserwatora-technologa rozpoczęła pracę laborantka.

PRACOWNIA FOTOGRAFICZNA

Szczególne przeciążenie w związku z realizacją wystaw stałych i czasowych dało się zaobserwować w pracowni fotograficznej, która na skutek trudności etatowych nadal była komórką jedno-

osobową. Oprócz niezwykle pracochłonnych zadań wystawienniczych wykonywane były zdjęcia do wydawnictw muzealnych, katalogów naukowych oraz przeźroczka kolorowe dla potrzeb oświatowych. Fotograf uczestniczył w badaniach budownictwa ludowego województwa kieleckiego. Ogółem pracownia wykonała 1 600 negatywów, 3 039 pozytywów, 360 przeźroczy kolorowych. Zakończono zostało porządkowanie podstawowego zbioru negatywów.

PRACOWNIA STOLARSKA

Prowadzone były prace usługowe i pomocnicze na rzecz poszczególnych działów. Katastrofalny stan techniczny jedyne pomieszczenia zajmowanego przez pracownię uniemożliwił realizację większych zadań.

KONFERENCJE I SESJE

W dniach 14 i 15 listopada odbył się w sali kinowo-odczytowej I Przegląd Filmów *Ekspozycje muzealne w problematyce filmowej* zorganizowany przez Wydział Kultury WRN i Muzeum Świętokrzyskie w Kielcach. W imprezie udział wzięli licznie przybyli z całego kraju przedstawiciele muzeów, historycy sztuki, krytycy filmowi, reprezentanci Wytwórni Filmów Oświatowych w Łodzi (m. in. reżyser Zbigniew Bochenek) oraz Centrali Filmów Oświatowych „Filmos”.

Wojewódzkie władze partyjne i administracyjne reprezentowali: mgr Tadeusz Obara, zastępca kierownika Wydziału Propagandy KW PZPR, oraz mgr Henryk Smalc, kierownik Wydziału Kultury WRN, który, otwierając przegląd, podkreślił, że jest on przykładem poszukiwania przez Muzeum Świętokrzyskie nowych i atrakcyjnych form upowszechnienia. Mówca wyraził nadzieję, że przegląd filmów związanych z działalnością muzealnictwa wejdzie na stałe do kalendarza ogólnopolskich im-

prez kulturalnych. Referat wprowadzający w problematykę pokazu wygłosił mgr Alojzy Oborny. Analizy wyświetlonych filmów z pozycji historyka sztuki dokonał doc. dr Józef Lepiarczyk z Uniwersytetu Jagiellońskiego w Krakowie. Wystąpienie to miało szczególne znaczenie, gdyż cały przegląd poświęcony był filmom tematycznie związanym z ekspozycjami typu artystycznego. W dyskusji zabrał m. in. głos wybitny znawca zagadnień filmów o sztuce doc. dr Zbigniew Czeczot-Gawrak z Państwowego Instytutu Sztuki PAN. W tym miejscu rezygnujemy z charakterystyki imprezy, jak też poszczególnych wystąpień, bowiem sprawom tym poświęcone są dwa artykuły publikowane na łamach „Rocznika”.

Tutaj podany zostanie jedynie wykaz zaprezentowanych filmów w układzie problemowym poszczególnych cykli.

Cykl: Muzea wewnątrz.

Produkcja polska: *Collegium Maius*;

Opowieść o zamku wawelskim; Ratusz w Poznaniu; Zamek w Łańcucie; Wilanów; Pałac Łazienkowski; Kórnik.

Cykl: Muzea—galerie.

Produkcja radziecka: *Skarby kremlowskiego muzeum; Ermitaż; Muzeum im. Puszkina; Galeria Tretiakowska;*

Produkcja francuska: *Le Musée de Colmar; Le Musée d'Albi; Museum Grimaldi;*

Produkcja austriacka: *Sztuka wieku XIV* (wystawa w Muzeum Sztuki w Wiedniu);

Produkcja amerykańska: *Zabytki sztuki* (Muzeum Metropolitan w Nowym Jorku), *Sztuka zachodniego świata* (Galeria Sztuki w Waszyngtonie).

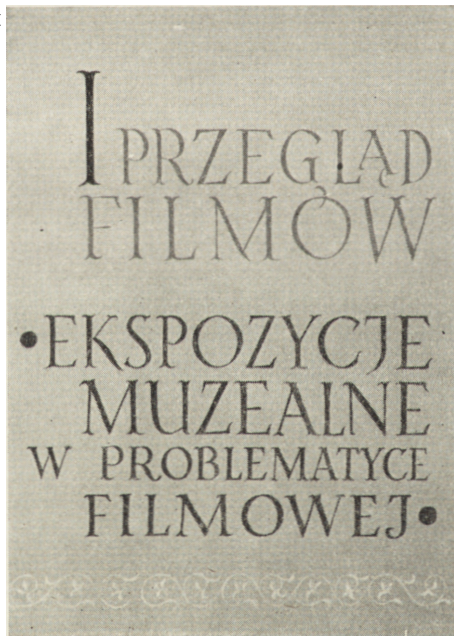
Produkcja angielska: *Międzynarodowe Muzeum Rzeźby w Antwerpii.*

Cykl: Z dziejów sztuki

Malarstwo Fransa Halsa (prod. holenderska); *Od Hogartha do Turnera* (prod. polska); *Les Impressionnistes* (prod. francuska).

Kronika obejmuje jedynie wydarzenia roku 1968, niemniej konieczne wydaje się zwrócenie w tym miejscu uwagi na wydarzenie, które miało miejsce w grudniu 1967 roku. Było nim plenum Komitetu Miejskiego PZPR poświęcone aktualnej sytuacji i kierunkom rozwoju działalności kulturalnej w Kielcach.

W szerokiej analizie zagadnień frontu kulturalnego z życzliwym przyjęciem spotkała się działalność oświatowa realizowana w ramach Uniwersytetu Kultury. Wśród osiągnięć na polu naukowym zwrócono uwagę na stałą pozycję wydawniczą, jaką jest „Rocznik Muzeum Świętokrzyskiego”, postulując zarazem, by uwzględnił on w jeszcze większym niż dotychczas stopniu potrzeby miejscowych środowisk naukowych. W dyskusji poruszono sprawę koordynacji poczynań towarzystw naukowych, proponując zarazem, by funkcję tę sprawowało Muzeum Świętokrzyskie. Uchwala plenum zobowiązała muzeum do podjęcia przygotowań zmierzających do „przejęcia i urządzenia zamku kie-



Ryc. 10. Plakat kieleckiego przeglądu filmów wykonany przez art. mal. Krzysztofa Jackowskiego

leckiego jako obiektu muzealnego”.

W grudniu 1968 roku odbyło się plenum Komitetu Wojewódzkiego PZPR w Kielcach poświęcone sprawom kultury. W oparciu o uchwały V Zjazdu, zwracające m. in. uwagę na wzmocnienie frontu ideologicznego, na upowszechnianie dóbr kultury reprezentujących wysoki poziom artystyczny i ideowy, nakreślony został szeroki program zadań ideowo-wychowawczych w działalności kulturalnej. Zarówno w referacie Egzekutywy Komitetu Wojewódzkiego, jak też w samej uchwale zwrócono uwagę na poprawę, jaka nastąpiła w zakresie treści ideowo-wychowawczych, realizowanych w pracy muzeum. Referat stwierdza:

Generalne hasło „Muzea frontem do współczesności” jest pomyślnie realizowane w działalności naukowo-badawczej i oświatowo-kulturalnej poszczególnych muzeów. Efspzycje dotyczące historii ruchów rewolucyjnych i walk partyzanckich, historii PPR, organizowanie muzeów przyzakładowych oraz izb pamiątek na trasach turystycznych odpowiada naszym potrzebom ideowo-wychowawczym.

W uchwale podkreśla się, że zadania na tym odcinku należy nadal rozwijać.

Dla szerszego spopularyzowania treści reprezentowanych w pracy placówek muzealnych i dotarcia z nimi do najszerszych kręgów odbiorców należy nawiązać ściślejsze kontakty z młodzieżą, głównie szkolną, środowiskiem robotniczym i inteligencją, ze stowarzyszeniami społeczno-kulturalnymi i towarzystwami naukowymi. „Na odcinku stałej, systematycznej pracy z młodzieżą program ten został już wprowadzony, jednakże postulat dotarcia do szerokich kręgów klasy robotniczej pozostaje nadal w sferze zamierzeń organizacyjnych wymagających szybkiej realizacji. By szerokie rzesze robotników mogły trafić do muzeum, ono samo winno najpierw dotrzeć do nich, zaś pomostem ułatwiającym ten kontakt winny stać się muzea przyzakładowe organizowane wspólnie z dyrekcjami poszczególnych zakładów.

Podobnie, jak w roku 1967, zorganizowano w dniach 6—9 października objazd naukowy na trasie: Leżajsk, Jarosław, Przemyśl, Krasieczyn, Sanok, Krośno, Szymbark i Jeżów.

W ramach kontaktów międzynarodowych przebywały w Czechosłowacji: mgr A. Dobrowolska i mgr B. Erber, zapoznając się z problematyką biograficzną i etnograficzną tamtejszych muzeów. Muzeum Świętokrzyskie gościło kilku fińskich muzeologów. Na zaproszenie Ministerstwa Kultury i Sztuki i Muzeum Świętokrzyskiego przebywał w Polsce doc. dr Carl Jacob Gardberg, dyrektor Muzeum Zamkowego w Turku, drugiego co do wielkości muzeum Finlandii. Gość fiński zapoznał się dokładnie z problematyką muzeów kieleckich i zagadnieniami ochrony zabytków w Polsce. W wyniku tego na łamach prasy fińskiej ukazało się szereg artykułów poświęconych osiągnięciom Polski w zakresie ratowania zabytków i rozwoju muzealnictwa. Warto nadmienić, że w 1967 r. na zaproszenie tamtejszego Ministerstwa Oświaty przebywał w Finlandii dyrektor Muzeum Świętokrzyskiego.

NOWE NABYTKI

ARCHEOLOGIA

Wzrost ilości zabytków archeologicznych był co prawda nieznaczny, jednakże szereg spośród nich zasługuje na specjalne uwzględnienie. Pierwszoplanową pozycję zajmuje unikalny skarb 147 rzymskich denarów republikańskich (najstarszy z lat 187—172 p. n. e.) i z pierwszych lat cesarstwa (najmłodszy z lat 2—14 n. e.). Jest to pierwsze tego typu znalezisko na terenie Polski, a jedno z kilku znanych z terytoriów słowiańskich. Skarb znaleziony został przypadkowo w Połańcu (pow. Staszów) podczas prac ziemnych. Znalazcom, za ich społeczną postawę, Prezydium WRN przyznało wysokie nagrody pieniężne.

W Chrustowicach (pow. Kazimierza

Wielka) podczas zabezpieczania przypadkowo odkrytego stanowiska neolitycznego uzyskano wykopany w 1966 r. miecz żelazny, datowany roboczo na XIII—XIV wiek.

Zdołano też uratować część skarbu monet wczesnośredniowiecznych z XI wieku, odnalezionego w miejscowości Górki (pow. Busko). Obecnie czynione są starania o uzyskanie reszty tego skarbu.

SZTUKA

W malarstwie nowe nabytki obejmują ogółem 20 obrazów:

- Nieznany malarz — *Portret męski* (Biedermeier), ol., pł., 74 × 61;
 Nieznany malarz — *Portret kobiety* (Biedermeier), ol., pł., 73 × 60;
 Jan Kanty Wojnarski — *Pejzaż z chatą*, ol., tekt., 19 × 25;
 Franciszek Kostrzewski — *Powrót z pola*, ol., pł., 28 × 43;
 Józef Szermentowski — *Odlewnia żelaza w Białogonie*, akw., pap., 14,5 × 22,5, (przed 1860);
 Józef Szermentowski — *Ze wspomnień Wołynia*, akw., tekt., 15,5 × 17,5;
 Alfred Schouppé — *Zamek w Iłży*, ol., pł., 60 × 67, (1886);
 Leopold Loeffler — *Zajazd w węgierskim miasteczku*, ol., pł., 41 × 52;
 Maurycy Gottlieb — *Taniec Salome*, ol., pł., 52 × 71, (1879);
 Julian Fałat — *Polowanie na kaczki*, ol., deska, 29,5 × 44,5 (1886—1890);
 Ferdynand Ruszczyc — *Noc księżycowa na brzegu morza*, ol., pł., tekt., 19 × 26, (1894—1895);
 Jacek Malczewski — *Pejzaż wiejski z płotem*, ol., deska, 27 × 36;
 Jacek Malczewski — *Portret Ireny Solskiej*, ol., tekt., 41 × 33;
 Józef Mehoffer — *Motyw pejzażowy*, ol., deska, 26 × 21, (ok. 1898);
 Roman Kramsztyk — *Port bretoński*, ol., pł., 69,5 × 100,5, (1912);
 Marian Szczyrbała — *Autoportret*, ol., tekt., 36,5 × 26, (1920);
 Marian Szczyrbała — *Dom na łąkach*,

- ol., tekt., 46 × 55, (1928);
 Zofia Stryjeńska — *Przędka*, temp., deska, 148 × 104, (1929);
 Tymon Niesiołowski — *Wiosna*, ol., tekt., 90,5 × 62, (1957);
 Jan Książek — *Kwiaty na czerwonym stole*, ol., pł., 100 × 73, (1963).

RZEZBA

- Maria Tatarczuch — *Macierzyństwo*, gips patynowany, 53 × 57 × 50.

RZEMIOSŁO ARTYSTYCZNE

Uzupełniane były nadal zbiory porcelany śmielowskiej, wśród których wymienić warto talerz płytki pochodzący sprzed 1870 r. oraz 12 sztuk różnego rodzaju innych wyrobów tej fabryki z ok. 1930 r. Poza tym zakupiono: zegar empirowy (XVIII/XIX); zegarek marki Hartmann (XIX w.); stojącą lampę naftową — secesyjną; plecionkowe ławy dekoracyjne wykonane przez W. Wołkowskiego.

ETNOGRAFIA

Zbiory gromadzono pod kątem uzupełniania i uzyskania pełniejszego wyboru dla potrzeb stałej ekspozycji etnograficznej. Z zakupów pochodziło 265 eksponatów, z darów otrzymano 29 pozycji. Ilościowo przybytki z poszczególnych dziedzin przedstawiają się następująco: rolnictwo — 15, przygotowanie pożywienia — 1, przechowywanie pożywienia — 3, sprzęty — 2, kowalstwo — 4, garncarstwo — 27, tkactwo — warsztat — 16, tkaniny — 4, ubiór — 64, haft — 18, rzeźba — 12, malarstwo — 2, zabawki — 5, zdobnictwo wnętrza — 47, plastyka obrzędowa — 61, kult — 6, higiena — 5, kultura społeczna — 2.

HISTORIA

Wśród nowych zakupów wyróżnia się liczący ponad 120 pozycji zbiór odezów, plakatów i obwieszczeń z okresu mię-

dywojennego, pochodzących przeważnie z Kielc. Nabyto też zbiór dokumentów i pamiątek związanych z jednym z uczestników ruchu oporu w Kielecczyźnie. Dużą wartość posiada korespondencja urzędowa dowódców Gwardii Ruchomej woj. krakowskiego oraz Komitetu Obywatelskiego Bezpieczeństwa Publicznego do Dozorostwa Fabryk Rządowych w Białogonie w sprawie dostawy broni dla powstańców 1830—1831. Gromadzoną w dziale kolekcję szabli produkowanych w Hucie „Ludwików” wzbogaciła szabla ludwikowska z pochwą, rękojeścią i jelcem (półfabrykatem).

PRZYRODA

Nabyte okazy spreparowanych na sucho płazów i gadów wykorzystane zostaną w przygotowywanej stałej ekspozycji.

KSIĘGOZBIÓR

Poprzez zakupy, dary i wymianę księgozbiór wzrósł o 571 woluminów. Szczególnie dużo nowych i cennych pozycji otrzymało muzeum w ramach wymiany wydawnictw. Poniżej najciekawsze nabytki:

„Åbo Stads Historiska” za lata 1937—1967

„Jahresschrift für mitteldeutsche Vorgeschichte”, t. 51, Berlin 1967

„Soobščenijs. Vsesojuznaja centralnaja naučno-issledovatel'skoja laboratorija po konservacii i restavracii muzejnych chudożestvennych cennostej”, t. 17—18, Moskwa 1966

„Aarni” t. 2—12, Kuopio 1888—1966

L. Venturi *La renaissance*, Genève 1951

Tenże *Les créatures de la renaissance*, Genève 1950

Tenże *Du Caravage à Modigliani*, Genève 1952

F. Rossi *Musées de Florence*, Paris 1966

„Mitteilungen” t. 5, Veszprem 1967

W. Hentschel *Die sächsische Baukunst*, t. 1—2, Berlin 1967

„Dziennik Urzędowy Guberni Radomskiej” 1861, Radom 1861

„Archeologickij Sbornik”, t. 9, Leningrad 1967

F. Darrah *Museums in New York*, New York 1967

„Arbeits und Forschungsberichte”, t. 16/17, Berlin 1967

S. Krukowski *Krzemionki Opatowskie*, Warszawa 1939

A. Karp *Buchgestaltung*, Dresden 1963

„Fontes Archeologici Pragenses”, t. 10—11, Pragae 1966—1967

2 woluminy artykułów i rozpraw Cz. Bieżanki, dar autora

„Nachrichten aus Niedersachsens Urgeschichte”, t. 33—36, Hildesheim 1964—1967

„Alt-Thüringen” t. 9, Weimar 1967

P. Collaer, A. Linden Vander *Atlas historique de la musique*, Bruxelles 1960

K. Strauss *Die Kachelkunst des 15. und 16. Jahrhunderts in Deutschland, Österreich und der Schweiz*, Strassburg 1966

„Glasnik”, t. 21/22, Sarajevo 1967

H. J. Plenderleith *The Preservation of Leather Bookbindings*, London 1967

Bookbindings from the Library of Jean Grolier, London 1965

„The British Museum Quarterly”, t. 22, 23, London 1967/1968

Masterpieces of Glass. London 1968

ODDZIAŁY

MUZEUM LAT SZKOLNYCH STEFANA ŻEROMSKIEGO W KIELCACH

Wypada rozpocząć mało optymistyczną cyfrą 23 276 osób, które odwiedziły muzeum w okresie sprawozdawczym. Jest to prawie taka sama ilość zwiedzających, jaką notowano w 1967 r. Gdzie należy szukać powodów utrzymania się frekwencji na tym samym poziomie, podczas gdy ilość turystów odwiedza-

jących Kielce stale wzrasta. Główną przyczyną jest chyba brak należytej reklamy. Wiszący przy wejściu do muzeum plakat to na pewno za mało. Jeżeli turyści potrafią specjalnie zbaczać z głównego szlaku turystycznego i odwiedzają Muzeum H. Sienkiewicza w Oblęgorku, z pewnością chętnie zobaczyliby w Kielcach muzeum poświęcone innemu wielkiemu twórcy, gdyby zostali do tego zachęceni. Na łamach prasy podnoszona już była sprawa ożywienia biograficznych muzeów literackich. Wnętrza tych placówek są miejscem, w którym, wykorzystując realia i atmosferę tych muzeów, należałoby organizować specjalne wieczory literackie z udziałem przedstawicieli współczesnej literatury polskiej. Bez wahania można te propozycje rozszerzyć, postulując formę małych inscenizacji teatralnych. Realizacja tych zamierzeń następować będzie stopniowo w Muzeum Lat Szkolnych S. Żeromskiego i Muzeum H. Sienkiewicza.

Zdobywanie nowej publiczności placówka kielecka rozpoczęła od pozyskania młodzieży. Kontakt nawiązany z 16 drużyną harcerską im. Stefana Żeromskiego w Kielcach polegał nie tylko na odwiedzaniu muzeum, lecz także na rewizytach składanych przez kierowniczkę harcerzom podczas zbiórek, rajdów i biwaków, w czasie których wygłaszane były gawędy popularyzujące idee Żeromskiego. Pięknym akcentem tej współpracy było uczczenie przez młodzież rocznicy śmierci Stefana Żeromskiego. W muzeum przed popiersiem pisarza stanęła warta harcerska, złożono kwiaty i zapalono znicz.

Podobnie jak w placówce macierzystej, również w oddziale organizowane były regularnie lekcje szkolne oparte o posiadane eksponaty oraz teksty utworów pisarza. Korzystały z nich poszczególne klasy szkół kieleckich oraz młodzież pochodząca z okolicznych miejscowości.

Obsługa ruchu turystycznego była podstawową formą pracy oświatowej. Zorganizowano 34 odczyty i prelekcje

w salach ekspozycyjnych i poza muzeum. Do najciekawszych grup wycieczkowych, które odwiedzały wystawy, zaliczyć można: wycieczkę nauczycieli języka polskiego z Czechosłowacji, NRD i Francji oraz lubelską wycieczkę pracowników muzeów biograficznych.

OKRĘGOWA PRACOWNIA KONSERWATORSKA W SZYDŁOWCU

W oddziale zatrudnionych było pięciu pracowników, spośród których dwie osoby rozpoczęły pracę w drugim półroczu. Zgodnie z przyjętymi założeniami pracownia wykonywała zabiegi konserwatorskie przy obiektach pochodzących z Muzeum Świętokrzyskiego, Muzeum Regionalnego w Radomiu oraz wytypowanych przez Wojewódzkiego Konserwatora Zabytków.

Przy następujących obrazach wykonana została całkowita konserwacja i pełna dokumentacja konserwatorska:

- W. Wojtkiewicz *Portret Maryny Raczyńskiej* (Muzeum Świętokrzyskie);
- *Nawiedzenie*, obraz będący kopią obrazu caravaggionisty z XVII w., a pochodzący ze zniszczonego pożarem prezbiterium kościoła Benedyktynów w Sandomierzu (zlecenie Wojewódzkiego Konserwatora Zabytków);
- *Portret szlachcica w zbroi*, czas powstania: XVIII w. (Muzeum Regionalne w Radomiu);
- W. Bakałowicz *Czytanie listu* (Muzeum Regionalne w Radomiu);
- Timoteo Vitti *Madonna z Dzieciątkiem i św. Janem*, dokończenie prac przy obrazie pochodzącym z kolegiaty w Opatowie (zlecenie Wojewódzkiego Konserwatora Zabytków).

Rozpoczęte zostały przygotowania do prac konserwatorskich przy obrazie J. Peszki *Portret rodziny Borchów* ze zbiorów Muzeum Świętokrzyskiego.

Na zlecenie Wojewódzkiego Konserwatora Zabytków wykonano ekspertyzy konserwatorskie następujących obiektów: — Obraz *Misericordia Domini* z XV w.

- pochodzący z Sulisławic w pow. sandomierskim;
- Skrzydła tryptyku z ok. 1500 r. ze Zborówka, pow. Busko;
 - Obraz *Santa Conversazione* z połowy XV w., pochodzący z Chobrzan, pow. sandomierski;
 - Obraz *Św. Leonard* z końca XV w., z Mirca, pow. Iłża.

W Sulejowie - Podklasztorzu (pow. Opoczno) ekspertyzy konserwatorskie wykonano dla następujących obiektów:

- Obraz przedstawiający księcia Konrada Krakowskiego, XVII w.;
- Obraz przedstawiający arcybiskupa gnieźnieńskiego Piotra Sroniawitę, XVII w.;
- Obraz *Św. Maria Magdalena*, XVII w.;

- Umbrakulum rokokowe, XVIII w.
- Rzeźba gotycka przedstawiająca Św. Trójcę.

Dla potrzeb pracowni zlecono wykonanie stołu próżniowego podgrzewanego do dublażu obrazów. Jako sprzęt prototypowy wykonywany on jest w oparciu o dokumentację projektową opracowaną wcześniej przez Politechnikę Warszawską.

W drugiej kondygnacji wschodniego skrzydła zamku szydłowieckiego prowadzone były nadal prace konserwatorsko-budowlane. Zapadła decyzja zorganizowania Muzeum Ludowych Instrumentów Muzycznych. Rozpoczęto prace przygotowawcze zmierzające do zgromadzenia eksponatów z całego kraju.

MUZEUM OKRĘGU KIELECKIEGO

PAŃSTWOWE MUZEUM IM. PRZYPKOWSKICH W JĘDRZEJOWIE

Niestety nie nastąpiło jeszcze, od dawna oczekiwane, przekazanie w użytkowanie muzeum głównego obiektu ekspozycyjnego — okazałego pawilonu wystaw czasowych. Dlatego też zorganizowana jeszcze w roku 1967 na powierzchni 312 m² ekspozycja złożona z eksponatów działu gnomonicznego i częściowo gastronomicznego nadal mieściła się w dawnych mieszkaniach prywatnych rodziny Przypkowskich. Wystawę tę zwiedziło 23 800 osób, w tym znaczną część stanowili goście zagraniczni.

Główny wysiłek wykonawczy Pracowni Konserwacji Zabytków skierowany był na zakończenie prac przy kamieniarce w lapidarium-ogrodzie oraz odbudowę altany ogrodowej, według wytycznych projektu zmarłego prof. dra Gerarda Ciołka. Nad realizacją czuwał doc. dr Tadeusz Przypkowski po zapoznaniu się z ogrodem zabytkowym Uni-

wersytetu w Padwie, który posłużył prof. Ciołkowi za wzór ogrodu zielarskiego. Zagadnienia dostosowania dokumentacji do naszych warunków klimatycznych konsultowano z doc. drem W. Roeske. Dekoracyjne zagospodarowanie ogrodu krzewami i kwiatami zaprojektowali — mgr inż. B. Michońska i inż. A. Górski.

Na zlecenie muzeum rozpoczęto opracowywanie wytycznych dla poszczególnych ekspozycji. Dla wystawy traktującej o dziejach alchemii założenia opracował prof. dr Włodzimierz Hubicki, a materiały dotyczące ekspozycji ruchów niepodległościowych w regionie jędrzejowskim w XIX w. przygotował mgr A. Sokół.

Muzeum jędrzejowskie zorganizowało pokaz ekslibrisu polskiego w ramach polskiego działu wystawy międzynarodowej, przygotowanej z okazji XII Międzynarodowego Kongresu Ekslibrisu w Como. W kongresie uczestniczył doc. dr Tadeusz Przypkowski, wiceprzewodniczący Międzynarodowej Federacji Towarzystw Miłośników Ekslibrisu.

Doc. dr Tadeusz Przytkowski wręczył następującym osobom odznakę Orderu Pomiana związanego z działem gastronomicznym muzeum:

- Dr G. G. Brenna, prezes Akademii Kulinarnej Włoch,
- Dr inż. G. Mantero, członek Akademii Kulinarnej Włoch,
- Edward Longue, prezes Francuskiej Unii Pisarzy i Dziennikarzy Gastronomów,
- Ang Kim Khoan, b. minister turystyki Kambodży, znakomity znawca kuchni Dalekiego Wschodu,
- Władysław Kucharski, nestor polskiej gastronomii.

Dyrektor muzeum przygotował na XII Międzynarodowy Kongres Historii Nauki i Techniki w Paryżu referat *Stosunki w nauce i sztuce gastronomii między Francją a Polską*. Z powodu złego stanu zdrowia autor nie wygłosił referatu na kongresie, lecz jedynie przedstawił jego tezy w terminie późniejszym na publicznym odczycie w Paryżu, zyskując sobie uznanie wśród historyków gastronomii.

Z zakresu realizowanych w praktyce prac gnomonicznych wymienić warto ukończenie zegara słonecznego na zamku Les Madères nad Loarą oraz wykonanie obliczeń zegara słonecznego na domu prof. Hoyera w Inowrocławiu. Omawiana była też sprawa rekonstrukcji zniszczonego zegara w dreźdeńskim Zwingerze i wykonanie zegara słonecznego na bloku mieszkalnym w Halle.

Kontynuowane były badania historii Jędrzejowa. Mgr Zofia Rawska-Kwaśnikowa podczas XVIII Ogólnopolskiej Sesji Naukowej Stowarzyszenia Historyków Sztuki we Wrocławiu wygłosiła komunikat o nie istniejącym jędrzejowskim ratuszu-zajeździe z 1754 r.

NOWE NABYTKI

Zegar słoneczny roboty Waltersa w Londynie z r. 1665, ogrodowy, unikalnego typu równikowego na płycie róży wiatrów. Zegara takiego nie posiada

żadne muzeum angielskie. Ekspонат nabyto w Rouen.

Zegar słoneczny chiński, typu horyzontalno-nitkowego, z brązu, XVIII w. Nabyty we Francji.

Zegar mechaniczny Piotra Fsorbesa w Londynie, kieszonkowy, złoty, z ok. 1700 r., wyróżniający się trybowaną kopertą zewnętrzną ze scenami myśliwskimi oraz bogato cyzelowaną, grawerowaną kopertą wewnętrzną. Jest to jeden z najcenniejszych zabytków złotnictwa zegarmistrzowskiego w Polsce.

Zegarek mechaniczny, kieszonkowy, srebrny, wykonany przez słynnego Tomasza Tompiona w Londynie ok. roku 1700, bez kopert zewnętrznych. Kopertę wewnętrzną wymienioną w Polsce pokrywa dobrze wygrawerowana dekoracja późno-barokowa z herbem polskim Radwan związanym z byłym właścicielem zegarka. Ponieważ obiekt pochodzi z krakowskiego kręgu uniwersyteckiego, trudno wykluczyć, że był on własnością Jana Józefa Przytkowskiego, profesora astronomii tej uczelni.

Być może, że można z nim łączyć nabyty do zbiorów rękopis z wykresem astronomicznym, który należał do akt sądowych z pierwszej połowy XVIII w., a dotyczących spraw Przytkowskich, Arciszewskich i Morsztynów.

Do dekoracji wewnątrz nabyto portret astronoma z XVII w. Obraz związany jest z kręgami sztuki hiszpańskiej.

Dział bibliofilski, założony w roku 1912, wzbogacił się o kolekcję ekslibrisów. Obecnie muzeum posiada 3 500 ekslibrisów, w tym 535 zabytkowych, przeważnie polskich, pochodzących z XVI—XIX w.

Dział gastronomiczny wzbogacił się o niezwykle cenny starodruk *Le Canameliste Français* Gilliersa, kucharza nadwornego Stanisława Leszczyńskiego, znanego we Francji smakosza. Druk ukazał się w 1751 r. Z Jugosławii przywieziona została mangała, turecki XIX-wieczny stolik kuty i trybowany w miedzi, służący do podawania i zarazem podgrzewania kawy.

MUZEUM REGIONALNE
W RADOMIU

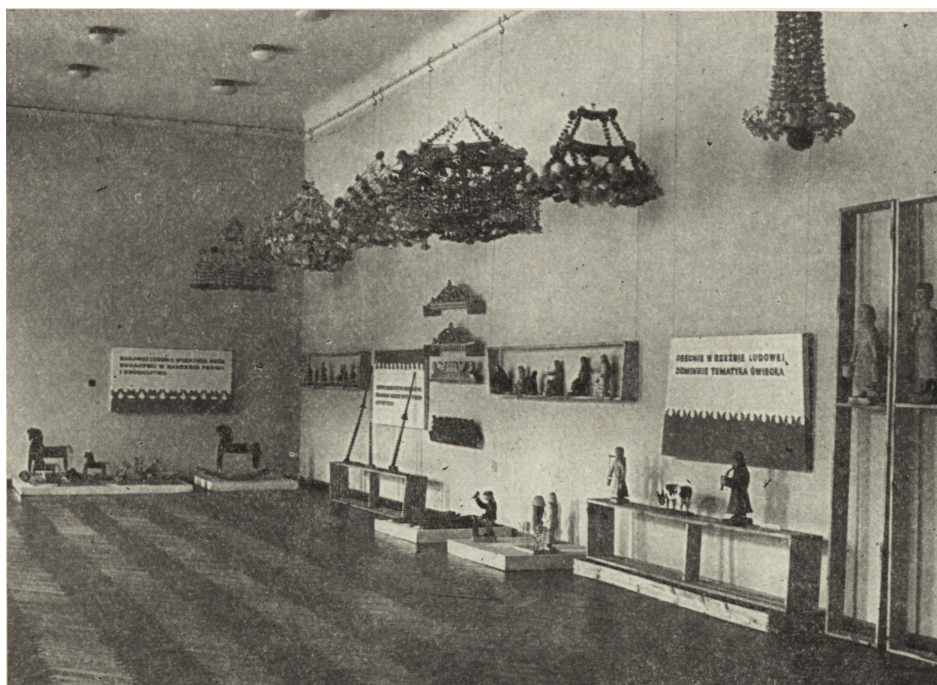
DZIAŁALNOŚĆ OŚWIATOWA

Urozmaicone formy stosowane w realizacji poczynań oświatowych i naukowych zyskały muzeum wielu zwolenników, umacniając zarazem jego pozycję w życiu kulturalnym miasta. Niektóre imprezy przygotowane przez radomską placówkę muzealną zyskały jej uznanie w skali ogólnopolskiej. Warto dodać, że poczynaniom tym towarzyszyły ciekawie opracowane wydawnictwa. Toteż od prezentacji tych imprez wypada rozpocząć charakterystykę działalności muzeum, dodając, że dwie spośród nich były udziałem aktywnego działu etnograficznego.

Na terenie ogrodu roślin rodzimych, znajdującego się w obrębie posesji muzeum zorganizowany został skansen

pszczelarsko-bartniczy, obrazujący rozwój tej dziedziny gospodarki w regionie radomskim ze szczególnym uwzględnieniem terenów dawnej Puszczy Koziennickiej. Różnego rodzaju ule, które w wyniku poszukiwań etnograficznych powiększyły zbiory muzeum, umieszczone zostały w skansenie z zachowaniem porządku chronologicznego.

Poczynając od form najdawniejszych, a na współczesnych kończąc, wyeksponowano 52 ule. Droga ekspozycyjna zwiedzających, rozpoczynająca się od barci naturalnych w pniach drzewnych, wiedzie poprzez ule kładowe, dłubane w pniach (umieszczane w otoczeniu chat) i różne formy słomiane do ramowych uli współczesnych. Pokaz uzupełniają narzędzia pszczelarskie, takie jak wirówka, prasa do plastrów miodu, wykurzacz ceramiczne, maski ochronne. Ukazując ginące formy barci i uli w radomskim parku etnograficznym jego



Ryc. 11. Wystawa Sztuka ludowa na terenie dawnej Puszczy Koziennickiej w Muzeum w Radomiu

organizatorzy chcieli zachować obraz rozwijającego się ongiś w tym rejonie bartnictwa i pszczelarstwa.

Muzeum wydało składankę informacyjną o skansenie z tekstem mgra Stefana Rosińskiego w nakładzie 2000 egzemplarzy. Składankę wykonały Radomskie Zakłady Graficzne.

Wystawa *Sztuka ludowa mieszkańców dawnej Puszczy Kozienickiej*, zorganizowana w listopadzie pod protektoratem Departamentu Plastyki Ludowej Ministerstwa Kultury i Sztuki i Wydziału Kultury Prezydium Wojewódzkiej Rady Narodowej w Kielcach, była ukoronowaniem konkursu, w którym udział wzięło 75 twórców ludowych, przedkładając 450 wyrobów reprezentujących różne dziedziny sztuki ludowej. Myśl zorganizowania konkursu powstała podczas prowadzonych przez placówki muzealne Łodzi (Muzeum Archeologiczne i Etnograficzne), Kielc i Radomia badań etnograficznych na terenach dawnej Puszczy Kozienickiej.

Największy zestaw eksponatów na wystawie dotyczył tkactwa, wyróżniały się zwłaszcza liczne kilimy. Dobrze ilustrowana była odzież kobieca. Niezbyt bogaty był zestaw mebli i różnego rodzaju sprzętu. Specjalnie przygotowane na wystawę były również dekoracyjne pająki. Całości dopełniały pisanki oraz rzeźby, które reprezentowały działalność trzech twórców. Zademonstrowane na wystawie dzieła sztuki ludowej dokumentowały trwanie i rozwój tradycyjnej kultury mieszkańców tego regionu. Przyczyniają się do tego również takie przedsięwzięcia jak wspomniany konkurs i wystawy uzyskujące pełne poparcie władz.

Ekspozycji towarzyszyło ciekawie pod względem edytorskim opracowane wydawnictwo, noszące tytuł ten sam co wystawa. Na zlecenie muzeum w nakładzie 500 egzemplarzy druk ten wykonały Radomskie Zakłady Graficzne. Ciekawie pod względem graficznym związany katalog (oryginalne przerywniki oparte na motywach ludowych) jest

bogato ilustrowany i zawiera pełny wykaz przedmiotów pokazanych na wystawie. Wprowadzeniem w problematykę, opartą o badania w dawnej Puszczy Kozienickiej, jest krótkie omówienie zagadnień etnograficznych tego regionu (mgr J. P. Dekowski), po czym następują krótkie charakterystyki tematów wiążących się ze strojem świątecznym (mgr B. H. Liberska), elementami zdobniczymi wewnątrz mieszkalnych (mgr B. Erber), rzeźbą, snycerką i zabawkarstwem (mgr I. Skowronek), kowalstwem, garncarstwem i plecionkarstwem (mgr S. Rosiński) i obyczajami ludowymi (mgr J. P. Dekowski).

Z okazji 25-lecia powstania Ludowego Wojska Polskiego w salach muzeum otwarta została wystawa *Partyzantka kielecka w plastyce*, zorganizowana przez Towarzystwo Przyjaciół Sztuk Pięknych w Radomiu, Biuro Wystaw Artystycznych w Kielcach oraz Muzeum w Radomiu. Patronat honorowy wystawy objęli: prezes Zarządu Głównego Związku Bojowników o Wolność i Demokrację, gen. Mieczysław Moczar, oraz red. Mieczysław Róg-Świostek. Zgromadzone z całego kraju obrazy (63), grafikę (19) i rzeźby (21) charakteryzowało duże zaangażowanie ideowe oraz na ogół wysoka ranga artystyczna poszczególnych dzieł. Kronika co prawda nie jest miejscem recenzowania wystaw, niemniej należałoby zwrócić uwagę na zespół 5 obrazów Juliusza Kleczka z Lublina objętych wspólnym tytułem *Krzyż partyzancki*. Bogatą gamę form artystycznych poszczególnych obrazów łączył motyw tematyczny poświęcony bohaterskim walkom partyzantów Kielecczyny.

Wystawie towarzyszył katalog wykonany w nakładzie 385 egzemplarzy w Radomskich Zakładach Graficznych. Staranna szata graficzna i bogata część ilustracyjna to poza wartością merytoryczną główne zalety edytorskie tego wydawnictwa.

W wyniku aktywnej i ekspansywnej działalności oświatowej 22 wystawy gościły w murach muzeum. Wśród nich

znajdowało się 6 ekspozycji własnych. Pozostałe były organizowane wspólnie z innymi instytucjami lub też udostępnione przez placówki muzealne Warszawy, Lublina, Kielc i Częstochowy. Spośród wystaw o tematyce historycznej największą frekwencją cieszyła się ekspozycja *Z dziejów uzbrojenia w Polsce* zorganizowana przez Muzeum Świętokrzyskie w Kielcach.

Wystawy oświatowe eksponowane były w szkołach i klubach przyzakładowych na terenie Radomia oraz w biblioteki w Gniewoszowie. Podczas zjazdów społecznych opiekunów nad zabytkami we Włoszczowie i Końskich demonstrowana była wystawa *Zabytki — ochrona i gromadzenie*.

Odczyty w ramach Uniwersytetu Kultury i wygłaszane w terenie obejmowały zagadnienia historyczne ze spe-

cialnym uwzględnieniem najnowszych dziejów oraz problematyki V Zjazdu PZPR.

Kontynuowano współpracę ze szczeblem harcerskim „Starówka” i rozpoczęto podobną akcję ze słuchaczami Studium Nauczycielskiego, mając na względzie wykorzystanie przyszłych nauczycieli w pracy nad ochroną zabytków.

W 25 rocznicę powstania Ludowego Wojska Polskiego odbył się wieczór literacki, którego współorganizatorami były Biblioteka Miejska i Archiwum. Wspólnie z Wydziałem Kultury MRN zorganizowano koncert Zespołu Muzyki Dawnej „Fistulatores et Tubicinatores Varsovienses” pod kierunkiem Kazimierza Piwkowskiego.

Zestawienie cyfrowe działalności oświatowej:

Rodzaj imprezy	Ilość imprez	Frekwencja
Wystawy stałe	2	} 23 796
Wystawy czasowe	22	
Skansen bartniczo-pszczelarski	1	3 230
Oddział archeologiczny	1	1 100
Wystawy oświatowe	16	10 996
Odczyty	55	3 107
	Łącznie	42 229

Wystawy stałe i czasowe na terenie muzeum jak też w oddziale archeologicznym i skansenie zwiedziło 28 126 osób.

Muzeum radomskie kontynuowało działalność naukowo-badawczą w północnych rejonach województwa kieleckiego. Bogaty jest rejestr prac jednoosobowego działu archeologii. Prace prowadzone były na dwóch stanowiskach na terenie przedmieścia Radom-*Woźniki*. Stwierdzono istnienie osady kultury łużyckiej oraz ślady osadnictwa z epoki kamienia. Na przedmieściu Radom-*Jeżowa Wola* wykop sondażowy odsłonił ślady osady pucharów lejkowatych i cmentarzysko kultury trzcinieckiej (?).

W ramach badań architektoniczno-historycznych związanych z odsłonięciem i rekonstrukcją murów miejskich realizowano prace w rejonie Bramy Krakowskiej, odsłaniając całkowicie zarys bramy i podbramia. Odkryto również dawny poziom średniowiecznej ulicy o umocnionej nawierzchni. Odczytane zostały dwa poziomy budowlane: z okresu budowy bramy i z czasów budowy podbramia.

Wspólnie z ekspedycją wykopaliskową Instytutu Historii Kultury Materialnej PAN przeprowadzono wstępne badania zabezpieczające we wsi Rzuców (pow. przysuski) oraz badania powierzchniowe nad rzekami Radomką i Mleczną na

przestrzeni 100 km w ramach akcji *Szlakiem Wawrzeńskiego i Jastrzębowskięgo*.

Zweryfikowano i odkryto ponad 100 stanowisk z różnych epok. Wspólnie z Zakładem Paleolitu IHKM PAN badane były wychodnie krzemienia na trasie Iłża — Orońsko. W 20 miejscowościach powiatów: radomskiego, kozienickiego, starachowickiego, opoczyńskiego, przysuskiego, białobrzeskiego, szydłowieckiego i zwoleńskiego prowadzono zwiadowcze badania terenowe. Opracowano i oddano do druku w *Informatorze archeologicznym* sprawozdania z badań na stanowiskach Radom-Wońniki, Radom-Jeżowa Wola, Radom — mury obronne oraz Rzuców.

Dział etnograficzny realizował badania penetracyjne w 14 miejscowościach powiatów: radomskiego, kozienickiego i zwoleńskiego. Wynikiem tych prac były: wspomniane uprzednio konkursy i wystawa oraz wzrost zbiorów o 259 eksponatów.

Dla dalszego rozwoju Muzeum Regionalnego w Radomiu duże znaczenie ma poprawa sytuacji lokalowej placówki. Opracowana została dalsza część naukowej dokumentacji dla adaptacji dawnego kościoła Św. Wacława na oddział archeologiczny.

W budynku przy ul. Nowotki przystosowano dwa dalsze pomieszczenia piwniczne na magazyny archeologiczne. Wykonany został remont sal wystawowych I piętra.

MUZEUM REGIONALNE W OSTROWCU ŚWIĘTOKRZYSKIM

Ekspozycje stałe ostrowieckiego muzeum dysponowały dotychczas pewnymi rezerwami powierzchniowymi. Zostały one w dużym stopniu wykorzystane na rozbudowę następujących wystaw:

- porcelany ćmielowskiej, gdzie przez dobudowanie nowego ciągu gablot można było zademonstrować współczesną produkcję fabryki;
- archeologicznej, której po-

większenie umożliwiło pokazanie znalezisk związanych z kopalniami neolitycznymi w Krzemionkach;

- historycznej, co pozwoliło na uwzględnienie w znacznie szerszym niż dotychczas stopniu dziejów ostrowieckich zakładów przemysłowych, w tym cukrowni w Częstocicach. Rozszerzeniu uległa też problematyka historii KPP w dzielnicy Ostrowiec dzięki gruntownej przebudowie ekspozycji w ostatniej sali wystawowej historii, którą poświęcono wyłącznie zagadnieniom ruchu oporu na terenie Ostrowca Świętokrzyskiego podczas II wojny światowej.

Ekspozowano 8 wystaw czasowych zorganizowanych przez muzea Warszawy, Kielc i Radomia oraz Oddział Kielecki Stowarzyszenia Historyków Sztuki. Wśród wystaw własnych muzeum na szczególne podkreślenie zasługują dwie okolicznościowe ekspozycje związane z historią najnowszej regionu: *PPR w dzielnicy Chotcza na Kielecczyźnie* oraz *W 50 rocznicę powstania KPP. Działalność KD KPP Ostrowiec*. Podobnie jak w Kielcach i Radomiu dużym powodzeniem cieszyła się wystawa *Z dziejów uzbrojenia w Polsce*.

W ślad za Kielcami i Radomiem również w salach wystawowych ostrowieckiego muzeum odbyły się trzy koncerty muzyki dawnej w wykonaniu Collegium Musicum przy Państwowej Filharmonii im. Oskara Kolberga w Kielcach. Kierownictwo muzeum każdorazowo rezerwowało pewną ilość miejsc dla grup środowiskowych z okolic Ostrowca, z którymi utrzymywana jest stała współpraca (np. Biblioteki w Ćmielowie).

Zestawienie cyfrowe działalności oświatowej ilustruje tabelka na s. 713.

Jeżeli do tego dodamy liczbę 353 osób, które wysłuchały 10 odczytów wygłoszonych poza muzeum, możemy stwierdzić, że z różnych rodzajów form pracy oświatowej muzeum skorzystało 25 187 osób.

Pracownicy dokonali szeregu penetracji terenowych, które miały na celu

Rodzaj imprezy	Liczba imprez	Frekwencja
Wystawy stałe	5	19 397
Wystawy czasowe	8	
Odczyty	18	893
Seanse filmowe	69 (147 filmów)	4 272
Koncerty	3	272
	Łącznie	24 834

gromadzenie informacji niezbędnych do gruntownego poznania historii regionu. Rozpoczęto zbieranie informacji o górnictwie rud żelaza w okolicach Ostrowca — poprzez inwentaryzację pól górniczych, odszukiwanie śladów osiedli górniczych, wywiady z osobami, które przed likwidacją kopalń w 1914 r. były w nich zatrudnione. Kontynuowane były badania historii najnowszej regionu. Opracowano kalendarium działalności ruchu oporu w latach 1939—1945 na terenie Ostrowca i najbliższej okolicy. W pracy tej posłużono się materiałami już publikowanymi, informacjami archiwalnymi i relacjami świadków. Nagrywano też na taśmę magnetofonową wywiady z działaczami KPP dzielnicy ostrowieckiej. Rozpoczęte w 1967 r. zbieranie materiałów do monografii Ostrowca Świętokrzyskiego było kontynuowane.

Muzeum wydało składankę informacyjną o Ostrowcu Świętokrzyskim, wykonaną w nakładzie 6 000 egzemplarzy przez Spółdzielnię „Znak” w Warszawie. Tekst opracował mgr Wojciech Kotaś.

Zbiory placówki zwiększyły się o 60 eksponatów, wśród których m. in. znalazły się:

- *Manifest PKWN* (plakat);
- bluza więźnia obozu koncentracyjnego w Oświęcimiu;
- serwis porcelanowy (z II połowy XIX w.) produkcji ćmielowskiej, składający się z 59 egzemplarzy.

MUZEUM REGIONALNE W SANDOMIERZU

Sytuacja lokalowa placówki uległa nieznacznej poprawie, uzyskano miano-

wicie zastępcze pomieszczenia na pod ręczny magazyn, dzięki czemu można było wznowić ekspozycje wystaw czasowych. W związku z tym poprawiła się nieco frekwencja zwiedzających — 25 619 osób. Nie osiągnięto jednak poziomu lat poprzednich. Na terenie muzeum gościło 5 wystaw czasowych, z czego 3 przygotowane były przez Muzeum Świętokrzyskie.

Z uznaniem Komitetu Powiatowego PZPR i władz oświatowych spotkało się zorganizowanie przy I Liceum Ogólnokształcącym Koła Przyjaciół Muzeum. Pracownicy muzeum zapoznają młodzież ze specyfiką pracy placówki oraz rolą muzeów w kształtowaniu socjalistycznej kultury. Młodzież aktywnie uczestniczy w pracach placówki sandomierskiej. Koło zrzesza 47 członków.

Podobnie jak w innych placówkach muzealnych na terenie Kielecczyny, również w Sandomierzu odbywały się w oparciu o wystawy i ekspozycje lekcje dla młodzieży szkolnej. W ramach Uniwersytetu Kultury ogłoszono 14 odczytów dla 469 słuchaczy, zaś na terenie powiatu 45 prelekcji. Te ostatnie zorganizowano wspólnie z TWP, PTTK i ZMW.

MUZEUM REGIONALNE W SZYDŁOWIE

Krytyczne uwagi na temat placówki muzealnej w Szydłowie, jakie znalazły się w *Kronice 1967*, należałoby w tym miejscu powtórzyć, dodając jedynie, że sytuacja w niczym się nie zmieniła. Dobitnie o tym świadczy cyfra 3 900 osób, które odwiedziły mury zabytkowego Skarbczyka, co stanowi wzrost w stosunku do roku poprzedniego o 800 osób.

Ekspozycje stałe posiadają charakter prowizoryczny i wymagają od kilku lat generalnej przebudowy, na którą stale brakuje kredytów.

Muzeum w Szydłowie współuczestniczyło w organizacji 3 wystaw czasowych w Powiatowym Domu Kultury w Staszowie. W kilku miejscowościach powiatu staszowskiego zorganizowano 14 odczytów na temat aktualnych rocznic (50-lecie odzyskania niepodległości, 50-lecie założenia KPP, 20 rocznica zjednoczenia polskiego ruchu robotniczego) i historii sztuki polskiej. Poszczególne tematy ilustrowane były reprodukcjami i filmami oświatowymi.

Do udanych imprez oświatowych należą spotkania z działaczami polskiego ruchu robotniczego i uczestnikami bitwy pod Lenino. Całokształt poczynań oświatowych z powodu braku odpowiedniego pomieszczenia organizowano poza muzeum. W projekcie przebudowy wnętrz muzealnych przewidziano jedną salę na odczyty i kameralne wystawy czasowe.

Muzeum sprawowało opiekę nad następującymi twórcami ludowymi: Marianem Brudkiem z Bogorii (rzeźbiarz), Józefem Franusiakiem z Koniebotów (malarz) i Władysławem Czapłą z Jabłonicy (kował).

Zbiory zwiększyły się o 36 eksponatów, wśród których wyróżnia się komplet 30 fajeczek glinianych z XIX wieku pochodzących z fabryki fajek w Staszowie. Muzeum wzbogaciło się o wyposażenie grobu kloszowego z Ruszczy koło Połańca.

MUZEUM W WIŚLICY

Placówkę tę i zabytki Wiślicy odwiedziło 7 091 osób, co stanowi nieznaczny wzrost w stosunku do roku ubiegłego. Sytuacja etatowa niestety nie poprawiła się i doprawdy trudno sobie wyobrazić, jak będzie wyglądała obsługa ewentualnie zwiększonego ruchu turystycznego. Toteż w dalszym ciągu szkolono przewodników PTTK i poczyna-

niono przygotowania do zainstalowania magnetofonów.

Ekspozycja historyczna muzeum mieści się w przyziemiu wiślickiego Domu Kultury — całokształt zadań oświatowych realizowano więc wspólnie. Wśród 26 fotograficznych wystaw czasowych — 5 poświęconych było różnym tematom Ziemi Wiślickiej. Dla mieszkańców Wiślicy prowadzono Studium Wychowania Estetycznego.

MUZEUM HENRYKA SIENKIEWICZA W OBLĘGORKU

Szczyćcą się największą frekwencją na terenie kieleckiego okręgu muzealnego placówka w Oblęgorku zanotowała pewien spadek ilości zwiedzających do 71 300 osób. Cały wysiłek personelu muzeum skierowany był na obsługę ruchu turystycznego, w którym, podobnie jak w latach poprzednich, nie brakowało cudzoziemców. Obok stałej ekspozycji dwóch wnętrz (gabinetu pisarza i salonu) nadal eksponowana była wystawa czasowa *Sienkiewicz w kraju i na świecie*. W roku 1969 zastąpiona ona zostanie dalszymi elementami ekspozycji stałej, którą w części parterowej stanowić będzie zrekonstruowane wnętrze jadalni. Pod tym kątem prowadzone były zakupy eksponatów. Biblioteka muzeum zwiększyła się o dalsze wydania dzieł H. Sienkiewicza z całego świata.

MUZEUM JANA KOCHANOWSKIEGO W CZARNOLESIE

Również czarnoleskie muzeum biograficzne wykazało spadek ilości zwiedzających do 22 170 osób.

W ramach działalności oświatowej odbyły się 2 spotkania autorskie kierownika muzeum, którym jest pisarz Józef Morton. Poza tym 35 prelekcji poświęcono życiu i twórczości Jana Kochanowskiego. Od dawna oczekiwany remont rozpoczął się dopiero pod koniec roku. W roku 1969 muzeum będzie zamknięte dla zwiedzających.

МУЗЕЙНАЯ ХРОНИКА 1968 ГОДА

СВЕНТОКШИСКИЙ МУЗЕЙ В КЕЛЬЦЕ

В шестидесятую годовщину со дня основания музея состоялось открытие новых постоянных экспозиций в старых, тщательно реставрированных помещениях. Открытию предшествовало важное для музея событие: 18 апреля в варшавском Национальном музее профессор С. Лорентц вручил директору Свентокшиского музея акт о передаче в долгосрочный депозит ценных ювелирных, керамических и ткацких коллекций, которые будут экспонироваться в залах келецкого дворца, когда он будет отдан в распоряжение Свентокшиского музея.

Открытие новых экспозиций совершил 11 мая министр культуры и искусства Люциан Мотыка в присутствии представителей партийных и государственных органов и многочисленных гостей из города Кельце и крупнейших научных центров страны.

В тот день были открыты три постоянных экспозиции.

Экспозиция, озаглавленная „Из новейшей истории Келецкой земли”, знакомит посетителей с документами периода гитлеровской оккупации и борьбой польского народа, возглавляемого силами прогресса, против варварства фашистских захватчиков. Демонстрируемые материалы (документы, листовки, афиши, партизанское оружие) наглядно иллюстрируют события тех лет, напоминая одновременно, что Келецкая земля являлась одним из сильнейших бастионов сопротивления в борьбе населения с гитлеровцами.

Этнографическая экспозиция иллюстрирует четыре из целого ряда проблем, связанных с материальной культурой келецкой деревни: земледелие, ткачество, одежду и народное искусство. Внимание привлекает большое количество экспонатов, зачастую уникальных, всесторонне иллюстрирующих указанную выше проблематику.

Галерея польской живописи, одна из крупнейших в стране, дает возможность ознакомиться с историей польского искусства, начиная с конца XVII в. вплоть до периода межвоенного двадцатилетия. Для экспозиции были отобраны ценнейшие полотна, хранящиеся в музее. Вошли в нее картины А. Мисёвского, А. Орловского, П. Михаловского, А. Котсиса, А. Гроттгера, Я. Шерментовского, М. Готтлиба, С. Выспаньского, Ф. С. Коварского, О. Бознаньской, Я. Мальчевского, Я. Панкевича, В. Войткевича и многих других.

Сверх того была открыта временная экспозиция „Изразцы XIV—XVI веков в собраниях Свентокшиского музея”, в которую вошли изразцы, отобранные из знаменитых коллекций замков в Пиньчуже и Бодзентыне. К тому же 11 мая вновь была открыта подготовленная в празднику тысячелетия Польши выставка „Келецкая земля на фоне истории славян”.

С целью подчеркнуть важность момента было выпущено библиофильское издание, тиражом в 500 пронумерованных экземпляров, под заглавием „Свентокшиский музей. 1908—1968”, содержащее очерк истории музея.

С момента открытия экспозиций музей вступил на новый путь своей деятельности. Была разработана новая форма работы с молодежью, пользующаяся большой популярностью: уроки в выставочных залах. Огромный успех имел концерт барочной музыки при свете свечей. В дальнейшем применялись прежние формы работы: циклы публичных лекций и сеансы просветительных фильмов, проходившие при все возрастающей посещаемости. Были устроены две временных выставки: „Исторические и революционные традиции ПОРП” (о дея-

тельности КПП на Келецкой земле) и „Из истории польского оружия”. Вторая из этих выставок была подготовлена к 25-летию Народного Войска Польского и иллюстрировала развитие холодного и огнестрельного оружия на протяжении веков.

Непрерывно велась просветительная работа на территории воеводства. Работой музея в 1968 году было охвачено 46.346 человек, а мероприятиями, проведенными музеем на территории воеводства — 103.576 человек.

Исследовательские работы на местах проводились в первую очередь отделениями этнографии (народное зодчество), археологии и естествознания. Последнее установило ценный научный контакт с бывшим жителем города Кельце, всемирно известным энтомологом профессором Ц. Бежанко, ныне проживающим в Бразилии.

Успешно развивалась издательская деятельность музея. Вышел в свет очередной, пятый том „Ежегодника Свентокшиского музея”, были опубликованы материалы подготовленной музеем всепольской сессии на тему „Религия языческих славян”, состоявшейся в 1967 году, появились каталоги выставки „К 50-летию КПП на Келецкой земле” и выставки изразцов. В области рекламно-информационных мероприятий следует отметить издание плаката и фолдера о музее.

Большой успех имел 1-й просмотр кинофильмов, тематически связанных с музеями; было принято решение ежегодно организовать это всепольское мероприятие. Следует упомянуть также об установлении тесного контакта с музеем города Турку в Финляндии (его директор посетил музеи Келецкой земли) и о научной поездке двух работников отделения этнографии по музеям Чехии и Словакии.

Среди новых приобретений обращает на себя внимание клад из Поланца (Сташувский район), насчитывающий 147 римских денаров времен Республики и ранней Империи (самая ранняя монета датируется 175 годом до н. э., самая поздняя — 2—14 годами н. э.). Клад представляет собою первую находку этого типа на территории Польши и к тому же самую ценную из обнаруженных за пределами древнеримского государства. Благодаря нашедшим клад гражданам, проявившим чувство гражданского долга, эта уникальная находка оказалась в стенах музея, украшая собрания археологического отделения.

Отделение искусства пополнилось 20 картинами, среди которых находятся „Бретонский порт” Р. Крамштыка (1912 г.) и „Пляшущая Саломе” М. Готтлиба (1879 г.).

МУЗЕИ КЕЛЕЦКОГО ОКРУГА

Продолжался ремонт Государственного музея имени Пшипковских в Енджеюве. Подходят к концу работы в саду-лапидарии, проводимые по программе, разработанной профессором Г. Циолэком. Собрания музея обогатились ценными экспонатами, такими как солнечные часы работы Уолтерса (Лондон, 1665 г.), китайские солнечные часы XVII века, карманные часы работы П. Фсорбза (Лондон, около 1700 г.), карманные часы работы Т. Томпиона (Лондон, около 1700 г.). Внимания заслуживает также коллекция экслибриссе и старопечатное издание гастрономического характера от 1751 года.

Региональный музей в Радоме подготовил бортническую экспозицию на открытом воздухе. Демонстрируются 52 экспоната, представляющие все приме-

няемые в прошлом, а кое-где и сегодня типы ульев и бортей, в том числе соломенные ульи и ульи-колоды. Коллекцию дополняет набор пчеловодческих орудий.

Музей гордится ценными приобретениями, исследовательской работой в области археологии и этнографии и издательской деятельностью, в рамках которой вышли в свет каталог выставки „Келецкое партизанское движение в изобразительном искусстве” и справочники, связанные с выставкой „Народное искусство жителей Козеницкой пуци” и бортической экспозицией.

Региональный музей в Островце-Свентокшиском осуществил значительное расширение экспозиций по новейшей истории и археологии (материалы, связанные с горными выработками в Кшемёнках-Опатовских), а также экспозиции, иллюстрирующей производство цемелювского фарфора. Музею принадлежит также заслуга издания справочника об Островце-Свентокшиском.

THE MUSEUM CHRONICLE — 1968

THE ŚWIĘTOKRZYSKIE MUSEUM IN KIELCE

On the sixtieth anniversary of the foundation of the Świętokrzyskie Museum new permanent exhibitions were thrown open to the public in the existing, though thoroughly reconditioned, premises. This ceremony had been preceded by a momentous event: on the 18th of April, in the National Museum in Warsaw, Professor Lorentz had handed over to the director of the Świętokrzyskie Museum the deed of conveyance on long-term loan of some valuable collections representative of goldsmith's work, pottery and weaving craft. The collections will be exposed in the palace in Kielce after the latter has been taken over by the Museum.

The new exhibitions were opened on the 11th of May by the Minister of Culture and Arts, Lucjan Motyka. At the ceremony were present some representatives of the party and civil service authorities as well as numerous guests from Kielce and the outstanding scientific centres in Poland.

On that day three permanent exhibitions were thrown open to the public.

The first exhibition, "Recent History of the Kielce Region", has introduced for the first time the subject of the Hitlerite occupation and the struggle of Polish nation under the leadership of progressive forces against the Fascist invaders in the Kielce region. Those years of hardship are well illustrated by the assembled materials — documents, leaflets, posters, arms used in guerilla warfare. The exhibits remind at the same time that the Kielce region was one of the strongest centres of resistance against the Nazi occupants.

The ethnographic exhibition presents four selected aspects of folk culture of the Kielce region: agriculture, weaving craft, folk costumes, and folk art. Worthy of emphasis is the fact of collecting a great number of exhibits which in most cases are already unique specimens and which provide fine illustration for the dealt-with problems.

The gallery of Polish painting, being one of the richest in Poland, provides an insight into the history of Polish painting from the end of the 17th century to the inter-war period. From the available stocks were selected most valuable pictures representing the painter's production of A. Misiowski, A. Orłowski, P. Mi-

chałowski, A. Kotsis, A. Grottger, J. Szermentowski, M. Gottlieb, S. Wyspiański, F. S. Kowarski, O. Boznańska, J. Malczewski, J. Pankiewicz, W. Wojtkiewicz, and many others.

Moreover, there was set up a temporary exhibition, "Tiles from the 14th—16th Centuries in the Collections of the Świętokrzyskie Museum", where tiles from the famous collections of the Pińczów and Bodzentyn castles are to be found. On the 11th of May was also re-opened a millennial exhibition, "The Kielce Region on the Background of the History of Slavdom."

The importance of the hour was documented more fully by a bibliophilic print published in 500 numbered copies, "The Świętokrzyskie Museum, 1908—1968", containing an outline of the history of the Museum.

From the moment the exhibitions were thrown open, the Museum entered upon a new way of activity. A new form of work with schoolchildren that consists in conducting lessons in the exhibition halls has acquired great popularity. The concert of Baroque music by candlelight was a success above all expectations. Series of lectures and educational film shows were carried on, attracting the growing numbers of listeners. Two temporary exhibitions were thrown open: "Historical and Revolutionary Traditions of the Polish United Workers' Party", documenting the activity of the Polish Communist Party in the Kielce Region; and the „History of Arms in Poland", set up to celebrate the 25th anniversary of the Polish People's Army and illustrating the evolution of firearms and arms for cutting throughout centuries. Simultaneously, the educational work in the province was conducted. As a result of foregoing activities, 46 346 persons visited the Świętokrzyskie Museum in 1968; the activities in the province attracted 103 576 visitors.

Field research works were carried out chiefly by the departments of ethnography (folk architecture), archaeology, and natural sciences. The latter has a record of coming into contact with an entomologist of world renown, Professor C. Bieżanko, now living in Brazil but once a citizen of Kielce.

Lively activity was also noted in the field of publications. There was published the fifth volume of the *Annual of the Świętokrzyskie Museum*; the materials from the all-Poland session devoted to the religion of the pagan Slavs, which was organized by the Świętokrzyskie Museum in 1967, appeared in print; two catalogues were edited — *On the 50th Anniversary of the Polish Communist Party in the Kielce Region*, and one connected with the above-mentioned display of tiles. The publishing activity was also manifested in the field of advertising and information (a folder on the Museum and posters).

The "First Review of Films Museums", being of a national character, was a great and well-deserved success which induces to repeat this undertaking in the coming years. Finally, there should be mentioned the animated cooperation with the museum in Turku, Finland, whose director visited some museums in the Kielce region, and a scientific tour of two workers of the department of ethnography round museums of Czechoslovakia.

Of the recent acquisitions of the Museum, worthy of note is undeniably the hoard from Połaniec (the Staszów district), which contains 147 Roman denarii coming from the period of the republic (the earliest dating from 175 B. C.) and early empire (the latest dating from 2—4 A. D.). The hoard is the first find of that kind in Poland and, at the same time, the most valuable of the known hoards unearthed outside the Roman territory. Saved thanks to the civic spirit of the finders, the hoard has enriched the collections of the department of archaeology.

Amongst numerous acquisitions of the art gallery mention should be made of twenty paintings, their number including *A Breton Port* by R. Kramsztyk from 1912 and the *Dance of Salome* by M. Gottlieb from 1879.

REGIONAL MUSEUMS

The repair works on the buildings of the Przypkowski State Museum in Jędrzejów were still carried on. The works on an out-door lapidarium, which were conducted according to the design of the late Professor G. Ciołek, are drawing to an end. The museum was enriched by some particularly valuable exhibits: a sundial from 1665 executed by Walters in London; an 18th-century Chinese sundial; a pocket-watch of P. Fsorbes from London, dating from c. 1700; a pocket-watch made by T. Tompion in London about 1700. Mention should also be made of a collection of ex libris and an old book on gastronomy from 1751.

The most important event in the Regional Museum in Radom was the setting-up in the museum garden of an open-air exhibition devoted to apiculture. The collected 52 exhibits represent all types of beehives used in the past, sometimes up to the present day, like wild bees' nests, straw skeps, log hives, and others. The exhibition is supplemented by a collection of beekeeping appliances.

The museum may boast of valuable acquisitions, research works (archaeology, ethnography), and publishing activity comprising the edition of a guidebook to the open-air apiarian exhibition, a publication supplementing the post-competition display "Folk Art of the Inhabitants of the Ancient Kozienice Forest", and a catalogue of the exhibition "Guerilla Warfare in the Kielce Region in Plastic Arts."

In the Regional Museum in Ostrowiec Świętokrzyski several exhibitions were substantially expanded. To this number belong the exhibitions dealing with the most recent history, archaeology (a display connected with the mines at Krzemionki Opatowskie), and the manufacturing of the Ćmielów porcelain. In addition, the museum published an informational folder on Ostrowiec Świętokrzyski.