

Janusz Kuczyński

Badania archeologiczne Muzeum Świętokrzyskiego

Rocznik Muzeum Świętokrzyskiego 7, 119-149

1971

Artykuł został zdigitalizowany i opracowany do udostępnienia w internecie przez Muzeum Historii Polski w ramach prac podejmowanych na rzecz zapewnienia otwartego, powszechnego i trwałego dostępu do polskiego dorobku naukowego i kulturalnego. Artykuł jest umieszczony w kolekcji cyfrowej bazhum.muzhp.pl, gromadzącej zawartość polskich czasopism humanistycznych i społecznych.

Tekst jest udostępniony do wykorzystania w ramach dozwolonego użytku.

JANUSZ KUCZYŃSKI

BADANIA ARCHEOLOGICZNE MUZEUM ŚWIĘTOKRZYSKIEGO

KIELCE — KATEDRA. BADANIA ARCHEOLOGICZNE W 1970 R.

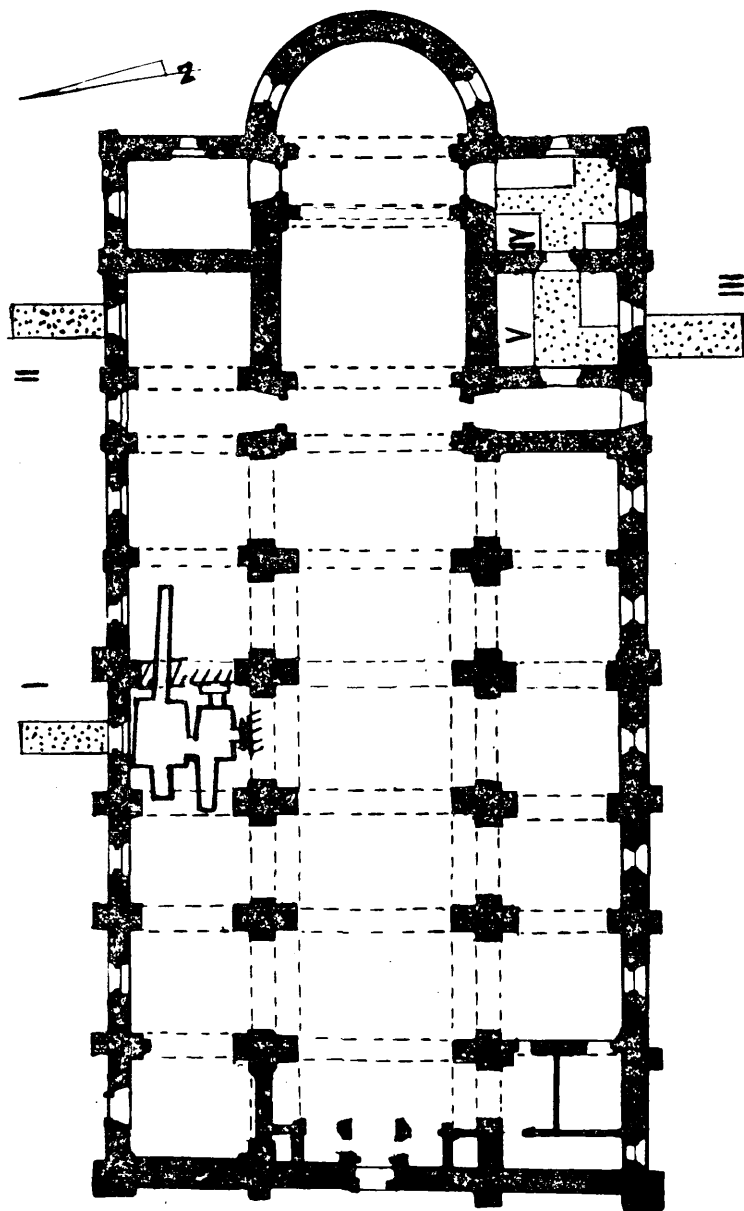
Wzgórze katedralne jest jednym z nielicznych w Kielcach punktów, których przebadanie dostarczyć powinno istotnych źródeł do słabo dotychczas poznanej historii początków wczesnośredniowiecznych Kielc. Fakt ów uzasadnia w pełni zainteresowania badawcze tym terenem i wynikające w konsekwencji prace wykopaliskowe.

Pierwsze badania wykopaliskowe¹, przeprowadzone przy katedrze w latach 1961 i 1962, skoncentrowały się na północnej części byłego cmentarza przykościelnego. Ostatnio w związku z planowanym założeniem w zakrystiach sanitariatów i instalacji centralnego ogrzewania zarysowała się po raz pierwszy możliwość przebadania części wnętrza obiektu metodą archeologiczną. Jednocześnie z pracami wewnętrznymi, dążąc do pełniejszego rozpoznania, zdecydowano się wyeksplorować również wykop założony tym razem w południowej części cmentarza przykościelnego.

Badania przeprowadzone na zlecenie Wojewódzkiego Konserwatora Zabytków w Kielcach realizował dział archeologii Muzeum Świętokrzyskiego, który przeprowadził również wspomniane już prace w latach poprzednich. Ostatnie badania, będące tematem niniejszego sprawozdania, trwały od 8 do 27 czerwca oraz od 18 lipca do 14 sierpnia 1970 r. Pracami kierował niżej podpisany, nadzór techniczny pełnił inż. S. Skibniewski z Kielc, dokumentację rysunkową wykonał J. Zawiejski, a fotograficzną H. Pieczul — obaj z Muzeum Świętokrzyskiego. Ponadto w zależności od potrzeb zatrudniano 5—8 robotników do prac ziemnych.

Wyeksplorowano łącznie trzy wykopy. Ich usytuowanie i wymiary (ryc. 1) były zdeterminowane miejscem i zakresem prac ziemnych koniecznych do przeprowadzenia wymienionych powyżej instalacji oraz nieodzownego przy tym doprowadzenia wody.

¹ Wyniki badań — patrz: J. Kuczyński *Sprawozdanie z badań katedry kieleckiej za rok 1961*, „Rocznik Muzeum Świętokrzyskiego”, t. I, Kraków 1963, s. 67—89; tenże *Sprawozdanie z archeologicznych prac badawczych przy katedrze kieleckiej, przeprowadzonych w 1962 r.*, „Rocznik Muzeum Świętokrzyskiego”, t. II, Kraków 1964, s. 177—195.



Ryc. 1. Kielce, katedra. Usytuowanie wykopów badawczych. Wykop I eksplorowany w r. 1961, wykop II eksplorowany w 1962 r., wykopy III—V eksplorowane w 1970 r.; krypty wyeksplorowano w 1961 r.

Wykop III² o wymiarach 5×2 m usytuowany przy drugim, licząc od wschodu, prześle katedry przylegał do zakrystii, w której wnętrzu przeprowadzano także prace wykopaliskowe. Sytuacja stratygraficzna oraz inwentarz zabytkowy poszczególnych warstw kulturowych przedstawiały się następująco:

1. Głębokość 0—5/8 cm. Bruk oraz płyty kamiennej posadzki.
2. Głębokość 5/8 — ok. 20 cm. Podsypka pod bruk i posadzkę. Piasek sypki barwy żółtej. Inwentarz: materiały z XX w.
3. Głębokość ok. 20—50/60 cm. Układ warstw odłożonych w trakcie XIX- i XX-wiecznych niwelacji. Ziemia szara, miejscami brunatna, mało zwarta. Inwentarz: materiały z XIX i XX w.
4. Głębokość 50/60 — ok. 160 cm. Przemieszana warstwa cmentarna. Ziemia brązowa, gliniasta, mocno zwarta. Wystąpiła bardzo duża ilość kości ludzkich pochodzących ze zniszczonych grobów. Na poziomie około 130 cm wystąpiły groby stosunkowo mało naruszone z zachowanymi częściowo zarysami trumien drewnianych, wszystkie orientowane, bez wyposażenia z wyjątkiem grobu A.

GRÓB A. Orientowany, częściowo zachowany grób kobiety usytuowany na poziomie 135—140 cm. Inwentarz:

— 14 paciorków nieregularnie rozmieszczonych, prawdopodobnie skutkiem naruszenia grobu późniejszym pochówkiem. Opis paciorków:

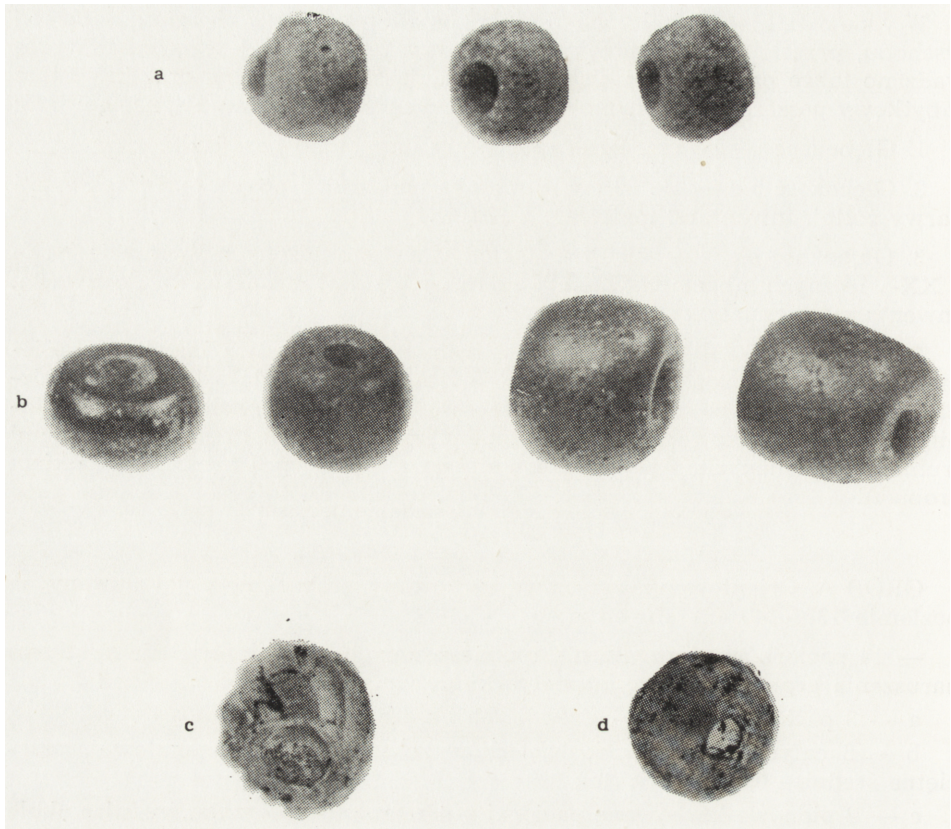
- a — 3 paciorki kościane o średnicach ok. 0,6 cm (ryc. 2a);
- b — 8 całych i 7 połówek paciorków ze szkła barwy granatowej, przeciętne średnice 0,8 cm (ryc. 2b);
- c — 2 pionowo karbowane paciorki z przezroczystego szkła, średnice około 1,1 cm (ryc. 2c);
- d — 1 paciorek z jasnoniebieskiego szkła, średnica 1,1 cm (ryc. 2d).

Pozostały inwentarz warstwy przedstawiał się następująco:

- na głębokości 85 cm skorupa XII—XIII-wieczna;
- na głębokości 153 cm trojak Zygmunta III Wazy, data zatarta;
- duża ilość małych fragmentów nowożytnych naczyń glinianych i szklanych rozmieszczonych jednolicie w obrębie warstwy;
- kilkadziesiąt gwoździ żelaznych ze śladami odcisków słoju drewna na pokrywającej je rdzy.

5. Głębokość ok. 160—ok. 190/195 cm. Warstwa gliniasto-łasta, silnie zwarta, z gniazdami sypkiego piasku przemieszanego ze żwirem, występującymi w części spągowej. Trzy częściowo zachowane groby z wypełniskami mniej zwartymi i nieco jaśniejszymi od otoczenia. Widoczne zarysy drewnianych trumien. Wyposażenie posiadał tylko jeden z grobów.

² W latach 1961—1962 wyeksplorowano dwa wykopy. Celem uniknięcia ewentualnych pomyłek wykopy wyeksplorowane w 1970 r. oznaczono kolejnymi numerami III, IV i V.



Ryc. 2. Wyposażenie grobu A

a — paciorki kościane, b — paciorki ze szkła barwy granatowej, c — pionowo karbowany paciorek ze szkła przezroczystego, d — paciorek ze szkła jasnoniebieskiego

GRÓB B. Orientowany, częściowo zachowany grób kobiety usytuowany na głębokości 180—190 cm. Inwentarz:

— 25 paciorków nieregularnie rozrzuconych przy zachowanych fragmentach szkieletu. Opis paciorków:

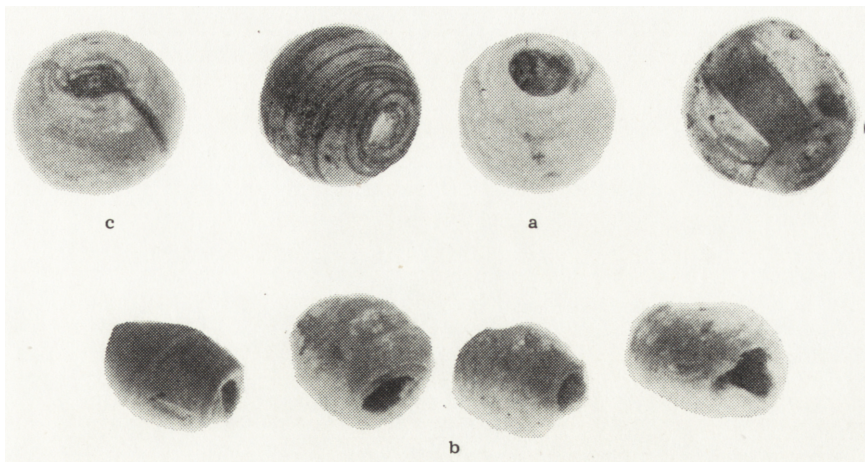
a — 9 kulistych szklanych paciorków z jasnoniebieskiego szkła i średnicach 1,0—1,1 cm (ryc. 3a);

b — 15 paciorków wykonanych ze szkła barwy mlecznobiałej, kształty zbliżone do beczułkowatych, średnice 0,7—0,8 cm, dł. 0,7—1,0 cm (ryc. 3b);

c — 1 elipsoidalny paciorek ze szkła o mlecznobiałym zabarwieniu, średnica 0,75 cm (ryc. 3c).

Pozostały inwentarz warstwy:

- 4 skorupy z naczyń późnowczesnośredniowiecznych;
- 4 skorupy z naczyń średniowiecznych;
- kilkanaście gwoździ żelaznych, analogicznych do opisanych w poprzedniej warstwie.



Ryc. 3. Wyposażenie grobu B: paciorek ze szkła jasnoniebieskiego, paciorki ze szkła barwy mlecznobiałej, elipsoidalne paciorki ze szkła barwy mlecznobiałej

6. Począwszy od głębokości 190—195 cm występował kulturowo jałowy ił nadcałcowy o ciemnobrunatnym zabarwieniu, miejscami niemal czarny, przechodzący stopniowo w skruszały strop skały całcowej (łupki dewońskie), zalegający od głębokości około 195 cm w północnym krańcu wykopu do około 280 cm w krańcu południowym.

Odsadzka stopy fundamentowej występuje na głębokości 40 cm. Stopa posadowiona jest na głębokości 195 cm bezpośrednio na wznoszącej się w tym miejscu stromo skale całcowej. Stopę fundamentową wykonano w wykopie zwartym, równym szerokością grubości muru, w który to wykop wrzucano różnej wielkości łomy kamienia z zaprawą murarską.

W y k o p IV znajdował się w zakrystii, pierwszej licząc od wschodu. Próc prac ziemnych związanych z zakładanymi instalacjami wykonano dodatkowy przekop celem odsłonięcia części stopy fundamentowej prezbiterium i zarazem określenia przylegających do niej warstw. Wszystkie głębokości dla wykopu IV jak i wykopu V podawane są w odniesieniu do reperu przyjętego dla wykopu III.

1. Głębokość 10—13 cm. Deski podłogi zakrystii.

2. Głębokość 13—30/35 cm. Podsypka pod podłogę. Miałki piasek barwy jasnożółtej, kulturowo jałowy.

3. Głębokość 30/35—40/45 cm. Warstwa zaprawy murarskiej położona jako podkład pod podsypkę piaskową.

4. Głębokość 40/45—150/160 cm (przy fundamencie prezbiterium do około 130 cm). Przemieszana warstwa cementarna analogiczna do warstwy nr 4 w wykopie III. Inwentarz:

— duża ilość kości ludzkich ze zniszczonych grobów. W spągowej części warstwy zachowanych częściowo kilka orientowanych grobów z widocznymi zarysami drewnianych trumien;



Ryc. 4. Grób przecięty w trakcie budowy fundamentów zakrystii

- gwoździe żelazne ze śladami odcisków słoików drewna na rdzy;
- skorupa z naczynia średniowiecznego;
- 5 skorup z naczyń nowożytnych;
- fragment nowożytnego kafla z dekoracją plastyczną krytą zieloną polewą.

5. Głębokość 150/160—260/270 cm. Wgłębienie w skałę calcowej wypełnione kulturowo jałowym, sybkim piaskiem przemieszaniem ze żwirem barwy szarozółtej.

6. Od głębokości 260—270 cm kulturowo jałowy il nadcalcowy.

7. Poniżej 270—280 cm skała calcowa.

Stopa fundamentowa południowej ściany prezbiterium jest posadowiona bezpośrednio na stropie skały calcowej, występującej w tym miejscu na głębokości około 130 cm. Strop skały w odległości około 230 cm od fundamentu opada stromo w dół, osiągając w przeciwległym krańcu wykopu, czyli przy fundamencie zewnętrznej ściany zakrystii, głębokość 280—310 cm. Stopa fundamentowa prezbiterium została wykonana nieco staranniej, z mniejszych i lepiej spojonych kawałków kamienia, niż to zaobserwowano przy stopach fundamentowych zakrystii. Te ostatnie posadowione są dość nierównomiernie w ile nadcalcowym na głębokości 185—200 cm, jedynie stopa fundamentowa

murów wewnętrznych oddzielającego zakrystie posadowiona jest na piasku ze żwirem na głębokości około 180 cm.

Wykop V usytuowano w zakrystii sąsiadującej z pomieszczeniem, w którym wyeksplorowano wykop IV. Układ uwarstwień był analogiczny do sytuacji w wykopie IV.

1. Głębokość 10—13 cm. Deski podłogi zakrystii.

2. Głębokość 13—30/35 cm. Podsypka piaskowa pod podłogę.

3. Głębokość 30/35—40 cm. Warstwa zaprawy murarskiej.

4. Głębokość 40—130/150 cm. Przemieszana warstwa cementarna analogiczna do warstw nr 4 w wykopach III i IV. Inwentarz:

— duża ilość kości ludzkich ze zniszczonych grobów. Od głębokości 90 cm występowały orientowane, częściowo zachowane groby z widocznymi zarysami drewnianych trumien. Niektóre z grobów zostały przecięte podczas wznoszenia stopy fundamentowej murów zakrystii (ryc. 4);

— owalny medalik wykonany z miedzi lub brązu, powierzchnie całkowicie zatarte;

— ośmioboczny wydłużony medalik wykonany z cienkiej blachy miedzianej lub brązowej, powierzchnie całkowicie zatarte;

— duża ilość gwoździ żelaznych z odciskami słoików drewna na rdzy.

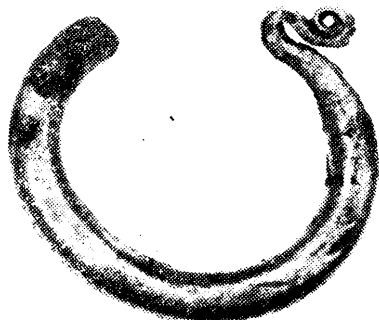
5. Głębokość 130/140—260/280 cm. Piasek ze żwirem. W stropowej części wyeksplorowano dwa wkopane w piasek orientowane groby kobiece częściowo uszkodzone przez późniejsze pochówki.

GRÓB C. Usytuowany na głębokości 145—155 cm. Inwentarz:

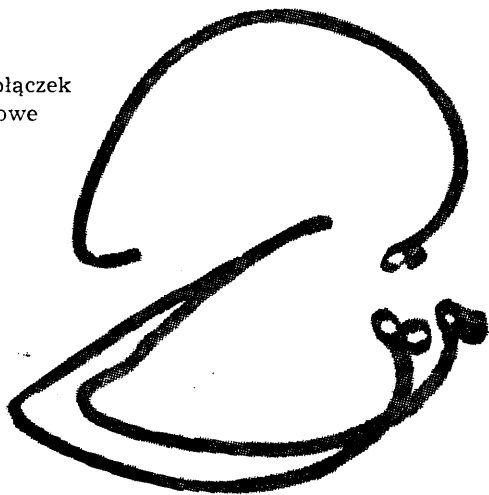
— przy zniszczonej czaszce znajdował się mały kabłączek skroniowy w kształcie otwartego pierścienia wykonany z pręta srebrnego o okrągłym przekroju, którego sklepane na płasko jedno zakończenie wygięto w esowatą zawieszkę. Wymiary: grubość pręta 0,4 cm, długość 2,8 cm (ryc. 5a);

— również przy szczątkach czaszki znajdowało się 5 powyginanych i połamanych dużych esowatych kabłączków skroniowych w kształcie otwartych pierścieni wykonanych z cienkiego drutu brązowego. Wymiary: grubość drutu 0,25—0,32 cm, długość ok. 5,5—6,5 cm (ryc. 5b);

Ryc. 5. Wyposażenie grobu C: srebrny kabłączek skroniowy i brązowe kabłączki skroniowe



a



b

— 293 całe oraz 24 części różnego rodzaju paciorków wchodzących pierwotnie w skład koliai. Paciorki były rozmieszczone wzdłuż linii zbliżonej do owalu, zaczynającej się przy nasadzie czaszki i kończącej w połowie miednicy.



Ryc. 6. Wyposażenie grobu C: a—b — paciorki z bursztynu, c — paciorek z kryształu górskiego, d — paciorek z granatowego szkła, e — paciorki z różnobarwnych szkieł, f — paciorki różnobarwne elipsoidalne z różnobarwnych szkieł

Opis paciorków:

a — 10 paciorków z bursztynu (ryc. 6a, b), wśród nich 1 duży wykonany ze spękanej, w przybliżeniu walcowatej bryłki o wymiarach: długość 2,3 cm, średnica ok. 2,1 cm, grubość 1,1 cm, średnica otworu 0,6 cm; 1 paciorek w kształcie niskiego walca ze śladami obróbki na tokarce, wymiary: średnica 1,5 cm, grubość 0,7 cm, średnica otworu 0,5 cm; 8 małych, niemal kulistych paciorków o średnicach 0,9—1,4 cm;

b — 1 paciorek w kształcie płaskiego prostopadłościanu ze ściętymi narożami (kubooktaendr) wykonany z kryształu górskiego o jasnopomarańczowym zabarwieniu, wymiary: długość 1,2 cm, szerokość 1,2 cm, grubość 0,9 cm (ryc. 6c);



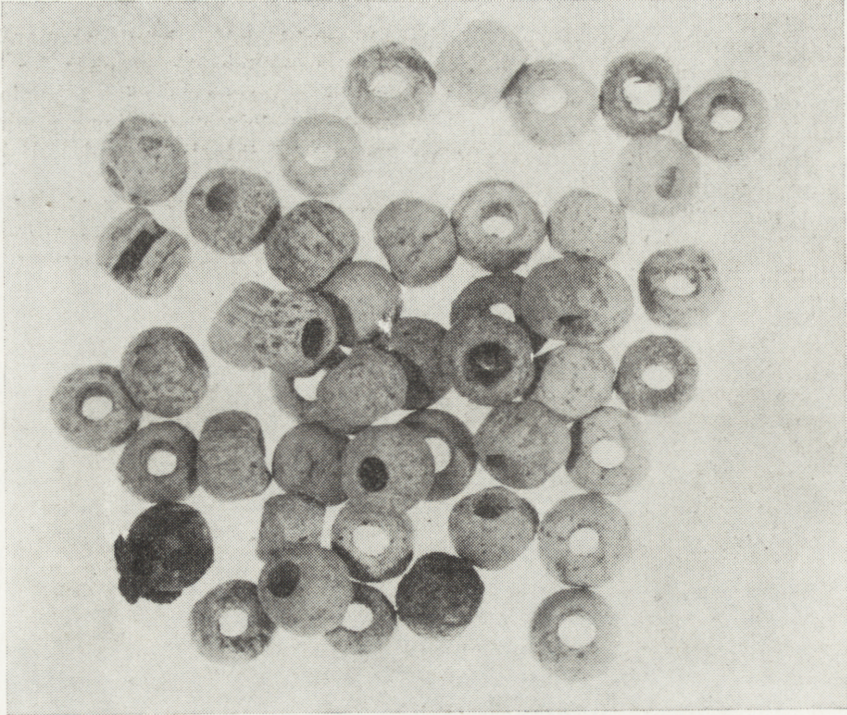
Ryc. 7. Wyposażenie grobu C: paciorki trójczłonowe i dwuczłonowe

c — 1 paciorek beczułkowaty z granatowego szkła z nawiniętą nieregularną linią zygzakowatą ze szkła barwy żółtej, wymiary: długość 1,5 cm, średnica 1,3 cm, średnica otworu 0,5 cm (ryc. 6d);

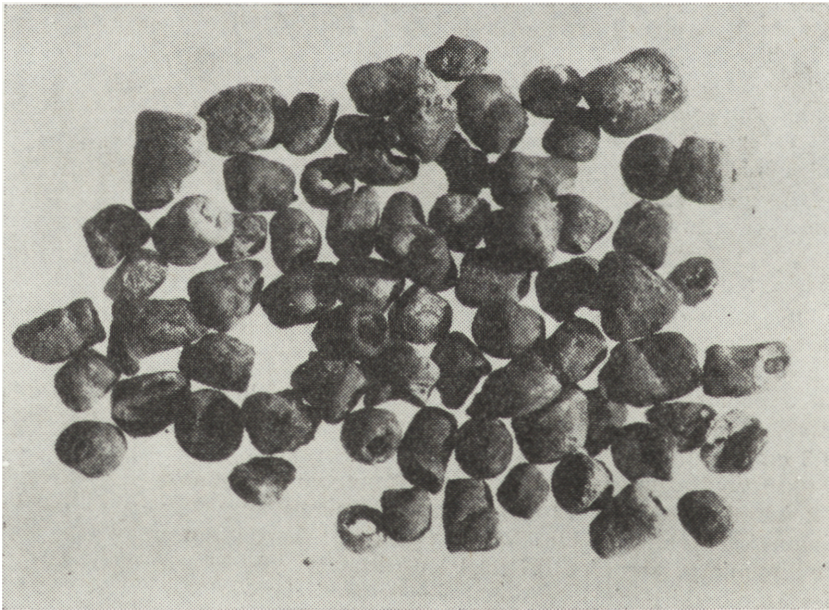
d — 19 wydłużonych paciorków wykonanych z granatowego i czerwonego szkła z wtopionymi wielokrotnymi (3—5) liniami zygzakowatymi barwy żółtej, zielonej i białej, powierzchnie większości okazów spatynowane, szorstkie i szare; wymiary: średnice 0,7—0,9 cm, długość 0,8—1,4 cm (ryc. 6e);

e — 3 połówki paciorków opisanych w punkcie d;

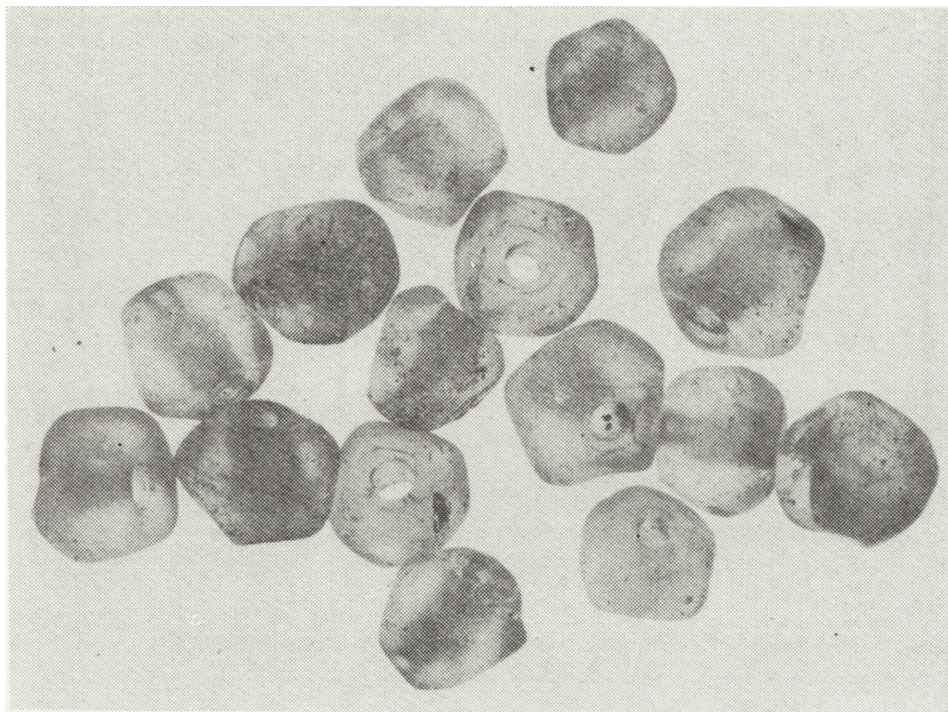
f — 1 mały wieloboczny paciorek z granatowego szkła, wymiary: długość 0,8 cm, grubość 0,6 cm;



Ryc. 8. Wyposażenie grobu C: kościane paciorki elipsoidalne



Ryc. 9. Wyposażenie grobu C: stożkowate paciorki ze szkła



Ryc. 10. Wyposażenie grobu D: ośmiościenne paciorki szklane

g — 88 elipsoidalnych paciorków ze szkła barwy granatowej, czerwonej i zielonej z wtopionymi nieregularnie liniami barwy żółtej, zielonej i białej, powierzchnie większości egzemplarzy silnie spatynowane, szare i szorstkie, wymiary: średnice ok. 0,09 cm, wysokość ok. 0,6 cm (ryc. 6f);

h — 21 części paciorków opisanych w punkcie g;

i — 5 paciorków trójczłonowych, poszczególne elementy identyczne do paciorków opisanych w punkcie g, wymiary: długość 1,5—1,7 (ryc. 7);

j — 10 paciorków dwuczłonowych, wykonanych z elementów identycznych do paciorków opisanych w punkcie g, wymiary: długość 1,0—1,1 cm (ryc. 7);

k — 90 elipsoidalnych paciorków kościanych o średnicach około 0,7 cm (ryc. 8);

l — 73 małe paciorki o kształtach zbliżonych do stożka, wykonane ze szkła barwy zielonej, niebieskiej i mlecznobiałej, powierzchnie większości mocno spatynowane, przeciętne wymiary: długość 0,5 cm, średnice około 0,5 cm (ryc. 9).

GRÓB D. Usytuowany na głębokości 150—155 cm, bardziej uszkodzony przez późniejszy pochówek od grobu C. Inwentarz:

— 61 paciorków wchodzących pierwotnie w skład naszyjnika, rozmieszczonych w okolicy środkowej i dolnej części kręgosłupa oraz przy miednicy. Opis paciorków:

a — 15 szklanych paciorków w kształcie ośmiościanów, średnie wymiary: długość 0,85 cm, średnica 1,0—1,1 cm (ryc. 10);

b — 46 elipsoidalnych paciorków kościanych o przeciętnych średnicach 0,7 cm;

— 9 silnie skorodowanych, zlepionych ze sobą szelągów koronnych i litewskich z okresu panowania Jana Kazimierza.

6. Od głębokości 260—280 cm zalegał kulturowo jałowy ił nadcałcowy przechodzący stopniowo w skruszały strop skały calcowej.

ANALIZA MATERIAŁU

Ceramika. Fragmenty najstarszych naczyń glinianych wystąpiły wyłącznie w wykopie III w znikomej ilości 26 małych skorup. Wszystkie pochodzą z naczyń obtaczanych. Powierzchnie skorup obustronnie szorstkie, na fragmentach den ślady podsypki piaskowej. Dwa zachowane fragmenty wylewów reprezentują typ słabo wykształcony o niezbyt ostrym profilowaniu, ze ściętymi na zewnątrz brzegami. Szyje niskie, lekko wgłębione. Grubość skorup waha się w granicach 0,7—1,1 cm. Barwa powierzchni brązowa, szara i ceglasta, o zróżnicowanych odcieniach. Ornamentyka ograniczona do dookólnych żłobkowań. Chronologię skorup, odwołując się do analogii w postaci znanych z Kielc i ich okolic wczesnośredniowiecznych materiałów ceramicznych, można określić ogólnie na wieki XII—XIII.

Omówienie fragmentów pochodzących z naczyń późniejszych (głównie nowożytnych) zostaje pominięte, ponieważ materiały te nie łączą się tematycznie z problematyką badawczą dotyczącą najstarszych faz zagospodarowania wzgórza katedralnego.

Przedmioty żelazne ograniczone są w zasadzie do gwoździ trumiennych, z reguły bardzo silnie skorodowanych, mających na rdzy wyraźne odciski słoju drewna. Nie zauważono przy tym różnic między gwoździami pochodzącymi z grobów nowożytnych a gwoździami z grobów wcześniejszych.

Ozdoby. Uzyskane w wykopie V (warstwa 4) medaliki wykonane z blachy miedzianej lub brązowej nie dadzą się bliżej określić skutkiem całkowitego zatarcia powierzchni. Przemieszana warstwa nr 4 zawiera groby od około 1171 r. do drugiej połowy XVII w., kiedy w związku z rozbudową zakrystii zajęty obecnie przez nią teren zaprzestano używać w celach cmentarnych. W tych też obszernych ramach czasowych umieścić należy moment wyprodukowania medalików.

Wszystkie uzyskane w wykopie V (warstwa 5) kabłączki skroniowe reprezentują typ III³ występujący w wykopaliskach datowanych na wieki X—XIII⁴, przy czym na terenach wschodniej Słowiańszczyzny trwający jeszcze w wieku XIV⁵.

W czterech grobach uzyskano łącznie 393 całe oraz 31 częściowo zachowanych paciorków pochodzących z trzech naszyjników oraz jednej kolii. Uszkodzenie grobów zawierających naszyjniki i kolie późniejszymi pochówkami spowodowało prawdopodobnie częściowe rozproszenie materiału. Dotyczy to zwa-

³ K. Musianowicz *Kabłączki skroniowe — próba typologii i chronologii*, „Światowit”, t. XX, Warszawa 1949, s. 132.

⁴ K. Musianowicz, op. cit., s. 196—202.

⁵ Ibid., s. 196.

szcza grobów A, B i D. Uzyskane paciorki reprezentują różne odmiany tego rodzaju ozdób, tak pod względem kształtów, jak i surowców użytych do produkcji. Paciorki analogiczne do uzyskanych w Kielcach znane są na terenie woj. kieleckiego z szeregu wczesnośredniowiecznych cmentarzysk o zróżnicowanej chronologii, mieszczącej się jednak w granicach X—XII w.⁶ Datowanie to pokrywa się ze szczegółowszą chronologizacją paciorków ze szkła, występujących bez względu na technikę wykonania (mozaikowa, nawijania, wycinania z zastygłej masy szklanej, wydmuchiwanie) w okresie od X do XIII w.⁷ Nieco wcześniej nastąpiło rozpowszechnienie toczonych paciorków z bursztynu oraz wykonywanych z kamieni półszlachetnych. Pierwsze występują masowo już od początków IX w.⁸ Drugie podobnie, od IX w., i trwają głównie do XI w.⁹ Uważa się przy tym, iż były one importowane z ośrodków bizantyjskich i Bliskiego Wschodu¹⁰. Trudniej sprecyzować czasokres występowania paciorków z kości, które, jak się wydaje, stanowią rzadkość na wczesnośredniowiecznych cmentarzyskach Małopolski i nie były dotychczas przedmiotem bliższych studiów ustalających między innymi ich chronologię.

N u m i z m a t y wystąpiły w niewielkiej ilości 10 sztuk. Najstarszą monetą był trojak Zygmunta III Wazy. Daleko posunięte zatarcie powierzchni pozwala ogólnie umieścić go w okresie panowania tego króla, a więc w latach 1587—1632. Trojak ten w opisywanym przypadku nie pełnił roli wyznacznika chronologicznego, gdyż wystąpił w warstwie 4 wykopu III, która zawierała przemieszane pochówki począwszy od założenia cmentarza przy kolegiacie, czyli po roku 1171, aż do początków wieku XIX, kiedy nastąpiła likwidacja cmentarza. Dziewięć pozostałych monet to szelągi koronne i litewskie z końcowych lat panowania Jana Kazimierza. Stanowiły one dowód naruszenia grobów starszych do głębokości przynajmniej 150 cm przez groby z drugiej połowy XVII w.

⁶ Beszowa (XI—XII w.): E. Dąbrowska *Studia nad osadnictwem wczesnośredniowiecznym ziemi wiślickiej*, Wrocław—Warszawa—Kraków 1965, s. 182; Garbów (XI w.): J. Gąsowski *Materiały do osadnictwa wczesnośredniowiecznego Sandomierszczyzny*, „Materiały Wczesnośredniowieczne”, t. VI, Wrocław—Warszawa—Kraków 1969, s. 370—371; Gnieszowice (XI w.): A. Gardawski i B. Miskiewicz *Cmentarzysko wczesnośredniowieczne w Gnieszowicach pow. Sandomierz*, „Materiały Wczesnośredniowieczne”, t. IV, Warszawa 1956, s. 163—170; Gorysławice (druga połowa XI w.): H. Zoll-Adamikowa *Wczesnośredniowieczne cmentarzyska szkieletowe Małopolski*, cz. I, *Źródła*, Wrocław—Warszawa—Kraków 1966, s. 47; Końskie (połowa XI w. — początek XII w.): J. Gąsowski *Cmentarzysko w Końskich na tle zagadnienia południowej granicy Mazowsza we wczesnym średniowieczu*, „Materiały Wczesnośredniowieczne”, t. II, Warszawa 1950, s. 71—172; Samborzec (połowa XI w. — połowa XII w.): H. Zoll-Adamikowa, op. cit., s. 89—90, 93; Sandomierz (XI w.): J. Gąsowski *Materiały do osadnictwa...*, s. 413, 418, 423, 425; Złota (druga połowa XI w. — przełom XI/XII w.): H. Zoll-Adamikowa, op. cit., s. 137.

⁷ *Słownik starożytności słowiańskich*, t. III, s. 566.

⁸ *Ibid.*, t. I, s. 207.

⁹ *Ibid.*, t. II, s. 359—360.

¹⁰ *Ibid.*

WNIOSKI

Przystępując do zreferowania rezultatów opisanych prac wykopaliskowych, należy, celem uzyskania pełniejszego obrazu, zatrzymać się na chwilę przy najistotniejszych ustaleniach dokonanych w wyniku prac przeprowadzonych w latach 1961—1962¹¹. Stwierdzono wówczas, że wkrótce po wzniesieniu kolegiaty, a więc po roku 1171, założono przy niej cmentarz grzebalny. Następnym archeologicznie uchwytnym faktem są ślady odbudowy i zapewne rozbudowy kościoła zniszczonego podczas pożaru, który nastąpił około połowy XIII w. Czas trwania tych prac w oparciu o uzyskane materiały archeologiczne określono najogólniej na okres między połową XIII w. a połową wieku XIV.

Badania z lat 1961—1962, podobnie jak tu omawiane, nie dostarczyły istotnych informacji dotyczących pierwotnej architektury kolegiaty romańskiej. Uzyskano jednak dużo fragmentów bogato zdobionych, polewanych i krytych angobami ceramicznych płytek posadzkowych¹², którymi pod koniec pierwszej ćwierci XIII w. wyłożono zapewne prezbiteriałną tylko część kościoła.

Wyeksplorowano również kilka grobów położonych poniżej warstwy pogorzelskiej, co pozwoliło ustalić ich chronologię na okres: czwarta ćwierć XII w. — połowa XIII w. Brak datującego wyposażenia grobów uniemożliwił bliższe uściślenia w tej mierze.

Najstarsze cztery groby wyeksplorowane w 1970 r. można by w oparciu o analizę chronologiczną ich wyposażenia umieścić w przedziale czasowym X—XIII w. Możliwość przyjęcia takiego datowania przeczy jednak fakt ufundowania kolegiaty dopiero w 1171 r. i zmusza do przesunięcia początkowej daty na czwartą ćwierć XII w. Pamiętać przy tym trzeba, że omawiane groby znajdowały się wówczas poza obrębem budynku kościelnego parokrotnie rozbudowywanego w ciągu stuleci.

Ustalenia chronologiczne dotyczące grobów pozwalają wyjaśnić chronologię warstwy piasku ze żwirem, niewątpliwie nawiezionej z większej odległości od kolegiaty¹³. Wkopanie w tę właśnie warstwę grobów C i D określa ją jako starszą od nich i łączy fakt jej nawiezienia z pracami związanymi ze wzniesieniem pierwszej kolegiaty romańskiej (np. prace niwelacyjne) lub też dokonanymi bezpośrednio po zakończeniu prac budowlanych, jednak przed założeniem cmentarza. Za potrzebą zrealizowania ówczesnie pewnych zabiegów niwelacyjnych przemawia pierwotna konfiguracja terenu, którą w oparciu o zróżnicowane poziomy występowania stropu skały calcowej rekonstruować można jako szczególnie niekorzystną w otoczeniu obiektu kościelnego.

Wyeksplorowane groby A, B, C i D zdają się świadczyć o zamożności pochowanych w nich kobiet. Dotyczy to zwłaszcza grobu C wyposażonego w kolbę,

¹¹ J. Kuczyński *Sprawozdanie z badań...*, s. 67—89; tenże *Sprawozdanie z archeologicznych prac...*, s. 177—195.

¹² J. Kuczyński *Sprawozdanie z badań...*, s. 72, 76—80, 81 (ryc.), 82 (ryc.); tenże *Sprawozdanie z archeologicznych prac...*, s. 180—182, 183, 185—187, 191 (ryc.).

¹³ Według orzeczenia mgr inż. E. Fijałkowskiej złoza piasku ze żwirem zalegają na terenie Kielc nie bliżej niż około 2 km od katedry.

w skład której wchodziły paciorki z bursztynu i kryształu górskiego, które na równi z innymi kamieniami półszlachetnymi uznawano ówczesnie za cenne¹⁴. Ponadto fakt uzyskania szeregu materiałów (mimo sondażowego przebadania znikomej powierzchni) pozwala się domyślać większego cmentarzyska ze schyłkowej fazy wczesnego średniowiecza usytuowanego wokół katedry. Szczegółowe przebadanie go dostarczyłoby zapewne szeregu istotnych informacji, których analiza ułatwiłaby rekonstrukcję sytuacji demograficznej oraz struktury społecznej mieszkańców Kielc u schyłku XII w. i w pierwszej połowie XIII wieku.

Dodać wreszcie należy, że uściślenia dotychczasowych ogólnikowych informacji o architekturze kieleckiej kolegiaty romańskiej spodziewać się można dopiero w wyniku przeprowadzenia prac wykopaliskowych w obrębie prezbiterium oraz części przyprezbiterialnej.

BADANIA WYKOPALISKOWE PRZEPROWADZONE W 1969 R. NA TERENIE ZAMKU W BODZENTYNIE

Kompleksowe badania archeologiczno-architektoniczne, których przedmiotem był zamek biskupów krakowskich w Bodzentynie (pow. kielecki), zakończone zostały zasadniczo w 1965 r.¹⁵ W następnym okresie opracowywano wyniki badań oraz oparte na nich założenia konserwatorskie dotyczące przebadanego obiektu. W tej właśnie fazie stwierdzono konieczność przeprowadzenia pewnych badawczych zabiegów uzupełniających. Rezultaty poprzez weryfikację niektórych dotychczasowych ustaleń stanowiąłyby ich potwierdzenie bądź też negację. Dotyczyło to zwłaszcza sytuacji stratygraficznej przy północnym, nie istniejącym obecnie skrzydle zamku.

Ponieważ przeciągające się kunktatorstwo badawcze byłoby z naukowego punktu widzenia co najmniej niekorzystne, dział archeologii Muzeum Świętokrzyskiego wystąpił do Wojewódzkiego Konserwatora Zabytków w Kielcach z inicjatywą przeprowadzenia dalszych prac wykopaliskowych, uzyskując natychmiast zlecenie na ich realizację.

Badania przeprowadzono we wrześniu 1969 r. Realizatorami byli — niżej podpisani, działający z ramienia Muzeum Świętokrzyskiego, oraz mgr Anna

¹⁴ A. Abramowicz *Ozdoby i przedmioty związane z kultem [w:] Cmentarzysko z XI wieku w Lutomierniku pod Łodzią*, Łódź 1959, s. 83.

¹⁵ Badania na terenie zamku w Bodzentynie prowadzono w latach 1962—1965. Realizatorami działającymi na zlecenie Wojewódzkiego Konserwatora Zabytków w Kielcach byli: Zakład Architektury Polskiej Politechniki Warszawskiej oraz Muzeum Świętokrzyskie w Kielcach. Kierownictwo naukowe spoczywało w rękach doc. dra Adama Miłobędzkiego. Sprawozdania z prac przeprowadzonych do 1963 r. włącznie opublikowano w „Roczniku Muzeum Świętokrzyskiego”, tom III, Kraków 1966 — patrz tamże: Janusz Kuczyński *Bodzentyn — zamek. Sprawozdanie z badań archeologicznych przeprowadzonych w 1963 r.*, s. 165—182; Maria Brykowska *Ruiny zamku biskupów krakowskich w Bodzentynie. Sprawozdanie z badań architektonicznych przeprowadzonych w 1962 i 1963 roku*, s. 183—196.

Wentkowska z Warszawy. Ponadto w charakterze eksperta od problematyki architektonicznej występowała dr Maria Brykowska z Zakładu Architektury Polskiej Politechniki Warszawskiej.

Jednym z zasadniczych celów rozpoczynanych badań było zakończenie eksploracji warstwy z końca XVI lub początków XVII w., odłożonej na północnym stoku wzgórza w wyniku prac remontowo-budowlanych zamku. W inwentarzu tej warstwy, której eksplorację rozpoczęto w 1965 r., wystąpiły bogato i różnorodnie ornamentowane późnogotyckie oraz wczesnorenesansowe kafle, a także liczne ich fragmenty¹⁶. Wysoki poziom artystycznego wykonania, unikalna niejednokrotnie tematyka zastosowanych motywów ornamentacyjnych w pełni uzasadniały podjęcie dalszych prac poszukiwawczych zmierzających do pomnożenia odkryć wartościowego materiału zabytkowego. Kierując się opisanymi tu wytycznymi, nawiązano ściśle do wykopu z 1965 r., lokalizując go w miejscu, w którym spodziewano się natrafić na dalszy ciąg warstwy zawierającej kafle. Usytuowany w ten sposób wykop znalazł się w szczytowej części wzgórza w bezpośrednim sąsiedztwie nie istniejącego obecnie północnego skrzydła zamku.

Układ i struktura eksplorowanych warstw kulturowych były identyczne jak w wykopie badanym w 1965 r. i w całej rozciągłości potwierdzały rozpoznaną ówczasnie stratygrafię.

Pod wierzchnim humusem zalegały warstwy rumoszowe. Górne pochodziły z okresu dewastacji i częściowej rozbiórki zamku. Warstwy zalegające poniżej dokumentowały przeprowadzane niejednokrotnie w ciągu stuleci zabiegi remontowe i budowlane związane z modernizacją oraz rozbudową obiektu. W strukturze tych ostatnich warstw zachodziły znaczne różnice, polegające na występowaniu różnej ilości i w odmiennych proporcjach rumoszu ceglano i kamiennego, przy czym zdecydowanie dominował rumosz kamienny.

Zgodnie z przypuszczeniami w warstwie na głębokości od około 1,2 m do około 2,4 m natrafiono na dalszy ciąg warstwy zawierającej fragmenty kafli. Została ona odłożona w szczytowej części zbocza wzgórza zamkowego u schyłku XVI wieku lub w początkach wieku XVII podczas dokonywanych ówczasnie prac budowlanych. W ich trakcie usunięto najwyraźniej późnopiętnastowieczne oraz pochodzące z pierwszej ćwierci XVI w. piece, wyrzucając materiał rozbiórkowy na stok wzgórza. Stosunkowo mały obszar zalegania warstwy, jej owalny zarys oraz soczewkowaty przekrój pionowy uwidoczony w profilu wykopu pozwala przyjąć, że materiał pochodzący z rozbiórki pieców usuwany był z jednego punktu, najpewniej z nisko położonego okna w północnym skrzydle zamku. Tylko w ten bowiem sposób tłumaczyć można mały rozrzut materiału.

Opisywana warstwa składała się z fragmentów cegieł oraz różnej wielkości grudek przepalanej gliny, spojonych silnie rozmytą, znacznie słabiej przepaloną gliną. Tak cegły, jak i w zróżnicowany sposób przepalona glina pochodziły bez wątpienia z rozebranych pieców. Niewielkie zaczernienia warstwy pochodziły z rozłożonych domieszek organicznych i występowały sporadycznie w stropowych oraz spągowych wątkach warstwy. Inwentarz kultu-

¹⁶ J. Kuczyński *Kafle z XIV—XVI w. w zbiorach Muzeum Świętokrzyskiego*, Kielce 1968, s. 7—10 oraz katalog na stronach 11—16.

rowy prócz fragmentów kafla składał się z części nowożytnych naczyń glinianych oraz szklanych o chronologii późniejszej od kafla i zbliżonej lub nawet identycznej z okresem rozbiórki pieców. Ponadto w warstwie zanotowano silnie skorodowane elementy przedmiotów metalowych, połupane kości zwierzęce i węgle drzewne.

Łącznie uzyskano kilkaset fragmentów kafla oraz jeden niemal kompletnie zachowany egzemplarz piecowego zwieńczenia (ryc. 2). Prócz fragmentów kafla późnogotyckich i wczesnorenesansowych występowały sporadycznie w warstwach zalegających powyżej kafle datowane na wiek XVII, polewane, z ornamentyką opartą wyłącznie na stylizowanych motywach roślinnych i geometrycznych.

Jak widać, rezultatem badań było znaczne zwiększenie posiadanej przez Muzeum Świętokrzyskie kolekcji kafla, niezaprzeczalnie jednej z najbogatszych w Polsce.

Nowo uzyskany materiał kaflowy reprezentowany jest egzemplarzami o ornamentyce opartej na motywach heraldycznych i figuralnych, natomiast motywy roślinne wystąpiły w minimalnej ilości, znacznie mniejszej, niż miało to miejsce podczas badań w 1965 r. Prócz kafla natrafiono również na ceramiczne ozdoby piecowe oraz dachówki, którymi kryto ówczesne piece i które, jak dotychczas stwierdzono, występowały tylko w piecach z zamków w Pińczowie i Bodzentynie.

Znaczenie nowo uzyskanych egzemplarzy nie zamyka się wyłącznie w sferze ilościowego pomnożenia kolekcji kafla. Zwiększona ilość umożliwiła zarazem dokładniejszą analizę całego materiału. W wyniku zdołano dokonać dla kafla pochodzących z zamku w Bodzentynie pewnych korektur chronologicznych. Uściślenia dotyczyły przede wszystkim większości kafla heraldycznych oraz kafla z ornamentyką operującą wyobrażeniami fantastycznych postaci ludzkich i zwierzęcych. Kafle te, datowane pierwotnie na pierwszą połowę XVI wieku¹⁷, określono obecnie jako pochodzące z drugiej połowy wieku XV, najpewniej z czwartej jego ćwierci.

Jak z tego wynika, kafle wyprodukowano w kilku odległych chronologicznie seriach. Powstania pieców, których stanowiły elementy składowe, należy doszukiwać się w działalności budowlanej dokonywanej przy zamku w Bodzentynie z polecenia biskupów krakowskich, Fryderyka Jagiellończyka, Jana Konarskiego i Piotra Tomickiego, a więc w okresie między 1488 a 1534 rokiem.

Materiały uzyskane w 1969 roku podzielić można najogólniej na dwie grupy:

1. Fragmenty o ornamentyce identycznej z zarejestrowaną w materiałach wykopanych w 1965 r.
2. Fragmenty z ornamentyką nie występującą na kaflach uzyskanych w 1965 r.

W grupie pierwszej nowo uzyskane fragmenty uzupełniały często braki w konkretnych egzemplarzach wylepionych częściowo z uprzednio uzyskanego materiału, bądź też pochodziły z innych egzemplarzy, lecz wykonanych z tego samego stempla, dzięki czemu ułatwiały identyfikację nieokreślonych ornamentów oraz przedstawień figuralnych. Różnice między kaflami odbitymi z tego samego stempla zachodziły tylko w barwach zastosowanych polew

¹⁷ Ibid.



Ryc. 1. Zwieńczenie pieca — egzemplarz z badań w 1965 r.

oraz szczegółach modelunku drobnych detali, niekiedy gorzej lub lepiej odciśniętych lub ewentualnie domodelowywanych.

W grupie pierwszej przykładowo uwzględnąć należy następujące kafle.

1. Zwieńczenie pieca; wymiary: 15,6×21,3 cm (ryc. 1 — egzemplarz z badań 1965 r.; ryc. 2 — egzemplarz z badań 1969 r.).

Nowo uzyskane, niemal kompletne zwieńczenie pieca tłoczone z tego samego stempla, co egzemplarz uzyskany w 1965 r.¹⁸ Drobne różnice zachodzą w modelunku wycinanych (ażurowanych) nożem wgłębień i brzegów. Ponadto opisywane zwieńczenie różni się brakiem polewy. Gлина pierwotnie biała

¹⁸ J. Kuczyński *Kafle...*, s. 16, poz. 47 oraz rycina na obwolucie.



Ryc. 2. Zwieńczenie pieca — egzemplarz z badań w 1969 r.

posiada obecnie lekko różowe zabarwienie wynikające z kilkunastowiecznego przebywania w środowisku przepalanej, częściowo rozmytej gliny. Brak tylnego zaczepu oraz drobny ubytek w lewym narożu podstawy — najprawdopodobniej powstały podczas produkcji kafla.

2. Fragment kafla z syreną; wymiary: 16,3×17,0 cm (ryc. 3 — stan w 1965; ryc. 4 — stan po badaniach w 1969).



Ryc. 3. Fragmenty kafla z syreną, stan w 1965 r.

Dotychczasowe dwa fragmenty wzbogaciły się dwoma dalszymi uzupełniającymi lewe dolne naroże. Analiza stylistyczna pozwala zmienić dotychczasowe datowanie z pierwszej połowy XVI w. na drugą połowę XV wieku¹⁹.

3. Kafel heraldyczny z herbem Pomian (?); wymiary: 16,7×16,7 cm (ryc. 5 — stan w 1965; ryc. 6 — stan w 1969).

Dotychczasowe trzy fragmenty²⁰ uzupełniają dwa dalsze, umożliwiając, co prawda hipotetycznie, określić herb. Na kwadratowym płaskim polu duża tarcza heraldyczna uformowana jest z plastycznej listwy. W obrębie tarczy znajduje się plastyczne przedstawienie heraldyczne — przypuszczalnie głowa byka ujęta *en face*, silnie stylizowana, przebita na wylot mieczem w kierunku od lewej dolnej strony (heraldycznie) ku górnej prawej. Polewa posiada barwę żółtą z jasnozielonymi zaciekami przy krawędziach kafla.

Ponadto uzyskano dodatkowy fragment z prawego górnego naroża pocho-

¹⁹ J. Kuczyński *Katalog...*, s. 12, poz. 23.

²⁰ Kafel dotychczas nie publikowany.

dzący z tego samego stempla, lecz kryty odmienną ciemnobrązową polewą o licznych spękaniach. Na fragmencie tym widoczny róg (?) nie zachowany na opisanym powyżej egzemplarzu (ryc. 7).

Grupa druga, odznaczająca się ornamentyką nie zarejestrowaną w materiale pochodzącym z wykopalisk przeprowadzonych w 1965 r., zachowała się, niestety, w bardzo szczątkowym stanie, uniemożliwiającym do czasu odszu-



Ryc. 4. Fragmenty kafla z syreną, stan po badaniach w 1969 r.

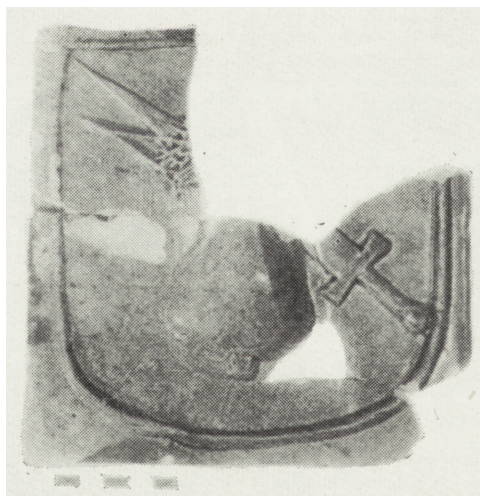
kania analogii przeprowadzenie rekonstrukcji pierwotnych przedstawień występujących na kaflach. W omawianej grupie na szczególną uwagę zasługują, jak się wydaje, następujące fragmenty:

4. Fragment kafla z głową mężczyzny; wymiary: $11,4 \times 6,5$ cm (ryc. 8).

W narożu górnego prawego narożnika zlepionego z dwóch fragmentów

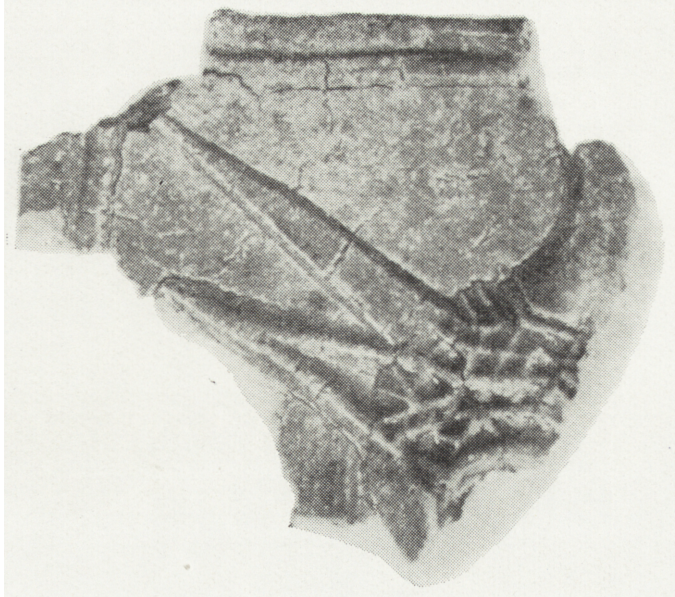


Ryc. 5. Fragment kafla z herbem Pomian, stan w 1965 r.



Ryc. 6. Fragment kafla z herbem Pomian, stan po badaniach w 1969 r.

Ryc. 7. Fragment innego egzemplarza z herbem Pomian, uzyskany w 1969 r.



znajduje się usytuowana po przekątnej kafla, plastycznie potraktowana głowa męska w ujęciu *en face*, z brodą i wąsami; duże oczy posiadają głęboko wymodelowany otok. Na głowie czapka (?). Na lewo od głowy widoczne dwie wzniesione ku górze dłonie trzymające okrągły przedmiot (misa?), wyobrażony w formie dwóch współśrodkowych półplastycznych kręgów. Polewa zielona.

5. Fragment kafla z głową mężczyzny; wymiary: 12,3×7,5 cm (ryc. 9).

W lewym narożniku kafla zlepionym z dwóch fragmentów znajduje się przedstawienie analogiczne do poprzednio opisanego. Różnice zachodzą w przeciwnym skłonie głowy, wynikającym z umieszczenia jej w lewym narożu kafla oraz w bardziej miękkim modelunku spowodowanym mniej silnym odbiciem stempla. Polewa barwy jasnozielonej.

6. Fragment kafla z postacią kobiety; wymiary: 7,4×6,9 cm (ryc. 10).

Poniżej górnej krawędzi kafla plastycznie potraktowany korpus postaci kobiecej. Głowa z profilu, tors *en face*. Oko z głęboko wymodelowanym otokiem. Włosy obfite, od tyłu duży lok sprawiający wrażenie „rozwianego”. Szyja i górna część torsu zasłonięte karbowaną kryzą (?). Prawa ręka ugięta w łokciu i wzniesiona ku górze, ręka lewa spoczywa poziomo poniżej piersi. Polewa barwy zielonej.

7. Fragment kafla ze smokiem; wymiary: 8,0×17,0 cm (ryc. 11).

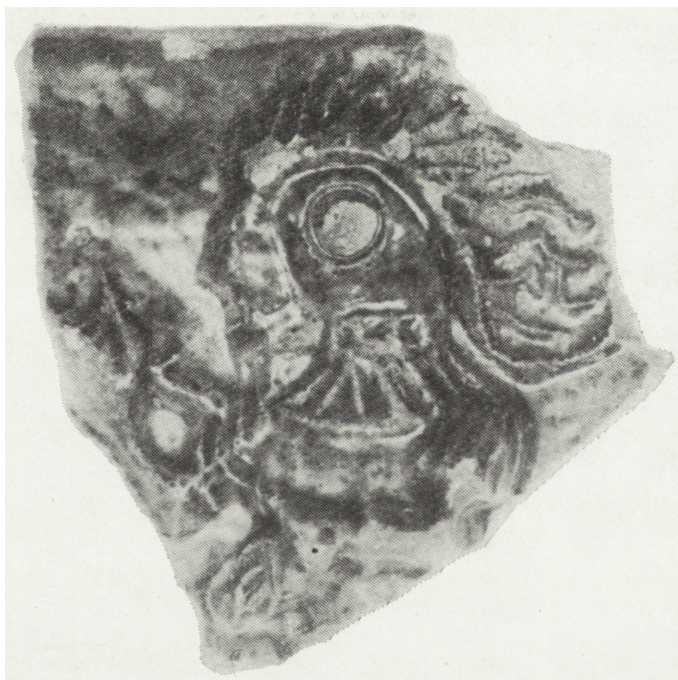
W lewym górnym narożu kafla zwrócona w lewo, nieco pochylona ku dołowi plastycznie potraktowana głowa smoka. Z rozchylnych szczęk zwisa długi język. Oko okrągłe z głęboko wymodelowanym otokiem. Na długiej, niemal pionowej, lekko wygiętej szyi małe trójkątne guzki, poniżej pionowe żebrowanie. Na zachowanym małym fragmencie korpusu również plastyczne



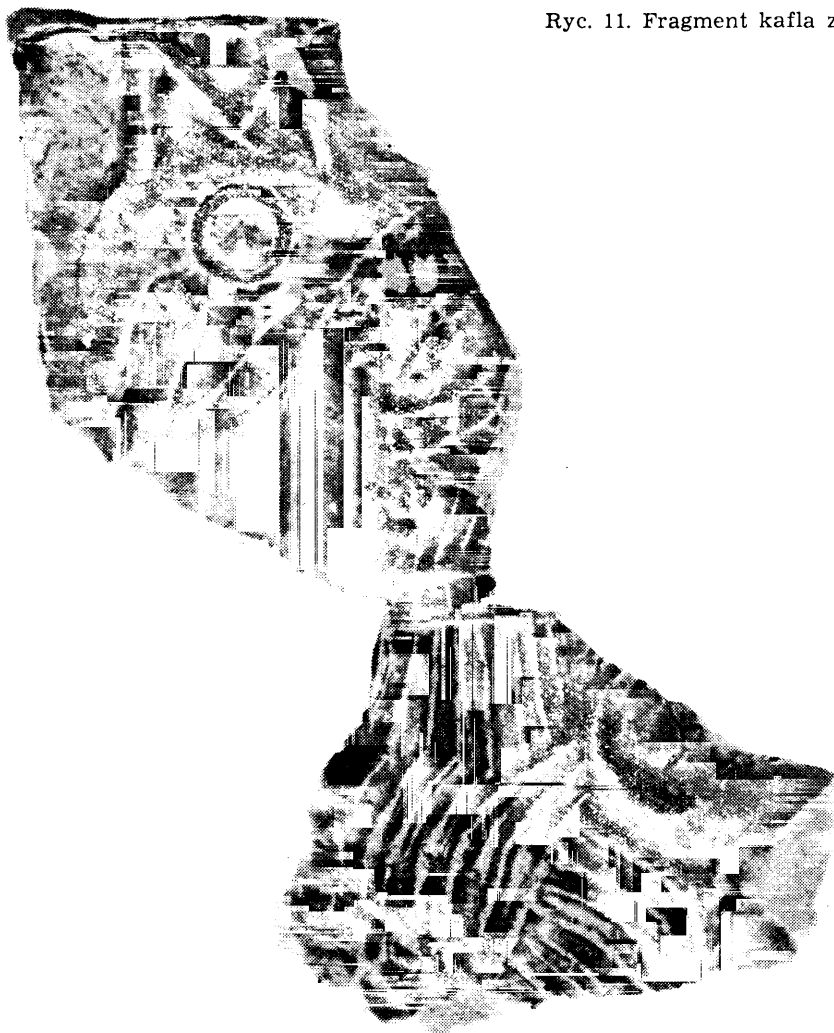
Ryc. 8. Fragmenty kafla z głową mężczyzny, prawy górny narożnik



Ryc. 9. Fragment kafla z głową mężczyzny, lewy górny narożnik



Ryc. 10. Fragment kafla
postacią kobiety



Ryc. 11. Fragment kafla ze smokiem



Ryc. 12. Fragment kafla z głową smoka

żebra przebiegające w różnych kierunkach. Polewa zielona, miejscami przy krawędziach jasnobrązowa.

8. Fragment kafla z głową smoka; wymiary: 8,0×7,0 cm (ryc. 12).

Poniżej krawędzi kafla zwrócona w prawo plastycznie potraktowana głowa smoka. W rozchylonej paszczy długi język, na tle głowy para spiczastych uszu. Oko okrągłe z głęboko wymodelowanym otokiem. Na zachowanym fragmencie szyi cztery pionowe rzędy łuskowatych wgłębień. Polewa barwy zielonej, miejscami posiadającej lekko brązowy odcień.

9. Fragment kafla z tułowiem smoka; wymiary: 13,5×11,2 cm.

Fragment przykrawędny zlepiony z trzech części z plastycznie potraktowanym, wijącym się esowato długim tułowiem smoka. Stopniowo zwązający się tułów zdobiony jest trzema rzędami łukowatych wgłębień imitujących łuski. Polewa jasnozielona z widoczną pod nią siatką drobnych pęknięć wierzchniej warstwy gliny.

10. Duży fragment kafla z pelikanem; wymiary: 17,0×13,0 cm (ryc. 13).



Ryc. 13. Fragment kafla z pelikanem

Fragment zlepiony z sześciu części. W pobliżu dolnego lewego naroża plastycznie potraktowana głowa pelikana, osadzona na długiej szyi krytej ornamentem imitującym pióra. Dziób otwarty. Ogon, którego zakończenie za-

chowane jest w prawej części kafla, składa się z wachlarzowato ułożonych pięciu gładkich pasm. W części centralnej kafla, ponad głową pelikana, dwa stylizowane ptaki, tuż pod nimi końce wzniesionych ku górze nóg pelikana zakończonych ostrymi pazurami. Lewa górna oraz częściowo prawa strona kafla obwiedzione żebrowanym wałkiem, otoczonym od zewnątrz ornamentem złożonym z dwóch rzędów naprzemianlegle ułożonych trójkątów. Polewa barwy zielonej.

Ponadto zachowało się pięć fragmentów kafla odbitego z tego samego stempla z polewą barwy ciemnożółtej.

11. Fragment kafla z herbem Dryja; wymiary: 9,4×7,3 cm.

Prawy dolny narożnik kafla zlepiony z dwóch części. Widoczny plastyczny półkolisty przebiegający wałek stanowiący część dolnego obramowania tarczy heraldycznej. W jej obrębie widoczny również plastyczny kwadratowy „kamień”²¹ z wystającymi z boków guzami. Powyżej niego, nieco z boku fragment analogicznego „kamienia”. Polewa zielona.

Przytoczone powyżej opisy dotyczą, jak już wspomniano wyrywkowo, dobranych egzemplarzy, wizualnie najatrakcyjniejszych, wyłącznie późnogotyckich. Całość materiałów (z badań w 1965 i 1969 r.) uwzględniona będzie w zamierzonym opracowaniu zbiorczym.

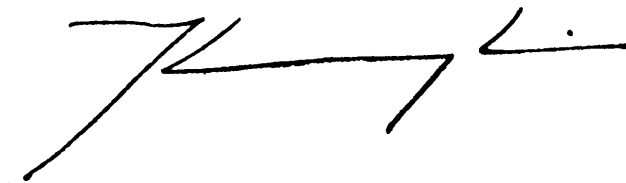
W opisywanym materiale zwraca uwagę pewien szczegół. Oczy wszystkich postaci, tak ludzi, jak smoków, bez względu na ujęcie z profilu czy *en face*, są okrągłe i posiadają charakterystyczny głęboko wymodelowany otok. Zachodzi pytanie, czy zjawisko to nie świadczy o pochodzeniu tych kafli z jednego warsztatu posługującego się pewnymi stale stosowanymi manierami w sposobie przedstawiania pewnych szczegółów anatomicznych i ewentualnie innych.

Dokonane w 1969 r. wykopaliska doprowadziły do wyeksplorowania warstwy zawierającej XV- i XVI-wieczne kafle, a także ich liczne fragmenty. Oczywiście nie można wykluczyć, że pewna część materiału pozostała nadal w ziemi. Poszczególne egzemplarze mogły na przykład stoczyć się znacznie niżej, zalegając w rezultacie poza obrębem właściwej warstwy. Zabiegi zmierzające do ich uzyskania pociągałyby za sobą konieczność prac ziemnych zakrojonych na bardzo dużą skalę, przekraczającą chwilowo możliwości realizacyjne.

Pozostaje do rozważenia jeszcze jeden problem. Już pobieżny przegląd kafli uzyskanych w latach 1965 i 1969 doprowadza do wniosku, że pochodzą one z kilku co najmniej pieców, chronologicznie nierównorzędnych, wystawianych w drugiej połowie XV w. i w wieku XVI w zamkowych komnatach. Zachowany materiał, mimo iż ilościowo pokaźny, nie przekracza z całą pewnością około 10% do 15% pierwotnej ilości kafli wykorzystanych przy budowie pieców. Fakt ów nasuwa dwa rozbieżne zresztą przypuszczenia. Być więc może, że materiał uzyskany podczas wykopalisk pochodzi z kafli uszkodzonych w trakcie rozbiórki pieców. Kafle te następnie, jako nieprzydatne, wyrzucono, zachowując natomiast dobre egzemplarze z myślą ewentualnego dalszego ich wykorzystania. Być też może, że demontując piece, usunięto cały materiał bez względu na stan zachowania, lecz wyrzucano go na zbrocze z kilku

²¹ Zgodnie z nomenklaturą w B. Paprockiego *Herby rycerstwa polskiego*, Kraków 1858, s. 638.

oddalonych, choćby niewiele, punktów (okien) zamku. W takim przypadku należałoby się spodziewać, że i w innych nie przebadanych miejscach wzgórza zamkowego znajdują się nadal w ziemi zgrupowania kafli analogiczne do wyeksplorowanego. Niestety nie ma chwilowo możliwości sprawdzić, która z przytoczonych hipotez jest prawdziwa. Lecz właśnie mając je na uwadze oraz nie zapominając o innych względach badawczych, należy bezwzględnie zapewnić ścisły nadzór archeologiczny nad zamierzonymi robotami ziemnymi podczas przyszłych prac konserwatorskich przy zamku w Bodzentynie.

A handwritten signature or set of initials in black ink, consisting of several connected strokes. It appears to be a stylized name, possibly starting with 'J' and ending with a period.

АРХЕОЛОГИЧЕСКИЕ ИССЛЕДОВАНИЯ СВЕНТОКШИСКОГО МУЗЕЯ

1. КАФЕДРАЛЬНЫЙ СОВОР (1970)

В 1970 г. были исследованы три очередных раскопа (работы продолжаются с 1961—62 гг.); два из них расположены в ризницах и один — снаружи. Самые существенные результаты работ — это исследование нескольких захоронений времен позднего средневековья. Четыре из упомянутых захоронений были женскими. В них были найдены серебряные и бронзовые зигзагообразные височные украшения, а также бусины, входившие когда-то в состав трех ожерелий и колье. Анализ находок позволил определить хронологию могил (последняя четверть 12 — половина 13 вв.).

Результаты исследований дают возможность предполагать, что у кафедрального собора в Кельце находится большой могильник конца раннего средневековья.

2. ЗАМОК В БОДЗЕНТЫНЕ (1969)

В 1969 году на территории замка в Бодзентыне закончились исследования слоя, содержащего большое количество изразцов со второй половины 15 и первой половины 16 века.

Благодаря этим находкам, существенно пополнилась коллекция позднеготических и раннеренессансовых изразцов, принадлежащая Свентокшискому музею и относящаяся к самым крупным в Польше.

Изразцы, найденные в 1969 году, не только укомплектовали коллекцию, полученную во время раскопок 1965 года; часть новейших находок — это детали изразцов с орнаментикой, не встречавшейся до сих пор в бодзентынских находках. Интереснейшие находки описываются и иллюстрируются в настоящей статье.

Автор намерен опубликовать полные данные, касающиеся найденных в Бодзентыне изразцов.

EXPLORATIONS ORGANIZED BY THE ŚWIĘTOKRZYSKIE MUZEUM:

1. THE KIELCE CATHEDRAL (1970)

Three excavations in the Kielce cathedral were explored in 1970: those works were the continuation of the explorations which were started in the years 1961 and 1962. Two of the explored spots were situated in the cathedral vestries and the third one close to them in the ground on the outside of the vestries.

The most important results of the excavation works consist in the finding of several graves dating back to the late Middle Ages. There were among them four graves in which female dead had been buried: in those were found silver and bronze S-shaped head ornaments and some beads which originally made up three necklaces and one chaplet. Analysis of the objects found in the graves has established the time of the burials as between the last quarter of the twelfth century and approximately mid-thirteenth century.

Results of the excavations suggest that there probably was a large graveyard next to the cathedral in Kielce in the final period of the early Middle Ages.

2. THE BODZENTYN CASTLE (1969)

Exploration works in an archaeological layer containing a large number of stove tiles dating from the second half of the 15th and the first half of the 16th centuries were concluded in the Bodzentyn castle in 1969.

The new findings add considerably to the collection which was discovered in the excavations of 1965. The hitherto missing items have now been included in the collection. Moreover, a number of fragments show traces of such type of decoration as had not yet been found on the objects excavated at Bodzentyn.

Examples of those are described, discussed, and shown in illustrations in the paper.

An exhaustive publication presenting the complete collection of the Bodzentyn tiles will be published soon after all the materials have been examined.