

Jadwiga Kuczyńska-Mędrak

Późnogotyckie chrzcielnice kamienne ziemi kieleckiej o liściastej ornamentyce trzonu

Rocznik Muzeum Świętokrzyskiego 7, 225-256

1971

Artykuł został zdigitalizowany i opracowany do udostępnienia w internecie przez Muzeum Historii Polski w ramach prac podejmowanych na rzecz zapewnienia otwartego, powszechnego i trwałego dostępu do polskiego dorobku naukowego i kulturalnego. Artykuł jest umieszczony w kolekcji cyfrowej bazhum.muzhp.pl, gromadzącej zawartość polskich czasopism humanistycznych i społecznych.

Tekst jest udostępniony do wykorzystania w ramach dozwolonego użytku.

JADWIGA KUCZYŃSKA-MĘDREK

PÓZNOGOTYCKIE CHRZCIELNICE KAMIENNE ZIEMI KIELECKIEJ O LIŚCIASTEJ ORNAMENTYCE TRZONU¹

Od pierwszej połowy XII stulecia do wieku XVII chrzcielnice stanowiły nieodzowny element podstawowego wyposażenia kościoła². Znaczna ich część z terenu Kielecczyny. Interesujące te obiekty dotychczas nie przyciągały większej uwagi historyków sztuki, czego odbiciem jest brak jakiegokolwiek odrębnej, im tylko poświęconej pozycji, bądź to w postaci katalogu w rodzaju *Dzwony starodawne* T. Szydłowskiego lub prac o charakterze monograficznym. Wyjątek stanowi publikacja J. Starzyńskiego *Sztuka w sprzęcie liturgicznym*, w której autor przedstawia w przekroju dziejowym ewolucje formy chrzcielnic, w tym również kamiennych.

Tematem niniejszego artykułu jest grupa późnogotyckich kamiennych chrzcielnic z motywem liściastym na trzonie, wybrana spośród wielu innych z terenu Kielecczyny. Interesujące te obiekty dotychczas nie przyciągały większej uwagi historyków sztuki, czego odbiciem jest brak jakiegokolwiek odrębnej, im tylko poświęconej pozycji, bądź to w postaci katalogu w rodzaju *Dzwony starodawne* T. Szydłowskiego lub prac o charakterze monograficznym. Wyjątek stanowi publikacja J. Starzyńskiego *Sztuka w sprzęcie liturgicznym*, w której autor przedstawia w przekroju dziejowym ewolucje formy chrzcielnic, w tym również kamiennych.

Poza tym krótką wzmiankę dotyczącą chrzcielnic kamiennych zawiera I tom *Historii sztuki polskiej*³, nie licząc informacji zamieszczonych w *Katalogu zabytków sztuki w Polsce*. Luźne wiadomości ilustrowane rysunkami i reprodukcjami znaleźć można w encyklopediach, monografiach dekanatów, kościołów, w przewodnikach i w starych czasopismach, jak „Tygodnik Ilustrowany” lub „Kłosa”.

Na wartość artystyczną i historyczną kamiennych chrzcielnic zwrócił już uwagę S. Orgelbrand, podając w encyklopedii, iż

¹ Niniejszy artykuł nie pretenduje do wyczerpania szerokiego zagadnienia kamiennych chrzcielnic gotyckich z województwa kieleckiego. Jest tylko skromnym przyczynkiem do dalszych badań autorki w tej dziedzinie. Na tym miejscu pragnę serdecznie podziękować Panu Doc. Dr Antoniemu Maślińskiemu za cenne wskazówki.

² J. Starzyński *Sztuka w sprzęcie liturgicznym*, „Arkady” 1938, R. IV, nr 10, ss. 528—529.

³ A. Bochnak *Rzemiosło artystyczne [w:] Historia sztuki polskiej*, t. I, praca zbiorowa pod red. T. Dobrowolskiego, Kraków 1965, s. 498.

...z zachowanych dotąd zabytków w rzeźbie i odlewach najstarsze w Polsce po kościołach są chrzcielnice, jako najdawniejsze sprzęty nabożne, którymi się już zajmowały sztuki w pierwszych wiekach chrześcijaństwa⁴.

Jednym z pierwszych, który zasygnalizował potrzebę podjęcia prac eksploacyjnych w tej dziedzinie, był Z. Gloger. Pisał on w końcu XIX wieku:

Zadaniem ogólnikowej o nich [...] wiadomości powinno być pobudzenie którego z młodych badaczy do zebrania wiadomości i szczegółowego opisanie w jednej książce wszystkich tego rodzaju zabytków⁵.

Ważkość problematyki dotyczącej kamiennych gotyckich chrzcielnic dla całokształtu historii sztuki średniowiecznej docenili pierwsi wybitni badacze sztuki w osobach W. Łuszczkiewicza⁶, S. Tomkowicza⁷, M. Sokołowskiego⁸. Poświęcili oni im wiele miejsca w „Sprawozdaniach Komisji do Badania Historii Sztuki w Polsce”, podając dokładne inwentaryzacyjne opisy, często ze szczegółowymi rysunkami i zdjęciami. Zwrócono uwagę na zależność między argenteriami i wyrobami z kamienia, a także na wpływy obce na miejscowe rękodzieło. Nieco wcześniej również A. Przeździecki i E. Rastawiecki wydali *Wzory sztuki średniowiecznej...* z opisem i reprodukcją między innymi jednej kamiennej chrzcielnic⁹.

Wiadomości dostarczone przez wyżej wymienionych badaczy z końca XIX i początków XX w. są w dalszym ciągu aktualne i stanowią podstawę do podjęcia badań nad interesującym nas przedmiotem.

Jak już wspomniano, województwo kieleckie odznacza się wielkim bogactwem zabytków średniowiecznych w rodzaju gotyckich kamiennych chrzcielnic. Oprócz tego terenem obfitującym w omawiane zabytki jest województwo krakowskie. Tak więc chrzcielnice kamienne skupiają się w południowych dzielnicach Polski, trafiają się w województwie łódzkim, a w Wielkopolsce należą do rzadkości.

Chrzcielnice kieleckie, wykute z litego kamienia, głównie z piaskowca, posiadają przeważnie kształt kielicha mszalnego stylizowanego aż do deformacji, głównie w obrębie trzonu i stopy. Ta ostatnia wykazuje często tendencje zanikowe. W budowie poszczególnych chrzcielnic zachodzą zwłaszcza pod wzglę-

⁴ S. Orgelbrand *Encyklopedia powszechna*, t. V, Warszawa 1861, s. 547.

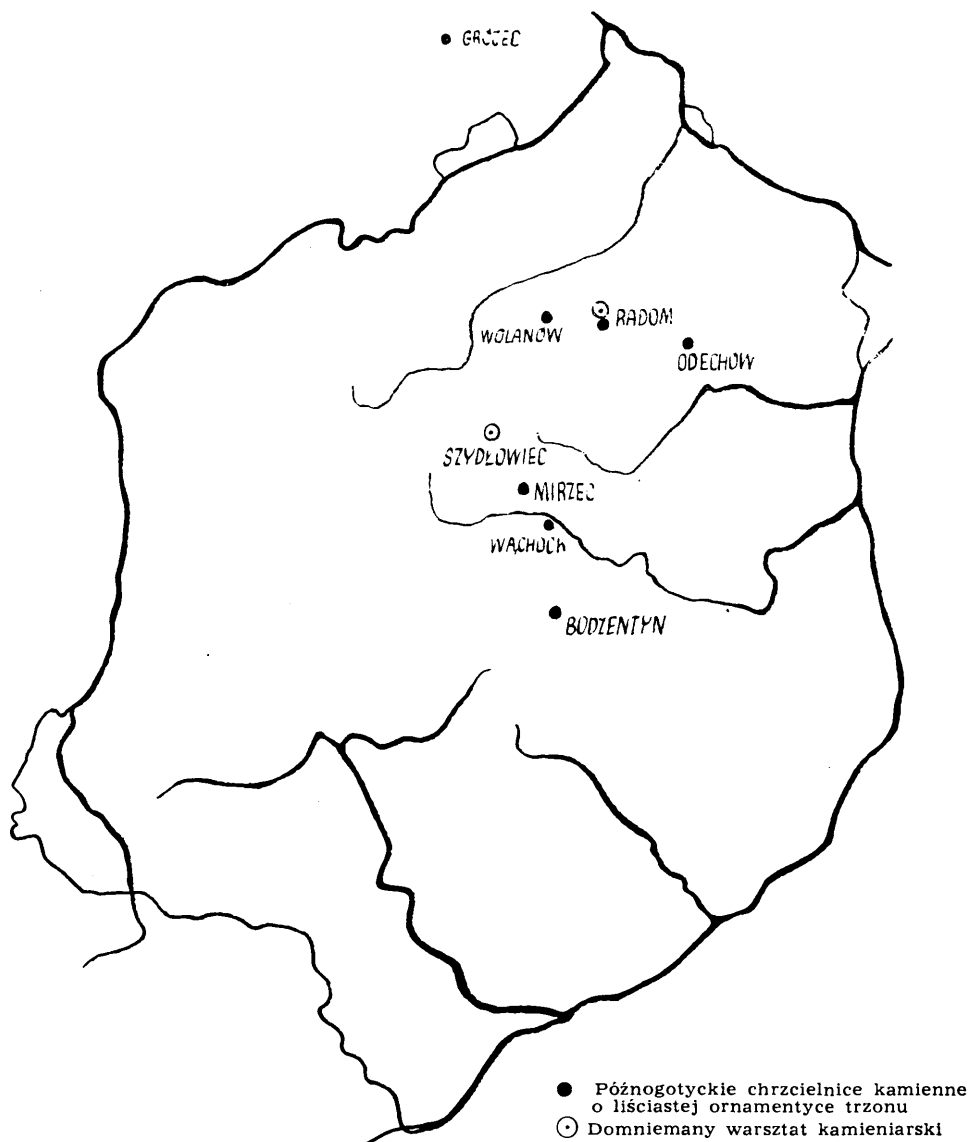
⁵ Z. Gloger *Encyklopedia staropolska*, t. I, Warszawa 1958, s. 242—243.

⁶ *Głos w dyskusji W. Łuszczkiewicza na posiedzeniu z dnia 12 kwietnia 1888 r.*, „Sprawozdania Komisji do Badania Historii Sztuki w Polsce”, t. IV, Kraków 1891, s. XXXVII.

⁷ S. Tomkowicz *Z wycieczki do Królestwa Polskiego*, „Sprawozdania Komisji do Badania Historii Sztuki w Polsce”, t. VIII, Kraków 1907, s. 196.

⁸ *Głos w dyskusji M. Sokołowskiego na posiedzeniu z dnia 23 listopada 1899 r.*, „Sprawozdania Komisji do Badania Historii Sztuki w Polsce”, t. VII, Kraków 1902, s. LXXXVII.

⁹ A. Przeździecki, E. Rastawiecki *Wzory sztuki średniowiecznej i z epoki Odrodzenia po koniec wieku XVII w dawnej Polsce*, seria druga, Warszawa 1855—1858.



Ryc. 1. Rozmieszczenie chrzcielnic o liściastej ornamentyce trzonu

dem proporcji elementów składowych wyraźne różnice. Często, jak na przykład w Odechowie¹⁰, masywna czara przeważa nad całością, gdzie indziej dominuje wydatny gruby trzon, przykładem są chrzcielnice w Mircu¹¹, Wiśniowej i Dobrowodzie; niekiedy zauważa się zupełny brak stopy, jak w wypadku chrzcielnic z Radoszyc i Strzegomia. Spotkać można również chrzcielnice o innych kształtach, lecz tych jest zaledwie kilka.

Głównym czynnikiem świadczącym o poziomie artystycznym danej chrzcielnicy jest jej szata dekoracyjna, na którą składają się różnorakie motywy, na przykład architektoniczne, przeważnie w postaci rozmaitych arkadek maswerkowych, cięć kryształowych, żłobkowań, sznurów, guzów, przedstawień heraldycznych oraz motywów roślinnych. Ornamentyka ta występuje w rozmaitych wariantach i często zaskakuje bogactwem rozwiązań plastycznych. Wielka różnorodność układów kompozycyjnych wyraża się w nieszablonowym rozrzuceniu motywów zdobniczych od oszczędnego przybrania czary w Wiśniowej lub trzonu w Mircu aż do przepychu chrzcielnic z Bodzentyna¹², Opoczna i Wąchocka¹³, jak gdyby w myśl zasady *horror vacui*. Brak schematyzmu wpływał ze swobody twórczej, pozostawionej artyście wobec dzieł słabiej ekspozowanych w stosunku do pozostałego wyposażenia wnętrza.

Następnym zagadnieniem dotyczącym strony artystycznej byłaby polichromia¹⁴. Gdziekolwiek na powierzchniach pozostały jeszcze resztki starej farby, na wielu nie dostrzega się nawet śladu polichromii, możliwe, iż zrezygnowano z niej na korzyść faktury materiału. Inne obiekty pociągnięto już w XX wieku grubo olejną farbą, maskującą delikatną koronkę ornamentu.

Jak widać, chrzcielnice kamiennie omawianego okresu znajdujące się na terenie województwa kieleckiego różnią się znacznie między sobą. Uwzględniając to, należy spróbować zgromadzony materiał ująć w ramy określonych typów. Dodać trzeba, iż obecnie przeprowadzona segregacja nie będzie pełna, gdyż dotyczy tylko typologii chrzcielnic z pominięciem pełnego zestawu ilościowego. Obejmuje ona głównie obiekty znane z autopsji.

Uporządkowanie typologiczne kamiennych gotyckich chrzcielnic z terenu Kielecczyzny natrafia na trudności w znalezieniu odpowiednich kryteriów podziału. Nasuwa się tu podział następujący:

1. W odniesieniu do formy.
2. W odniesieniu do dekoracji plastycznej.

Najpełniejsza segregacja uwzględniać powinna łącznie oba aspekty. Jest to jednak w wielu przypadkach niemożliwe ze względu na istniejącą rozbieżność między stroną dekoracyjną a cechami konstrukcji.

¹⁰ Szczegółowy opis — patrz katalog na końcu pracy.

¹¹ Ibid.

¹² Ibid.

¹³ Ibid.

¹⁴ M. Grodzicka *Kilka uwag o polichromii wawelskich portali z epoki zygmunto-wskiej* [w:] *Studia do dziejów Wawelu*, t. II, praca zbiorowa pod red. J. Szablowskiego, Kraków 1960, ss. 449—500. Fakt polichromowania ornamentowanych detali architektonicznych był w owym czasie i nieco później powszechny. W rachunkach Seweryna Bonera znajduje się wzmianka o wykończeniu kamiennych rzeźbionych portali, które polegało na pomalowaniu wykutej w piaskowcu dekoracji.

Z uwagi na formę chrzcielnicę podzielić można na trzy grupy.

1. Najliczniejsza — formy kielichowate. Wśród nich wyodrębnić należy kilka rodzajów konstrukcji:

- a. najbardziej prymitywny, ubogi — Strzegom, Złotniki, Węgleszyn;
- b. bardziej przemyślany, chrzcielnice z przewagą zwięźającego się ku środkowi trzonu i niekiedy o dość bogatym profilu stopy — Dobrowoda, Wiśniowa, Rakoszyn, Bedlno, Mirzec;
- c. harmonijny, lżejszy w układzie poszczególnych elementów, chrzcielnice ciekawsze i bogatsze kompozycyjnie — Odechów, Radom¹⁵, Wolanów¹⁶, Wąchock, Bodzentyn, Mierzwin.

2. Zbliżone kształtem do walca — Wrzeszczów, lub ośmioboku — Koprzywnica.

3. Formy pośrednie — Opoczno, Bieliny Opoczyńskie.

Właściwsza jednak wydaje się klasyfikacja chrzcielnic na podstawie oprawy ornamentacyjnej, która bardziej od formy decyduje w tym wypadku o wartości artystycznej dzieła. Biorąc to pod uwagę podzielić można gotyckie chrzcielnice kamienne na następujące grupy:

1. Gładkie — Strzegom, Węgleszyn, Złotniki, Białaczew.
2. Zdobione ornamentem architektonicznym — Koprzywnica, Mierzwin, Radoszyce.
3. Zdobione motywem roślinnym — Mirzec.
4. Zdobione motywem architektonicznym i roślinnym — Odechów, Radom, Wąchock.
5. Zdobione sznurem — Wrzeszczów.
6. Zdobione różnorodnymi motywami, w których przeważają przedstawienia heraldyczne — Bodzentyn, Szydłowiec, Wrzos, Wolanów, Opoczno, Dobrowoda.

Powyższy wykaz pozwolił na wydzielenie kilku chrzcielnic sugerujących ich pochodzenie z jednego warsztatu kamieniarskiego. Chrzcielnice te wykazują równocześnie daleko posuniętą jednorodność pod względem formy. Mamy tu więc do czynienia z najpełniejszą segregacją, co na terenie Kielecczyzny jest czymś wyjątkowym. Są to chrzcielnice z Radomia, Wolanowa, Odechowa, Mirca oraz, być może, z Bodzentyna i Wąchocka. Celem niniejszej pracy jest między innymi wyjaśnienie tego zagadnienia.

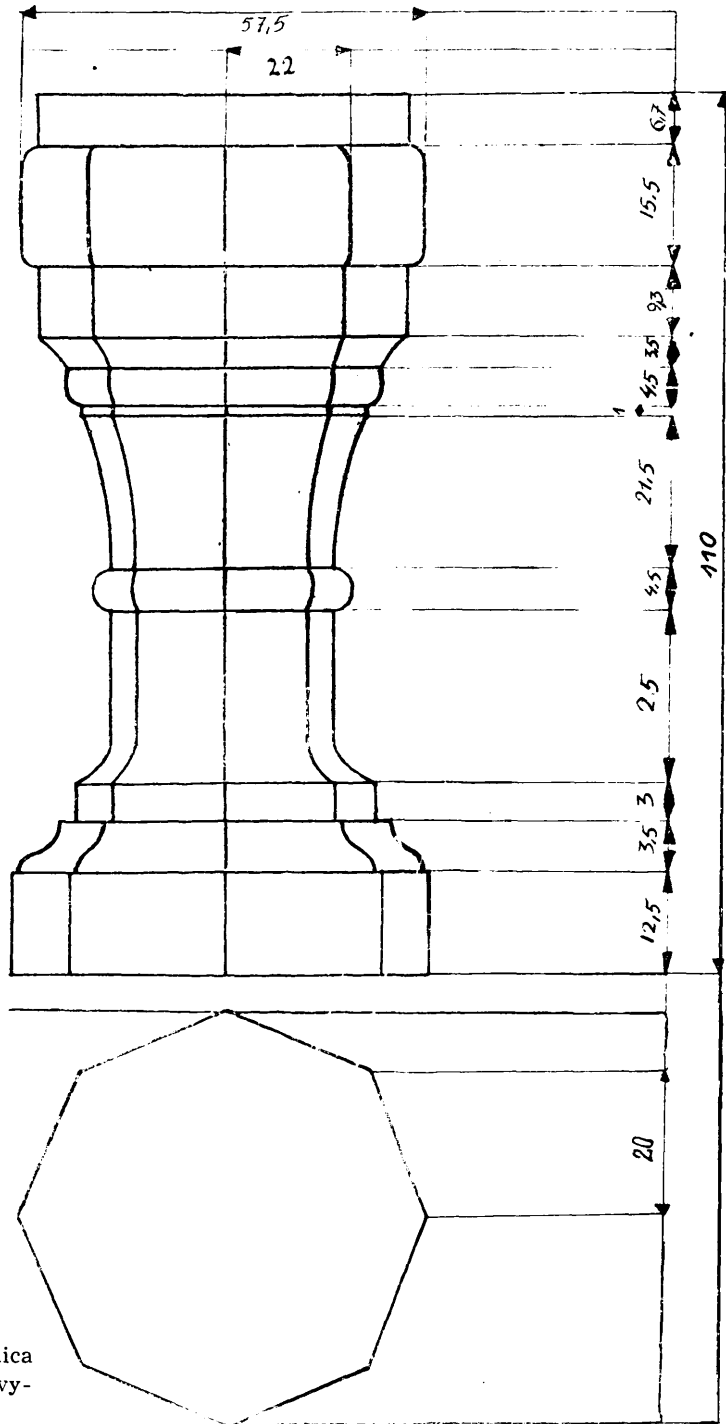
Wyżej wymienione chrzcielnice, uwzględnione w załączonym na końcu pracy katalogu, z uwagi na pokrewieństwo formy i oprawy dekoracyjnej tworzą jednolitą grupę, wykazującą również zwartość terytorialną. Do grupy tej ze względów formalnych należy również chrzcielnica z niedalekiego Grójca¹⁷ (ryc. 1).

Omawiane chrzcielnice wykonane są z litego kamienia (piaskowca) i posiadają kształt stylizowanego ośmiobocznego kielicha mszalnego. Pod względem wymiarów oraz proporcji elementów składowych wyróżnia się wśród nich

¹⁵ Szczegółowy opis — patrz katalog na końcu pracy.

¹⁶ Ibid.

¹⁷ Ibid.



Ryc. 2. Chrzcielnica
z Bodzentyna, wymiary



Ryc. 3. Chrzcielnica z Bodzentyna



Ryc. 4. Chrztelnica z Bodzentyna, litografia H. Woltera według rysunku Łepkowskiego

chrzcielnica z Odechowa. Czara jej wyraźnie dominuje nad całością, co dodatkowo akcentuje zestawienie z węższym, smuklejszym trzonem niż w pozostałych i niewielką stopą odbiegającą od powszechnie przyjętych zasad konstrukcji, według których część stykająca się z posadzką powinna być najszersza¹⁸. Tutaj uwypuklony jest jej środek, przez co stopa posiada jak gdyby profil zebra gotyckiego. Dzięki temu i mimo tak wydatnej czary chrzcielnica odznacza się nie spotykaną w tego rodzaju sprzętach liturgicznych lekkością. Można zaryzykować twierdzenie, iż chrzcielnica z Odechowa jest przykładem manieryzmu gotyckiego.

Obiekty z Radomia, Wolanowa i Grójca zachowują w pełni harmonię proporcji. Na szczególną uwagę zasługuje konstrukcja stopy, która w tych przypadkach przypomina attycką bazę. Identyczną budowę posiada w swej górnej połowie stopa chrzcielnicy z Wąchocka, której rozbudowany profil przenosi na nią punkt ciężkości, świadcząc jednocześnie o późniejszym pochodzeniu zabytku. Monumentalność formy w duchu minionego okresu stylowego cechuje chrzcielnicę z Mirca. Pozbawiona smukłości i wygięcia trzonu poprzednich, w górnej części nieco beczkowata, przypomina jednak omawiane, zwłaszcza radomską, wolanowską i grójecką. Uwagę przyciąga wyjątkowa symetria budowy — gdyby podwyższyć stopę, górna część chrzcielnicy licząc od nodusa w niczym nie różniłaby się od dolnej.

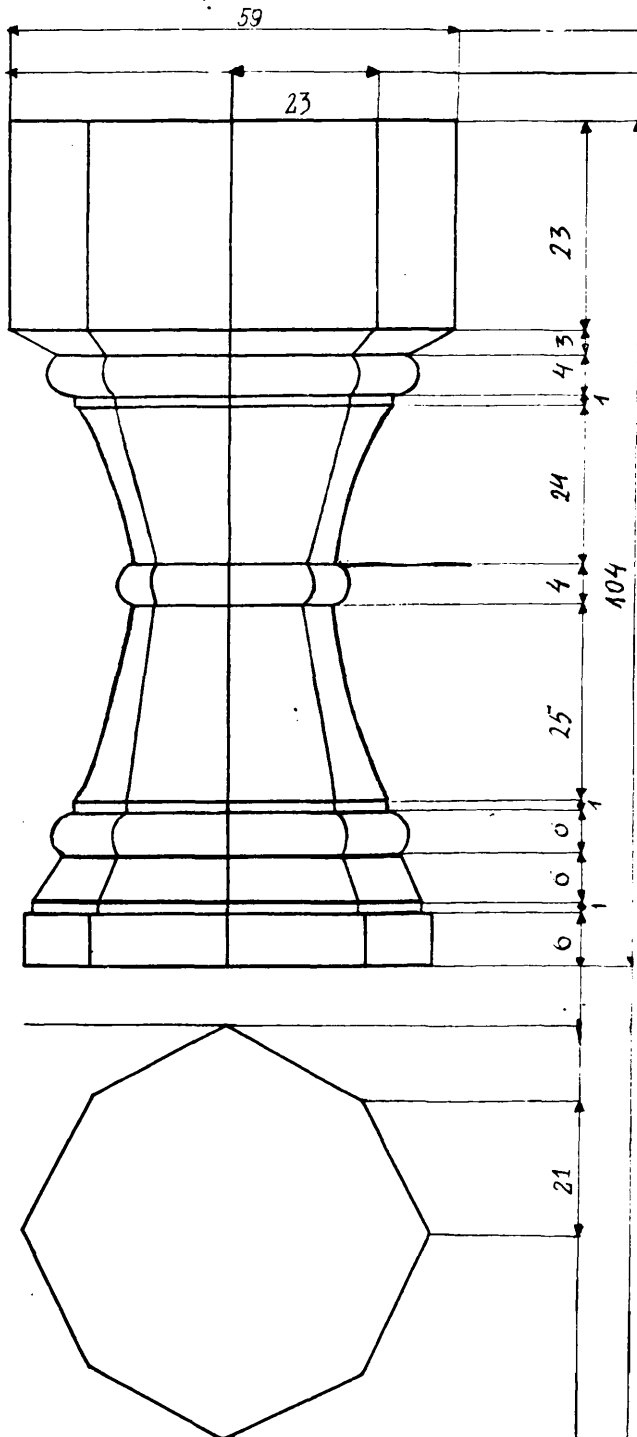
Ostatnia z chrzcielnic, bodzentyńska, obecnie odbiega znacznie od pozostałych przez odmienność trzonu zbliżonego do kolumny i stopy, której wysokość równa jest prawie górnej partii czary. Ta widoczna różnica budowy w stosunku do wymienionych obiektów powstała na skutek dodania przy końcu XIX wieku lub na początku XX dolnej partii. Analiza zachowanej części pozwala przypuszczać, że formalnie powinno łączyć się ją z omawianą grupą. Przemawia za tym zachowany jeszcze w XIX wieku rozszerzający się fragment ośmiobocznego trzonu poniżej nodusa¹⁹.

Dekoracja plastyczna przedstawionych chrzcielnic, z wyjątkiem obiektu z Mirca, skupia się na czarze i trzonie. W niektórych przypadkach ornamentyka czary ogranicza się do arkadek maswerkowych, jak na chrzcielnicach: radomskiej, odechowskiej i wąchockiej, w pozostałych maswerki stanowią część składową oprawy dekoracyjnej. Na specjalną uwagę zasługuje czara chrzcielnicy z Odechowa. Górną jej krawędź oddziela od reszty płaski żłobek tworzący przez to jak gdyby wargę kielicha, akcentują to wyrzeźbione w górnej części arkadki maswerkowe zbliżone do znajdujących się na innych czarach. Należy również wziąć pod uwagę możliwość powstania owego wgłębienia przez mechaniczne uszkodzenie, na skutek wrznięcia się pokrywy w zewnętrzną powierzchnię czary. Jeżeli przyjąć tę hipotezę, niekonwencjonalnie długie wydają się być laskowania w stosunku do arkadek maswerków.

Najciekawszym motywem zdobniczym wszystkich chrzcielnic jest ornament liściasty, o układzie antytetycznym, okalający trzon. W Radomiu, Wolanowie, Odechowie i Grójcu liście zakończone są ostrołukowo; w Mircu łukiem okrągłym. W górnej części trzonu chrzcielnicy bodzentyńskiej występują również

¹⁸ Wniosek ten opieram na własnej obserwacji, gdyż spośród kilkudziesięciu chrzcielnic, nie tylko kieleckich, znanych mi z autopsji, tylko odechowska posiada tego rodzaju stopę.

¹⁹ A. Przeździecki, E. Rastawiecki, op. cit., tabl. XV.



Ryc. 5. Chrzcielnica z
Grójca, wymiary



Ryc. 6. Chrzcielnica z Grójca

Ryc. 7. Chrzcielnica z Grójca, znak kamieniarski



fragmenty dekoracyjne przypominające ostrolukowe liście. Stanowią one obramowanie dla ośmiu przedstawień heraldycznych. Przyjmując tezę, iż pierwotnie forma chrzcielnicy bodzentyńskiej nie odbiegała od radomskiej, wolanowskiej i grójeckiej, można wysunąć supozycję istnienia liści również na dolnej partii tej chrzcielnicy. Nie wykluczone, że i tu stanowiły one tło dla innych przedstawień. Zabytek bodzentyński w takim wypadku odznaczałby się wyjątkowym, pozostającym bez precedensu na terenie Kielecczyny bogactwem zarówno treści, jak i oprawy dekoracyjnej.

Na trzonie chrzcielnicy wąchockiej występują liście o wysokiej wartości plastycznej, w układzie, wielkości i ilości takiej jak w poprzednich chrzcielnicach, lecz jednak żywo realistyczne, bez surowej stylizacji tamtych, podobne jeszcze do dębowych, a już nasuwające skojarzenia z liśćmi akantu. Analiza bogatej ornamentyki trzonu tej chrzcielnicy o kompozycji nieledwie renesansowej wskazuje na późniejsze jej powstanie. Wyraźny kontrast między konwencjonalną gotycką dekoracją czary a wyraziście oddaną, pełną wdzięku rzeźbą liści nasuwa przypuszczenie stykania się tu i przenikania dwóch epok: średniowiecznej z nowożytną.

Wyjąwszy motyw liściasty chrzcielnicy wąchockiej, pozostałe są ornamentem z pogranicza roślinnego i architektonicznego. Stylizacja roślinna doprowadzona została tak daleko, iż zaciera się granica między autentycznym liściem a arkadą zakończoną łukiem ostrym lub okrągłym.

Na specjalne omówienie zasługuje chrzcielnica z Grójca, która jako jedyna posiada nodus zdobiony delikatną jodełką, a nad datą na liściu znak kamieniarski, stanowiący tu obok innych wartości swoisty rodzaj dekoracji.

Odrębny problem to przedstawienia heraldyczne, występujące na zabytkach w Bodzentynie, Wolanowie i Grójcu. Najwięcej ich znajduje się na chrzcielnicy bodzentyńskiej. Tarcze z Orłem jagiellońskim widnieją na przeciwnych ściankach czary, pozostałe osiem zdobi trzon. Niektóre przedstawienia heraldyczne z tej chrzcielnicy zostały odczytane przez A. Przeździeckiego i E. Rastawieckiego jako herby biskupów krakowskich²⁰. Orzeł polski jagielloński oznacza herb kardynała Fryderyka Jagiellończyka, arcybiskupa gnieźnieńskiego i biskupa krakowskiego, za którego rządów chrzcielnicę ukończono, herb położony pod Orłem, Dębno — Zbigniewa Oleśnickiego, Prus — Tomasza Strzępińskiego, dalej następują: Leliwa, Odrowąż, Ostoja, Poraj — Gruszczyńskiego, Doliwa — Jana z Brzezia, Półkozic — Jana Rzeszowskiego. Należy

²⁰ Ibid.

podkreślić, iż oznaczenie jednego z herbów jako Leliwa jest problematyczne. Następnym obiektem co do ilości przedstawień heraldycznych jest chrzcielnica w Wolanowie, na której czarze mieszczą się trzy tarcze z herbami: Łabędź, Półkozic oraz Krzyż, ten ostatni umieszczony w tarczy herbowej. Wreszcie ostatnia chrzcielnica z Grójca posiada jedno przedstawienie heraldyczne — Półkozic. Wymienione przedstawienia heraldyczne oprócz bardziej uproszczonych, znajdujących się na chrzcielnicy wolanowskiej, posiadają wysoką wartość rzeźbiarską.

Z przytoczonej krótkiej analizy wynika, że chrzcielnice z Radomia, Wolanowa i Grójca są analogiczne pod względem formy i prawie identyczne od strony dekoracyjnej. Do grupy tej, z uwagi na formę oraz motyw liściasty trzonu, należy również chrzcielnica bodzentyńska. Bardzo zbliżone do poprzednich są chrzcielnice z Odechowa i Wąchocka, a wreszcie chrzcielnica z Mirca, głównie ze względu na ornament liściasty na trzonie.

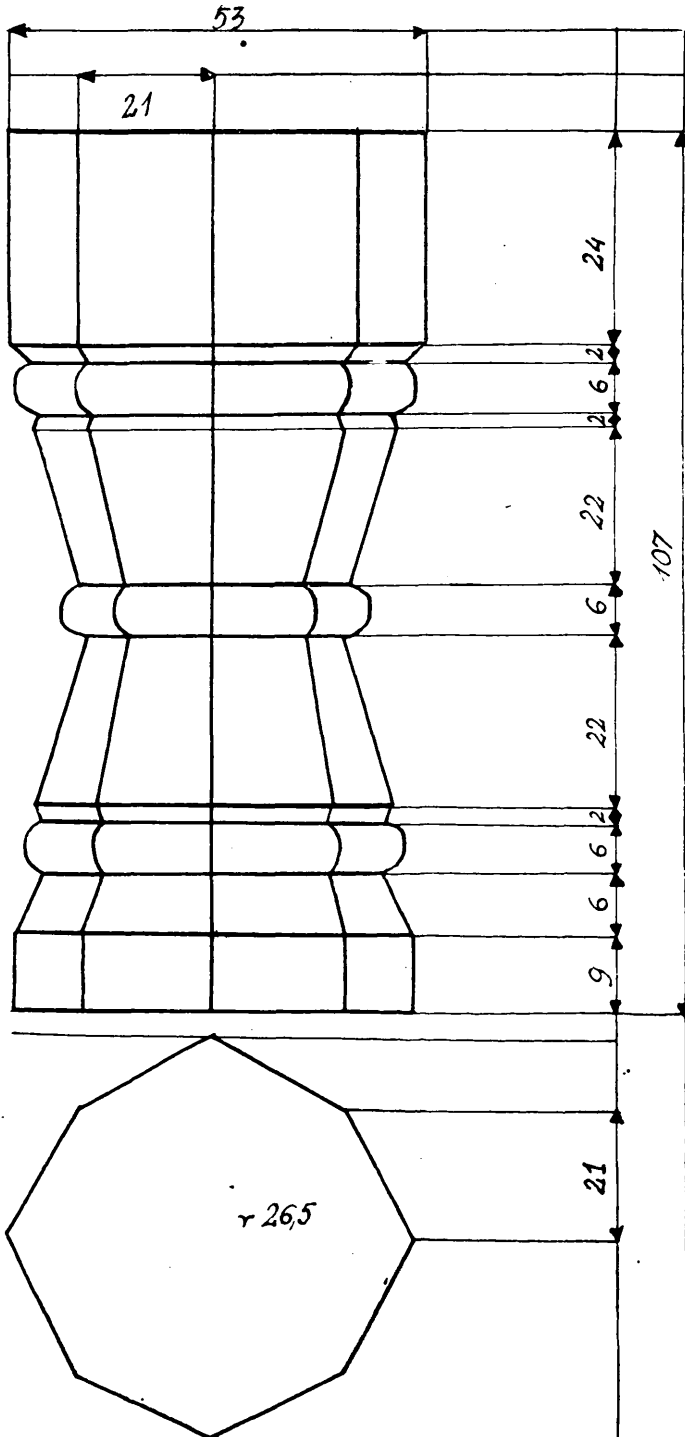
Najstarszą z nich wydaje się chrzcielnica z Odechowa, która przypuszczalnie powstała bezpośrednio po wybudowaniu kościoła, a więc między rokiem 1460 a 1470, i współczesna jest Długoszowi. Jej wybitnie późnogotycki charakter potwierdza czas powstania, a wysoka klasa artystyczna świadczy o wyrobionym smaku estetycznym jej fundatora, być może samego Długosza. Prawdopodobnie ona właśnie stała się pierwowzorem całej serii zbliżonych do niej obiektów. Od tej pory ornamentacja liściasta trzonu będzie wielokrotnie powtarzana na chrzcielnicach kieleckich.

Analogiczna wielkość chrzcielnic z Radomia i Wolanowa, jak również forma i oprawa dekoracyjna — sugerują ich pochodzenie z jednego warsztatu kamieniarskiego, znajdującego się, być może, w Radomiu lub Szydłowcu. Trudno bowiem przypuszczać, aby w odległej od Radomia o kilkanaście kilometrów małej wsi — Wolanowie — działał warsztat kamieniarski, który by produkował i wysyłał tej rangi artystycznej sprzęty liturgiczne do większych ośrodków miejskich. Identyczną chrzcielnicę jak radomska i wolanowska posiada kościół w Grójcu, oddalony od Radomia o 56 kilometrów w kierunku północno-wschodnim. Żadne dane, poza faktem istnienia tam chrzcielnicy, nie wskazują na Grójec jako miejsce warsztatu omawianych zabytków. Również rozmieszczenie terytorialne każe przypuszczać pochodzenie chrzcielnicy grójeckiej nie z miejscowego warsztatu. Z tego samego warsztatu pochodzi zapewne chrzcielnica z Bodzentyna.

Za proveniencją szydłowiecką przemawiają natomiast działające tam już w XV wieku kamieniołomy, skąd wydobywano piaskowiec, oraz istniejące tam pracownie kamieniarskie²¹. Do powszechnego bowiem zwyczaju w średniowieczu należało zakładanie warsztatów kamieniarskich w pobliżu eksploatowanych złóż kamienia²². Szydłowiec odpowiadał tym wymogom w przeciwieństwie do Radomia. Znamiennie jest, że wszystkie chrzcielnice z omawianej grupy wykonane zostały właśnie z piaskowca. Kamienna chrzcielnica z roku 1511 znajdująca się w kościele szydłowieckim odbiega jednak od opisywanych brakiem dekoracji liściastej trzonu. Z drugiej strony należy zwrócić uwagę,

²¹ K. Dumala *Przyczynek do dziejów kamieniarstwa w Szydłowcu*, „*Studia z Dziejów Rzemiosła i Przemysłu*”, t. IV, s. 54—55.

²² A. Wyrobisz *Budownictwo murowane w Małopolsce w XIV i XV w.*, „*Studia z Dziejów Rzemiosła i Przemysłu*”, t. III, Wrocław 1963, s. 78.



Ryc. 8. Chrzcielnica z Mirca, wymiary



Ryc. 9. Chrzcielnica z Mirca

że pewne elementy wystroju architektonicznego fary radomskiej zostały wykonane w warsztatach szydlowieckich²³.

Właściwe umiejscowienie warsztatu ustaliłoby dopiero rozszyfrowanie znaku kamieniarskiego, jedynego anonimowego podpisu artysty kamieniarza umieszczonego na tronie chrzcielnicy w Grójcu.

Chrzcielnica grójecka świadczy o dużym rozgłosie i popularności, jakimi musiał cieszyć się warsztat kamieniarski czynny na terenie ziemi kieleckiej, skoro obiekt tego typu dotarł do jednego z najważniejszych naówczas miast Mazowsza — Grójca. Sugeruje to również umieszczenie na nim znaku kamieniarskiego jako formy reklamy. Być może, do innych jeszcze miejscowości poza granicami Kielecczyny docierały wyroby artystyczne tego warsztatu.

Jaśniej od lokalizacji warsztatu przedstawia się sprawa czasu jego działania, a to dzięki umieszczeniu przez twórcę na tronie chrzcielnicy z Grójca, poniżej znaku kamieniarskiego, daty 1482. Data 1492 wyryta jest również na chrzcielnicy z Bodzentyna. Dane te są jedynym punktem zaczepienia i jednocześnie aksjomatem wskazującym na działanie warsztatu kamieniarskiego pod koniec XV wieku. Z tego też czasu pochodzić musi chrzcielnica z Radomia.

Duże trudności napotyka się przy datowaniu chrzcielnicy z Wolanowa z uwagi na umieszczony na niej herb Łabędź sugerujący wiek XVI²⁴. Przypuszczalnie pomogłoby do wyświetlenia sprawy datowanie drugiego herbu, Tępej Fodkowy, na co obecnie nie pozwala niedostateczna kwerenda archiwalna²⁵. Należy jednak przypuszczać, iż chrzcielnica ta, ze względu na daleko posunięte analogie z obiektem grójeckim i radomskim, powstała również przy końcu XV wieku.

Herby Półkoczic i Łabędź wiążą się pośrednio z rodziną Szydlowieckich²⁶, co nasuwa przypuszczenie łączności z warsztatem Szydlowieckich w Szydłowcu. Odbiciem żywych tradycji konstrukcyjno-zdobniczych warsztatu sygnującego się znakiem kamieniarskim (ryc. 7) jest chrzcielnica z Mirca, jak również XVI-wieczna chrzcielnica z Wąchocka. Być może, oba wspomniane obiekty pochodzą z tego samego warsztatu, który w takim wypadku byłby czynny jeszcze w pierwszej połowie XVI wieku.

W oparciu o powyższy przegląd nasuwają się wnioski natury bardziej ogólnej.

Wiek XV i początek XVI przyniósł rozkwit późnogotyckich kamiennych chrzcielnic w formie kielicha²⁷. W tym czasie na terenie obecnego województwa kieleckiego pojawiła się grupa kamiennych chrzcielnic z motywem liści na tronie, stanowiąc charakterystyczną, lokalną odmianę tego rodzaju zabytków.

²³ W. Puget *Z dziejów zamku w Szydłowcu*, „Rocznik Muzeum Świętokrzyskiego”, t. 4, Kraków 1967, s. 290.

²⁴ A. Bastrykowski *Zabytki kościelnego budownictwa drzewnego w diecezji sandomierskiej*, Kraków 1930, s. 201: „Sądząc z herbu pamiątka po rodzinie Szpotów, która w XVI wieku dziedziczyła Wolę Kowalską”.

²⁵ Brak danych w Archiwum Miejskim w Radomiu oraz w Wojewódzkim i Diecezjalnym w Kielcach.

²⁶ J. Kieszkowski *Kanclerz Krzysztof Szydlowiecki. Z dziejów kultury i sztuki Zygmuntofskich czasów*, Poznań 1912, s. 10. Stanisław Szydlowiecki ożenił się około roku 1464 z Zofią Goździkową herbu Łabędź. Ibid. s. 18. Jakub Szydlowiecki ożenił się z Zofią z rodu Półkocziców.

²⁷ J. Starzyński, op. cit., s. 526—527.

O trwałych tradycjach motywu liściastego na trzonach chrzcielnic kieleckich świadczyć może jego istnienie w dolnej części trzonu XVIII-wiecznej chrzcielnicy z Kociny w powiecie pińczowskim.

Poza terenem województwa kieleckiego ze znanych mi chrzcielnic tylko obiekt z Grójca posiada omawiany motyw dekoracyjny, należy on jednak formalnie do warsztatu czynnego na Kielecczyźnie. Ponadto spotykamy go także (lecz nie w układzie antytetycznym) na trzonie XVI-wiecznej chrzcielnicy z Grzegorzewa w województwie poznańskim.

Jak już wspomniano na początku niniejszej pracy, województwo krakowskie również posiada znaczną ilość gotyckich, kamiennych chrzcielnic, które jednak nie wykazują bliższych analogii z kieleckimi, różniąc się od nich zwłaszcza kształtem. Późnogotyckie kamienne chrzcielnice z województwa krakowskiego przypominają przeważnie dwa nałożone na siebie ścięte stożki lub ośmioboczne graniastosłupy przewiązane pośrodku sznurem, na którym często mieszczą się przedstawienia heraldyczne. Większość zaś chrzcielnic kieleckich posiada kształt bardziej zbliżony do kielicha mszalnego. Głęboka symbolika zawarta w tej formie przypomina o zbieżności ukrytych treści wewnętrznych kielicha mszalnego i chrzcielnicy, co potwierdzają liczne w średniowieczu zestawienia i łączenia obu tych form liturgicznych²⁸. Okolenie trzonu liśćmi sięgającymi do podstawy czary sugerować może jej pewne podobieństwo do kielicha kwiatu, co nie pozostaje w sprzeczności z zawartymi w tych formach ideami symboliki chrześcijańskiej.

Budowa na planie symbolicznego oktagonu oraz kamień jako tworzywo nawiązują jednocześnie do tradycji baptysteriów. Według słów św. Ambrożego najwłaściwszym kształtem dla chrzcielnicy jest ośmiokąt²⁹.

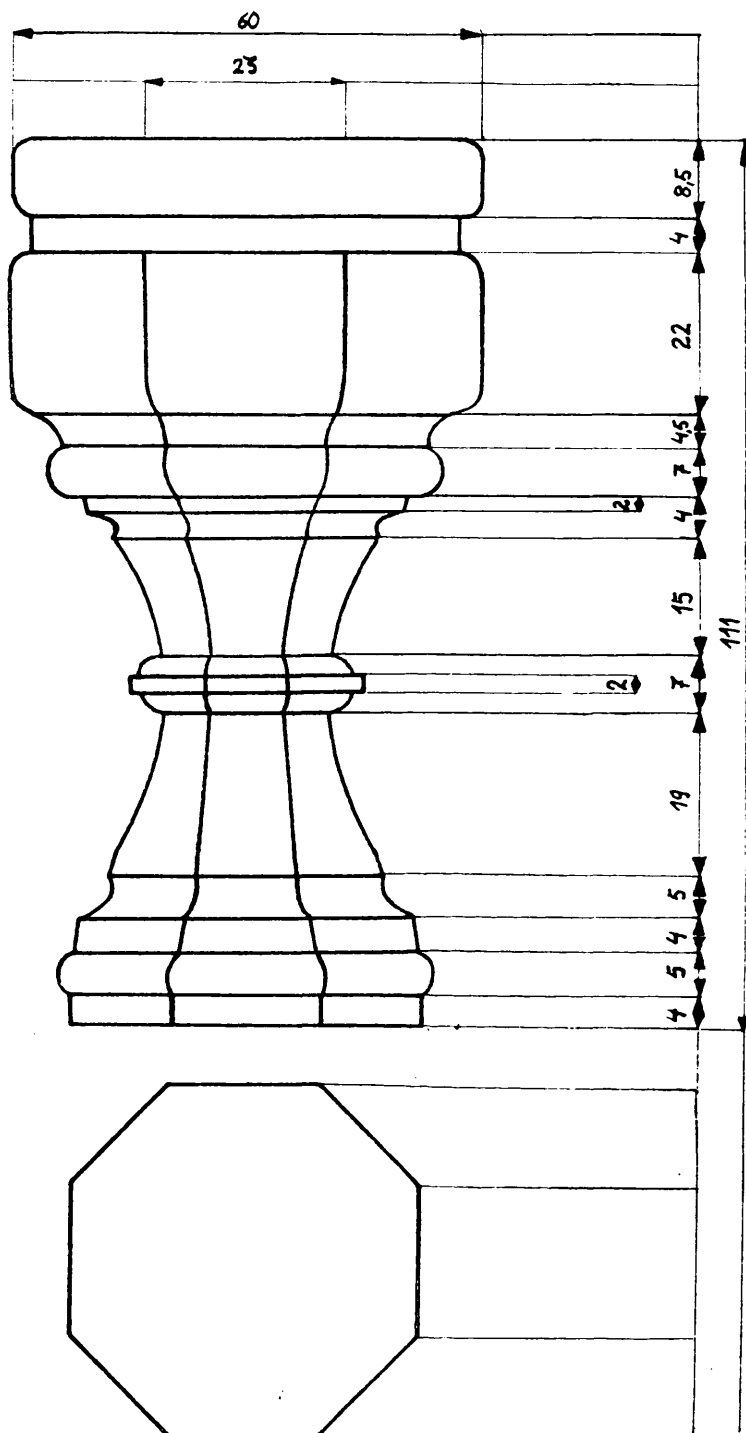
Powstaje pytanie, dlaczego na terenach południowej Polski wytwarzano w tym czasie tak wielką ilość kamiennych chrzcielnic, głównie z piaskowca, w odróżnieniu od terenów północnych, gdzie występuje granit trudny do kunsztownej obróbki. Piaskowiec, jako materiał stosunkowo łatwo nadający się do obróbki, był odpowiednim tworzywem do wykuwania sprzętów liturgicznych o niezbyt dużych rozmiarach, a wymagających często precyzyjnego opracowania szczegółów, do jakich należą chrzcielnice. Odpowiadał również wymogom stawianym przez kościół. Według rubryk rytuału rzymskiego chrzcielnicca musi stać na godnym miejscu, mieć odpowiedni kształt i być sporządzona z trwałego, mocnego materiału, nie przepuszczającego wody. Powinna być również odpowiednio ozdobiona³⁰.

Z drugiej strony, pomijając treści symboliczne, jakim odpowiadał kamień w przypadku formy chrzcielnicy, materiał ten był w owym czasie, zwłaszcza w Małopolsce, łatwo dostępny i stąd tłumaczyć należy tak liczne rozmieszczenie chrzcielnic w południowych stronach Polski.

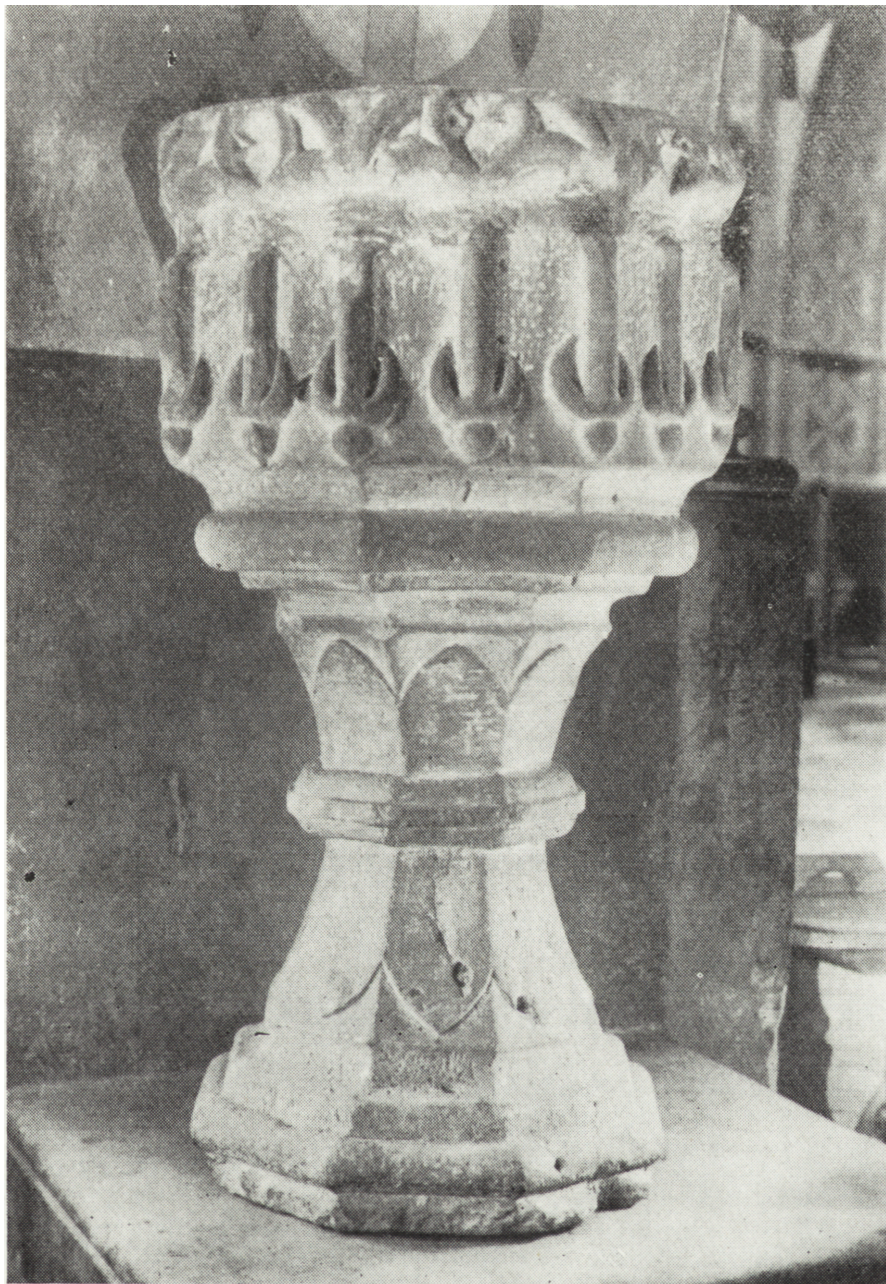
²⁸ M. Pietrusińska *Protogotycka chrzcielnicca brązowa w Legnicy*, „Biuletyn Historii Sztuki”, Warszawa 1960, nr 1, s. 28.

²⁹ A. Brykczyński *Podręcznik praktyczny ikonografii chrześcijańskiej*, Warszawa 1894, s. 29. *Octogonum sanctus templum surrexit in ursus octogonus fons est munere dignus eo.*

³⁰ Ch. Zieliński *Sztuka sakralna*, Poznań 1960, s. 110. W przypadku chrzcielnic kamiennych należy wkładać na wodę chrzcielnicą misę cynową lub z miedzi. Miedź po stronie wewnętrznej musi być mocno ocynkowana z powodu skłonności do oksydowania.



Ryc. 10. Chrzcielnica z Odechowa, wymiary



Ryc. 11. Chrzcielnica z Odechowa

Na terenie obecnego województwa kieleckiego w XV wieku było czynnych wiele kamieniołomów, z których wyróżniały się przydatnością wapienie pińczowskie. Wapienie tego typu, w mniejszych jednak ilościach i przy słabszej tradycji budowlanej, występowały również w innych miejscowościach. Obok wapienia, ziemia kielecka zasobna jest w piaskowce. Główne ośrodki jego eksploatacji znajdują się między innymi w okolicach Szydłowca i Wąchocka³¹.

Ze względu na istnienie licznych kamieniołomów w różnych punktach Europy, na terenie Włoch, Francji, Belgii, Niemiec, Skandynawii, spotyka się wiele kamiennych chrzcielnic. Znane mi niemieckie w niczym nie przypominają chrzcielnic Małopolski. Posiadają one zazwyczaj kształt kotła lub głębokiej kadzi wspartej na zwierzęcych łapach. W oprawie rzeźbiarskiej przeważają motywy figuralne i zoomorficzne³².

Pewne podobieństwo z chrzcielnicami małopolskimi, zarówno pod względem formy, jak i ornamentyki, wykazują brązowe chrzcielnice spiskie, czego dowodem jest chrzcielnica z Menhardon³³. Chrzcielnice te jednak ze względu na bezpośrednie sąsiedztwo zbliżone są do krakowskich.

Kamienne gotyckie chrzcielnice są przykładem wzajemnej infiltracji rozmaitych dziedzin sztuki, a więc rzemiosła artystycznego, rzeźby i architektury. Z jednej strony forma chrzcielnicy wywodzi się ze złotnictwa, z drugiej zaś przez plan konstrukcyjny i rodzaj tworzywa związana jest z architekturą. Dekoracja chrzcielnic przemawia również za przemożnym oddziaływaniem architektury na zabytki tego typu. Na niektórych spotyka się sklepienne cięcia kryształowe, ostre łuki, bogate wykroje okienne z maswerkami i inne motywy, jak na przykład liściaste, stanowiące oprawę ornamentacyjną licznych kapiteli. Dzięki temu kamienne gotyckie chrzcielnice wchodzą w integralną spójnię z wnętrzem świątyni gotyckiej. Obok powiązań z rzemiosłem artystycznym i architekturą należy je również rozpatrywać jako dzieło rzeźbiarskie, harmonizujące z wystrojem architektonicznym gotyckiego wnętrza.

KATALOG CHRZCIELNIC UWZGLĘDNIONYCH W PRACY

Bodzentyn, powiat kielecki.

W kościele parafialnym pod wezwaniem Wniebowzięcia Najświętszej Panny Marii i Św. Stanisława, wzniesionym w latach 1440—1452 jako kolegiacki z fundacji Zbigniewa Oleśnickiego, znajduje się kamienna późnogotycka chrzcielnica.

Materiał: piaskowiec.

Wymiary: vide ryc. 2.

Chrzcielnica (ryc. 3) jest dwudzielna. Wykonana w kształcie kielicha mszalnego o przekroju ośmiokątnym, składa się z trzech zasadniczych elementów: miernie

³¹ M. Weber-Kozińska *Materiały budowlane w budownictwie romańskim w Wiślicy. Zespół badań nad polskim średniowieczem Uniwersytetu Warszawskiego i Politechniki Warszawskiej. Sprawozdania 1960. II Konferencja naukowa w Warszawie*, s. 43—51. J. Fijałkowski *Pochodzenie kamienia budowlanego w murach bodzentyńskiego zamku*, „Rocznik Muzeum Świętokrzyskiego”, t. 5, Kraków 1968. ss. 289—360.

³² A. Ehrhard *Mittelalterliche Taufen aus Erz und Stein*, Hamburg 1939.

³³ K. Divald *Szepesvarmegye Művészeti Emlekei*, cz. III, Budapest 1905, s. 9, fig. 6.

wydatnej czary, trzonu w górnej partii zwężającego się ku środkowi, zaś w dolnej prostego, lekko wygiętego w miejscu przejścia w wysoką stopę o profilu piętki. Górna część chrzcielnicy z nodusem jest pierwotna, natomiast partia dolna została dorobiona najprawdopodobniej przy końcu wieku XIX lub na początku XX. Potwierdza to litografia A. Przeździeckiego i E. Rastawieckiego zamieszczona we *Wzorach sztuki średniowiecznej...*, przedstawiająca chrzcielnicę bez stopy i dolnego fragmentu trzonu (ryc. 4).

Dekoracja plastyczna skupia się na części pierwotnej. Na czarze ułożona jest dwustrefowo. Górną partię obiegają rozbudowane arkadki maswerkowe, z wyjątkiem dwóch ścianek naprzeciwległych, zdobionych tarczami z Orłem jagiellońskim. Dolna posiada wyekspozowaną inskrypcję minuskułową wynoszącą $\frac{1}{3}$ wysokości czary — *Jesus Maria, Anno Domini Mille CCCCLXXXX secundo* („Jezus Maria, roku Pańskiego 1492”). Poniżej ćwierćwałek o szerokości równej nodusowi, oddzielający czarę od trzonu, zdobiony jest ornamentem sznurowym. Górną partię trzonu ujmują osiem ostro zakończonych, ściśle przylegających do siebie, stylizowanych, jakby uciętych przy nodusie liści, sięgających prawie do ćwierćwałka. Liście stanowią tło dla ośmiu przedstawień heraldycznych. Herb Dębno — położony pod tarczą z Orłem, następnie Prus, Leliwa, Odrowąż, Ostoja, Poraj, Doliwa i Półkozic. Stan zachowania pierwotnej części dobry.

Literatura: A. Przeździecki, E. Rastawiecki *Wzory sztuki średniowiecznej i z epoki Odrodzenia po koniec wieku XVII w dawnej Polsce*, seria druga, Warszawa 1855—1858, tabl. XV.

Głos w dyskusji M. Sokolowskiego na posiedzeniu w dniu 23 listopada 1899 roku, „Sprawozdania Komisji do Badania Historii Sztuki w Polsce“, t. VII, Kraków MCMII, s. LXXXVII.

J. Starzyński *Sztuka w sprzęcie liturgicznym*, „Arkady“ 1938, nr 10, s. 526. Zamieszczona reprodukcja chrzcielnicy posiada podpis z mylną datą 1444.

Z. Głogier *Encyklopedia staropolska*, t. I, Warszawa 1958, s. 242.

Katalog zabytków sztuki w Polsce, t. III, z. 4, s. 6.

Grójec, miasto powiatowe.

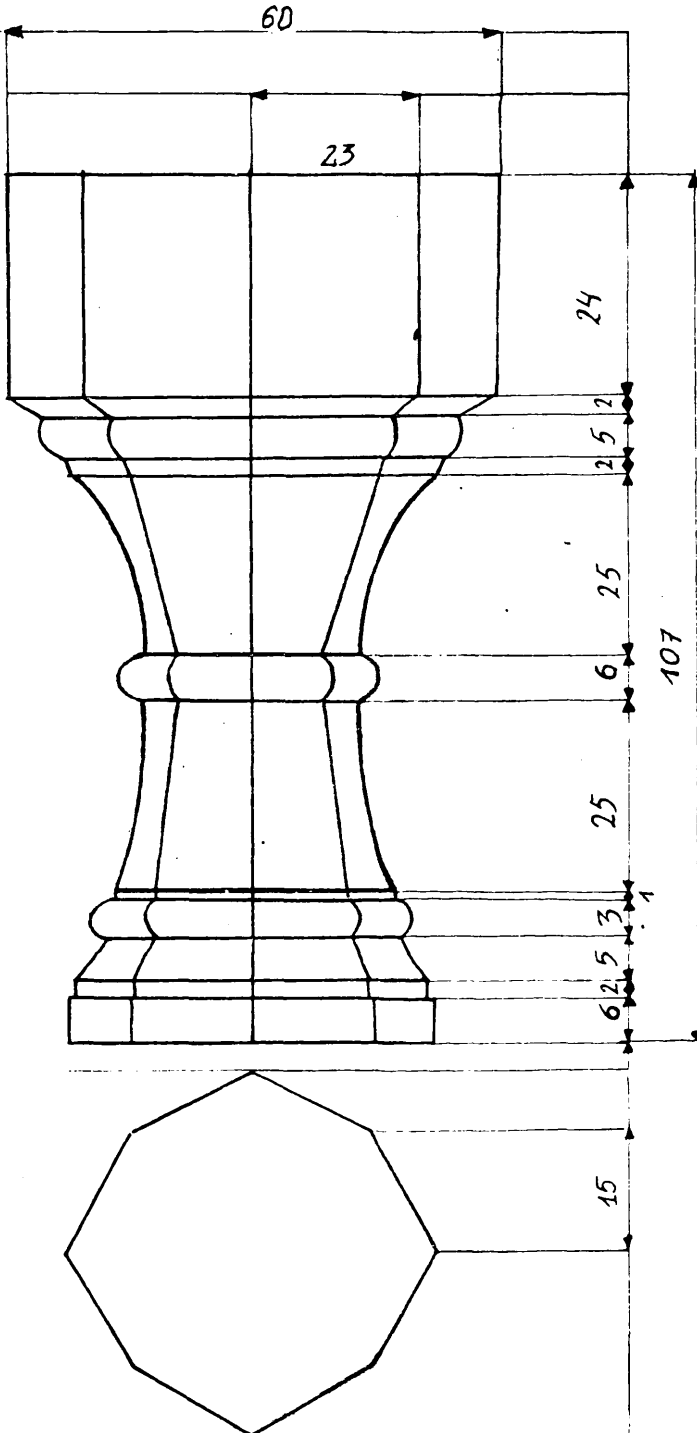
W kościele parafialnym pod wezwaniem Św. Mikołaja, zbudowanym w XIV wieku z fundacji jednego z książąt mazowieckich, obecnie przebudowanym, znajduje się kamienna późnogotycka chrzcielnica. Stoi ona przy wejściu po prawej stronie, spełniając rolę kropielnicy.

Materiał: piaskowiec.

Wymiary: vide ryc. 5.

Chrzcielnica (ryc. 6) wykonana została w kształcie kielicha mszalnego o przekroju ośmiokątnym. Składa się z trzech zasadniczych elementów: miernie wydatnej czary, wysmukłego, zwężającego się ku środkowi trzonu oraz proporcjonalnej do całości, dwuczęściowej stopy. Dolna część trzonu, nieco wyższa od górnej, równa się wysokości czary. Średnica czary nieznacznie większa od średnicy stopy. Trzon od czary oddzielony jest półwałkiem. Analogiczny półwałek tworzy nodus. Harmonię trzonu uwydatnia budowa stopy, której górna część, również w kształcie półwałka, stanowi jakby jego podstawę. Dolna część stopy posiada w zgięciu delikatny żłobek.

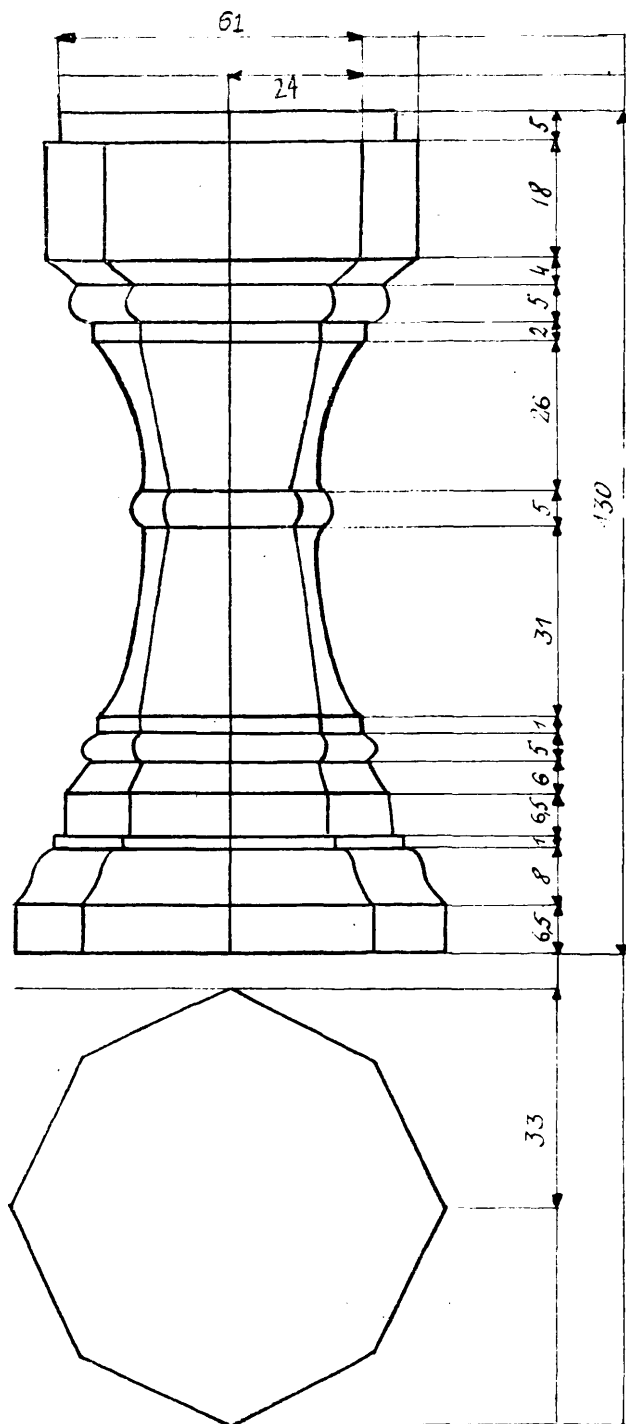
Na dekorację plastyczną chrzcielnicy składają się bardzo starannie wyrzeźbione, rozbudowane arkadki maswerkowe okalające czarę, zdobiące siedem jej ścianek, przedstawienie heraldyczne Półkozic, wypełniające jedną ściankę, osiem długich, płaskich, foremnych, ostro obu stronnie zakończonych liści, które przylegają ściśle do siebie ujmując trzon, nie osiągając jednak całej jego wysokości, motyw jodełki dekorujący nodus oraz znak kamieniarski (ryc. 7) widniejący na liściu w górnej części trzonu, między herbem Półkozic a wrytą datą 1482.



Ryc. 12. Chrzcielnica z Radomia, wymiary



Ryc. 13. Chrzcielnica z Radomia



Ryc. 14. Chrzcielnica z
Wąchocka, wymiary



Ryc. 15. Chrzcielnica z Wąchocka



Ryc. 17. Chrzcielnica z Welanowa

Stan zachowania chrzcielnicy dość dobry. Uszkodzona krawędź czary posiadająca niewiadomego pochodzenia głębokie wyłobienia.

Literatura: S. Orgelbrand *Encyklopedia powszechna*, t. X, Warszawa 1862, s. 768.
Słownik geograficzny Królestwa Polskiego, pod red. Chlebowskiego, t. II, Warszawa 1881, s. 846.

J. Starzyński *Sztuka w sprzęcie liturgicznym*, „Arkady” 1938, nr 10, s. 526.
 „Rocznik Archidiecezji Warszawskiej”, Warszawa 1958, s. 246.

Mirzec, powiat iłżecki.

W kościele parafialnym pod wezwaniem Św. Leonarda zbudowanym w latach 1844—1850 znajduje się kamienna późnogotycka chrzcielnica.

Materiał: piaskowiec.

Wymiary: vide ryc. 8.

Chrzcielnica (ryc. 9), zbliżona kształtem do bardzo stylizowanego kielicha mszalnego na planie ośmiokąta, składa się z trzech elementów: czary, trzonu zwężającego się ku środkowi, jednak bez wygięcia, oraz dwudzielnej stopy. Wymiary czary, stopy, dwóch partii trzonu są z małymi odchyleniami analogiczne. Również średnica czary równa się średnicy stopy. Czarę od trzonu oddziela spłaszczony półwałek równy szerokością nodusowi z identycznym odpowiednikiem kompozycyjnym w górnej partii stopy.

Dekoracja plastyczna skupia się wyłącznie na trzonie ozdobionym płaskimi, ładnie zakrąglonymi liśćmi, po jednym na ścianie, ściśle do siebie przylegającymi, odchodzącymi od nodusa, które kończą się przed krawędzią stopy i czary.

Stan zachowania chrzcielnicy dość dobry. Uszkodzenia widoczne na czarze, dwie ścianki posiadają ubytki sięgające połowy wysokości. Jeden wypełniony granitem. Chrzcielnica pociągnięta została w niewiadomym czasie olejną farbą brązową. Obecnie widoczne są tylko jej resztki.

Literatura: *Katalog zabytków sztuki w Polsce*, t. III, z. 2, s. 12.

Odechów, powiat radomski.

W kościele parafialnym pod wezwaniem Zwiastowania Najświętszej Marii Panny, który powstał w latach 1459—1460 z fundacji Jana Długosza, a rozbudowany został w 1911—1913, stoi przy filarze oddzielającym nawę główną od bocznej, po prawej stronie, kamienna późnogotycka chrzcielnica.

Materiał: piaskowiec.

Wymiary: vide ryc. 10.

Chrzcielnica (ryc. 11) w kształcie ośmiokątnego kielicha mszalnego składa się z trzech zasadniczych części: potężnej, górującej nad całością czary, smukłego, zwężającego się ku środkowi, przechodzącego zarówno w czarę, jak i w stopę łagodnym wgłębieniem trzonu i niewielkiej w stosunku do czary stopy. Czarę w dolnej partii zamyka wydatny półwałek. Podobny półwałek wzbogaceny w środkowej części płaską listewką tworzy nodus, dzielący trzon na dwie nierówne części, z których dolna jest wyższa. Trójdzielna stopa uwypukla się w środkowej części półwałkiem analogicznym do wspierającego czarę i środkowego tworzącego nodus, lecz z pominięciem listewki.

Dekoracja plastyczna skupia się na czarze i trzonie. Na czarze jest ona dwustrefowa. Górna, wąska partia oddzielona została płytkim, płaskim żłobkiem od pozostałej części czary. Skupiają się na niej maswerkowe arkadki. Niższa część dekorowana jest laskowaniem przenerzonym przez plastyczny pierścień: po jednej

lasce na krawędzi i w środku ścianki. Liście o ostrych zakończeniach ściśle przylegają do siebie okalając trzon, rozchodzą się od nodusa, nie osiągając całej jego wysokości.

Literatura: J. Wiśniewski *Dekanat radomski*, Radom 1911, s. 165. Według zdania J. Wiśniewskiego chrzcielnica ta sięga czasów Długosza.

J. Gacki *Radom i fara Nowo-Radomska*, „Pamiętnik Religijno-Moralny“, R. XVII, 1857, nr 7, s. 391. Autor podaje, iż w roku 1811 zwiedził kościół S. Potocki i H. Kownacki, którzy uznali chrzcielnicę wraz z murami kościoła ze współczesną Długoszowi.

S. Thugutt *Przewodnik po Królestwie Polskim*, cz. I, *Kieleckie i Radomskie*, Warszawa 1914, s. 54.

Katalog zabytków sztuki w Polsce, t. III, z. 10, s. 47.

Radom, miasto powiatowe.

W kościele farnym pod wezwaniem Św. Jana Chrzciciela, wzniesionym z fundacji Kazimierza Wielkiego, wielokrotnie rozbudowywanym, znajduje się kamienna, późnogotycka chrzcielnica, stanowiąc najstarszą pozostałość dawnego wyposażenia wnętrza. Obecnie stoi w kaplicy Kochanowskiego, po prawej stronie ołtarza.

Materiał: piaskowiec.

Wymiary: vide ryc. 12.

Chrzcielnica (ryc. 13) posiada analogiczną formę do zabytku grójeckiego. Minimalne różnice zachodzą w wymiarach. Chrzcielnica wyższa jest od grójeckiej o 3 cm i posiada nieznacznie mniejszą w stosunku do obiektu grójeckiego średnicę stopy, przez co najbardziej wyeksponowana w stosunku do całości wydaje się czara.

Dekoracja plastyczna skupia się na czarze i trzonie. Czarę zdobią rozbudowane arkadki maswerkowe, trzon zaś na całej jego wysokości okalają odbiegające od nodusa, ostro zakończone, szerokie, płaskie liście.

Stan zachowania obiektu dość dobry. Niewielki ubytek widoczny na stopie, kamień pęknięty na czarze powodujący uszkodzenie jednej ścianki. Powierzchnię chrzcielnicy pokrywa olejna farba koloru szarobrunatnego (nałożona według uzyskanej relacji od ks. prałata J. Węglickiego z Radomia w początkach XX w.).

Literatura: *Kronika parafii św. Jana w Radomiu 1840—1950*, s. 415.

J. Gacki *Radom i fara Nowo-Radomska*, „Pamiętnik Religijno-Moralny“, R. XVII, 1857, nr 7, s. 252. Autor podaje, iż dnia 9 października 1598 roku przybył na wizytację do fary kardynał Jerzy Radziwiłł, administrator diecezji krakowskiej, który dokonał między innymi przeglądu chrzcielnicy.

J. Wiśniewski *Dekanat radomski*, Radom 1911, s. 216.

S. Thugutt *Przewodnik po Królestwie Polskim*, cz. I, *Kieleckie i Radomskie*, Warszawa 1914, s. 49.

Katalog zabytków sztuki w Polsce, t. III, z. 10, s. 23.

Wąchock, powiat iłżecki.

Klasztor Panny Marii i Św. Floriana, wielokrotnie przebudowywany, od 1819 roku kościół parafialny, posiada obok wielu innych wybitnych zabytków ciekawą kamienną późnogotycką chrzcielnicę. Obecnie stoi ona w bocznej kaplicy, nie budząc zainteresowania, przytłoczona jak gdyby wspaniałością architektoniczną otoczenia.

Wymiary: vide ryc. 14.

Chrzcielnica (ryc. 15) w kształcie kielicha mszalnego o przekroju ośmickątnym składa się z niewielkiej czary, wysmukłego, zwężającego się ku środkowi trzonu oraz wydatnej, o bardzo bogatym profilu stopy. Nodus stanowi okrągły półwałek, analogiczny półwałek oddziela czarę od trzonu i podobny, nieco mniejszy trzon od stopy, stanowiąc jednocześnie jej element składowy.

Dekoracja plastyczna dotyczy tu czary i trzonu. Czarę zdobią rozbudowane ar-

kadki maswerkowe, zaś trzon — osiem realistycznie wyrzeźbionych liści o postrzępionych brzegach rozchodzących się od nodusa i zajmujących całą wysokość trzonu.

Stan zachowania obiektu dość dobry. Chrzcielnica pomalowana jest zielonkawą farbą imitującą marmur.

Literatura: *Katalog zabytków sztuki w Polsce*, t. III, z. 2, s. 27.

Wolanów, powiat radomski.

W kościele parafialnym pod wezwaniem Św. Doroty i Jana Ewangelisty, zbudowanym w 1749 roku z fundacji Anny Kwaśniewskiej, miecznikowej stężyckiej, powiększonym w roku 1896, znajduje się kamienna, późnogotycka chrzcielnica, umieszczona obecnie między bocznym wejściem a ołtarzem.

Materiał: piaskowiec.

Wymiary: vide ryc. 16.

Chrzcielnica (ryc. 17) wykazuje wielkie podobieństwo formy z obiektem grójeckim i radomskim pod względem wymiarów, budowy i proporcji poszczególnych części. Średnica czary jest tylko nieco dłuższa. Niewielką różnicę stanowi również brak rowkowego wyżłobienia na stopie.

Dekoracja plastyczna skupia się na czarze i trzonie. Pięć ścianek czary zdobią arkadki maswerkowe, zaś trzon przedstawienia heraldyczne: Łabędź, Tępa Podkowa i Krzyż w tarczy herbowej, oddalone od siebie o dwie oraz jedną ściankę.

Stan zachowania chrzcielniczy dobry. Obiekt pociągnięty został olejną farbą koloru brunatnego, która tuszuje delikatne wypukłości drobnych maswerków.

Literatura: J. Wiśniewski *Dekanat radomski*, Radom 1911, s. 379.

A. Bastrzykowski *Zabytki kościelnego budownictwa drzewnego w diecezji sandomierskiej*, Kraków 1930, s. 201.

S. Thugutt *Przewodnik po Królestwie Polskim*, cz. I, *Kieleckie i Radomskie*, Warszawa 1914, s. 54.

Wszystkie wymienione chrzcielnice, oprócz grójeckiej, wyposażone zostały w misy cynowe lub ocynkowane, umieszczone wewnątrz czar. Wyjąwszy grójecką, która nie posiada żadnej przykrywy, inne mają z późniejszego okresu.

J. Kuczyńska-Mędrak

ПОЗДНЕГОТИЧЕСКИЕ КАМЕННЫЕ КУПЕЛИ КЕЛЕЦКОЙ ЗЕМЛИ
С ЛИСТОВИДНОЙ ОРНАМЕНТИКОЙ СТВОЛА

На территории Малой Польши находится большое количество готических каменных купелей — объектов до сих пор не подвергавшихся изучению.

В статье рассматривается группа позднеготических каменных купелей чашеобразной стилизации с листовидной орнаментикой ствола. Эта группа купелей, одна из многочисленных в Келецкой земле, является характерной местной разновидностью этого рода памятников. При определении признаков этой разновидности принимались во внимание, во-первых, форма и, во-вторых, художественное оформление.

К рассматриваемой группе принадлежат купели из Одохува, Радома, Воланува, Бодзентына, Миреца и Вонхоцка. К этой группе относятся также купели из Груеца (Варшавское воеводство), из Радома и Воланува.

Есть основания полагать, что самой древней является купель из Одохува, сделанная по всей вероятности в 1460—1470 гг., то есть во времена летописца Длугоша. Листовидный антитетический мотив ее ствола — это прообраз аналогичных или подобных орнаментов, встречаемых на остальных купелях.

Не исключено, что нижняя часть ствола бодзентынской купели (в настоящее время она переделана) была в прошлом украшена таким же листовидным мотивом.

Листообразный мотив, близкий к ренессансовым декоративным мотивам (листья акантуса) находим также на стволе купели из Вонхоцка (первая половина 16 в.).

Близкое сходство как с точки зрения формы, так и художественного оформления всех вышеупомянутых купелей (за исключением одехувской) дает основания полагать, что они были сделаны в одной и той же камнетесной мастерской. Она находилась, по всей вероятности, в Радоме или Шидловеце. Автор склоняется к мнению, что она была расположена в Шидловеце, поскольку там имеется каменоломня, а в 15 веке существовали камнетесные мастерские. Известно также, что некоторые детали архитектурного декора радомского приходского костела были изготовлены в шидловецких мастерских.

Только правильная расшифровка знака камнетеса, виднеющегося на стволе груецкой купели, поможет определить местонахождение груецкой мастерской. Нам известно только в какие годы она работала: об этом говорит дата на стволе груецкой купели (1482) и на чаше бодзентынской купели (1492).

Позднеготические келецкие купели отличаются своей формой от краковских. Последние в меньшей степени напоминают литургические чаши.

Каменные купели, из-за легко доступного и прочного материала, встречаются во всей Европе. Однако известные автору немецкие купели во многом отличаются от изготовленных в Малой Польше, как по форме, так и по орнаментике.

Каменные готические купели служат примером взаимовлияния различных отраслей искусства: художественного ремесла, скульптуры и архитектуры. У золотильного мастерства берет начало форма, а архитектурный декор позволяет смотреть на купели как на произведения скульптуры, тесно связанные с интерьером готического храма.

LATE GOTHIC STONE FONTS WITH FOLIATED TRUNKS DISCOVERED
IN THE KIELCE REGION

There is a considerable number of Gothic stone fonts in the churches of Little Poland. Most of them have not yet been properly examined.

The article deals with a group — chosen from among many other types that can be found in the Kielce region — of late Gothic calicular stone fonts with foliated trunks. That particular group constitutes a characteristic local variety of stone fonts from that area. The fonts which are examined and described in the article have been selected on the basis of certain similarities of shape and ornamentation. Those are the fonts which can be seen in Odechów, Radom, Wolanów, Bodzentyn, Mirzec and Wąchock. The Grójec font (in the province of Warsaw), similar to the Radom and Wolanów fonts, can also be included in this group.

It seems that the Odechów font is the earliest of them all. It was probably made between 1460 and 1470. The leaf motif on its trunk is arranged into an antithetic pattern; it was probably a prototype for the analogous or similar types of ornamentation on the other fonts.

The lower part of the original trunk piece of the Bodzentyn font was presumably also decorated with a foliate motif. A foliate motif of an almost Renaissance style pattern (acanthus leaves) can be seen on the trunk of the Wąchock font which was made in the first half of the sixteenth century.

Notable analogies in the shape and ornamentation of the examined fonts seem to suggest that all of them, with the single exception of the Odechów font, were made at the same stonemason's; the workshop was either in Radom or in Szydłowiec. More evidence would point to Szydłowiec, for example the facts that it had a local quarry and that there were several stonemasons' workshops flourishing there in the 15th century. It is also certain that some elements of the stone ornamentation in the parish church in Radom were made in the workshops of Szydłowiec.

Only a definite establishing of the place of origin of the fonts would help solve the puzzle of the stonemason's identifying mark cut in the trunk of the Grójec font. It has been much easier to determine the period in which the workshop had been active. The trunk of the Grójec font and the basin of the Bodzentyn font are marked 1482 and 1492 respectively.

Late gothic fonts from the Kielce region are different in shape from the Cracow fonts. The latter show less resemblance in shape to eucharistic chalices.

The reason why so many stone fonts were made in Europe and why so many have been preserved is because they were made of easily accessible and durable material. Among the various types known to the author the German fonts differ considerably from the Polish ones as regards both their shape and ornamentation.

Gothic stone fonts are good evidence of the way in which various provinces of the fine arts such as gold and silversmiths' craft, sculpture and architecture, were influenced by one another. The shapes of the fonts were usually suggested by the gold and silversmiths' traditional forms, and the architectonic ornamentation proves that the fonts can be considered as sculptural pieces, which are integral parts of the interior of Gothic churches.