

Alojzy Oborny

Kronika muzealna - 1969

Rocznik Muzeum Świętokrzyskiego 7, 391-434

1971

Artykuł został zdigitalizowany i opracowany do udostępnienia w internecie przez Muzeum Historii Polski w ramach prac podejmowanych na rzecz zapewnienia otwartego, powszechnego i trwałego dostępu do polskiego dorobku naukowego i kulturalnego. Artykuł jest umieszczony w kolekcji cyfrowej bazhum.muzhp.pl, gromadzącej zawartość polskich czasopism humanistycznych i społecznych.

Tekst jest udostępniony do wykorzystania w ramach dozwolonego użytku.

ALOJZY OBORNY

KRONIKA MUZEALNA — 1969

MUZEUM ŚWIĘTOKRZYSKIE W KIELCACH

Drugi rok działalności muzeum w odremontowanym zespole budynków cechowała dynamika przedsięwzięć oświatowych i wystawienniczych, a nade wszystko duża ilość imprez o charakterze ogólnopolskim. W tym ostatnim przypadku trzeba odnotować, że w stosunku do poprzednich lat był to swoisty rekord. Otwarta została kolejna i zarazem ostatnia przy obecnych możliwościach lokalowych muzeum wystawa stała. Była nią od dawna oczekiwana przez kielczan ekspozycja przyrodnicza. Wśród wystaw czasowych wydarzeniem na skalę ogólnopolską stała się ekspozycja obrazów Józefa Szermentowskiego.

ZMIANY PERSONALNE

W muzeum oraz jego oddziałach zatrudnionych było 49 osób.

Pracę rozpoczęli następujący pracownicy:

Dział naukowo-oświatowy

mgr Zofia Stobiecka — asystent muzealny

Dział administracyjny

Stefan Porada na stanowisku kierownika,

Cecylia Łaskawska — maszynistka

Pracownia konserwatorska

Honorata Makuch — praktykant konserwatorski

Oddział — Okręgowa Pracownia Konserwatorska w Szydłowcu

mgr Henryk Wołujewicz — starszy asystent konserwatorski do 31 XII 1969 r.,

Bożena Kozubek — praktykant konserwatorski

Przestali pracować:

mgr Narcyz Andronowski — dział archeologiczny

Leszek Adamczyk — dział naukowo-oświatowy

Teresa Majta — pracownia konserwatorska

Krystyna Polewska — dział administracyjny

Zofia Wesołowska — Okręgowa Pracownia Konserwatorska w Szydłowcu.

W wykazie pominięto pracowników zatrudnionych w okresie krótszym aniżeli trzy miesiące.

DZIAŁALNOŚĆ OSWIATOWA

Zgodnie z nowymi założeniami przyjętymi w pracy oświatowej i z chwilą otwarcia muzeum po remoncie wszelkie poczynania w tym zakresie opierały się o problematykę wystaw stałych i czasowych, jak też zasoby magazynowe. Wobec tego charakterystykę pracy oświatowej wypada rozpocząć od prezentacji poszczególnych wystaw.

Wystawa przyrodnicza

Zwiedzającym udostępniona została kolejna ekspozycja stała poświęcona zagadnieniom przyrody ożywionej i nieożywionej regionu świętokrzyskiego. Otwarcia wystawy dokonał w dniu 17 października mgr Henryk Smalc, kierownik Wydziału Kultury WRN w Kielcach, w obecności licznie przybyłych z całego kraju muzeologów i przyrodników. Uroczystość kielecka była częścią składową II Sympozjum Muzealnictwa Przyrodniczego, które odbywało się w Muzeum Świętokrzyskim. Większość uczestników sympozjum zgodnie potwierdzała niezwykle funkcjonalne i oszczędne rozwiązanie poszczególnych elementów stelażowych zgromadzonych na stosunkowo niedużej powierzchni 198 m².

Sprawą zasadniczą, która wiązała projektanta, było przystosowanie ekspozycji do istniejących pomieszczeń. Zastosowane rozwiązanie okazało się słuszne. Poszczególne sale otrzymały prawie jednorodny, stosunkowo płaski, przyścienny stelaż wystawowy utrzymany, podobnie

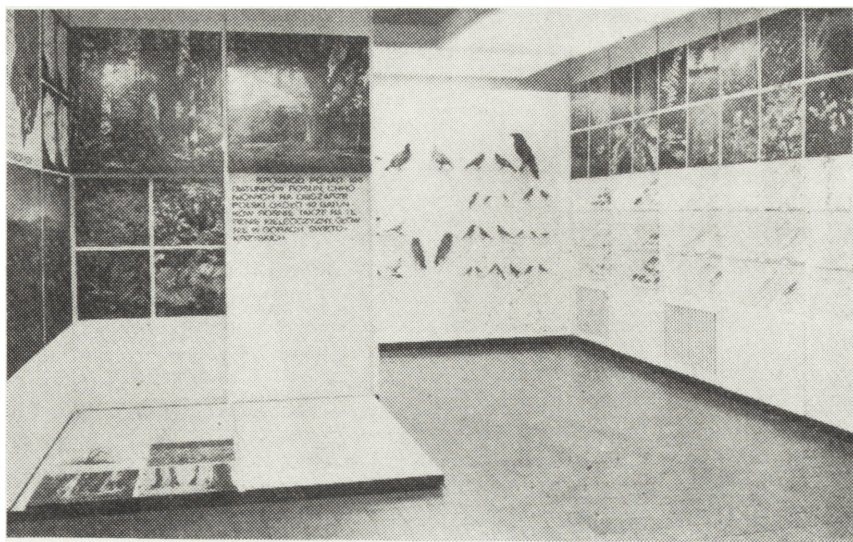
jak ściany i pozorny, nadwieszony sufit, w kolorze białym. Ożywieniem tego układu stały się śmiało wyeksponowane w uchwytach śrubowych okazy geologiczne oraz duże fotografie, które skomunikowane z określonymi eksponatami demonstrują ich środowisko naturalne.

Część pierwsza wystawy została poświęcona geologii i elementom geomorfologiczno-hydrograficznym. W ekspozycji geologicznej zaprezentowano w formie skrótowej litologię Gór Świętokrzyskich oraz rudy metali kolorowych (miedzi i ołowiu). Nie zabrakło też charakterystycznych dla regionu marmurów. Warto podkreślić udane rozwiązanie plastyczne stołu pokazowego wyłożonego różnorodnymi gatunkami marmurów. Pierwszą część wystawy zamykały zademonstrowane w obrębie problematyki geograficznej — rzeźba terenu, warunki hydrograficzne, klimatyczne i gleby.

Drugą część ekspozycji tworzą eksponaty z zakresu botaniki i zoologii regionu



Ryc. 1. Fragment stałej wystawy przyrodniczej — geologia



Ryc. 2. Fragment stałej wystawy przyrodniczej — botanika, zoologia i ochrona przyrody

świętokrzyskiego. Botanika w układzie ekologicznym pokazuje współzależność między rozwojem świata roślinnego a podłożem glebowym oraz symbiozę poszczególnych gatunków roślin. Duży nacisk położono na ochronę przyrody. Pokazano rośliny chronione oraz naniesiono na mapę stanowiska tych roślin, jak też rezerваты przyrodnicze. W części zoologicznej wyeksponowano kolejno bezkręgowce, ryby, płazy, gady, ssaki i ptaki występujące w regionie świętokrzyskim. Bogaty jest pokaz owadów. Zwrócono też uwagę na zwierzęta, które wyginęły, oraz okazy takie, jak daniel, muflon i jelenot, które od niedawna pojawiły się w regionie.

Ekspozycja przyrodnicza jest dobrą lekcją poglądową tego tematu, szczególnie przydatną dla licznie odwiedzającej muzeum młodzieży. Scenariusze wystawy opracowali mgr inż. Eugenia Fijałkowska (geologia, geografia) i dr Jerzy Ćmak (zoologia, botanika). Projekt plastyczny, nagrodzony przez Ministerstwo Kultury i Sztuki, jest dziełem mgr inż. Bratysława Wolczyńskiego. Autorem doskonałych

zdjęć jest kielecki art. fotografik — Jan Siudowski.

Wystawa obrazów Józefa Szermentowskiego

W dniu 8 września wiceminister kultury i sztuki Zygmunt Garstecki dokonał otwarcia ogólnopolskiej wystawy obrazów Józefa Szermentowskiego. W uroczystości uczestniczyli: przewodniczący Prezydium WRN w Kielcach mgr Aleksander Zarajczyk, zastępca przewodniczącego Prezydium WRN mgr Jan Wójcik, kierownik Wydziału Kultury WRN mgr Henryk Smalc, przedstawiciele stronnictw politycznych. Z całego kraju przybyło grono muzeologów i pracowników naukowych z prof. dr Juliuszem Starzyńskim — dyrektorem Instytutu Sztuki PAN na czele. Dokonując otwarcia wystawy wiceminister Z. Garstecki podkreślił zasługi organizatorów, którzy przypomnieli społeczeństwu jednego z wybitnych przedstawicieli naszego XIX-wiecznego malarstwa pejzażowego. Jego sztuka wywarła istotny wpływ



Ryc. 3. Wiceminister kultury i sztuki Zygmunt Garstecki oraz przewodniczący Prezydium WRN w Kielcach Aleksander Zarajczyk w czasie uroczystości otwarcia wystawy malarstwa J. Szermentowskiego

na dalsze kształtowanie się tego gatunku.

Wystawa kielecka była pierwszą na taką skalę ogólnopolską ekspozycją, w której zgromadzono niemal wszystkie dostępne w kraju dzieła artysty. W rezultacie wystawiono łącznie 86 obrazów olejnych i akwarel. Warto nadmienić, że Muzeum Świętokrzyskie już w 1951 r. zorganizowało pierwszą skromną wystawę obrazów tego malarza. Prezentowana wystawa zajmowała 3 sale galerii malarstwa, z czego jedna poświęcona była akwarelom. Tak duży zestaw obrazów Szermentowskiego pozwolił na dokonanie pełniejszej ich oceny, jak też przewartościowanie i zrewidowanie wielu, nieraz mylnych, poglądów na jego sztukę. Dużym odkryciem stały się licznie wyeksponowane akwarele, uderzające znakomitą opanowaniem tej techniki malarzkiej, jak też żywymi, intensywnymi, kształtowanymi pod wpływem światła słonecznego kolorami. Jedną z najlepszych akwarel pokazanych na wystawie był *Park* (1865). Ponadto na wzmiankę zasługują jeszcze m. in. *Dęby nad wodą* (1861), *Pejzaż górski* (1862), *Widok z Pirenejów* (1861), *Gaj* (ok. 1865), *Krajobraz z chatą* (1868).

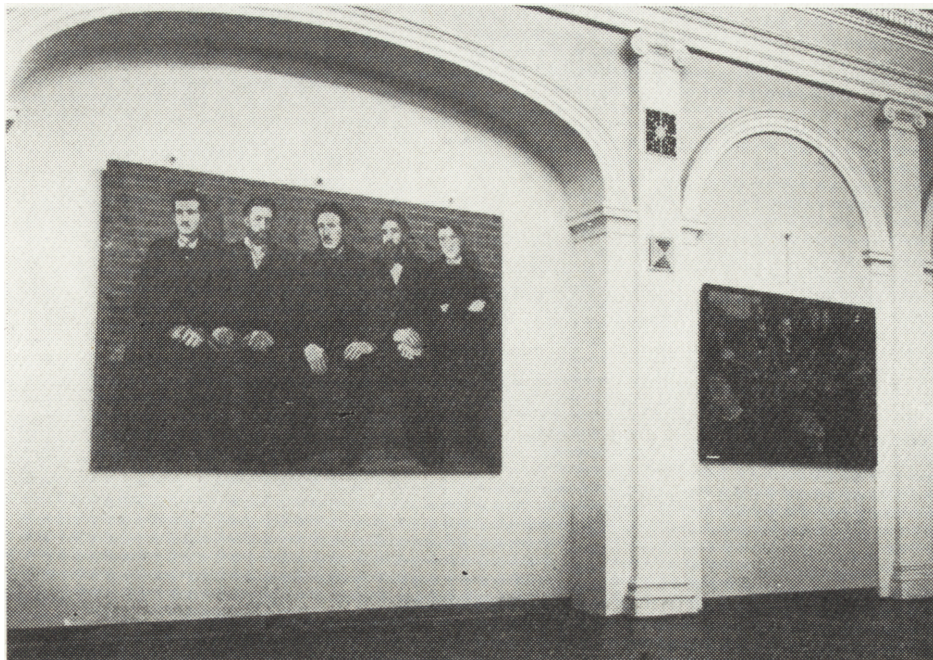
Wśród zespołu obrazów olejnych,

gdzie również wprowadzono podział na okres polski i paryski, obok powszechnie znanych i wielokrotnie publikowanych dzieł zwracały uwagę swymi walorami kolorystycznymi, pozostającymi pod przemożnym reżyserującym wpływem światła słonecznego, płótna do niedawna mniej znane: *Widok Kępy Puławskiej* (1872) i *Droga do wsi* (1872).

Poza sporą grupą dzieł pochodzących od osób prywatnych, znalazły się obrazy wypożyczone przez Muzea Narodowe w Warszawie, Krakowie i Poznaniu, Państwowe Zbiory Sztuki na Wawelu, Muzeum Górnośląskie w Bytomiu, Muzeum L. Wyczółkowskiego w Bydgoszczy, Muzeum Okręgowe w Toruniu, Muzeum Śląskie we Wrocławiu i Muzeum Pomorza Zachodniego w Szczecinie. Organizatorem wystawy według scenariusza mgr Barbary Modrzejewskiej był dział sztuki. W dziejach kieleckiego muzeum była to pierwsza na taką skalę monograficzna ekspozycja jednego artysty.

Wystawa spotkała się z olbrzymim zainteresowaniem nie tylko w Kielecczyźnie, ale również w całym kraju. Imprezy jej towarzyszące, jak spotkanie z wnukiem malarza — pisarzem Eugeniuszem Szermentowskim, czy odczyt na temat twórczości artysty wygłoszony przez mgr B. Modrzejewską, cieszyły się tak wielkim powodzeniem, że stosunkowo duże sale wystawowe z trudem mieściły uczestników. Sesja naukowa poświęcona dziełom artysty, katalog wystawy oraz plakat zaprezentowane zostaną w innym miejscu *Kroniki*.

Warto nadmienić, że dla lepszego zobrazowania zagadnień malarstwa polskiego w czasach współczesnych Szermentowskiemu dział sztuki zorganizował na marginesie dużej wystawy niewielki pokaz obrazów pochodzących ze zbiorów Muzeum Świętokrzyskiego i Muzeum Regionalnego w Radomiu. Tytuł pokazu *Polskie malarstwo krajobrazowo-rodzajowe współczesne J. Szermentowskimi* wyjaśnia całkowicie jego zakres tematyczny. Pokazano m. in. *Krajobraz wiejski* J. F. Piwarskiego, *Powrót z pola*



Ryc. 4. Fragment wystawy *Tematyka rewolucyjna w malarstwie polskim*. Z lewej *Proletariaczczy F. S. Kowarskiego*

i *Krajobraz letni* F. Kostrzewskiego oraz *Kościółek wiejski* i *Potok górski* W. Maleckiego. Ten aneks wystawowy pozwalał zwiedzającym, a szczególnie uczestnikom lekcji szkolnych, na pełniejsze zrozumienie kręgów artystycznych i podstaw, z których wyrastała sztuka J. Szermentowskiego.

Tematyka rewolucyjna w malarstwie polskim

Z okazji obchodów 25-lecia PRL w dniach od 15 maja do 15 sierpnia w dużej sali galerii malarstwa czynna była kolejna wystawa problemowa. Znalazło się na niej 20 dzieł wybitnych malarzy polskich XX wieku, które obrazowały walkę polskiego proletariatu o wyzwolenie narodowe i społeczne. Oddzielna grupa płócien poświęcona była budowie zrębów socjalistycznego państwa. Wśród obrazów wypożyczonych przez KC PZPR, Muzeum Narodowe w Warszawie, Mu-

zeum Historii Polskiego Ruchu Rewolucyjnego w Warszawie i Akademię Sztuk Pięknych w Warszawie warto wymienić powszechnie znane i klasyczne pozycje: *Strajk* St. Lentza, *Proletariaczczy F. S. Kowarskiego*, *Manifest* i *Patrz, wspaniała manifestacja* W. Weissa oraz *ZMP* E. Eibischa. Wystawa była kolejnym, czternastym ogniwem cyklu wystawowego *Z dziejów malarstwa polskiego*. Organizatorem ekspozycji i autorem scenariusza był dział naukowo-oświatowy.

Obrazy Stanisława Wyspiańskiego

Trzynasta wystawa cyklu *Z dziejów malarstwa polskiego* w związku z setną rocznicą urodzin St. Wyspiańskiego prezentowała obrazy tego artysty. Ekspozycja nie miała charakteru monograficznego, przyświecały jej tylko cele oświatowe. Pomyślana bowiem została jako praktyczne uzupełnienie lekcji szkolnych prowadzonych przez muzeum. Ponieważ w tym okresie większość szkół miała

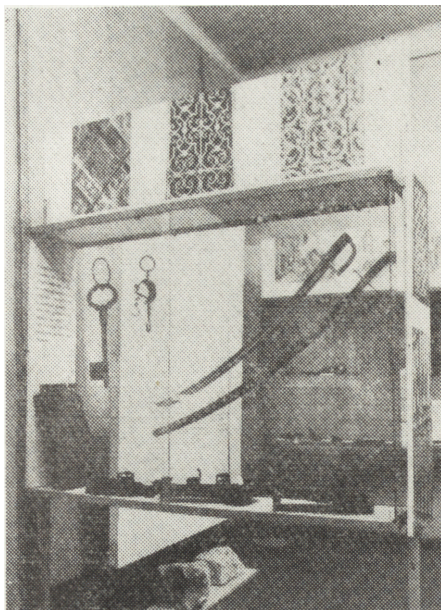
w programie nauczania lekcje poświęcone Wyspiańskiemu, dział naukowo-oświatowy zorganizował niewielki pokaz złożony z obrazów Muzeum Świętokrzyskiego (5), Muzeum Narodowego w Warszawie (1 obraz oraz studia rysunkowe), Muzeum Narodowego w Krakowie (1) i Muzeum Regionalnego w Radomiu (1). Pewnego rodzaju przeżyciem dla zwiedzających był pierwszy od dłuższego okresu czasu pokaz *Skarbów Sezamu*, jednego z pierwszych obrazów secesyjnych Wyspiańskiego (uchodził za zaginiony). Miarą powodzenia pokazu był fakt, że kilkakrotnie przedłużano jego czas trwania (od 5 lutego do 8 września).

Z dziejów rzemiosła w Kielecczyźnie

W powiązaniu z konferencją naukową poświęconą historii rzemiosła kieleckiego, dział historyczny w oparciu o scenariusz mgr Tadeusza Maszczyńskiego zorganizował w sali wystawowej zespołu oświatowego (nazwa umowna) ekspozycję poświęconą tematowi obrad. Wystawa oprócz zabytków prezentowała początki oraz rozwój wytwórczości rzemieślniczej. Do szczególnie cennych materiałów, które pokazano, zaliczyć trzeba mapy ośrodków garncarskich, warsztatów kamieniarskich oraz zakładów kuźniczych, czyli tych rodzajów wytwórczości, z których niegdyś ziemia kielecka najbardziej słynęła.

Pokaz zabytków dzielił się na dwie odrębne kategorie. Pierwszą stanowiły produkty warsztatów rzemieślniczych, drugą eksponaty związane z organizacją i działalnością poszczególnych cechów.

Przegląd produkcji rzemieślniczej rozpoczynały wyroby garncarskie. Uwagę zwracały wczesnośredniowieczne naczynia z gmerkami na dnach. Zaprezentowano też wybrane egzemplarze kafli garnkowych z Siekluk oraz gotyckie i renesansowe bogato zdobione kafle z zamków w Bodzentynie, Pińczowie i w Szydłowcu, których kolekcje należą do najbogatszych w Polsce. Pokazano stosunkowo szeroki zestaw wyrobów kowalskich, dając przegląd od średniowiecz-



Ryc. 5. Fragment wystawy *Dokumenty cechowe i zabytki rzemiosła w Kielecczyźnie*

nych mieczy i elementów uzbrojenia aż po średniowieczne i nowożytnie narzędzia służące ludziom w ich codziennym życiu. W grupie wyrobów nowożytnych wyróżniały się potężne, ciekawie skonstruowane zamki, jak też kunsztownie zdobione okucia drzwiowe, świadczące wymownie o wysokim artyzmie wytwórców. Tę grupę wyrobów uzupełniały przykłady XVII- i XVIII-wiecznych szabl. Wprawna ręka dawnych mistrzów widać było nawet na stosunkowo mało efektownych wyrobach szewskich i kaletniczych. Część pierwszą wystawy zamykały potajemnie produkowane elementy uzbrojenia, które wykonywano dla walczących oddziałów partyzanckich. Pokazano m. in. urządzenie do produkcji sprężyn zabezpieczających zapalniki granatów, wykonane przez placówkę partyzancką wydziału narzędziowego huty w Ostrowcu Świętokrzyskim.

Drugą część wystawy otwierały unikalne XVI- i XVII-wieczne dokumenty

cechowe. Były wśród nich przywileje Władysława IV z 1638 r. dla cechu szewców w Lelowie oraz cechów w Szczekocinach z roku 1630. Interesująco prezentowały się też księgi cechowe, dokumenty wyzwolin czeladników oraz misternie zamknięte skrzynie, w których cechy przechowywały swe dokumenty, kasę i pieczęcie. Całości dopełniały pieczęcie, sztandary oraz tzw. obesłania cechowe, czyli różnorodne znaki rozpoznawcze, służące sprawnemu zwoływaniu zebrań. Poza wymienionymi wystawami do końca kwietnia eksponowana była otwarta jeszcze w roku 1968 wystawa *Tradycje historyczne i rewolucyjne PZPR w 50-lecie powstania KPP*.

Zgodnie z założeniami przyjętymi w roku oświatowym 1967/68 główny nacisk w pracy oświatowej położony został na lekcje specjalistyczne dla młodzieży szkolnej, prowadzone w oparciu o poszczególne wystawy stałe i czasowe. Że ta forma upowszechnienia zdała egzamin

i spotkała się z życzliwym przyjęciem środowiska, świadczyć może liczba 311 zrealizowanych lekcji szkolnych. Ponieważ w salach muzeum gościło wyjątkowo dużo atrakcyjnych wystaw czasowych, tylko 9 tematów lekcyjnych zrealizowano w oparciu o wystawy stałe; pozostałe związane były z ekspozycjami czasowymi: *Tradycje historyczne i rewolucyjne PZPR* — 159 lekcji, *Obrazy Józefa Szermentowskiego* — 112 lekcji, *Stanisław Wyspiański* — 31 lekcji. Ten program, jak też obsługa wzrastającego ruchu turystycznego bez reszty pochłonęły czas pracowników naukowych poświęcony pracy oświatowej na terenie muzeum.

Bardzo popularne, cotygodniowe imprezy środowowe prowadzono nadal według uprzednio opracowanego urozmaiconego programu. Ponieważ wzorem ubiegłych lat były to na przemian wykłady związane z określonymi wystawami, problemowe seanse filmowe i koncerty przy świecach, nie zachodzi na tym miejscu potrze-



Ryc. 6. „Koncert przy świecach” w wykonaniu zespołu Collegium Musicum przy Państwowej Filharmonii im. O. Kolberga w Kielcach

ba dokonywania dokładniejszej ich analizy.

Trudno jednak oprzeć się pokusie, by nie zwrócić uwagi na koncerty przy świecach, które wspólnie z założonym w 1969 r. Świętokrzyskim Towarzystwem Muzycznym organizowane były w dużej sali galerii malarstwa. Zjawisko renesansu muzyki kameralnej i dawnej, przeniesionej z sal koncertowych do wnętr zabytkowych i sal muzealnych, które obserwujemy w całej Polsce, zawiadnęło również publicznością kielecką. Dlatego też mieszcząca 250 osób sala galerii malarstwa była zawsze wypełniona do ostat-

niego miejsca. Wykonawcą wszystkich koncertów był zespół Collegium Musicum przy Świętokrzyskim Towarzystwie Muzycznym. W programie koncertu w dniu 8 października znalazły się utwory Józefa Haydna (*Miniatury, Serenada z Kwartetu F-dur* op. 3, nr 5, *Kwartet smyczkowy G-dur*, op. 54, nr 1) i W. A. Mozarta (*Kwartet Es-dur* K. V. nr 428 i *Serenada C-dur* K. V. nr 525). Na program koncertu w dniu 26 listopada złożyły się wyłącznie utwory J. F. Haendla (*Koncert B-dur* na harfę, *Sonata A-dur* nr 5 na skrzypce, *Concerto grosso d-moll* nr 10 i *Largo* z opery *Kserkses*).

ZESTAWIENIE CYFROWE IMPREZ OŚWIATOWYCH, KTÓRE ODBYŁY SIĘ NA TERENIE MUZEUM

Rodzaj imprezy	Liczba imprez	Frekwencja
Wystawy stałe	4	31 917
Wystawy czasowe	6	
Wykłady	10	560
Seanse filmowe	18	1 280
Koncerty	3	750
Lekcje szkolne	311	10 163
	R a z e m :	44 670

TERENOWA DZIAŁALNOŚĆ OŚWIATOWA

Podobnie jak w latach poprzednich, formami terenowej działalności upowszechnieniowej były wystawy objazdowe i oświatowe oraz towarzyszące im wykłady i seanse filmowe. Współpracowano z ośrodkami, z którymi nawiązano kontakt już w latach poprzednich. Dalsze rozszerzanie tej sieci jest na razie niemożliwe, gdyż nie zwiększa się stan liczbowy pracowników oświatowych i naukowych. Niestety, wypadnie powrócić do krytycznych uwag *Kroniki 1967*, gdzie wspomniano o trudnościach lokalowych, z jakimi spotyka się muzeum przy organizowaniu wystaw. W ślad za tym dodać trzeba fakt jeszcze bardziej niepokojący, jakim jest brak stałego i właściwego nadzoru ekspozycji w domach kultury i klubach. W tej sytuacji tylko w wyjątkowych wypadkach wystawy składały się

z oryginalnych eksponatów, główny zaś nacisk położono na pokazy oświatowe. W tym ostatnim przypadku starano się w sposób popularny i dydaktyczny prezentować określone zagadnienia.

Nie bez znaczenia były oprawy graficzne ekspozycji tak pomyślane, by przyciągały zwiedzających i ułatwiały percepcję poszczególnych problemów. W realizacji i eksploatacji wystaw muzeum tradycyjnie współpracowało z Oddziałem Kieleckim Stowarzyszenia Historyków Sztuki oraz Towarzystwem Przyjaciół Sztuk Pięknych w Kielcach.

Walorami plastycznymi wyróżniała się szczególnie wystawa oświatowa przygotowana przez dział historii według scenariusza mgr T. Maszczyńskiego, zatytułowana *Ideologia arian i zabytki architektury ariańskiej w Kielecczyźnie*, której otwarcie nastąpiło 18 października



Ryc. 7. Fragment wystawy *Arianie, ich ideologia i zabytki architektury ariańskiej w Kielecczyźnie* — w Sali Rycerskiej pałacu kieleckiego

w zamku kieleckim podczas uroczystości związanych z 400-leciem powstania Rakowa i działalnością arian w Kielecczyźnie.

Wystawa składała się z 35 interesujących skomponowanych plansz, w których przedstawiono historię braci polskich i ich rolę w kształtowaniu polskiej myśli humanistycznej okresu Odrodzenia. Sporo uwagi poświęcono radykalizmowi społecznemu arian, stanowiącemu ostry protest przeciw wyzyskowi feudalnemu. Ekspozycja dokumentowała wkład arian w rozwój nauk, z których później wyrosła w Europie ideologia wieku Oświecenia. Osobnym rozdziałem pokazu były zdjęcia zabytków architektury ariańskiej, uznanych dzisiaj za ważne pomniki naszej kultury narodowej.

Działy: archeologii i historii, przygotowały scenariusze i czuwały nad stroną merytoryczną powstającego na terenie Skarżyska-Kamiennej Muzeum Społecznego. W oparciu o zabytki dotyczące historii miasta, zgromadzone w ciągu lat przez społecznych organizatorów placówki, przygotowano dwie ekspozycje stałe: archeologiczną i historyczną. Szczególną uwagę zwrócono na najnowsze dzieje miasta, ważnego ośrodka przemysłowego Kielecczyzny, a w okresie okupacji silnego punktu oporu w walce z okupantem. Dzięki tej społecznej inicjatywie można było zwiedzającym udostępnić wiele wartościowych historycznie i artystycznie eksponatów. Inicjatywa Skarżyska-Kamiennej chlubnie świadczy o tradycjach zbieractwa w Kielecczyźnie i jest dobrym

przykładem organizowania placówek muzealnych bez pomocy dotacji państwowych.

Wychodząc naprzeciw inicjatywie społecznej w Zębcu k/Starachowic dział historii zorganizował „salę historii”. W ekspozycji uwzględniono fakty związane z ruchem oporu i działalnością partyzancką na terenie powiatu iłżeckiego w okresie okupacji. Już około r. 1940 powstawały na tym terenie lewicowe organizacje konspiracyjne. Ekspozycja uzupełniana jest dokumentacją bieżących wydarzeń.

Uchwały plenum Komitetu Wojewódzkiego PZPR z grudnia 1968 r. nałożyły na muzeum m. in. poważne obowiązki w zakresie rozwinięcia ściślejszej współpracy ze środowiskami robotniczymi poszczególnych zakładów pracy. Przystępując do realizacji zadań, które zmierzają do pozyskania nowego odbiorcy, rozwinięto na terenie większych zakładów pracy w porozumieniu z komórkami socjologicznymi szeroką propagandę muzealną. Na terenie Kieleckich Zakładów Wyrobów Metalowych pojawiły się atrakcyjne gabloty reklamowe, a w gazecie zakładowej artykuły informacyjne o wystawach muzealnych. Przygotowania zmierzają do ściągnięcia w określone niedziele grup robotników, dla których wygłoszone zostaną specjalne pogadanki na poszczególnych wystawach, uzupełnione filmami i przeźrocami.

Jedną z form kontaktu z załogami są muzea przyzakładowe. Na terenie Kieleckich Zakładów Wyrobów Metalowych (dawnej Huty Ludwików) zaczątkiem takiego muzeum stała się przygotowana przez dział historii według scenariusza mgr T. Maszczyńskiego wystawa *50-lecie powstania Huty Ludwików*. Wystawa kreśli historię zakładów począwszy od roku 1919, kiedy uruchomiono Fabrykę Odlewów „Ludwików”. Wiele miejsca poświęcono poszczególnym wyrobom rozwijającym się zakładów, nie zapominając oczywiście o słynnych szablach ludwikowskich, poszukiwanych dzisiaj przez działy

historyczne wszystkich muzeów polskich. Osobnym rozdziałem jest historia walk robotników tego zakładu. Komórka partii komunistycznej powstała w fabryce już w 1920 roku. Wystawa prezentuje dzieje walki klasowej oraz historię strajków ekonomicznych i politycznych. Uwypuklone zostały przejawy ruchu oporu w okresie okupacji oraz tajna produkcja broni dla potrzeb ruchu partyzanckiego.

Wspomniana uprzednio uchwała plenum KW PZPR w Kielcach kładła duży nacisk, na rozwój Izb Pamiątek. Jednym z przejawów działalności na tym odcinku jest powstanie Muzeum Społecznego w Skarżysku-Kamiennej. Oprócz tego na terenie aktywnego ośrodka miejskiego w Szczekocinach zorganizowano Regionalną Izbę Pamiątek o tematyce archeologicznej, opartą o sprzęt milenialnej wystawy działu archeologii.

Na zakończenie przytaczam wykaz wystaw oświatowych i objazdowych zorganizowanych przez muzeum.

WYSTAWY OŚWIATOWE

1. *Arianie, ich ideologia, zabytki architektury ariańskiej na terenie Kielecczynny*:
Kielce — Zamek;
Szkoła w Rakowie;
Izba Pamiątek w Stępcicach.
2. *Szlakiem Lenina* — reprodukcje obrazów W. Zakrzewskiego: Izba Pamiątek w Szczekocinach;
Kluby „Ruchu” w powiecie kieleckim.
3. *Początki Państwa Polskiego, część II*: Zakładowy Dom Kultury w Pionkach; Miejski Dom Kultury w Szczekocinach;
Powiatowy Dom Kultury w Włoszczowej;
Zakładowy Dom Kultury w Koniecpolu.
4. *Kultura gotyku w Polsce*: Zakładowy Dom Kultury w Koniecpolu;
Powiatowy Dom Kultury we Włoszczowej.

5. *Jan Matejko — życie i twórczość*:
Miejski Dom Kultury w Szczekoci-
nach;
Zakładowy Dom Kultury w Pionkach.
6. *Warszawa w malarstwie F. Piwar-
skiego*:
Powiatowy Ośrodek Maszynowy
w Mieronicach.

Wystawy wymienione w pozycjach od 3 do 5 organizowane były wspólnie z kieleckim oddziałem Stowarzyszenia Historyków Sztuki, a wystawa w pozycji 6 wespół z Towarzystwem Przyjaciół Sztuk Pięknych w Kielcach.

WYSTAWY OBJAZDOWE

1. *Portret sarmacki ze zbiorów Muzeum Świętokrzyskiego*:
Klub Międzynarodowej Prasy i Książki w Starachowicach.
2. *Szlakiem Lenina — obrazy Włodzimierza Zakrzewskiego*:

- Klub Międzynarodowej Prasy i Książki w Starachowicach;
Powiatowy Dom Kultury we Włoszczowej;
Zakładowy Dom Kultury w Pionkach.
3. *Obrazy Jadwigi Jackowskiej* (wespół z TPSP w Kielcach):
Państwowy Ośrodek Maszynowy w Seceminie.
4. *Malarstwo polskie w okresie 25-lecia ze zbiorów Muzeum Świętokrzyskiego*:
Muzeum Regionalne w Radomiu.
5. *Polskie malarstwo portretowe ze zbiorów Muzeum Świętokrzyskiego*:
Muzeum Regionalne w Ostrowcu Świętokrzyskim.

W roku 1969 w różnych formach pracy oświatowej w muzeum i na terenie województwa kieleckiego uczestniczyło 128 782 osoby. Zestaw przeźroczy działu naukowo-oświatowego powiększył się o 110 pozycji i obecny stan posiadania zamyka się cyfrą 3387 przeźroczy.

TERENOWA DZIAŁALNOŚĆ OŚWIATOWA W CYFRACH

Rodzaj imprezy	Liczba imprez	Frekwencja
Wystawy oświatowe	6	41 115
Wystawy objazdowe	5	33 250
Wykłady i odczyty	114 (75 tematów)	5 267
Seanse filmowe	17 (40 filmów)	1 480
	Ł ą c z n i e	84 112

PRACE NAUKOWO-BADAWCZE i WEWNĘTRZNE DZIAŁÓW

DZIAŁ ARCHEOLOGII

Podobnie jak w latach ubiegłych terenowe prace badawcze skupiły się na akcji ratowniczej oraz badaniach stacjonarnych i penetracyjnych.

Badania stacjonarne:

1. Okalina (pow. opatowski) — cmentarzysko wczesnolateńskiej kultury grobów kloszowych.
2. Szydłowiec (miasto powiatowe) — badania dotyczące średniowiecznej historii miasta, które dostarczyły cennych

materiałów, wymienionych przy prezentacji nowych nabytków.

3. Łągów (pow. opatowski) — udział w badaniach architektoniczno-archeologicznych dotyczących obiektów średniowiecznych. Badania te przeprowadzono wspólnie z Zakładem Badań nad Polskim Średniowieczem UW i PW.
4. Bodzentyn (pow. kielecki) — dalsze badania tamtejszego zamku, w trakcie których uzyskano dużą ilość bogato ornamentowanych kafli średniowiecznych. Badania przeprowadzono wspólnie z Wojewódzkim Konserwatorem Zabytków w Kielcach.

5. Szczekociny (pow. włoszczowski) — przebadano małe nizinne grodzisko z okresu XIII—XIV w., uzyskując między innymi rzadkie okazy ówczesnych narzędzi żelaznych. Prace przeprowadzono na zlecenie Wojewódzkiego Konserwatora Zabytków w Kielcach.

Badania ratownicze i stacjonarne:

1. Żerniki (pow. opatowski) — zabezpieczono cenne relikty pochodzące z produkcji średniowiecznej pracowni garncarskiej.
2. Marzęcin (pow. pińczowski) — podobnie jak w Żernikach zabezpieczono relikty średniowiecznej (prawdopodobnie XV-wiecznej) pracowni garncarskiej (ceramika, piec garncarski).
3. Filipowice (pow. Kazimierza Wielka) — penetracja miejsca, w którym został znaleziony bogaty XVII-wieczny skarb monet, znajdujący się w zbiorach działu.
4. Iłża (pow. starachowicki) — przeprowadzono badania powierzchniowe w celu określenia zasięgu osadnictwa średniowiecznego w rejonie tamtejszego zamku.
5. Rembów (pow. opatowski) — podobnie jak w Iłży przeprowadzono badania poszukiwawcze, lokalizując rejon osadnictwa wczesnośredniowiecznego w okolicach ruin zamku.
6. Opatkowice (pow. jędrzejowski) — dokonano prac zabezpieczających przy silnie zniszczonym cmentarzysku ciałopalnym kultury lużyckiej.
7. Korytnica (pow. jędrzejowski) — przeprowadzono prace inwentaryzacyjno-ratownicze przy niszczonej w trakcie prac budowlanych wczesnośredniowiecznym stanowisku osadniczym.
8. Grabków (pow. starachowicki) — zabezpieczono nowożytnie znalezisko stanowiące istotny przyczynek do nowożytnej produkcji garncarskiej.
9. Nowy Staw (pow. opatowski) — zrealizowano badania powierzchniowe na

obszarze nowo odkrytej osady wczesnośredniowiecznej.

Zinventaryzowano 1580 pozycji opracowując 1650 kart katalogu naukowego zbiorów. W ramach zinventaryzowanych pozycji mieszczą się całkowicie zbiory otrzymane w darze od ks. Skurczyńskiego. Zinventaryzowano 286 przeźroczy o tematyce archeologicznej. Usystematyzowano magazyny działu w Kielcach i Ostrowcu Świętokrzyskim. Wylepiono 105 naczyń oraz kafli, a w szeregu egzemplarzy braki uzupełniono gipsem. W ramach prac zleconych zostały zakonserwowane w Krakowie zabytki żelazne pochodzące z Korytnicy (okres rzymski) i Szczekocin (wczesne średniowiecze i średniowiecze).

DZIAŁ SZTUKI

Podstawowym zadaniem naukowym i wystawienniczym było przygotowanie scenariusza i organizacja wystawy Józefa Szermentowskiego. Do znajdującego się w druku *Katalogu malarstwa polskiego w zbiorach Muzeum Świętokrzyskiego* opracowany został słownik terminologiczny z zakresu malarstwa.

Przygotowany został do opublikowania w „Roczniku Muzeum Świętokrzyskiego” artykuł na temat obrazów malarstwa polskiego zakupionych do zbiorów muzeum w 1969 r.

Dla przygotowywanego przez WFO w Łodzi filmu oświatowego o Józefie Szermentowskim opracowane zostały materiały do scenariusza. Dział sztuki sprawował nadzór konsultacyjny przy realizacji filmu. Pracownicy Konserwacji Zabytków w Krakowie wykonały konserwację dwóch komód późnorenansowych.

Szereg obrazów z Galerii Malarstwa Polskiego eksponowanych było na wystawach zagranicznych: Antoni Misiowski *Portret Aleksandra Jabłonowskiego z roku 1740* — Wystawa w Paryżu *Tysiąc lat sztuki polskiej*; Felicjan Szczęsny Kowarski *Paganini z roku 1921* — Wystawa w Bordeaux *Tematyka muzyczna w ma-*

larstwie europejskim; Jacek Malczewski *Pastuszek z chimera* z roku 1904 — Wystawa obrazów Jacka Malczewskiego w ramach X Biennale w Sao Paolo; Portrety nieznanymi autorów: *Piotra Myszkowskiego* z końca XVII w., *Bąkowskiego* z połowy XVIII w., *Jana Wielopolskiego* z końca XVII w., *Damy z czasów saskich* z połowy XVIII w., *Szlachcica w zbroi* z połowy XVIII w., *Stefana Korczaka hr. Komorowskiego* z połowy XVIII w., oraz dwa portrety pędzla Antoniego Misiowskiego: *Franciszka Wielopolskiego* z roku 1739 i *Aleksandra Jabłonowskiego* z 1740 r. — Wystawa w Londynie *Tysiąc lat sztuki w Polsce*.

Zinventaryzowano 45 nowo zakupionych obiektów, a 1200 pozycji opracowano na kartach katalogu naukowego.

DZIAŁ HISTORII

Praca naukowo-badawcza działu koncentrowała się głównie na opracowywaniu scenariuszy i organizacji wystaw, które opisano w rozdziale poświęconym pracy oświatowej.

W okresie wakacyjnym przy udziale 3 studentów zbierano informacje do opracowania najważniejszych wydarzeń w Kielcach w okresie 25-lecia PRL. Zebrane w formie kartoteki materiały wykorzystane zostaną m. in. w części scenariusza przyszłej stałej wystawy poświęconej historii Kielc (ekspozycja w pałacu).

Zinventaryzowano ogółem 97 obiektów, a 253 opracowano na kartach katalogu naukowego.

DZIAŁ ETNOGRAFII

Planowane na rok 1969 stacjonarne badania na terenie dawnej Puszczy Kozienickiej zostały przełożone z powodu przeciążenia pracowników pracami dokumentacyjnymi.

Kontynuowane natomiast były rozpoczęte w 1968 roku badania penetracyjne nad budownictwem ludowym, którymi kierował prof. dr Roman Reinfuss. Poza

czteruosobowym zespołem pracowników Muzeum Świętokrzyskiego w badaniach uczestniczyło dwóch studentów Politechniki Krakowskiej oraz studentka etnografii Uniwersytetu Jagiellońskiego w Krakowie. Terenem penetracji były powiaty: kielecki, konecki, włoszczowski, jędrzejowski, pińczowski, kazimierski. Uzyskano materiały z 51 wsi dla 234 obiektów. Dokumentacja fotograficzna obejmuje ok. 500 zdjęć. Wstępne wyniki badań pozwoliły na postawienie hipotezy roboczej, że prawdopodobnie na terenie środkowej Kieleccyzny nastąpiło przekształcenie się chałupy wąskofrontowej w szerokofrontową. W czasie penetracji dla wytypowanych 24 chałup wykonana została skrócona inwentaryzacja.

W czasie badań indywidualnych poświęconych budownictwu ludowemu w powiecie kieleckim uzyskano dane do 50 obiektów (historia chałupy, plan sytuacyjny zagrody).

Oprócz tego realizowane były penetracje związane z gromadzeniem następujących zbiorów z terenu powiatu kieleckiego:

- ubiór, głównie raporty tkanin (zapasek) z lat 1920—1969;
- warsztat i narzędzia związane z obróbką włókna lnianego i wełnianego oraz tkactwem;
- narzędzia rolnicze;
- zdobnictwo wnętrza;
- pożywienie.

Ponieważ Muzeum Świętokrzyskie nie posiada pracowni konserwatorskiej dla potrzeb działu etnograficznego, zlecono podobnie jak w latach poprzednich prace konserwatorskie Spółdzielni Pracy Artystów Plastyków „Plastyka”. Poddano konserwacji 25 obiektów z zakresu tkactwa i ubioru oraz 16 obiektów meblarstwa, wyrobów z drewna i rzeźb. Do „Zeszytów Świętokrzyskich” opracowano artykuł poświęcony rzeźbom Adama Zagadły.

Zinventaryzowano 489 pozycji, a na kartach katalogu naukowego opracowano 1952 eksponaty. Zlecono wykonanie

dokumentacji rysunkowej do kart katalogowych 350 obiektów etnograficznych.

DZIAŁ PRZYRODY

Zrealizowane zostało poważne zadanie, jakim było zorganizowanie stałej wystawy przyrodniczej. Prace merytoryczne i organizacyjne związane z tym absorbowwały poważnie dział. Niemniej przeprowadzone zostały uprzednio zaplanowane badania terenowe. Jeden kierunek badań zmierzał do ustalenia pochodzenia geologicznego glin garncarskich województwa kieleckiego, drugi związany był z serią badań ustalających pochodzenie kamieni budowlanych w zamkach Kieleccyzny. W ramach pierwszego kierunku badane były gliny rejonu Małogoszczy i Chałupek Zbrzańskich. Przeprowadzono wykopy geologiczne, kartowanie powierzchniowe, jak też opracowano mapę geologiczną dla Małogoszczy. Próby glin garncarskich przekazane zostały do badań technologicznych i chemicznych. Drugi kierunek badań ustalił pochodzenie kamieni budowlanych zamku Krzyżtopór w Ujeździe.

We własnym zakresie wykonana została konserwacja zbiorów entomologicznych Isaaka i Gatnera oraz eksponatów przeznaczonych do ekspozycji stałej.

Zinventaryzowano 239 nowych nabytków oraz opracowano 880 kart katalogu naukowego.

Dział przyrody pierwszy w Muzeum Świętokrzyskim zakończył inwentaryzację i katalogowanie zbiorów.

BIBLIOTEKA NAUKOWA

Ukończona została bibliografia historii sztuki województwa kieleckiego od połowy XIX wieku do roku 1965. Prace trwały od roku 1967.

Autorem opracowania jest kierownik biblioteki, Czesław Erber. W rezultacie spis obejmuje 805 pozycji bibliograficznych. Opracowanie posiada objętość 3,6 arkusza autorskiego. Bibliografia sporządzona jest w układzie rzeczowym. Zebrane opisy uszeregowano dwójako:

w opracowaniach ogólnych według układu alfabetycznego, zaś w opracowaniach szczegółowych według układu topograficznego i osobowego. W przypadku istnienia kilku opisów dotyczących jednego tematu szeregowano je następnie w układzie alfabetycznym. Bibliografię zredagowano w ten sposób, by korzystający mógł bez potrzeby posługiwania się indeksami znaleźć w interesującym go dziele skupione wokół danego zagadnienia opisy. Całość zamykają: indeks autorów i osób oraz indeks geograficzny. Maszynopis bibliografii znajduje się w bibliotece muzeum.

Zbierano materiały dotyczące drukarstwa kieleckiego w latach 1818—1853 oraz historii papiernictwa świętokrzyskiego tego okresu. Praca przygotowywana jest pod kierunkiem prof. dra Bronisława Kocowskiego z Uniwersytetu Wrocławskiego. Monografia opublikowana zostanie na łamach „Rocznika Muzeum Świętokrzyskiego”, a materiały ponadto wykorzystane w wystawie najstarszego drukarstwa kieleckiego.

W ramach prac wewnętrznych zinventaryzowano 1025 woluminów i skatalogowano 1527 pozycji. Wypożyczono 843 woluminy wydawnictw zwartych i 89 roczników czasopism. Z innych bibliotek wypożyczono 29 woluminów, natomiast wysłano 7 książek. W ramach udzielonych informacji odpowiedziano na 59 kwerend, głównie z zakresu historii sztuki i historii regionu.

WYDAWNICTWA

Z przyczyn od muzeum niezależnych nie ukazał się kolejny VI tom rocznika. Na skromny dorobek wydawniczy wpłynęło przedłużające się opracowywanie przez autorów tomów problemowych, jak też katalogów i przewodników.

Najważniejszą pozycją wydawniczą był *Katalog wystawy Józefa Szymontowskiego* (Wydawnictwa Artystyczne i Filmowe w Warszawie, ark. wyd. 7, nakład 1000 + 217 egzemplarzy). Katalog składa się z krótkiego wprowadzenia

napisanego przez dyrektora Muzeum Świętokrzyskiego, wstępu omawiającego twórczość artysty i biografii przygotowanych przez autorkę katalogu, mgr Irenę Jakimowicz. Na podkreślenie zasługuje wyczerpująca bibliografia katalogów, wydawnictw książkowych, artykułów i wzmianek oraz materiałów archiwalnych. Część katalogowa wydawnictwa poza notą redakcyjną i wykazem skrótów zawiera zestaw 66 obrazów olejnych i 42 akwarel i rysunków. Do każdej pozycji dołączono pełną bibliografię danego obiektu. Część ilustracyjna zawiera zdjęcia 39 dzieł. Poza niewielkim katalogiem, który wydało również Muzeum Świętokrzyskie w 1951 roku, jest to pierwsze w polskiej historii sztuki wydawnictwo z tak obszernym wykazem niemal wszystkich obrazów artysty znajdujących się w Polsce. Oceniając je podczas sesji naukowej poświęconej Szermentowskiemu, prof. dr Jerzy Sienkiewicz podkreślił, że jest to jeden z najlepszych katalogów muzealnych roku 1969, dodając, że Muzeum Świętokrzyskie stworzyło pewien typ wydawnictwa naukowego, do którego powinny nawiązywać inne ośrodki muzealne w kraju.

Z okazji II Muzealnego Przeglądu Filmów wydano w nakładzie 200 egzemplarzy informator (druk offsetowy), w którym znalazły się omówienia filmów historycznych wyświetlanych podczas imprezy, jak też prezentacja najnowszych polskich filmów o sztuce pokazanych podczas ostatniego dnia. Autorami tekstów byli: doc. dr Zbigniew Czezcot-Gawrak oraz mgr Bogusław Paprocki.

Za pośrednictwem Wydawnictwa Artystyczno-Graficznego wydane zostały dwa plakaty. Pierwszy związany był z wystawą obrazów Józefa Szermentowskiego i wydrukowany został w nakładzie 800 egzemplarzy według projektu Bohdana Bocianowskiego. Drugi plakat według projektu prof. Henryka Tomaszewskiego wydany został z okazji 25-lecia PRL, a poświęcony był ochronie dóbr kultury

i muzealnictwu w woj. kieleckim. Nakład plakatu 400 egzemplarzy.

Oprócz tego wydane zostały niewielkie druki zaproszeń oraz programów sesji i koncertów. W tej ostatniej grupie na wyróżnienie zasługuje druk bibliofilski zaproszenia i programu konferencji naukowej poświęconej historii rzemiosła kieleckiego, wydany na papierze czerpanym z Fabryki w Jeziornej koło Warszawy, a uzupełniony oryginalną lakową pieczęcią.

PRACOWNIA KONSERWATORSKA

Przeprowadzono prace konserwatorskie przy następujących obrazach olejnych: Alojzy Reychan — *Dama w białej sukni*; Józef Pitschmann — *Portret Joachima Tarnowskiego*; Józef Szermentowski — *Pejzaż z okolic Ojcowa* oraz *Refektarz klasztorny*; Józef Pankiewicz — *Dziewczynka w czerwonej sukience*.

Zabezpieczeniu i drobnym zabiegom konserwatorskim poddano obrazy: Józefa Szermentowskiego (10 pozycji) sprawadzone na ogólnopolską wystawę dzieł tego artysty oraz pozycję ze zbiorów własnych — *Widok Sandomierza*; Kazimierza Mikulskiego — *W nowe światy kroczymy*; dwa portrety sarmackie nieznanymi malarzy — *Antoniny Olszewskiej* i *Jakuba Sobieskiego*; dwa portrety z Muzeum w Oblegorku. Dla otwartej w grudniu wystawy historii rzemiosła wykonano zabiegi konserwatorskie przy 40 zabytkach metalowych.

PRACOWNIA FOTOGRAFICZNA

Oprócz udziału w terenowych badaniach etnograficznych i zdjęć wykonywanych dla potrzeb poszczególnych wystaw i wydawnictw sporządzona została pełna dokumentacja fotograficzna (zdjęcia i przeźrocza) obrazów Józefa Szermentowskiego, które wchodziły w skład wystawy dzieł artysty. Począwszy od roku 1970 główna uwaga zwrócona zostanie na zdjęcia do kart katalogu naukowego. W roku sprawozdawczym wykonano jedynie 650 zdjęć do kart katalogowych.

Ogółem pracownia wykonała 2770 negatywów i 5890 pozytywów (w tym około 100 przeźroczы kołbrowych).

PRACOWNIA STOLARSKA

Dla potrzeb niektórych działów wykonywane były w niedużym zakresie drobne prace usługowe. Niestety, realizacja tych prac w znaczny sposób odbiega od faktycznego zapotrzebowania muzeum. Ten stan rzeczy w pewnym stopniu mogłaby poprawić rozbudowa pomieszczeń pracowni, co nastąpić miało w 1969 r. Zbyt późno przyznane na ten cel środki uniemożliwiły znalezienie wykonawcy do prac budowlanych.

KONFERENCJE I SESJE

Jak już podkreślono w części wstępnej *Kroniki*, rok 1969 obfitował w różnego rodzaju konferencje i sesje o charakterze ogólnopolskim i lokalnym, organizowane przez muzeum. Wyniki niektórych imprez publikowane będą w specjalnych wydawnictwach, co zwalnia od szerszej ich prezentacji na łamach *Kroniki*. Muzeum Świętokrzyskie gościło też wiele wybitnych osobistości oraz grup specjalnych.

II MUZEALNY PRZEGLĄD FILMÓW (22—24 PAŹDZIERNIKA)

Zgodnie z założeniami programowymi imprezy, którą otworzył mgr Henryk Smalc, kierownik Wydziału Kultury WRN, w obecności mgr Tadeusza Obary, zastępcy kierownika Wydziału Propagandy KW PZPR w Kielcach — podzielona ona była na dwie części. Dwa dni poświęcone były filmom o tematyce historycznej, ostatni zaś dzień prezentacji nowości w polskim filmie o sztuce za lata 1968—1969.

Wprowadzeniem do pierwszej części imprezy, która odbywała się w okresie obchodów 25-lecia PRL, był referat kierownika działu naukowo-oświatowego Muzeum Świętokrzyskiego, mgr Bogusława Paprockiego.

Na przebiegu tej pożytecznej i potrzebnej imprezy w jej części pierwszej poważnie zaważyła nieobecność mimo uprzedniej zapowiedzi przybycia przedstawicieli Wytwórni Filmów Dokumentalnych oraz Wytwórni Filmowej Wojska Polskiego „Czołówka” w Warszawie.

Ponieważ tematyka wyświetlanych filmów związana była z wydarzeniami II wojny światowej, okupacji hitlerowskiej oraz okresem utrwalania władzy ludowej, dyskusja koncentrowała się głównie wokół tych problemów jak również sposobów wykorzystania filmów w pracy muzeów. Szczególnie ciekawe w tym względzie były doświadczenia Państwowego Muzeum w Oświęcimiu, które na 39 pozycji własnej filmoteki posiada aż 18 pozycji związanych z tematyką oświęcimską. Dzięki temu filmy te włączone zostały do ekspozycji i zaprezentowane ponad 2 milionom widzów.

Wielu dyskutantów skupiło swoje wypowiedzi na zagadnieniach produkcji określonych filmów oraz problemach merytorycznych związanych ze sposobem przedstawiania tematów.

W obu częściach przeglądu poruszana była sprawa dystrybucji i stan techniczny kopii. Padło wiele krytycznych wypowiedzi pod adresem producentów i CFO „Filmos”.

Zebrani wysłuchali też referatu *Problematyka historii najnowszej w filmach oświatowych*, który wygłosił prof. dr Janusz Durko, dyrektor Zakładu Historii Partii KC PZPR. Mówca stwierdził m. in., że ekspozycje muzealne z zakresu historii posiadają z natury rzeczy charakter statyczny, mimo stosowania niekiedy atrakcyjnych opraw plastycznych. Toteż dla ich ożywienia i uatrakcyjnienia w coraz większym zakresie wprowadza się filmy — bądź jako wprowadzenie, bądź też uzupełnienie eksponowanej problematyki.

Zwrócono też uwagę na dominację problematyki „centralnej” w filmach historycznych. Należałoby postulować szersze wydobywanie tematów historycznych poszczególnych regionów, dotyczy to

zwłaszcza utrwalania żyjących bohaterów oraz ekspozycji muzeów regionalnych. Mówca zakończył apelem o większą liczbę filmów historycznych poświęconych poszczególnym miejscowościom i regionom kraju.

Oto wykaz filmów historycznych wyświetlonych podczas przeglądu: *Wersal*—*Poczdam* (WFD); *Przed wrzeźniem* (WFD); *Powszedni dzień gestapowca Schmidta* (WFD); *Pamięć tamtych dni* („Czołówka”); *Pawiak* (WFD); *Pomnik* (WFD); *Muzeum* (WFD); *Radogoszcz* (WFO); *Kształt pamięci* (WFO); *Leśny front* („Czołówka”); *Łódzki front* (WFO); *Głód broni* („Czołówka”); *Geniek* (WFD); *Operacja V* (WFD); *Za naszą wolność* (CSFD Moskwa i WFD); *Operacja „Trójmiasto”* („Czołówka”); *Bitwa o Wat Pomorski* („Czołówka”); *Pióro i karabin* („Czołówka”); *Finale* („Czołówka”); *Chwila wspomnień 1944—1945* (WFD); *Świtanie* („Czołówka”); *O władzę ludu cz. 3* („Czołówka”); *Historia pewnej ustawy* (WFD); *W Polsce* (WFO).

Trzeci dzień imprezy poświęcony był wyłącznie wybranym filmom o sztuce z lat 1968—1969. Filmy te (poza jednym) wyprodukowane zostały przez Wytwórnę Filmów Oświatowych w Łodzi, której przedstawiciele — redaktor Aleksander Nieśmiałek oraz reżyser Kazimierz Mucha — uczestniczyli w przeglądzie.

Wyświetlono następujące filmy według podziału na pozycje monograficzne i problemowo-przekrojowe:

- A. *Straż wawelskiego skarbcza*; *Motet na ratusz toruński*; *Requiem Wita Stwosza*; *Warszawa w malarstwie Canaletta*; *Wilanów królestwa ichmości* (WFD); *Rogalin*; *Gołuchów*; *Chimera na polnej drodze*; *Olga Boznańska*;
- B. *Temat i fabuła*; *O formie w malarstwie*; *Wizerunek — portret*; *Gdańska sztuka kuźnicza*; *Koloryści polscy*.

W II Muzealnym Przeglądzie Filmów, którego organizatorami obok Muzeum Świętokrzyskiego byli: Wydział Kultury WRN oraz CFO „Filmos” — Oddział w Kielcach, wzięli udział przedstawiciele 29 muzeów polskich (w tym 8 muzeów

historycznych), przedstawiciele Instytutu Historii PAN w Warszawie, Wytwórni Filmów Oświatowych w Łodzi, CFO w Warszawie, redakcji miesięcznika „Kamera” oraz dwutygodnika „Kamena”.

W pierwszym dniu imprezy w sali portretowej kieleckiego pałacu odbył się koncert muzyki dawnej w wykonaniu Collegium Musicum Świętokrzyskiego Towarzystwa Muzycznego w Kielcach.

Wprowadzeniem do dyskusji na temat nowych filmów o sztuce było wystąpienie mgr Alojzego Obornego. Ponieważ nie będzie ono publikowane w innym miejscu, przytoczone zostaną ważniejsze tezy referatu, jak też podstawowe problemy poruszone w dyskusji.

Tematem przeglądu nowości w zakresie filmu o sztuce, który odtąd odbywać się będzie corocznie, była prezentacja nowości z zakresu polskiego filmu o sztuce za lata 1968—1969. Założenia programowe kieleckiej imprezy przedstawiają się następująco:

— W odstępach dwuletnich cały trzydniowy przegląd poświęcony byłby polskim i zagranicznym filmom o sztuce.

— W okresie wypadającym między tymi latami prezentowane będą przez dwa dni na przemian filmy historyczne, etnograficzne i archeologiczne. W trzecim dniu odbywać się będzie wyświetlanie nowych polskich filmów o sztuce wyprodukowanych w danym roku.

W takim układzie impreza kielecka nie będzie powtarzać Przeglądów Filmów o Sztuce w Zakopanem, gdyż posiadać będzie znacznie szerszy zakres tematyczny. Poza tym głównym tematem będą: rola i zadania filmu oświatowego w pracy muzeów oraz analiza tych filmów od strony ich przydatności w tej pracy. Przegląd nowości za lata 1968—1969, tak w zakresie ilości, jak i poziomu artystycznego, nastrajał optymistycznie. Nadal jednak budziło niepokój upowszechnianie i rozprowadzanie tych filmów oraz tempo, w jakim wykonywane są kopie 16 mm (sporo filmów objętych przeglądem jeszcze takich kopii nie posiadało). Jak zły refren powraca sprawa

fatalnego stanu kopii filmowych, które oferują muzeom oddziały terenowe CFO „Fimos”.

Filmy przedstawione na przeglądzie można było podzielić z dwojakiego punktu widzenia — tematu i warsztatu realizatorskiego.

Biorąc za punkt wyjścia tematykę filmów, zgrupować je można w trzech zespołach.

1. Filmy monograficzne. Pozytywnie tego gatunku analizowały z jednej strony określone obiekty architektoniczne i znajdujące się w ich wnętrzach ekspozycje muzealne (w tym zakresie przypominały one temat I Przeglądu *Ekspozycje muzealne w problematyce filmowej*). Zaliczyć do tej grupy można: *Straż wawelskiego skarbcza*; *Motet na ratusz toruński*; *Wilanów królestwa ichmości*; *Rogalin*; *Gołuchów*. Z drugiej strony były też filmy monograficzne poświęcone twórczości określonych artystów: *Requiem Wita Stwosza*; *Warszawa w malarstwie Canaletta*; *Chimera na polnej drodze*; *Olga Boznańska*.
2. Filmy problemowe. *Temat i fabuła*; *O formie w malarstwie*; *Wizerunek — portret*.
3. Filmy przekrojowe. *Gdańska sztuka kuźnicza*; *Koloryści polscy*. Biorąc za punkt wyjścia sposób realizacji tematu, tj. zastosowane formy warsztatowe — zarysował się również podział filmów na trzy kategorie:
1. Filmy oświatowe stosujące tradycyjną formę narracji informacyjnej, czytanej przez lektora. W tej grupie w latach poprzednich wykonano największą ilość filmów nudnych, sztamkowych, w których natrętny, częstokroć przegadany komentarz odstraszał widza, w ostatecznym rezultacie dekoncentrując jego uwagę.

Trzy filmy zaprezentowane podczas przeglądu, a szczególnie dwa dzieła niezującego już Jarosława Brzozowskiego (*Temat i fabuła* oraz *O formie w malarstwie* z cyklu *Wstęp do wiedzy o sztuce*),

jakby dla kontrastu charakteryzował zwięzły komentarz (niekiedy zbyt lapidarny, niewolny od potknięć rzeczowych), ciekawe operowanie zabytkami i dobieranie odpowiednich podkładów muzycznych. Pomocny tu był niewątpliwie trafny dobór konsultantów.

Niestety w latach poprzednich nie można było zanotować zbyt wielu filmów tego typu. Być może przyczyną był fakt, że ta niewątpliwie trudna forma zmusza twórcę do pozostawienia swoich ambicji warsztatowych na drugim planie, na rzecz wartości dydaktycznych i oświatowych.

2. Filmy oświatowe przekazujące informacje o oglądanych przedmiotach i dziełach sztuki przy pomocy odpowiednio dobranych tekstów literackich lub korespondencji własnej twórców dzieł sztuki. Teksty te pomagają zrozumieć treść obrazów i innych dzieł sztuki (*Chimera na polnej drodze*, *Olga Boznańska*, *Wilanów królestwa ichmości*). W tej grupie na plan pierwszy wysuwa się film Z. Zygułskiego jun. i K. Muchy *Chimera na polnej drodze* nawiązujący do wielkiego cyklu monograficznego o malarzach polskich, w ramach którego wykonano filmy o B. Canaletcie, A. Orłowskim, P. Michałowskim, W. Gersonie, A. Gierymskim, J. Chełmońskim, J. Matejce, S. Wyspiańskim, L. Wyczółkowskim, T. Makowskim, Z. Pronaszce, K. Hillerze, T. Kulisiewicz, P. Potworowskim.

Najsłabszą stroną filmu o Jacku Malczewskim wydaje się sposób, w jaki czytał komentarz A. Osęka. Jednak od momentu, gdy twórcy filmu pozostawiają nas z obrazami mistrza i trafnie dobraną poezją Asnyka, Kasprowicza, Micińskiego, Norwida, Słowackiego i Wyspiańskiego, recytowaną przez A. Hanuszkiewicz i wspomaganą podkładem muzycznym *Rapsodii litewskiej* M. Karłowicza — otrzymujemy dzieło w pełni dojrzałe pod względem artystycznym i dydaktycznym. Jeszcze jeden dowód, że te dwie cechy filmu wzajemnie się nie wykluczają. Jest

to chyba druga, po filmie o Hillerze, pozycja monograficzna o malarzu polskim, którą zrealizowano w oparciu o zorganizowaną przez muzeum wystawę. Kolejnym etapem będzie film o Józefie Szermentowskim.

Lekko i pogodnie zrobiony *Wilanów królestwa ichmości* wprowadzał w klimat i atmosferę epoki. Film ten można z powodzeniem włączyć do ekspozycji, wyświetlając go przed zwiedzaniem obiektu.

3. Najliczniejszą grupę na kieleckim przeglądzie stanowiły etiudy filmowe. Operują one dwoma zasadniczymi elementami: dziełem sztuki, detalem architektonicznym oraz odpowiednio dobranymi utworami muzycznymi. Czasami we wstępnych kadrach filmów pojawiały się krótkie informacje. W tym duchu wykonane zostały między innymi trzy filmy Z. Bochenka nawiązujące stylem do *Passacaglii na Kaplicę Zygmunta* w *Kaplicę Zygmunta*. Pozycją niestety słabą jest *Motet na ratusz toruński*. Nawet przyjmując koncepcję etiudy filmowej, niczym nie tłumacząc się długie najazdy kamery na członków zespołu muzycznego i słuchaczy. Chyba nie miał to być film o znakomitym zespole *Capella Bydgostiensis*, lecz pozycja na temat czołowego gotyckiego zabytku architektury mieszczańskiej w Polsce i zgromadzonych w nim zbiorów muzealnych. Oglądając ten film czujemy się, jak zwiedzający zagubieni w muzeum, gdzie brak przewodnika i objaśnień.

Ten sam zarzut można wysunąć pod adresem *Straży wawelskiego skarbcza*, filmu zrobionego dla znawców sztuki, ale nie przeciętnego widza.

W filmie *Requiem mistrza Wita Stwosza* najskuteczniej broni się *Requiem dla króla* głównie dzięki umiejętnemu wykorzystaniu architektury nagrobka.

Film K. Muchy i A. Nieśmiałka o Gołuchowie tłumaczą realizatorzy zdaniem „to etiuda, do której nie trzeba słów, niech mówi sama sztuka”. Potem następuje pokaz zgromadzonych eksponatów

bez komentarza. To bardzo dobra etiuda, ale tylko etiuda.

Film *Gdańska sztuka kuźnicza* J. Żukowskiej był jednym z najlepszych na kieleckim przeglądzie. Realizatorzy pokazali, jak bez słowa komentarza można stworzyć doskonałą etiudę filmową nie pozbawioną wartości oświatowych i dydaktycznych.

Na zakończenie przeglądu odbyła się dyskusja, w której głos zabrali przedstawiciele krytyki filmowej, WFO w Łodzi oraz muzeolodzy. Nadal duże zastrzeżenia budzi stan techniczny kopii 16 mm oraz powolne tempo ich powstawania. W rezultacie wypada nieraz czekać aż do dwóch lat, by filmy oglądane na pokazach zademonstrować publiczności w muzeum. Jeszcze raz podnoszony był postulat rezerwowania przez oddziały „Filmosu” kopii przeznaczonych do wspólnej dyspozycji muzeów. Wyświetlanie starych, zniszczonych kopii w sposób zasadniczy zuboża intencje twórców i pracowników oświatowych. Zwrócono uwagę, że spotkania przedstawicieli muzeów, wytwórni i krytyków są zbyt rzadkie. Poza oficjalnymi przeglądami kieleckimi należałoby w tym zakresie oczekiwać więcej inicjatywy ze strony producentów. Istotnym wydaje się postulat uruchomienia na łamach „Kamery” trybuny dla pracowników oświatowych muzeów na wzór już istniejącego działu *Film i szkoła*. Przedstawiciel WFO, kierownik redakcji kulturalnej Aleksander Nieśmiałek, podkreślał, że ostatnio zupełnie niesłusznie podważa się sens impresyjnych filmów autorskich — etiud, gdyż filmy te produkowane są z myślą o odbiorcach z ogólnym przygotowaniem kulturalnym. Cykl filmów *Wstęp do wiedzy o sztuce* (mocno krytykowany) będzie nadal kontynuowany. WFO w swojej produkcji stara się unikać filmów, które obejmowałyby zbyt szeroki, niemożliwy do realizacji program tematyczny. Przykładem tego może być stale wysuwany postulat zrealizowania filmu informacyjnego o Muzeum Narodowym w Krakowie i jego oddziałach.

Podstawową kwestią wydaje się właściwy podział kredytów będących do dyspozycji Ministerstwa Oświaty i Szkolnictwa Wyższego, które w WFO posiada własną pulę ok. 25 filmów oświatowych rocznie. W programach rocznych ministerstwa brak pozycji z zakresu kultury i sztuki. Cykl *Wstęp do wiedzy o sztuce* zaproponowany został przez Zespół do Spraw Plastyki Ministerstwa Kultury i Sztuki. Prezentując plany wytwórni mówca stwierdził, że zamierza ona poświęcić większą część produkcji na penetrowanie współczesności (sylwetki wybitnych twórców). Do produkcji włączone zostaną dalsze tematy z zakresu kultury ludowej mało dotychczas znanych regionów. Projektowane są filmy o środowiskach kulturalnych i artystycznych pozawarszawskich. Niektóre tematy zrealizowane uprzednio w wersji czarno-białej powtórzone zostaną na taśmie kolorowej.

II SYMPOZJUM MUZEALNICTWA
PRZYRODNICZEGO
(17 X—19 X)

Symposium, które odbywało się w Muzeum Świętokrzyskim, zorganizowane zostało przez Zarząd Muzeów i Ochrony Zabytków Ministerstwa Kultury i Sztuki, Wydział Kultury PWRN w Kielcach, Muzeum Świętokrzyskie oraz Zespół Konsultacyjny do Spraw Muzealnictwa Przyrodniczego ZMiOZ. Tematem sesji były *Kierunki i funkcje wystawienictwa przyrodniczego w Polsce*.

W czasie dwudniowych obrad wygłoszono następujące referaty i komunikaty:

- *Stan, potrzeby i perspektywy rozwoju muzealnictwa przyrodniczego w Polsce* — mgr Mieczysław Ptaśnik, dyrektor Zarządu Muzeów i Ochrony Zabytków MKiS;
- *Rola i funkcja wystaw przyrodniczych na przestrzeni dziejów muzealnictwa* — prof. dr Władysław Rydzewski, Muzeum Zoologiczne Uniwersytetu Wrocławskiego;
- *Treść i problematyka wystaw przyrodniczych* — mgr Alfred Borkowski,

- Muzeum Przyrodnicze w Cieplicach, i dr Stanisław Michalak, Muzeum Śląska Opolskiego;
- *Problematyka regionu w wystawach przyrodniczych* — mgr Andrzej Skalski, Muzeum w Częstochowie;
- *Zbiory botaniczne w ekspozycji przyrodniczej* — dr Franciszek Pawęski, Ogród Zoologiczny w Poznaniu;
- *Rolnictwo w wystawiennictwie muzealnym* — dr Władysław Rogala, Muzeum Rolnictwa w Szreniawie;
- *Projekt Muzeum Przyrodniczego na Kadzielni w Kielcach* — dr Stefan Kozłowski, Instytut Geologiczny w Warszawie;
- *O konserwacji roślin* — mgr Irena Wrońska, Muzeum Tatrzańskie w Zakopanem;
- *Historia i stan obecny muzealnictwa przyrodniczego w województwie kieleckim* — mgr inż. Eugenia Fijałkowska, Muzeum Świętokrzyskie;
- *Zbiory geologiczne w ekspozycji przyrodniczej* — prof. dr Antonina Halicka, Muzeum Ziemi PAN;
- *Rola zabytków przyrody nieożywionej w muzealnictwie przyrodniczym* — dr Krzysztof Jakubowski, Muzeum Ziemi PAN;
- *Problematyka ewolucyjna w wystawiennictwie muzealnym* — dr Edward Tranda, Muzeum Katedry Ewolucjonizmu Uniwersytetu Łódzkiego;
- *Forma i oprawa plastyczna wystaw przyrodniczych* — dr Jerzy Świecimski, Pracownia Muzealnictwa Przyrodniczego PAN w Krakowie;
- *Oprawa plastyczna wystawy przyrodniczej Muzeum Świętokrzyskiego* — mgr inż. Bratysław Wolczyński, Politechnika Warszawska;
- *Międzymuzealna wymiana wystaw przyrodniczych* — mgr Marian Bielewicz, Muzeum Górnośląskie w Bytomiu;
- *Popularyzacja wiedzy przyrodniczej przy pomocy prelekcji z przeźrocza* — mgr Alfred Borkowski.

Referaty i komunikaty wraz z omówieniem dyskusji opublikowane zostaną prawdopodobnie przez Ośrodek Dokumentacji Zabytków w Warszawie.

W trzecim dniu sympozjum odbył się przygotowany przez dział przyrodniczy kieleckiego muzeum objazd naukowy po terenach Świętokrzyskiego Parku Narodowego i rezerwatów stepowo-gipsowych występujących w dolinie rzeki Nidy.

W sympozjum uczestniczyły 54 osoby reprezentujące ważniejsze placówki muzealne posiadające działy przyrodnicze oraz muzea przyrodnicze podległe resortom szkolnictwa wyższego, rolnictwa i leśnictwa oraz Polskiej Akademii Nauk.

Na zakończenie obrad wysunięto postulat, by rok 1970 ogłosić Rokiem Muzealnictwa Przyrodniczego w Polsce. W tym okresie winno nastąpić podsumowanie osiągnięć i nakreślenie perspektyw w dziedzinie poznania fizjografii kraju w ścisłym powiązaniu z problemami ochrony przyrody i z odniesieniem do międzynarodowego programu ochrony środowiska człowieka.

KONFERENCJA NAUKOWA POSWIĘCONA
HISTORII RZEMIOSŁA W KIELECCZYŹNIE
(11 XII—12 XII)

Organizatorami konferencji byli: Instytut Historii Kultury Materialnej PAN w Warszawie, Muzeum Świętokrzyskie i Izba Rzemieślnicza w Kielcach. Otwarcia konferencji i towarzyszącej jej wystawy czasowej dokonał Stanisław Ostrowski, zastępca kierownika Wydziału Kultury WRN w Kielcach.

W toku obrad wygłoszono następujące referaty:

- *Rola rzemiosła w rozwoju historycznym* — prof. dr Zofia Kamieńska;
- *Rzemiosło w miastach powiatu opatowskiego od XVI—XVIII w.* — dr Elżbieta Balcerzak;
- *Ceramika kielecka* — doc. dr Elżbieta Kowecka, dr Jerzy Kruppe;
- *Kamieniarstwo Kielecczyzny w okre-*

sie renesansu — dr Nina Miks-Rutkowska;

- *Prymitywne techniki obróbki drewna w kulturze ludowej Polski Ludowej i Kielecczyzny* — dr Władysław Jeż-Jarecki;
- *Kowalstwo artystyczne Kielecczyzny* — mgr Bogusław Kopydłowski;
- *Rzemiosło Kielecczyzny w okresie 25-lecia PRL* — mgr Władysław Pupko.

Komunikaty naukowe wygłosili: dr Krzysztof Dumała, mgr Zygmunt Pyzik, mgr Władysław Okuszko i mgr Bogdan Balcer.

Podsumowania i zamknięcia konferencji dokonał prof. dr Jan Pazdur z Instytutu Historii Kultury Materialnej PAN. Materiały naukowe konferencji wydane zostaną przez Muzeum Świętokrzyskie.

III OGÓLNOPOLSKA KONFERENCJA
ETNOGRAFICZNA
(14 XI—16 XI)

Muzeum Świętokrzyskie gościło w swoich salach konferencję etnograficzną, której tematem była synteza etnografii Polski. Organizatorami imprezy były Instytut Historii Kultury Materialnej PAN i Zarząd Muzeów i Ochrony Zabytków Ministerstwa Kultury i Sztuki. W pracach organizacyjnych uczestniczył dział etnografii kieleckiego muzeum.

Z problematyką kielecką związane były dwa referaty:

- *Z badań nad budownictwem ludowym Kielecczyzny* — prof. dr Roman Reinfuss;
- *Stan i problematyka badań etnograficznych regionu kieleckiego* — mgr Barbara Erber.

W toku dyskusji wyłoniła się konieczność powołania zespołu, który zająłby się organizowaniem działalności związanej z gromadzeniem materiałów do syntezy etnografii Polski.

W trzecim dniu uczestnicy konferencji zwiedzili niektóre zabytki budownictwa ludowego Kielecczyzny.

KONFERENCJA NAUKOWA NA TEMAT
TWÓRCZOŚCI J. SZERMENTOWSKIEGO
(10 XII)

Wykorzystując ogólnopolską wystawę obrazów Józefa Szermentowskiego, Oddział Kielecki Stowarzyszenia Historyków Sztuki oraz Muzeum Świętokrzyskie zorganizowały konferencję naukową poświęconą twórczości artysty.

Referat poświęcony twórczości artysty w okresie polskim wygłosiła mgr Irena Jakimowicz opierając się na najnowszych badaniach. Autorka przedstawiła dzieła Szermentowskiego na tle polskiej szkoły malarstwa krajobrazowo-rodzajowego. W czasie dyskusji problemy referatu uzupełnili i poszerzyli w swoich wystąpieniach m. in. prof. dr Juliusz Starzyński, dyrektor Instytutu Sztuki PAN oraz prof. dr Jerzy Sienkiewicz.

Juliusz Starzyński, stwierdziwszy małe obecnie zainteresowanie problemami malarstwa polskiego XIX wieku, podkreślił zasługi kieleckiego muzeum, które organizując wystawę naszego wybitnego pejzażysty podjęło jeden z węzłowych tematów sztuki tego czasu. Jest to bowiem okres kształtowania się polskiej szkoły malarskiej. Mówca wydobyl szczególnie znaczenie zakupionego do zbiorów muzeum obrazu *Widok Kępy Puławskiej* charakteryzującego się doskonałą strukturą i wyraźnie wytkniętym kierunkiem myślenia. Szermentowski należał do tych artystów, którzy rozpoczęli nowoczesne myślenie w malarstwie polskim. Siłą jego sztuki było dążenie do jasnego określenia struktury obrazu.

Jerzy Sienkiewicz zajął się w swoim wystąpieniu charakterystyką znaczenia, jakie odegrał ośrodek kielecki w malarstwie polskim XIX wieku. Część swoich uwag mówca poświęcił wpływom malarstwa holenderskiego na twórczość Szermentowskiego, stwierdzając, że docierały one do niego poprzez doświadczenia „Szkoły Barbizońskiej”. Wiele interesującego światła na malarstwo pejzażowe tego okresu rzuciły porównania twórczości dwóch artystów — Szermentowskiego i Maleckiego. Stąd też mówca popie-

rał gorąco projekt Muzeum Świętokrzyskiego zorganizowania w niedalekiej przyszłości wystawy obrazów W. Maleckiego.

Na zakończenie dyskusji mgr Irena Jakimowicz stwierdziła, że po śmierci Szermentowskiego cała prawie spuścizna wróciła do Polski i pokazana została na wystawie pośmiertnej zorganizowanej przez Gersona. Dlatego też na wystawie kieleckiej można było zobaczyć prawie wszystkie obrazy artysty.

Materiały z konferencji opublikowane zostaną na łamach „Rocznika”.

KONFERENCJA NAUKOWA Z OKAZJI
400 ROCZNICY POWSTANIA AKADEMII
ARIAŃSKIEJ W RAKOWIE
(18 X—19 X)

Organizatorami uroczystości rocznicowych, które odbyły się w Kielcach i Rakowie, byli: Towarzystwo Krzewienia Kultury Świeckiej, Wydział Kultury Prezydium Wojewódzkiej Rady Narodowej, Muzeum Świętokrzyskie w Kielcach oraz Społeczny Komitet Obchodów 400-lecia Rakowa. W ramach obchodów muzeum przygotowało wspomnianą uprzednio wystawę oświatową, która była uzupełnieniem konferencji naukowej poświęconej powstaniu Rakowa i działalności arian w Kielecczyźnie.

Podczas konferencji wygłoszono następujące referaty:

- *Wpływ myśli ariańskiej na życie umysłowe Polski XVI i XVII wieku* — prof. dr Łukasz Kuřdybacha;
- *Tradycje ariańskie w kulturze narodowej* — doc. dr Jan Tazbir;
- *Racjonalizm religijny arian* — doc. dr Jan Ogonowski;
- *Historia Rakowa a problemy współczesne* — mgr Tadeusz Bernat;
- *Akademia Rakowska* — doc. dr Waclaw Urban.

Członkowie Kieleckiego Oddziału Stowarzyszenia Historyków Sztuki wzięli udział w objeździe naukowym zorganizowanym przez Oddział i Muzeum Świętokrzyskie. Trasa objazdu, który odbył się w dniach od 14 do 22 września, objęła

zabytki Kujaw, ziemi chełmińskiej, Pomorza Gdańskiego, środkowego i zachodniego, część ziemi lubuskiej i Wielkopolski. Impreza poprzedzona została referatem naukowym mgr B. Paprockiego, który nakreślił całokształt problematyki historycznej i artystycznej Polski północnej. Po objeździe odbyło się zebranie naukowe, na którym w oparciu o przygotowany film, przeźrocza i fotografie podsumowano zebrane wiadomości i poczynione spostrzeżenia. Problematykę poszczególnych zabytków w czasie objazdu referowali jego uczestnicy. Trasa obejmowała następujące miejscowości: Włocławek, Chełmno, Kwidziń, Pelplin, Malbork, Żukowo, Kartuzy, Lębork, Słupsk, Sławno, Darłowo, Koszalin, Kołobrzeg, Trzebiatów, Gryfice, Kamień Pomorski, Stargard Szczeciński, Kołbacz, Strzelce Krajeńskie, Sieraków, Kórnik i Kalisz.

W ciągu roku muzeum gościło szereg wybitnych przedstawicieli życia politycznego i kulturalnego z kraju i zagranicy.

W dniach od 23 X—25 X przebywała na terenie Kielecczyny z okazji Dni Kultury Rosyjskiej Federacyjnej Socjalistycznej Republiki Radzieckiej delegacja rządowa tej republiki, której przewodniczył minister kultury i sztuki RFSRR Nikołaj Kuźniecowa. W skład delegacji wchodził: Nikołaj Swirydonow, przewodniczący Komitetu do Spraw Wydawnictw; Borys Czirkow, aktor filmowy; Kajsyn Kulijew, literat, i tow. Kałaszow, dyrektor Departamentu Plastyki RFSRR.

W dniu 24 października delegacja zwiedziła Muzeum Świętokrzyskie. Towarzyszyli jej: mgr Henryk Soboń, sekretarz KW PZPR w Kielcach; mgr Aleksander Syczewski, zastępca kierownika Wydziału Kultury KC PZPR; mgr Tadeusz Zaorski, wiceminister Kultury i Sztuki; mgr Jan Wójcik, wiceprzewodniczący PWRN w Kielcach; tow. Andrzej Pierzchała, kierownik Wydziału Propagandy KW PZPR; mgr Henryk Smalc, kierownik Wydziału Kultury



Ryc. 8. Delegacja ambasady ZSRR — radca dr W. Czugajew i attaché G. Giemieniuk zwiedzają galerię malarstwa

WRN. Szczególne zainteresowanie gości wzbudziła ekspozycja poświęcona najnowszym dziejom Kielecczyny oraz wystawa obrazów J. Szermentowskiego. Radzieccy goście wysoko ocenili zgromadzone w muzeum eksponaty i poziom poszczególnych wystaw. W godzinach wieczornych tego samego dnia delegacja zwiedzała wnętrza kieleckiego pałacu.

Krasnojarski Zespół Tańca Narodów Syberii, bawiący w Kielcach z okazji obchodów Dni Kultury RFSRR, odwiedził również muzeum w towarzystwie mgr Tadeusza Obary, zastępcy kierownika Wydziału Propagandy KW PZPR w Kielcach, i tow. Stanisława Ostrowskiego, zastępcy kierownika Wydziału Kultury WRN w Kielcach.

W dniach od 11 X—14 X bawiła na terenie Kielecczyny delegacja ambasady ZSRR — radca ambasady, dr nauk historycznych Władimir Czugajew oraz attaché ambasady, Genadij Giemieniuk. W dniu 12 października członkowie delegacji w towarzystwie Kornela Mroza, zastępcy kierownika Wydziału Propagandy KW PZPR, i Mariana Czekaja, sekretarza Zarządu Wojewódzkiego TPPR,

zwiedzili muzeum, interesując się szczególnie wystawą obrazów J. Szermentowskiego, a następnie spotkali się z pracownikami naukowymi placówki. W trakcie spotkania, które upłynęło w miłej i serdecznej atmosferze, dr Władimir Czugajew, odpowiadając na zadane pytania, scharakteryzował niektóre problemy radzieckiej polityki kulturalnej, szczególnie dużo uwagi poświęcając pracy muzeów.

W dniu 3 czerwca Muzeum Świętokrzyskie odwiedził Wincenty Kraśko, kierownik Wydziału Kultury KC PZPR, i Zygmunt Garstecki, wiceminister kultury i sztuki. Gościom towarzyszyli: mgr Jan Wójcik, zastępca przewodniczącego PWRN, Andrzej Pierzchała, kierownik Wydziału Propagandy KW PZPR, i mgr Henryk Smalc, kierownik Wydziału Kultury WRN. Gości zapoznano z osiągnięciami muzealnictwa w okręgu kieleckim oraz perspektywami jego rozwoju w latach najbliższych. Przybyli wyrażali się z uznaniem o ciekawych

rozwiązaniach plastycznych poszczególnych wystaw stałych, a zwłaszcza historii najnowszej i etnografii. Ponadto wiceminister Z. Garstecki zapoznał się z dorobkiem Okręgowej Pracowni Konserwatorskiej w Szydłowcu.

Z okazji święta narodowego 22 lipca przebywała na terenie Kielecczyny delegacja działaczy rad narodowych z obwodu winnickiego na Ukrainie. W dniu 19 lipca członkowie delegacji z tow. Wasilem Taratutą, przewodniczącym Obwodowej Rady Delegatów Ludu Pracującego w Winnicy, zwiedzili ekspozycję muzeum.

W okresie od 19 IV—19 VI przebywał w Holandii na stypendium naukowym rządu holenderskiego — mgr Alojzy Oborny, dyrektor muzeum.

W dniach od 15 IX—5 X na zaproszenie Ministerstwa Kultury i Sztuki oraz Muzeum Świętokrzyskiego przebywał ponownie w Polsce doc. dr Carl Jacob Gardberg, dyrektor Muzeum Zamkowego w Turku. Gość fiński uczestniczył w ob-



Ryc. 9. Kierownik Wydziału Kultury KC PZPR Wincenty Kraśko w towarzystwie wiceministra kultury i sztuki Zygmunta Garsteckiego na wystawie *Tematyka rewolucyjna w malarstwie polskim*



Ryc. 10. Delegacja działaczy rad narodowych z obwodu winnickiego na Ukrainie zwiedza wystawę etnograficzną

jeździe naukowym zabytków Polski północnej, zorganizowanym przez Oddział Kielecki Stowarzyszenia Historyków Sztuki. Następnie w towarzystwie dyrektora muzeum zapoznał się jeszcze z zabytkami Poznania, Torunia, Olsztyna, Wrocławia, Krakowa i Warszawy.

NOWE NABYTKI

ARCHEOLOGIA

Nowe nabytki pochodzą głównie z badań w Bodzentynie oraz w Szczekocinach. Na pierwszym z wymienionych stanowisk uzyskano kilkadziesiąt częściowo zachowanych, unikalnych kafli gotyckich, pomnażając tym samym dotychczasową kolekcję kafli pochodzących z zamku w Bodzentynie.

Na grodzisku w Szczekocinach uzyskano cenne wyroby żelazne (narzędzia, części uprzęży itp.) z XIII—XIV wieku.

Do równie cennych przybytków zaliczyć należy trzynastowieczne naczynia z Żernik.

SZTUKA

Nowe zakupy poważnie wzbogaciły zbiory malarstwa polskiego, a w jednym wypadku malarstwa obcego.

Szkoła włoska — *Śmierć Agrypiny*, ol., pł., 82×127 (XVII w.);

Józef Szermentowski — *Widok Kępy Puławskiej*, ol., pł., 82×116 (1872 r.);

Józef Szermentowski — *Widok na Karczówkę*, akw., pap., 29,7×42 (1866—1868);

Hipolit Lipiński — *Powrót ze żniwa*, ol., pł., 44×90 (1872 r.);

Franciszek Tępa — *Portret mężczyzny w stroju czerkieskim*, akw., tekt., 32,5×24;

Józef Chełmoński — *Roztopy wiosenne*, ol., pł., 34,5×59,5;

Jacek Malczewski — *Pejzaż miejski*, ol., tekt., 34×23,3 (1901 r.);

- Jacek Malczewski — *Głowa starca*, ol., pł., 52×39,5 (1876 r.);
 Stanisław Wyspiański — *Portret Elizy Pareńskiej*, pastel, tekt., 65×48,5 (1905 r.);
 Olga Boznańska — *Róże*, ol., tekt., 24×42 (1907 r.);
 Jan Stanisławski — *Krajobraz stepowy*, ol., deska, 24×32;
 Józef Pankiewicz — *Topole*, ol., pł., 60×73 (ok. 1926 r.);
 Stanisław Noakowski — *Wnętrze palacu w Łazienkach*, sepia, tekt., 36×23,5;
 Jerzy Fedkowicz — *Martwa natura*, ol., pł., 69×62;
 Czesław Rzepiński — *Stoneczniki*, ol., pł., 60×73 (ok. 1967);
 Czesław Rzepiński — *Portret w czerwieni*, ol., pł., 81×100 (1967);
 Stefan Gierowski — *Kompozycja CLXX*, ol., pł., 120×215,5 (1968).

Zakupy w zakresie rzemiosła artystycznego zwiększyły zbiory porcelany o ciekawe egzemplarze, reprezentujące wyroby z Miśni, Karlovych Varów, Ćmielowa i Baranówka. Wśród innych nabytków na uwagę zasługuje wiedeński zegar empirowy z 1815 roku oraz dwa samowary tulskie z lat 1896—1897.

ETNOGRAFIA

Zbiory tego działu zwiększyły się o 142 obiekty. Zestawienie ilościowe według poszczególnych dziedzin: przygotowanie pożywienia — 1, narzędzia rolnicze — 3, tkactwo-warsztat — 27, tkaniny — 7, ubiór — 30, stolarstwo-warsztat — 1, sprzęty — 3, plecionkarstwo — 2, zabawki — 2, wycinanki — 58, haft — 3, rzeźba — 2, inne — 2.

HISTORIA

Wśród nowych nabytków wyróżniają się dokumenty, odezwy, plakaty i inne realia dotyczące okresu międzywojennego oraz okupacji. Za szczególnie cenne uznać należy zakup kompletnej szabli z pochwą, wyrób Huty „Ludwików” w Kielcach, oraz medal z wizerunkiem Lenina.

PRZYRODA

Zbiory zoologiczne powiększyły się m. in. o pochodzące z Gór Świętokrzyskich okazy kozła, sarny, tchórza oraz preparowane na sucho płazy i gady. Ks. St. Skurczyński ofiarował muzeum duży zbiór paleontologiczny fauny trzeciorzędowej z południowego obrzeżenia Gór Świętokrzyskich.

KSIĘGOZBIÓR

W porównaniu do lat ubiegłych można odnotować poważny wzrost księgozbioru, wynoszący 1025 woluminów wydawnictw zwartych i ciągłych. Poza zakupami, poważny udział w tym wzroście odegrała wymiana wydawnictw z muzeami i instytucjami naukowymi w kraju i za granicą. Wśród darów wymienić trzeba, przekazany przez znanego kieleckiego bibliofila Klemensa Makowieckiego, egzemplarz *Voyage du jeune Anacharsis en Grèce...*, vol. 9, Paris 1789. Jest to jedyny do tej pory znany wolumin z dawnej Biblioteki Szkoły Wojewódzkiej Kieleckiej.

Poniżej wykaz najważniejszych nabytków:

- „Chimera”, t. 1—10, 1901—1907.
 J. Lugs *Hand-Feuerwaffen*, t. 1—2, Berlin 1968.
 „Zbornik Slovenskeho Narodneho Muzea”, t. 52, Bratislava 1968.
 „Časopis Moravskeho Muzea”, t. 52, Brno 1967.
 „Jahresschrift für Mitteldeutsche Vorgeschichte”, t. 52, Berlin 1968.
Velka Morava, Brno 1965.
 A. Masseron *Saint Jean Baptiste dans l'art*, Grenoble 1967.
 H. Vollmer *Allgemeines Lexikon der bildenden Künstler des XX Jahrhunderts*, t. 1—6, Leipzig 1967.
Polonia Typographica Saeculi Sedecimi, Fasc. 6.
 „Néprajzi Értésítő a Néprajzi Múzeum Évkönyve”, t. 50, Budapest 1968.
 E. Rothe *Buchmalerei aus zwölf Jahrhunderten*, Berlin 1966.

- Volumina legum*, t. 1—10, Petersburg—Kraków 1859—1860.
- K. Potkański *Pisma pośmiertne*, t. 1—2, Kraków 1922—1924.
- G. C. Stone *A Glossary of the Construction, Decoration and Use of Arms and Armor in All Countries and in All Times*, New York 1961.
- Le folklore Macedonien*, Skopje 1968.
- Nachrichten aus Niedersachsens Urgeschichte*, 37, Hildesheim 1968.
- „Študijske Zvesti”, t. 16, Nitra 1968.
- „Dziennik Urzędowy Województwa Krakowskiego”, Kielce, R.: 1818, 1819, 1821, 1822, 1825, 1826, 1828, 1829, 1832.
- Encyclopaedia of World Art*, t. 15, New York 1968.
- J. Loubier *Der Bucheinband in alter und neuer Zeit*, Berlin 1927.
- T. Przykowski *Piękno Warszawy*, t. 1—5, Warszawa 1936—1938.
- B. Sarosi *Die Volksmusikinstrumente Ungarns*, Leipzig 1967.
- „Bulletin Museum — Boymans — van Beuningen”, t. 19, Rotterdam 1967.
- „The British Museum Quarterly”, t. 33, nr 3—4, London 1969.
- „The Quarterly Journal of the Library of Congress”, t. 26, nr 3, Washington 1969.
- Mille ans d'art en Pologne*, Paris 1969.
- K. Jalovec *Encyklopädia des Geigenbaues*, t. 1—2, Praha 1965.
- M. Gębarowicz *Portret XVI—XVIII w. we Lwowie*, Wrocław 1969.
- J. Długosz *Liber beneficiorum*, t. 1—3, Kraków 1863—1864.
- J. Siniarska *Filigrany*, Wrocław 1969.

ODDZIAŁY

MUZEUM LAT SZKOLNYCH STEFANA ŻEROMSKIEGO W KIELCACH

Placówka wyszła z nowymi inicjatywami i nieco szerszą reklamą. Ilość zwiedzających osiągnęła cyfrę 21 286 osób.

Po raz pierwszy zorganizowane zostały tzw. „Dni Żeromskiego”. W ciągu dwóch wieczorów licznie przybyli do muzeum kielczanie wysłuchali wspomnień Moniki Żeromskiej oraz obejrzeni inscenizacje z *Szyfrowych prac* przygotowane przez zespół aktorów Państwowego Teatru Lalek „Kubus” w Kielcach. Mimo pewnych potknięć, których się nie ustrzeżono, można zaryzykować stwierdzenie, że tego rodzaju inscenizacje w specyficznym, tchnącym autentyzmem klimacie muzeum wypadają nader korzystnie i należy dokładać wszelkich starań, by podobnie jak przy koncertach muzyki dawnej — stworzyć im warunki do szerszego oddziaływania. Można żywić nadzieję, że „Dni Żeromskiego” na stałe wejdą do kalendarza imprez kulturalnych w Kielcach.

W zbiorach muzeum znalazło się szeregi nowych eksponatów. Godzi się w tym miejscu wymienić tekę litografii K. Lasockiego, przedstawiających aktorów z prapremiery *Przepióreczki*, zegarek z początku XIX wieku, który należał do ojca pisarza, oraz cykl 18 pocztówek sprzed I wojny światowej, dokumentujących ówczesny wygląd „krainy Żeromskiego”.

Zinventaryzowano i skatalogowano 64 eksponaty.

MUZEUM LUDOWYCH INSTRUMENTÓW MUZYCZNYCH W SZYDŁOWCU

W drugiej kondygnacji wschodniego skrzydła zamku szydłowieckiego powstaje muzeum specjalistyczne. Tworząca się placówka muzealna ma objąć swym zakresem działania teren całej Polski. Realizacja tego zamierzenia stanie się możliwa jedynie przy ścisłej współpracy i w oparciu o Zespół Folkloru Instytutu Sztuki Polskiej Akademii Nauk w Warszawie, z którym konsultowane są wszystkie dotychczasowe zamierzenia oraz realizacje. Podstawą do gromadzenia zbiorów muzeum będą badania terenowe, prowadzone przez instytut oraz

muzeum. Pozwolą one na selekcję materiału zabytkowego w terenie, a także dokonywanie zakupów pod ściśle określonym kątem.

Celem badań terenowych będą przede wszystkim instrumenty muzyczne, ich twórcy, sam proces budowy oraz sposób gry. Dlatego też muzeum dążyć będzie do pozyskania w czasie badań terenowych możliwie pełnej dokumentacji opracowanej zgodnie z instrukcją przygotowaną przez mgr Jadwigę Sobieską oraz dr Jana Stęszewskiego dla potrzeb muzealnych.

Obok badań terenowych muzeum zajmować się będzie historią i przemianami instrumentów muzycznych. Stąd — w oparciu o wszelkie dostępne polskie i obce źródła gromadzić się będzie ikonografię związaną z instrumentami oraz dokumentację opisową. Podstawą selekcji materiału będzie przedstawienie instrumentu muzycznego w obrazie, rzeźbie, rycinie bądź jego opis.

Uwzględniając również wymagania współczesnego muzealnictwa instrumentów muzycznych muzeum gromadzić będzie nagrania dokumentalne, ilustrujące brzmienie instrumentów — zarówno indywidualnych, jak i współmuzykujących (zespoły lub kapele). Dokumentacja ta zostanie wykorzystana jako uzupełnienie i uatrakcyjnienie ekspozycji muzealnej i służyć będzie jako archiwum melodii, techniki wykonawczej instrumentalistów oraz historycznej zmienności tych elementów. Pozwoli to także na prowadzenie w przyszłości pomiarów akustycznych. Materiały niezbędne dla tak pomyślanej fonoteki będą gromadzone w oparciu o nagrania dokonywane przez Zespół Folkloru Instytutu Sztuki oraz poszczególne placówki Polskiego Radia i Telewizji, które dysponują odpowiednim sprzętem, a także zespołem wykwalifikowanych pracowników.

Dla Muzeum Ludowych Instrumentów Muzycznych przygotowane zostaną dwie wzajemnie uzupełniające się wystawy stałe:

— oparta o systematykę Hornbostla-

-Sachsa ekspozycja instrumentów muzycznych występujących w Polsce; — oparta o badania terenowe ekspozycja instrumentów muzycznych z terenu województwa kieleckiego.

Taki układ ekspozycji stałej muzeum został podyktowany przede wszystkim faktem nierównomiernego przebadania poszczególnych regionów Polski pod kątem instrumentoznawstwa. Wzięto tu pod uwagę również fakt oparcia ekspozycji kieleckiej na szczegółowych badaniach, które nie mogły być przeprowadzone w tak krótkim czasie na terenie innych województw. Drugim argumentem przemawiającym za takim układem ekspozycji był brak instrumentów własnych, a także — jak wykazała kwerenda muzealna przeprowadzona przez Zarząd Muzeów i Ochrony Zabytków Ministerstwa Kultury i Sztuki w kwietniu roku 1969 — zbyt jednostronny materiał zabytkowy znajdujący się w posiadaniu poszczególnych muzeów polskich, który można by czasowo pozyskać w formie depozytów. Zgodnie z tymi założeniami opracowane zostały w roku 1969 scenariusze obu wystaw stałych, a także przedyskutowany i zatwierdzony wstępny, koncepcyjny projekt rozwiązania plastycznego ekspozycji.

Prowadzone były również, począwszy od czerwca 1969 roku, zakupy ekspozycyjnych, w uzgodnieniu z autorami scenariuszy wystaw oraz konsultantami z Zespołu Folkloru Instytutu Sztuki PAN. Położono przede wszystkim nacisk na zakupy z terenu województwa kieleckiego. Do najciekawszych ekspozycyjnych należą bez wątpienia warsztaty lutniczy Jana Rafalskiego z Jagodnego (pow. iłżecki), znanego lutnika i muzyka ludowego, który buduje skrzypce i basy dębane. W skład warsztatu wchodzi zarówno gotowe „grające” instrumenty, jak też modele ilustrujące poszczególne fazy ich dębienia z jednego kawałka lipowego drewna. Całość uzupełniają narzędzia pracy. Z tegoż warsztatu, którego początki sięgają końca XIX wieku, gdy tradycja muzykowania i budowania

instrumentów przechodziła z pokolenia na pokolenie, zakupiono skrzypce zbudowane ok. roku 1930 o bocznych klejonych, częściowo wycinanych, z sygnaturą Jana Rafalskiego na deku. Udało się pozyskać dla muzeum skrzypce nieżyjącego już lutnika, Barańskiego ze Skarżyska, u którego terminował Jan Rafalski. W trakcie prac terenowych natrafiono również na unikalny warsztat organmistrzowski Henryka Jedynaka z Gniewoszowa w powiecie kozienickim. Z tego warsztatu zakupiono cztery harmonie ilustrujące rozwój tego typu instrumentów muzycznych od 1918 roku. W zespole znajduje się również charakterystyczna dla północnych powiatów województwa kieleckiego harmonia pedalowa.

Z ciekawszych instrumentów, jakie wejdą do ekspozycji ogólnopolskiej, wymienić należy lirę korbową (rekonstrukcja), koźla i dudy wielkopolskie z warsztatu Franciszka Domagały ze Zbąszynia oraz instrumenty kaszubskie z warsztatu Augustyna Mielewcyka.

OKRĘGOWA PRACOWNIA KONSERWATORSKA

Przeprowadzono prace konserwatorskie uzupełnione dokumentacją przy obrazach z Muzeum Świętokrzyskiego (3) i Muzeum Regionalnego w Radomiu (1):

- J. Chełmoński — *Mała orka* (Muzeum w Radomiu);
- J. Peszka — *Portret zbiorowy rodziny Borchów*;
- F. S. Kowarski — *Paganini*;
- J. Szermentowski — *Klasztor na Św. Krzyżu*.

Rozpoczęte zostały prace konserwatorskie przy obrazie J. Głowackiego — *Przełom* (Muzeum Świętokrzyskie).

Na zlecenie Wojewódzkiego Konserwatora Zabytków wykonana została rekonstrukcja spalonej ramy obrazu *Nawiedzenie z kościoła Benedyktyniek*

w Sandomierzu. Dla tego samego zlecniodawcy przeprowadzono część zaplanowanej konserwacji przy obrazach: *Piotra Sreniawity*, arcybiskupa gnieźnieńskiego (XVII w.), pochodzącego z Sulejowa-Podklasztorza, oraz *Św. Leonarda* z końca XV w., pochodzącego z Mirca.

Przed dalszym zniszczeniem zabezpieczono następujące obiekty:

- obraz przedstawiający księcia Konrada (XVII w.) z Sulejowa-Podklasztorza;
- obraz *Zwiastowanie* (koniec XV w.) ze Słupi Jędrzejowskiej (wykonano ekspertyzę konserwatorską);
- rzeźba Madonny (XV w.) z Goleniowa (wykonano ekspertyzę konserwatorską).

Na zlecenie Wojewódzkiego Konserwatora Zabytków wykonano ekspertyzy konserwatorskie przy następujących obiektach:

- obraz *Madonna z Dzieciątkiem* (pocz. XVI w.) ze Skrzynna;
- obraz *Zaśnięcie Matki Boskiej* (1 ćw. XVI w.) z Nowego Korczyna;
- obraz *Zabójstwo św. Stanisława* (2 ćw. XVI w.) z Koszyc;
- tryptyk (1540—1550) z Tarczka;
- obraz *Ukrzyżowanie* (1546—1547) z Bodzentyna;
- fragmenty tryptyku (ok. 1508—1515) z Bodzentyna;
- fragmenty tryptyku (XVI w.) z Chotła Zielonego.

Duże znaczenie dla dalszego rozwoju pracowni będą porozumienia zawarte ze Studium Konserwacji przy Akademii Sztuk Pięknych w Krakowie i Instytutem Zabytkoznawstwa i Konserwatorstwa Uniwersytetu im. M. Kopernika w Toruniu. Porozumienia te pozwalają Okręgowej Pracowni Konserwatorskiej na:

- korzystanie z bezpłatnych konsultacji pracowników naukowych przy rozwiązywaniu trudnych problemów konserwatorskich;

- udział kierownika pracowni w posiedzeniach naukowych, na których wygłaszane będą referaty o nowych zdobyczach naukowych w dziedzinie konserwacji;
- korzystanie ze zbiorów bibliotecznych i prac dyplomowych;
- wysyłanie pracowników pomocniczych na staże krótko- i długoterminowe.

MUZEA OKRĘGU KIELECKIEGO

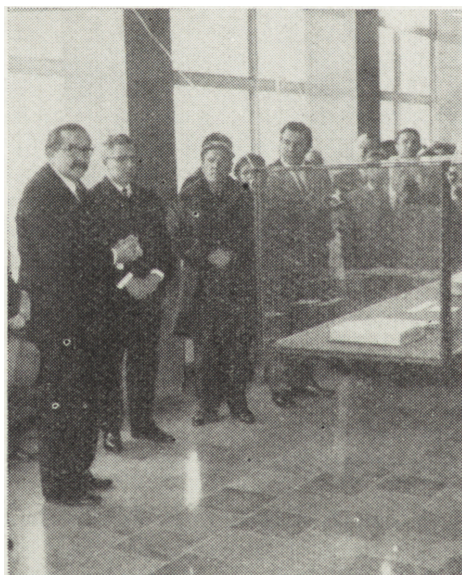
PAŃSTWOWE MUZEUM IM. PRZYPKOWSKICH W JĘDRZEJOWIE

Prace remontowe prowadzone przez Pracownię Konserwacji Zabytków w Krakowie pozwoliły na oddanie w październiku pierwszego obiektu całego zespołu — pawilonu wystawowego. Na ścianie sgraffitowej pawilonu wykonany został sgraffitowy zegar słoneczny z analemą zodiaku. Jest to jeden z największych zegarów słonecznych w Europie. Poza tym trwały nadal prace kamieniarskie w ogrodzie, dla którego wykonano drewniane dekoracyjne ogro-

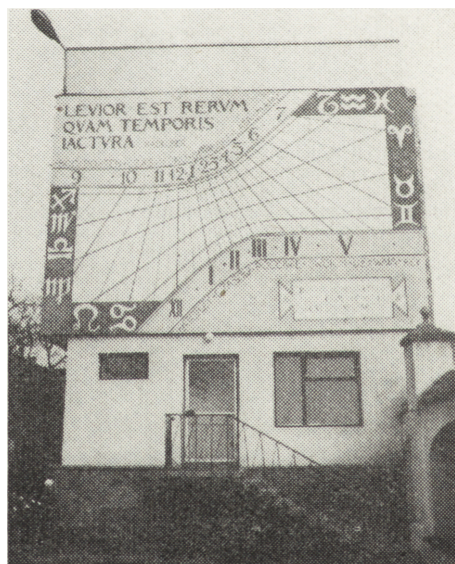
dzenia wewnętrzne oraz odkuto lampy ogrodowe. Zasadnicza Szkoła Zawodowa w Jędrzejowie wykonała udane kraty do zabytkowego budynku apteki.

Z nowych nabytków wymienić należy późnośredniowieczny kwadrant islamski z pochodzącymi z XVI i XVII wieku dodatkami zachodnioeuropejskimi. Ekspонат ten jest dzisiaj najstarszym przyrządem astronomiczno-gnomonicznym muzeum. Poza tym pozyskano 48 tkanin od XVII do XIX wieku, przeznaczonych do dekoracji ścian zabytkowych wnętrz, oraz chyba jedyny w Polsce autograf Brillat-Savarina z roku 1795.

Doc. dr Tadeusz Przypkowski bawił



Ryc. 11. Otwarcie wystawy w pawilonie ekspozycyjnym Muzeum im. Przypkowskich w Jędrzejowie



Ryc. 12. Zegar słoneczny na ścianie szczytowej pawilonu ekspozycyjnego Muzeum im. Przypkowskich



Ryc. 13. Fragment wystawy w pawilonie ekspozycyjnym Muzeum im. Przypkowskich — zbiory gnomoniczne i dzieła rzemiosła artystycznego

w czerwcu w Kopenhadze, gdzie wręczył gastronomiczny Order Pomiana G. S. Tomaszewskiemu, Duńczykowi polskiego pochodzenia, założycielowi Badawczego Instytutu Gastronomicznego. W Polsce Order Pomiana otrzymały: Przetwórnia Owocowo-Warzywna w Pudliszkach (woj. poznańskie) za słynne wyroby konserwowe oraz redakcja tygodnika „Przekrój” za propagandę gastronomiczną.

Doc. dr T. Przypkowski wziął udział w VI Międzynarodowym Kongresie Bibliofilów w Wiedniu, gdzie wręczył jego uczestnikom bibliofilski program kongresu, który według pierwotnych ustaleń miał się odbywać w Krakowie, Jędrzejowie i Warszawie. Uczestnicy kongresu wiedeńskiego otrzymali też specjalny medal okolicznościowy. Ustalono, że następny kongres odbędzie się w Polsce w roku 1973.

Z okazji 400-lecia śmierci Mikołaja Reja otwarto 9 listopada w Nagłowicach

wystawę ilustrującą życie i dzieło pisarza. Wystawa stała się zaczątkiem powstającego Muzeum Mikołaja Reja w Nagłowicach — oddziału Muzeum im. Przypkowskich. Scenariusz wystawy opracował dr Tadeusz Witczak, projekt plastyczny inż. arch. B. Biłowicki, komisarzem była mgr Zofia Rawska-Kwaśnikowa.

W tym samym dniu otwarto w nowo oddanym pawilonie wystawowym w Jędrzejowie pierwszą ekspozycję, na którą złożył się pokaz części zbiorów gnomonicznych, kolekcji zabytkowych tkanin, kurdybanów i mebli przeznaczonych do zabytkowych wnętrz budynku z roku 1712. Ponadto w dniu otwarcia wystawy nagłowickiej eksponowano w pawilonie jędrzejowskim kilka pierwszodruków rejowskich ze zbiorów Muzeum Narodowego w Krakowie i Biblioteki Czar-toryskich. Wśród nich znajdowało się także *Zwierciadło* w egzemplarzu nale-



Ryc. 14. Dział gastronomii Muzeum im. Przypkowskich — fragment wystawy w piwnicach pawilonu ekspozycyjnego

żącym ongiś do pierwszej biblioteki Przypkowskich z XVI wieku, zniszczonej prawie w całości w roku 1655, z superexlibrisem Mikołaja Przypkowskiego. Ów superexlibris jest teraz znakiem Państwowego Muzeum w Jędrzejowie. Wystawiono także jeden z nielicznych znanych autografów Reja, znajdujący się obecnie w rękach prywatnych.

20 listopada odbyło się pierwsze organizacyjne zebranie Towarzystwa Przyjaciół Państwowego Muzeum im. Przypkowskich w Jędrzejowie. Zapoznano zebranych ze statutem zatwierdzonym przez władze i dokonano wyboru władz towarzystwa.

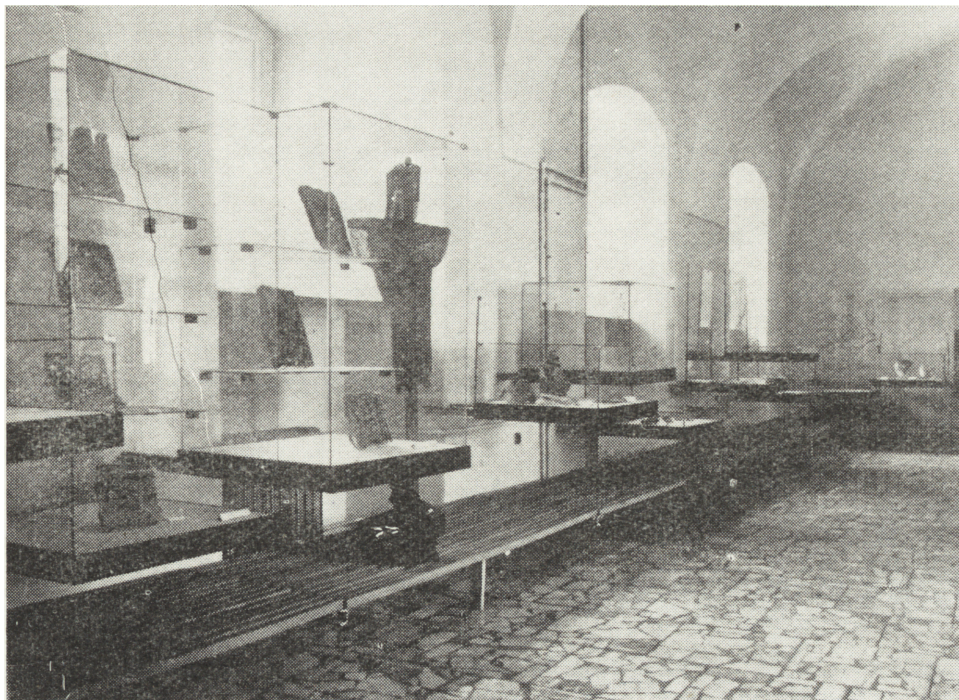
MUZEUM REGIONALNE W PIŃCZOWIE

Myśl założenia tej placówki muzealnej powstała w 1963 roku. Wówczas też opracowane zostały wstępne scenariusze ekspozycji stałych. Niestety z reali-

zacją planów trzeba było czekać aż nazbyt długo z powodu przeciągającego się i na pewnym etapie źle wykonanego remontu pomieszczeń przeznaczonych dla potrzeb muzeum. Po pokonaniu rozlicznych trudności organizacyjnych i finansowych 6 sierpnia można było społeczeństwu udostępnić jedenastą placówkę muzealną w województwie kieleckim, podległą radom narodowym. Siedzibą muzeum jest część pierwszej kondygnacji skrzydła zachodniego i północnego wczesnobarokowego budynku poklasztornego paulinów z połowy XVII wieku (popularny „Belweder”).

W pomieszczeniach o powierzchni około 130 m² urządzono stałą wystawę przedstawiającą dzieje miasta i jego najbliższej okolicy od okresu wczesnego średniowiecza do drugiej wojny światowej włącznie. Otwiera ją pokaz archeologiczny, w którym zgromadzono najważniejsze zabytki stanowiące świadectwo pradziejowego osadnictwa Pińczowa i otaczającego go obszaru. Usystematyzowany chronologicznie przegląd rozpoczyna się od zabytków z epok kamienia: paleolitu, mezolitu i neolitu, przy czym dominują materiały neolityczne (krzemienne noże, drapacze, siekierki, kamienne topory, naczynia gliniane). Wśród zabytków reprezentujących epokę żelaza zwracają uwagę potężne wczesnolatańskie klosze grobowe pochodzące z przebadanego cmentarzyska w pobliskiej Zagości. W gablotach poświęconych wczesnemu średniowieczu prócz typowych naczyń glinianych znajdują się należące do rzadkości filigranowe ozdoby srebrne z cmentarzyska w Marzęcinie oraz fragmenty naszyjników wykonanych z różnobarwnych szklanych płytek.

Prowadzone przez wiele lat badania archeologiczno-architektoniczne ruin zamku Oleśnickich w Pińczowie zaprezentowane zostały w ekspozycji i poparte pokazem najwartościowszych zabytków. Tak więc obok planów obrazujących kolejne fazy rozwojowe pińczowskiego zamku wystawiono przykłady



Ryc. 15. Fragment ekspozycji archeologiczno-historycznej Muzeum w Pińczowie

różnorodnie i bogato ornamentowanych gotyckich i renesansowych kafli, reprezentujących najwyższą klasę tego typu ówczesnych wyrobów.

Wystawę uzupełniają szereg zabytków — wśród nich na szczególną wzmiankę zasługuje wykopany w Pińczowie unikalny kamień-szkicownik z połowy XV w. oraz skarb monet z XVII w. odkryty w pobliskiej wsi.

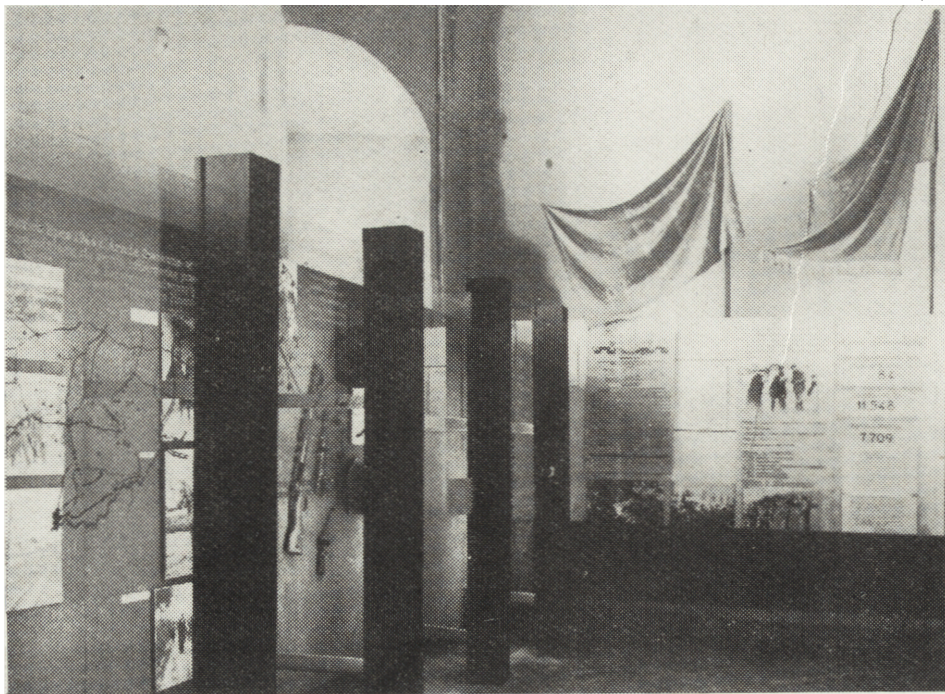
Zagadnienie lokacji miasta zostało szczególnie wyeksponowane. Znalazły się tutaj m. in.: dokument Władysława Jagiełły z 1429 r. nadający miastu prawa miejskie, fotokopie dokumentów potwierdzających przywileje Władysława Jagiełły przez jego następców, mapy szlaków komunikacyjnych z XIII i XIV wieku, przedstawiające usytuowanie wsi „Piandziczów”, oraz plansze omawiające zaludnienie w dolinie Nidy w XIV wieku.

W ekspozycji przedstawiono dalsze

losy miasta, które na przełomie XVI i XVII stulecia doszło do szczytu swej świetności.

Oddzielną niejako częścią wystawy jest prezentacja okresu reformacji. Dolina Nidy od źródeł aż do ujścia usiana była w XVI i XVII wieku ośrodkami różnowierczymi. Tutaj w początkach drugiej połowy XVI w. powstało wiele zborów kalwińskich. Również na tych obszarach wystąpiły objawy rozłamu w zborze małopolskim. Pińczów, nazywany „Polskimi Atenami” (istniały tu: gimnazjum i drukarnia ariańska, odbywały się synody innowiercze), odegrał główną rolę w formowaniu się oddzielnego zboru. W latach 1562—1569 był stolicą arianizmu.

Zagadnienie to starano się zasygnalizować przy pomocy plansz literniczych, fotokopii dokumentów, wydawnictw ariańskich i zdjęć ważniejszych przywódców ariańskich. Podobną metodą po-



Ryc. 16. Fragment ekspozycji *Pińczowska republika partyzancka* w Muzeum w Pińczowie

służono się przy pokazie dziejów miasta i okolicy od XVII do XX wieku.

Dalszy ciąg ekspozycji historycznej dotyczy dziejów najnowszych i zatytułowany został: *Partyzancka Republika Pińczowska*.

Wystawa omawia zbrojny ruch oporu i działalność partyzancką prowadzoną na terenach Ponidzia w czasie okupacji hitlerowskiej. Szczególnie jednak wyeksponowano Partyzancką Republikę Pińczowską, która powstała jako rezultat powszechnego zrywu wolnościowego i działalności polityczno-wojskowej PPR, AL oraz aktywności BCh i AK, tworząc wyjątkowe zjawisko na terenie okupowanego kraju.

Konspiracja antyhitlerowska rozwinęła się na terenach Ponidzia bardzo wcześniej z uwagi na istniejące od lat nabrzmiałe konflikty między dworem a wsią, które w konsekwencji powodo-

wały ciągłą radykalizację mieszkańców tej ziemi, opowiadających się za przebudową życia społeczno-politycznego na wsi i za ludowym charakterem partyzantki.

Powstanie konspiracyjnej Powiatowej Rady Narodowej na okupowanym obszarze pińczowsko-kazimierzowskim stworzyło realne przesłanki do powstania Partyzanckiej Republiki Pińczowskiej.

Republika ta wywarła poważny wpływ na przebieg działań bojowych przyczółka sandomierskiego, wiązała znaczne siły niemieckie, które mogły być skierowane do walki z Armią Radziecką.

Tę problematykę wystawy zilustrowano przy pomocy plasz, zdjęć, fotokopii dokumentów oraz oryginalnych eksponatów (broń partyzancka, prasa konspiracyjna, ulotki itp.).

Scenariusze wystaw opracowali: mgr

Janusz Kuczyński (archeologia), mgr Tadeusz Maszczyński (historia). Projekt i oprawę plastyczną wykonał bardzo starannie i nowocześnie zespół kieleckich artystów w składzie: Krzysztof Jackowski, Jan Golka, Andrzej Grabiwoda.

Zdecydowana większość obecnie udostępnionych na wystawach eksponatów jest własnością Muzeum Świętokrzyskiego, na którym ciążył też cały trud organizacyjny związany z powstaniem tego muzeum. Główny wysiłek nowej placówki skierowany musi być na pozyskanie nowych eksponatów związanych ze swym regionem.

Od momentu otwarcia muzeum zwiedziło je tylko 1939 osób.

MUZEUM REGIONALNE W RADOMIU

Radomskie muzeum nadal szczyty się poważnie rozbudowaną działalnością oświatową, którą charakteryzują ciekawie pod względem merytorycznym opracowane wystawy czasowe (ich oprawa plastyczna niestety budzi poważne zastrzeżenia) oraz wprowadzanie nowych form pracy upowszechnieniowej.

Spośród własnych wystaw czasowych, które eksponowane były w salach muzeum, warto zwrócić uwagę na pokaz malarstwa polskiego XIX wieku i ekspozycję rysunków J. Brandta ze zbiorów własnych muzeum.

Wydarzeniem stała się wystawa polskich monet i medali wydanych w okresie 25-lecia PRL. Ekspozycji tej towarzyszył folder oraz plakat.

Wśród wystaw, których muzeum było współorganizatorem, dużym uznaniem cieszyły się szczególnie dwie: *Przemysł radomski w 25-lecie PRL* (współorganizator NOT); *Ogólnopolska wystawa plastyki — „Rok 1939 — Polski Ruch Oporu”* (współorganizator Towarzystwo Przyjaciół Sztuk Pięknych w Radomiu).

Wzorem lat ubiegłych organizowano też poza muzeum wystawy oświatowe.

Kontynuowano nadal odczyty w ramach Uniwersytetu Kultury, koncentrując tematykę na problemach najnowszej historii Kielecczyny i sztuki współczesnej.

Z okazji „Dni Kultury Bułgarskiej” odbył się koncert, którego wykonawcami były artystki bułgarskie — Milena Mołłowa — fortepian, Petia Iwanowa — sopran, i Lidia Koledżijewa — mezzosopran.

Ciekawym przedsięwzięciem, pomyślanym jako akcja długofalowa, stał się koncert muzyki poważnej z płyt, której towarzyszyły recytowane przez aktorów teatru radomskiego odpowiednie dobrane utwory poetyckie. Na pierwszej tego typu imprezie przy muzyce J. S. Bacha, L. van Beethovena, N. Paganiniego, P. Czajkowskiego recytowano wiersze K. I. Gałczyńskiego, M. Jasnorzewskiej-Pawlikowskiej i T. Różewicza.

ZESTAWIENIE CYFROWE DZIAŁALNOŚCI OŚWIATOWEJ

Rodzaj imprezy	Ilość imprez	Frekwencja
Wystawy stałe	2	
Wystawy czasowe	15	24 456
Skansen bartniczo-pszczelarski	1	5 300
Oddział archeologiczny nie udostępniony do zwiedzenia	—	—
Wystawy oświatowe	18	10 020
Odczyty	38	2 953
	(wygłoszeń 46)	
Koncerty	2	180
	Łącznie	42 909

Wystawy stałe i czasowe na terenie muzeum i skansenu zwiedziło 29 756 osób.

Ożywioną działalność badawczą realizowały, podobnie jak w latach poprzednich, dwa działy.

Dział archeologiczny prowadził badania stacjonarne przy murach obronnych Radomia oraz w Treście Rządowej na terenie przyszłej zapory wodnej na Piliicy. Badaniami ratowniczymi i zwiadowczymi objęto 21 miejscowości regionu radomskiego.

Etnograficzne badania stacjonarne prowadzono na terenie dawnej Puszczy Kozienickiej. Tematem były zwyczaje urodzinowo-pogrzebowe. W 20 miejscowościach regionu przeprowadzono badania penetracyjne.

Przedmiotem zainteresowania działu historii były zagadnienia ruchów rewolucyjnych w Radomiu.

Publikacje pracowników radomskiego muzeum ukazały się w wydawnictwie Radomskiego Towarzystwa Naukowego *Zabytki ziemi radomskiej*. Również w przygotowywanej monografii Radomia aktywnie uczestniczą pracownicy muzeum. Do druku złożone zostały następujące artykuły:

Kolekcjonerstwo radomskie; Badania grodziska w Rzucowie; Wyniki badań murów obronnych Radomia; Monografia ośrodka garncarskiego w Głowaczowie.

Współ z Radomskim Towarzystwem Naukowym i innymi instytucjami zorganizowane zostało w listopadzie sympozjum naukowe poświęcone zagadnieniom konserwacji i ochrony miast kazimierzowskich.

Wygłoszono następujące referaty:

- Doc. dr A. Wyrobisz — *Działalność inwestycyjna Kazimierza Wielkiego;*
- Doc. dr W. Kalinowski — *Urbanistyka miast kazimierzowskich;*
- Dr J. Widawski — *Mury obronne miast kazimierzowskich;*
- Prof. dr K. Wejchert — *Indywidualność przestrzenna jako problem urbanistyczny przyszłości;*
- Doc. dr A. Gruszecki — *Wyniki badań*

murów obronnych w Radomiu — problemy konserwacji i ekspozycji;

- Mgr W. Twardowski — *Wyniki badań archeologicznych na terenie miasta kazimierzowskiego w Radomiu;*
- Mgr A. Michałowski — *Problemy konserwatorskie miast średniowiecznych w Kielecczyźnie;*
- Prof. dr K. Wejchert — *Problemy zagospodarowania przestrzennego miasta kazimierzowskiego w Radomiu.*

Wzrosła poważnie ilość ekspozatów, bo aż o 824 pozycje, z czego na numizmaty polskie przypadło 618 pozycji. Istnieje już obecnie potrzeba otwarcia gabinetu numizmatycznego. Zbiory etnograficzne powiększyły się o 173 ekspozaty — są nimi głównie narzędzia pracy i prymitywne warsztaty wiejskie.

Na kartach katalogu naukowego opracowano 420 pozycji.

MUZEUM REGIONALNE W OSTROWCU ŚWIĘTOKRZYSKIM

Podobnie jak w innych placówkach muzealnych okręgu kieleckiego różnorodne formy działalności upowszechnieniowej realizowane są poprzez wystawy, odczyty, seanse filmowe i koncerty muzyki dawnej.

Wśród trzech własnych wystaw czasowych na uwagę zasługują dwie:

- Ekspozycja *Miasto Ostrowiec w 25-lecie PRL*, która składała się z trzech części. Pierwsza obrazowała kształtowanie się nowej administracji państwowej. Druga prezentowała problematykę urbanistycznego rozwoju miasta na tle zabudowy z lat międzywojennych. Trzecia część wystawy zajmowała się różnorodnymi osiągnięciami gospodarczymi miasta. Wystawę otwierał oryginał *Manifestu PKWN*, zaś poszczególne zagadnienia ilustrowane były fotogramami, makietami lub reprezentatywnymi przykładami wyrobów ostrowieckich zakładów. Ekspozycja czynna była od 1 marca do 30 czerwca. Dla potrzeb wystawy wydrukowany został plakat.

— Druga wystawa, *Pradzieje doliny rzeki Kamiennej*, otwarta została 1 grudnia. Prezentuje ona problematykę archeologiczną dorzecza rzeki Kamiennej, zwracając szczególną uwagę na ciągłość osadniczą na tym terenie. Pokaz, operujący materiałem archeologicznym po-

chodzącym ze zbiorów Muzeum Świętokrzyskiego i Muzeum w Ostrowcu Świętokrzyskim, zorganizowany został głównie dla młodzieży szkolnej.

W dniu 7 czerwca dokonany został przegląd filmów oświatowych o tematyce krajoznawczej.

ZESTAWIENIE CYFROWE DZIAŁALNOŚCI OŚWIATOWEJ

Rodzaj imprezy	Liczba imprez	Frekwencja
Wystawy stałe	5	27 501
Wystawy czasowe	5	
Odczyty	14	918
Seanse filmowe	121 (54 filmy)	5 389
Koncerty (powtórzenia koncertów kieleckich)	5	718
	Łącznie	34 526

Jeżeli do tego dodamy 272 osoby, które wysłuchały 7 odczytów wygłoszonych poza muzeum, otrzymamy cyfrę 34 798 osób, które skorzystały z różnego rodzaju form działalności muzeum. Zważywszy, że Ostrowiec Świętokrzyski nie stanowi uczęszczanego ośrodka turystycznego, a muzeum położone jest niekorzystnie na peryferiach miasta, podana wyżej frekwencja jest niewątpliwie osiągnięciem, które zawdzięcza muzeum dobrej pracy oświatowej i właściwej reklamie. Dobrze więc będzie przypomnieć, że ostrowieckie muzeum w roku 1967, pierwszym roku działalności, zanotowało tylko 13 520 zwiedzających.

Muzeum w Ostrowcu Świętokrzyskim jest czwartą placówką muzealną w okręgu kieleckim, która prowadziła badania naukowe. Wśród tematów będących kontynuacją prac ubiegłorocznych wymienić warto:

- *Historia górnictwa rud żelaza w kopalniach eksploatowanych w rejonie Ostrowca w okresie od XVIII do początków XX wieku;*
- *Dzieje ruchu robotniczego w Ostrowcu Świętokrzyskim* (dokumentacja, relacje i wywiady pisemne oraz nagrania na taśmie magnetofonowej);

— *Działalność stronnictw ludowych w powiecie opatowskim;*

— *Archeologiczne badania penetracyjne stanowisk neolitycznych w rejonach wsi Szewna, Chmielów, Częstocice;*

— *Archeologiczne prace ratownicze w miejscowości Stupia Nadbrzeżna.*

Poza tym prowadzone były etnograficzne badania penetracyjne we wsiach: Mirkowice, Jeleniów, Sarnia Zwola i Chmielów. Wynikiem badań było m. in. powiększenie zbiorów etnograficznych o zespół narzędzi do chałupniczej produkcji tkanin oraz szereg sprzętów gospodarstwa rolnego wykonanych z drzewa.

3 czerwca odbyła się sesja popularnonaukowa poświęcona historii Ostrowca i jego najbliższej okolicy. Referaty przygotowali pracownicy Muzeum Świętokrzyskiego.

W książce inwentarzowej zarejestrowanych jest 561, a w kartach katalogu naukowego opracowane 464 eksponaty.

Wzrosły zbiory muzeum, a wśród nowych nabytków szczególną uwagę zwracają egzemplarze porcelany ćmielowskiej. Cennym zakupem etnograficznym jest warsztat tkacki z Jeleniowa.

MUZEUM REGIONALNE
W SANDOMIERZU

W swojej działalności oświatowej placówka korzystała głównie z wystaw przesyłanych z innych muzeów i instytucji. Godną odnotowania jest terenowa akcja odczytowa pracowników tego muzeum.

Kontynuowało działalność Koło Przyjaciół Muzeum przy I Liceum Ogól-

nokształcącym w Sandomierzu organizując 11 spotkań. Warto podkreślić, że w stosunku do roku 1968 wzrosła ilość zwiedzających muzeum. Z dniem 1 grudnia stanowisko kierownika muzeum objął mgr Jan Przała, historyk sztuki, który uprzednio pracował w Muzeum Pomorza Środkowego w Słupsku.

Dotychczasowa kierowniczka — mgr Kamila Załuska objęła stanowisko kierownika działu historii muzeum,

ZESTAWIENIE CYFROWE DZIAŁALNOŚCI OŚWIATOWEJ

Rodzaj imprezy	Ilość imprez	Frekwencja
Wystawy stałe	2 }	29 608
Wystawy czasowe	11 }	
Wystawy oświatowe (poza muzeum)	1	1 175
Odczyty	27	2 111
Seanse filmowe	11 (7 filmów)	453
	Łącznie	33 347

MUZEUM REGIONALNE
W SZYDŁOWIE

Stały brak kredytów uniemożliwił zasadniczą przebudowę ekspozycji sta-

łych tego muzeum. Dlatego też Muzeum Świętokrzyskie w oparciu o własny sprzęt wystawowy zorganizowało nowy pokaz archeologiczny.

ZESTAWIENIE CYFROWE DZIAŁALNOŚCI OŚWIATOWEJ

Rodzaj imprezy	Ilość imprez	Frekwencja
Wystawy stałe	2	3 025
Odczyty	25	1 000
Seanse filmowe	15 (10 filmów)	500
	R a z e m	4 525

MUZEUM REGIONALNE
W WIŚLICY

Dwa sąsiadujące na łamach *Kroniki* muzea wykazują ten sam bezruch i stagnację w zakresie poczynań merytorycznych. Odbija się to nie tylko na rozwoju placówek w Szydłowie i Wiślicy, ale przede wszystkim na frekwencji. Mu-

zeum wiślickie odwiedziło 6596 osób. Frekwencja jest więc mniejsza aniżeli w roku 1968. Nie uległa nadal zmianie sytuacja etatowa, o której pisano w tomie VI „Rocznika”. Przeznaczenie mieszkania dotychczasowego kierownika muzeum na inne cele spowodowało jego odejście z pracy. Nowym kierownikiem muzeum został Stefan Czarnecki.

MUZEUM HENRYKA SIENKIEWICZA W OBLĘGORKU

Muzeum oblegorskie należy do najbardziej reprezentacyjnych placówek województwa kieleckiego. Szczyci się ono ponadto rekordową frekwencją, która w roku sprawozdawczym wynosiła 83 630.

Z dniem 1 stycznia stanowisko kierownika muzeum objął wieloletni pracownik Muzeum Świętokrzyskiego, historyk sztuki — mgr Witold Ryśkiewicz. Dotychczasowa kierowniczka muzeum, wielce zasłużona dla rozwoju tej placówki — Pani Zuzanna Sienkiewicz przeszła z dniem 1 października na emeryturę.

Rozpoczęły się prace zmierzające do przebudowy części ekspozycji oraz pełnego uporządkowania otoczenia muzeum. Realizacją tych prac kierowało Muzeum Świętokrzyskie, które otrzymało na ten

cel kredyty przyznane przez Prezydium Wojewódzkiej Rady Narodowej.

We wnętrzu pałacyku wykonano prace budowlane i instalacyjne. Pozwolą one na odtworzenie w kondygnacji parterowej jadalni i palarni pisarza, natomiast na pierwszym piętrze ekspozycji stałych: *Sienkiewicz w Oblęgorku*; *Jubileusz 25-lecia pracy pisarskiej H. Sienkiewicza*; *Sienkiewicz w Polsce i na świecie*. Scenariusz ekspozycji opracowała mgr Aleksandra Dobrowolska z Muzeum Świętokrzyskiego. Prace kontynuowane będą w roku 1970.

Przeprowadzona też została konserwacja części mebli do jadalni i całego kompletu mebli do palarni.

Zespół ogrodowy otaczający pałacyk otrzymał ogrodzenie. Posadzono 400 sztuk różnokolorowych róż i krzewów ozdobnych. Wykonano 10 ławek parkowych.

Mimo czasowego wyłączenia ze zwiedzania pewnej liczby pomieszczeń mu-



Ryc. 17. Fragment wystawy kostiumów z filmu *Pan Wołodyjowski* w Muzeum Henryka Sienkiewicza w Oblęgorku

zeum odwiedzały nadal wycieczki i osoby indywidualne z kraju i zza granicy. Dla sprawniejszego obsłużenia dużej liczby gości muzeum zawarło umowę z Oddziałem Kieleckim PTTK na oprowadzanie wycieczek.

W dniu 14 lipca otwarta została w sali wystaw czasowych („Halikówka”) wystawa kostiumów z filmu *Pan Wołodyjowski*. Kostiumy wypożyczyła Wytwórnia Filmów Fabularnych w Łodzi. Scenariusz opracowali Krystyna Plaskota (WFO Łódź) i mgr Witold Ryśkiewicz. Ekspozycja cieszyła się niesłabnącym zainteresowaniem zwiedzających. Towarzyszył jej specjalnie przygotowany plakat według projektu Krzysztofa Jackowskiego.

29 listopada Muzeum H. Sienkiewicza zorganizowało dwie wystawy oświatowe. Pierwsza gościła w Szkole Ogólnokształcącej im. H. Sienkiewicza w Szydłowcu, druga w Szkole Podstawowej im. H. Sienkiewicza w Skarżysku-Kamiennej, która w tym dniu otrzymała imię pisarza. W obu wystawach pokazano albumy, dary jubileuszowe oraz wydawnictwa dzieł autora *Potopu* z różnych stron świata.

Muzeum naszego wielkiego pisarza odwiedziło wielu wybitnych gości. 27 marca w towarzystwie kierownika Wydziału Propagandy KW PZPR, Andrzeja Pierzchały, bawili w muzeum twórcy filmu *Pan Wołodyjowski*. 25 października w czasie trwania Dni Kultury RFSRR przebywała w muzeum delegacja rządowa tej republiki. W listopadzie zwiedził ekspozycję I sekretarz Komitetu Warszawskiego PZPR Józef Kępa, któremu towarzyszyli I sekretarz KW PZPR i przewodniczący Prezydium WRN w Kielcach. 12 listopada muzeum gościło przedstawicieli ambasady radzieckiej w Warszawie.

Z kredytów przyznanych przez Prezydium WRN muzeum zakupiło dla przygotowywanych ekspozycji 262 ekspozyty. Do najważniejszych należą:

- złote pióro — dar jubileuszowy dla pisarza od dziennikarzy lwowskich;
- złota spinka do krawatu pisarza;
- kapelusz myśliwski pisarza;
- działo — wiwatówka z 1744 roku, dar jubileuszowy rodziny Firlejów;
- zasłona na mihrab (XVII wiek), przywieziona przez H. Sienkiewicza z podróży do Konstantynopola w 1886 roku;
- rogi antylopy oland — przywiezione przez pisarza z podróży do Afryki w 1891 roku;
- księga pamiątkowa nr 3 z podpisami osób, które brały udział w jubileuszu H. Sienkiewicza w Warszawie (1909), oprawa skórzana z ozdobami mosiężnymi;
- portret młodzieńczy syna pisarza, Henryka Józefa, namalowany przez Mordasewicza w 1899 roku;
- stół z blatem granitowym, dar jubileuszowy z roku 1900 od mieszkańców Gniewania;
- skrzynia z drzewa sandałowego, przywieziona przez H. Sienkiewicza z podróży do Konstantynopola w 1886 roku;
- miniatura pomnika H. Sienkiewicza wykonanego przez K. Laszczkę dla Bydgoszczy (pomnik zniszczony przez hitlerowców);
- biała kamizelka pisarza;
- zbiór 32 własnoręcznych rysunków pisarza;
- zbiór 49 listów H. Sienkiewicza do A. Osuchowskiego z lat 1903—1913;
- pas szlachecki z XVIII wieku — własność rodziny H. Sienkiewicza.

Zbiory biblioteki muzeum zwiększyły się o 145 woluminów, wśród których znalazły się wydania dzieł Sienkiewicza z końca ubiegłego stulecia.

Zinventaryzowane zostały 264 ekspozyty, a 120 skatalogowanych.

MUZEUM JANA KOCHANOWSKIEGO
W CZARNOLESIE

Z powodu trwającego remontu pomieszczeń muzeum zamknięte było dla zwiedzających. Odczuło to boleśnie ok. 40 tysięcy turystów, którzy odwiedzili w tym okresie Czarnolas. By przynaj-

mniej w części zrekompensować zawód, p. o. kierownika muzeum Wiera Morton wygłaszała w parku czarnoleskim pogadanki o Janie Kochanowskim. Ponadto na terenie Zwolenia organizowane były wieczory poświęcone Janowi Kochanowskiemu. Na własną prośbę odszedł dotychczasowy kierownik muzeum Józef Morton.



МУЗЕЙНАЯ ХРОНИКА 1969

СВЕНТОКШИСКИЙ МУЗЕЙ В КЕЛЬЦЕ

Просветительская и выставочная деятельность музея отличалась большой динамикой. Открылась очередная постоянная выставка, посвященная природе свентокшиского региона. Это событие совпало со II Всепольским симпозиумом естествоведческого музееведения, который состоялся в Кельце, и был посвящен путям развития и функциям польского естествоведческого музееведения. Участники симпозиума высоко оценили художественное оформление упомянутой выставки.

Другим мероприятием была всепольская выставка картин Юзефа Шерментовского, на которой экспонировались почти все работы артиста. В истории келецкого музея это была первая выставка таких размеров, посвященная одному только художнику. Высокую оценку специалистов получила не только экспозиция, состоящая из 86 картин, но и сопутствующий ей научный каталог.

Музеем были организованы также временные выставки: „Картины Станислава Выспяньского” (по случаю 100 годовщины со дня рождения; экспонировались преимущественно картины из музейного фонда), „Революционная тематика в польской живописи”, „Из истории ремесла в Келецкой земле”. Последняя из названных выставок сопровождалась научной сессией, посвященной истории ремесла на территории Келецкой земли.

Следует подчеркнуть, что среди просветительных мероприятий, организованных музеем, кроме традиционных форм, появились новые: это, прежде всего, пользующиеся все возрастающим успехом концерты при свечах в залах Картинной галереи, а также уроки для школьников на постоянных и временных выставках.

Через залы келецкого музея прошло 44 670 человек, а просветительской деятельностью на местах было охвачено 84 112 человек.

Мероприятием, которое прочно вошло во всепольский календарь, был Музейный просмотр научно-популярных фильмов. На II Просмотре демонстрировались исторические фильмы, а также новинки 1968—69 годов в области польского кинофильма об искусстве. III Просмотр (1970 г.) был полностью посвящен кинофильмам об искусстве, причем один день был отведен зарубежной кинематографии.

Отделы музея в дальнейшем занимались научно-исследовательской деятельностью. Особенно важным следует считать продолжающиеся уже второй год исследования народной архитектуры Келецкого воеводства.

Благополучно развивались формы самообразования. В связи с этим следует отметить шестидневную научную поездку по памятникам старины Северной Польши, организованную для историков искусства всего района. В поездке принял также участие доктор Ц. Й. Гардберг, доцент, директор Замкового музея в Турку (Финляндия).

В 1969 г. музей принял у себя многих знаменитых гостей — представителей верховных партийных и государственных властей.

Фонды музея пополнились многими ценными экспонатами. К самым важным из них принадлежат закупки для галереи польской живописи, среди которых надо особо выделить картины Юзефа Шерментовского („Вид Кемпы Пулавской”), Станислава Выспяньского („Портрет Элизы Пареньской”) и Юзефа Панкевича („Тополя”).

Музеум школьных годов Стефана Жеромского в Кельце (филиал Свентокшиского музея) впервые были организованы Дни Жеромского, в связи с чем в залах музея можно было, между прочим, посмотреть театральную инсценировку „Сизифова труда”.

Успешно выполняла свои задачи Окружная реставрационная мастерская в Шидловеце.

Третий филиал Свентокшиского музея — Музей народных музыкальных инструментов в Шидловеце — готовится к открытию своих постоянных выставок, первых в таких масштабах в польском музейном деле. Удалось уже собрать много экспонатов со всех концов страны.

МУЗЕИ КЕЛЕЦКОГО ОКРУГА

Наступил долгожданный момент открытия современного выставочного павильона Государственного музея им. Пшипковских в Енджеюве. По случаю 400 годовщины со дня смерти Миколая Рея в музее открылась выставка, на которой экспонировались гномонические собрания, коллекция старинных тканей и мебели, а также многие первые издания произведений Рея. На стене выставочного павильона виднелись солнечные часы, созданные по проекту доцента доктора Тадеуша Пшипковского, одни из самых больших в Европе. Фонды музея обогатились ценным экспонатом в виде исламского квадранта рубежа 16 и 17 веков.

6 августа открылся в Пинчuve одиннадцатый в Келецком воеводстве Региональный музей. Он посвящен истории региона, именуемого Понидзе. В музее открыты пока две постоянные выставки: археологическая и историческая (новая история и современная история региона). Новооткрытому филиалу Свентокшиский музей передал бесценную коллекцию готических и ренессансных печных изразцов, обнаруженных во время археологических раскопок на территории бывшего замка в Пинчuve.

THE MUSEUM CHRONICLE 1969

THE ŚWIĘTOKRZYSKIE MUSEUM IN KIELCE

Particular stress was laid on the educational and informational function of the events organized by the Museum.

A new permanent exhibition devoted to the natural history of the region of the Świętokrzyskie Mountains was opened at the time when the Second National Symposium of Natural History Museums was held in Kielce. The guests of the Symposium found the form of the display particularly praiseworthy. Another important event was the general exhibition of Józef Szermentowski's paintings. Almost all of the artist's works were shown (altogether 86 pieces), and it ought to be noted that, in the entire history of the Kielce Museum, that was the first one-man exhibition on such a large scale. A general catalogue of Szermentowski's works was prepared and published for the occasion. Experts have been stressing the remarkably high standard of the catalogue and of the exhibition itself.

Several temporary exhibitions were put up by the Museum. Those were: Stanisław Wyspiański's Paintings (exhibition based on the Museum's own collections) in celebration of the centennial anniversary of the artist's birth; The Revolution Theme in Polish Paintings; From the History of Handicrafts in the Kielce Region, accompanied by a session on the same subject.

Besides other traditional forms of the educational work of the Museum, most popular were the concerts by candlelight held in the picture gallery, and the regular art lessons for schoolchildren, held in the exhibition rooms.

The number of people who visited the Museum in 1969 was 44670; moreover, 84112 persons attended the local exhibitions and other cultural events organized by the Museum outside Kielce.

The 'Kielce Museum Survey of Educational Films' is by now established as an annual event. Historical films and recent releases in films on art (1968 and 69) were shown at the second Survey. In 1970 the Survey is to be devoted exclusively to films on art, and the Foreign Films Day will be introduced.

Various departments have been continuing field research work. Particularly important was the work of a team of specialists who spent their second year studying traditional forms of the folk architecture of the region.

A lot of attention was given to the development of various forms of carrying out the self-education scheme for the Museum staff. Here one of the more important events was the tour of Northern Poland's historical monuments organized by the Museum for art historians from the whole region of Kielce. A prominent visitor from Finland, Dr C. J. Gardberg, Director of the Turku Castle Museum, took part in the tour.

A number of celebrated personalities, mostly central and regional party leaders, were guests of the Museum in 1969.

Many new valuable exhibits have been added to the Museum collections. The most important acquisitions are the pictures bought for the Gallery of Polish Paintings, among them Szermentowski's *View of Kępa Puławska*, Wyspiański's *Portrait of Eliza Pareńska*, and the *Poplars* by Józef Pankiewicz.

The Kielce Museum of Stefan Żeromski's School Days (branch of the Świętokrzyskie Museum) organized the "Żeromski's Days" for the first time in 1969. The programme of events included, among other items, a performance of a theatrical adaptation of *Sisyphean Labours* shown in the museum rooms.

The District Restoration Workshop in Szydłowiec has been continuing work.

The third branch of the Świętokrzyskie Museum, the Museum of Folk Musical Instruments in Szydłowiec, is preparing permanent exhibitions, the first on such a large scale in the history of Polish museums. A considerable number of exhibits from all parts of the country is even now ready for display.

OTHER MUSEUMS OF THE KIELCE DISTRICT

The modern exhibition pavilion of the Przytkowski State Museum in Jędrzejów has finally been opened. An exhibition commemorating the 400th anniversary of the death of the Renaissance writer Mikołaj Rej was held in the pavilion. Collections of gnomonica (with one of the largest sun-dials in Europe), old fabrics and old furniture, as well as a number of first editions of Rej's works were shown at the exhibition. A valuable piece was added to the collections of the Museum; an Islam quadrant, some 370 years old (late 16th or very early 17th century).

On August 6, 1969, yet another Regional Museum, the eleventh in the Kielce province, was opened in Pińczów. It deals with the history of the Podidzie region. So far, two permanent exhibitions have been organized there: one of the archaeological finds and one of the modern history of the region. A priceless collection of Gothic and Renaissance glazed stove tiles, which had been found on the site of the old castle at Pińczów, was lent by the Świętokrzyskie Museum for the exhibition.