

Alojzy Oborny

Kronika muzealna 1971

Rocznik Muzeum Świętokrzyskiego 8, 417-472

1973

Artykuł został zdigitalizowany i opracowany do udostępnienia w internecie przez Muzeum Historii Polski w ramach prac podejmowanych na rzecz zapewnienia otwartego, powszechnego i trwałego dostępu do polskiego dorobku naukowego i kulturalnego. Artykuł jest umieszczony w kolekcji cyfrowej bazhum.muzhp.pl, gromadzącej zawartość polskich czasopism humanistycznych i społecznych.

Tekst jest udostępniony do wykorzystania w ramach dozwolonego użytku.

ALOJZY OBORNY

KRONIKA MUZEALNA 1971

MUZEUM ŚWIĘTOKRZYSKIE W KIELCACH

W życiu nie tylko jednostek, ale również instytucji bywają momenty historyczne — przełomowe. Nie popadając w ton patetycznej przesady stwierdzić można, że takim właśnie był dla Muzeum Świętokrzyskiego rok 1971.

Cytowany w całości historyczny dla Muzeum Świętokrzyskiego dokument oznaczony numerem 1 był spełnieniem marzeń nie tylko współczesnego pokolenia kielczan.

Uchwała nr 1/553/71

Prezydium Wojewódzkiej Rady Narodowej
w Kielcach

z dnia 15 stycznia 1971 r.

w sprawie przekazania zespołu pałacowego w Kielcach wraz z przynależnymi budynkami i terenami Muzeum Świętokrzyskiemu w Kielcach.

W celu stworzenia lepszych warunków dla rozwoju muzealnictwa województwa kieleckiego na podstawie § 2 ust. 1, § 3 i 7 ust. 1 rozporządzenia Rady Ministrów z dnia 4 października 1958 r. w sprawie zasad i trybu przekazywania w ramach administracji państwowej przedsiębiorstw, instytucji oraz zakładów, nieruchomości i innych obiektów majątkowych (Dz. U. z 1970 r. nr 28, poz. 225) Prezydium Wojewódzkiej Rady Narodowej uchwała, co następuje:

§ 1. 1. Przekazuje się w zarząd i nieodpłatne użytkowanie Muzeum Świętokrzyskiemu w Kielcach zespół pałacowy położony na wzgórzu zamkowym w Kielcach wraz z przynależnymi budynkami i terenami administrowanymi dotychczas przez Wydział Budżetowo-Gospodarczy Prezydium Wojewódzkiej Rady Narodowej w Kielcach.

2. Przekazanie i przejęcie obiektu, budynków i terenów, o których mowa w ust. 1, nastąpi na podstawie protokołu zdawczo-odbiorczego.

§ 2. Wykonanie uchwały porucza się Wydziałowi Kultury Prezydium Wojewódzkiej Rady Narodowej w Kielcach oraz dyrektorowi Muzeum Świętokrzyskiego w Kielcach.

§ 3. Uchwała wchodzi w życie z dniem powzięcia mocy od dnia 1 grudnia 1970 roku.

Przekazanie pałacu Muzeum Świętokrzyskiemu zbiegło się z uroczystym jubileuszem IX wieków Kielc. Na życzenie władz wojewódzkich i miejskich postanowiono więc przyspieszyć termin otwarcia pierwszych ekspozycji stałych w pałacu. Przed zespołem pracowników Muzeum Świętokrzyskiego stanęło niezwykle trudne zadanie zorganizowania w ciągu 8 miesięcy dwóch dużych wystaw stałych o powierzchni 1306,5 m². Skalę trudności ilustruje fakt, że sale parterowe korpusu głównego opuszczone zostały przez Zakład Ubezpieczeń Społecznych — poprzedniego użytkownika — dopiero w połowie czerwca. We wszystkich pomieszczeniach przed przystąpieniem do organizacji wystaw PP Pracownie Konserwacji Zabytków Oddział Kielce wykonały niezbędną kosmetykę budowlaną, a w niektórych wypadkach nawet poważniejsze prace budowlane. Warto te prace w kilku zdaniach bliżej scharakteryzować. Polegały one głównie na przeprowadzeniu niezbęd-

nych napraw podłóg, stolarki okiennej i drzwiowej, wymianie niektórych przewodów elektrycznych oraz malowaniu wszystkich pomieszczeń. Natomiast do najważniejszych zmian, jakie wprowadzono w czasie prac, zaliczyć trzeba w salach pierwszego piętra:

- wyburzenie XX-wiecznej ściany działowej w Drugim Pokoju Biskupim, dzięki czemu przywrócono wewnątrz jego pierwotny kształt;
- odsłonięcie uprzednio zamurowanej wnęki okiennej w Trzecim Pokoju Biskupim;
- wyburzenie ścianki działowej w Pierwszym Pokoju Prałatów;
- odsłonięcie dwóch wnęk w Skarbczyku;
- odsłonięcie zamurowanej wnęki okiennej oraz „miejsca sekretnego” w północno-zachodnim Alkierzu wieżowym.

Na parterze usunięto z sieni wejściowej ulokowane tam w czasach późniejszych sanitariaty, naprawiono uszkodzone tynki w Izbie Stołowej Dolnej, podpierając zarazem jej strop czterema drewnianymi słupami. W piwnicach ulokowany został duży węzeł sanitarny, jednakże jego przekazanie poważnie się opóźniło, podobnie jak wykonanie nowych drzwi do niektórych pomieszczeń pierwszego piętra. Poziom wymienionych prac budził poważne zastrzeżenia ze względu na jakość oraz rodzaj stosowanych materiałów. Problem ten musi w przyszłości ulec radykalnemu przeobrażeniu, wymaga tego nie tylko wysoka ranga obiektu, ale również zabytków stanowiących wyposażenie sal pałacowych.

Oddział krakowski PKZ prowadził w salach pierwszego piętra wstępne badania naukowe, które posłużą do opracowania założeń dla późniejszych prac remontowo-budowlanych i konserwatorskich. W tej sytuacji dla przygotowania ekspozycji pierwszego piętra pozostało pracownikom muzeum trzy i pół miesiąca, a w salach parteru zaledwie półtora miesiąca. Realizacja tego programu w krótkim czasie byłaby niemożliwa, gdy-

by nie poczyniono wcześniejszych przygotowań, w których ramach już w 1970 roku zakończono opracowywanie scenariuszy.

Największe trudności stanęły przed organizatorami ekspozycji wewnątrz zabytkowych w salach pierwszego piętra. W dziejach kieleckiego muzeum była to pierwsza tego rodzaju wystawa. Toteż niezwykle cenne okazały się konsultacje, jakimi służyli zespołowi kieleckiemu pracownicy Muzeum Narodowego w Warszawie, a głównie jego oddziału w Wilanowie. Poza tym do przygotowania pokazów na tak dużą skalę Muzeum Świętokrzyskie nie posiadało również dostatecznej ilości eksponatów. Stosunkowo najlepiej przedstawiała się sytuacja w zakresie malarstwa i meblarstwa, natomiast znacznie gorzej było z tkaninami i ceramiką. Niemal zupełnie brakowało wyrobów sztuki zdobniczej. Przygotowania czynione już w latach poprzednich pozwoliły pokonać również tę przeszkodę. Dzięki specjalnym kredytom przyznanym przez Zarząd Muzeów i Ochrony Zabytków można było już w roku 1970 zlecić oddziałom warszawskiemu, krakowskiemu i poznańskiemu PKZ prace konserwatorskie przy cennych zespołach mebli i tkanin. Również dzięki dotacji finansowej ZMiOZ dokonano zakupu eksponatów, które należy uzupełnić ekspozycję wewnątrz. Pierwszoplanowo traktowano zakupy dużej ilości świeczników wiszących i stojących, w większości XIX-wiecznych bądź współczesnych kopii wyrobów XVII-wiecznych. Obszerniejsza informacja na temat zakupów oraz prac konserwatorskich, którymi objęto muzealia, znajduje się w dalszej części *Kroniki*. Przyznane środki finansowe, jak też zakupy w latach poprzednich nie mogły jednak w całości zapewnić właściwej ilości muzealiów o odpowiedniej randze artystycznej. Toteż nieoceniona okazała się pomoc, jakiej udzieliły Muzea Narodowe w Warszawie i Krakowie oraz Muzeum Wojska Polskiego w Warszawie. Na szczególne pod-



Ryc. 1. Pałac w Kielcach — siedziba Muzeum Świętokrzyskiego

kreślenie zasługuje postawa zajęta przez prof. dra Stanisława Lorentza, dyrektora Muzeum Narodowego w Warszawie, który nie tylko od dawna aktywnie propagował ideę zorganizowania muzeum w pałacu, ale nado w formie konkretnej przyczynił się do jej zrealizowania. W rezultacie Muzeum Świętokrzyskie otrzymało wartościowy zbiór wyrobów sztuki zdobniczej wykonanych ze srebra i innych metali (przeważnie pozłacanych), tkanin, mebli. Dar Muzeum Narodowego (wykaz w dalszej części *Kroniki*) wymaga jeszcze akceptacji Ministerstwa Kultury i Sztuki. Oprócz daru warszawskie Muzeum Narodowe przekazało wiele eksponatów w depozyt, wśród nich dwa cenne gobeliny wykonane w Brukseli.

Muzeum Narodowe w Krakowie wypożyczyło kilka cennych depozytów. Wśród nich znalazły się wartościowe

przykłady meblarstwa. Na szczególne podkreślenie zasługują zwłaszcza kryte kurdybanem krzesła z Moritzburga wykonane dla Augusta II. Przed przekazaniem mebli wykonano ich renowację w pracowni stolarskiej Muzeum Narodowego. Jednakże do najcenniejszych depozytów należą użyczone przez Muzeum Narodowe w Krakowie, niestety na krótko, dwie portiere z herbem Korab, wykonane w roku 1636 na zamówienie biskupa Jakuba Zadzika we flandryjskim warsztacie Maksymiliana van der Guchta według szkiców przesłanych z Polski. Dwie dalsze portiere z tej serii, lecz wcześniejsze, wykonane w tym samym warsztacie w roku 1633, wypożyczyła w formie depozytu Kuria Metropolitalna w Krakowie.

By obraz życzliwej pomocy, z jaką spotkało się kieleckie muzeum, był pełny, wspomnijmy o dwóch zbrojach renesan-

sowych i halabardach z XVI i XVII wieku, wypożyczonych przez Muzeum Wojska Polskiego, oraz sprzęcie wystawowym pochodzącym z Muzeum Historycznego m. st. Warszawy, na którym w podstawowej mierze opierała się wystawa historyczna *IX wieków Kielc*.

Oczekiwane z dużym zainteresowaniem otwarcie ekspozycji muzealnych w pałacu kieleckim nastąpiło 18 września, w kulminacyjnym momencie obchodów IX wieków Kielc. Na tę podniosłą uroczystość przybyli: Wincenty Kraśko — wicepremier rządu PRL, Jerzy Kwiatek — kierownik Wydziału Kultury KC PZPR, Zygmunt Garstecki — wiceminister kultury i sztuki, Józef Ozga-Michalski — członek Rady Państwa i wiceprezes NK ZSL, Wiesław Adamski — sekretarz CRZZ, członkowie egzekutywy KW PZPR z I sekretarzem Tadeuszem Rudolfem, członkowie WK ZSL z prezesem Andrzejem Szubarem, członkowie WK SD z sekretarzem Leonem Jezierskim, członko-

wie Prezydium WRN z przewodniczącym Aleksandrem Zarajczykiem oraz Władimir Puszczenko, sekretarz Komitetu Miejskiego KPU w Winnicy. Wśród licznie przybyłych gości byli dyrektorzy oraz przedstawiciele wielu muzeów, uczelni i instytutów naukowo-badawczych z całego kraju. Przewodniczący WRN — Aleksander Zarajczyk otwierając uroczystości podkreślił, że przekazanie kieleckiego pałacu na muzeum spełnia od dawna wysuwany, lecz przez wiele lat niemożliwy do zrealizowania postulat społeczeństwa. Jest wyrazem dążności naszego regionu do jak najszerzego uczestniczenia w procesach kulturotwórczych kraju. Przed Muzeum Świętokrzyskim wzbogaconym o wspaniały pomnik architektury stawia się dalekosiężne zadania umocnienia jego roli jako ważnej instytucji oświatowej i placówki naukowo-badawczej, dokumentującej i eksponującej nasze dziedzictwo kulturalne. Przewodniczący Prezydium WRN podkreślił, że



Ryc. 2. Uroczystość otwarcia stałych ekspozycji w pałacu kieleckim

podstawą do przekazania kieleckiego pałacu na rzecz muzeum stały się decyzje i fundusze Ministerstwa Kultury i Sztuki oraz Prezydium WRN. Niezwykle cenną była pomoc okazana Kielcom przez szereg placówek muzealnych. Przewodniczący A. Zarajczyk w imieniu władz wojewódzkich wyraził serdeczne podziękowanie Muzeum Narodowemu w Warszawie z jego dyrektorem prof. dr Stanisławem Lorentzem, od której to placówki uzyskaliśmy cenne zbiory sztuki zdobniczej oraz pomoc merytoryczną, Muzeum Narodowemu w Krakowie oraz Muzeum Wojska Polskiego i Muzeum Historycznemu m. st. Warszawy. Przewodniczący WRN stwierdził, że na uznanie zasłużyli ofiarnie pracujący od wielu miesięcy przy zagospodarowaniu zamku pracownicy Muzeum Świętokrzyskiego.

Osobom szczególnie zasłużonym przy pracach w zamku Prezydium WRN przyznało odznakę „Za zasługi dla Kielecczyzny”.

Przewodniczący A. Zarajczyk udekorował tą odznaką: prof. dra Janusza Durko — dyrektora Muzeum Historycznego m. st. Warszawy, płk. mgra Kazimierza Koniecznego — dyrektora Muzeum Wojska Polskiego w Warszawie, inż. arch. Mariana Kubiakowskiego — wojewódzkiego konserwatora zabytków, oraz pracowników Muzeum Świętokrzyskiego: dyrektora — mgra Alojzego Obornego, mgra Janusza Kuczyńskiego i mgra Tadeusza Maszczyńskiego.

Otwarcia dokonał wicepremier Wincenty Kraśko, po czym zaproszeni goście oprowadzani przez gospodarzy zwiedzali obie ekspozycje. Z okazji wspomnianych uroczystości Muzeum Świętokrzyskie otrzymało liczne telegramy gratulacyjne z kraju i zagranicy. Wicepremier W. Kraśko wpisał do książki pamiątkowej muzeum w pałacu: „Oby praca kulturalno-oświatowa i naukowa Muzeum Świętokrzyskiego była godna wspaniałego zamku. Życzę wielu sukcesów”.

Przedłużeniem uroczystości inauguracyjnych działalność Muzeum Świętokrzyskiego w pałacu był uroczysty koncert w dniu 1 października 1971 r. w Sali Portretowej. Na koncert ten przybył prof. dr Stanisław Lorentz wraz z kuratorami i kustoszami Muzeum Narodowego w Warszawie. W czasie uroczystości poprzedzającej koncert przewodniczący WRN — mgr Aleksander Zarajczyk udekorował odznaką „Za zasługi dla Kielecczyzny” mgr Janusza Przewoźnego, wicedyrektora Muzeum Narodowego w Warszawie. Nieobecny na uroczystości z powodu choroby kurator muzeum w Wilanowie, mgr Wojciech Fijałkowski, otrzymał to odznaczenie w późniejszym terminie. Wiceprzewodniczący MRN inż. Gerard Bednarz wręczył gościom z Warszawy pamiątkowe medale oraz dyplomy okolicznościowe wydane z okazji IX wieków Kielc. Na zakończenie pierwszej części uroczystości prof. dr Stanisław Lorentz wygłosił przemówienie, w którym m. in. powiedział:

Delegacja nasza jest liczna, by zmanifestować, jak wielką wagę przywiązujemy do wielkiego wydarzenia, jakim jest przeznaczenie na muzeum tego wspaniałego zabytku kultury narodowej. Stuszną i mądrą była decyzja władz kieleckich, by ten bezcenny dla kultury naszej gmach, w którym się znajdujemy — w ciągu stu kilkudziesięciu lat siedziba władz administracyjnych — przekazać Muzeum Świętokrzyskiemu.

Doniosłego aktu dokonano we wrześniu 1971 r., otwierając w kieleckim gmachu zamkowym Muzeum Świętokrzyskie. To nie jedno z wielu naszych osiągnięć w dziedzinie ochrony dóbr kultury, lecz wydarzenie wyjątkowej wagi. Nie są to słowa konwencjonalne — tak myślę i jestem o tym przekonany. Sam ten pałac i zabytkowe otoczenie, w którym się znajduje — to jeden z najcenniejszych zespołów zabytkowych w Polsce, a jego zupełnie niezwykła wymowa i na tym polega, że jest bardzo polski, tak oryginalny, tak pełny polskich treści historycznych — no i tak całkowicie w architekturze zewnętrznej i wewnętrznej oraz jej malarskim i dekoracyjnym dopełnieniu autentyczny. Bardzo niewiele mamy takich zabytków w Polsce, po burzach, jakie w ciągu setek lat przewały się przez nasze ziemie.

Nasuwa się określenie „Kielecki Wawel” — nie jest to pozbawione podstaw, ale nie

w pełni oddaje charakter kieleckiego zespołu zamkowego. Może by trochę inaczej ten zamek usytuować. Kielce leżą między Krakowem i Warszawą. Wawel — to początki naszego państwa i jego potęga za Piastów i Jagiellonów, zamek królewski w Warszawie — to symbol Polski za Wazów aż po ostatniego króla Stanisława Augusta Poniatowskiego, to symbol walk o niepodległość w ciągu 200 lat i bohaterstwa oporu przeciw niemieckiemu najeźdźcy w czasie ostatniej wojny. Warszawski gmach zamkowy — to architektura z czasów Wazów, a wnętrza z Wieku Oświecenia — taki mamy zawsze jego obraz w oczach. Ale nie było już od dawna siedemnastowiecznych wnętrz w warszawskim zamku z czasów Wazów. A takie właśnie niezwykle, autentyczne wnętrza z plafonami z kręgu Dolabelli, który malowidłami dekorował zamek królewski w Warszawie — posiada zamek kielecki. To prawdziwie królewskie wnętrza, i dlatego wiążą się ze sobą w mej wyobraźni 3 zamki: Wawel, zamek kielecki i zamek w Warszawie, i wzajemnie się dopełniają, dając obraz polskiej historii i kultury na przestrzeni 1000 lat.

Otwarcie w tym gmachu muzeum — to wielkie wydarzenie, bo na tak bardzo polskiej ziemi, wruszającej swą polskością, w Górach Świętokrzyskich, z Puszczą Jodtowa, na ziemi o wielkich tradycjach walk o wolność i sprawiedliwość od czasów dawnych aż po najnowsze, po ostatnią wojnę, na ziemi, która ukształtowała gorące serce Stefana Żeromskiego — powstała ważna placówka kulturalna, która ma do wypełnienia duże zadania naukowe, wychowawcze i oświatowe. Muzeum, które staje się jednym z najważniejszych w Polsce, to wyraz tak szybko rozwijających się obecnie Kielc, a to też chlubny rozdział w ich dzisiejszym rozwoju.

Muzeum Narodowe miało ten zaszczyt, że mogło dopomóc w wielkich zadaniach, jakie stały przed Muzeum Świętokrzyskim w Kielcach. Pragniemy wyrazić uznanie i sympatię całemu zespołowi Muzeum Świętokrzyskiego, a w szczególności jego dyrektorowi, mgr Alojzemu Obornemu. Im to muzeum zawdzięcza tak piękny rozwój i ich to osiągnięcia dziś tak uroczymy święcimy. A wielkie to zasługi, bo obecnie Muzeum Świętokrzyskie w Kielcach — to świadectwo, że Kielce stają się jednym z ważnych autonomicznych ośrodków kulturalnych w Polsce.

Muzeum Narodowe w Warszawie oświadczyło, że wielki gobelin, przedstawiający bitwę nad Granikiem, przekazuje Muzeum Świętokrzyskiemu w darze.

Naturalnie nie po to Muzeum Narodowe dopomogło w dziele wyposażenia wnętrz, by za jakiś czas odbierając ekspozycję to dzieło zniszczyć. Pragnę więc oświadczyć, że w zasadzie zamierzamy — po dokonaniu pewnych ko-

rekt — zostawić wszystko to Muzeum Świętokrzyskiemu i w niedługim czasie wystąpimy z dalszymi wnioskami o formalne zatwierdzenie naszego daru do Ministerstwa Kultury i Sztuki.

Tym kończy się pierwszy etap naszej współpracy.

Ale oczywiście dalsze etapy są przed nami. Dopomożemy w stworzeniu działu rzemiosła artystycznego w parterowych salach pałacu, by te sale godnie powiązały się z historycznymi wnętrzami I piętra. Chcę tu dokonać aktu symbolicznego — deklarując, że piękna wielka srebrna waza z XVIII w., którą przed kilku laty złożyliśmy jako depozyt, od tej chwili stanowi własność Muzeum Świętokrzyskiego. Dopomożemy też w organizacji dalszych działów Muzeum w skrzydłach pałacowych.

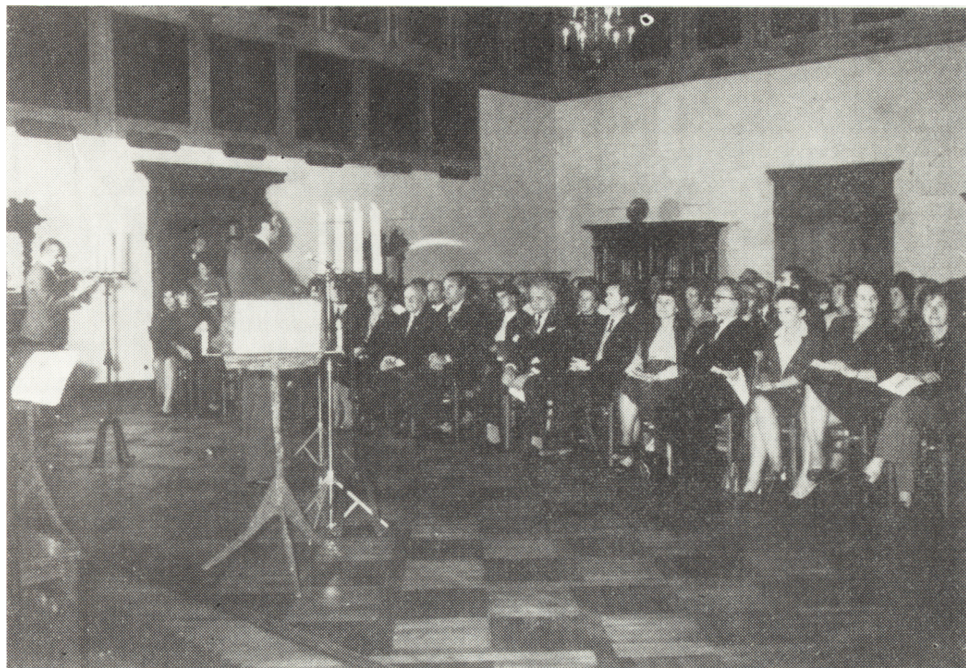
Po wystąpieniu prof. dra Stanisława Lorentza, które zebrani przyjęli burzliwymi oklaskami, rozpoczął się koncert inauguracyjny *Wieczory na zamku*, pomyślane jako kontynuacja *Koncertów przy świecach*. Na program pierwszego wieczoru złożyły się miniatury wokalnie-instrumentalne XVII i XVIII wieku w wykonaniu zespołu *Musicae Antiquae Collegium Varsoviense*, kierowanego przez Stefana Sutkowskiego. Solistką była Lidia Juranek — mezzosopran. Koncert uświetniły w przerwach recytacje polskiej poezji renesansu, baroku i oświecenia w wykonaniu znakomitej aktorki scen polskich — Aleksandry Ślaskiej.

Zagadnienia programowe muzeum pałacowego omówione będą w dwóch częściach. W pierwszej zaprezentowane zostaną dwie ekspozycje, otwarte 18 września w korpusie głównym:

— Wystawa historyczna IX wieków Kielc (parter),

— Ekspozycja wnętrz zabytkowych (I piętro).

Oprócz wystawy historycznej część pomieszczeń parterowych zajmują: hall wejściowy wraz z szatnią, pokoje służby oświatowej oraz pomocnicze muzealnych, jak też pracownia i magazyny działu sztuki. W piwnicach ulokowano sanitariaty. Na piętrze pierwszym z ekspozycji wyłączone zostały na razie pomieszczenia w trzech basztach oraz pierwotna kaplica zamkowa z 1642 r. W miarę po-



Ryc. 3. Inauguracja „Wieczorów na Zamku”

stępu prac konserwatorskich pomieszczenia te włączone zostaną do ekspozycji wewnątrz zabytkowych.

WYSTAWA HISTORYCZNA IX WIEKÓW KIELC

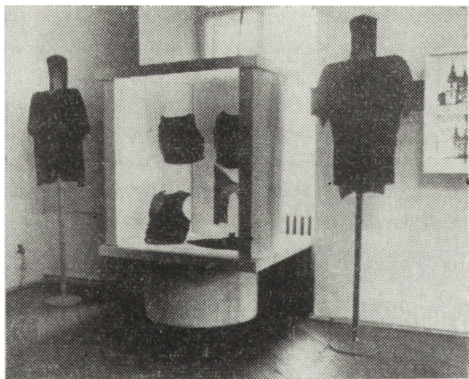
Ekspozycja zajmuje 8 sal o łącznej powierzchni 448 m². Ponieważ jest to wystawa, której czas trwania ustalono na niedługi okres, posłużono się przy jej organizacji częściowo sprzętem własnym, a przede wszystkim sprzętem przekazanym przez Muzeum Historyczne m. st. Warszawy. Dla dwóch powodów wykorzystano stelaż gotowy:

- ze względu na stosunkowo niedługi, jak na wystawę okresową, czas ekspozycji starano się uniknąć poważniejszych wydatków finansowych;
- krótki okres, jaki pozostawiono muzeum do organizacji ekspozycji, uniemożliwił wykonanie nowego sprzętu wystawowego.

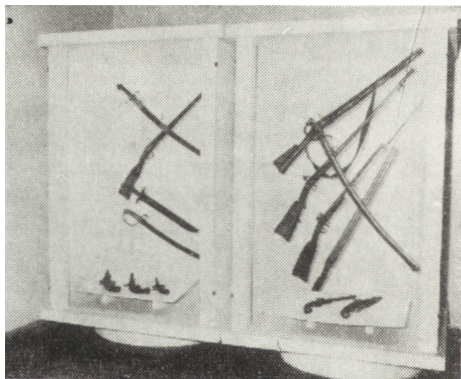
Uzyskany stelaż dopełniono jedynie elementami łączącymi i kilkoma nowymi stoiskami. Ponadto zakupiono małe reflektory celem uzupełnienia oświetlenia tablic oraz gablot nie posiadających własnego oświetlenia.

Sala pierwsza — archeologia

Wprowadzeniem do problematyki wczesnośredniowiecznej było wyeksponowanie źródeł archeologicznych. Wiele cennego materiału dostarczyły badania archeologiczne prowadzone na terenie katedry w latach 1961—1962 i 1970. Pokazano m. in. kolie i naszyjniki z paciorków szklanych, bursztynowych i kamieni półszlachetnych, kabłączki skroniowe srebrne i brązowe oraz fragmenty płytek posadzkowych pochodzących z romańskiej kolegiaty. Wspomniane badania oraz nieliczne przekazy źródłowe pozwoliły uściślić lokalizację wczesnośredniowiecznego osadnictwa na terenie Kielc — ilustruje to mapa plastyczna.



Ryc. 4. Wystawa „IX wieków Kielc” —
pokaz uzbrojenia



Ryc. 5. Wystawa „IX wieków Kielc” —
broń z powstań narodowowyzwoleń-
czych

Sala druga

Ekspozycja ukazuje dzieje miasta od XII do połowy XVII wieku. Pokazano tu miecze i kolczugi z XIV wieku. Fotokopie dokumentów informują m. in. o pierwszej wzmiance nazwy Kielc i lokacji miasta przez biskupa Bodzantę na prawie magdeburskim ok. 1346 r. Część środkową sali zajmują ekrany informujące o historii pałacu ilustrowane ikonografią obiektu.

Sala trzecia

Pokazuje rozwój górnictwa, hutnictwa oraz handlu i rzemiosła na terenie Kielecczyzny (mapy, fotokopie przywilejów dla miasta i poszczególnych cechów: rzemieślniczych oraz oryginalny dokumentów: XVII-wieczny przywilej dla cechu rzemieślników, odpisy XVI-wiecznych dokumentów wykonane w XVIII wieku, księga Rady Miejskiej Kielc z XVIII w.).

Część ekspozycji poświęcono ruchowi ariańskiemu. Ważnym dokumentem w dziejach miasta stała się uchwała sejmu czteroletniego z 1789 r. (zamieszczono jej fotokopię), na mocy której Kielce zostały przejęte na rzecz skarbu państwa.

Sala czwarta

Poświęcona jest powstaniom narodowowyzwoleńczym. Powstanie kościuszkowskie udokumentowano oryginałami rozkazów podpisywanych przez Naczelnika, planszami ilustrującymi przemarsz wojsk Kościuszkowskich, pierwszymi polskimi biletami pieniężnymi.

Powstanie listopadowe potraktowane zostało fragmentarycznie. Do cenniejszych eksponatów należą: medal bity w Belgii poświęcony L'heroique Pologne, rozkazy podpisywane przez Jana Ledóchowskiego, odezwa Henryka Dembińskiego do obywateli polskich.

Z powstania styczniowego do najciekawszych eksponatów należą — łzawnica, żałobny czarny krzyż, igielnik oraz medal dla generała Czengery za stłumienie powstania na terenie Kielc i regionu.

Sala piąta

Poświęcona jest sprawom kultury, oświaty, przemysłu i handlu w XIX wieku.

W pomieszczeniu znajduje się bogaty materiał ilustracyjny, tematycznie związany z tymi problemami. Z ciekawszych pozycji wymienić należy plansze poświęcone działalności Tomasza Zieliń-

skiego, dokumenty ilustrujące założenie teatru, klubu cyklistów, rozwój czasopiśmiennictwa i oświaty (publikacje, dzienniczki szkolne, księgi pamiątkowe absolwentów, zdjęcia najsłynniejszych wychowanków gimnazjum kieleckiego — S. Żeromskiego, B. Prusa, A. Dygasińskiego, G. Bema, T. Ruśkiewicza, B. Markowskiego).

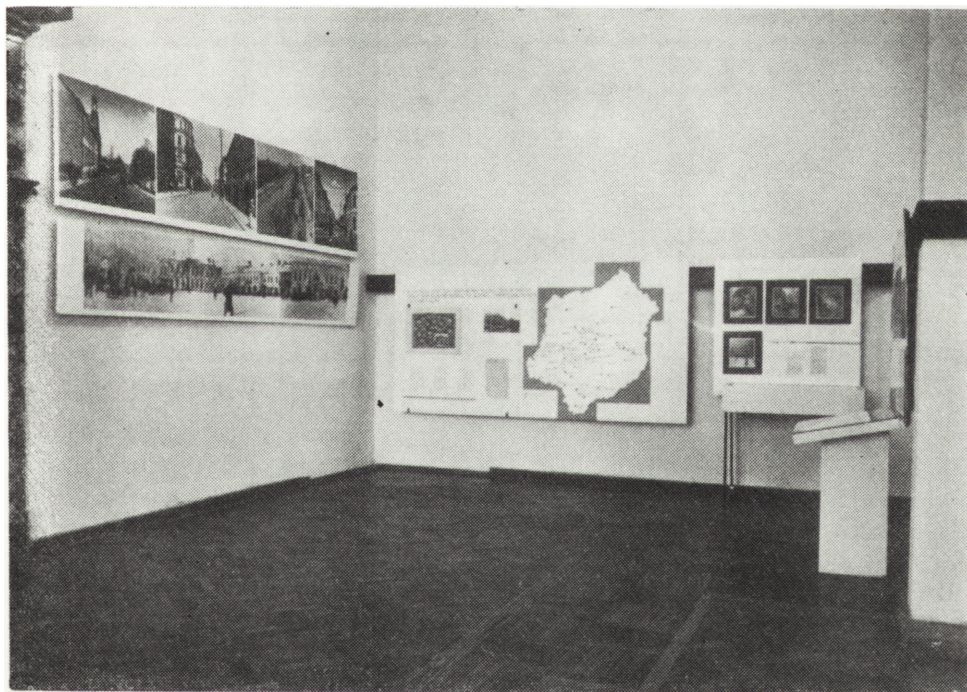
Sala szósta — Staszycowska

Wystawa udokumentowała działalność społeczną Stanisława Staszica na terenie Kielc. Plansze informują o założeniu przez Staszica w 1816 r. Szkoły Akademiczno-Górnicej w północnym skrzydle dawnego pałacu biskupiego, szkoły elementarnej, poza tym widnieją fotokopie *Przepisu dla uczniów*, wyszczególnienie zajęć dydaktycznych i wykaz nauczycieli. Wśród wielu interesujących pozycji znajduje się między innymi

plan regulacyjny Kielc z 1821 r. wykonany z inicjatywy Staszica, popiersie Staszica odlane w Białogonie oraz białogońskie medale królewskie. Ekspozycja mieści się w baszcie północno-zachodniej, której sklepienie zdobi bogata dekoracja stiukowa z 1 połowy XVII w.

Sala siódma — Kielce w latach 1905—1945

Rewolucja 1905 r. udokumentowana została zdjęciami strajków szkolnych, chłopskich i robotniczych, fotokopiami notatek z „Gazety Kieleckiej” oraz bronią używaną w akcjach OB PPS. Okres I wojny światowej ilustrują dokumenty związane z wydarzeniami politycznymi na terenie Kielc (Legiony J. Piłsudskiego, działalność PPS) oraz z życiem codziennym mieszkańców (kartki żywnościowe, plakat o cenach maksymalnych, zarządzenia władz okupacyjnych).



Ryc. 6. Wystawa „IX wieków Kielc” — miasto w początkach XX w.

Fragment wystawy obejmujący okres międzywojenny poparty został dokumentami związanymi z formowaniem się władz niepodległego państwa, dokumentami ilustrującymi rozwój przemysłowy regionu. Największą część wystawy wypełniają plansze z oryginalnymi dokumentami związanymi z działalnością postępowego ruchu społecznego, a szczególnie z działalnością KPP.

W części poświęconej II wojnie światowej oglądamy między innymi broń partyzancką zdobyczną i produkowaną w Suchedniowie, dokumenty organizacji podziemnych oraz imienne wykazy kielczan walczących na frontach II wojny.

Salę tę zdobią 3 wtórnie osadzone barokowe portale z wielokolorowego marmuru.

Sala ósma — Kielce współczesne

Zaprezentowano ciekawy materiał ilustrujący rozwój przemysłowy i urba-

nistyczny miasta w okresie istnienia Polski Ludowej.

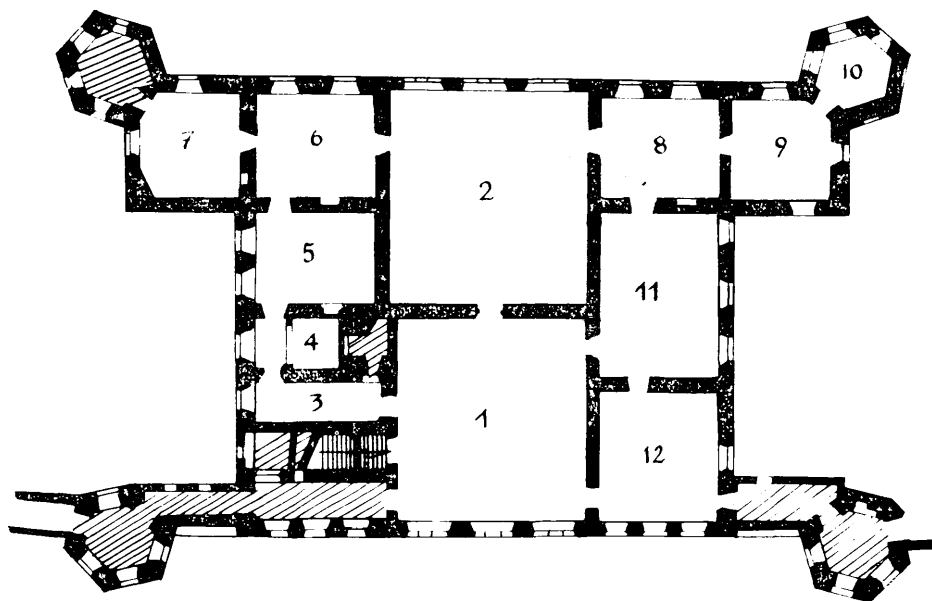
Autorem scenariusza wystawy jest mgr Tadeusz Maszczyński, kierownik działu historii Muzeum Świętokrzyskiego, oprawę plastyczną zaś wykonał artysta plastyk — Krzysztof Jackowski z Kielc.

EKSPOZYCJA WNETRZ ZABYTKOWYCH

Zajmuje ona 12 sal I piętra o łącznej powierzchni 858,5 m². Ideą przewodnią było wyeksponowanie sztuki wieku XVII, dla której istnieją w salach piętra reprezentacyjnego wyjątkowo korzystne warunki. Zachowało się bowiem ponad 70% pierwotnego XVII-wiecznego wystroju architektonicznego wnętrza z epoki Wawarów. Pokaz sztuki XVII wieku jest generalnym założeniem kieleckiej ekspozycji wnętrza pałacowych. Tym też chyba różni się ona od szeregu innych polskich muzeów-rezydencji. Drugim założeniem programowym było dążenie do przywró-



Ryc. 7. Wystawa „IX wieków Kielc” — okupacja hitlerowska



Ryc. 8. Plan wystawy wnętrz zabytkowych

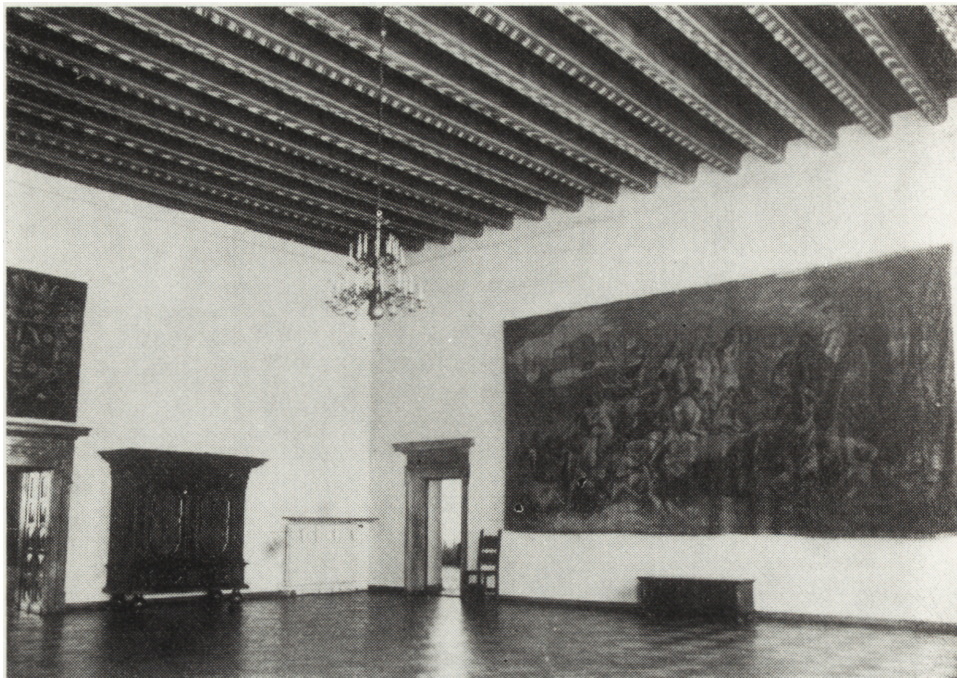
1 — Sień Górna, 2 — Izba Wielka Stołowa, 3 — Skarbczyk, 4 — Sypialnia biskupa Kajetana Sołtyka, 5 — Pierwszy Pokój Biskupi, 6 — Drugi Pokój Biskupi, 7 — Trzeci Pokój Biskupi (Pracownia), 8 — Pierwszy Pokój Senatorski, 9 — Drugi Pokój Senatorski, 10 — Alkierz pod Wieżą, 11 — Pierwszy Pokój Prałatów, 12 — Drugi Pokój Prałatów

czenia wnętrzom ich pierwotnego charakteru i przeznaczenia. Podobnie jak poprzedni, również i ten postulat zrealizowano na razie w niektórych salach (Sień, Izba Stołowa Górna, Trzeci Pokój Biskupi — Pracownia, Sypialnia i Skarbiec). Pomocne w opracowaniu programu zagospodarowania okazały się materiały źródłowe w postaci 5 inwentarzy pochodzących z okresu od 1645 do 1845 r. Niestety rekonstrukcji wyposażenia poszczególnych pokoi musiano dokonać sprzętami nie pochodzącymi z pałacu kieleckiego. Z dawnego bowiem jego wyposażenia zachowały się jedynie dwa zespoły. Należą do nich prawdopodobnie uprzednio wspomniane cztery portierey z herbem Korab — Jakuba Zadzika, fundatora pałacu. Drugi zespół stanowi wykonany w Kielcach (miasto pod koniec XVIII w. było ośrodkiem meblarskim) dla pałacu biskupiego wspaniały komplet mebli salonowych w stylu klasycystycz-

nym. Wspomniany komplet zdobi salę Merliniego zamku na Wawelu. Pierwotne wyposażenie wnętrz starano się zatem odtworzyć przez dobór analogicznych sprzętów, unikając przy tym nadmiernego przepychu i przeladowania, którego w nim nigdy nie było. Kierując się tymi względami nie zawahano się pozostawić w czterech pomieszczeniach starą, nieco już podniszczoną podłogę wykonaną z desek układanych w kwadraty. Doskonale harmonizuje ona nie tylko z XVII-wiecznymi plafonami i ich ozdobnymi ramami, ale także z XVII-wiecznym wyposażeniem sal.

Po obejrzeniu wystawy historycznej zwiedzający przechodzą główną klatkę schodową do Sieni na piętrze, od której rozpoczyna się oglądanie reprezentacyjnych sal tej kondygnacji.

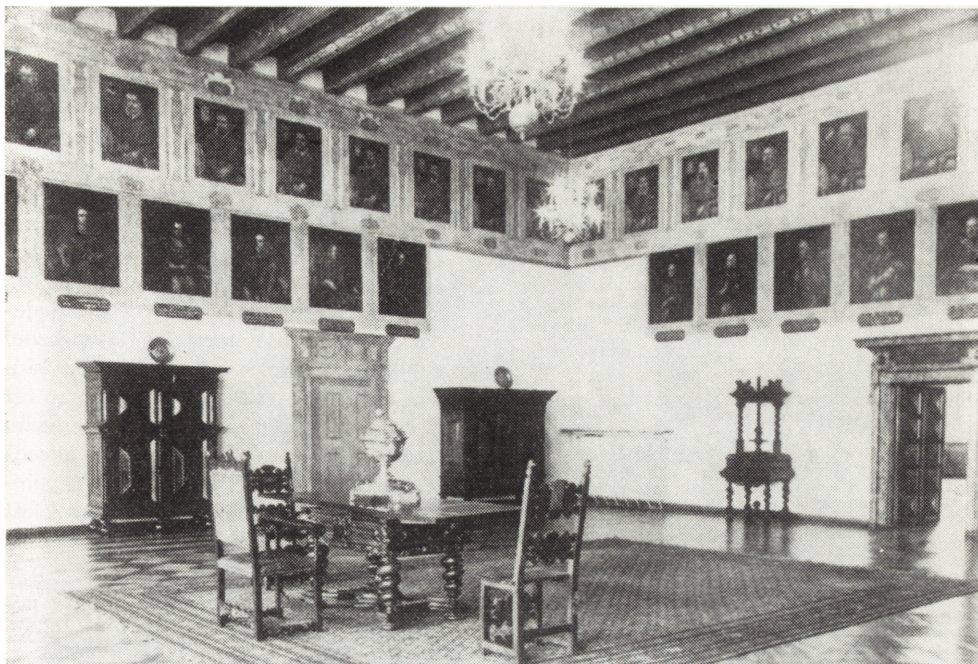
Sień. Jest to jedna z dwóch głównych sal pałacu usytuowanych na jego osi. Na fali XIX-wiecznych nastrojów



Ryc. 9. Sień Górna

patriotycznych nadano jej miano Rycerskiej. W ekspozycji starano się te dwa elementy połączyć, ustawiając przy ścianie okiennej, częściowo w oparciu o dawne opisy, dwie zbroje późnorenesansowe, a w narożach pęki halabard. Dopełnienie stanowią portiery i gobeliny heraldyczne, wśród których zwraca uwagę gobelin kanclerza Stefana Korycińskiego z lat 1653—1658 oraz zdobiący ścianę główną gobelin o tematyce batalistycznej — *Bitwa nad Granikiem*, wykonany na początku XVIII wieku w Brukseli. O właściwej funkcji wnętrza przypominają trzy cenne egzemplarze mebli: krzesło gotyckie z Sancygniowa z roku 1588, pochodząca z XVI wieku włoska cassapanca oraz skrzynia z początku XVII wieku. Dwustronny marmurowy portal manierystyczny, któremu towarzyszą dwie szafy gdańskie, komunikuje Sień z Salą Portretową.

Izba Stołowa Górna (Sala Portretowa). Zdobí ją bogaty wystrój dekoracyjny pochodzący głównie z lat 1642—1650, składający się z fryzu portretowego biskupów krakowskich (poprzedników fundatora), fryzu na ścianie zachodniej wypełnionego między innymi portretami J. Zadzika, P. Gembickiego, Zygmunta III, Władysława IV oraz herbami Wazów, kapituły krakowskiej i Korab, polichromowanego modrzewiowego stropu belkowego, trzech portali manierystycznych wykonanych z marmuru checińskiego oraz jednego fresku imitującego portal. Dopełnieniem dekoracji sali są m. in. domalowane w wieku XIX dalsze rzędy portretów biskupów krakowskich (następców fundatora). Monumentalny i uroczysty charakter sali podkreślono wkomponowaniem czterech szaf barokowych z końca XVII wieku i początków XVIII wieku. Zważywszy na ich ówczes-



Ryc. 10. Izba Wielka Stołowa

sne funkcje (przechowywanie sreber oraz zastaw stołowych) przypominają one o pierwotnej funkcji sali, podobnie jak rzędy krzesel renesansowych i bogato zdobiony stół z końca XVII wieku, na którym wyeksponowano wazę srebrną do ponczu z 1 połowy XVIII w. (Augsburg). Warto w tym miejscu wspomnieć, że był to pierwszy dar Muzeum Narodowego w Warszawie dla przygotowywanych ekspozycji pałacowych. Z wyposażeniem sali współgrają dwie gdańskie prasy do obrusów z ok. 1700 r.

S k a r b c z y k. Pomieszczeniu temu przywrócono jego pierwotną funkcję. W oparciu o przekazy archiwalne odsłonięto dwie wnęki po szafach ściennych, w których przechowywano zawartość skarbca. W nisze wmontowano dwie oszklone gabloty z wyrobami złotniczymi. Jedna zawiera wyłącznie przedmioty sakralne, wśród których obok wyrobów ze srebra znajdują się przedmioty z miedzi, mosiądzu i kości. W następnej umie-

szczono wyroby świeckie, barokowe i klasycystyczne, wyłącznie srebrne. Pokazane obiekty kultowe w przeważającej większości pochodzą z okresu baroku, głównie późnego, choć pojedynczymi egzemplarzami zasygnalizowane są epoki gotyku, renesansu i klasycyzmu. Barokowe przedmioty reprezentują typowe formy złotnictwa sakralnego. Najstarszym wśród prezentowanych zabytków jest gotycki kielich mszalny wykonany we Włoszech w XV wieku. Dopełnieniem ekspozycji skarbca są dwie uprzednio wspomniane portiere z herbem Korab z 1633 roku. Późniejszą funkcję pomieszczenia z lat 1746—1789, gdy było ono garderobą przy sypialni, sygnalizuje intarsjowana szafka na lawaterz.

Sypialnia. Na „gabinet sypialny” przekształcono to wnętrze w 4 ćwierci XVIII wieku, nadając mu równocześnie zachowany do dzisiaj kształt architektoniczny. Półkolista arkada dzieli pokój na kwadratową sypialnię (alkowę)



Ryc. 11. Wyposażenie Skarbczyka



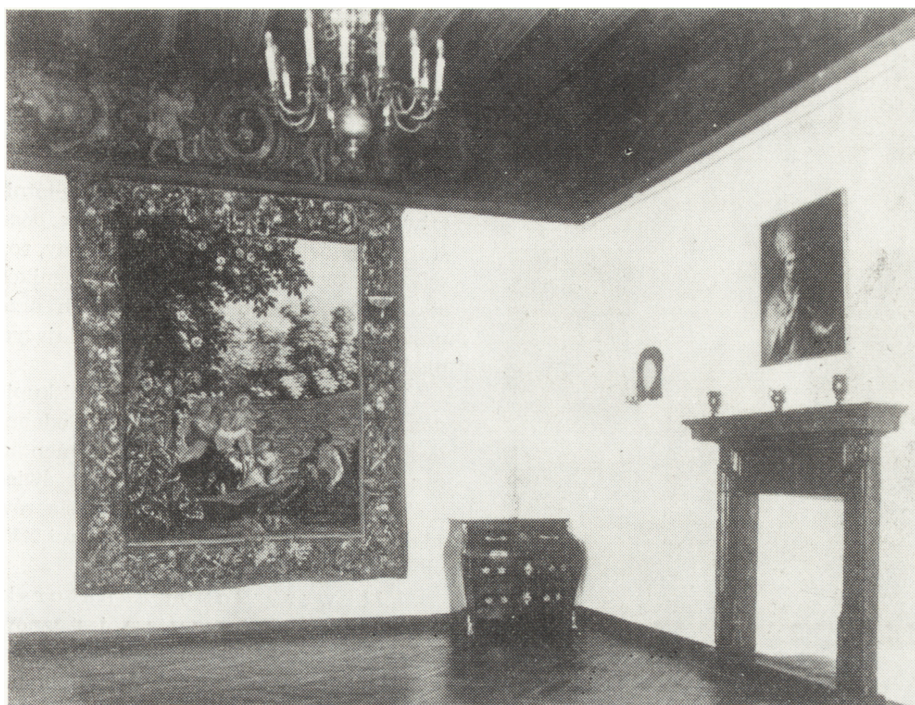
Ryc. 12. Wyposażenie Skarbczyka

oraz niewielki prostokątny pokój. Obie części nakrywają dwa gipsowe sufity w formie spłaszczonych kopuł. W czasie prac konserwatorskich odsłonięto na ścianie zachodniej fragment fresku pochodzącego z okresu przebudowy wnętrza, a przedstawiającego dwa aniołki trzymające lustro. Podobny temat i kompozycję posiada eksponowany w Sypialni gobelin F. Glaize z 2 połowy XVIII w. przedstawiający apoteozę biskupa Kajetana Sołtyka, inicjatora XVIII-wiecznej przebudowy wnętrz pałacowych, z której ocalała jedynie Sypialnia. Dlatego też jej wnętrze zaaranżowano w duchu sztuki tego okresu, a głównym akcentem jest reprezentacyjne łóżko z 2 połowy XVIII wieku. Wcześniejszy jest późnorenesansowy włoski kłęcznik oraz obraz z wizerunkiem Madonny.

Pierwszy Pokój Biskupi posiada polichromowany strop belkowy i fryz częściowo pochodzący z 2 ćwierci XVII wieku. W nawiązaniu do dekoracyjnego fryzu zawieszono we wnętrzu dwa wykonane w Brukseli gobeliny z końca XVII wieku (depozyty Muzeum Narodowego w Warszawie). Podnoszą one koloryt i kameralny nastrój sali, który uzupełnia zestaw mebli z wyróżniającym się intarsjowanym biurkiem roboty kolbuszowskiej z połowy XVIII wieku. Nad



Ryc. 13. Sypialnia biskupa K. Sołtyka

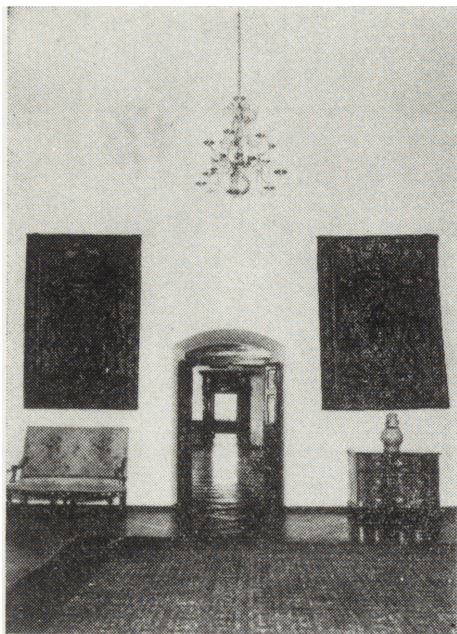


Ryc. 14. Pierwszy Pokój Biskupi

marmurowym kominkiem z herbem Łąbędź biskupa Andrzeja Trzebieckiego umieszczono jego portret (depozyt Seminarium Duchownego w Kielcach).

Drugi Pokój Biskupi („pokój pierwszy pański”). Pierwotne wyposażenie wnętrza nie ocalało poza kominkiem z czarnego marmuru i płytą żeliwną z herbem Junosza biskupa Andrzeja Załuskiego. Zniszczeniu uległ również jeden z czterech pałacowych plafonów. Najcenniejszymi eksponatami są wzmiankowane uprzednio dwie portiery z herbem Korab z 1636 roku, kanapa i dwa fotele z dobrze zachowanym pokryciem gobelinowym. Tu znajduje się także praska i stół roboty kolbuszowskiej z połowy XVIII w. Wśród wizerunków biskupich zwraca uwagę portret Kajetana Sołtyka namalowany w 1759 r. przez związanego z Kielcami malarza Antoniego Brygierskiego.

Trzeci Pokój Biskupi. Zachował on wiele ze swego pierwotnego XVII-wiecznego wystroju, do którego należy kominek marmurowy z herbem Korab oraz umieszczony w bogato zdobionej manierystycznej ramie plafon ze szkoły Tommaso Dolabelli. Scena główna przedstawia *Sąd nad arianami* z 1638 roku; w narożach ukazano personifikacje czterech pór roku. Przy urządzeniu wnętrza starano się przywrócić mu pierwotny charakter pracowni, opierając się przy tym na opisach inwentarzowych. Dlatego nie zabrakło w nim stołu gdańskiego nakrytego tkaniną, krzeseł angielskich z ok. 1690 roku, globusu z XVII wieku, wypożyczonego z Muzeum Piastów Śląskich w Brzegu, w oprawie ozdobionej bogatą szybką, XVII-wiecznego holenderskiego kabinetu, zdobnego licznymi okuciami i zamkami, oraz skrzyni renesansowej z 2 połowy XVI wieku z bo-



Ryc. 15. Drugi Pokój Biskupi



Ryc. 16. Trzeci Pokój Biskupi

gą dekoracją rzeźbiarską. Całości dopełniają dwie martwe natury szkoły holenderskiej z XVII wieku. Kolor ścian nawiązujący do czerwieni pompejańskiej dobrze harmonizuje ze złoceniami i czerwieniami dekoracyjnych ram plafonów, jak też czerwieniami na samym płótnie. Oświetlenie tej sali, podobnie jak pozostałych dwóch posiadających plafony, rozwiązano przy zastosowaniu świeczników stojących oraz czterech narożnych przenośnych reflektorów podświetlających plafony.

W wyposażeniu pracowni biskupiej dominuje sprzęt XVII-wieczny. Podobnie postąpiono w dwóch apartamentach przeznaczonych dla dostojników świeckich, ich atmosferę bowiem określa również wystrój pochodzący z 2 ćwierci XVII wieku.

Pierwszy Pokój Senatorski. Główną dominantą wnętrza jest znowu plafon ze szkoły T. Dolabelli, w którym uwiecznione zostały sukcesy dyplomatyczne J. Zadzika, inicjatora budowy pałacu, z okresu, gdy piastował funkcję kanclerza koronnego. Scena główna przedstawia króla Władysława IV, gdy w Kwidzynie (1635) w otoczeniu panów polskich (portretowo ujęty m. in. Zadzik) przyjmował posłów szwedzkich po zawarciu rozejmu w Sztumskiej Wsi. W sali zgromadzono najcenniejszy zespół mebli składający się z późnorenesansowego stołu, zydli renesansowych, skrzyni z początku XVII wieku, przyozdobionej bogatą manierystyczną dekoracją rzeźbiarską, kabinetu włoskiej roboty oraz dwóch bliźniaczych szaf flandryjskich z XVII wieku, pokrytych dekoracją rzeźbiarską o tematyce figuralnej. Z charakterem wnętrza harmonizują portrety sarmackie z czołowymi pracami najwybitniejszego przedstawiciela tego kierunku, Antoniego Misiowskiego (*Portret Aleksandra Jana Jabłonowskiego* — 1740).

Drugi Pokój Senatorski. Pomieszczenie to wyróżnia się posiadaniem trzeciego plafonu ze szkoły T. Dolabelli. Scena główna ukazuje pożar Moskwy



Ryc. 17. Fragment wyposażenia Pierwszego Pokoju Senatorskiego



Ryc. 18. Fragment wyposażenia Alkierza pod Wieżą

w 1612, kompozycje narożne zaś cztery żywiły. Wyposażenie sali jest skromniejsze od poprzedniej, przeważają w niej meble, które rzadziej spotykano w pałacach, częściej zaś w dworach szlacheckich (dwie szafy polskie z końca XVII wieku). Obok portretów sarmackich wyeksponowano obrazy szkoły holenderskiej — martwe natury. Ściany otrzymały kolor zielony.

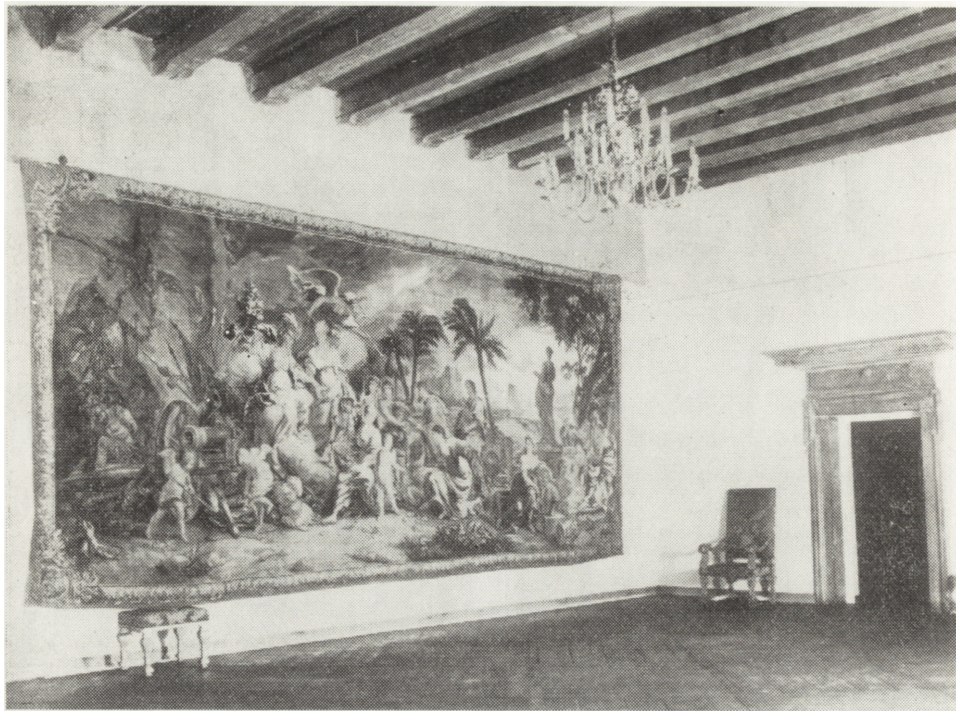
Warto przy tej okazji wyjaśnić obecność w ekspozycji wielu zabytków reprezentujących sztukę północną, zarówno gdańską, jak też holenderską. Tłumaczy się to dwoma powodami. Fundator obiektu w czasie pełnienia swych misji dyplomatycznych często przebywał w północnej części Polski, gdzie zetknął się z tamtejszymi artystami, stąd też przypuszczalny udział niektórych z nich przy malowaniu plafonów. Ponadto J. Zadzik, który w latach 1624—1628 był biskupem chełmińskim, należał do ludzi rozmiłowa-

nych w wytworach artystycznych ósrodków północnych.

Alkierz pod Wieżą. Posiada on sklepienie przyozdobione XVII-wieczną dekoracją stiukową. Niewątpliwą ciekawostką tego wnętrza jest odsłonięte w czasie ostatnich prac badawczych pomieszczenie „miejsca sekretnego”. Na ścianie dwa niewielkie siedemnastowieczne gobeliny francuskie z dekoracją kwiatową i instrumentami muzycznymi. W pochodzących z XVIII wieku szafach kątnych eksponowana jest porcelana, w odsłoniętej zaś wnęce okiennej włoska majolika.

W północnej części korpusu głównego obok apartamentów senatorskich znajdują się jeszcze dwa pokoje „zamyśte dla Ichmciów Prałatów Capitulu Crakowskiej”. Urządzono je, w przeciwieństwie do senatorskich, sprzętami pochodzącymi głównie z XVIII wieku.

Pierwszy Pokój Prałatów. Pokój ten, wtórnie przekształcony, po-



Ryc. 19. Fragment wyposażenia Pierwszego Pokoju Prałatów

dzielony był pierwotnie na dwa pomieszczenia. Całość nakryta jest stropem belkowym, w nim tylko cztery belki wschodnie posiadają pierwotną polichromię. Pod stropem zachowane fragmenty fryzu. Dominuje tu gobelin flamandzki z serii *Triumfy bogów*, a przedstawiający *Triumf Ateny*. Gobelin wykonany został ok. 1732 roku w słynnym brukselskim warsztacie Urbana Leyniersa. Na pozostałych ścianach sali towarzyszą mu obraz szkoły weneckiej *Śmierć Agrypiny* oraz dwa obrazy holenderskie. Wyposażenie meblarskie sali składa się z cennych obiektów roboty niemieckiej: sekretarzyka z bogatą intarsją i inkrustacją, wykonanego w Tyrolu w roku 1638, czterech krzeseł krytych kurdybanem, a wykonanych w roku 1727 w Moritzburgu dla Augusta II (depozyt Muzeum Narodowego w Krakowie) oraz dwóch późnobarokowych skrzyń weselnych.

Drugi Pokój Prałatów. Zdobiony go polichromowany strop belkowy oraz fryz z 2 ćwierci XVII wieku. Na jego wyposażenie składają się: gobelin flamandzki z połowy XVII wieku — *Abraham i Izaak*, obraz flamandzki — *Martwa natura z kwiatami*, szafa z intarsjowanymi motywami ornamentu wstęgowego (XVIII w.), pochodząca z tej samej epoki intarsjowana skrzynia roboty kieleckiej oraz stojący pośrodku wieloboczny intarsjowany stół z postaciami św. Jerzego na blacie i czterech ewangelistów na cokole. W szafie kątej zestaw XVII-wiecznych wyrobów ze szkła.

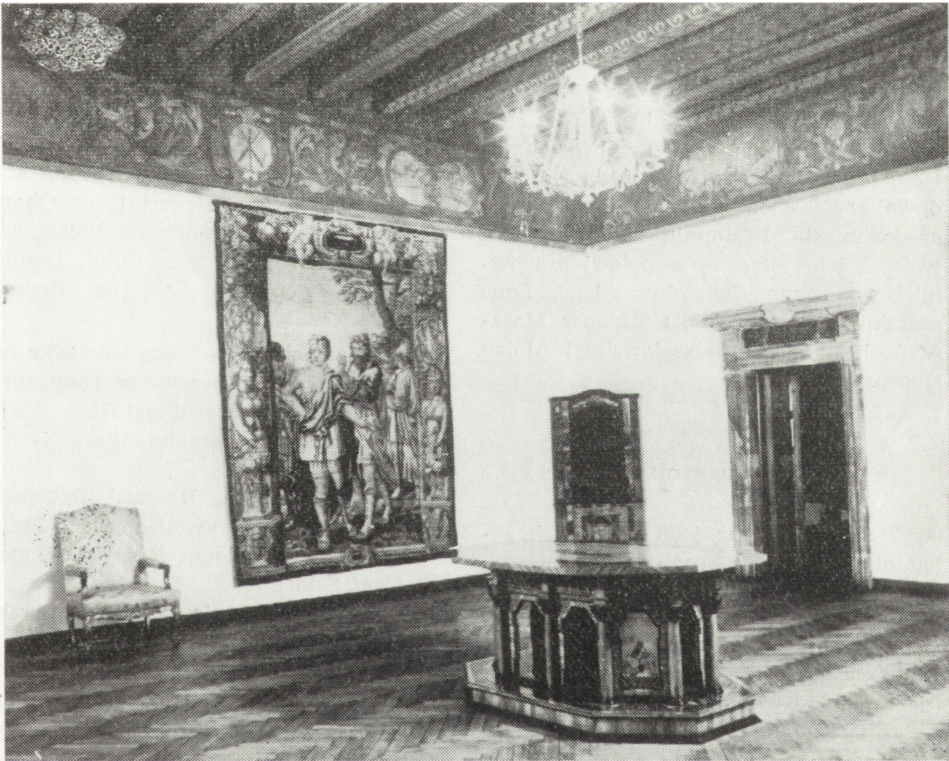
Autorami scenariusza ekspozycji wewnątrz pałacowych byli: mgr Barbara Modrzejewska — kierownik działu sztuki, i mgr Alojzy Oborny — dyrektor muzeum.

Na zakończenie tej części kroniki kilka uwag dotyczących opracowanego już wstępnie planu zagospodarowania całego

zespołu pałacowego. Zaprezentowane ekspozycje w korpusie głównym czynne będą do r. 1977. Do tego czasu opracowane zostaną założenia techniczno-ekonomiczne, naukowe i konserwatorskie prac, które prowadzone będą w korpusie głównym w latach 1977—1983. Przewiduje się wprowadzenie nowego systemu ogrzewania i klimatyzacji całego zespołu. Być może zajdzie konieczność wymiany konstrukcji stropowych oraz wprowadzenie ze względów utylitarnych wewnętrznej klatki schodowej łączącej parter z I piętrem. Obecnie połączenie takie istnieje jedynie z loggii wschodniej. Przywrócone zostaną m. in. pierwotne otwory okienne i usunięte wtórne wykucia. W opr. ciu o zachowane opisy inwentarzowe poszczególne wnętrza otrzymają pierwotne podłogi oraz stolarkę drzwiową i okienną.

Zrekonstruowane będą obicia ścian poszczególnych sal, w tym także kurdybany, które zdobiły Drugi Pokój Biskupi (zachowały się fragmenty pierwotnych kurdybanów). Po zakończeniu tych prac w korpusie głównym zorganizuje się ponownie w latach 1983—1984 ekspozycje stałe z następującym programem: parter — galeria malarstwa polskiego oraz wystawa rzemiosła artystycznego; pomieszczeniom piętra nada się charakter wnętrz pałacowych.

W latach 1972—1976, po zakończeniu badań naukowych i opracowaniu dokumentacji, przeprowadzi się prace konserwatorskie i remontowo-budowlane obu skrzydeł bocznych. Ich plan zagospodarowania przedstawia się następująco: skrzydło północne — stałe ekspozycje historyczne (organizacja w roku 1977),



Ryc. 20. Drugi Pokój Prałatów

skrzydło południowe — magazyny oraz biura Wojewódzkiego Konserwatora Zabytków. Do skrzydła południowego przylega od strony zachodniej jednopiętrowy budynek (XIX wiek), który po gruntownej przebudowie przekazany zostanie na przełomie lat 1973 i 1974 na siedzibę administracji muzeum, pracowni naukowych oraz siedzibę biblioteki naukowej muzeum. Do roku 1976 zakończone winno być zagospodarowanie zabytkowego ogrodu przylegającego do pałacu od strony zachodniej.

W latach 1980—1982 muzeum otrzymało nowoczesne magazyny i pracownię konserwatorską w XVIII-wiecznym spichrzu pobiskupim zamykającym ogród od strony południowej.

W dotychczasowej siedzibie Muzeum Świętokrzyskiego przy placu Partyzantów pozostaną pracownie i wystawy działów archeologii, etnografii i przyrody. Tu również pozostanie zespół sal oświatowych (m. in. sala kinowo-odczytowa) oraz sale wystaw czasowych.

W uznaniu zasług, jakie położyli realizatorzy programu ekspozycyjnego w pałacu, Prezydium Miejskiej Rady Narodowej w Kielcach przyznało doroczną nagrodę miasta I stopnia za działalność twórczą i artystyczną zespołowi pracowników Muzeum Świętokrzyskiego. Laureatami nagrody zostali: Tadeusz Maszczyński, Barbara Modrzejewska i Alojzy Oborny.

ZMIANY PERSONALNE

W muzeum oraz jego oddziałach zatrudnionych było 87 osób.

Pracę rozpoczęli następujący pracownicy:

Dział sztuki

mgr Kazimierz Głowacki, asystent

Dział naukowo-oświatowy

mgr Elżbieta Postoła, asystent

mgr Alina Bielawska, młodszy asystent

mgr Anna Downar, młodszy asystent
 Maria Wiotszko, pomocnik muzealny
 Halina Synajewska, pomocnik muzealny

Biblioteka

Hanna Poniewierka, pomocnik muzealny

Księgowość

Wiesława Olewińska, praktykant

Dział administracji

Iwona Lankowska, referent administracyjny

Ryszard Pułtorak, kierowca

Stanisław Kowalski, rzemieślnik — pracownia stolarska

Edward Pońada, technik elektryk

Bolesław Szplit, technik tapicer

Antoni Koziel, palacz centralnego ogrzewania

Józef Jaros, palacz centralnego ogrzewania

Adam Zapala, palacz centralnego ogrzewania

Pomocnicy muzealni

Anna Andrejas, Kazimiera Jaśkowska, Barbara Jedlińska, Kazimiera Kalabińska, Małgorzata Kruk, Maria Kuś, Jadwiga Malinowska, Zofia Masternak, Helena Niestój, Irena Obara, Zofia Pacierz, Franciszka Polak, Tadeusz Polit, Krystyna Pulut, Danuta Szalas, Leokadia Szczerba, Bogdan Witecki

Straż przemysłowa — nowa jednostka organizacyjna utworzona przy muzeum z dniem 1 października 1971 r.

Wiktor Braun, komendant

Młodzi wartownicy

Józef Chudzicki, Ryszard Dzwonek,

Kazimierz Gabryś, Henryk Jamioł,

Władysław Kaleta, Ryszard Kopeć,

Józef Szlufik

Okręgowa Pracownia Konserwatorska w Szydłowcu

Anna Wichowska, praktykant

Stanowisko głównego księgowego objęła

Lidia Sobkowska, dotychczas starsza

księgowa w tym dziale.

Przestali pracować:

Leokadia Lackorońska, główna księgową — przejście na emeryturę
 mgr Aleksandra Dobrowolska, kurator — przejście na emeryturę
 mgr Wacław Lutyński, radca prawny — przejście na emeryturę
 mgr Bogusław Paprocki, kierownik działu naukowo-oświatowego
 mgr Wiesław Caban — dział historii
 Piotr Piorun — pomocnik muzealny, zmarł.

DZIAŁALNOŚĆ OŚWIATOWA

Większość sił i środków muzeum zaangażowało w przygotowanie w bardzo krótkim czasie ekspozycji w pałacu kieleckim. Nastąpiło w związku z tym chwilowe osłabienie działalności oświatowej. Widoczne to jest w liczbie zorganizowanych wystaw czasowych, objazdowych i zupełnym braku ekspozycji oświatowych. Spadła poważnie ilość lekcji szkolnych. Przeglądając wykaz nowo zatrudnionych pracowników stwierdzić można, że ilość nowo zatrudnionych pomocniczych pracowników naukowych jest niewielka.

Cztery osoby przyjęte do pracy oświatowej musiały przed otwarciem pałacu przejść odpowiednie szkolenie, by następnie sprostać obsłudze dużego napływu zwiedzających.

Dorobek w zakresie wystaw czasowych uzupełniła ekspozycja z roku 1970 *Badania archeologiczne Muzeum Świętokrzyskiego, przeprowadzone w latach 1966—1969* (do 20 września).

Oprócz tego w salach galerii mieściła się wystawa *Urbanistyka i Ty*, zorganizowana przez Towarzystwo Urbanistów Polskich (od 1 listopada do 1 grudnia). Wystawie towarzyszyło 10 wykładów nie zaliczonych do działalności upowszechnieniowej muzeum.

Medale Kielecczynny

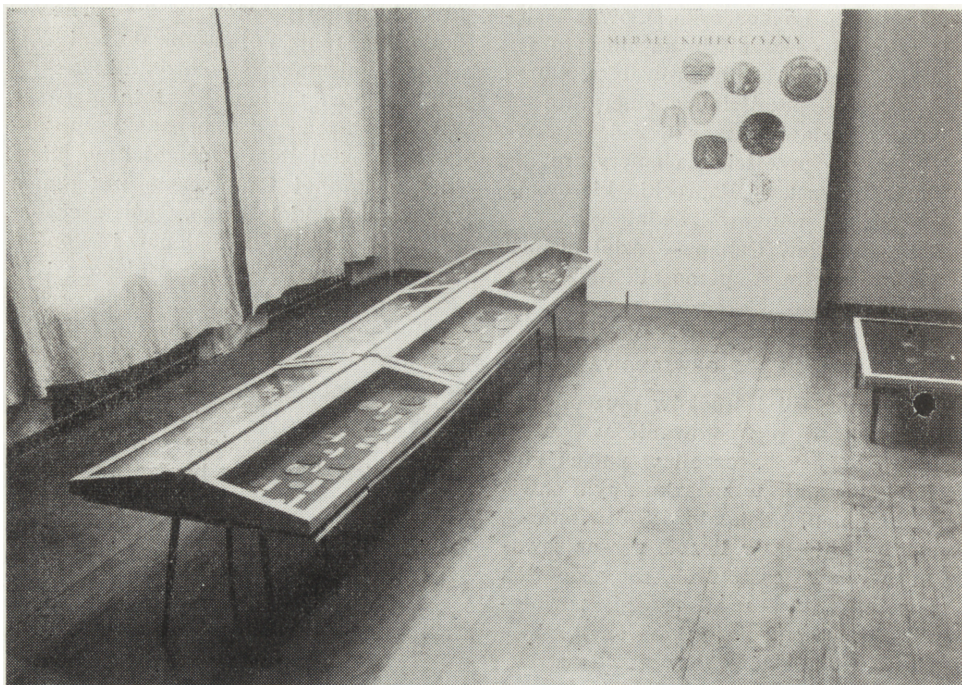
Wystawa ta była jedną z imprez związanych z obchodami IX wieków Kielc. Ekspozowano ją w siedzibie muzeum

przy placu Partyzantów od 2 października do 15 grudnia. Jej organizatorami byli: sekcja numizmatyczna oddziału kieleckiego PTA oraz muzeum. Był to pierwszy w Kielcach tego rodzaju pokaz, zapoznający z całokształtem twórczości medalierskiej związanej tematycznie z terenem województwa kieleckiego. Ogółem ekspozowano 97 medali, medalionów i żetonów, od najstarszego — białogońskiego z 1817 roku, aż po najnowsze emisje dokumentujące obchody IX wieków Kielc. Wystawa ujawniła znaczne zróżnicowanie medali pod względem artystycznym i technicznym. Obok niemal arcydzieł sztuki medalierskiej występowały (liczne niestety) okazy bardzo mierne.

Wystawa grafiki Ru van Rossema (Holandia)

Ekspozycja zorganizowana została przez Oddział Kielecki Stowarzyszenia Historyków Sztuki oraz dział naukowo-oświatowy muzeum. Ukazano na niej 25 wklęsłodruków wykonanych techniką mieszaną przez jednego z bardziej znanych grafików holenderskich, laureata nagród międzynarodowych, członka Accademia Fiorentina delle Arte e del Disegno. Jego grafiki znajdują się w licznych muzeach Europy, Ameryki i Afryki.

Wystawa jest wynikiem kontaktów, jakie nawiązał z artystą dyrektor muzeum w czasie pobytu stypendialnego w Holandii. Ekspozowane grafiki pochodziły z lat 1963—1971. Twórczość tego artysty jest odbiciem kultury artystycznej mającej swój rodowód w zachwycie dla sztuki dawnej i uroków egzotyki odległych kontynentów. Dzieła Ru van Rossema, choć nasycone walorami wielkiej dekoracyjności, ornamentalności, osiąganey wirtuozerskim rysunkiem — nie są bynajmniej powierzchowne, a cechuje je ogromna barwność, choć kolory dobierane są z największym wyrafinowaniem i wyczuciem plamy barwnej. W lecie roku 1971 artysta wraz z rodziną przebywał w Polsce,



Ryc. 21. Fragment wystawy „Medale Kielecczyny”

odbywając podróż od Malborka (Muzeum Zamkowe zorganizowało wystawę jego grafik) przez Warszawę, Kraków aż do Zakopanego. Artysta nie krył wówczas swego zachwytu i zafascynowania naszymi zabytkami, folklorem i przyrodą. Te wrażenia utrwalił zaraz po powrocie do Holandii i nadesłał na wystawę kielecką w formie czterech grafik z cyklu *Polonia Antiqua*. Jedną z nich, *Spływ Dunajcem*, ofiarował Muzeum Świętokrzyskiemu. Ekspozycja prac artysty holenderskiego rozpoczęła się 23 grudnia.

Poza stałymi środowymi seansami filmowymi zorganizowano dwie imprezy towarzyszące, które miały na celu zapoznanie kieleckich środowisk twórczych z wybitnymi przedstawicielami filmu krótkometrażowego. W związku z tym odbyły się dwa wieczory autorskie reżyserów Kazimierza Muchy i Konrada Nałęckiego, połączone z pokazami wybranych filmów. Obaj reżyserzy są znanymi

twórcami filmów o sztuce. Zainteresowanie, z jakim spotkały się imprezy, utwierdziło organizatorów w przekonaniu, że należy je kontynuować. Dwukrotnie z publicznymi odczytami wystąpił doc. dr Józef Lepiarczyk z Uniwersytetu Jagiellońskiego w Krakowie. Tematami prelekcji były: *Zamek Warszawski* i *Udział artystów włoskich w dziejach Krakowa i Małopolski*. Współorganizatorem tego ostatniego odczytu był Oddział Kielecki Stowarzyszenia Historyków Sztuki.

Pracownicy działów wygłaszali odczyty dla informatorów turystycznych, a dział naukowo-oświatowy zorganizował kurs dla dużej grupy przewodników PTTK na temat historii pałacu kieleckiego oraz eksponowanych w nim wystaw stałych. Po zdaniu egzaminu uprawnieni przewodnicy PTTK wspomogą muzealną służbę oświatową w oprowadzaniu wycieczek w pałacu.

Niezmiennym powodzeniem cieszyły

się koncerty przy świecach, które, porzucając od jesieni, przeniesione zostały do sali portretowej zamku, zapewniającej nie tylko wspaniałą XVII-wieczną oprawę dekoracyjną, lecz także znakomitą akustykę. Nowa jest też nazwa imprezy: *Wieczory na zamku*. Współorganizatorem wieczorów jest Świętokrzyskie Towarzystwo Muzyczne.

Koncerty przy świecach

10 lutego Collegium Musicum przy Świętokrzyskim Towarzystwie Muzycznym zaprezentowało muzykę włoskiego baroku. Obok anonimowych tańców włoskich wykonano utwory kompozytorów tej miary co F. Geminiani, G. B. Pergolesi, F. Provenzale, B. Marcello, A. Vivaldi, L. Leo, A. Corelli.

9 maja odbył się *Wieczór muzyki i poezji starowłoskiej* w wykonaniu solistek Teatru Wielkiego w Warszawie Urszuli Trawińskiej-Moroz (sopran) oraz Urszuli Borzdyńskiej (mezzosopran). Przy fortepianie akompaniowała Anna Stąpor. Teksty poetyckie recytował Gustaw Holoubek. Ze względu na dużą frekwencję koncert powtórzono.

9 czerwca wystąpiła z recitalem fortepianowym Hiroko Nakamura (Japonia), która wykonała utwory J. S. Bacha, W. A. Mozarta, L. van Beethovena i F. Chopina.

Wieczory na zamku

1 października — *Miniatury wokalne-instrumentalne XVII i XVIII wieku* w wykonaniu Musicae Antiquae Collegium Varsoviense. Poezję polską z okresu renesansu, baroku i klasycyzmu recytowała Aleksandra Ślaska.

1 grudnia — recital fortepianowy Tadeusza Żmudzińskiego. Znakomity pianista wykonywał utwory J. Brahmsa, natomiast niemiecką poezję romantyczną recytował aktor Teatru S. Żeromskiego w Kielcach — Jerzy Wasiuczyński.

ZESTAWIENIE CYFROWE IMPREZ OŚWIATOWYCH, KTÓRE ODBYŁY SIĘ NA TERENIE MUZEUM ŚWIĘTOKRZYSKIEGO

Rodzaj imprezy	Liczba imprez	Frekwencja
Wystawy stałe — pl. Partyzantów	4	20 858
Wystawy czasowe — pl. Partyzantów	4	
Wystawy stałe — pałac	2	18 965
Wykłady	16	696
Seanse filmowe	19 (53 filmy)	550
Koncerty	8	1 000
Lekcje szkolne	9 (8 tematów)	312
	Łącznie	42 381

TERENOWA DZIAŁALNOŚĆ OŚWIATOWA

Zorganizowano jedynie dwie wystawy objazdowe w ramach nowo zainicjowanej akcji — *Wystawa jednego obrazu*. Każdemu pokazowi towarzyszyły specjalne prelekcje. Wystawy odbywały się w Klubie Międzynarodowej Prasy i Książki w Starachowicach.

Luty — Ekspozycja *Pejzażu tatrzańskiego Wojciecha Gersona*.

Marzec — Ekspozycja *Pejzażu Aleksandra Gierymskiego*.

TERENOWA DZIAŁALNOŚĆ OŚWIATOWA W CYFRACH

Rodzaj imprezy	Liczba imprez	Frekwencja
Wystawy objazdowe	2	6 100
Wykłady i odczyty	101 (88 tematów)	5 238
	Łącznie	11 338

W roku 1971 w różnych formach pracy oświatowej muzeum uczestniczyło 53 719 osób. Zestaw przeźroczy działu naukowo-oświatowego powiększył się o 381 pozycji. Stan posiadania zamyka się cyfrą 4201 przeźroczy.

PRACE NAUKOWO-BADAWCZE
I WEWNĘTRZNE DZIAŁÓW

DZIAŁ ARCHEOLOGII

Prowadzono badania wykopaliskowe na cmentarzysku kultury łużyckiej w Rudce w powiecie włoszczowskim. Wyniki badań zostały opracowane, a teksty złożone do druku. Poza tym dokonano 20 interwencji ratowniczych znalezisk archeologicznych przypadkowo odkrytych i zgłoszonych muzeum. Współ z Wojewódzkim Konserwatorem Zabytków rozpoczęta została akcja inwentaryzacji grodzisk na terenie województwa kieleckiego. Zinwentaryzowano 6 grodzisk.

Opracowane zostały i przygotowane do druku wyniki badań archeologicznych na stanowisku wczesnośredniowiecznym przy katedrze kieleckiej. Dla otwartej w pałacu wystawy *IX wieków Kielc* opracowano część wstępną, przedstawiającą Kielce w świetle badań i znalezisk archeologicznych. Również dla potrzeb tej wystawy odtworzono w gipsie 8 romańskich płytek posadzkowych, przy dwóch płytkach zaś zrekonstruowano powstałe ubytki. Nadto wylepiono 35 naczyń archeologicznych.

W ramach pomocy udzielanej muzeom regionalnym dokonano selekcji materiałów archeologicznych Muzeum w Sandomierzu.

Dokumentacja zbiorów: zinwentaryzowano 351 pozycji (nowe nabytki roku sprawozdawczego), opracowano 365 kart katalogu naukowego oraz 785 kart magazynowych.

DZIAŁ SZTUKI

Zakończone zostało opracowywanie scenariusza ekspozycji wewnątrz zabytkowych dla pałacu. Wszyscy bez wyjątku pracownicy działu przez osiem i pół miesiąca zajęci byli przygotowaniem najważniejszej ekspozycji Muzeum Świętokrzyskiego. Zgodnie z wcześniej prze-

prowadzonym rozeznaniem dokonywano zakupów uzupełniających, głównie mebli oraz świeczników wiszących i stojących. Trzeba też było czuwać nad przebiegiem prac konserwatorskich wykonywanych przez trzy oddziały PP Pracownie Konserwacji Zabytków oraz warszawską „Desę”. Prace konserwatorskie przy obiektach pochodzących z Muzeum Świętokrzyskiego oraz darach Muzeum Narodowego w Warszawie zlecone zostały jeszcze na początku 1970 r. Dzięki temu udało się w terminie zakończyć. W sumie dzięki kredytowi przyznanym przez ZMiOZ wykonano w PKZ i „Desie” konserwację 56 obiektów meblarskich i gobelinów. Obecnie muzeum posiada już niewielką ilość mebli wymagających konserwacji. Poza tym ustalono ostatecznie listy darów i depozytów przekazywanych przez Muzea Narodowe w Warszawie i Krakowie. Sporo kłopotu dostarczał nadzór nad przebiegiem prac budowlanych i konserwatorskich realizowanych we wnętrzach. Dokładniejsze omówienie tej problematyki znajduje się we wstępnej części *Kroniki*.

Na zlecenie Wojewódzkiego Konserwatora Zabytków opracowano karty katalogowe zabytków ruchomych w powiecie buskim oraz wydano opinie w sprawie 76 obiektów zgłoszonych do wywozu.

Dokumentacja zbiorów: zinwentaryzowano 118 pozycji, opracowano 118 kart katalogu naukowego oraz 1300 kart magazynowych.

DZIAŁ HISTORII

Cały wysiłek pracowników skoncentrowany był na organizacji czasowej ekspozycji historycznej w pałacu. Zakończono prace nad opracowaniem scenariusza, poprzedzone kwerendami archiwalnymi i bibliotecznymi. Wspomina o tym *Kronika 1970*. Niezależnie od materiału, który wykorzystano w scenariuszu, uzyskano 2300 klatek mikrofilmu, 250 fotokopii i wglądówek dotyczących historii miasta.

Podobnie jak dział sztuki również dział historii był całkowicie zaabsorbowany przygotowaniem największej ekspozycji historycznej w dziejach muzeum, zarazem pierwszej wystawy poświęconej historii Kielc. Dział uczestniczył w organizacji Muzeum Przyzakładowego w Fabryce Pomp w Białogonie. Muzeum otwarto z okazji 150 rocznicy powstania zakładu. Oprócz tego przygotowano scenariusz i czuwano nad organizacją Izby Pamięci w Bodzentynie.

Rozpoczęły się też prace przygotowane wcześniej zmierzające do organizacji Gabinetu Numizmatycznego. Opracowano 60 kart katalogowych numizmatów oraz uzupełniono zakupami zbiory w tym zakresie.

Wspólnie z Katedrą Historii Polski Uniwersytetu Śląskiego w Katowicach opracowano wstępne założenia do programu badań naukowych na temat ikonograficznych zabytków heraldycznych województwa kieleckiego.

Zlecono konserwację planów Kielc stanowiących własność muzeum.

Dokumentacja zbiorów: zinventaryzowano 208 pozycji, opracowano 60 kart katalogu naukowego.

DZIAŁ ETNOGRAFII

Nastąpiła jednoroczna przerwa w zespołowych badaniach penetracyjnych. Przyczyną było zaangażowanie całego personelu pomocniczego jak i technicznego przy pracach pałacowych. Z tego samego powodu nie można było postawić do dyspozycji zespołu badawczego taboru samochodowego.

Natomiast prowadzono indywidualne badania penetracyjne, których celem było zarejestrowanie warsztatów czynnych oraz nie pracujących. Wyniki posłużą jako materiał do dalszych badań planowanych na rok 1972 w związku z projektowaną na rok 1973 wystawą *Rzemiosło wiejskie w Górach Świętokrzyskich*.

Zestawienie tematyki badawczej wraz z miejscowościami:

— *Produkcja płoch tkackich:* Zagórze, Marzysz, Masłów, Klonów, Obice, Dębska Wola, Kawczyn, Łukowa, Łączna, Skorzyszce w powiecie kieleckim, Czarnca, Wesola, Borowice w powiecie włoszczowskim, Radzice Duże w powiecie opoczyńskim.

— *Produkcja drewnianych łyżek:* Zagórze, Jęgrzna, Zalezianka, Gózd, Łączna, Krzyżka w powiecie kieleckim.

— *Produkcja wrzecion:* Gózd i Św. Katarzyna w powiecie kieleckim.

— *Produkcja stylisk, szufl, maglownic, cierlic, międlic, niecek, kijanek, a ponadto produkcja gontów i kołodziejstwo:* Św. Katarzyna, Gózd w powiecie kieleckim.

Tematyką badawczą objęto też:

— *Koszykarstwo:* Podmachocice, powiat kielecki, Kopanina, powiat staszowski.

— *Kowalstwo:* Łagów, Raków, powiat opatowski.

Zlecono wykonanie 10 dalszych inventaryzacji uproszczonych budownictwa ludowego, wytypowanych w czasie badań roku 1969.

Dla organizującej się wystawy o Kielecczyźnie, przeznaczonej do ekspozycji w polskich ośrodkach kultury za granicą, wytypowano ponad 100 zabytków etnograficznych ze zbiorów muzeum. Pracownicy muzeum wzięli udział w opracowywaniu scenariusza wystawy, której organizatorami są: Wydział Kultury WRN oraz Biuro Wystaw Artystycznych w Kielcach.

Rozpoczęto przygotowania do wystawy Józefa Piłata, która odbędzie się w 1972 roku. Rzeźbiarz ten, nad którym dział sprawował od wielu lat opiekę, zmarł 13 września 1971 r.

Różnorodnie poczynania jednego z najaktywniejszych działów muzeum uzupełniają: współpraca z Wytwórną Filmów Oświatowych w Łodzi, Telewizją Kraków i „Sportfilmem” z Warszawy, którym do-

starczo materiałow do filmów bądź skonsultowano realizowane tematy.

Pracownicy działu prowadziły zajęcia lekcyjne dla uczniów Liceum Pedagogiczno-Przemysłowego w Kielcach oraz szkolenie przewodników PTTK przy wystawie etnograficznej. Na zlecenie Muzeum Oddział Kielecki PKZ wykonał dezynfekcję i dezynsekcję 77 obiektów drewnianych stanowiących wyposażenie chaty zabytkowej w Bielinach.

Dokumentacja zbiorów: zinentaryzowano 348 pozycji i opracowano 355 kart katalogu naukowego. W dziale odbywało praktykę dwóch studentów z Uniwersytetu Jagiellońskiego w Krakowie.

DZIAŁ PRZYRODY

Kontynuowane były badania glin garncarskich w Potoku, Rudkach Małych i Brzezynie w powiecie staszowskim oraz Busku Zdroju. Poza tym we własnym zakresie wykonano konserwację zbiorów na stałej wystawie przyrodniczej oraz eksponatów zoologicznych i botanicznych w magazynie. Opracowany też został tekst przewodnika po wystawie przyrodniczej.

Dokumentacja zbiorów: zinentaryzowano 95 pozycji, opracowano 84 karty katalogu naukowego oraz 99 kart magazynowych.

BIBLIOTEKA NAUKOWA

Zebrano ciekawe materiały do dziejów książki w Radomiu od czasów Księstwa Warszawskiego do powstania styczniowego (drukarnstwo, litografia, księgarstwo, dzieje bibliotek), a na marginesie tego tematu interesujące dane do dziejów kolekcjonerstwa radomskiego tego czasu. Rozpoczęto też gromadzenie materiałów do tematu *Mecenat Jakuba Zadzik, fundatora pałacu kieleckiego, w zakresie książki*.

Dokumentacja zbiorów: zinentaryzowano 917 woluminów, skatalogowano 900, wypożyczono 3134 wydawnictwa zwarte i 239 roczników czasopism.

WYDAWNICTWA

W grudniu ukazał się tom VII „Rocznika Muzeum Świętokrzyskiego” (Wydawnictwo Literackie, Kraków 1971, ark. wyd. 43,7, nakład 700 egzemplarzy). Założenia programowe tego wydawnictwa muzealnego, a zarazem regionalnego znajdują swe odzwierciedlenie również w VII tomie. Do czołowych pozycji wypada zaliczyć dwie rozprawy ilustrujące ów program. Dzieje najnowsze reprezentuje artykuł poruszający rzadki temat udziału Kielecczyny w zagospodarowaniu Ziemi Zachodnich. Z muzealną problematyką badawczą wiążą się uwagi na temat badań archeologicznych przy zabytkowych obiektach architektonicznych, ujmujące ten temat w oparciu o doświadczenia muzeologa. Artykuły „Rocznika” są przekrojową prezentacją prac badawczych muzeum, jego zbiorów jak też organizowanych imprez.

Cztery pozycje stanowią wynik prac badawczych. Obok tradycyjnie już publikowanych studiów z zakresu archeologii i geologii zamieszczono wynik prac konserwatorskich przy cennym obrazie kieleckiej galerii (W. Wojtkiewicz — *Portret M. Raczyńskiej*) oraz rozważania socjologiczne na temat postaw i oczekiwań wobec muzeum w niektórych kręgach środowiska kieleckiego.

Cztery artykuły poświęcono kieleckim zbiorom muzealnym, dwie zaś pozycje stanowią reperkusję wystawy J. Szermentowskiego i kolejnego *Muzealnego Przeglądu Filmów*. Całość, jak zwykle, zamykają *Kroniki* (tym razem za lata 1969—1970) oraz recenzje i omówienia.

Ukazał się od dawna oczekiwany katalog — *Zbiory malarstwa polskiego* w opracowaniu mgr Barbary Modrzejew-

skiej i mgr Alojzego Obornego (Wyd. „Arkady”, Warszawa 1971, ark. wyd. 14,8, nakład 2060 egzemplarzy). Katalog jest całościowym opracowaniem zbiorów malarstwa polskiego Muzeum Świętokrzyskiego. Poprzedza go dwuczęściowy wstęp, w którego części pierwszej ukazane zostało kształtowanie się problematyki artystycznej w historii kieleckiego muzeum. W części drugiej zasygnalizowano w oparciu o zbiory Muzeum Świętokrzyskiego niektóre istotne momenty z dziejów rodzimego malarstwa.

Część katalogowa obejmuje niemal wszystkie dzieła malarstwa polskiego i rysunku, jakie znalazły się w posiadaniu muzeum do końca roku 1968. Pewnego rodzaju nowością wprowadzoną w katalogu było umieszczenie w życiorysach artystów charakterystyki twórczości, z rozwinięciem tej części, która dotyczyła obrazów i rysunków znajdujących się w zbiorach muzeum. Katalog zawiera też bibliografię dotyczącą poszczególnych obrazów. Dołączono również słowniczek, obejmujący w porządku alfabetycznym terminy oznaczające kierunki artystyczne, prądy w sztuce i ugrupowania artystów.

Część ilustracyjna składa się z 9 reprodukcji barwnych oraz 119 czarno-białych. Katalog, będący pierwszym na taką skalę całościowym opracowaniem zbiorów malarstwa w kieleckim muzeum, jest zarazem najlepszą pozycją edytorską w całym jego dorobku wydawniczym.

Kontynuacją wydawnictw prezentujących zbiory muzeum i jego wystawy jest *Kultura ludowa Kielecczyzny* — przewodnik po stałej wystawie, opracowany przez mgr Aleksandrę Dobrowolską oraz mgr Barbarę Erber (RSW „Prasa”, Kielce 1971, ark. wyd. 6,1, nakład 2000 egzemplarzy). Przewodnik podzielony jest na podstawowe rozdziały. Część wstępna daje czytelnikowi bogate naświetlenie złożonych problemów etnograficznych województwa kieleckiego. Rozdział drugi jest przewodnikiem po poszczególnych działach stałej wystawy etnograficznej muzeum. Ta część jest bogato ilustrowana zdjęciami

poszczególnych fragmentów ekspozycji oraz eksponatów. Całość zamyka bibliografia najważniejszych pozycji etnograficznych województwa kieleckiego. Ta niewielka książeczka wypełnia dotkliwą lukę w kieleckiej literaturze etnograficznej.

Ukazała się trzecia pozycja w cyklu tomów problemowych — *Z dziejów walk partyzanckich na Kielecczyźnie 1939—1945* (materiały powielono w Spółdzielni „Tekst” w Warszawie, Kielce 1971, ark. wyd. 16, nakład 600 egzemplarzy). Przy wykorzystaniu małej poligrafii wydano materiały (referaty, komunikaty, niektóre głosy w dyskusji) z odbytych w latach 1967—1968 seminariów historycznych w Lipsku, Końskich i Ćmielowie, zorganizowanych przez Wydział Propagandy KW PZPR oraz Zarząd Okręgu ZBoWiD w Kielcach. Interesujące zagadnienia poruszone na sesji w Lipsku dotyczyły głównie dzielnic Polskiej Partii Robotniczej: nadwiślańskiej i tarłowskiej. Dyskusja i referat dają w sumie genezę kształtowania się władzy ludowej w Kielecczyźnie. Materiały z sesji w Końskich dotyczą ruchu oporu w zachodniej części województwa, natomiast problematyka sesji Ćmielowskiej koncentruje się na przebiegu walk partyzanckich w powiecie opatowskim, a szczególnie na bitwie malachowskiej.

Po *Szydłowie* w cyklu popularnych monografii miast Kielecczyzny ukazała się *Szydłowiec* w opracowaniu mgr Tomasza Palacza oraz mgr Danuty Paprockiej (RSW „Prasa” Kielce 1971, ark. wyd. 1,2, nakład 5000 egzemplarzy). Książka dzieli się na dwie części. W pierwszej naszkicowany został rys historyczny grodu od XII wieku aż po jego dzieje najnowsze. Część drugą poświęcono prezentacji zabytków, których sporo posiada to niewielkie miasto. Zamknięcie stanowi krótki opis najciekawszych miejscowości znajdujących się w okolicy miasta oraz informator o Szydłowcu. Wydawnictwo zrealizowane zostało z kredytów i na zlecenie Wydziału Oświaty i Kultury Prezydium PRN

w Szydłowcu w 50-lecie nadania praw miejskich.

Medale Kielecczyny. Katalog wystawy, opracował Józef Dzikowski (RSW „Prasa”, Kielce 1971, ark. wyd. 1,2, nakład 600 egzemplarzy). Niewielki katalog, który towarzyszył wystawie zorganizowanej przez Oddział Kielecki PTA i Muzeum Świętokrzyskie.

Wzorem roku 1970 ukazał się ilustrowany program IV Muzealnego Przeglądu Filmów poświęconego filmom etnograficznym. Zawiera on omówienie zmian w charakterze imprezy, jej program oraz noty na temat poszczególnych filmów polskich i zagranicznych wyświetlanych w trakcie trwania imprezy.

W roku sprawozdawczym ukazało się też kilka plakatów. *Ekspozycje stałe w pałacu kieleckim*; 5 wersji językowych — polska, angielska, francuska, niemiecka i rosyjska. Autorem projektu jest Z. Waczewski. Pozycję wydano w nakładzie 8000 egzemplarzy za pośrednictwem WAG-u Warszawa.

IX wieków Kielc. Wystawa historyczna. Autor projektu Z. Kurkowski. Druk RSW „Prasa” Kielce, nakład 2000 egzemplarzy.

IV Muzealny Przegląd Filmów w Kielcach. Filmy etnograficzne. Autor projektu K. Jackowski. Druk RSW „Prasa” Kielce, nakład 300 egzemplarzy.

Oprócz tego wydano szereg drobnych druków okolicznościowych oraz programów koncertów. Poza tymi ostatnimi szczególnie staranną szatą graficzną wyróżniały się wykonane w drukarni ASP w Warszawie dyplomy dla nagrodzonych podczas przeglądu filmów oraz uczestników I Ogólnopolskiego Przeglądu Młodych Wokalistów. Ciekawą szatą graficzną wyróżniało się zaproszenie wykonane w drukarni Muzeum Przypkowskich w Jędrzejowie z okazji otwarcia ekspozycji stałych w pałacu kieleckim.

Do druku przygotowano redakcyjnie tom VIII „Rocznika Muzeum Świętokrzyskiego”, „Zeszyty przyrodnicze” i „Zeszyty archeologiczne”. Ukazą się też pozycje

ściśle związane z działalnością wystawienniczą: katalog wystawy *Motyw społeczno-rewolucyjny w polskim malarstwie i grafice 1850—1950*; katalog *Wystawy poświęconej rzeźb Józefa Piłata*; składanka poświęcona ekspozycjom stałym w pałacu kieleckim; przewodnik po wystawie przyrodniczej w Muzeum Świętokrzyskim; przewodnik po wystawie historycznej *Z dziejów walk partyzanckich w Kielecczyźnie 1939—1945*. Wydany zostanie tom problemowy z materiałami z sesji naukowej poświęconej historii rzemiosła w Kielecczyźnie. Jest to pozycja opóźniona z winy drukarni.

PRACOWNIA KONSERWATORSKA

Wykonano pełną konserwację czterech obrazów przeznaczonych do ekspozycji wewnątrz pałacowych:

— *Portret biskupa Kajetana Sołtyka*, malowany przez Antoniego Brygierskiego;

— *Martwa natura z koszem owoców*, szkoła holenderska, XVII wiek;

— *Martwa natura ze zwierzyną*, szkoła holenderska, XVII wiek;

— *Martwa natura z owocami i czerwioną draperią*, szkoła holenderska, koniec XVII wieku.

Ponadto przy kilku obrazach przeprowadzono szereg zabiegów doraźnych, jak czyszczenie z brudu, założenie nowego werniksu oraz kosmetyka ram. Kontrolowane były stałe warunki klimatyczne we wnętrzach pałacu.

PRACOWNIA FOTOGRAFICZNA

Wykonywała zdjęcia do ekspozycji historycznej *IX wieków Kielc*. Oprócz tego realizowano wglądówki dla potrzeb działu historii oraz zdjęcia do wydawnictw muzealnych oraz kart katalogowych.

Ogółem wykonano 1014 negatywów, 2348 pozytywów, 1732 wglądówki dla organizowanych wystaw, 650 przeźroczy

kolorowych. Do księgi negatywów wpisane zostały kolejne pozycje od numeru 5671 do numeru 6700.

PRACOWNIA STOLARSKA

Dwuosobowy zespół tej pracowni wykonywał drobne zabiegi kosmetyczne i naprawy zabytkowych mebli przeznaczonych do ekspozycji wewnątrz pałacowych. Oprócz tego wykonany został sprzęt uzupełniający dla wystawy historycznej w pałacu. Realizowano też inne drobne prace dla potrzeb działów.

KONFERENCJE I SESJE

IV Muzealny Przegląd Filmów poświęcony był tym razem filmom etnograficznym (13—15 października). Podobnie jak poprzednia impreza również IV Przegląd odbywał się pod patronatem Zarządu Muzeów i Ochrony Zabytków, natomiast ze składu Komitetu Organizacyjnego ustąpił Instytut Sztuki PAN oraz Filмотeka Polska w Warszawie. W imprezie uczestniczyło ponad 70 osób spoza Kielc, reprezentujących Ministerstwo Kultury i Sztuki, CFO Filmos, muzea etnograficzne oraz wielodziałowe posiadające działy etnograficzne, wyższe uczelnie, instytuty naukowe, Wytwórnę Filmów Oświatowych z Łodzi (9 osób, w tym 7 reżyserów), prasę i radio. Przybyli też Dollores Chaliullin, sekretarz ambasady ZSRR, André Daoudal, attaché kulturalny ambasady francuskiej, oraz przedstawiciele Instytutu Węgierskiego w Warszawie. Otwarcia imprezy w obecności licznie przybyłych przedstawicieli wojewódzkich i miejskich władz partyjnych i administracyjnych dokonał mgr Jan Kosowski, zastępca przewodniczącego Prezydium Wojewódzkiej Rady Narodowej w Kielcach.

Projekcje odbywały się w kinie „Mokskwa” (filmy na taśmie 35 mm) i sali kinowej muzeum (filmy na taśmie 16 mm). Zgodnie z regulaminem Muzel-

nych Przeglądów Filmów powołana przez Komitet Organizacyjny Komisja Selekcyjna dokonała uprzedniego wyboru filmów, których pokazy odbywały się w trzech kategoriach — retrospektywnej, konkursowej (filmy wyprodukowane w okresie ostatnich 5 lat) oraz filmów amatorskich. Zgodnie z nowym regulaminem przeglądów, nagrody i wyróżnienia dla filmów polskich i zagranicznych wyświetlanych podczas pokazów konkursowych przyznawał głosujący na specjalnych kartach zespół oceniający, w którego skład wchodził na zasadzie szerokiej reprezentacji zaproszeni uczestnicy przeglądu. W dniu polskim głosowało 61 osób, w dniu zaś międzynarodowym 63 osoby. Zespół oceniający przyznawał filmom polskim nagrody z tytułu walorów oświatowych oraz wartości naukowo-badawczych i dokumentacyjnych. Przyznawane były też wyróżnienia honorowe (dyplomy) dla filmów o walorach istotnych dla akcji muzealnej. Dla filmów zagranicznych za te same wartości przyznawano nagrody rzeczowe i wyróżnienia honorowe. Uczestnicy imprezy otrzymali ilustrowany informator oraz trzy biuletyny informacyjne. Powielone materiały z seminarium rozesłano wszystkim uczestnikom oraz zainteresowanym instytucjom.

Nowością przeglądu etnograficznego były: pokaz retrospektywny i pokaz filmów amatorskich, powiązane z odbywającym się seminarium.

Imprezę otworzył przedpołudniowy pokaz retrospektywny filmów etnograficznych produkcji polskiej: *Ceramika ilżecka* (PWSTiF Łódź); *Melodie, które nie zginą* (WFO); *Karuzela łowicka* (WFD); *Hej bystra woda* (WFO); *Wesele białoruskie* (WFO); *Do Studzianej* (WFO); *Wesele łowickie* (WFO); *Za borem za lasem* (SFR Bielsko-Biała).

Tego samego dnia w godzinach popołudniowych odbył się pokaz konkursowy filmów polskich produkcji wytwórni filmowych, a w godzinach wieczornych pokaz filmów wyprodukowanych przez Telewizję Polską.

W pierwszej kolejności filmy nagrodzone:

— *Dziwni artyści po obu stronach Babiej Góry*, WFO (pierwsza nagroda w wysokości 5000 zł dla reżysera Mirosławy Marcinkiewicz, ufundowana przez Zarząd Muzeów i Ochrony Zabytków);

— *Frasobliwy*, WFO (druga nagroda w wysokości 4000 zł dla reżysera Witolda Żukowskiego, ufundowana przez Wydział Kultury PWRN w Kielcach);

— *Karczmy i zajazdy*, WFO (trzecia nagroda w wysokości 4000 zł dla reżysera Edwarda Pałczyńskiego, ufundowana przez Wydział Kultury PMRN w Kielcach);

— *Jarmark cudów*, WFD (czwarta nagroda w wysokości 3000 zł dla reżysera Jerzego Hoffmana, ufundowana przez Muzeum Świętokrzyskie);

— *Było wesele*, WFD (piąta nagroda w wysokości 2000 zł dla reżysera Danuty Halladin, ufundowana przez Muzeum Świętokrzyskie);

— *Zegadłowie*, TVP (nagrada specjalna w wysokości 3000 zł ufundowana przez redakcję „Słowa Ludu” w Kielcach dla reżysera Ryszarda Wójcika za najlepszy film etnograficzny o Kielecczyźnie).

Poza tym wyświetlono następujące filmy: *Polski drzeworyt ludowy* (WFO); *Wesele w Krobi Starej* (WFO); *Szklane obrazki* (WFO); *Ile czasu trzeba, żeby zrobić podkowę* (WFD); *Pani Profesor* (WFO); *Muzeum rodzinne* (TVP); *Folklor Podhala* (TVP); *W Kadzidlańskim Boru* (TVP).

W drugim dniu imprezy jej uczestnicy udali się autokarami do wsi Krzyżka na spotkanie z rzeźbiarzami Adamem i Henrykiem Zegadłami.

W godzinach popołudniowych odbył się pokaz konkursowy filmów zagranicznych.

Zespół oceniający przyznał następującym reżyserom 4 równorzędne nagrody rzeczowe (wyroby sztuki ludowej) ufundowane przez Zarząd Muzeów i Ochrony Zabytków:

— P. Constantinescu za film *Biserici* (Rumunia);

— D. Moldovan za film *Artystka ludowa Vankone* (Węgry);

— V. Lakatos za film *Rapsodia z Kallocsa* (Węgry);

— Zespół realizatorów filmowych Letapis za film *Pieśń Polesia* (ZSRR).

Kolejność filmów podano na podstawie ilości zdobytych punktów.

Poza tym w dniu międzynarodowym wyświetlono następujące filmy: *Bożeńcy* (Bułgaria), *Mistrzowie miasta Trojan* (Bułgaria), *Arysta narodowy Karol Pliczka* (Czechosłowacja), *Świat jeszcze śpiewa* (Anglia), *Swierszcz się żeni* (Węgry), *Neustifter Kirtag* (Austria), *Fronleichnamstangen* (Austria).

Wieczorem w sali portretowej kieleckiego pałacu odbyło się wręczenie nagród oraz spotkanie towarzyskie, na które przybyli wszyscy uczestnicy przeglądu, jak też przedstawiciele wojewódzkich władz partyjnych i administracyjnych w osobach mgr Jana Kosowskiego, wiceprzewodniczącego WRN, mgr Tadeusza Obary, zastępcy kierownika Wydziału Propagandy KW PZPR, oraz Andrzeja Pierzchały — kierownika Wydziału Kultury WRN. Wręczenia nagród dokonał mgr Jan Kosowski.

Trzeci dzień imprezy poświęcony był seminarium na temat: *Sytuacja w polskim filmie etnograficznym*. Poprzedził je pokaz konkursowy trzech filmów etnograficznych produkcji francuskiej oraz sześciu polskich filmów amatorskich wyprodukowanych (poza jednym) przez muzea.

Zestaw wyświetlonych filmów amatorskich:

— *Garnki ze Studzianego Lasu* (Państwowe Muzeum Etnograficzne w Warszawie);

— *Wiktor Deptuła, bursztyniarz* (Państwowe Muzeum Etnograficzne w Warszawie);

— *Kadzidło* (Realizacja Jacka Olędzkiego);

— *Lecznictwo ludowe na Kujawach*.



Ryc. 22. Ogłoszenie wyników plebiscytu „IV Muzealnego Przeglądu Filmów”

Znachor z Radziejowa (Muzeum Etnograficzne w Toruniu);

— *Zapusty w Szymborzu* (AKF Piast oraz Muzeum im. Jana Kasprowicza w Inowrocławiu);

— *Podkomorzek w Wierchostawicach* (AKF Piast oraz Muzeum im. Jana Kasprowicza w Inowrocławiu).

Wprowadzeniem do seminarium stał się referat dra Jana Krzysztofa Makulskiego, wicedyrektora PME w Warszawie, *Muzea a film etnograficzny*, który zamieszczamy na łamach tego tomu. Dyskusję rozpoczęło wystąpienie mgra Zdzisława Zgieruna na temat roli dokumentacji filmowej w realizacji skansenów. Mówca, reprezentujący Muzeum Etnograficzne w Toruniu, omówił osiągnięcia tej placówki w zastosowaniu filmu jako jednej z form dokumentacji etnograficznej. Szczególnie cenne są doświadczenia nabyte w trakcie realizacji skansenu powstającego z inicjatywy toruńskiego muzeum. Mówca uznał za rzecz niezbędną

filmowanie procesu rozbiórki i montażu obiektów przenoszonych do skansenu. W wypadku przenoszenia zabytków techniki takich, jak wiatraki, młyny wodne itp., warto na taśmie filmowej utrwalić ich pierwotny proces produkcji wraz z ludźmi, którzy ją wykonywali, gdyż w skansenie nie można odtworzyć pełnego obrazu życia, które toczyło się w tych obiektach i wokół nich.

Tego rodzaju filmy staną się nie tylko materiałem dokumentacyjnym, lecz służyć będą do demonstracji życia obiektów w ich pierwotnym otoczeniu, a jako takie mogą być wykorzystywane w pracach oświatowych skansenu.

Dla ożywienia skansenu niezbędne jest wyświetlanie zwiedzającym filmów z innych dziedzin etnografii. W świetle tych wywodów uznano za rzecz niezbędną dokształcanie etnografów interesujących się filmem w instytucjach produkujących filmy naukowe.

Dr Jadwiga Sobieska z Instytutu Sztu-

ki PAN zwróciła uwagę na konflikt, jaki rysuje się między etnografami i filmowcami. Pierwsi pragną traktować film jako dokument, drudzy zaś jako własne dzieło sztuki.

Wyznacznikiem dla tych tendencji przy produkcji filmu winien być odbiorca.

Zagadnienie, które zaniedbano w filmach etnograficznych, to problem ludowych instrumentów muzycznych, wymagający wszechstronnego przedstawienia — od budowy, procesu produkcji do dźwięku, jaki te instrumenty wydają. Z krytycznymi uwagami spotkał się taniec w filmach etnograficznych, który przejawia się w nich jako jeden z elementów, a nie jako temat.

Dr Kazimierz Pietkiewicz, dyrektor Państwowego Muzeum Etnograficznego w Warszawie, zwrócił uwagę na terytorialny zasięg tematyczny filmów etnograficznych, obracający się w magicznym kręgu Kurpiowszczyzny, Łowickiego i Podhala. Podobne zawężenia dotyczą tematów, wśród których wszechwładnie króluje sztuka ludowa, plastyka i zespoły artystyczne. Jak przy wszystkich filmach dokumentalnych i oświatowych niezwykle ważny jest dobór odpowiedniego konsultanta.

Reżyser Edward Pałczyński z Wytwórni Filmów Oświatowych w Łodzi wyraził pogląd, że spotkania filmowców z etnografami winny się częściej odbywać. Mówca nie zgadzał się z lansowanym przez niektórych etnografów poglądem szczegółowego i obszernego zapisu zagadnień w filmach dokumentacyjnych i oświatowych. Zapis winien być selekcjonowany — „kamera nie może pokazywać wszystkiego bez kontroli”.

Od 10 lat nie można się doczekać realizacji takiego na przykład tematu jak chałupy polskie.

Mgr Marek Konopka, reprezentujący Zarząd Muzeów i Ochrony Zabytków, podkreślił ważną rolę, jaką spełnia inspirowanie filmowców przez etnografów. Przykładem takiej inspiracji jest wysoko

oceniony film *Frasobliwy*. Brak inspiracji fachowców prowadzi często do filmów opisowych, dotyczących zjawisk jedynie powierzchownie. Twórcy tych filmów szukają urody w pokazywaniu zewnętrznych zjawisk, motywując to zadaniem filmu, który ma popularyzować, a więc musi być atrakcyjny. Tymczasem na pozór nieatrakcyjny temat dopiero w realizacji okazuje się niesłychanie wdzięczny. Filmy naukowe można popularyzować, ale należy to robić w sposób zorganizowany, na przykład włączając je w ekspozycje muzealne.

Mgr Halina Olędzka z Muzeum Etnograficznego w Warszawie zaproponowała zorganizowanie konkursu na scenariusz filmu związanego z tematyką ludową. By uniknąć zbyt częstego powielania określonych tematów i regionów, należy filmowcom zaproponować listę tematów.

Podsumowując dyskusję dr J. K. Małkowski stwierdził, że impreza kielecka wykazała, jak dużo do zrobienia mają etnografowie w dziedzinie filmu. Dyskusja wykazała również, jak znikomy w stosunku do możliwości był udział etnografów w samym realizowaniu filmów i pomocy przy ich realizacji. Impreza kielecka była potrzebna ze względu na możliwość spotkania się filmowców i etnografów i na bezpośrednią konfrontację ich sądów. Takie okazje należy stwarzać w przyszłości, a więc kontynuować przeglądy filmów etnograficznych. Wypowiedź zakończyło optymistyczne sformułowanie, że mamy ciekawe filmy etnograficzne, mamy również ludzi, którzy chcą je realizować, i należy tylko kontynuować rozpoczęty na przeglądzie dialog dla dobra filmu etnograficznego.

I OGÓLNOPOLSKI PRZEGLĄD MŁODYCH
WOKALISTÓW W KIELCACH
(12—15 LISTOPADA)

Organizatorzy: Państwowa Filharmonia im. Oskara Kolberga, Świętokrzyskie Towarzystwo Muzyczne oraz Muzeum

Świętokrzyskie. Założeniem programowym jest wzbogacenie i poszerzenie działalności muzycznej w Kielecczyźnie przez imprezę ogólnopolską prezentującą młodych wokalistów rozpoczynających dopiero swoją karierę artystyczną.

Słuchając 16 artystów, którzy wystąpili podczas I Przeglądu, publiczność kielecka oraz zaproszeni kierownicy artystyczni teatrów operowych i operetkowych mieli możliwość przekonania się, jaki jest stan aktualny naszej młodej wokalistyki.

Wykonawcy zostali wytypowani przez swe uczelnie i byli w większości studentami starszych lat Państwowych Szkół Muzycznych w Katowicach, Krakowie, Łodzi, Poznaniu, Warszawie i Wrocławiu.

Koncerty z towarzyszeniem orkiestry odbywały się w Filharmonii, natomiast recitale w sali portretowej pałacu kieleckiego.

W ramach wymiany kulturalnej przebywał w Słowacji (1 VII—11 VIII) kurator mgr Janusz Kuczyński. Na zaproszenie dyrektora Muzeum przebywał w dniach od 5 do 24 lipca doc. dr Carl Jacob Gardberg, dyrektor Muzeum Zamkowego w Turku (Finlandia). Wśród poważniejszych imprez naukowych, w których uczestniczyli pracownicy muzeum, warto wymienić:

— Konferencję naukową na temat *Problemy adaptacji zabytkowej architektury pałacowej na cele muzealne*, zorganizowaną z okazji otwarcia nowych ekspozycji stałych w Muzeum Wnętrz Zabytkowych w Pszczynie (23 X). Podczas konferencji dyrektor muzeum przedstawił referat o problemach konserwatorskich i ekspozycyjnych pałacu kieleckiego;

— Konferencję poświęconą konserwatorstwu i muzealnictwu archeologicznemu, zorganizowaną na terenie województwa katowickiego;

— Sesję naukową Stowarzyszenia Historyków Sztuki w Łodzi poświęconą sztuce 2 połowy XIX wieku.

NOWE NABYTKI

ARCHEOLOGIA

W wyniku prac wykopaliskowych zbiory powiększyły się o zespół kilkudziesięciu naczyń glinianych i wyrobów brązowych z cmentarzyska kultury łużyckiej z III i IV okresu epoki brązu z Rudek w powiecie włoszczowskim.

SZTUKA

Zbiory malarstwa polskiego powiększyły się o 13 obrazów:

Nieznany malarz — *Portret bpa Felicjana Szaniawskiego*, ol., pł., 100×86 (1 połowa XVIII wieku);

Ludomir Franciszek Dymitrowicz — *Pałac biskupi w Kielcach*, akw., pap., 20×26 (1861);

Józef Szermentowski — *Widok Bodzentyna (?)*, ol., karton, 16,5×22,5;

Nieznany malarz — *Kolegiata w Opatowie*, ol., pł., 36×45;

Juliusz Kossak — *Kozacy dońscy*, akw., pap., 70,5×46,5;

Antoni Piotrowski — *Pejzaż ze stawem i drzewami*, ol., deska, 27×33,5;

Józef Chelmoński — *Powrót orszaku wesełnego*, ol., pł., 55×74,5;

Julian Fałat — *Brzeg lasu*, akw., karton, 144×108;

Julian Fałat — *Portret Gabrieli Zapolskiej*, akw., pap., 51×35;

Jan Stanisławski — *Kopy siana*, ol., pł., 15×23;

Józef Rapacki — *Pole wrzosów*, ol., pł., 43×100;

Henryk Uziembło — *Pejzaż wiejski*, ol., pł., 51,5×88,5;

Stefan Filipkiewicz — *Zima na Olczy*, ol., pł., 70×100.

Poważnie wzrosły zakupy przedmiotów rzemiosła artystycznego w związku z ekspozycją wewnątrz pałacowych. Wśród ciekawych nabytków z dziedziny meblarstwa wymienić warto: kredens renesansowy z początku XVII wieku; zydeł rene-

sansowy, Włochy, pocz. XVII wieku; klęcznik renesansowy, Włochy, XVI/XVII wiek; komoda, czyli praska z biurkiem, roboty kolbuszowskiej, XVIII wiek; komoda, czyli praska, roboty kolbuszowskiej, XVIII wiek.

Zakupiono też znaczną ilość różnego rodzaju świeczników potrzebnych do oświetlenia dużej ilości sal pałacowych: Lichtarzy — 2; kandelabrow — 10 (w tym 2 z końca XVIII wieku); świeczników korpusowych tzw. holenderskich — 23 (w tym jeden z końca XVII wieku oraz cztery z XVIII wieku). Całość zakupów w tej dziedzinie uzupełnia 13 aplik, wśród których są 4 pochodzące z XVIII wieku, pozostałe zaś są współczesnymi kopiami wyrobów z końca XVII wieku. Wśród nowych nabytków znajdują się też liczne przykłady porcelany polskiej (Ćmielów) oraz obcej (głównie Miśnia).

Oddzielnym rozdziałem w nowych nabytkach jest wspinały dar Muzeum Narodowego w Warszawie dla ekspozycji wnętrz pałacowych. Dar ten przekazany został oficjalnie w roku sprawozdawczym, niemniej brak jeszcze oficjalnego potwierdzenia tej decyzji przez Ministerstwo Kultury i Sztuki. W historii dzieła sztuki Muzeum Świętokrzyskiego jest to trzeci wielki jednorazowy dar ekspozycyjny, jaki ten dział otrzymuje (1945/46 — meble i obrazy w ramach zabezpieczenia mienia podworskiego; 1956 — legat L. W. Kielbassa). Dar obejmuje wyroby złotnicze, tkaniny i meble.

Wykaz wyrobów złotniczych:

- Para świeczników ołtarzowych, XVIII w., miedź złocona;
- Relikwiarz późnobarokowy w formie monstrancji, Niemcy, XVIII w., miedź złocona;
- Krzyż procesyjny, późnobarokowy XVIII w., miedź złocona, barwne szkła;
- Lampa wieczna, późnobarokowa, Wrocław, 1731—1737, złotnik Johann Klinge, srebro;
- Patena barokowa, Polska, XVII w., srebro częściowo złocone;
- Kropielniczka ścienna, pseudobarokowa, 2 połowa XIX w., srebro;
- Tablica wotywna, klasycystyczna, Warszawa 1792, złotnik Szymon Stanecki, srebro;
- Para świeczników pseudobarokowych, Niemcy, XIX w., złotnik Busch, srebro;
- Para świeczników barokowych, Śląsk, ok. 1730 r., srebro;
- Tablica wotywna, klasycystyczna, Gdańsk, 4 ćwierć XVIII w., złotnik Johann Gottlieb Lange, srebro;
- Lódka do kadzidła, barokowa, Oława, XVIII w., złotnik monogramista (?) C. H., srebro;
- Dzbanek późnobarokowy, Wrocław (?), ok. 1720, srebro;
- Kielich, Berlin, ok. 1770, złotnik monogramista L. C., srebro złocone;
- Patena, Gdańsk, 1753, złotnik monogramista I. H., srebro złocone;
- Patena, koniec XVII w., srebro złocone;
- Dzban-nalewka, późnobarokowy, Wrocław, 1744—1745, złotnik Arnold Müller, srebro;
- Monstrancja rokokowa, XVIII w., krzyż XX w., miedź złocona i srebro;
- Patena, mosiądz złocony, XX w.;
- Kielich mszalny, gotycki, Włochy, XV w., czara XX w. (?), miedź złocona;
- Para ampulek mszalnych i tacka, późnobarokowe, Wrocław, 1727—1737, złotnik Johann Gottlieb Schmiedt, tacka — Johann Christoph Meissner, srebro;
- Kielich mszalny, barokowy, Gdańsk, ok. 1745, złotnik Beniamin Berent I, srebro złocone;
- Kielich mszalny, barokowy, Królewiec, 1730, złotnik monogramista M. K., srebro;
- Koszulka ikony, późnobarokowa, Petersburg, 1783, złotnik Aleksander Hildebrandt, srebro;
- Trybularz klasycystyczny, Królewiec, XVIII—XIX w., złotnik Loyal, srebro;
- Pacyfikał barokowy, Polska, XVII w., srebro, fragmenty złocone, barwne szkła;

- Kielich mszalny, barokowy, Wołyń (?), połowa XVIII w., brąz srebrzony;
- Puszka do komunikantów, barokowa, 1 połowa XVIII w., miedź złocona;
- Zegar stołowy — krucyfiks, barokowy, Polska, XVIII w., miedź złocona;
- Relikwiarz — pacyfikał, barokowy, XVIII/XIX w.;
- Relikwiarz rokokowy, XVIII w., Śląsk (?), miedź złocona;
- Puszka na komunikanty, rokokowa, Wrocław (?), ok. 1760, miedź złocona;
- Solniczka, Wrocław, 1761—1776, złotnik Carl Gottlieb Haase, srebro;
- Kubek, Śląsk, koniec XVIII w., srebro, częściowo złocone;
- Miseczka do tabaki, Wrocław, 1 połowa XVIII w., złotnik Chrystian Gottfried Mentzel, srebro;
- Łyżka barokowa, XVII w., srebro;
- Łyżka barokowa, XVII w., srebro złocone;
- Półmisek okrągły, połowa XVIII w., złotnik monogramista MB, srebro;
- Waza do parówek, Polska (?), 2 połowa XVIII w., srebro;
- Półmisek owalny, Rosja, Moskwa, 1794, złotnik Aleksy Ratkow i monogramista MUC, srebro;
- Sosjerka klasycystyczna, Niemcy, Brunz-
wik, 1800—1801, złotnik Johann Heinrich Wilhelm Leusmann, srebro złocone;
- Kufel pseudobarokowy, Niemcy, koniec XIX w., złotnik H. Schaper, srebro częściowo złocone;
- Cukiernica rokokowa, Gdańsk, 2 połowa XVIII w., złotnik Chrystian von Hausen, srebro;
- Solniczka rokokowa, Wrocław, połowa XVIII w., złotnik A. Müller, srebro częściowo złocone;
- Cukiernica, Śląsk, Świdnica, XVIII w., złotnik monogramista KTIF, srebro;
- Łyżka barokowa, Ryga, 2 połowa XVII w., złotnik Haynrych Meyer, srebro;
- Łyżka barokowa, ok. 1700, srebro;
- Łyżka barokowa, Polska, Gdańsk, 4 ćwierć XVII w., złotnik Daniel Mylius, srebro;
- Sosjerka rokokowa, Niemcy, Berlin, ok. 1770, złotnik przypuszczalnie J. Sandrath, srebro częściowo złocone;
- Konew, Zgorzelec (?), ok. 1700, złotnik monogramista DR, srebro częściowo złocone;
- Konew, Niemcy (Wolfenbüttel), ok. 1700, złotnik monogramista HK, srebro częściowo złocone;
- Puchar z monetami, Niemcy, ok. 1750, złotnik monogramista, GK, srebro złocone, monety saskie;
- Taca, Niemcy, Celle, połowa XVIII w., złotnik Johann Gottlieb Ackemann, srebro;
- Półmisek, Rosja, Petersburg, 1795, złotnik NH, srebro;
- Kubek z talarem, 1632, Niemcy (?), początek XVIII w., srebro;
- Kubek z nakrywą, Jelenia Góra, 1 połowa XVIII w., złotnik monogramista GW, srebro częściowo złocone;
- Puszka, Niemcy, Berlin, 1 ćwierć XVIII w., złotnik Beltz, srebro częściowo złocone;
- Kubek, XVIII w., złotnik monogramista IHL, srebro częściowo złocone;
- Lichtarz, Jawor, 1 połowa XVIII w., złotnik Johann Friedrich Wendrich, srebro;
- Naczynie do przypraw, Gdańsk, 1740, złotnik Johann Jöde, srebro;
- Cukiernica rokokowa, Augsburg, 1751—1753, złotnik Johann Martin Satzger, srebro;
- Półmisek, Polska, Warszawa, 2 połowa XVIII w., złotnik Jan Jerzy Bandau, srebro;
- Miseczka do tabaki, Wrocław, połowa XVIII w., srebro;
- Lichtarz, ok. 1700, srebro;
- Lichtarz, ok. 1700, złotnik monogramista SHW, srebro;
- Taca, Polska, 1 połowa XVIII w., srebro;
- Para solniczek klasycystycznych, Warszawa, 1838—1851, złotnik Kazimierz Klimaszewski, srebro częściowo złocone;
- Naczynie do przypraw w formie ananasa, Polska, XVIII w., srebro częściowo złocone;

Kubek, Zgorzelec, 1709—1720, złotnik Gotib Breit (?), srebro częściowo złocone;
 Kubek z nakrywą, Wrocław, 1761—1776, złotnik Carl Heinrich Friebach, srebro częściowo złocone;
 Półmisek okrągły, Niemcy (?), 1840, monogramista IK;
 Półmisek okrągły, Holandia (?), XVIII w., konwisarz Bernhard von Zeets, cyna;
 Półmisek kolisty, Wrocław, 1738—1763, konwisarz Jan Chrystian Hoppe (?), cyna;
 Waza, Augsburg, 1 połowa XVIII w., srebro;

Stół wieloboczny — intarsjowany z postaciami św. Jerzego na blacie i czterech ewangelistów na cokole, Polska, koniec XVIII w.;

Sekretera z XVIII w.;

Praska z witrażem, koniec XVIII w.;

Fotel, XIX w.;

Komplet mebli (kanapa i dwa fotele pokryte tkaniną gobelinową), XIX w.;

Komplet mebli wyściełanych (kanapa, dwa fotele, taboret), XIX-wieczne kopie mebli barokowych.

ETNOGRAFIA

Wykaz tkanin:

Bitwa nad Granikiem, gobelin według kartonu Charlesa Le Bruna, manufaktura Geraerta Peemansa, Bruksela, początek XVIII w.;

Abraham i Izaak, gobelin z warsztatu Andrea van den Driesche, Bruksela, około połowy XVII wieku;

Gobelin herbowy Stefana Korycińskiego, Polska, 1653—1658;

Portiera z herbami Stefana Korycińskiego, gobelin, Polska, XVII w.;

Makata haftowana z herbami Ciołek i Ogończyk, Polska, około 1720;

Apoteoza biskupa Kajetana Sołtyka, gobelin, F. Glaize, Polska, około połowy XVIII w.;

Dywan z herbem Ogończyk, manufaktura Działyńskich, XVII/XVIII w.;

Chorągiew na adamaszku z XIX w., naszyty haft z XVIII w. przedstawiający św. Mikołaja;

Do najciekawszych nabytków działu należy zespół narzędzi do produkcji płóch z Klonowa w powiecie kieleckim. Sztukę ludową reprezentuje obraz na blasze z około połowy XIX wieku, przedstawiający Chrystusa Ukrzyżowanego, z emblematami Męki Pańskiej, pochodzący z Podmachocic w powiecie kieleckim. Szczególną pozycję zajmuje rzeźba Chrystusa Frasobliwego wykonana w 1971 roku przez twórcę ludowego Zdzisława Purchałę, urodzonego w 1945 roku w Kosowie w powiecie włoszczowskim. Rzeźba zapowiada oryginalny talent w dziedzinie ludowej plastyki.

Ilościowo przybytki z poszczególnych dziedzin przedstawiają się następująco: narzędzia rolnicze — 2, rybołówstwo — 1, tkaniny i strój — 38, haft — 7, tkactwo, warsztat — 21, garncarstwo — 1, kowalstwo — 1, sprzęty domowe — 13, zdobnictwo wnętrza — 90, zabawkarstwo — 15, szopka wraz z 16 kukielkami — 17, malarstwo — 10, rzeźba — 26.

Wykaz mebli:

Kłęcznik późnorennesansowy, Włochy, XVI/XVII w.;

Szafka na lawaterz — intarsjowana, XVII w.;

Fotel kryty kurdybanem z portretem Władysława IV, Polska, XVII w.;

Dwa krzesła rzeźbione, Śląsk, XVII w.;

Fotel, XVI/XVII w.;

HISTORIA

Wśród 208 eksponatów, które wzbogaciły zbiory działu, do najciekawszych należą: plan budowy kolei kieleckiej z 1882 roku oraz powielacz z okresu okupacji hitlerowskiej, który używany był na terenie Kielc.

KSIĘGOZBIÓR

W drodze zakupów, wymiany krajowej i zagranicznej księgozbiór zwiększył się o dalsze 917 woluminów zwartych oraz o bieżącą prenumeratę czasopism krajowych i zagranicznych.

Wykaz ważniejszych nabytków:

- „Rocznik Muzeum Narodowego”, t. 14, Warszawa 1970;
- K. Garas *Mistrzowie malarstwa europejskiego. Muzeum Sztuk Pięknych w Budapeszcie*, Warszawa 1970;
- Zbiór dokumentów małopolskich*, cz. 5, wyd. S. Kuraś i in., Wrocław 1970;
- „Archaeologia Polona”, t. 12, Wrocław 1970;
- K. Papp-Földes *Vom Felsbild zum Alphabet*, Dresden 1970;
- Dali*, Rotterdam 1970;
- „Rocznik Mazowiecki”, t. 3, Warszawa 1970;
- „Materiały Zachodnio-Pomorskie”, t. 14, Szczecin 1968;
- „Acta Baltico-Slavica”, t. 7, Białystok 1970;
- „Fontes Archaeologicis Pragenses”, t. 12—13, Praha 1968—1969;
- Inkunabuly w bibliotekach polskich*, t. 1—2, Warszawa 1970;
- Archiwa, biblioteki i muzea kościelne*, t. 22, Lublin 1971;
- J. Długosz *Annales*, t. 1—2, Warszawa 1964—1970;
- „Polonia Typographica”, z. 7, Wrocław 1970;
- J. Nowak-Dłużewski *Z historii polskiej literatury i sztuki*, Warszawa 1967;
- „Exlibris”, z. 5, Kraków 1924; z. 7, Kraków 1929;
- „Rocznik Krakowski”, t. 3, Kraków 1900;
- „Gazeta Warszawska” 1822, nr 1 — 103, Warszawa 1822;
- „Acta Tomiciana”, t. 9, Poznań 1927;
- A. Kraushar *Towarzystwo Warszawskie Przyjaciół Nauk*, t. 1, Warszawa 1900;
- E. Wagner *Hieb- und Stichwaffen*, Praha 1969;
- A. Świętochowski *Historia chłopów polskich*, t. 1—2, Lwów 1925—1928;

- St. Kutrzeba *Historia ustroju Polski*, t. 1—4, Lwów 1912—1917;
- L. Lętowski *Katalog biskupów krakowskich*, t. 2, Kraków 1852;
- Monumenta Poloniae Vaticana*, t. 3—7, Kraków 1914—1950;
- A. Gwagnin *Z kroniki Sarmacji europejskiej*, Kraków 1860;
- F. Jaroński *O filozofii*, Kraków 1812;
- A. Krzyżanowski *Dawna Polska*, Warszawa 1857;
- M. Gumowski *Handbuch der polnischen Siegelkunde*, Graz 1966;
- E. Fiala *Beschreibung der Sammlung Max Donebauer*, Graz 1970;
- „Miesięcznik Heraldyczny” 1933—1939, Warszawa 1933—1939.

ODDZIAŁY

MUZEUM LAT SZKOLNYCH STEFANA ŻEROMSKIEGO W KIELCACH

W roku 1971 muzeum odwiedziło 21 470 osób indywidualnie i grupowo. W dalszym ciągu prowadzone były lekcje dla uczniów szkół kieleckich w oparciu o *Syzyfowe prace* i utwory Żeromskiego o powstaniu styczniowym. Z lekcji tych w minionym roku skorzystało 79 grup młodzieży. W związku z zakończeniem harcerskiej akcji „Jodła” i przyjęciem przez Chorągiew Kielecką imienia Stefana Żeromskiego w muzeum w czerwcu, w dniach zlotu, wysłuchało gawęd o Żeromskim ponad 900 harcerzy z całego województwa.

W dniach 21 i 22 października odbyły się w muzeum kolejne trzecie „Dni Żeromskiego”. Tym razem w programie znalazł się odczyt *O quasi-ekslibrisach Żeromskiego*, czyli o znakach ochronnych, jakimi opatrywał pisarz wydania swych utworów, chcąc zabezpieczyć się przed nieuczciwością wydawców, którzy samowolnie zwiększali nakłady powieści, licząc na szybką, nieopstrzeżoną sprzedaż całego wydania. Te niby-ekslibrisy prezentował i opowiadał o nich pracownik naukowy wrocławskiego Instytutu Biblio-

tekoznawstwa — Stanisław Jerzy Gruczyński. Uczestnicy pierwszego wieczoru wysłuchali z wielkim zaciekawieniem wspomnień córki pisarza, Moniki Żeromskiej, która opowiadała o pobycie Żeromskich na warszawskim zamku, o pracy ojca nad *Przedwiośniem* i *Puszczą Jodłową* i okolicznościach śmierci pisarza.

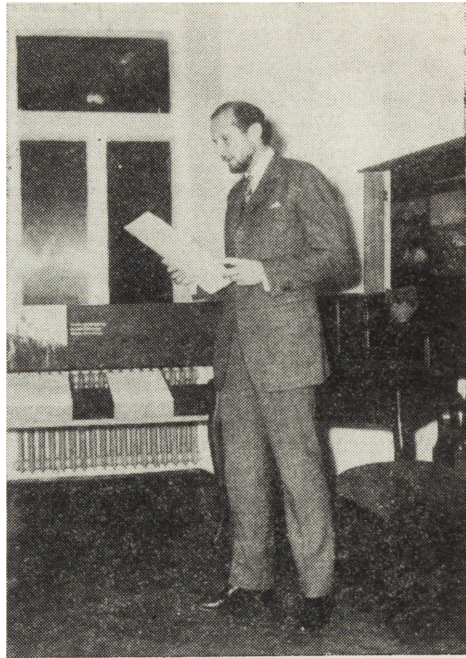
Patetyczna, wzruszająca proza Żeromskiego znalazła doskonałego interpretatora w osobie Mieczysława Voita — znanego z filmu i telewizji aktora, który zafascynowany twórczością Żeromskiego, do kieleckiego występu przygotował się niezwykle starannie i zaprezentował tu aktorstwo najwyższej klasy.

O idei regionalizmu w twórczości Żeromskiego mówił w czasie drugiego wieczoru pracownik naukowy Uniwersytetu Warszawskiego Władysław Słodkowski; w swym odczycie ukazał on pisarza jako człowieka, którego idea regionalizmu opanowała bez reszty i była motorem wielu jego działań. Te październikowe spotkania w muzeum cieszyły się dużym zainteresowaniem i maksymalną frekwencją głównie ze strony polonistów, studentów, działaczy PTTK, księgarzy, bibliotekarzy i młodzieży szkolnej.

W miesiącu czerwcu w muzeum przeprowadzony został remont polegający na uzupełnieniu instalacji i malowaniu całego wnętrza. W minionym roku muzeum zorganizowało wspólnie z biblioteką Muzeum Świętokrzyskiego w sumie trzy wystawy ekslibrisów. W okresie października i listopada prezentowane były quasi-ekslibrisy Żeromskiego, które wypożyczył ze swych prywatnych zbiorów Stanisław Jerzy Gruczyński z Wrocławia.

MUZEUM LUDOWYCH INSTRUMENTÓW MUZYCZNYCH W SZYDLÓWCU

Działalność naukowo-badawcza realizowana była nadal zgodnie z wytycznymi zawartymi w obu scenariuszach wystaw stałych i zmierzała do pozyskania instrumentów muzycznych oraz doku-



Ryc. 23. „Dni Żeromskiego” — czyta M. Voit

mentacji opisowej i ikonograficznej instrumentów. Mimo to prace te uległy pewnemu zahamowaniu z uwagi na konieczność skupienia wysiłków na sprawach organizacyjnych i budowlanych.

Prowadzone badania penetracyjne na terenie Śląska cieszyńskiego, w powiatach województwa opolskiego, rejonie Kociewia w woj. gdańskim i okolicach Leżajska dadzą swe konkretne rezultaty w postaci zakupów dopiero w roku 1972. W terenie udało się jedynie zabezpieczyć interesujące materiały.

Dla potrzeb muzeum rozpoczęto gromadzenie materiałów ikonograficznych, opracowując 200 kart katalogowych obiektów zabytkowych o tematyce muzycznej w malarstwie ściennym, sztalugowym, rzeźbie i rzemiośle artystycznym zachowanych na terenie kraju.

W trakcie prowadzonego remontu przez PP PKZ Oddział w Kielcach w salach ekspozycyjnych wykonano korek-

tę istniejącej instalacji elektrycznej, uwzględniając przy tym zmiany w pierwotnym programie użytkowania wnętrz. Wszystkie związane z tym niezbędne przekucia czy przekładanie parkietu było nadzorowane przez muzeum. Nadzorem objęte były również prace przy usuwaniu usterek w instalacji wodno-kanalizacyjnej oraz przy malowaniu wnętrz. Równoległe z tymi pracami nadzorowano i korygowano cały zakres spraw wynikających z realizacji stelażu ekspozycyjnego, który przyjęty został do planu prac Spółdzielni Pracy CPLiA „Rzeźba i Stolarstwo Artystyczne” w Poznaniu. Wykonawstwo stelażu zakończono na przełomie III/IV kwartału. Elementy zostały przewiezione do Szydłowca i przygotowane do montażu.

Zlecono również i opracowano projekt zamienny drzwi wejściowych prowadzących z loggii zewnętrznej do wnętrza muzealnych. Projekt został przyjęty przez Wojewódzkiego Konserwatora Zabytków i muzeum. Spółdzielnia „Braz Artystyczny” podjęła się wykonania specjalnych artystycznych krat do okien zamku w części zajmowanej przez muzeum.

Pewnym sukcesem zakończyły się również długoletnie starania o nadanie właściwej oprawy jednemu w pełni zachowanemu na terenie naszego województwa wczesnorennesansowemu wnętrzu, wchodzącemu w skład sal muzealnych w zamku. W rezultacie Wojewódzki Konserwator Zabytków podjął się finansowania całości prac związanych z uporządkowaniem ścian tego wnętrza, położeniem posadzki oraz stosownego oszklenia. Zlecenia zostały ulokowane w PP PKZ Kielce, Henrykowie i Toruniu oraz Spółdzielni „Plastyka” w Warszawie, nadzór zaś powierzono muzeum.

Wśród nowych nabytków wymienić warto sukę lubelską, instrument zrekonstruowany na podstawie odnalezionej dokumentacji Wojciecha Gersona. Poza tym dokonano zakupu dwóch harmonii trzyczęściowych z powiatu szydlowieckiego (jedna z nich była zmontowana i wy-

kończona na tymże terenie przez ludowego grajka, który głosy do niej zakupił w jednej z firm warszawskich).

Działalność naukowo-oświatowa prowadzona była między innymi dla rzeźbiarzy z Ośrodka Rzeźby Plenerowej w Orońsku.

Pełniąc opiekę merytoryczną nad całością prac związanych z organizacją przez Towarzystwo Miłośników Ziemi Szydłowieckiej w Szydłowcu stałej ekspozycji poświęconej miastu, muzeum przekazało do konserwacji Zakładowi Kryminalistyki MO w Warszawie grupę najgorzej zachowanych dokumentów prawnych z XVI i XVII wieku związanych z działalnością cechów na terenie miasta. Zakład prace te wykonuje bezinteresownie, traktując je jako wkład instytucji w poparcie inicjatywy muzeum oraz towarzystwa.

Zakończono również badania architektoniczne nad ustaleniem pierwotnego charakteru XV-wiecznego założenia zamku, niedostatecznie przeanalizowanego we wcześniejszych badaniach. Opracowanie wyników nie zostało zakończone w 1971 r. Przewiduje się ich ostateczne zakończenie w 1972 oraz przedstawienie w formie komunikatu w „Roczniku Muzeum Świętokrzyskiego”.

OKRĘGOWA PRACOWNIA KONSERWATORSKA W SZYDŁOWCU

Dla Muzeum Świętokrzyskiego wykonana została konserwacja wraz z pełną dokumentacją następujących obrazów:

- *Śmierć Agrypiny*, szkoła włoska, XVII wiek;
- *Martwa natura z ptakami*, szkoła holenderska, XVII wiek;
- *Martwa natura z kwiatami*, szkoła holenderska, XVII wiek;
- *Martwa natura z palmą*, szkoła holenderska, XVIII wiek.

Dla Muzeum Regionalnego w Radomiu wykonano konserwację wraz z pełną dokumentacją *Portretu Marianny Karmańskiej* z 1840 roku.

MUZEA OKRĘGU KIELECKIEGO

PAŃSTWOWE MUZEUM
IM. PRZYPKOWSKICH
W JĘDRZEJOWIE

Pracownie Konserwacji Zabytków, Oddział w Kielcach, kontynuowały prace budowlane, instalacyjne i konserwatorskie. Niestety jakość tych prac budzi nadal poważne zastrzeżenia użytkownika. W rezultacie tej niefrasobliwej postawy głównego wykonawcy trzeba było w roku sprawozdawczym poprawiać niemal we wszystkich obiektach uprzednio wadliwie wykonane prace. Dla przykładu warto wspomnieć, że w budynku apteki wykonano kosztowne zmiany konstrukcyjne murów z powodu źle założonych uprzednio stropów.

Fasady budynku apteki otrzymały nowe tynki, kraty okienne (artystycznie odkute przez Zasadniczą Szkołę Zawodową w Jędrzejowie), a ponadto przygotowano witrażowe oszklenie okien i bram. Nadto przebite zostało wejście do głównego hallu muzeum w budynku Rynek 8. Założono kraty w oknach i bramie.

Z okazji 700-lecia Jędrzejowa w głównym pawilonie wystawowym zorganizowana została wystawa historyczna poświęcona dziejom miasta. Obok ekspozycji własnych muzeum znalazły się na niej depozyty Wojewódzkiego Archiwum Państwowego w Kielcach i Muzeum Świętokrzyskiego. Specjalną atrakcją ekspozycji była seria powiększeń zdjęć fotograficznych wykonanych przez dra Feliksa Przypkowskiego w latach 1895—1920, obrazujących architekturę miasta i jego życie. Dopełnieniem były zdjęcia z lat 1925—1931 oraz dokumenty z okresu okupacji hitlerowskiej, w tym numery konspiracyjnej gazetki „W marszu” wydawanej w Jędrzejowie.

NOWE NABYTKI

Wśród nabytków muzealnych pozycję czołową zajmują zakupy zagraniczne. Na pierwszym miejscu wymienić należy dwa

zegary słoneczne typu wysokościowego oparte na almukantaracie słońca, pochodzące z połowy XIX wieku, a wykonane we Francji, jako naśladownictwo typu obliczonego i wykonanego przez astronoma warszawskiego Jana Baranowskiego w 1 połowie XIX wieku. Udało się również nabyć w Lublinie drugą odmianę tego zegara wyrabianą przez Baranowskiego (posiada on napis, że w roku 1838 został zakupiony). W chwili obecnej muzeum dysponuje zestawem zegarów słonecznych tego typu z lat 1611—1850, złożonym z 10 okazów, co stanowi największą serię, jaką muzea europejskie posiadają.

Innym poważnym nabytkiem jest unikalny warsztat do kreślenia różnego typu zegarów słonecznych, składający się z trzech oryginalnych przyrządów, precyzyjnie wykonanych w połowie XIX wieku przez A. Boisse we Francji. Jeden z tych przyrządów nawiązuje wyraźnie do gnomonografu opracowanego w roku 1825 przez Wojciecha Jastrzębowskiiego w Warszawie, znajdującego się w zbiorach muzeum od 1907 roku.

W Paryżu pozyskano też ciekawy, nie spotykany w zbiorach europejskich zegar słoneczny chiński, składający się z paru oddzielnych części wykonanych w kości słoniowej, prawdopodobnie w XVIII w.

We Wrocławiu zakupiono ciekawy zegar słoneczny typu kostkowego z roku 1633 (sześćcian drewniany z czterema zegarami słonecznymi na bokach).

Dla działu farmacji zdobyto w Paryżu nie wypełniony blankiet (miedzioryt na pergaminie) dyplomu aptekarskiego z roku 1713, wykonanego w rok po wybudowaniu apteki w Jędrzejowie, wchodzącej w skład muzeum.

Dział gastronomii wzbogacił się o szereg zabytkowych naczyń kuchennych miedzianych oraz o zdobytą w Szwajcarii łyżkę srebrną przyozdobioną ornamentami z około 1700 roku z herbem Korab wraz



Ryc. 24. Muzeum im. Przypkowskich w Jędrzejowie — fasady domów: Rynek 7 (1712 r.) oraz Rynek 8 (1906 r.)

z literami wskazującymi na litewską rodzinę Orzeszków.

Biblioteka weszła w posiadanie kilku pozycji, w tym najcenniejszym nabytkiem był doskonale zachowany egzemplarz *Liber Cronicarum* Hartmanna Schedla z roku 1493.

Dział grafiki i exlibrisu powiększył się o przeszło 170 pozycji prac czołowych grafików europejskich oraz o przeszło 80 wydawnictw albumowych z tego zakresu.

We wrześniu doc. dr Tadeusz Przypkowski bawił w Paryżu na zaproszenie Narodowego Komitetu Francji dla Spraw Gastronomii, gdzie za prace publikowane w języku francuskim i angielskim o historii kultury gastronomicznej Francji i Polski został udekorowany Komandorią Złotej Patelni Francji. Dyrektor jędrzejowskiego muzeum uczestniczył też w paru spotkaniach Kolegium Francuskiego

Kapituły Orderu Pomiana. Doc. dr Przypkowski z powodu złego stanu zdrowia nie uczestniczył w VII Międzynarodowym Kongresie Bibliofilów w Nowym Jorku, niemniej dzięki uprzednio przeprowadzonej kampanii propagandowej uchwalono tam, że VIII Kongres odbędzie się w lipcu 1973 r. w Krakowie, Jędrzejowie i Warszawie. Kongres, który odbędzie się w Roku Kopernikowskim, poświęcony zostanie książce astronomicznej. Znaczną rolę odegra w nim biblioteka jędrzejowskiego muzeum, założona w 1738 r., w dziale gnomonicznym zaliczana do czołowych pod tym względem bibliotek świata.

Towarzystwo Przyjaciół Muzeum zorganizowało specjalne kursy dla przewodników po muzeum. Oprócz tego walnie przyczyniło się ono do wybicia przez Mennicę Państwową medalu 700-lecia Jędrzejowa. Towarzystwo, dysponując drukar-



Ryc. 25. Muzeum im. Przytkowskich w Jędrzejowie — ogród muzealny z lapidarium zegarów słonecznych



Ryc. 26. Muzeum im. Przytkowskich w Jędrzejowie — fragment wystawy „Siedemsetlecie miasta Jędrzejowa”

nią muzeum, wydało 65 druków akcydensowych o wysokim bibliofilskim poziomie.

MUZEUM REGIONALNE W RADOMIU

Działalność oświatowa radomskiej placówki muzealnej była jak zwykle wszechstronna i urozmaicona. W odczytach z zakresu archeologii i etnografii, wygłaszanych w muzeum, jak też poza nim, starano się poszerzać wiedzę o regionie, poświęcając dużo uwagi wynikom prac badawczych realizowanych przez muzeum oraz ochronie zabytków archeologicznych i etnograficznych. W tej ostatniej dziedzinie specjalnie ekspozowana była problematyka rzeźby ludowej.

Muzeum radomskie wychodzi z działalnością upowszechnieniową poza granice miasta, czego przykładem może być cykl odczytów z pogranicza etnografii i historii poświęcony Przysusze, wygłoszony dla mieszkańców tego miasta.

Na terenie muzeum w ramach lekcji szkolnych prowadzono zajęcia z historii ruchu robotniczego oraz ruchu oporu w czasie ostatniej wojny. Odczyty z dziedziny sztuki koncentrowały się głównie wokół zagadnienia stylów w architekturze.

W salach muzeum zorganizowano okolicznościowe sesje naukowe. Pierwsza, z okazji 150 rocznicy urodzin dra Tytusa Chałubińskiego, zorganizowana została wspólnie z Polską Akademią Nauk i Radomskim Towarzystwem Naukowym. Druga sesja poświęcona była 30-leciu Radomskiej Biblioteki Powiatowej.

Wspólnie z Biblioteką Miejską zorganizowano wieczór literacki Danuty Bieńkowskiej, autorki powieści o T. Chałubińskim pt. *Lekarz starej Warszawy*.

Na terenie muzeum poza ekspozycjami stałymi (*Historia Radomia; Galeria malarstwa polskiego; Skansen bartniczo-pszczelarski*) pokazano 11 wystaw czasowych zorganizowanych przy współudziale innych instytucji. Do najciekawszych należały: *Dr Chałubiński — życie i dzieło;*

liczne pamiątki i dokumenty budziły żywe zainteresowanie zwiedzających; *Szlak bojowy 72 Pułku Piechoty im. Dionizego Czachowskiego w r. 1939; Wystawa obrazów Józefa Pankiewicza ze zbiorów Muzeum Narodowego w Warszawie;* pokazano 30 obrazów reprezentujących wszystkie okresy twórczości artysty; *Wieś w malarstwie i rzeźbie.*

Plastykę współczesną reprezentowały *Szkice Majdanka* jugosłowiańskiej artystki Jeleny Jovanović oraz doroczna *Ogólnopolska wystawa plastyki.*

Poza tymi ekspozycjami zorganizowano w terenie wystawy oświatowe i objażdżowe (m. in. *Rzeźba ludowa Stanisława Denkiewicza; Portret Polski.*)

ZESTAWIENIE CYFROWE DZIAŁALNOŚCI OŚWIATOWEJ

Rodzaj imprezy	Ilość imprez	Frekwencja
Wystawy stałe	2	22 738
Wystawy czasowe (na terenie muzeum)	11	
Skansen bartniczo-pszczelarski		
Oddział archeologiczny nie udostępniony do zwiedzania		
Wystawy objazdowe (poza muzeum)	4	4 830
Wystawy oświatowe (poza muzeum)	15	9 760
Koncerty	1	48
Odczyty i wykłady (w muzeum i poza nim)	44 (32 tematy)	2 755
	Łącznie	40 131

PRACE NAUKOWO-BADAWCZE I WEWNĘTRZNE DZIAŁÓW ORAZ NOWE NABYTKI

Dział archeologii prowadził badania na cmentarzu oraz w prezbiterium kościoła Św. Jana w Radomiu. Celem badań było określenie poziomu dawnych posadzek kościoła oraz pierwotnego po-

ziomu osadniczego. Na terenie posesji dzisiejszego archiwum z okazji prowadzonych badań gruntu przy murach dawnego ratusza nadzorowano 23 wykopy. Użytkowano kilkanaście zabytków, m. in. ceramiki średniowiecznej i nowożytnej. Badania na tym odcinku miasta kazimierzowskiego dostarczyły po raz pierwszy danych o sposobie budowy przeciętnych domów na tym terenie.

W czasie prac zwiadowczych w Łączanach, w powiecie radomskim, odkryto stanowiska hutnicze i cmentarzysko grobów kloszowych. Oprócz tego prowadzono kilka inspekcji terenowych.

Dział etnografii prowadził badania nad ludowym kowalstwem ziemi radomskiej. Spenetrowano 20 wsi powiatów: radomskiego, kozienickiego, zwoleńskiego, przysuskiego, i zarejestrowano działających kowali. Zorganizowany został konkurs, którego wynikiem będzie wystawa w roku 1972. Kontynuowane były badania budownictwa ludowego w regionie radomskim pod kątem powstającego mikroskansenu. Wytypowano szereg obiektów i opracowano wstępny etnograficzny plan zagospodarowania.

Staraniem muzeum oraz współpracujących instytucji ukazały się dwa wydawnictwa oraz jeden plakat.

Katalog wystawy — Józef Pankiewicz (RZG — Radom, nakład 300 egzemplarzy).

Wieś w malarstwie i rzeźbie (RZG — Radom, nakład 300 egzemplarzy). Wystawie towarzyszył plakat.

Wśród nowych nabytków przeważają zabytki etnograficzne. Dla powstającego mikroskansenu zakupiono: wiatrak typu koźlak z Podgórze, powiat zwoleński; chałupę (1872 rok) z Rawicy, powiat radomski; stodołę sprzed 100 lat z Podzakrówka, powiat zwoleński.

Wśród innych zabytków etnograficznych wymienić warto: zespół okuć drzwiowych wykonanych przez Stefana Rutkowskiego ze wsi Bierwce; okucia dekoracyjne wykonane przez Tadeusza Leśniewskiego z Głowaczowa, pow. ra-

domski; krata dekoracyjna i świecznik wykonane przez Franciszka Górę ze wsi Wólka Lesiowska.

Do najciekawszych zabytków artystycznych zakupionych przez muzeum należały dwa obrazy:

Stanisław Wyspiański, *Projekt do wi- traża*;

Władysław Malecki *Drzewa nad wodą*, ol., tektura, 13×23.

MUZEUM REGIONALNE W OSTROWCU ŚWIĘTOKRZYSKIM

DZIAŁALNOŚĆ OŚWIATOWA

Na tym odcinku pracy muzealnej starano się społeczeństwu miasta udostępnić stale nowe wystawy czasowe. Były wśród nich ekspozycje złożone z wybitnych dzieł sztuki, jak na przykład *Wystawa malarstwa Młodej Polski* (ze zbiorów Muzeum Narodowego w Krakowie) oraz *Malarstwo polskie w zbiorach Muzeum Regionalnego w Radomiu*. Były też wystawy problemowe, a wśród nich pokaz informujący o wynikach badań etnograficznych muzeum w latach 1970—1971.

Dla szkół oraz grup specjalnie zorganizowanych wygłaszano odczytane tematycznie z historią regionu i wybranymi zagadnieniami z dziejów sztuki polskiej. Przy współpracy ze Świętokrzyskim Towarzystwem Muzycznym organizowano nadal *Koncerty przy świecach*. Największym powodzeniem cieszył się recital w wykonaniu Piotra Palecznego.

Celem wzbogacenia form pracy oświatowej dokonano adaptacji kilku pomieszczeń w podziemiach muzeum dla potrzeb eksperymentalnego teatru poezji. Użytkowano na ten cel kredyty z Prezydium MRN, niemniej większość prac wykonano w czynie społecznym obliczanym na mniej więcej 100 tysięcy złotych.

Celem wszechstronnego informowania zwiedzających o regionie zrealizo-

wane zostały dwa filmy oświatowe, w których ukazano cenne zabytki ziemi opatowskiej: płytę brązową ze słynnym *Lamentem opatowskim* oraz zamek w Ujeździe.

Oba filmy są eksperymentem zmierzającym do znalezienia właściwej formy realizacji następnych filmów, muzeum zamierza bowiem stworzyć własną filmotekę.

ZESTAWIENIE CYFROWE DZIAŁALNOŚCI OŚWIATOWEJ

Rodzaj imprezy	Liczba imprez	Frekwencja
Wystawy stałe	4	9 760
Wystawy czasowe	9	
Odczyty	34 (28 tematów)	1 693
Seanse filmowe	51 (42 filmy) wliczono seanse podczas odczytów	2 959
Koncerty	4	
	Łącznie	14 793

DZIAŁALNOŚĆ NAUKOWO-BADAWCZA I WEWNĘTRZNA DZIAŁÓW ORAZ NOWE NABYTEKI

Doprowadzono do końca prace nad *Monografią historyczną Huty im. M. Nowotki oraz Ostrowieckich Zakładów Materiałów Ogniotrwałych*. Gromadzona była nadal dokumentacja budownictwa ludowego w gromadach Gromadzice, Chmielów i Chocimów. Przeprowadzono penetracje archeologiczne w gromadach Bodzechów i Ćmielów. Opracowano scenariusz nowej stałej wystawy historycznej, której realizacja rozpocznie się w 1972 roku.

Zbiory muzeum powiększyły się o 61 zabytków. Do cenniejszych nabytków należą:

Talerz majolikowy — sygnowany „Ćmielów”;

Sztandar Koła Gromadzkiego PDW z Ostrowca;

Pistolet maszynowy tzw. „bechowiec”,

konstrukcji ślusarza Strapocia ze wsi Podlesie, powiat opatowski;

Wyrok Sądu Okręgowego w Radomiu z maja 1930 roku wydany na grupę działaczy KPP z terenu Ostrowca.

Muzeum wydało dwa foldery związane z wystawami ostrowieckich plastyków — Tadeusza Maja i Tadeusza Kurka. Przy poparciu finansowym Towarzystwa Miłośników Ostrowca Świętokrzyskiego wydrukowano na kserografie pierwszy numer „Zeszytów Ostrowieckich” zawierający dwa opracowania zbiorowe: *Dzieje Ostrowca do początków XX wieku* oraz *Wyniki badań ratowniczych na stanowisku archeologicznym w miejscowości Grocholice powiat Opatów*.

MUZEUM REGIONALNE W SANDOMIERZU

Podobnie jak w roku 1970, muzeum koncentrowało swoje siły na pracach wewnątrzmuzealnych, kontynuując gromadzenie i inwentaryzację zbiorów oraz opracowywanie katalogów naukowych muzealiów i księgozbioru. Przeprowadzono także weryfikację i selekcję zbiorów działu archeologicznego, w wyniku której usunięto przedmioty nie posiadające wartości naukowej i ekspozycyjnej, a pozostałe muzealia zinwentaryzowano zgodnie z obowiązującymi zasadami w tym zakresie. Dokonano również ich spisu z natury. Liczba nabytków wynosiła 164, w tym archeologicznych 5, historyczno-artystycznych 117, etnograficznych 42. Do działu historyczno-artystycznego pozyskano m. in. obraz Stanisława Kamockiego *Widok na Sandomierz*, miedzioryt przedstawiający Sandomierz wg Brauna, 49 obrazów Jana Pawła Mazurkiewicza (ucznia T. Axentowicza) i sandomierski miecz katowski z wieku XVI/XVII. Do działu etnograficznego przybyło szereg dzieł twórców ludowych: Wawrzyńca Sochy, Mariana Brudka, Józefa Franusiaka i innych oraz ok. 20 zabytków kultury materialnej dzięki penetracjom terenowym i współpracy ze Szkołą Podstawo-

wą w Złotej. Opracowywanie katalogów i inwentaryzacja muzealiów prowadzone są obecnie na bieżąco.

Kontynuowano także prace natury organizacyjno-porządkowej, między innymi zagospodarowano sień w Kamienicy Oleśnickich przez urządzenie w niej wystawy oświatowej pt. *Historia Sandomierza*, której dotąd na terenie miasta brakowało.

W zakresie działalności naukowo-oświatowej i wystawienniczej muzeum zorganizowało 3 własne wystawy, a m. in. rzeźby Andrzeja Tkacza i malarstwa J. P. Mazurkiewicza, do których opracowano i wydano drukiem katalogi. Sprowadzono i urządzono 9 wystaw czasowych w ramach współpracy z innymi placówkami kulturalnymi. Największe zainteresowanie wzbudziły wystawy pt. *Malarstwo Młodej Polski*, *Kieleckie plenery 70*, *Dawne widoki Wawelu*, *Polska grafika ludowa* i *W stulecie Komuny Paryskiej*. Podjęto popularyzację wystaw i różnych zagadnień kultury przez opracowywanie komunikatów i audycji dla radiowęzła w Sandomierzu; w efekcie zaznajomiono społeczeństwo miasta i powiatu z 11 komunikatami i 8 audycjami. Kontynuowano akcję odczytów, wygłaszając odczyty między innymi w Zakładowym Domu Kultury Huty Szkła Okiennego w Sandomierzu, w gromadzkich bibliotekach i klubach na terenie powiatu oraz dla młodzieży szkolnej. Ogółem wygłoszono 38 odczytów, których wysłuchało 1154 osoby. Pracownicy muzeum odbyli 6 spotkań z młodzieżą należącą do Koła Przyjaciół Muzeum, którą zaznajomili z zagadnieniami muzealnictwa, sztuki, fotografii i turystyki.

Warunki lokalowe muzeum nie uległy niestety poprawie. Hamują one działalność naukowo-oświatową na terenie muzeum oraz gromadzenie zbiorów, zwłaszcza z zakresu etnografii, takich jak skrzynie, kufry, kredensy, warsztaty tkackie, żarna, itp., które należałoby zabezpieczyć, zanim zostaną zniszczone przez właścicieli, i które są niezbędne dla ce-

ZESTAWIENIE CYFROWE DZIAŁALNOŚCI OŚWIATOWEJ

Rodzaj imprezy	Ilość imprez	Frekwencja
Wystawy stałe	2	21 192
Wystawy czasowe	11	1 154
Odczyty	38 (24 tematy)	
	Łącznie	22 346

łów ekspozycyjnych muzeum w świetle założeń scenariusza wystawy planowanej w nowej siedzibie muzeum. W 1973 r. zajdzie konieczność zamknięcia muzeum dla zwiedzających i zamienienia sal wystawowych na magazyny i pracownie konserwatorskie muzealiów, a to ze względu na przewidywane w 1974 r. przeniesienie muzeum do zamku, z czym wiąże się potrzeba nasilenia gromadzenia zbiorów i przygotowania ich do nowej ekspozycji pod względem konserwatorskim.

MUZEUM REGIONALNE W SZYDŁOWIE

Po wieloletnich oczekiwaniach budynek muzeum został częściowo wyremontowany, między innymi wymieniono fragment dachu gontowego. „Żelazny” temat wszystkich *Kronik* od wielu lat — zmiana ekspozycji stałych jeszcze nie nastąpiła. Prace remontowe prowadzone w sezonie turystycznym wpłynęły na obniżenie frekwencji.

W Dniach Oświaty, Książki i Prasy

ZESTAWIENIE CYFROWE DZIAŁALNOŚCI OŚWIATOWEJ

Rodzaj imprez	Ilość imprez	Frekwencja
Wystawy stałe	2	3 641
Wystawy czasowe	1	480
Odczyty	15 (8 tematów)	180
Seanse filmowe	8 (5 filmów)	
	Łącznie	4 301

zorganizowana została wystawa dzieł twórców ludowych powiatu staszowskiego. W klubach i świetlicach tego powiatu wygłaszane były pogadanki o zabytkach Kielecczyny, którym towarzyszyły seanse filmów oświatowych o sztuce.

Muzeum wzbogaciło się o kilka rzeźb twórcy ludowego z Bogorii, Mariana Brudka.

MUZEUM REGIONALNE W WIŚLICY

Znacznie wzrosła liczba zwiedzających obiekty zespołu muzealnego w Wiślicy i wyniosła 8363 osoby. Placówka wiślicka posiada nadal jednoosobową obsadę etatową, toteż cały wysiłek skierowany był na obsługę stosunkowo dużego ruchu turystycznego, w czym waleśnie pomagali przewodnicy PTTK. Przygotowano nadto 2 wystawy oświatowe. Z pracy w muzeum oszczędził Stefan Czarnecki. Stanowisko kierownika muzeum objęła ob. Pelagia Bugaj.

MUZEUM REGIONALNE W PIŃCZOWIE

Prezentowanie pracy najslabszego muzeum województwa kieleckiego jest sprawą żenującą. Wymowną ilustracją tego stanu rzeczy jest liczba 567 osób, które w ciągu całego roku odwiedziły tę placówkę.

Muzeum nie ma do zanotowania żadnych imprez, jeżeli nie liczyć wieczoru literacko-muzycznego oraz imprezy poświęconej K. C. Norwidowi. W obu imprezach łącznie uczestniczyło 180 osób.

Z pracy w muzeum odeszła dotychczasowa kierowniczka Bernadetta Pęczalska. Stanowisko kierownika Muzeum w Pińczowie objęła mgr Anna Handerek.

MUZEUM HENRYKA SIENKIEWICZA W OBŁĘGORKU

Działalność placówki cieszącej się nie słabnącym powodzeniem wśród zwiedzających koncentrowała się głównie wokół

prac związanych z otwarciem dalszych ekspozycji stałych, obsługi dużego ruchu turystycznego oraz działalności Studium Wiedzy o Regionie.

5 maja, w 125 rocznicę urodzin Henryka Sienkiewicza, nastąpiło otwarcie nowej, stałej wystawy biograficzno-literackiej oraz ostatniej części ekspozycji wewnątrz. W obecności licznie przybyłych gości, przedstawicieli wojewódzkich i powiatowych władz partyjnych i administracyjnych otwarcia ekspozycji dokonał wiceprzewodniczący Prezydium WRN mgr Jan Kosowski. Obecni byli przedstawiciele świata kultury i nauki z całego kraju. Uroczystość uświetnił wykład prof. dra Juliusza Krzyżanowskiego, znakomitego badacza życia i twórczości Henryka Sienkiewicza. Po wykładzie noszącym tytuł *Wielki korespondent* goście zwiedzili ekspozycje, oprowadzani przez kierownika muzeum mgra Witolda Ryśkiewicza. Kolejnym punktem programu był występ świetnej odtwórczyni prozy sienkiewiczowskiej — Danuty Michałowskiej, która zaprezentowała spektakl *Teatr pana Sienkiewicza*. W dniu 6 maja wykład pod tytułem *Powieści historyczne Henryka Sienkiewicza* wygłosił prof. dr Adam Kersten. Po wykładzie w odnowionej i przystosowanej do wyświetlania filmów sali kinowo-odczytowej (Halikówce) wyświetlono film *Pan Wołodyjowski*.

NOWO OTWARTE EKSPOZYCJE STAŁE

Na parterze pałacyku odtworzono według stanu z roku 1916 jadalnię i palarnię pisarza. Powstało zatem swoiste muzeum wewnątrz, składające się z hallu wejściowego, gabinetu, salonu oraz wspomnianej jadalni i palarni. Wyposażenie jadalni stanowią meble, które były w większości własnością pierwszej żony pisarza. W pokoju znajdują się: kredens duży, na którym stoi samowar i dwie wazy do zamrażania wina, kredens mały, duży stół, krzesła, komplet mebli ogro-



Ryc. 27. Muzeum H. Sienkiewicza w Obłęgorku — odczyt prof. J. Krzyżanowskiego podczas otwarcia stałych ekspozycji

dowych i szafa biblioteczna projektowana przez syna pisarza, a wykonana w Kielcach. Cennym eksponatem jest jubileuszowy zegar otrzymany w darze od Górali, zaprojektowany przez Stanisława Witkiewicza. Pod ścianą znajduje się okrągły brązowy stolczyk zakupiony od rodziny Janczewskich z brązowym popiersiem pisarza wykonanym przez prof. Nalborczyka.

Z jubileuszowych eksponatów należy wymienić granitowy stolik z 1900 roku — dar obywateli z Gniewania na Podolu. Na ścianach wiszą obrazy bohaterów *Trylogii* oraz fotografie, między którymi znajduje się *tableau* z datą głównych obchodów jubileuszowych — 22 grudnia 1900 r.

Bezpośrednio z jadalnią graniczy mały pokój przeznaczony pierwotnie na palarnię. Meble tego pomieszczenia tworzą rekonstrukcję jego dawnego wyglądu, mimo że żadne z nich nie były własnością rodziny Sienkiewiczów.

Na piętrze powstała na wskroś nowoczesna ekspozycja obrazująca okres po-

bytu Sienkiewicza w Obłęgorku, jubileusz 25-lecia pracy literackiej oraz życie, twórczość i działalność społeczno-polityczną wielkiego pisarza.

SIENKIEWICZ W OBLĘGORKU

Ekspozycję udokumentowano zdjęciami rodziny pisarza na tle obłęgorskiego ogrodu przy źródle Ursus. Fotografie, fotokopie listów rozmieszczono na olbrzymich zdjęciach lasku brzoźowego. W dolnej części sali widnieje makietka podróży pisarza po świecie.

W centralnej części wystawy znajdują się fragmenty rękopisów, fotokopia testamentu, rysunki Sienkiewicza, pióro pisarza będące darem Biblioteki Narodowej, talia kart, cygarniczka, kieliszek z monogramem Sienkiewicza, pas szlachecki pisarza, kapelusz myśliwski i krzesłko na polowanie. Oprócz tego na wyróżnienie zasługuje obraz Stanisława Kaczora Batowskiego *Zabawa w Chreptio-wie*.

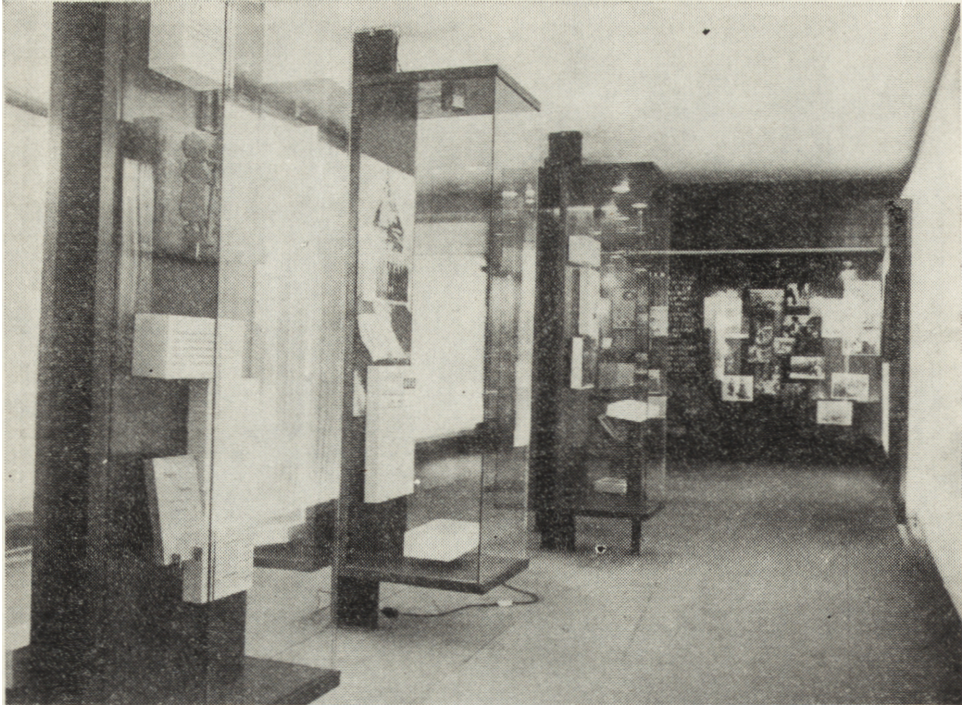
Ekspozycję jubileuszową wzbogacają



Ryc. 28. Muzeum H. Sienkiewicza w Oblęgorku — jadalnia, w głębi widoczna część palarni



Ryc. 29. Muzeum H. Sienkiewicza w Oblęgorku — jadalnia



Ryc. 30. Muzeum H. Sienkiewicza w Obłęgorku — fragment wystawy „Sienkiewicz na świecie”

misternie oprawione w skórę, safian i jedwab księgi upamiętniające 25-lecie pracy literackiej, cenne albumy, dyplomy, listy przysłane przez instytucje naukowe i literackie w kraju i za granicą jako wyraz wielkiej wdzięczności.

SIENKIEWICZ NA ŚWIECIE

Centralną ścianę sali zajmują zdjęcia Litwosa obramione motywami dekoracyjnymi wykonanymi w drzewie z wyrytymi imionami bohaterów z poszczególnych utworów. Wystawę udokumentowano cennymi materiałami ilustracyjnymi i fotografiami, świadczącymi o organizowaniu przez pisarza pomocy dla kraju niszczonego wojną (fragmenty odczytów, odezwy, ulotki). Poza tym wyeksponowano fotokopię nagrody Nobla i zdjęcia z filmów nakręconych według powieści H. Sienkiewicza. W specjalnych gablo-

tach znajdują się dzieła pisarza tłumaczone na różne języki świata.

Scenariusz wystaw stałych opracowała mgr Aleksandra Dobrowolska, kustosz Muzeum Świętokrzyskiego, natomiast oprawę plastyczną zaprojektowali i wykonali kieleccy plastycy — Jan Golka, Krzysztof Jackowski, Andrzej Grabiwoda.

W listopadzie wznowiło zajęcia Studium Wiedzy o Regionie, działające od roku 1970. Zorganizowano też dwa koncerty poświęcone muzyce radzieckiej.

Do maja czynna była nadal wystawa *Sienkiewicz w kraju i na świecie*. W Dniach Oświaty, Książki i Prasy zorganizowano wystawę *W kręgu ekslibrisu*.

Muzeum obłęgorskie wzbogaciło się o 27 nowych eksponatów, wśród których warto wymienić:

- List Feliksa Rubinsteina do H. Sienkiewicza;
- List W. Czapskiego do H. Sienkiewicza;



Ryc. 31. Muzeum H. Sienkiewicza w Oblęgorku — fragment wystawy „Sienkiewicz na świecie”

- Polisa ubezpieczeniowa H. Sienkiewicza;
- List Brunona Abakanowicza;

- Zegar wkomponowany w muszlę perłowca z napisem „Henryk Sienkiewicz”;
- Plakietka z brązu przedstawiająca Alfreda von Olszewskiego.

ZESTAWIENIE CYFROWE DZIAŁALNOŚCI
OŚWIATOWEJ

Rodzaj imprezy	Ilość imprez	Frekwencja
Wystawy stałe	2	80 873
Wystawy czasowe	2	
Wystawy oświatowe	2	1 620
Odczyty	15 (3 tematów)	5 210
Seanse filmowe	5 (5 filmów)	480
Koncerty	2	190
	Łącznie	88 373

MUZEUM
JANA KOCHANOWSKIEGO
W CZARNOLESIE

Po zakończeniu prac remontowych otwarte zostały poprzednie ekspozycje stałe. Realizacja nowych wystaw stałych rozpocznie się w 1972 roku.

Sale dworku czarnoleskiego odwiedziło 28 197 zwiedzających. Zorganizowano 30 odczytów (4 tematy) dla 1800 osób.

Alfred von Olszewski

МУЗЕЙНАЯ ХРОНИКА 1971

СВЕНТОКШИСКИЙ МУЗЕЙ В КЕЛЬЦЕ

1971 год был переломным в 63-летней истории Свентокшиского музея. В пользование музея был передан старинный дворец краковских епископов (с начала XIX века используемый административными властями), построенный 1962 году в духе манеризма и считающийся сегодня объектом категории „О”. Таким образом, в распоряжении музея, оказался один из ценнейших архитектурных ансамблей Польши, уникальный характер которого определяется фактом, что сохранилось до наших дней 70% первоначального, относящегося к XVII веку внутреннего убранства эпохи Вазов. К сожалению, это единственный объект со столь прекрасно сохранившимися интерьерами, для которых характерны относящиеся к первой половине XVII века мраморные порталы и камины, богато украшенные полихромией балки перекрытия, декоративные фризы и фрески, обнаруженные в ходе реставрационных работ. Заслуживают особого внимания три плафона перекрытия в богато украшенных рамах, выдержанных в стиле манеризма (40-е годы XVII века), изображающие дипломатические успехи основавшего дворец краковского епископа Задзика. Они вышли из мастерской итальянского живописца Томаша Долабеллы.

Разработан многофазовый план реставрации дворцового ансамбля, состоящего из главного корпуса, двух флигелей, двора и парка, вплоть до 1983/84 годов. 18 сентября 1971 года заместитель председателя Совета министров ПНР совершил открытие постоянных экспозиций в главном корпусе дворца, занимающих площадь 1306,5 м². В залах первого этажа помещается историческая выставка „9 веков города Кельце”, связанная с юбилеем города. После завершения реставрации северного флигеля в нем будет помещаться постоянная историческая выставка. В залах первого этажа главного корпуса найдет помещение галерея польской живописи и выставка изделий художественных промыслов.

В 12 парадных залах второго этажа экспонируется внутреннее убранство дворца. Основная идея этой экспозиции заключается в стремлении показать искусство XVII века. Этим келецкая экспозиция отличается от других музеев-резиденций. Такова будет основная функция экспозиций и в будущем, после проведения в годы 1977—1983 реставрационных и строительных работ в главном корпусе. Второй принцип, который соблюдается в сегодняшней экспозиции интерьеров и будет соблюдаться и впредь — это стремление к восстановлению первоначального вида помещений и их предназначения.

Сегодняшняя экспозиция ценна экземплярами польской и иностранной мебели, стоящей на высоком художественном уровне и относящейся к XVI и XVII и отчасти XVIII столетиям. Залы украшаются 13 гобеленами, большей частью фламандскими от XVII и XVIII веков. Большинство из них, равно как 74 изделия из золота, вошедших в состав сокровищницы, было передано келецкому музею Национальным музеем в Варшаве. Экспозиция дополняется польскими сарматскими портретами XIII века и голландскими натюрморты XVII века. Постоянные экспозиции были организованы в рекордно короткий восьмимесячный срок. В распоряжение музея поступили большие средства, отпущенные для новых приобретений и для реставрации имеющихся гобеленов и мебели. Полотна были реставрированы в реставрационных мастерских музея в Кельце и в Шидловеце.

О том, насколько высокое значение имеет музей в келецком дворце, свидетельствует следующий фрагмент статьи профессора Станислава Лорентца, ди-

ректора Национального музея в Варшаве: „Келецкий замок мне хотелось бы поставить между Вавелем и королевским замком в Варшаве. Мы не будем в Варшаве реконструировать архитектуры и декорации интерьеров замка эпохи Вазов. Для того, чтобы получить целостную картину былого великолетия королевского замка в Варшаве, мы будем ездить в Кельце. В связи с этим представляется плодотворной идея считать три названных замка (Вавель, келецкий и варшавский замки) историческим ансамблем. Вместе взятые они отражают историческое и культурное единство нашей тысячелетней истории”.

Дворцовые экспозиции пользуются с момента открытия огромной популярностью. В портретном зале дворца, обладающем великолепными акустическими данными, устраиваются „Вечера на Замке”, посвященные старинной музыке и поэзии.

В прежнем здании Свентокшиского музея, на площади Партизан помещаются этнографическая, естественно-научная и археологическая экспозиции (открытие состоится в годы 1974/75).

В связи с открытием экспозиции в здании дворца число работников музея достигло 87 человек.

Среди временных выставок, экспонировавшихся в музее, следует отметить выставку рисунков голландского художника Ру ван Россема.

Среди многочисленных изданий музея следует назвать седьмой том Ежегодника Свентокшиского музея и два издания, связанные с постоянными экспозициями. Одним из них является объемистый путеводитель по постоянной этнографической выставке, представляющий собою нечто в роде этнографической монографии Келецкой земли. Вторым изданием, самым ценным во всей издательской деятельности музея, является каталог собраний польской живописи, монография коллекций произведений польского изобразительного искусства, хранящихся в Свентокшиском музее.

В дни 13—15 октября состоялся в Кельце IV просмотр музейных кинофильмов, на этот раз посвященный этнографическим фильмам. В конкурсных проекциях, наряду с польскими, принимали участие зарубежные фильмы. В итоге „польского дня” первая премия была присуждена режиссеру Мирославе Марцинкевич за фильм „Необычные артисты по обе стороны Бабьей горы”. Четыре равноценных приза завоевали следующие зарубежные кинофильмы: советский фильм „Песня Полесья”, румынский „Бисеричи”, венгерские „Народная артистка Ванконе” и „Рапсодия из Калоца”. Конкурс сопровождался семинаром, посвященным положению в польском этнографическом фильме.

Кроме указанных выше даров Национального музея в Варшаве, собрания Свентокшиского музея обогатились произведениями польской живописи, среди которых оказались работы выдающихся художников Юзефа Хелмоньского, Юлиуша Коссака и Стефана Филипкевича. Коллекция мебели обогатилась рядом экспонатов, в частности ренессансным буфетом и стулом начала XVII в. и ренессансной скамеечкой с попиром рубежа XVI и XVII вв. Два последних экспоната были изготовлены в Италии. Научная библиотека увеличилась на 917 томов.

МУЗЕИ КЕЛЕЦКОГО ОКРУГА

Музей имени Пшипковских в Енджееве

Продолжались реставрационные и строительные работы в ансамбле зданий этого специализированного музея. Он обогатился рядом ценных экспонатов, среди которых следует назвать двое солнечных часов высотного типа, относя-

щихся к середине XIX в., изготовленных во Франции и представляющих собою подражание типу, рассчитанному и сделанному варшавским астрономом Яном Барановским в первой половине XIX в. По случаю 700-летия Енджеюва в главном выставочном павильоне была организована историческая выставка, посвященная прошлому города. Директор музея доцент Пшипковский был удостоен Командории Золотой Сквороды Франции.

Музей Хенрика Сенкевича в Обленгореке

Пользующийся не ослабевающей популярностью музей (80 873 посетителя) получил 5 мая, в 125 годовщину со дня рождения писателя, вполне современные постоянные экспозиции. Они иллюстрируют период пребывания Сенкевича в Обленгореке, празднование юбилея 25-летия творчества писателя, а также основные факты, связанные с его биографией, творчеством и общественно-политической деятельностью.

Существовавший ранее в помещениях первого этажа Музей интерьеров времен пребывания писателя в Обленгореке (холл, кабинет писателя и гостиная) обогатился двумя интерьерами (столовая и курительная), реконструированными на основании фото 1916 года при помощи подлинных элементов внутреннего убранства.

THE MUSEUM CHRONICLE 1971

THE ŚWIĘTOKRZYSKIE MUSEUM IN KIELCE

The year 1971 was the turning point in the sixty-three years history of the Świętokrzyskie Museum. The Museum was endowed with the former palace of Bishops of Cracow, erected in 1642 in the manneristic style and from the beginning of the nineteenth century housing administration offices. At present the palace is classed with the monuments of „0” category. Thus the museum has become the user of one of the most valuable architectural complexes in Poland whose rank, apart from the intrinsic artistic value, is enhanced by the fact that over 70 per cent of the original seventeenth-century interior appointments dating from the age of the Vasa dynasty have been preserved up to the present day. Unfortunately, this is the only building in Poland the interior decoration of which has been so well preserved. The interiors comprise marble portals and fireplaces from the first half of the seventeenth century, ceiling beams richly decorated in polychrome, ornamental friezes and frescoes that were uncovered when conducting conservation works. Worthy of note are three ceiling plafonds in rich frames executed in manneristic style, coming from the forties of the seventeenth century. They commemorate, among other things, the diplomatic achievements of the founder of the palace, Bishop of Cracow Jakub Zadzik. The Italian painter Thomas Dolabella is credited with their authorship.

A plan of several stages has been worked out to occupy up to 1983/84 the whole palace complex that consists of the central block, two side wings, courtyard and garden. The opening ceremony took place on 18 September, at which the Vice-Premier of the Polish People's Republic declared the permanent exhibitions in the

central block open. The exhibitions occupy an area of 1306.5 m². The rooms on the ground floor house a historical display connected with the jubilee of nine centuries of Kielce. A permanent historical exhibition will be accommodated in the north wing after its reconditioning. The ground-floor rooms of the central block will house the Gallery of Polish Painting and a display of the artistic craft.

The twelve rooms of state on the first floor constitute an exposition of the palace interiors. Its guiding idea has been to show the art of the seventeenth century, which makes the Kielce exposition unique in Poland. Such is as well the general assumption for the exhibitions on the first floor in future when the conservation, building and installation works in the central block will be completed in the years 1977—1983.

The second programmatic assumption that is observed in the present exposition of the interiors and will be consequently developed in future is a tendency to restore the original character and destination of the interiors.

The present exhibition is noteworthy for the set of Polish and foreign furniture representing a very high artistic standard. The furniture dates from the sixteenth, seventeenth and, partly, eighteenth centuries. The rooms are decorated with thirteen tapestries, mostly Flemish, from the seventeenth and eighteenth centuries. Most of the furniture, just as 74 pieces of goldsmith's work belonging to the treasury, are the gift of the National Museum in Warsaw. The interior decoration of the rooms is complemented with the eighteenth-century Polish Sarmatist portraits and seventeenth-century Dutch still lifes. The permanent exhibitions have been set up in a time as short as eight months. Substantial financial means have been secured for the purchase of new exhibits and the conservation of the furniture and tapestries. The conservation works on the paintings have been performed in the museum conservation laboratories in Kielce and Szydłowiec.

The high standing of the museum in the Kielce palace is widely recognized, as illustrated in this fragment of an article by Professor Stanisław Lorentz, Director of the National Museum in Warsaw: "I should like to place the Kielce palace between the Wawel Castle and the Royal Castle in Warsaw. We do not intend to reconstruct in Warsaw the architecture and decoration of the castle interiors from the times of the Vasa dynasty. To visualize the ancient splendour of the Royal Castle in Warsaw, we shall go to Kielce. It may be therefore pertinent to mention these three monuments — Wawel, the Kielce palace and the Warsaw castle — as a historical complex since together they represent a historical and cultural continuity over a period of thousand years of our history."

Since the very moment they were thrown open to the public, the exhibitions in the palace have attracted enormous numbers of visitors. Superb acoustics of the portrait room permits the organization of "Evenings in the Castle" devoted to ancient music and poetry.

In the former building of the Świętokrzyskie Museum (Plac Partyzantów) remain ethnographical, natural science and archeological departments and exhibitions, the opening of which is foreseen in the years 1974/75.

In consequence of setting up the museum in the palace the number of employees increased to 87 persons.

Of temporary exhibitions organized by the museum mention should be made of the exposition of engravings of a Dutch artist, Ru van Rossem.

Among the numerous publications issued by the museum there appeared, besides the successive seventh volume of the "Annual of the Świętokrzyskie Museum", two publications connected with the museum collections and permanent exhibitions. One is a comprehensive guide to the permanent ethnographical exhibition, being at the

same time a small ethnographical monograph of the Kielce region. The best publication, however, is a catalogue, the *Collections of Polish Painting*. This is a comprehensive scientific description of the collections of the Polish painting acquired by the Świętokrzyskie Museum.

On October 13—15, the fourth Museum Film Review was held in Kielce, this time devoted to ethnographical films. Both Polish and foreign films went in for competition. In the Polish day the first prize was awarded to Mirosława Marcinkiewicz for her film *Strange Artists on Both Sides of Babia Góra*. Four equivalent material prizes were awarded to the following foreign films: Russian *The Song of Polesie*, Roumanian *Biserici* and two Hungarian films, *The Folk Artist Vancone* and *Rhapsody from Kalocsa*.

The film show was followed by a seminar dealing with the situation in the Polish ethnographical film.

Besides the aforesaid gifts of the National Museum in Warsaw, the artistic collections of the museum have been increased by thirteen Polish paintings of such outstanding painters as Józef Chełmoński, Juliusz Kossak and Stefan Filipkiewicz. The furniture collection has been enriched by a Renaissance cupboard from the early seventeenth century, a Renaissance stool from the same period, and a Renaissance kneeling-chair dating from the sixteenth/seventeenth century. The two latter exhibits come from Italy. The collections of the scientific library have increased by 917 volumes.

MUSEUMS OF THE KIELCE REGION

The Przytkowski Museum in Jędrzejów

The repair and conservation works on the monumental buildings of this specialistic museum were carried on. Its collections have been enriched by a number of valuable exhibits, worthy of note being two altitude dials dating from the mid-nineteenth century. They were made in France, being an imitation of the type devised and constructed by a Warsaw astronomer, Jan Baranowski, in the first half of the nineteenth century. On the occasion of the 700th anniversary of Jędrzejów, a historical display recording the history of the town has been set up in the central exhibition pavillion. Director of the museum, doc. dr T. Przytkowski, has been made knight commander of the French Order of the Golden Pan.

The Museum of Henryk Sienkiewicz at Oblęgorek

The museum, being always an unflagging success (80 837 visitors), received on 5 May, on the 125th anniversary of the writer's birth, some modern permanent expositions. They illustrate the period when Sienkiewicz was staying at Oblęgorek as well as the jubilee of the 25th anniversary of his literary activity, providing an insight into the life, literary output and socio-political activity of the great novelist.

The Museum of Interiors, which has so far occupied the ground floor and depicted the period of Sienkiewicz's sojourn at Oblęgorek (the hall, the writer's study and parlour) was enlarged by two further rooms (dining and smoking-room) that had been reconstructed on the basis of photographs from 1916 using authentic pieces of furniture.