

Alojzy Oborny

Kronika muzealna - 1972

Rocznik Muzeum Świętokrzyskiego 9, 509-555

1975

Artykuł został zdigitalizowany i opracowany do udostępnienia w internecie przez Muzeum Historii Polski w ramach prac podejmowanych na rzecz zapewnienia otwartego, powszechnego i trwałego dostępu do polskiego dorobku naukowego i kulturalnego. Artykuł jest umieszczony w kolekcji cyfrowej bazhum.muzhp.pl, gromadzącej zawartość polskich czasopism humanistycznych i społecznych.

Tekst jest udostępniony do wykorzystania w ramach dozwolonego użytku.

ALOJZY OBORNY

KRONIKA MUZEALNA — 1972

MUZEUM ŚWIĘTOKRZYSKIE W KIELCACH

Dzięki uzyskanemu w 1971 r. zespołowi pałacowemu muzeum pracowało w zupełnie zmienionych warunkach. Po raz pierwszy w dziejach miasta w ramach Muzeum Świętokrzyskiego działały trzy muzealne placówki ekspozycyjne, co niewątpliwie pozwala zaliczyć Kielce do rzędu najpoważniejszych tego typu ośrodków.

Przeniesienie Galerii Malarstwa Polskiego do stałych pomieszczeń w salach parterowych pałacu pozwoliło na przeznaczenie powierzchni 381 m² przy placu Partyzantów dla potrzeb wystaw czasowych. Rozwiązanie takie daje podwójną korzyść — galeria stała się na pewien okres czasu rzeczywiście ekspozycją stałą, zaś muzeum będzie mogło cały rok prezentować ciekawe ekspozycje czasowe.

W *Kronice* roku 1971 pisaliśmy o wspaniałym depozycie Muzeum Narodowego w Warszawie, złożonym z cennych wyrobów rzemiosła artystycznego, które przyozdobiły kieleckie wnętrza pałacowe. Już w roku 1971 dyrektor Muzeum Narodowego w Warszawie — prof. dr St. Lorentz, wyodrębnił z tego depozytu zespół 102 eksponatów (wykaz w *Kronice* za rok 1971), które miały stać się darem dla Muzeum Świętokrzyskiego po zatwierdzeniu tej decyzji przez ministra kultury i sztuki.

Ten historyczny moment miał miej-

sce 20 maja w Sali Portretowej kieleckiego pałacu. Na uroczystość przybyli: minister kultury i sztuki Stanisław Wroński, dyrektor Muzeum Narodowego w Warszawie prof. dr Stanisław Lorentz, władze partyjne i państwowe województwa z I sekretarzem KW partii — Tadeuszem Rudolfem i przewodniczącym Prezydium WRN — Aleksandrem Zarajczykiem oraz aktyw kulturalny miasta. Zebranych gości powitał dyrektor muzeum — mgr Alojzy Oborny, przedstawiając w krótkich słowach historię kieleckiej placówki muzealnej oraz doniosłe znaczenie, jakie ma dla podniesienia jej rangi przekazanie na własność 102 zabytków ze zbiorów warszawskiego Muzeum Narodowego.

Następnie głos zabrał prof. dr St. Lorentz, który m. in. powiedział:

Przed kilku laty, gdy rozstrzygnąć się miały losy wspaniałego zabytku przeszłości, jakim jest ten pałac, złożyłem oświadczenie, że jeżeli zostanie przeznaczony na Muzeum Świętokrzyskie, dopomożemy, by wnętrza te bezcenne, bo autentyczne, nie rekonstruowane, zostały w godny sposób wyposażone. Gdy życzenie to zostało zrealizowane, zgłosiliśmy wniosek do Ministerstwa Kultury i Sztuki o zezwolenie na przekazanie zdeponowanych dzieł sztuki na własność Muzeum Świętokrzyskiemu, i w związku z tym skreślenie ich z inwentarza Muzeum Narodowego w Warszawie.

Po tym wystąpieniu mówca na ręce



Ryc. 1. Uroczystość przekazania darów Muzeum Narodowego w Warszawie. Na zdjęciu — przewodniczący PWRN mgr A. Zarajczyk i prof. dr St. Lorentz



Ryc. 2. Uroczystość przekazania darów Muzeum Narodowego w Warszawie. Minister kultury i sztuki — Stanisław Wroński w towarzystwie prof. dra St. Lorentza zwiedza ekspozycje pałacowe

przewodniczącego Prezydium WRN w Kielcach A. Zarajczyka przekazał akt nadania na własność wspomnianych eksponatów. Zebrani wysłuchali następnie wystąpienia ministra Wrońskiego, który podziękował dyrekcji Muzeum Narodowego za to, że swą darowizną tak bardzo podniosła rangę kieleckiego muzeum, życzył również dalszego rozwoju świętokrzyskiej kulturze, w szczególności zaś muzealnictwu.

Po części oficjalnej goście obejrzeli ekspozycje pałacowe, oprowadzani przez prof. dra St. Lorentza i mgra A. Obornego. Następnie odbyło się spotkanie aktywów kulturalnego miasta z ministrem kultury i sztuki oraz wojewódzkimi władzami partyjnymi i administracyjnymi.

ZMIANY PERSONALNE

W muzeum oraz jego oddziałach zatrudnionych było 91 pracowników. Umieszczony w *Kronice* wykaz nie obejmuje osób, które pracowały tylko w roku 1972, względnie rozpoczęły pracę w tym roku na określonych umowach okresowych.

Pracę rozpoczęli następujący pracownicy:

Dział historii

mgr Janusz Marszycki — młodszy asystent

Dział naukowo-oświatowy

mgr Marian Rumin — młodszy asystent

Pracownia konserwatorska

Barbara Stusik — laborant

Dział administracji

mgr Jerzy Piekarski — radca prawny
Zdzisław Maszczyński — kierowca

Straż przemysłowa

Henryk Krąż — młodszy wartownik
Andrzej Młynarczyk — młodszy wartownik

Okręgowa Pracownia Konserwatorska w Szydłowcu

Beatrisa Hirszenberg — konserwator
Zofia Rutowicz — stażystka

Przestali pracować:

Stanowisko do spraw zabytków ruchomych przekazane do Wojewódzkiego Konserwatora Zabytków — mgr Anna Piasecka

Dział naukowo-oświatowy — Anna Downar, Halina Synajewska

Dział administracji — Edward Fert, kierowca

Mieczysław Kawecki — rzemieślnik-stolarz

Julian Guliński — przejście na emeryturę

Zofia Masternak, Bogumił Witecki, Barbara Jedlińska

Bolesław Szplit — tapicer

Straż przemysłowa — Tadeusz Tomaszewski

Okręgowa Pracownia Konserwatorska — Wiesław Pastuszko, Anna Wichowska.

DZIAŁALNOŚĆ OŚWIATOWA

Rozbudowa ekspozycji stałych i zwiększona ilość wystaw czasowych przyczyniły się w sposób zasadniczy do zaktywizowania poczynań oświatowych. Wprowadzono także nowe formy działalności do tej pory nie stosowane.

WYSTAWY STAŁE

Galeria Malarstwa Polskiego

Na miejscu zlikwidowanej wystawy czasowej *IX wieków Kielc* w 6 salach parterowych pałacu na powierzchni 397 m² otwarta została w ramach wrześniowych Świętokrzyskich Dni Kultury nowa ekspozycja *Galerii malarstwa polskiego*. Pokaz obejmuje 95 obrazów reprezentujących twórczość malarską 55 malarzy polskich od XVIII wieku do pierwszych lat Polski Ludowej.

W swej nowej formie galeria została pod względem problemowym przebudowana oraz znacznie poszerzona. Uzyskanie większej liczby sal pozwoliło na rozmieszczenie w oddzielnych pokojach

obrazów, reprezentujących poszczególne okresy lub kierunki.

Dopełnieniem pokazu obrazów są stylowe „przerwywniki” meblowe wprowadzające zwiedzających w atmosferę epoki, z której pochodzą prezentowane dzieła malarstwa, co ma tym większe znaczenie, jeżeli się zważy, że galeria mieści się w salach pałacowych.

W największej sali pałacu — Izbie Stołowej Dolnej, której jedynym wyposażeniem są wtórnie wmontowane portale barokowe niewiadomego pochodzenia, wyeksponowano zestaw obrazów reprezentujących malarstwo od wieku XVIII aż po 3. ćwierć wieku XIX. Pokaz rozpoczyna grupa portretów sarmackich, wśród których znajdują się płótna Antoniego Misiowskiego, Łukasza Orłowskiego, Louis de Silvestra oraz Józefa Faworskiego. Część portretów sarmackich zdobi wnętrza pałacowe pierwszego piętra. Podobnie jak w poprzedniej wersji galerii pierwszą fazę klasycyzmu dokumentują m. in. obrazy Jana Chrzyciela Lampiego i Józefa Pitschmanna. Zestaw obrazów z czasów Księżstwa Warszawskiego wzbogacił namalowany w latach 1806—1807 *Portret rodziny Borchów*, czołowe dzieło Józefa Peszki.

Malarstwo wieku XIX ukazano w płótnach naszych dwóch wybitnych romantyków, Piotra Michałowskiego i Aleksandra Orłowskiego. Dopełnieniem tematyki ich obrazów są portrety Artura Grottgera. Płótna prekursorów malarstwa krajobrazowo-rodzajowego — Wojciecha Gersona i Franciszka Kostrzewskiego, jak też wizja romantycznych ruin zamku w Iłży Alfreda Schouppé, stanowią przejście do następnej sali, którą niemal całkowicie poświęcono pracom Józefa Szermentowskiego.

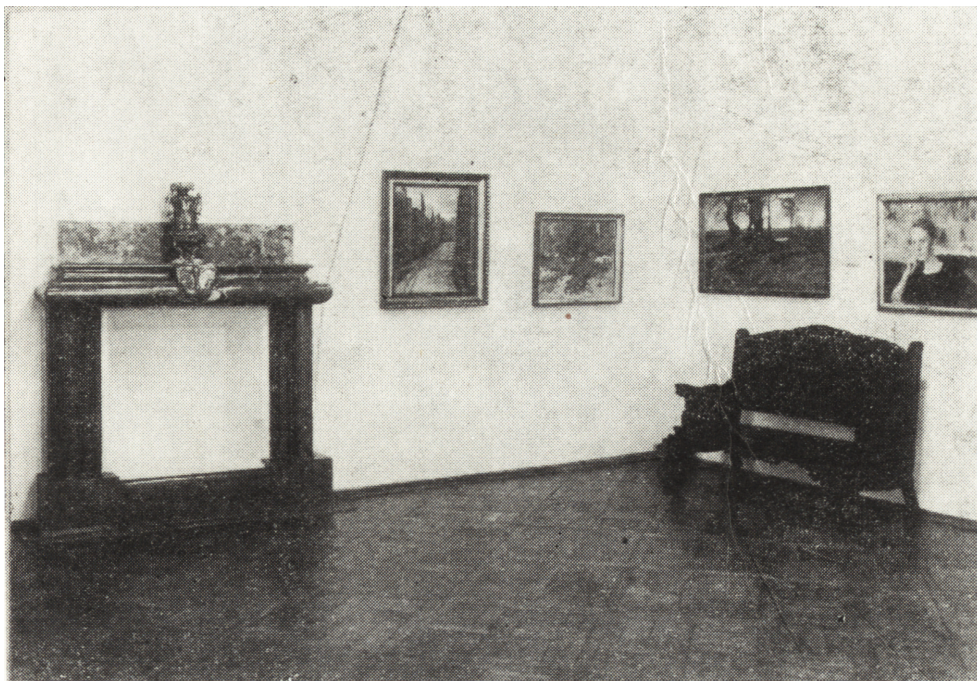
Obrazy trzeciej sali galerii stanowią rozwinięcie wątków formalnych i tematycznych zapoczątkowanych wcześniej. W tematyce rodzajowej są to: nowo pozyskany obraz Józefa Chełmońskiego — *Powrót orszaku weselnego* oraz scena Jó-



Ryc. 3. Muzeum Wnętrz Pałacowych — Galeria Malarstwa Polskiego



Ryc. 4. Muzeum Wnętrz Pałacowych — Galeria Malarstwa Polskiego



Ryc. 5. Muzeum Wnętrz Pałacowych — Galeria Malarstwa Polskiego

zefa Brandta, zaś w pejzażu *Skraj lasu* Juliana Fałata. Mało widoczną dotąd w galerii problematykę historyczną dokumentują również nowo pozyskane dwa wybitne obrazy Juliusza Kossaka, a szczególnie kompozycja historyczna *Lisowczycy*. Brak, co prawda, w galerii obrazów Jana Matejki, niemniej eksponowane są dwie wybitne prace jego ucznia, Maurycego Gottlieba. Zróznicowaną problematykę sali zamykają portrety pędzla Konrada Krzyżanowskiego i obrazy reprezentujące dwa typy symbolizmu — literacki Jacka Malczewskiego oraz symbolizm wypowiedający się nastrojowością w portrecie *Dziewczynki w czerwonej sukni* Józefa Pankiewicza. Obrazy Malczewskiego stanowią obok dzieł Szermentowskiego i Olgi Boznańskiej najliczniejszy zespół prac jednego artysty. Portrety dwóch muz Krakowa z początku naszego stulecia, siostr Elizy i Maryny Pareńskich, pędzla Stanisława Wyspiańskiego i Witol-

da Wojtkiewicza, stanowią obok nowo pozyskanego pejzażu tego ostatniego główną ozdobę sali poświęconej środowisku krakowskiemu okresu Młodej Polski, w której znalazły się też obrazy Leona Wyczółkowskiego. Monachijskie prace Olgi Boznańskiej, w tym słynna *Amazonka*, są zapowiedzią wycinkowej problematyki dwóch ostatnich sal galerii, gdzie obok innych dzieł artystki pochodzących z okresu paryskiego, wystawione zostały obrazy innych malarzy polskich związanych z Francją — Tadeusza Makowskiego, Józefa Pankiewicza, Jana Rubczaka, Romana Kramsztyka i Gustawa Gwozdeckiego. Rozszerzeniem tego kręgu są w ostatniej sali płótna niektórych karykaturzystów, a wśród nich Zygmunta Waliszewskiego. Uzupełniają je inni polscy koloryści, tacy jak Karol Larisch, Eugeniusz Eibisch i Jerzy Fedkowicz.

Ten pokaz ugrupowań artystycznych z okresu dwudziestolecia międzywojen-

nego rozpoczynają w przedostatniej sali obrazy formistów: Konrada Winklera, Zbigniewa Pronaszki, Stanisława Ignacego Witkiewicza, Jacka Mierzejewskiego oraz jedyny chyba w całej twórczości Felicjana Szczęsnego Kowarskiego obraz formistyczny — *Paganini*.

Spośród prac przedstawicieli grupy „Rytm” w galerii znalazły się płótna Wacława Borowskiego, Romana Kramsztyka — *Vanitas vanitatum* i Rafała Malczewskiego. W ostatniej sali wyeksponowano też nurt tradycyjny i jego powiązania z tematyką ludową (Kazimierz Sichulski *Na Prucie*) oraz trwanie tendencji realistycznych w obrazach Fryderyka Pautscha (*Żebrak*), Stanisława Czajkowskiego oraz Stefana Filipkiewicza. Zamknięciem galerii jest szereg prac zapowiadających malarstwo Polski Ludowej, wśród których wyróżnia się *Kobieta pod parasolem*, programowy obraz Tadeusza Kantora z wystawy krakowskiej 1946 roku. W przyszłości przewiduje się przekazanie dla potrzeb galerii dalszych sal parteru, dzięki czemu poszerzony zostanie pokaz sztuki po roku 1945.

WYSTAWY CZASOWE

Motyw społeczno-rewolucyjny w polskim malarstwie i grafice 1850—1950

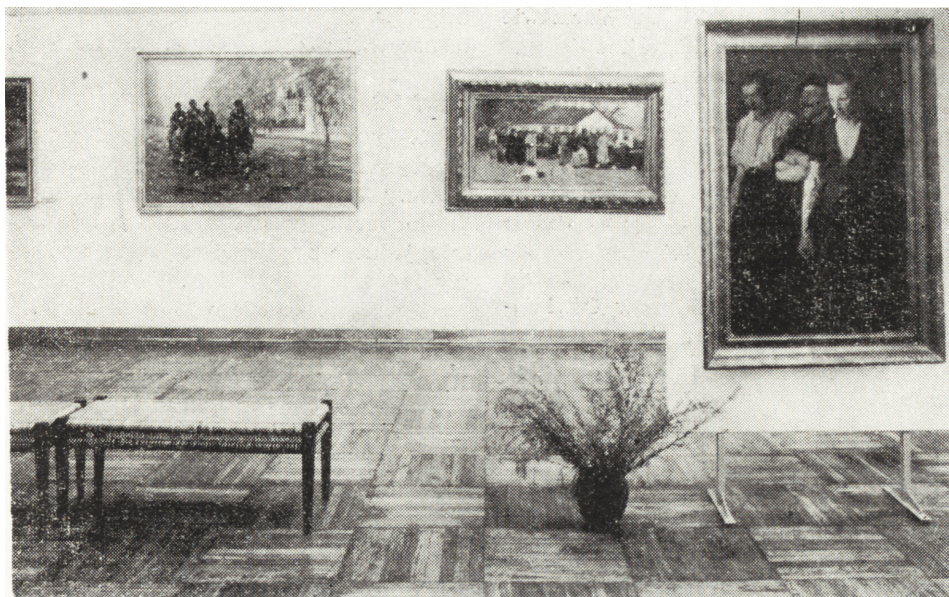
Przewodniczący Prezydium WRN — Aleksander Zarajczyk w dniu 28 lutego dokonał uroczystego otwarcia ogólnopolskiej wystawy zorganizowanej pod patronatem Ministerstwa Kultury i Sztuki z okazji 30 rocznicy powstania PPR. W uroczystości uczestniczyli członkowie egzekutywy KW PZPR z I sekretarzem Tadeuszem Rudolfem, przedstawiciele wojewódzkich władz państwowych, organizacji społecznych, środowisk kulturalnych i placówek muzealnych z całego kraju.

Ogólnopolskie wystawy o zbliżonej tematyce w latach poprzednich zorganizowały: Muzeum Świętokrzyskie, Muzeum Sztuki w Łodzi oraz Muzeum Hi-



Ryc. 6. Gospodarze województwa kieleckiego — T. Rudolf — I sekretarz KW PZPR oraz A. Zarajczyk — przewodniczący PWRN w czasie zwiedzania wystawy *Motyw społeczno-rewolucyjny w polskim malarstwie i grafice 1850—1950*

storii Polskiego Ruchu Rewolucyjnego w Warszawie. Ta ostatnia ekspozycja była najszerszym przeglądem cytowanej na wstępie problematyki. Głównym zadaniem prezentowanej wystawy było ukazanie jej wątku tematycznego na przykładzie sztuki polskiej drugiej połowy XIX wieku i pierwszej połowy XX wieku. Nie ograniczono się tylko do ukazania malarstwa. Dzięki rozszerzeniu problematyki tytułowej o grafikę i rysunek udało się zadokumentować wiele dotąd nie opracowanych pozycji, często skądinąd znanych artystów. W stosunku do wspomnianych uprzednio ekspozycji w znaczny sposób poszerzono tematykę o wielki rozdział, jakim był nurt postępowy w naszej plastyce, głównie drugiej połowy XIX wieku i początków XX wieku, z którego wyrosły motywy rewolucyjne sztuki polskiej. Rok 1850 przyjęto



Ryc. 7. Fragment wystawy *Motyw społeczno-rewolucyjny w polskim malarstwie i grafice 1850—1950*

umownie jako otwierającą wystawę, w tym okresie pojawiają się bowiem zaczątki realizmu krytycznego. Rok 1950, zamykający wystawę, przyjęto również w sposób umowny, ale nie przypadkowy. Rozwijająca się w pierwszej połowie lat pięćdziesiątych sztuka realizmu socjalistycznego zaznaczona została jedynie kilkoma pozycjami, gdyż kierunek ten był uprzednio szeroko popularyzowany, zaś do właściwego opracowania twórczości lat sześćdziesiątych brak jeszcze potrzebnego w takich wypadkach dystansu czasowego. Ponieważ była to ekspozycja, w której motywem głównym był wybrany temat, zgromadzone dzieła zestawiono w porządku chronologicznym, tak by zilustrowały ciężką dolę mieszkańców wsi w drugiej połowie XIX wieku, proces kształtowania się nowej klasy — proletariatu, jego konsolidację oraz wzrastającą świadomość ideologiczną, która prowadziła do walki o nowy ustrój społeczny. Tematykę wystawy ilustrowały nie tylko

sceny rodzajowe, lecz także pełne wymowy portrety chłopów i robotników oraz liczne pejzaże miejskie i fabryczne. Jednym z podstawowych założeń programowych ekspozycji było ukazanie dzieł, w których przedstawiona tematyka znana była artystom bądź z autopsji, bądź wiązała się z określonymi przeżyciami i zainteresowaniami. Do pewnego stopnia wystawa stała się małym przeglądem wybitnych dzieł polskiego realizmu od Piotra Michałowskiego (*Seńko*) poprzez przedstawicieli malarstwa krajobrazowo-rodzajowego, Aleksandra Gierymskiego (*Trumna chłopska, Piaskarze*), Stanisława Lentza (*Strajk*), Felicjana Szczęsnego Kowarskiego (*Proletariatczycy*), Wojciecha Weissa (*Manifest*), aż po niektóre płótna reprezentantów realizmu socjalistycznego. Ogółem na wystawie zgromadzono ponad 50 obrazów, 27 grafik i 24 rysunki wypożyczone od osób prywatnych, jak też z Muzeów Narodowych w Warszawie, Krakowie, Poznaniu i Wrocławiu,

Muzeów Historycznych w Warszawie i Krakowie, Muzeum Historii Polskiego Ruchu Rewolucyjnego w Warszawie, Muzeum Górnośląskiego w Bytomiu, Muzeum Sztuki w Łodzi, Instytutu Sztuki PAN, Zakładu Narodowego im. Ossolińskich we Wrocławiu i Kurii Biskupiej w Lublinie. Autorem scenariusza wystawy był mgr Alojzy Oborny. Wystawie towarzyszył katalog i plakat. W oparciu o wystawę Wytwórnia Filmów Oświatowych przygotowuje film oświatowy według scenariusza Kazimierza Muchy i Alojzego Obornego.

Wystawa plakatu politycznego

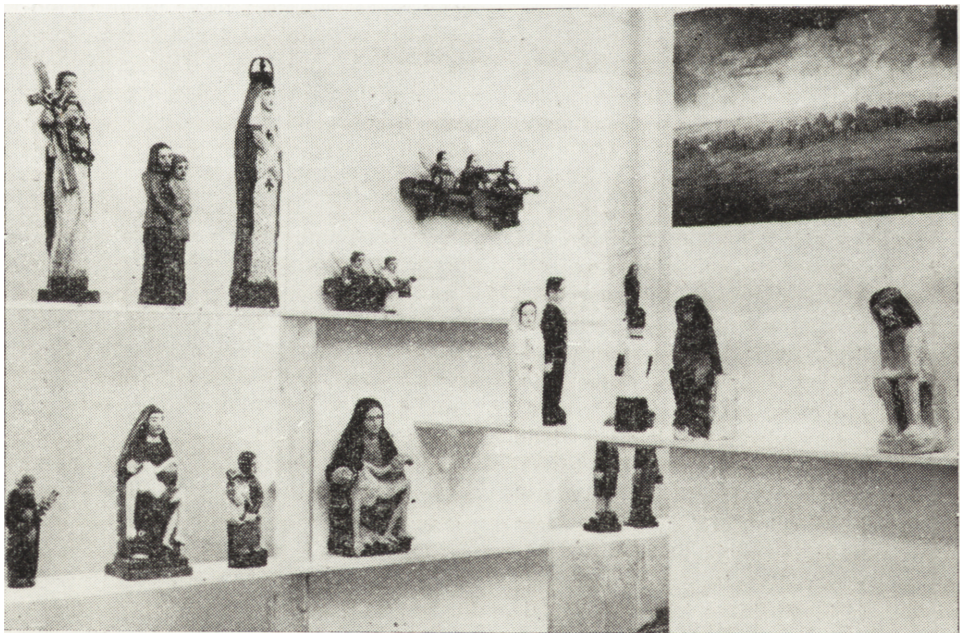
Niewielka ekspozycja towarzyszyła uprzednio zaprezentowanej wystawie i składała się z 20 polskich plakatów politycznych, wypożyczonych przez Muzeum Plakatu w Wilanowie, które było współorganizatorem imprezy. W sposób szczególny wyróżniały się plakaty pierwszomajowe. Zaprezentowano prace tej miary

artystów, co Tadeusz Trepcowski, Waldemar Świerzy czy Zenon Januszewski.

Józef Piłata — pośmiertna wystawa rzeźb

20 października w obecności licznie przybyłych gości kierownik Wydziału Kultury WRN Andrzej Pierzchała dokonał otwarcia wystawy prac Józefa Piłata, jednego z najwybitniejszych rzeźbiarzy ludowych.

Twórczość zmarłego 13 września 1971 roku rzeźbiarza, której rozkwit nastąpił w Polsce Ludowej, związana była z ziemią kielecką, zaś Muzeum Świętokrzyskie zainteresowało się jego pracami już w latach pięćdziesiątych. Od roku 1959 rozpoczęto systematyczne gromadzenie jego rzeźb, zaś dział etnografii roztoczył opiekę nad mało zaradnym i schorowanym twórcą. Ten skromny i cichy artysta z Dębskiej Woli (18 km od Kielc) doczekał się za życia uznania, a jego rzeźby pokazywano nie tylko w kraju, lecz także w wielu miastach Europy. Prace Piłata



Ryc. 8. Fragment wystawy rzeźb Józefa Piłata

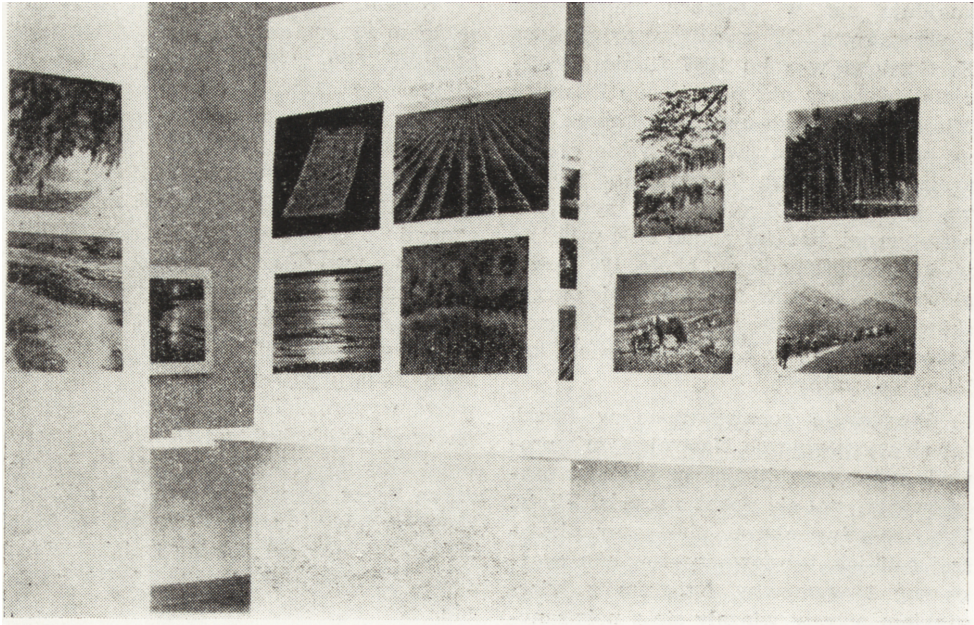
znajdują się w zbiorach muzealnych i prywatnych. W zrealizowanym przez K. Gordona w roku 1967 filmie *Nieoficjalni* pierwszy akt poświęcono Piłatowi. Mimo tego dużego uznania zorganizowana przez Muzeum Świętokrzyskie ekspozycja jest pierwszą indywidualną wystawą jego rzeźb. Z olbrzymiej spuścizny artystycznej, liczącej ponad 1000 prac, na wystawie zgromadzono około 180 rzeźb, głównie ze zbiorów Muzeum Świętokrzyskiego (kolekcja liczy 150 prac), Muzeum Etnograficznego w Krakowie i wielu kolekcji prywatnych.

Ekspozycję rozmieszczono w trzech salach wystawowych. Nastrojowym wprowadzeniem, przybliżającym warsztat pracy twórcy, stał się pokaz narzędzi Piłata. Ten centralny akcent plastyczny pierwszej sali jak też towarzyszący mu sugestywny i wymowny fotogram z wizerunkiem artysty wiązały się z pokazanymi w pierwszej sali najwcześniejszymi rzeźbami: *Krucyfik*s (1925), *Pietà* (1928). Rzeźby z tego okresu mają szczególną wartość, powstały bowiem z wewnętrznej potrzeby tworzenia, bez specjalnych inspiracji. W podobny sposób wykonane były niektóre tematy w latach 1940—1958, choć wówczas pojawiają się także pierwsze inspirowane rzeźby, spośród których na wystawie znalazły się *Szopka* oraz *Wesele* (około 1958 r.), które stają się początkiem tematyki laickiej. Rozszerzeniem tej problematyki były rzeźby zaprezentowane w następnej sali, nie pozbawione autentyzmu, dowcipu i wyobraźni. Układ ekspozycyjny jak też same prace sprawiały, że odnosiło się wrażenie chwilowego przebywania w rodzinnej wsi twórcy, wśród kobiet w zapaskach, muzykantów, nowożeńców czy przybywającego z Kielc urzędnika. Wspomnieniem dawnej wsi rodzinnej była kompozycja wielopostaciowa, *Sklepik żydowski w Dębskiej Woli*. Także w tej sali ukazano nowe warianty tematów, już wcześniej zrealizowanych, do których należały wizerunki *Matki Boskiej Ostrobramskiej*, *Piety* i *Krucyfik*sy.

Były to nie tylko nowe realizacje, ale także nowy materiał — piaskowiec pińczowski. Nie zabrakło też przykładów niezdarnych prób malarskich, zaś ich pokazanie unaoczniało fakt, że powołaniem Piłata była rzeźba — formy przestrzenne, a nie płaskie. Przejściem do tematyki trzeciej sali była demonstracja fascynacji gadami i różnego rodzaju stworami. Świetnie wydobyty w rozwiązaniu plastycznym przy pomocy światła i cieni akcent końcowy ekspozycji poświęcony został postaciom fantastycznym i baśniowym, światu wierzeń, który zdeterminowały wyobrażenia diabłów. Twórcami nader udanej i cieszącej się dużym uznaniem ekspozycji byli mgr Barbara Katarzyna Erber (scenariusz) oraz mgr Krzysztof Jackowski (projekt plastyczny). Wystawie towarzyszył katalog i plakat. Czas trwania od 20 października do 12 grudnia.

III Biennale Krajobrazu Polskiego

Dziedzina, która do tej pory stosunkowo rzadko gościła w salach kieleckiego muzeum była fotografika, choć nie brakowało jej dobrych przykładów jako elementów poszczególnych wystaw. Toteż zorganizowana pod patronatem Ministerstwa Kultury i Sztuki przez Świętokrzyskie Towarzystwo Fotograficzne przy współudziale muzeum impreza przyjęta została przez fotografików i społeczeństwo z dużym zadowoleniem. Wśród licznie przybyłych gości z całego kraju otwarcia *III Biennale* dokonał w dniu 16 grudnia Maciej Kowalczewski — zastępca kierownika Wydziału Kultury WRN. Nawiązując do dawnych tradycji „bułhakowskich” oraz obecnych przeobrażeń krajobrazowych Polski, a w szczególności ochrony środowiska ludzkiego, STF już po raz trzeci zorganizowało w Kielcach wystawę, która była współczesnym spojrzeniem przez obiektyw fotograficzny na ziemię ojczystą. Jury zakwalifikowało do udziału w wystawie 176 fotogramów wykonanych przez 74 fotoamatorów z całej Polski. Ekspozycja stała się przeglądem



Ryc. 9. Fragment wystawy *Krajobraz Polski w fotografii*, prace z *III Biennale Krajobrazu Polskiego*

różnorodnych technik i ujęć tematycznych, wśród których obok tradycyjnych motywów przyrodniczych nie zabrakło miejsca dla wtopionych w pejzaż zabytków i współczesnych elementów wielkiego przemysłu. Nagrodę Ministra Kultury i Sztuki otrzymał Leszek Pękala z Gdańska-Oliwy. Wystawie towarzyszył katalog.

Współczesne kolekcje ekslibrisów w Kielcach

5 grudnia w niewielkiej sali ekspozycyjnej zespołu oświatowego otwarta została wystawa czasowa, która zapoczątkowała stały cykl kameralnych imprez poświęconych małym formom graficznym, w szczególności ekslibrisom. W pierwszym pokazie 9 kieleckich kolekcjonerów demonstrowało znaki książkowe ze swoich zbiorów. Współorganizatorami imprezy były oddziały kieleckie dwóch organizacji: Stowarzyszenia Bibliotekarzy Polskich i Stowarzyszenia Historyków Sztuki. Wystawę przygotował mgr Czesław Erber,

który był także autorem ciekawego druku bibliofilskiego.

Do 14 lutego eksponowana była wystawa grafiki Ru van Rossema, omówiona w *Kronice* za rok 1971.

W salach muzeum gościły trzy wystawy zorganizowane przez inne instytucje.

XXV lat plastyki kieleckiej — malarstwo, rysunek, grafika, rzeźba

Organizatorami ekspozycji byli: Biuro Wystaw Artystycznych w Kielcach oraz ZPAP — Okręg Kielecki. Imprezie patronował Wydział Kultury WRN. Wprawdzie organizatorzy we wstępie do katalogu zastrzegają się, że jubileuszowa wystawa nie stanowi pełnego podsumowania dorobku plastyki kieleckiej w latach powojennych, nie usprawiedliwia to jednak faktu, iż na wystawie nie potrafiono zgromadzić najlepszych dzieł poszczególnych artystów. Można bowiem było, eksponując 159 prac, dokonać wnikliwego wyboru, który uwypukliłby faktyczny dorobek środowiska.

Zadania tego, niestety, nie spełniła poza nielicznymi wyjątkami ani wystawa, ani tym bardziej dobrze pod względem edytorskim wykonany katalog. Należało się spodziewać wnikliwszego opracowania dorobku plastyki kieleckiej w okresie 25-lecia. W wystawie eksponowane były prace 66 artystów przy zdecydowanej przewadze malarzy i stosunkowo skromnym udziale grafików i rzeźbiarzy. Ekspozycja trwała od 21 lipca do 31 sierpnia.

WiMBP wystawiono perły polskiej sztuki cywilizacyjnej, a wśród nich książkę Jana Łaskiego *Commune incliti Poloniae regni privilegium*, wydaną w 1506 roku, oraz ocenianą jako najpiękniejszą pozycję XVIII wieku — *Sielanki polskie z różnych autorów zebrane* — wydane w 1778 roku przez Michała Grölla. Autorem scenariusza była mgr Zofia Stupakowa. Czas trwania ekspozycji od 29 września do 16 października.

Zdobnictwo książki polskiej od XVI do XIX wieku

Ta ze wszech miar interesująca wystawa przygotowana przez Wojewódzką i Miejską Bibliotekę Publiczną w Kielcach ukazała rzadko, niestety, prezentowaną problematykę ilustracji książkowej. Temat przedstawiony był w przekroju historycznym. Wśród wielu eksponatów pochodzących ze zbiorów

Titowo Užice

Wystawa przygotowana z inicjatywy Ambasady Jugosłowiańskiej w Warszawie oraz Rady Ochrony Pomników Walki i Męczeństwa poświęcona była miastu, które stało się kolebką jugosłowiańskiego ruchu oporu. Fotogramy ukazywały przede wszystkim dzisiejsze miasto, natomiast okres heroicznych zmagania z okupantem przypominała broń party-



Ryc. 10. Wystawa *Titowo Užice*

zancka oraz sztandary. Ekspozycja trwała od 20 listopada do 3 grudnia.

Prezentację różnorodnych form oświatowych rozpoczynam od przedstawienia dziedzin, w których muzeum ma do odnotowania szczególnie pomyślne wyniki. Dotyczy to zwłaszcza kontaktów z młodzieżą szkolną i pracującą. W obu wypadkach pomocne okazały się ekspozycje muzealne, jak też wystrój dekoracyjny pałacu. Na początku roku kalendarzowego rozesłano do szkół kieleckich proponowane przez muzeum tematy lekcyjne oparte o eksponaty zgromadzone na wystawach i w magazynach. Z nielicznymi wyjątkami uzupełnieniem lekcji były odpowiednio dobrane filmy oświatowe. Z satysfakcją stwierdzić można, że ta forma cieszyła się dużym powodzeniem: 151 lekcji — 23 tematy. Na początku roku szkolnego 1972/73 zanotowano poważny spadek lekcji. Przyczyn tego zjawiska można się dopatrzeć w nowym systemie wynagradzania nauczycieli za godziny nadliczbowe. Rekoradową liczbę 105 lekcji zanotowano w związku z tematem *Motyw społeczno-rewolucyjny w polskim malarstwie i grafice 1850—1950*. Stosunkowo dużym zainteresowaniem cieszyły się jeszcze następujące tematy:

— *Ruch ariański na tle polskiej reformacji* (w oparciu o plafon pałacowy *Sąd nad Arianami*);

— *Kultura ludowa Kielecczyzny*.

Z zakresu malarstwa popularne były lekcje na temat twórczości S. Wyspiańskiego i O. Boznańskiej.

Poważnym osiągnięciem młodego zespołu oświatowego było nawiązanie kontaktów z młodzieżą pracującą, zrzeszoną w ZMS. Na razie udało się zorganizować 4 spotkania w pałacu oraz jedno na terenie ekspozycji etnograficznej. Uczestniczyła w nich młodzież z Wieczorowej Szkoły Aktywu ZMS, Kieleckich Zakładów Wytrobów Metalowych, Miejskiego Zarządu Dróg, Mostów i Zieleni. Tematyka koncentrowała się wokół pałacu kieleckiego i jego zbiorów.

Obok tradycyjnych pojawiła się we wnętrzach pałacowych nowa impreza cykliczna — *Biesiady Literackie przy Kominku*. 1 grudnia odbyła się pierwsza biesiada — *Motyw zimy w polskiej poezji renesansowej i barokowej*, zorganizowana i przygotowana przez mgr Alinę Bielawską, autorkę pomysłu całości. W przeciwieństwie do *Wieczorów na Zamku* odbywających się w dużej Sali Portretowej, kameralna biesiada odbyła się w Pokoju Kompanii zwanym także Czwartym Zimowym. W programie zaprezentowano utwory mało znanych poetów: Biernata z Lublina, Jana Smolika, Adama Władysławiusza, Jana z Kijan, Jana Żabczyca, Kaspra Twardowskiego, Jana Andrzeja Morsztyna, Wacława Potockiego, Elżbiety Drużbackiej oraz poetów anonimowych. Wykonawcami byli uczniowie szkół kieleckich: Małgorzata Banasik, Inez Cebula, Grzegorz Chrapkiewicz, Grażyna Drezno, Małgorzata Fiuk, Olga Kopeć, Andrzej Matysiak, Marek Pawełczyk i Wiesława Tamiola. Spotkanie uświetnił druk o charakterze bibliofilskim na papierze czerpanym. Biesiadę należy uznać za imprezę udaną, pozyskano bowiem dla muzeum dużą grupę młodzieży szkolnej (wykonawcy i słuchacze) oraz nauczycielstwa kieleckiego. W czasie spotkania wytworzyła się atmosfera bezpośredniej i swobodnej dyskusji, która pozwoliła na przeżywanie dobrze mówionej staropolskiej poezji.

Nadal z dużym powodzeniem odbywały się śródowne problemowe seanse filmowe, w czasie których wyświetlono 35 filmów polskich i 30 zagranicznych. Natomiast odczyty organizowano podobnie jak w latach poprzednich stosunkowo rzadko. Zapoczątkowany został nowy cykl tematyczny poświęcony prezentacji specjalnej grupy Muzeów Wnętrz Pałacowych. We wrześniu 1971 r. otwarto we wnętrzach pałacu kieleckiego trzynaste tego typu muzeum w Polsce. Wynikła więc konieczność zaznajomienia kielczan z pozostałymi placówkami. W siedmiu spotkaniach zapoznano słu-

chaczy ze zbiorami następujących placówek: Państwowe Zbiory Sztuki na Wawelu — prof. dr Jerzy Szablowski; Pałac w Wilanowie — mgr Wojciech Fijałkowski; Warszawskie Łazienki — dr Marek Kwiatkowski; Zamek w Łańcucie — mgr Jerzy Żurawski; Powozownia Zamkowa w Łańcucie — mgr Teresa Żurawska; Muzeum Wnętrz Zabytkowych w Pszczynie — mgr Ignacy Płazak; Muzeum w Rogalinie — mgr Krystyna Rutkowska. Odczyty uzupełnione były przeżroczami i filmami oświatowymi. W muzeum odbywały się także odczyty w ramach spotkań środowiskowych Polskiego Towarzystwa Archeologicznego i Stowarzyszenia Historyków Sztuki. Imprezy te były dostępne dla ogółu mieszkańców miasta. W sali kinowo-odczytowej pracownicy muzeum prowadzili wykłady na temat zabytków miasta i zbiorów muzeum dla pracowników Informacji Turystycznej, członków Klubu Twórców Ludowych oraz studentów Wyższej Szkoły Nauczycielskiej.

Kontynuowane były cieszące się nieślabnącym powodzeniem *Wieczory na Zamku*.

— 20 lutego wystąpił światowej sławy czechosłowacki Kwartet Talicha z Pragi. W programie znalazły się utwory W. A. Mozarta, B. Smetany, L. Janačka.

— 20 marca kielczanie mieli możliwość usłyszeć słynnego pianistę Brazylijczyka Arthura Moreirę Limę w recitalu, podczas którego wykonał utwory J. Brahmsa i F. Chopina.

— 8 kwietnia zaprezentował się założony w roku 1970 zespół kameralny Państwowej Filharmonii im. K. Szymanowskiego w Krakowie Cappella Cracoviensis. Wieczór wypełniły utwory G. F. Haendla, A. de la Halle, Stanisława Gałońskiego (kierownik zespołu). Solistami byli: Adam Szybowski — baryton, Zdzisław Adamkiewicz — tenor, Władysław Dyląg — bas i Irena Augu-

styn — sopran. Narratorem był Wojciech Siemion.

— 15 maja odbył się koncert kameralny w wykonaniu Weimarskiej Orkiestry Kameralnej z NRD, na który złożyły się utwory G. B. Pergolesiego, J. S. Bacha, W. A. Mozarta, K. Stanitza i K. Dietricha.

— 29 września, w ramach inauguracji nowego roku pracy oświatowej muzeum, dużym wydarzeniem stał się koncert kameralny starej muzyki rumuńskiej, którego wykonawcami byli: Chór Kameralny Animosi z Jassy oraz Zespół Muzyki Starej Radia i Telewizji Rumuńskiej z Bukaresztu.

— 8 grudnia raz jeszcze wystąpiła Cappella Cracoviensis z programem włoskiej muzyki barokowej — A. Vivaldiego; A. Corellego, B. Marcella, solistą koncertu był Ryszard Procharski — obój, zaś poemat *Niobe* K. I. Gałczyńskiego recytował Jerzy Stuhr.

Poza *Wieczorami na Zamku* odbyły się w Sali Portretowej pałacu dwa koncerty dla załóg kieleckich zakładów pracy. 19 lutego w koncercie kameralnym dla pracowników Zakładów Spożywczych „Społem” wystąpił Zespół Kameralny Państwowej Filharmonii im. O. Kolberga w Kielcach. Specjalnie dobrany repertuar zawierał znane utwory J. Haydna, W. A. Mozarta, L. van Beethovena. Koncert połączony był ze zwiedzaniem reprezentacyjnych sal pałacu. Kolejna impreza tego cyklu odbyła się 20 maja z okazji Święta Prasy i nosiła tytuł *Opowieść o miłości Tristana i Izoldy*. Wykonawcami byli: Zespół Musicii Medii Aevi oraz Barbara Nikielska — narracja. Również ta impreza połączona została ze zwiedzaniem sal muzealnych.

Należy dodać, że wymienionym koncertom, jak też *Wieczorom na Zamku* towarzyszyły bibliofilskie programy drukowane na papierze czerpanym. Imprezy te organizowano wspólnie ze Świętokrzyskim Towarzystwem Muzycznym.

Wieczory na Zamku, jak też pozosta-

le poczynania oświatowe spotykały się z żywym zainteresowaniem miejscowej prasy oraz „Trybuny Ludu”. Należy z satysfakcją odnotować, że dyskusja, która toczyła się na łamach prasy i w radiu przyczyniła się do zwiększenia zainteresowania się społeczeństwa różnymi formami pracy oświatowej muzeum. Poważnym propagatorem imprez muzealnych stał się wydany po raz pierwszy informator *Muzeum proponuje*. Pierwszy numer zawierał omówienie imprez muzealnych od września do grudnia. Numer drugi rejestrował propozycje od stycznia do maja 1973 r. Informator pomyślany został jako stała pozycja wydawnicza, która ukazywać się będzie dwa razy w roku. Część nakładu rozprowadzono za pośrednictwem „Ruchu”, resztę dostarczono nauczycielom, przedstawicielom zakładów pracy oraz ludziom zainteresowanym imprezami przygotowywanymi przez muzeum.

ZESTAWIENIE CYFROWE IMPREZ OŚWIATOWYCH, KTÓRE ODBYŁY SIĘ NA TERENIE MUZEUM

Rodzaj imprezy	Liczba imprez	Frekwencja
Wystawy stałe — Pl. Partyzantów	3	19 970
Wystawy czasowe — Pl. Partyzantów	9	
Wystawy stałe — Pałac	2	54 581
Wykłady — Pl. Partyzantów	19	724
Seanse filmowe — Pl. Partyzantów	22 (65 filmów)	726
Lekcje szkolne — Pl. Partyzantów, Pałac	151 (23 tematy)	5 039
Koncerty — Pałac	8	905
	Razem	81 945

TERENOWA DZIAŁALNOŚĆ OŚWIATOWA

Wspólnie z oddziałem kieleckim Stowarzyszenia Historyków Sztuki rozpoczęty został w Klubie Międzynarodowej

Prasy i Książki cykl odczytów pt. *Mono-grafie artystów w filmie oświatowym*. W ramach dwóch odczytów zaprezentowano publiczności starachowickiej filmy o artystach nagrodzone podczas Muzealnych Przeglądów Filmów w Kielcach, uzupełniając te pokazy omówieniem twórczości artystów.

Wspomniana już współpraca działu naukowo-oświatowego i koła ZMS prowadzona była także poza murami muzeum, w klubach kół działających przy Zakładach Mięsnych w Kielcach, Centrali Przemysłu Naftowego i przy „Armatu-rach” — klub „Atest”. Tematem odczytów był pałac kielecki i zgromadzone w nim zbiory. Akcją tą objęto także młodzież harcerską. Ogółem wygłoszono 51 odczytów (32 tematy) dla 2467 słuchaczy.

Łącznie z różnych form pracy oświatowej skorzystało 84 412 osób.

Zestaw przeźroczy powiększył się o 246 pozycji. Stan posiadania zamyka się cyfrą 4447 przeźroczy.

PRACE NAUKOWO-BADAWCZE
I WEWNĘTRZNE DZIAŁÓW

DZIAŁ ARCHEOLOGII

Badania terenowe prowadzono w Dębnie oraz w Grzegorzewicach. Średniowieczne grodzisko stożkowate w Dębnie (pow. kielecki) pochodzi z pierwszej połowy XIV wieku. Jest to jedyny tego rodzaju obiekt w rejonie Łysogór. Badania wykazały jednowarstwowość i krótkotrwałość istnienia grodziska. Odslonięto między innymi część podwalin dużego prostokątnego budynku, które zachowały się dzięki zwęgleniu podczas pożaru. Obrzeżenie górnej płaszczyzny grodziska otacza wał usypany z ziemi i miejscowych kamieni. Oprócz masowo występujących skorup (około 5% ze śladami polew) uzyskano dużą ilość militariów (groty strzał do kuszy i łuku, mechnizm naciągowy kuszy, ostrogi), noże, fragmenty okuć itp., grosz praski Wacława II sprzed 1305 roku, skupiska ziarna zbóż, soczewi-

cy oraz łusek rybich. Badania prowadzone przez mgra Janusza Kuczyńskiego będą kontynuowane.

Badania w Grzegorzewicach (pow. opatowski) prowadzono przy kamiennej rotundzie o nie ustalonej dotychczas chronologii (XI—XIV w.). W trakcie prac odkryto cmentarz przykościelny użytkowany od średniowiecza po czasy nowożytnie. Wyposażenie grobów było ubogie. Wydobyto głównie małe paciorki z różnobarwnych szkieł w ogólnej ilości przekraczającej 3000 sztuk. Badania prowadzone przez mgr Eligię Gąssowską oraz mgra Janusza Kuczyńskiego będą kontynuowane.

Poza badaniami własnymi mgr Zygmunt Pyzik uczestniczył w badaniach dziejów Nowego Korczyna (pow. Kazimierza Wielka) prowadzonych przez Zespół Badań nad Polskim Średniowieczem UW. Kontynuowano je na stanowisku średniowiecznym.

W miarę napływających zgłoszeń prowadzone były badania powierzchniowe, weryfikacyjne bądź ratownicze na stanowiskach archeologicznych w miejscowościach: Nieprowice (pow. pińczowski), Chęciny i Św. Krzyż (pow. kielecki), Fałków i Przedborze (pow. konecki), Kaszczor (pow. włoszczowski). Poza tym dokonano jeszcze 13 doraźnych terenowych interwencji archeologicznych. Z ciekawych odkryć należy wymienić osadę kultury przeworskiej nad Nidą w Nieprowicach, gdzie znaleziono m. in. okazy ceramiki naczyniowej i świetnie zachowany ciężarek tkacki.

Opracowano kilka tematów naukowych:

— *Zabytki z historii górnictwa i hutnictwa w zbiorach Muzeum Świętokrzyskiego;*

— *Zabytki archeologiczne z okresu wczesnośredniowiecznego w Muzeum Świętokrzyskim;*

— *Zabytkowe posągi spod Łysej Góry;*

— *Materiały archeologiczne do znajomości górnictwa i hutnictwa kruszczo-*

wego na obszarze województwa kieleckiego.

W ramach prac zabezpieczających wylepiono 6 naczyń glinianych oraz poddano zabiegom konserwatorskim 55 zabytków żelaznych z Mierzanowic i Dębna. W zrealizowanych zadaniach działu mieszczą się także prace archeologiczne, które wykonywał główny inwentaryzator muzealny.

DZIAŁ SZTUKI

Opracowany został scenariusz ogólnopolskiej wystawy czasowej *Motyw społeczno-rewolucyjny w malarstwie i grafice polskiej 1850—1950*. W związku z przeniesieniem galerii do pałacu dokonano uzupełnień i przygotowano nowy scenariusz tej ekspozycji. Najtrudniejszym zadaniem było naukowe opracowanie daru L. W. Kielbassa pod kątem przygotowywanego katalogu i wystawy. Sporą część daru stanowią zabytki sztuki wschodniej. W związku z trwającym urządzaniem nowych magazynów działu, pracownicy pochłonięci byli licznymi pracami porządkowymi.

Kolejna partia 35 obiektów meblarskich wróciła po konserwacji w PKZ Oddział Kraków.

DZIAŁ HISTORII

Z inicjatywy działu zorganizowany został I Obóz Naukowy, w którym uczestniczyło 14 studentów Sekcji Historycznej Wydziału Humanistycznego Uniwersytetu Śląskiego w Katowicach. Nadzór naukowy sprawował doc. dr Józef Szymański, całością kierował mgr Tadeusz Maszczyński. Uczestnicy obozu zapoznali się z głównymi problemami pracy muzealnej na przykładzie Muzeum Świętokrzyskiego oraz niektórych muzeów regionalnych. Zadaniem podstawowym było rozpoczęcie zbierania dokumentacji fotograficznej i opisowej oraz badania

terenowe zabytków epigrafiki i heraldyki średniowiecznej. Po zapoznaniu się z dokumentacją opisową i fotograficzną, będącą w posiadaniu Wojewódzkiego Konserwatora Zabytków, oraz wydawnictwami regionalnymi uzyskane informacje naniesiono na karty katalogowe. Wyszukano istniejące i dostępne odczyty inskrypcji. Podczas wyjazdów terenowych skoncentrowano się na zabytkach epigrafiki, sprawdzając 23 inskrypcje, z których zdecydowaną większość odczytano całkowicie lub częściowo, gdy inskrypcje były silnie zniszczone. W czasie trwania obozu dokonano oględzin kilkudziesięciu zabytków heraldycznych. Badania objęto następujące miejscowości: pow. buski (Wiślica, Chotel Czerwony, Beszowa, Szczaworyż, Zborówek), pow. staszowski (Szydłów, Kargów, Kurozwęki), pow. pińczowski (Chroberz, Kije), Sandomierz (kościół Św. Jakuba i Dom Długosza), Koprzywnica, pow. opatowski (Grocholice, Wojciechowice, Łagów), pow. kielecki (Bodzentyn), pow. jędrzejowski (Jędrzejów: klasztor, Mieronice, Rembieszce, Mstyczów), pow. włoszczowski (Kurzelów, Moskorzew oraz Włoszczowa), pow. konecki (Bedlno). Prace badawcze obozu przyniosły już widoczne rezultaty. Konfrontacja informacji literatury naukowej z konkretnymi obiektami ujawniła wiele nieprawidłowości, a nawet podstawowych błędów. Błędnie odczytane inskrypcje nadal zamieszcza się w publikacjach, nierzadko o charakterze naukowym. Stwierdzono, że kilkanaście inskrypcji średniowiecznych w ogóle nie zarejestrowano, a stanowią one przecież cenny materiał źródłowy, co prawda dotąd rzadko wykorzystywany w badaniach historycznych. Pełne poznanie i opracowanie inskrypcji średniowiecznych na Kielecczyźnie umożliwi wprowadzenie historii regionalnej do ogólnopolskiej, nie tylko w odniesieniu do dziejów kultury, ale także historii społecznej i politycznej. Toteż pierwsze tego typu badania w Polsce będą kontynuowane w latach następnych, zaś wyniki opublikowane zo-

staną w wydawnictwie *Corpus inscriptionum Poloniae*. Pierwszy tom poświęcony będzie Kielecczyźnie.

W ramach stałych zainteresowań dziejami najnowszej Kielecczyzny rozpoczęto zbieranie materiałów na temat: *Udział Kielecczyzny w walkach narodowowyzwoleńczych*. W ramach zainteresowań tą problematyką opracowany został artykuł *Obozy jenieckie w Kielcach w okresie okupacji hitlerowskiej*.

Wykonana została inwentaryzacja zbioru dokumentów K. Mikułowskiego z Kielc w związku z zamiarem nabycia ich dla muzeum.

Dział współpracował z Okręgową Komisją Historyczną ZBoWiD i Okręgową Komisją Badania Zbrodni Hitlerowskich w Polsce.

DZIAŁ ETNOGRAFII

Po rocznej przerwie wznowione zostały penetracyjne badania zespołowe. Podjęty został nowy temat — urządzenia tradycyjnego wnętrza mieszkalnego. W sześciodniowej penetracji pod kierunkiem prof. dra Romana Reinfussa uczestniczyło 8 osób, w tym dwoje etnografów oraz dwie studentki etnografii z Uniwersytetu Jagiellońskiego. Prace terenowe, które kontynuowane będą w latach 1973—1974, mają na celu zebranie materiału dokumentacyjnego dla potrzeb przyszłego skansenu kieleckiego. Obszar badań obejmował 19 wsi w następujących powiatach: kieleckim (Belno, Bieliny, Ciekoty, Dębno, Górno, Jeziorko, Krajno, Porąbki, Rudki, Skorzeszyce, Wieków, Wola Szczygiełkowa), opatowskim (Słupia Stara), starachowickim (Radkowice, Rzepin, Sierzawy), buskim (Celiny, Drugnia, Osiny). Uzyskano materiały opisowe i rysunkowe (ok. 300 stron) oraz ok. 250 negatywów fotograficznych. Zakupiono także 18 obiektów, zaś dalsze 18 pozyskano w formie darów.

Pracownice działu realizowały badania indywidualne, w związku z określa-

nymi zakupami lub przygotowywanymi wystawami. Między innymi z myślą o wystawie *Rzemiosło ludowe Kielecczyzny* zbierano materiały i prowadzono zakupy w takich dziedzinach, jak zabawkarstwo, bednarstwo, koszykarstwo. Podczas zakupów przeprowadzono wiele wywiadów indywidualnych z zakresu różnych problemów sztuki ludowej, z szerokim uwzględnieniem życia i działalności twórców ludowych.

Dział aktywnie uczestniczył w organizacji konkursu *Współczesna sztuka ludowa Kielecczyzny*, jak też w przygotowaniu dwóch wystaw pokonkursowych we Włoszczowej i Szydłowie. Niemniej najpoważniejszym przedsięwzięciem było opracowanie scenariusza i katalogu oraz zrealizowanie ogólnopolskiej wystawy rzeźb Józefa Piłata, o czym obszernie informuje inna część *Kroniki*.

Do realizacji wystawienniczych, w których uczestniczyły pracownice działu, zaliczyć należy także dwie imprezy. Jedną z nich była przygotowana przez Wydział Kultury WRN wystawa objazdowa *Ziemia kielecka*. Ekspozycja składała się z fotogramów ilustrujących przeszłość i teraźniejszość województwa. Dopełnieniem było 135 zabytków etnograficznych ze zbiorów muzeum, wprowadzających do ekspozycji nie tylko walor plastyczny i kolor, lecz także żywy autentyzm naturalnego klimatu regionu. Wystawa odwiedziła Ośrodki Informacji i Kultury Polskiej w Bratysławie, Pradze, Budapeszcie i Sofii. Montaż ekspozycji w poszczególnych miastach spoczywał w rękach mgr Barbary Erber, poza Sofią, gdzie wystawę przygotował mgr Kazimierz Kałuża. W czasie pobytu za granicą nawiązano kontakty z muzeami etnograficznymi w Pradze i Budapeszcie.

We współpracy z Wojewódzkim Konserwatorem Zabytków przygotowana została wstępna ekspozycja wnętrza i otoczenia zabytkowej zagrody w Bodzentyńcu. Ze zbiorów działu wypożyczono 135 eksponatów. W lipcu zagroda udostęp-

niona została do zwiedzania. Pełne urządzenie ekspozycji przewidziano na rok 1973.

Eksponaty działu wypożyczone zostały na wystawy Józefa Franusiaka oraz Aleksandra Kucharskiego do Domu Chłopa w Warszawie. Opracowano też teksty do katalogów obu wystaw.

Godnym odnotowania jest reaktywowanie z inicjatywy działu etnograficznego oddziału Polskiego Towarzystwa Ludoznawczego. Podobnie jak SHS czy PTA, PTL działalność swą opierać będzie o współpracę z muzeum.

Sprawowana była nadal piecza me rytoryczna nad Stowarzyszeniem Twórców Ludowych.

DZIAŁ PRZYRODY

Kontynuowana była tematyka badawcza związana z glinami garncarskimi. Penetracja objęła rejon Brzezin, Osówki i Szydłowa. Miejscowości te sąsiadują z terenami badanymi w latach poprzednich, dzięki czemu możliwe było kompleksowe i dokładne rozpoznanie geologiczne glin garncarskich w rejonie Szydłowa. Powstała tym samym możliwość pełniejszego opracowania tego tematu, tym bardziej że badany obszar stanowił rynek surowcowy dla ośrodka garncarskiego w Staszowie.

CYFROWE ZESTAWIENIE DOTYCZĄCE OPRACOWANIA ZBIORÓW

	Zinwentaryzowano	Skatalogowano (katalog naukowy)	Karty magazynowe
Archeologia	18	152	3 510
Sztuka	152	152	1 497
Historia	101	200	
Etnografia	154	60	568
Przyroda	156	599	994

Innym przykładem zaleźniania się problematyki badawczej poszczególnych działów muzeum niech będą prace geologiczne przy rotundzie romańskiej w Grzegorzewicach. Prace te pozwoliły ustalić rodzaj i pochodzenie kamieni użytych przy budowie rotundy oraz poszczególnych detali architektonicznych.

Przygotowany został także pełny komplet opracowań do „Zeszytów Przyrodniczych Muzeum Świętokrzyskiego”.

BIBLIOTEKA NAUKOWA

Badania, o których wspomina *Kronika 1971* były kontynuowane. Rozwinięciem problematyki jeszcze wcześniej rozpoczętej był temat *Z tradycji kopernikowskich w Kielecczyźnie*. Wyniki części badań znalazły się w dwóch opracowaniach złożonych do druku:

- *W obronie polskości Mikołaja Kopernika. Z tradycji kopernikowskich w Kielecczyźnie 1. połowy XIX wieku;*
- *Jan Brożek z Kurzelowa, pierwszy polski biograf Mikołaja Kopernika.*

To ostatnie opracowanie oparto m. in. na źródłach kieleckich odszukanych podczas kwerendy w Bibliotece Kapitulnej w Kielcach.

Biblioteka muzealna ma do odnotowania udział w przygotowaniu i organizację 3 ciekawych wystaw:

- *Książka i czasopisma współczesnych Kielczan* eksponowane w kieleckim WDK;
- *Jan Brożek z Kurzelowa pierwszy polski biograf Mikołaja Kopernika* (Dom Kultury w Kurzelowie);
- *Kolekcje ekslibrisowe Kielczan*, ekspozycja odnotowana jest w innym miejscu *Kroniki*.

Zinwentaryzowanych zostało 895 pozycji, a 1737 woluminów skatalogowano. Wypożyczono 3208 wydawnictw zawartych i 461 roczników czasopism. Załatwionych zostało 35 kwerend, najczęściej z zakresu historii regionu. Wydatne

zwiększenie się ilości udostępnionych zbiorów łączyć należy z poszerzonym kręgiem odbiorców, jakimi w ostatnich latach są studenci WSN.

WYDAWNICTWA

Niestety kolejny VIII tom „Rocznika”, mimo złożenia przez muzeum u wydawcy w terminie opracowanych materiałów, nie ukazał się z powodu trudności w przemyśle poligraficznym.

Zgodnie z przyjętymi założeniami dla kolejnych wystaw stałych przygotowano przewodniki i foldery. Dla licznie odwiedzających pałac gości wydano niewielki przewodnik: *Muzeum Świętokrzyskie w Kielcach — Pałac*, opracowany przez Alojzego Obornego (Prasowe Zakłady Graficzne RSW „Prasa”, Kielce 1972, nakład 10 000 egzemplarzy). Przewodnik oczekiwany z dużą niecierpliwością przez zwiedzających jest pierwszym opracowaniem nowo otwartych ekspozycji stałych pałacu. By ułatwić korzystanie z niego na skrzydłach okładek zamieszczono rzuty parteru i piętra. Po krótkiej charakterystyce architektury dawnego pałacu biskupiego, zilustrowanej ikonografią dotyczącą obiektu, zaprezentowana została Galeria Malarstwa Polskiego. Krótki przekrój dziejów naszego malarstwa od XVIII do połowy XIX wieku ilustrowano najcenniejszymi pozycjami wystawionymi w galerii, uwzględniając przy tym najnowsze nabytki. Bogato ilustrowana część druga opracowania dotyczy znajdującej się na piętrze ekspozycji wewnątrz pałacowych. Poszczególne sale omówione zostały pod kątem zachowanego wystroju dekoracyjnego oraz zgromadzonych zbiorów. Przewodnik zamykają informacje ogólne o innych wystawach i imprezach Muzeum Świętokrzyskiego. Na uwagę zasługuje ciekawe rozwiązanie okładki. W przygotowaniu znajdują się inne opracowania pałacu, a także edycje obcojęzyczne.

Znajdująca się w budynku przy placu Partyzantów niewielka ekspozycja stała poświęcona udziałowi Kielecczyny w walce z okupantem otrzymała swój folder: *Z dziejów walk partyzanckich na Kielecczyźnie 1939—1945*, w opracowaniu Tadeusza Maszczyńskiego (Spółdzielnia „Znak” w Warszawie, 1972, nakład 3000 egzemplarzy). Liczne zdjęcia oraz ciekawie opracowany materiał tekstowy stanowią dobre uzupełnienie problematyki wystawy oraz zgromadzonych na niej eksponatów.

Dwie najważniejsze wystawy czasowe posiadały swoje katalogi naukowe.

Motyw społeczno-rewolucyjny w polskim malarstwie i grafice 1850—1950 w opracowaniu Ignacego Płazaka (Wojewódzkie Zakłady Graficzne, Kielce 1972, nakład 400 egzemplarzy). Katalog, który towarzyszył wystawie, pierwszej na taką skalę w muzealnictwie polskim, jest próbą syntetycznego i krytycznego ujęcia niezwykle ważnego w naszej narodowej twórczości nurtu sztuki zaangażowanej. Część tekstowa składa się z dwóch członów. W pierwszym autor podejmuje próbę naszkicowania problematyki społecznej w naszym malarstwie od wczesnej fazy realizmu krytycznego w drugiej połowie XIX wieku poczynając. W tej części uwzględniony został także istotny motyw ludowo-rodzajowy. Na podkreślenie zasługuje nader wyczerpująco opracowany rozdział poświęcony sztuce w okresie dojrzałej fazy realizmu krytycznego oraz narastania problematyki proletariackiej. Ta część opracowania ujawnia wiele nowych materiałów, do tej pory mało albo w ogóle nie znanych. Dotyczy to zwłaszcza malarstwa z początków naszego stulecia, w którym znalazły swoje odbicie wydarzenia rewolucji 1905—1907. W kolejnym rozdziale zaprezentowana została tematyka wystawy w malarstwie okresu dwudziestolecia międzywojennego oraz stosunek do tych zagadnień niektórych reprezentantów awangardy artystycznej. Zamknięcie

stanowi krótka charakterystyka sztuki realizmu socjalistycznego. Drugim elementem części tekstowej jest obszerny katalog obrazów z bibliografią dotyczącą poszczególnych prac. Sporo miejsca w katalogu poświęcono części ilustracyjnej, składającej się z 50 reprodukcji.

Józef Piłat, katalog wystawy opracowany przez Barbarę Katarzynę Erber (Prasowe Zakłady Graficzne RSW „Prasa”, Kielce 1972, nakład 800 egzemplarzy). Nie będzie przesadą stwierdzenie, że katalog jest podwójnym sukcesem muzeum:

- edytorskim, który zawdzięczać należy redaktorowi i autorowi układu graficznego — Czesławowi Erberowi;
- naukowym, którego twórcą jest autorka opracowania Barbara Katarzyna Erber.

Muzealna pozycja wydawnicza stała się pierwszą obszerną monografią twórczości jednego z najwybitniejszych polskich rzeźbiarzy ludowych starszego pokolenia, który uprawiał świątkarstwo w konwencji wywodzącej się z tradycji dawnej rzeźby ludowej. Obszerne i wyczerpujące opracowanie, ciekawie pod względem literackim napisane, ukazuje nam Piłata takim, jakiego wielu z nas znało przed jego śmiercią we wrześniu 1971 roku. Razem z autorką śledzimy w części pierwszej monografii koleje życia prostego człowieka z Dębskiej Woli (18 km od Kielc), którego rzeźby podziwiano także poza granicami Ojczyzny w dużych centrach artystycznych Europy. Dalsze rozdziały dają nam przegląd bogatego dorobku twórczego wraz z krytyczną analizą poszczególnych rodzajów jego drewnianych i kamiennych wyrobów. Ilustracją są zdjęcia archiwalne ukazujące rzeźbiarza w różnych okresach jego życia. Ciekawy pomysł graficzny łączący zdjęcia wielu rzeźb z autentycznymi, gwarowymi komentarzami jeszcze bardziej przybliżyła nam twórcę i pozwala lepiej zrozumieć jego małe dziełka. Książkę zamyka katalog obejmujący opis 156 rzeźb oraz bibliografia.

Podobnie jak w latach ubiegłych wydano *Informator V Muzealnego Przeglądu Filmów*, poświęcony tym razem w całości filmom o sztuce (Prasowe Zakłady Graficzne RSW „Prasa” — nakład 300 egzemplarzy). Informator zawierał omówienia filmów prezentowanych w czasie przeglądu i rozkład programowy imprezy. Całość poprzedzało wprowadzenie naświetlające założenia zasadniczo tematu — *Artysta i jego dzieło*.

Po raz pierwszy ukazał się informator imprez oświatowych: *Muzeum proponuje*, wrzesień—grudzień 1972 (Prasowe Zakłady Graficzne RSW „Prasa” — nakład 500 egzemplarzy). Informator ukazywać się będzie dwa razy w ciągu roku oświatowego, tj. we wrześniu i styczniu. Każdorazowo zawierał będzie program imprez na okres 4 miesięcy. Powstała konieczność jego wydawania, bowiem wiele wartościowych poczynań kulturalnych, przygotowywanych często dużym nakładem sił i środków nie zawsze trafia do osób interesujących się działalnością muzeum. Informator pozwoli na świadome i z góry zaplanowane korzystanie z wystaw, koncertów, odczytów i seansów filmowych. Informator podzielony był na 4 części. W pierwszej znalazło się omówienie ekspozycji stałych w obu obiektach oraz w Muzeum Lat Szkolnych S. Żeromskiego w Kielcach. W tej części zapowiedziane zostały poszczególne wystawy czasowe. Część druga zawierała informacje o stałych imprezach, takich jak: *Wieczory na Zamku*, *Biesiady Literackie* czy seanse filmowe. Kolejny dział prezentował imprezy ogólnopolskie, które w tym okresie organizowało kieleckie muzeum. Szczególne nadzieje wiązano z częścią czwartą, w której znalazły się tematy lekcyjne proponowane szkołom przez muzeum. Pełny wykaz dostępnych jeszcze wydawnictw własnych oraz informacje ogólne zamykały informator.

Plakaty stanowiły graficzną informację o wystawach i imprezach:

— Plakat wystawy *Motyw społeczno-rewolucyjny w polskim malarstwie*

i grafice 1850—1950, projekt Andrzej Piwoński (WAG-Warszawa, druk RSW „Prasa”, Wrocław, nakład 700 egz.);

- Plakat wystawy *Józef Piłat. Rzeźba*, projekt Krzysztof Jackowski (RSW „Prasa”, Kielce, nakład 200 egz.);
- Plakat *V Muzealny Przegląd Filmów. Artysta i jego dzieło*, projekt Krzysztof Jackowski (RSW „Prasa”, Kielce, nakład 300 egz.).

Poza tym w formie druków bibliofilskich wydano 5 programów *Wieczorów na Zamku*, *Biesiad Literackich przy Kominku* oraz wspomnianej wystawy ekslibrisu. Oprócz tego drukowane były specjalne zaproszenia na otwarcia wystaw.

PRACOWNIA KONSERWATORSKA

Potrzeby muzeum w zakresie konserwacji obrazów są duże, toteż z tym większą satysfakcją należy odnotować osiągnięte wyniki. Przy następujących obrazach wykonano prace konserwatorskie wraz z pełną dokumentacją opisową i fotograficzną.

- B. Gołębiowski *Portret biskupa Felicjana Szaniawskiego (1717)*;
- Malarz nieznanany *Portret Antoniny Olszowskiej*;
- Henryk Pillati *Zabawa wiejska w ruinach zamku checińskiego*;
- Alfred Schouppé *Kontrabandyści w Tatrach*;
- Franciszek Kostrzewski *Powrót z pracy w polu*;
- Józef Szermentowski *Droga do wsi*;
- Józef Chełmoński *Powrót orszaku weselnego*;
- Olga Boznańska *Amazonka*;
- Roman Kramsztyk *Port bretoński*;
- Stanisław Noakowski *Sklezione wnętrze z arkadową wnęką* (dokumentacji nie ukończono);
- E. De Rubelli *Nokturn*;
- Felicja Halońska *Pejzaż górski*.

Oprócz tego konserwator prowadził szkolenie pomocników muzealnych z za-

kresu profilaktyki konserwatorskiej. Sprawowana była także stała kontrola warunków klimatycznych poszczególnych ekspozycji. Nadzorem konserwatorskim objęte były także transporty dzieł sztuki w związku z wystawami czasowymi.

PRACOWNIA FOTOGRAFICZNA

Wykonywane były liczne fotografie dla poszczególnych wystaw oraz wydawnictw muzealnych. Prowadzona była nadal dokumentacja fotograficzna zbiorów. Zakończono fotografowanie wszystkich zbiorów eksponowanych na wystawach. Począwszy od połowy roku prowadzono bieżącą dokumentację fotograficzną wszystkich nowych nabytków. Pracownicy pracowni uczestniczyli w badaniach etnograficznych i archeologicznych w Dębnie. Wykonano 1375 negatywów i 4494 pozytywy.

PRACOWNIA STOLARSKA

Poza naprawami wykonywany był sprzęt dla potrzeb wystawienniczych i magazynowych. Stolarze wykonywali też zadania usługowe dla pracowni konserwatorskich.

IMPREZY SPECJALNE — WIZYTY

V Muzealny Przegląd Filmów. Filmy o sztuce (4—6 października).

Odbywające się w ramach przeglądu pokazy problemowe oraz seminarium poświęcone były tematowi *Artysta i jego dzieło*. Imprezie patronował Zarząd Muzeów i Ochrony Zabytków. Obok muzeum głównym współorganizatorem była nadal Centrala Filmów Oświatowych „Filmos”. Spośród zaproszonych do udziału w przeglądzie muzeologów, historyków sztuki i dystrybutorów przybyło do Kielc 80 gości. W grupie tej znalazła się także liczna grupa reżyse-

rów z Wytwórni Filmów Oświatowych w Łodzi, Wytwórni Filmów Dokumentalnych w Warszawie i Wytwórni Filmowej WP „Czołówka”. W dniu międzynarodowym w imprezie uczestniczył dyrektor British Council. W obecności przybyłych przedstawicieli wojewódzkich i miejskich władz partyjnych i administracyjnych otwarcia przeglądu dokonał dr Bohdan Rymaszewski, dyrektor Zarządu Muzeów i Ochrony Zabytków w Ministerstwie Kultury i Sztuki, podkreślając, że ranga i charakter kieleckiej imprezy stawia ją w rzędzie największych wydarzeń muzealnych w kraju. Mówca wyraził przy tym pogląd, że spotkanie dyskusyjne muzeologów winno się przekształcić w imprezę międzynarodową.

Projekcje odbywały się w kinach „Romantica” i „Moskwa” (filmy na taśmie 35 mm) i sali kinowej muzeum (filmy na taśmie 16 mm). Pokazy, które odbywały się w obu kinach obejrzało poza gośćmi z całego kraju ok. 500 kielczan, głównie młodzież szkolna. Najliczniejszą grupę stanowili uczniowie Liceum Sztuk Plastycznych. Polskę reprezentowało 18 filmów, natomiast 22 filmy wybrano spośród filmów nadesłanych przez kinematografie 10 krajów: Bułgarii, Czechosłowacji, Francji, Kanady, Niemieckiej Republiki Demokratycznej, Rumunii, Węgier, Wielkiej Brytanii, Włoch i Związku Radzieckiego. Przy dopuszczaniu filmów i ich nagradzaniu obowiązywały zasady regulaminowe po raz pierwszy wprowadzone podczas *IV Przeglądu*. Spośród członków zespołu oceniającego w dniu polskim i międzynarodowym głosowały 54 osoby. Reżyserom nagrodzonych filmów przesłano specjalnie wydrukowane dyplomy. Uczestnicy imprezy otrzymali ilustrowany informator oraz biuletyn. Powielone materiały z seminarium rozesłano uczestnikom i zainteresowanym instytucjom. *V Przegląd* prezentował filmy w dwóch kategoriach: konkursowej oraz problemowej — *Artysta i jego dzieło*. W czasie



Ryc. 11. V Muzealny Przegląd Filmów

pokazu konkursowego filmów polskich wyświetlono następujące pozycje (w pierwszej kolejności wymieniam filmy nagrodzone):

- *Bykowi chwala*, WFO (I nagroda w wysokości 6000 zł dla reżysera Andrzeja Papużyńskiego, ufundowana przez Zarząd Muzeów i Ochrony Zabytków);
- *Ludzkie — nieludzkie, grafika Leszka Rózgi*, WFO (II nagroda w wys. 5000 zł dla reżysera Tadeusza Stefanka, ufundowana przez Wydział Kultury PWRN w Kielcach);
- *Portrety Henryka Rodakowskiego*, WFO (III nagroda w wysokości 4000 zł dla reżysera Leszka Skrzydło, ufundowana przez Wydział Kultury PMRN w Kielcach);
- *Z teki Leona Wyczółkowskiego*, WFO (IV nagroda w wysokości 3000 zł dla reżysera Bohdana Mościckiego, unfun-

dowana przez Muzeum Świętokrzyskie w Kielcach);

- *Skarby Jasnej Góry*, „Czołówka” (V nagroda w wysokości 2000 zł dla reżysera Edmunda Zbigniewa Szaniawskiego, ufundowana przez Muzeum Świętokrzyskie w Kielcach).

Poza tym wyświetlono następujące filmy: *Z dziejów zamku* („Czołówka”); *Jeden dzień króla Stasia* (WFO); *Fernand Léger* (WFO); *Walcząca satyra* (WFO); *Mizantrop* (SFR Bielsko-Biała); *Wojciech Zamecznik* (SMF Warszawa); *Jerzy Krawczyk* (WFO).

W pokazie konkursowym filmów zagranicznych zespół oceniający przyznał następującym reżyserom 4 równorzędne nagrody rzeczowe (tkaniny artystyczne) ufundowane przez Zarząd Muzeów i Ochrony Zabytków.

- Robert Hessens za film *Victor Vasarely* (Francja);

- François Seguillon za film *Brąz* (Kanada);
- David Hall za film *Vertical* (Anglia);
- Frédéric Mégret za film *Pan Ingres* (Francja).

W pokazie konkursowym wyświetlono jeszcze następujące filmy zagraniczne: *Pasje mistrza M. S.* (Węgry), *John Constable* (Anglia); *Hommage à Rodin* (Francja); *Amerigo Tot* (Węgry); *Malarstwo włoskie — nowe spojrzenie* (Włochy); *O Pellanie* (Kanada); *Piety* (Czechosłowacja); *Galanda* (Czechosłowacja); *Otto Nagel* (Niemiecka Republika Demokratyczna); *Rzeźba w drzewie — Brancusi* (Rumunia); *Bułgarskie malarstwo narodowe* (Bułgaria); *Kolor w malarstwie* (Bułgaria); *Reportaż ze świata skarbów* (Związek Radziecki); *Spotkania — o malarce Ukrainy Tatianie Jabłońskiej* (Związek Radziecki).

W drugim dniu imprezy w godzinach wieczornych w sali portretowej pałacu kieleckiego zastępcą przewodniczącego komitetu organizacyjnego, mgr Alojzy Oborny, ogłosił wyniki głosowania i wręczył nagrody. Po części oficjalnej uczestnicy przeglądu wysłuchali koncertu muzyki barokowej w wykonaniu Zespołu Instrumentów Dętych Państwowej Filharmonii im. Oskara Kolberga w Kielcach.

Wprowadzeniem tematycznym dla seminarium *Artysta i jego dzieło* stały się dwa pokazy problemowe filmów polskich i zagranicznych. Zestaw filmów polskich obejmował: *W pracowniach krakowskich plastyków* (WFD); *Tadeusz Kulisiewicz* (WFO); *Spojrzenie na plakat* (WFO); *Paweł Wróbel* (WFD); Spośród filmów zagranicznych wyświetlono: *Wizyta u Marca Chagalla* (Francja); *Jean Lurcat* (Francja); *Pre-kinetyzm Vasarely'ego* (Francja); *Richard Hamilton* (Anglia).

Wprowadzeniem do seminarium, które odbyło się w ostatnim dniu imprezy, był referat *Artysta i jego dzieło* wygłoszony przez doc. dra Zbigniewa Czeczot-Gawraka z Instytutu Sztuki PAN. Po-

nieważ nie przewiduje się opublikowania tego wystąpienia na łamach „Rocznika”, zamieszczam jego omówienie.

W roku 1956 Henri Lemaitre napisał książkę *Beaux-arts et cinéma*. Była to pierwsza pozycja poświęcona filmowemu reportażowi o sztuce, uważanemu wówczas za gatunek pośledni. W tym okresie film o sztuce fanatycznie poszukiwał swej specyfiki, odrębności. Reportaż o artyście nie był pożądanym efektem tych poszukiwań, a sama postać artysty była wtedy również przedstawiana w sposób raczej banalny. Nie było jeszcze ambicji filmowego portretowania. Efektem pierwszych prób były lotne, kronikalne notatki filmowe o charakterze informacyjnym. H. Lemaitre podchodził więc bez entuzjazmu do wczesnego reportażu o artyście, nie doceniał bowiem bardzo ważnej cechy tych kronikalnych notatek; pozaestetycznego, historycznego waloru, jakiego blażej notatce filmowej może nadać czas. Niepozorny, płaski, a jednak dziś już na wagę złota jest ów odcinek taśmy wmontowany przez Nicolò Debres do filmu *Paris mille...*, który ukazuje Augusta Renoira w okresie *fin de siècle*'u malującego już palców. Jaką wagę miałyby podobna notatka o Wyspiańskim w Paryżu czy w jego pracowni krakowskiej! Zabrakło jednak operatora.

Pierwszym Polakiem, który docenił rolę filmu jako dokumentu, był warszawianin Bolesław Matuszewski, działający w Warszawie i Paryżu już w 1898 r. Wydał on w Paryżu broszurę, w której domagał się wykorzystania filmu jako nowego źródła historii, także historii sztuki. Sam również tworzył; filmy jego są albo nie rozpoznane, albo zaginęły. Tak więc teoria i praktyka filmowa reportażu o sztuce powstała już z końcem ubiegłego stulecia, jednak bez inicjatywy historyków sztuki, tylko dzięki instynktowi filmowca.

Gdy w roku 1955 ukazała się książka Henri Lemaitre'a, a na ekranach kin

światowych pojawił się film Henri-Georges'a Clouzota *Le mystère Picasso*, stał się on w historii reportażu na temat sztuki momentem zwrotnym — zapoczątkował rejestrację i analizę procesu twórczego.

Z powodu braku krajowych i międzynarodowych archiwów filmów o sztuce trudno ustalić, gdzie i kiedy powstały pierwsze filmy rejestrujące inny proces — reakcję widzów na oglądane dzieło sztuki, śledzące reakcję różnych grup widzów na dzieła eksponowane na wystawach, w muzeach. Rejestracja takich procesów zrodziła się z inicjatywy, wyłączonej filmowców bez inspiracji socjologów, historyków sztuki czy krytyków. W Polsce próbą tego typu był film Wasyla Mirczewa i Kazimierza Muchy *Van Gogh*.

Referat traktuje dalej o wewnętrznej strukturze filmu o sztuce i jego gatunkach. Film o sztuce przeżywa obecnie okres wyraźnego rozwoju, choć nie istnieje literatura, teoria, krytyka na jego temat. Wciąż brak placówek badawczych i dydaktycznych oraz odpowiedniej kadry, która zajmowałaby się pograniczem zagadnień plastyki i filmu.

Polski wkład do dorobku reportażu filmowego o sztuce jest poważny. Realizatorzy, głównie z wytwórni łódzkiej, od pierwszych lat powojennych interesowali się dokumentami twórczości plastycznej. O naszych filmowcach można powiedzieć, że przeszli różne szczeble interpretacji od dokumentalnej po subiektywną, poetycką. Począwszy od lat pięćdziesiątych zaczęli łączyć obie te interpretacje. Pionierem realistycznego dokumentu jest reżyser Jarosław Brzozowski. W jego twórczości można dostrzec stopniowe odkrywanie coraz to nowych wymiarów analizy dokumentalnej. Przykładem tego są filmy: *W pracowniach krakowskich plastyków* (1946), *Tadeusz Kulisiewicz* (1957), *Zbigniew Pronaszko* (1959), *Interpretacje* (1965). Oprócz Brzozowskiego gatunek reportażu dokumentalnego uprawiali: Konstanty Gordon, Aleksandra Jaskólska, Kazimierz Mucha,

Tadeusz Makarczyński, Tadeusz Łomnicki, a w ostatnich latach cała plejada polskich filmowców telewizyjnych.

Poza kierunkiem obiektywnego sądownia procesów twórczych, począwszy od lat pięćdziesiątych pojawiło się nowe spojrzenie — subiektywne, które zdobywało coraz większą popularność wśród twórców filmowych. Próbowano swoiście fotografować myśl artysty, nadążać za jego wizją.

Teoria filmu o sztuce nie posiada jeszcze słownika pojęć, z którego można by korzystać w krytyce. Referent próbuje wprowadzić pewne terminy: obiektywnej, czyli dokumentalnej i subiektywnej, czyli poetyckiej płaszczyzny interpretacji procesu twórczego. Trzeci podział klasyfikacyjny: w płaszczyźnie interpretacji subiektywnej można dostrzec co najmniej dwa bieguny, między którymi rozpościera się cała mozaika mieszanych form i stylów. Jeden z tych biegunów interpretacji subiektywnej nazwany został — metodą impresyjną, drugi, bardziej radykalny — metodą ekspresyjną.

Metoda impresyjna to rozbudowana wielokierunkowo metoda montażowa, łącząca oderwane plany i ujęcia jako elementy luźnych skojarzeń. Stosowano ją w filmach zagranicznych: *Amerigo Tot*, *Bronze*, *Vertical*, w pewnym stopniu też w radzieckim filmie *Spotkania — o malarce Ukrainy Tatianie Jabłońskiej*, czy francuskim *Victor Vasarely*. W filmach polskich spotykamy się z tą techniką wówczas, gdy mówią o nieżyjących już artystach: *Wojciech Zamecznik*, *Jerzy Krawczyk*. W polskim reportażu o sztuce są więc cechy, które różnią go od tego typu filmów w światowej kinematografii. Obserwujemy bowiem realizm lub ekspresjonizm. Za pierwowzór filmu ekspresyjnego może posłużyć film A. Wajdy *Idę do słońca*. Linię tę kontynuował i rozwijał w latach późniejszych Konrad Nałęcki m. in. w filmie *Artysta*.

Ekspresjonizm w filmach fabularnych lat dwudziestych zmienił się w

skrajną fazę — subiektywną wizję artysty — w surrealizm. Podobnie stało się w polskim reportażu o sztuce. Przykładem może być film A. Papuzińskiego *Bykowi chwala*. Całość jest tu niemal operową inscenizacją.

Do tej chwili większość teoretyków i krytyków uważa, że realizator filmu o sztuce, także reportażu o artyście, obwiązany jest do pewnej określonej postawy etycznej — szacunek dla dzieła sztuki lub artysty, którego ma interpretować. Dominuje także przekonanie, że jeśli filmowiec chce mówić o sobie, a nie o artyście — ma do tego pełne prawo, ale uczciwiej będzie, jeśli posłuży się do tego celu metodą filmu animowanego — własną, nie kradzioną formą plastyczną. Zdaniem referenta te ostre reguły nie wytrzymują próby czasu. Za pełnowartościowy reportaż o sztuce należy uznać film, który jest dialogiem filmowca z artystą. Zawsze jednak Rubikonem, którego filmowi o sztuce przekroczyć nie wolno, jest prawda psychologiczna, rzeczywiste przeżycie cudzego dzieła i cudzej twórczości.

Osobiście autor referatu przedkłada nad inne gatunki wieloosiowy wprowadzie, ale realistyczny dokumentalny reportaż o sztuce typu *Interpretacje* Brzozowskiego. Nie tylko dlatego, że czas nadaje tym dokumentom wartość historyczną, ale dlatego, że metoda ta — wbrew pozorom, zaczyna być dopiero twórczo eksploatowana, że tą drogą mogą powstawać portrety artystów na miarę Rembrandta, portrety ekranowe.

Głęboką prawdę zawierają słowa Ferdynanda Légera: „Prawdziwy realizm jest jeszcze przed nami”; zdaniem autora referatu, nie tylko w sztuce, ale także w filmie o sztuce.

Po referacie rozwinęła się dyskusja. Prof. Konstanty Mackiewicz zwrócił uwagę na pewne niebezpieczeństwa, jakie kryje film o sztuce. Pojawiają się one zresztą także w różnego rodzaju reprodukcjach dzieł sztuki. Film, będąc

ożywioną reprodukcją dzieła sztuki, w pewnym sensie wypacza pojęcie o oryginalne — czasami go upiększając, a w niektórych wypadkach pogarszając. Dużym niebezpieczeństwem jest fakt, że twórczość artystów jest mniej lub więcej fotogeniczna. Bywa i tak, że dzieła dobrego twórcy wypadają słabo.

Mgr Janina Ojrzynska z Muzeum Sztuki w Łodzi w swej obszernej wypowiedzi poruszyła szereg istotnych kwestii. Obawę budzi zjawisko, iż wszyscy twórcy robią filmy o wszystkim, specjalizacja byłaby sprawą nader wskazaną. Wartości wielu filmów zatracają przegadane komentarze. Zdaniem dyskusyjantki protest wywołuje brak na przeglądzie filmu *Kompozycje przestrzenne Katarzyny Kobro*. Poważnie zawinił „Filmos”, który zakwalifikował go do pozycji studyjnych, toteż nie można zdobyć kopii do szerokiego rozpowszechniania.

Brak jest fachowego piśmiennictwa poświęconego filmom o sztuce. Dlaczego nie ukazują się specjalne numery „Kamery” poświęcone przeglądowi kieleckim i zakopiańskim? Jeśli nie dotrzemy z publicystyką na temat filmów o sztuce do prasy i nie stworzymy trybuny muzeologów, nie można myśleć o poważniejszych efektach w wykorzystaniu tych filmów. Dyskusyjantka proponowałaby jeden z następnych przeglądów poświęcić przedyskutowaniu programu wprowadzenia filmu o sztuce do świadomości nauczycieli i uczniów. Należałoby także dopuścić do głosowania widownię młodzieżową, organizując dla niej specjalny plebiscyt.

Potwierdzeniem stanowiska J. Ojrzynskiej była wypowiedź reprezentującej CFO „Filmos” Józefiny Ślęzakowskiej. Stwierdziła ona, że szkoły bardzo rzadko korzystają z filmów o sztuce. W tej sytuacji „Filmos” przypuszczał, że trudny film o Katarzynie Kobro będzie pozycją martwą.

Repliką na takie stanowisko było wystąpienie mgr Marty Jędrzejczak z

Muzeum Narodowego we Wrocławiu, która stwierdziła, że nie można traktować filmu jak towaru handlowego, mogącego ulec zapsuciu. Trzeba podjąć się trudu popularyzacji tych filmów, w tym także pozycji trudnych.

Mgr Teresa Sobolewska z Muzeum w Legnicy zwróciła uwagę na trudności natury technicznej i kadrowej, z jakimi borykają się muzea regionalne.

W swoim drugim wystąpieniu Z. Gavrak wydobyl sprawę kin muzealnych jako problem pierwszorzędnej wagi. Mogą się w nich odbywać szerokie dyskusje młodzieży z muzeologami. Należałoby także zorganizować konferencję roboczą zainteresowanych instytucji i resortów, aby od dyskusji metodycznych i merytorycznych przejść do decyzji typu inwestycyjnego, finansowego i kadrowego, żądając zarazem ich realizacji. Na takich imprezach, jak kielecka, powinny być reprezentowane czasopisma fachowe

Na zakończenie głos zabrał prowadzący dyskusję mgr Alojzy Oborny. Poruszony został problem wykorzystywania tytułów filmów w poszczególnych województwach. Określone muzea dysponujące większą liczbą prac określonego malarza, wypożyczając film starają się upowszechnić wiedzę o artyście. Dąży się bowiem do prowadzenia zajęć w muzeum w sposób praktyczny, opierając je o konkretne eksponaty. Dla przykładu film o J. Szermentowskim wykorzystywany jest stale przez kieleckie muzeum, podczas gdy w innym województwie jego kopie leżą bezużytecznie. Spostrzeżenia te winny stać się wskazówką dla „Filmosu” i jego polityki rozdziału kopii. Następnie poruszony został problem roli i znaczenia dotychczasowych przeglądów. Mają one dwa założenia: preferowanie tematów, na których muzeum zależy, i większe wprowadzenie filmów do pracy oświatowej muzeów. Jak dotąd z tego drugiego zadania impreza kielecka wywiązała się w sposób niezadowalający. Przyczyny tego stanu należy dopatrywać się w braku na przeglądzie przedstawicieli tych mu-

zeów, które w swej pracy z filmu nie korzystają. Każdorazowo o przeglądzie zawiadamiane są muzea specjalistyczne, autonomiczne i okręgowe. Te ostatnie rzadko kontaktują się w tej sprawie z muzeami regionalnymi. Wyjątek stanowią muzea we Wrocławiu i Rzeszowie. Dla większego zaktywizowania uczestników przeglądu rozważona zostanie możliwość zorganizowania w przyszłości, w ramach przeglądu dwóch mikroseminariów. Jedno poświęcone byłoby samym filmom, zaś drugie sprawom organizacyjnym — popularyzacji filmów.

Na zakończenie poinformowano, że następny przegląd filmów o sztuce odbędzie się w roku 1974, zaś jego tematem będzie konserwatorstwo i ratowanie zabytków. Tematem przeglądu w roku 1973 będzie archeologia.

II OGÓLNOPOLSKI PRZEGLĄD MŁODYCH WOKALISTÓW W KIELCACH (10—12 LISTOPADA)

Obok Świętokrzyskiego Towarzystwa Muzycznego Muzeum Świętokrzyskie już po raz drugi było współorganizatorem imprezy muzycznej przygotowanej przez Państwową Filharmonię im. O. Kolberga w Kielcach. Na 3 koncertach i 2 recitalach wystąpiło 17 młodych wokalistów reprezentujących Państwowe Wyższe Szkoły Muzyczne w Gdańsku, Katowicach, Krakowie, Łodzi, Poznaniu, Warszawie i Wrocławiu. Niestety, z powodu awarii centralnego ogrzewania w pałacu recitale, które planowano w Sali Portretowej, odbyły się, podobnie jak koncerty, w sali Filharmonii.

W dniu 21 marca odbyła się konferencja naukowa dla nauczycieli na temat *Motyw społeczno-rewolucyjny w malarstwie i grafice polskiej 1850—1950*. Referat programowy wygłosił mgr Ignacy Płazak. Impreza towarzyszyła wystawie o tym samym tytule.

W ramach wymiany kulturalnej przebywali za granicą: Węgierska Republika

Ludowa (29 VI—9 VII) — mgr Norbert Szunke, konserwator muzealny. Czechosłowacja (3 X—12 X) — mgr Barbara Modrzejewska, kustosz.

W czasie odbywającego się w Muzeum Narodowym w Poznaniu w dniach 21—24 listopada kursu dla pracowników oświatowych muzeum referat wprowadzający wygłosił mgr Alojzy Oborny.

Ekspozycje pałacowe były dwukrotnie miejscem międzynarodowych spotkań muzeologów. W dniu 15 września bawili w salach pałacu przebywający w Polsce członkowie Rady Naukowej Instytutu Zamków Historycznych IBI. Gościom towarzyszył prof. dr Stanisław Lorentz. Na spotkanie z 30 zagranicznymi muzeologami przybyli przedstawiciele wojewódzkich władz partyjnych i administracyjnych z przewodniczącym Prezydium WRN Aleksandrem Zarajczykiem. Gości powitał przewodniczący Prezydium MRN w Kielcach Jerzy Szmajdziel. Na-

stępnie z problemami konserwatorskimi i ekspozycyjnymi zapoznał przybyłych dyrektor muzeum. Goście żywo interesowali się świetnie zachowanym wystrojem oraz udaną, ich zdaniem, ekspozycją muzealną. Wyrazem tego był list skierowany przez prezydenta IBI prof. dra Piero Gazzolę z Włoch do przewodniczącego A. Zarajczyka, w którym czytamy m. in.:

W imieniu instytutu, który reprezentuję, chciałem serdecznie podziękować za przyjęcie Rady Naukowej Instytutu w bardzo ładnym, dawnym pałacu biskupim. Szczególnie gratuluję zbiorów historycznych i artystycznych z wielkim smakiem wystawionych.

W kilka dni później, 23 września, przebywało w pałacu 50 uczestników Kollokwium Międzynarodowego Komitetu Muzeów i Zbiorów Sztuki Nowoczesnej ICOM, reprezentujących muzea sztuki współczesnej z całego świata. Ze strony polskiej grupie przewodniczył mgr Ry-



Ryc. 12. Członek Biura Politycznego sekretarz KC PZPR tow. Jan Szydłak w towarzystwie gospodarzy województwa kieleckiego zwiedza wystawy pałacowe



Ryc. 13. Partyjna delegacja obwodu winnickiego z Ukrainy w czasie zwiedzania Muzeum Wnętrz Pałacowych



Ryc. 14. Jarosław Iwazkiewicz prezes Związku Literatów Polskich wpisuje się do książki pamiątkowej Muzeum Wnętrz Pałacowych

szard Stanisławski, dyrektor Muzeum Sztuki w Łodzi. Po powitaniu przez Andrzeja Pierchałę, kierownika Wydziału Kultury WRN, dyrektor muzeum zapoznał gości z problemami adaptacji zabytkowych wnętrz pałacu dla potrzeb galerii malarstwa polskiego. Przedstawiciele poszczególnych muzeów żywo interesowali się zbiorami malarstwa kieleckiego muzeum, podkreślając dobre ich wkomponowanie w ramy zabytkowej architektury oraz bardzo wysoki poziom artystyczny wielu eksponowanych dzieł.

Ekspozycje pałacowe odwiedziło wielu wybitnych przedstawicieli życia politycznego z kraju i zagranicy. W dniu 8 stycznia zwiedził zbiory ekspozycji pałacowych członek Biura Politycznego, sekretarz KC PZPR — tow. Jan Szydłak. Gościowi towarzyszyli przedstawiciele wojewódzkich i miejskich władz partyjnych i administracyjnych z I sekretarzem KW,



Ryc. 15. Mgr Alina Bielawska prowadzi I Biesiadę Literacką przy Kominku na temat zimy w polskiej poezji renesansowej i barokowej w pałacu, w pokoju IV Zimowym

tow. Tadeuszem Rudolfem, oraz przewodniczącym Prezydium WRN, tow. Aleksandrem Zarajczykiem. O planach rozwojowych muzeum, problemach konserwatorskich pałacu poinformował gościa dyrektor muzeum. Tow. Szydłaka interesowały w szczególności czekające obiekty prace remontowo-budowlane oraz problemy przyszłego zagospodarowania całego zespołu. Kończąc zwiedzanie pałacu tow. Szydłak wpisał do książki pamiątkowej muzeum następujące słowa:

Z uczuciem zadowolenia zwiedziłem przekazany społeczeństwu zamek kielecki i życzę jego gospodarzom dobrych osiągnięć w krzewieniu wiedzy o przeszłości Kielc.

W dniu 11 czerwca przewodniczący Prezydium WRN Aleksander Zarajczyk podejmował w salach pałacowych uczestników Międzynarodowego Symposiumu Mechaników. Przybyli naukowcy z różnych ośrodków technicznych kraju oraz

delegacja ze Związku Radzieckiego. Goście zwiedzili ekspozycje pałacu.

Wśród gości, którzy zapoznali się z wystawami wewnątrz pałacowych byli:

- Partyjna delegacja obwodu winnickiego z Ukrainy z I sekretarzem Komitetu Obwodowego Komunistycznej Partii Ukrainy w Winnicy — Wasilijem Nikolajewiczem Taratutą (28 stycznia);
- Wiceminister kultury i sztuki — Czesław Wiśniewski oraz prezes ZLP — Jarosław Iwaskiewicz (2 lutego);
- Prezes Głównego Urzędu Statystycznego — prof. dr Wincenty Kawalec. W liście do przewodniczącego A. Zarajczyka wyraził on pogląd: „iż Muzeum Świętokrzyskie w Kielcach można obecnie zaliczyć do największych i najciekawszych obiektów tego typu w Polsce”;
- Minister przemysłu lekkiego — Tadeusz Kunicki (28 kwietnia);

- Delegacja Ambasady Radzieckiej w Warszawie: I sekretarz ambasady — Aleksander Wasilewicz Sokolow i II sekretarz — Eugeniusz Chmiel (17 kwietnia);
- Wicedyrektor Muzeum Narodowego w Warszawie — prof. dr Kazimierz Michałowski (20 kwietnia);
- Zastępca przewodniczącego Komisji Planowania — prof. dr Kazimierz Scomski;
- Delegacja Komitetu Okręgowego SED z Magdeburga (17 maja);
- Członek Rady Państwa, przewodniczący Prezydium WRN w Katowicach — Jerzy Ziętek (24 września);
- Delegacja Bułgarskiej Partii Komunistycznej z zastępcą kierownika Wydziału Kultury — tow. Kiną Boja Dziejową (27 listopada).

Oprócz wymienionych muzeum pałacowe odwiedzały grupy naukowe i wycieczki ze Związku Radzieckiego, Stanów Zjednoczonych, Francji, Niemieckiej Republiki Demokratycznej, Węgier i Szwecji.

Unikalne wnętrza pałacowe były miejscem, gdzie organizowano specjalne imprezy okolicznościowe. Należały do nich m. in. koncerty muzyki dawnej, w czasie których odbywało się wręczanie dyplomów studentom WSI w Kielcach, czy też impreza zorganizowana przez redakcję gazety popołudniowej „Echo Dnia” dla urodzonych w latach przestępnych 29 lutego.

O stale rosnącej popularności pałacu niech świadczy fakt, że w pierwszej połowie grudnia kręcono w nim niektóre sceny do realizowanego przez reżysera Andrzeja Konica dziewięciogodzinnego serialu telewizyjnego *Czarne chmury*. Serial historyczny przygotowywany przez Wytwórnę Filmów Fabularnych w Łodzi utrzymany jest w konwencji „płaszczka i szpada”. Akcja filmu rozgrywa się w XVII wieku, stąd też architektura pałacu oraz świetnie zachowane XVII-wieczne wnętrza stanowiły doskonałe tło dla rozgrywających się scen. Sala Portretowa

i Pokój Pralatów pozorowały przedsiódek sali tronowej Zamku królewskiego w Warszawie. Odcinek kręcony w pałacu nosi tytuł *Zaręczyny*.

NOWE NABYTKI

ARCHEOLOGIA

Podczas badań wykopaliskowych grodziska w Dębnie (pow. kielecki) uzyskano liczne materiały z pierwszej ćwierci XIV wieku. Do najważniejszych zabytków należą:

- Grosz praski Wacława II;
- Mechanizm naciągowy do kuszy;
- Ostrogi żelazne.

SZTUKA

Zbiory malarstwa polskiego powiększyły się o 27 obrazów:

- Józef Szermentowski — *Droga do wsi*, ol., pł., 59×80,5 (1872);
- Józef Szermentowski — *Park*, ol., pł., na tekt., 26,2×36,2;
- Kazimierz Szermentowski — *Widok rynku w Szydłowcu*, ol., pł., 58×80;
- Kazimierz Szermentowski — *Chęciny*, ol., pł., 57×81;
- Juliusz Kossak — *Lisowczycy*, akw., pap., 72×83,5 (1880);
- Józef Brandt — *Pejzaż z okolic Orońska*, ol., pł., 60×41;
- Jacek Malczewski — *Portret mężczyzny*, ol., pł., 62×37;
- Witold Wojtkiewicz — *Pejzaż z okolic Krakowa*, ol., pł., 65,5×110,5;
- Fryderyk Pautsch — *Macierzyństwo*, akw., pap., 35×25;
- Stanisław Kamocki — *Przedwiośnie na podgórzu*, ol., pł., 46×62;
- Stanisław Kamocki — *Biecz po zachodzie słońca*, ol., tekt., 66×92;
- Józef Rapacki — *Wiejski poranek*, ol., pł., 42×40;
- Wacław Wąsowicz — *Widok Tarkwini*, akw., pap., 28×36;
- Marcin Kitz — *Krowy*, ol., pł., 35×40;

- Henryk Uziembło — *Bulwar paryski*, ol., pł., 59×80;
- Hanna Rudzka Cybisowa — *Studnia w Dobczycach*, ol., pł., 54×65 (1956);
- Hanna Rudzka Cybisowa — *Kwiaty przy oknie w Rogalinie*, ol., pł., 60×81 (1970);
- Hanna Rudzka Cybisowa — *Pieskowa Skala*, gwasz., pap., 26,5×45 (1935);
- Hanna Rudzka Cybisowa — *Pisarzowa*, gwasz., pap., 34×48 (1965);
- Henryk Mądrowski — *Mewy*, ol., pł., 140×116;
- Alojza Zachorska — *Z kozą*, ol., pł., 100×95 (1968);
- Leon Michalski — *Nad wodą*, ol., pł., 65×81 (1965);
- Krystyna Hoder — *Protopłaści*, ol., pł., 95×80 (1970);
- Hanna Dobrat — *Moja kompozycja*, ol., pł., 110×80;
- Dary Romany Budkiewicz z Kielc:
- Zofia z Gutowskich Wierzbowska — *Portret*, pastel na kartonie, 56×41,5;
- Leon Wierzbowski — *Portret*, pastel na kartonie, 56×41,5;
- Leon Wierzbowski — *Portret starca*, ol., pł. 51×40,5.

Dwa obrazy powiększyły kolekcję malarstwa obcego:

- Szkoła holenderska — *Pasterze*, ol., pap., na tekt., 44×67,5 (XIX w.).
- Ru van Rossem — *Na rzece*, technika mieszana, 49,5×69,5 (1971).

Wydział Kultury WRN przekazał 4 rzeźby ceramiczne kieleckiego artysty Stefana Maja.

Powiększyły się zbiory rzemiosła artystycznego.

Meble:

- Kabinety renesansowe wykonane w północnych Włoszech (XVI/XVII wiek);
- Krzesła renesansowe z drzewa orzechowego — Lombardia lub Toskania, ok. 1600 r.;
- Zydelski renesansowy, początek XVII wieku;
- Skrzynia drewniana z dekoracją rzeź-

biarską i metalowymi okuciami (1676 r.).

Wśród innych nabytków rzemiosła artystycznego należy odnotować stałe powiększanie kolekcji porcelany z Ćmielowa i Baranówka. Poza tym zakupiono dywan-sumak oraz trzy amfory cynowe z XVII wieku.

ETNOGRAFIA

Większość obiektów gromadzona była pod kątem przygotowywanej na rok 1973 wystawy rzemiosła oraz wyposażenia wnętrza izb mieszkalnych w zagrodzie bodzentyńskiej. Ponad połowę nowych nabytków stanowią prace nagrodzone na wspomnianym wcześniej konkursie sztuki ludowej. W zespole tym najciekawsze są niewątpliwie obrazy malowane przez Marię Wiśnios ze wsi Rataje w pow. iłżeckim.

Ilościowo przybytki w poszczególnych dziedzinach przedstawiają się następująco: gospodarka — 62, rzemiosło — 39, sztuka — 76.

HISTORIA

Zbiory działu zwiększyły się o szereg ciekawych zabytków z zakresu uzbrojenia: 11 szabel i szpad z XIX i XX wieku, wśród których są 2 szable ludwikowskie, szabla „Man” nr 1193 z szabelni warszawskiej, szabla F. Hoppena z Katowic oraz szabla „Arma” nr 1461 z szabelni warszawskiej; 1 pistolet skałkowy z początku XIX wieku, 1 sztucer myśliwski z końca XIX wieku; 1 pistolet — granatnik z pierwszej wojny światowej.

Wśród pozyskanych dokumentów i innych materiałów wyróżniają się: *Heroldia Królestwa Polskiego* z 1840 r.; Pozwolenie na prowadzenie stacji w Pińczowie z 1838 r.; 23 egzemplarze prasy konspiracyjnej z okresu 1939—1945; 3 rękopisy z wierszami partyzanckimi 1939—1945; 8 zdjęć ze zgrupowania oddziału „Ponurego”; 40 odezwo o treści po-

litycznej i druków z terenu województwa kieleckiego oraz Kielc z okresu okupacji; 1 numer „Gazety Kieleckiej” z 1945 r. Zwiększyły się też zbiory numizmatyczne o 8 monet, wśród których znajdował się dukat belgijski z 1631 r., 11 medali z XIX i XX wieku oraz 7 banknotów.

KSIĘGOZBIÓR

W drodze zakupów, wymiany i darów księgozbiór powiększył się o dalsze 895 woluminów druków zwartych oraz bieżącą prenumeratę czasopism krajowych i zagranicznych. W zakupach antykwarecznych zwrócono szczególną uwagę na pozycje łączące się z historią kieleckiego pałacu i kultury polskiego baroku. Dzięki dobrej współpracy z miejscowym antykwariatem zakupiona została znaczna ilość książek z dawnych bibliotek na terenie Kielecczyny. Wobec braku opracowań na ten temat znajdujące się w książkach noty proveniencyjne, pieczęcie, ekslibrisy stanowić będą w przyszłości jedyne źródło do dziejów tych księgozbiorów. Zakupiono także kilka unikalnych opraw miejscowych introligatorów z pełną dokumentacją oraz rzadkie oprawy szkolne, które uczniowie otrzymywali jako nagrody. Zgromadzono także szereg książek z dawnych księgarń Kielecczyny: Goldhaara, Rosenblatta, Leona i Spółki itd. W najbliższych latach przygotowana zostanie wystawa *Produkcja i dystrybucja książki w Kielecczynie w XIX wieku*.

Wykaz ważniejszych nabytków:

- K. Estreicher *Bibliografia polska*, cz. III, t. 25—33, Kraków 1913—1939.
- Mała encyklopedia wojskowa*, t. 1—3, Warszawa 1967—1971.
- N. Maclaren *The Deutsch School*, London 1960.
- „Makedonski Folklor”, t. 3—4, Skopje 1969.
- A. Jackowski *Bibliografia turystyki polskiej 1800—1970*, Wrocław 1971.
- J. Ptaśnik *Cracovia artificum 1300—1500*, Kraków 1917.
- K. Tatarowicz *Katalog poloników periodycznych*, Kraków 1961.
- H. Barycz *Historia Szkół Nowodworskich*, Kraków 1947.
- „Odrodzenie i Reformacja”, t. 12—15, Warszawa 1967—1970.
- K. Estreicher *Zalusczy*, Kraków 1912.
- „Handbook for Museum Curators” (13 zeszytów), London 1960.
- J. Walker *National Gallery Washington*, Paris 1964.
- M. Goetel-Kopffowa *Mecenat kulturalny J. Konarskiego*, Kraków 1964.
- K. Iwanicka *Figura Chrystusa Frasobliwego*, Kraków 1933.
- St. Piekarski *Encyklopedia wierzeń*, Warszawa b. d.
- W. Massow *Führer durch das Pergamonmuseum*, Berlin 1936.
- Maciej z Miechowa *Opis Sarmacji*, Wrocław 1972.
- J. Lechnicka *Źródła do dziejów Akademii Chełmińskiej*, Wrocław 1963.
- K. Kantak *Franciszkanie polscy*, t. 1—2, Kraków 1937—1938.
- R. Luttervelt van *Musees de Hollande*, Paris 1960.
- Ph. Hendy *National Gallery*, London-Paris 1960.
- J. Powidzki *Zabytkoznawstwo ceramiki*, Toruń 1972.
- „Przyjaciel Ludu”, Leszno 1834—1849 (komplet).
- K. Kantak *Bernardyni polscy*, t. 1—2, Lwów 1933.
- H. Kreisel *Die Kunst des deutschen Möbels*, t. 1—2, München 1968—1970.
- M. Szykowski *Polskie peregrynacje do Pragi*, Bydgoszcz 1936.
- E. Słuszkiewicz *Kopernikowe „Siedem gwiazd”*, Warszawa 1966 (odbitka „Naszej Przeszłości”).
- S. Przyłęcki *Pamiętniki o Koniecpolskich*, Lwów 1842.
- S. Łubiński *Pisma*, Petersburg 1855.
- L. Łętowski *Katalog biskupów krakowskich*, t. 3, Kraków 1852.

- Krajewski *Życie S. Czarnieckiego*, Radom 1830.
- J. S. Czarnowski *Pamiętniki*, Kielce 1923.
- O. Kollberg *Lud...*, Warszawa—Kraków 1857—1907.
- „Dziennik Urzędowy Guberni Radomskiej”, Radom 1853.
- F. Bentkowski *Spis medalów polskich*, Warszawa 1830.
- J. Rokoszny *Monografia Państwowego Seminarium Nauczycielskiego w Radomiu*, Radom 1925.
- L. Grajewski *Bibliografia ilustracji*, Warszawa 1972.
- Z. Szmydtowa *O Erazmie i Reju*, Warszawa 1972.
- „Gazeta Tygodniowa”, Kielce 1936—1938.
- M. Jarry *La tapisserie des origines à nos jours*, Paris 1968.
- J. Kochanowski *Dzieła wszystkie*, t. 1—4, Warszawa 1884.
- H. Biegeleisen *Lecznictwo ludu polskiego*, Kraków 1929.
- S. Konarski *O heraldyce i „heraldycznym” snobizmie*, Paryż 1967.
- K. Mecheryński *Historia wymowy w Polsce*, t. 1—2, Kraków 1856—58.
- St. Zachorowski *Rozwój i ustrój kapituł*, Kraków 1912.
- Monumenta Poloniae Vaticana*, t. 1—2, Kraków 1913.

ODDZIAŁY

MUZEUM LAT SZKOLNYCH STEFANA ŻEROMSKIEGO W KIELCACH

Ekspozycje muzeum zwiedziło 20 327 osób. Wzorem lat ubiegłych dla młodzieży szkół kieleckich prowadzono zajęcia lekcyjne (64) oparte o wystawę stałą oraz zgromadzone w muzeum eksponaty. Do ciekawszych imprez zorganizowanych przez muzeum zaliczyć należy:

— Wieczór literacki poświęcony twórczości Marii Pawlikowskiej-Jasnorzewskiej przygotowany wspólnie z aktorami Teatru Lalki i Aktora w Kielcach;

— Odczyty dla działaczy harcerskich Komendy Chorągwi ZHP.

Tradycyjnie imprezą główną były organizowane po raz czwarty „Dni Żeromskiego” w dniach 17 i 18 października. W pierwszym dniu imprezy dr Jerzy Kądziała z Instytutu Badań Literackich PAN w Warszawie omówił odnaleziony tom *Dzienników*. W drugim dniu dr Zdzisław Jerzy Adamczyk z Wyższej Szkoły Nauczycielskiej w Kielcach zaprezentował zebrany korespondencję Oktawii i Stefana Żeromskich.

Za pośrednictwem kwerend terenowych i archiwalnych stale uzupełniane są materiały dotyczące rodziny Żeromskich. Prowadzono także zakupy antykwareczne i bieżące wydań utworów Żeromskiego oraz publikacji o samym piarszu.

W salach muzealnych gościły dwie wystawy czasowe. Na jednej zaprezentowano quasi-ekslibrisy S. Żeromskiego, na drugiej ekslibrisy kieleckiego Domu Książki.

Zinwentaryzowano 68 eksponatów, skatalogowano 68 eksponatów, zaś dla 110 opracowano karty magazynowe.

MUZEUM LUDOWYCH INSTRUMENTÓW MUZYCZNYCH W SZYDŁOWCU

Działalność naukowo-badawcza realizowana była, podobnie jak w roku ubiegłym, zgodnie z wytycznymi zawartymi w obu scenariuszach wystaw stałych muzeum i zmierzała do pozyskania instrumentów muzycznych oraz dokumentacji opisowej i ikonograficznej instrumentów. Badaniami terenowymi objęte zostały: województwo lubelskie z powiatami biłgorajskim, janowskim, puławskim; województwo katowickie z powiatami cieszyńskim i pszczyńskim; województwo krakowskie z powiatami żywieckim i suskim; województwo łódzkie — z powiatem skierniewickim.

Najciekawsze rezultaty uzyskano

w powiatach województwa lubelskiego, gdzie przedmiotem badań był zasięg występowania takich instrumentów, jak suka lubelska oraz ligawa. Uzyskane wyniki pozwoliły na uaktualnienie i uściślenie terenu występowania tych instrumentów. Stanowiąc to będzie niezbędny materiał do opracowywanej mapy występowania ludowych instrumentów muzycznych w Polsce. Mimo to badania na tym terenie będą musiały być dalej kontynuowane, gdyż poza zasięgiem tegorocznej penetracji znalazło się cały szereg miejscowości, o których bliższe dane zebrano w trakcie prac. Niemniej ciekawe są rezultaty z terenu województwa katowickiego. Wyniki tej penetracji wykorzystane zostaną przy dalszych pracach terenowych muzeum.

W województwie łódzkim nawiązano kontakt z wybitnym skrzypkiem ludowym Stanisławem Klejnasem ze wsi Radusz, co doprowadziło do zakupu całego szeregu instrumentów, z których wymienić należy przede wszystkim dębane basy trzystrunne z powiatu Rawa Mazowiecka. Dla celów badawczych i penetrujących muzeum wykorzystany został również konkurs na współczesną kielecką sztukę ludową, ogłoszony w ośmiu powiatach naszego województwa przez Ministerstwo Kultury i Sztuki, Wydział Kultury WRN oraz Zarząd „Cepelii” w Warszawie. Udało się odnaleźć dwóch nieznanych twórców: lutnika Franciszka Morawskiego z powiatu opoczyńskiego i wyrabiającego interesujące grzechotki Piotra Urazińskiego. W wyniku wspomnianego konkursu pozyskano do zbiorów muzealnych 13 obiektów.

Kontynuowane prace nad badaniem struktury stylowej i przekształceń architektonicznych zamku w Szydłowcu pozwoliły na odkrycie XV-wiecznego portalu kamiennego pod renesansowym fryzem malowanym we wnętrzu pierwotnego domu mieszkalnego na wyspie, na pierwszym piętrze obecnego układu kondygnacyjnego. Udało się również ustalić właściwą treść tematyczną fryzu malowanego, przypisywanego Stanisławowi Sa-

mostrzelnikowi, błędnie uprzednio odczytywaną na skutek wadliwie wykonanych prac konserwatorskich. Odkrycia te zakończyły badania architektoniczne w obrębie wnętrz muzealnych, a także wzbogaciły je o nowe wartości zabytkoznawcze.

W trakcie prowadzonych robót konserwatorskich we wnętrzach muzealnych zakończono prace przy polichromii i barokowej wyprawie ścian sali z kasetonami. Pozostały zakres prac przewidziany do realizacji, a mianowicie położenie drewnianej posadzki układanej oraz wymiana oszklenia okien, nie został w terminie wykonany przez Pracownię Konserwacji Zabytków. Na skutek tego wstrzymano montaż stelażu ekspozycyjnego w salach muzealnych, a poza tym Pracownię Konserwacji Zabytków w Kielcach oddały w końcu sierpnia jedynie część pomieszczeń muzealnych do zagospodarowania.

Spółdzielnia Pracy „Cepelia” w Poznaniu „Rzeźba i Stolarstwo Artystyczne” przyjęła do wykonania nowy projekt drzwi wejściowych do muzeum.

Opracowano scenariusz i wykonano aranżację wystawy *Kielecka współczesna sztuka ludowa*. Frekwencja na wystawie w czasie 60 dni jej eksponowania wynosiła 5938 osób w miesiącach: wrześniu, październiku i listopadzie.

NOWE NABYTKI

Zakupiono 61 obiektów w tym:

- unikalny typ burczybasu z terenu Kociewia;
- zespół fujarek z Koniakowa i Bieszczad;
- baraban o miedzianym walcu z powiatu pińczowskiego;
- basy trzystrunne, dębane, z Rawy Mazowieckiej;
- instrumenty strunowe z powiatu opoczyńskiego.

Muzeum stale współpracuje z Towarzystwem Miłośników Ziemi Szydłowiec-

kiej, konsultując zbieranie materiałów zabytkowych, pod kątem utworzenia ekspozycji stałej w ratuszu. Konsultacja i opieka merytoryczna obejmuje również prace konserwatorskie prowadzone przez Instytut Kryminalistyki w Warszawie. Uchwałą Prezydium Miejskiej Rady Narodowej w Szydłowcu przekazano na cele muzealne pomieszczenia parterowe ratusza miejskiego. Dla tych sal od ostatniego kwartału br. przygotowywane były założenia szczegółowe, które pozwolą na takie pokierowanie pracami remontowymi, by uwzględniły wszystkie postulaty przyszłego muzeum.

OKRĘGOWA PRACOWNIA KONSERWATORSKA W SZYDŁOWCU

Na zlecenie Wojewódzkiego Konserwatora Zabytków wykonana została konserwacja wraz z pełną dokumentacją następujących obiektów:

— *Madonna z Dzieciątkiem* — rzeźba drewniana, polichromowana z Goleńniowa;

— *Zwiastowanie* — XVI-wieczny obraz na desce z kościoła w Słupi Jędrzejowskiej.

Wykonano prace konserwatorskie i dokumentacyjne przy dwóch obrazach Muzeum Regionalnego w Radomiu:

— Wojciech Gerson *Bunt Żaków*;

— Malarz nieznanym *Koncert wędrownych grajków* (XVII w.).

Dla potrzeb Wojewódzkiego Konserwatora Zabytków wykonano 4 terenowe ekspertyzy konserwatorskie. Dla pochodzącego ze zbiorów Muzeum Świętokrzyskiego obrazu A. Misiowskiego — *Portret Franciszka Gonzagi Wielopolskiego*, wykonano badania budowy technologicznej, analizy chemiczne, zdjęcia w promieniowaniu lamp analitycznych, rentgenogramy.

Pracownia fotograficzna OPK wykonywała dokumentację fotograficzną ekspozycji Muzeum Ludowych Instrumentów Muzycznych.

MUZEUM OKRĘGU KIELECKIEGO

PAŃSTWOWE MUZEUM IM. PRZYPKOWSKICH W JĘDRZEJOWIE

Niestety nie nastąpiło od dawna oczekiwane, a w końcu ustalone ostatecznie przez Oddział Kielecki Pracowni Konserwacji Zabytków na koniec grudnia 1972 ukończenie remontu zabytkowego budynku apteki (Rynek 7), mającego pomieścić stałe ekspozycje i pracownię muzeum. Na początku roku PKZ rozpoczęły montaż instalacji centralnego ogrzewania, jednak wkrótce prace te przerwano. Na wniosek dyrekcji muzeum decyzją ministra kultury i sztuki rozwiązano umowę z PKZ, przekazując dalsze wykonawstwo innym przedsiębiorstwom. Znaczną część

prac wykończeniowych przejęło już Kierownictwo Odnowienia Zamku Królewskiego na Wawelu.

W pawilonie wystawowym muzeum eksponowana była w dalszym ciągu, ciesząca się dużym powodzeniem, wystawa *Historii Jędrzejowa od czasów prehistorycznych do najnowszych* zorganizowana w r. 1971 z okazji 700-lecia miasta oraz wystawa stałych zbiorów zegarów słonecznych. Muzeum zwiedziło 48 386 osób.

Od 1 sierpnia rozpoczęła pracę w muzeum mgr inż. Teodozja Krzpekowska, absolwentka Wydziału Ogrodnictwa Wyższej Szkoły Rolniczej w Krakowie. Pod jej kierunkiem dokonano na jesieni no-

wych zasadzeń w ogrodzie przy muzeum. Na ukończeniu jest budowa szklarni na terenie ogrodu, w której hodować się będzie rośliny ozdobne na potrzeby muzeum. W sierpniu dyrektor doc. dr Tadeusz Przykowski bawił w Hamburgu, gdzie przygotowywał obliczenia i wykresy do wielkiego zegara słonecznego azymutowego zamówionego przez Hamburgskie Towarzystwo Okrętowe „Elbe”.

Podobnie jak w latach ubiegłych muzeum zajmowało się organizacją polskiego działu na XIV Międzynarodowym Kongresie Ekslibrisu, który odbył się w dniach 24—27 sierpnia 1972 r. w Helsingør (Dania). Przygotowano ekspozycję najnowszych polskich ekslibrisów, złożoną ze 123 prac osiemnastu artystów grafików. Oficjalnym przedstawicielem Polski na kongresie oraz komisarzem wystawy była mgr Zofia Rawska-Kwaśnikowa, ponadto w kongresie udział wzięli: doc. dr Tadeusz Przykowski, mgr Piotr Maciej Przykowski, mł. asystent muzeum, i mgr Elżbieta Chodkiewicz-Przykowska — kierownik Towarzystwa Przyjaciół Muzeum im. Przykowskich. Wystawa polskiego ekslibrisu cieszyła się dużym zainteresowaniem na kongresie, zaś muzeum wydało w nakładzie 500 egzemplarzy bibliofilską tekę polskich ekslibrisów, wykonanych na specjalnym papierze czerpanym ze znakiem wodnym przedstawiającym herb Helsingør — znak kongresu. Tecka składała się z 10 oryginalnych odbitek graficznych polskich artystów wykonanych, podobnie jak część ekslibrisów, w drukarni muzeum prowadzonej przez Towarzystwo Przyjaciół Muzeum. W październiku dyrektor Przykowski bawił w Paryżu, gdzie dokonał ustaleń dotyczących VIII Międzynarodowego Kongresu Bibliofilów, mającego się odbyć w Polsce w lipcu 1973. Organizacją imprezy zajmuje się Muzeum im. Przykowskich.

Również w Paryżu dyr. Przykowski nabył kilka nowych cennych eksponatów dla muzeum:

— zegar słoneczny horyzontalny na róż-

ne szerokości geograficzne, wykonany przez Ramberta w Paryżu, koniec XVIII wieku;

— zegar słoneczny horyzontalny na jedną szerokość geograficzną, na dekoracyjnej busoli, Francja XVIII w.;

— do działu gastronomii bogato zdobiony srebrny wózek stołowy na butelkę wina burgundzkiego, firmy Christoffle, Paryż, druga poł. XIX wieku.

Ponadto z ważniejszych nabytków należy wymienić dwa starodruki: *Le Nouveau Testament* (tekst łaciński i francuski, druk Conrad Badius — 1555 rok; oprawa skórzana z supereklibrisem Zygmunta Augusta) oraz *Statuty Jana Łaskiego „Commune incliti Polon. regni privilegium”* (druk Jana Hallera, Kraków 1506); 913 prac graficznych i ekslibrisów współczesnych grafików europejskich; do działu gastronomii — klasycystyczny srebrny dzbanuszek na mleko (Wiedeń 1832 r.) oraz kilkanaście naczyń i przyborów kuchennych.

W ramach uzupełniania zbiorów bibliotecznych zakupiono U. Thieme, F. Becker — *Allgemeines Lexikon der Bildende Künstler*, 37 tomów, oraz szereg pozycji współczesnych z dziedziny historii sztuki. Jako dar od Franciszka Dymczyńskiego z Porajowa (woj. wrocławskie), muzeum otrzymało cenny i rzadko spotykany typ zegara słonecznego pionowego, ogrodowego, z roku 1808, wykonany na płycie piaskowca.

Ogółem zbiory muzeum powiększyły się o 1307 eksponatów i wynoszą obecnie 26 411 pozycji. Na zamówienie muzeum i Towarzystwa Przyjaciół Muzeum został zaprojektowany przez Jerzego Jarnuszkiewicza i wybity przez Mennicę Państwową medal upamiętniający czterechsetną rocznicę uwolnienia chłopów z padoństwa przez Jana Przykowskiego. Z okazji setnej rocznicy urodzin Feliksa Przykowskiego wybito nową wersję medalu z jego podobizną, projektu Edwarda Gorola. Towarzystwo Przyjaciół Muzeum opracowało i wydało drukiem we własnej drukarni informator dla

zwiedzających, ilustrowany reprodukcjami ze starodruków gnomonicznych. Sprzedano ponad 8000 egzemplarzy informatorów. Ponadto drukarnia wykonała 117 różnego rodzaju druków, w tym większość o charakterze bibliofilskim, na czerpanym papierze.

MUZEUM REGIONALNE W RADOMIU

Działalność oświatowa poza obsługą ruchu turystycznego koncentrowała się wokół przygotowywanych na terenie muzeum wystaw czasowych, jak też terenowych wystaw objazdowych i oświatowych. W organizacji tych ostatnich placówka radomska legitymuje się najpoważniejszym dorobkiem na terenie województwa kieleckiego. Drugą podstawową formą działalności upowszechnieniowej były liczne odczyty na terenie muzeum oraz klubów i domów kultury w Szydłowcu, Przysusze, Koźienicach i Opocznie. Tematykę oparto na wynikach badań archeologicznych, etnograficznych i historycznych prowadzonych w północnej części województwa kieleckiego.

Bezspornie najpoważniejszą imprezą oświatową była *Piotrówka 72* zorganizowana z inicjatywy działu archeologicznego w ramach Dni Radomia. Miejscem inscenizacji było średniowieczne grodzisko na Piotrówce. Plastyki radomscy pod nadzorem archeologów zrekonstruowali kramy, bramy i wiaty, które ilustrowały zamierchłe budownictwo tej części miasta. Podczas trwania imprezy ulicami Radomia przeciągnął korowód historyczny — *Od Radomira do Radomia*, przygotowany przez młodzież szkolną pod nadzorem pracowników muzeum. Nie zabrakło także konkursu archeologicznego, zawodów opartych na wzorach turniejowych. Ukazały się dwa okolicznościowe stemple pocztowe oraz pamiątkowy medal w brązie. Impreza zainicjowana przez muzeum wejdzie na stałe do tradycji miasta.

Dla mieszkańców Radomia muzeum przygotowało szereg ciekawych wystaw czasowych:

- *Kowalstwo ludowe ziemi radomskiej*;
- *Malarstwo polskie XIX—XX wieku*;
- *Brandt na tle środowiska*;
- *Rzeźby Zbigniewa Maleszewskiego*;
- *Małe formy rzeźbiarskie*.

Wśród wystaw sprowadzonych z innych ośrodków dużym zainteresowaniem zwiedzających cieszyła się wystawa — *PPR w trudzie i walce pokoleń*, przygotowana przez Muzeum Historyczne m. st. Warszawy.

Wśród ekspozycji terenowych na uwagę zasługują między innymi:

- *Wystawa sztuki ludowej ziemi radomskiej* — KMPiK w Radomiu;
- *Obrazy Władysława Mikosa* — Dom Kultury w Koźienicach;
- *Radom w malarstwie* — szkoły w Radomiu.

ZESTAWIENIE CYFROWE DZIAŁALNOŚCI OŚWIATOWEJ

Rodzaj imprezy	Ilość imprez	Frekwencja
Wystawy stałe	2	13 542
Wystawy czasowe (w tym 2 wystawy, które w terenie eksponowane były jako objazdowe)	10	
Wystawy objazdowe	7	6 280
Wystawy oświatowe	7	6 560
Odczyty i wykłady	60 (52 tematy)	2 781
Seanse filmowe	2 (4 filmy)	100
	Łącznie	29 263

Dokonując analizy działalności oświatowej radomskiego muzeum należy odnotować niepokojące zjawisko poważnego spadku frekwencji o blisko 9 tysięcy osób w stosunku do roku 1971. Przyczyn szukać należy w mało urozmaiconych formach działalności realizowanych na

terenie muzeum. Odczyty i wystawy to stanowczo za mało, jak na wymagania dużego i nowoczesnego ośrodka miejskiego. Anemicznie przebiegała także współpraca ze szkołami w prowadzeniu lekcji szkolnych na terenie sal muzealnych przy autentycznych eksponatach.

PRACE NAUKOWO-BADAWCZE
I WEWNĘTRZNE DZIAŁÓW — NOWE
NABYTKI

Dział archeologii prowadził badania przy murach miejskich Radomia. W trakcie prac wykopaliskowych w Rajcu Poduchownym natrafiono na ziemiankę mieszkalną ze śladami po słupach i paleniskiem kamiennym. W innym rejonie stanowiska odkryto jamy przemysłowe i gospodarcze. Znaleźiska żużlu z fragmentami polepy świadczą o produkcji żelaza i wytwarzaniu dziegiu. Badania w Rajcu będą kontynuowane. W pochodzącym z XVII wieku tzw. Domu Gąski przy rynku radomskim prowadzone były badania archeologiczne w ramach prac Instytutu Podstaw Rozwoju Architektury Politechniki Warszawskiej. Odkryto między innymi ceramikę średniowieczną pochodzącą z wieku XV.

Dział etnografii gromadził materiały z zakresu rzemiosła i budownictwa ludowego, wykonując inwentaryzację kilkunastu chat, wiatraków, stodoł we wsiach: Bierwce, Tczów, Mirzec, Odrzywół, Cerylówka, Brzezinki, Osiny, Brzeźnica.

W dziale sztuki przygotowywane były opracowania obrazów J. Malczewskiego w zbiorach muzeum oraz materiałów obrazujących prywatne życie Józefa Brandta w Orońsku i częściowo Monachium. Poza tym zgromadzono materiały i dokumentację do twórczości Bolesława Zwolińskiego.

Dorobek wydawniczy wyraża się *Katalogiem wystawy kowalstwa ludowego ziemi radomskiej* oraz składanką *Medale opus 1971* wydaną wspólnie z Polskim Towarzystwem Archeologicznym.

Zbiory muzeum zwiększyły się ogółem o 91 zabytków. Eksponaty etnograficzne gromadzono głównie z myślą o skansenie budownictwa ludowego. Do najciekawszych pozycji zaliczyć należy wiejski kredens oraz pięknie rzeźbione krzesło ze wsi Mniszek w pow. radomskim. Wartościowymi nabytkami działu sztuki były:

- obraz Władysława Maleckiego, ol., pł., 14×20;
- okrągły stół, intarsjowany, inkrurowany — wykonany przez radomskiego rzeźbiarza B. Zwolińskiego.

MUZEUM REGIONALNE
W OSTROWCU ŚWIĘTOKRZYSKIM

Działające w dużym skupisku robotniczym muzeum ma do odnotowania wiele ciekawych przedsięwzięć oświatowych, które powodują, że peryferyjnie położona placówka nie przestaje oddziaływać na niełatwe środowisko ostrowieckie. Zgodnie z propozycjami wysuwanymi przez mieszkańców miasta dokonano przebudowy dwóch ekspozycji stałych: historycznej i archeologicznej. Nową wystawę archeologiczną: *Pradzieje ziemi opatowskiej* opracował mgr Czesław Zybala.

Wystawę historyczną podzielono na dwie części:

- *Dzieje ziemi opatowskiej (ze szczególnym uwzględnieniem doliny rzeki Kamiennej) od XI—XX wieku;*
- *Ostrowiec w latach II wojny światowej.*

Autorem scenariusza był mgr Wojciech Kotasiak.

Ekspozycje stałe uzupełniały własne wystawy czasowe, spośród których wymienić warto:

- *W 30-lecie powstania KD PPR w Ostrowcu;*
- *Malarstwo Władysława Mikosa;*
- *Rzeźba ludowa Józefa Mularczyka z Bałtowa.*

W piwnicach muzeum, zaadaptowanych do celów oświatowych, organizowano małe pokazy prac plastyków amatorów. W związku z tym należy także odnotować powstanie Klubu Plastyków Amatorów, którego członkowie odbyli 6 spotkań dyskusyjnych, prowadzonych przez pracowników muzeum. We współpracy ze wspomnianym Klubem przygotowano dla szkół ostrowieckich objazdowy pokaz prac miejscowych amatorów plastyków. Wystawie towarzyszyły spotkania na temat sztuki, organizowane dla nauczycieli i młodzieży.

We wspomnianych piwnicach działa pod opieką muzeum Amatorski Teatrzyk Małych Form, który trzykrotnie wystąpił z montażem polskiej poezji i muzyki renesansowej, zatytułowanej *Lament Opatowski*.

Różnorodna, unikająca stereotypów praca oświatowa zyskuje dla muzeum stale nowych zwolenników. Placówka dba zresztą o stałą propagandę swych imprez za pośrednictwem specjalnych audycji emitowanych w radiowęzłach — miejskim i Huty im. M. Nowotki.

Muzeum starało się pomagać nauczycielom historii i wychowania obywatelskiego oraz wykładowcom szkolenia partyjnego. Z myślą o tych zespołach zorganizowano trzy sesje:

- *Działalność PPR na Kielecczyźnie i Ostrowcu*;
- *Udział partyzantów radzieckich w ruchu oporu na Kielecczyźnie w latach 1939—1945*;
- *Działalność „Proletariatu”*.

Niezmiennym powodzeniem cieszyły się tradycyjnie przez muzeum organizowane seanse filmowe (stałe seanse niedzielne i doraźne dla wycieczek) oraz koncerty przy świecach.

Program koncertów był urozmaicony:

- *Chopin, człowiek i twórca*. Wykonawcy: Lidia Grychtolówna i Danuta Karucka;
- *Muzyka niemiecka wieku XIX*. Solistka: Danuta Debichowa;

— *Ballady i romanse rosyjskie*. Udział wzięli m. in. aktorzy Teatru S. Żeromskiego w Kielcach;

— *Muzyka rosyjska i radziecka*.

Pracownicy muzeum przygotowali kolejny amatorski film oświatowy, tym razem poświęcony Ostrowcowi Świętokrzyskiemu.

ZESTAWIENIE CYFROWE DZIAŁALNOŚCI OŚWIATOWEJ

Rodzaj imprezy	Liczba imprez	Frekwencja
Wystawy stałe	4	13 987
Wystawy czasowe	9	
Odczyty	12 (10 tematów)	435
Seanse filmowe	105 (46 filmów)	5 360
Koncerty	4	370
	Łącznie	20 152

DZIAŁALNOŚĆ NAUKOWO-BADAWCZA I WEWNĘTRZNA DZIAŁÓW ORAZ NOWE NABYTKI

W miesiącach letnich przeprowadzono penetrację etnograficzną następujących wsi: Gromadzice, Jeziórko, Broniszowice, Mirkowice, Szarotka, Czajęcice, Obręczna, Wszechświęte i Bałtów. Zbierane materiały dotyczyły głównie budownictwa ludowego. Wzbogaciły one zbiory działu etnograficznego.

Powierzchniowe badania archeologiczne prowadzone były na terenie gromad Szewna, Jędrzejowice i Chocimów. Wykonano inwentaryzację pomiarową i fotograficzną grodziska w Mychowie.

Wspólnie z przedstawicielami Komisji Opieki nad Zabytkami PTTK pracownicy muzeum przeprowadzili przegląd stanu zabezpieczenia zabytków architektury w północnej części powiatu

opatowskiego. Materiały opisowe i fotograficzne przesłane zostały do Wojewódzkiego Konserwatora Zabytków.

Trzem wystawom czasowym towarzyszyły niewielkie katalogi i przewodniki wydane przez muzeum:

- *Ilustrowany przewodnik wystawy „W 30-lecie powstania KD PPR w Ostrowcu”*. Tekst Wojciech Kotasiak, nakład 1000 egz. 1,2 ark. wyd.;
- *Katalog wystawy „Plastyka Czesława Waszko”*. Tekst Wojciech Kotasiak, nakład 300 egz. 1 ark. wyd.;
- *Składanka wystawy rzeźb Józefa Mularczyka*. Tekst Wojciech Kotasiak, nakład 200 egz.

W nakładzie 400 egzemplarzy wydrukowany został plakat reklamujący ostrowieckie muzeum.

We współpracy z Towarzystwem Miłośników Ostrowca wydano w nakładzie 500 egzemplarzy dwie prace (technika kserograficzna):

- Wiesław Borczyk — *Historia Huty im. M. Nowotki*;
- Aleksander Osiak — *Historia przemysłu ceramicznego w Ostrowcu*.

Zbiory muzeum powiększyły się o 27 eksponatów. Do ciekawszych nabytków należą: serwis Ćmielowski do kawy z okresu międzywojennego, zdobiony dekoracją figuralną w stylu japońskim; kamionkowe „dwojaki” wykonane w Ćmielowie w połowie XIX wieku; powielacz, na którym KD PPR w Ostrowcu drukował w r. 1944 lokalną gazetę „Trybuna Wolności”.

MUZEUM REGIONALNE W SANDOMIERZU

W niewielkich salach placówki sandomierskiej zorganizowanych zostało szereg własnych wystaw czasowych, spośród których na wyróżnienie zasługują:

- *Nabytki muzeum w zakresie malarstwa*;
- *Motywy malarskie ze Związku Ra-*

dzieckiego (prace malarzy polskich, którzy przebywali w ZSRR);

- *Sandomierskie plenery ZNP-72*;
- *Piękno Sandomierza w fotografii Janusza Kwiatkowskiego*.

Wśród wystaw sprowadzonych z innych ośrodków muzealnych do szczególnie interesujących należały: *Polska grafika ludowa* (Muzeum Etnograficzne w Krakowie); *Radziecki plakat polityczny* (Muzeum Plakatu w Wilanowie).

W działalności odczytowej i wystawienniczej szczególne odbicie znalazły doniosłe wydarzenia rocznicowe: 30-lecie powstania PPR, 50-lecie ZSRR i 500 rocznica urodzin M. Kopernika.

ZESTAWIENIE CYFROWE DZIAŁALNOŚCI OŚWIATOWEJ

Rodzaj imprezy	Ilość imprez	Frekwencja
Wystawy stałe	2	18 512
Wystawy czasowe	11	
Wystawy oświatowe (na terenie muzeum)	1	
Wystawy oświatowe (poza muzeum)	2	11 415
Odczyty	57 (41 tematów)	1 547
	Łącznie	31 474

DZIAŁALNOŚĆ NAUKOWO-BADAWCZA I WEWNĘTRZNA DZIAŁÓW ORAZ NOWE NABYTKI

W wyniku etnograficznych badań penetracyjnych i tematycznych przeprowadzonych w 32 wsiach pozyskano do zbiorów 138 zabytków, w tym szereg interesujących rzeźb ludowych W. Sochy, W. Cichonia i F. Ziemińskiego. Przygotowane zostało do druku opracowanie poświęcone rzeźbiarstwu ludowemu z Obrazowa — Wawrzyńcowi Sosze.

Zakończono zbieranie materiałów dotyczących działalności PPR w Sandomierskiem, wykorzystując je także w

specjalnej wystawie. Systematycznie gromadzone były materiały (zdjęcia, wypisy z literatury) do ikonografii Sandomierza związane z twórczością ponad 33 malarzy i grafików.

Zbiory sandomierskiego muzeum powiększyły się ogółem o 272 eksponaty. Do najciekawszych nabytków należą:

- Obrazy Witolda Kotowskiego: *Stare domy w Sandomierzu* i *Katedra w Sandomierzu*;
- Trzy rzeźby w drewnie (*Matka Boska, Św. Józef* i *Św. Franciszek*), z przydrożnej kapliczki w Malicach, wykonane w XIX wieku przez Franciszka Ziemińskiego z Malic w pow. sandomierskim.
- Trzy krucyfiksy rzeźbione w drewnie, wykonane na przełomie XIX i XX w. przez Wawrzyńca Sochę z Obrazowa;
- Cztery krucyfiksy wykonane w drewnie w okresie międzywojennym przez Walentego Cichonia z Węgrc Panieńskich w pow. sandomierskim;
- Talerz fajansowy, malowany, z Włocławka (koniec XIX w.).

Katalogi naukowe zbiorów oraz inventaryzacja prowadzone były na bieżąco. Założono też archiwum negatywów, obejmujące pod koniec roku sprawozdawczego 514 pozycji. Księgozbiór powiększył się o 187 woluminów.

MUZEUM REGIONALNE W SZYDŁOWIE

Najślabsza placówka muzealna województwa kieleckiego nadal nie może się

ZESTAWIENIE CYFROWE DZIAŁALNOŚCI OŚWIATOWEJ

Rodzaj imprezy	Ilość imprez	Frekwencja
Wystawy stałe	2	
Wystawy czasowe	1	2 897
Seanse filmowe	7 (4 filmy)	210
Odczyty	15 (10 tematów)	420
	Łącznie	3 527

wykazać żadnymi inicjatywami, które pozwoliłyby na wyjście z impasu, w jakim pozostaje od wielu lat.

Rozpoczęta wreszcie przebudowa ekspozycji stałych wpłynęła na obniżenie i tak już niewielkiej frekwencji.

MUZEUM REGIONALNE W WIŚLICY

Posiadając nadal jednoosobową obsadę muzeum nastawione było głównie na obsługę dużego ruchu turystycznego. W stosunku do roku 1971 placówka wiślicka zanotowała największy wzrost frekwencji, która wynosiła 10 162 osoby. Z myślą o licznie odwiedzających muzeum turystach wzbogacono je nowymi eksponatami oraz uzupełniono wystawę stałą o wyniki ostatnich badań archeologicznych. W czasie kontynuowanych prac badawczych muzeum współpracowało z ekipą Zespołu Badań nad Polskim Średniowieczem.

MUZEUM REGIONALNE W PIŃCZOWIE

Znacznie ożywiła się działalność placówki, która jeszcze w roku 1971 zaliczana była do najślabszych w województwie kieleckim. Prowadzono ratownicze badania powierzchniowe w powiecie pińczowskim na stanowiskach w Bogucicach, Charbkwie, Marzęcinie, Szarbko-

ZESTAWIENIE CYFROWE DZIAŁALNOŚCI OŚWIATOWEJ

Rodzaj imprezy	Ilość imprez	Frekwencja
Wystawy stałe	2	5 300
Wystawy czasowe	3	
Wystawy oświatowe	1	
Odczyty	3	48
	Łącznie	5 348

wie. Muzeum wzbogaciło się o nowe ekspozycje, które częściowo włączono do wystaw stałych. Ekspozycje archeologiczne uzyskane w trakcie badań zostały zakonserwowane. Na podkreślenie zasługuje zorganizowanie przez muzeum własnych wystaw czasowych i jednej oświatowej.

MUZEUM HENRYKA SIENKIEWICZA W OBLĘGORKU

Działalność niezwykle popularnego i cieszącego się niesłabnącym powodzeniem muzeum koncentrowała się na pracy oświatowej, głównie oprowadzaniu grup wycieczkowych oraz indywidualnych turystów. Mimo otwarcia ekspozycji pałacowych w Kielcach placówka obłęgórska nadal legitymowała się największą liczbą zwiedzających wśród muzeów Kielecczyny. W okresie jesienno-zimowym kontynuowało swoje zajęcia działające przy muzeum Studium Wiedzy o Regionie. Poszczególne wykłady uzupełniały przeżycia oraz seanse filmów oświatowych. Nie negując zupełnie celowości tej cieszącej się na razie małym powodzeniem akcji, należałoby już obecnie rozpatrzyć możliwość wprowadzenia form oświatowych, które wykorzystywałyby autentyczne wnętrza pałacyku i jego architekturę, romantycznie wkomponowaną w otoczenie parkowe. Nie jest zadaniem *Kroniki* informować o planowanych akcjach, dlatego ograniczę się do wysunięcia propozycji zorganizowania w obrębie sienkiewiczowskiego pałacyku imprez złożonych z montażu literackich i muzycznych.

Nastąpiły zmiany personalne w kierownictwie muzeum. Dotychczasowy kierownik — mgr Witold Ryśkiewicz przeszedł do pracy w Komitecie Miejskim PZPR w Kielcach. Kierownikiem placówki z dniem 1 czerwca został historyk mgr Ireneusz Rembosz.

ZESTAWIENIE CYFROWE DZIAŁALNOŚCI OŚWIATOWEJ

Rodzaj imprezy	Ilość imprez	Frekwencja
Wystawy stałe	2	81 043
Odczyty	18	915
Seanse filmowe	12	735
	Łącznie	82 693

MUZEUM JANA KOCHANOWSKIEGO W CZARNOLESIE

Podobnie jak poprzednie muzeum biograficzne, również placówka czarnolesska nastawiona jest głównie na obsługę ruchu turystycznego. By jednak dostarczyć odwiedzającym ten uroczy zakątek dodatkowych przeżyć i wspomnień ogłoszono czerwiec miesiącem poświęconym twórczości Jana Kochanowskiego. W tym okresie zorganizowano szereg specjalnych imprez, które odbyły się także w Zwoleniu i Sycynie. Ta ciekawa inicjatywa spotkała się z dużą aprobatą uczestników, którzy zgodnie stwierdzili, że należy kontynuować ją w przyszłości.

ZESTAWIENIE CYFROWE DZIAŁALNOŚCI OŚWIATOWEJ

Rodzaj imprezy	Ilość imprez	Frekwencja
Wystawy stałe	1	
Wystawy oświatowe	1	28 345
Koncerty	1	96
Seanse filmowe	8 (2 filmy)	450
Odczyty	39 (2 tematy)	1 400
	Łącznie	30 291

Warto więc przytoczyć niektóre pozycje programowe miesiąca twórczości J. Kochanowskiego:

- Odczyt doc. dra Janusza Pelca *W arkadii czarnolesskiej*;
- Koncert muzyki polskiej XVI i XVII wieku w wykonaniu Zespołu War-

- szawskiego Towarzystwa Muzycznego;
- Recytacje poezji J. Kochanowskiego i o Kochanowskim w wykonaniu artystów scen warszawskich;
 - Występy zespołów ludowych z Jasieńca, Lubczy i Radomia;
 - Zlot drużyn harcerskich im. J. Kochanowskiego;
 - Specjalny występ Teatru S. Żeromskiego z Kielc.

A handwritten signature in black ink, appearing to be 'Aleksander' followed by a stylized flourish.

МУЗЕЙНАЯ ХРОНИКА 1972

СВЕНТОКШИСКИЙ МУЗЕЙ В Г. КЕЛЬЦЕ

Благодаря перенесению Галереи польской живописи в залы нижнего этажа дворца, помещение Музея приобрело для временных экспозиций добавочную площадь 381 м². Галерея в своём новом варианте состоит из 95 картин, иллюстрирующих творчество 55 художников. 20 мая в портретном зале дворца, в присутствии министра культуры и искусства, а также партийных и административных руководителей воеводства, директор Национального Музея в Варшаве, проф. доктор Станислав Лоренц передал в дар Свентокшискому Музею 102 ценных экспоната. В числе этих экспонатов преобладают ювелирные изделия и гобелены. Из трёх временных экспозиций, организованных Музеем, особого внимания заслуживают выставки: „Общественно-революционные мотивы в польской живописи и графике 1850—1950 г.г.” (на основании этой выставки Студия Научно-Популярных Кинофильмов в Лодзи выпустила кинокартину) и посмертная выставка творчества народного скульптора Юзефа Пилата. Обе выставки сопровождалась выпуском научных каталогов, отличавшихся интересным содержанием и оригинальным оформлением. Среди специально организованных мероприятий наибольшим успехом пользовались музыкальные концерты, входившие в программу „Вечеров в замке”. В различных музейных мероприятиях на территории г. Кельце участвовало 102 272 человека.

Отделы Музея проводили исследования с широким диапазоном проблем. Археологический отдел руководил раскопками на территории средневекового конусного городища I половины XIV в. в Дембне (Келецкий район), а также занимался археологическими работами в романской ротонде в Гжегожовицах (Опатовский район).

Историки, в сотрудничестве со студентами и научными работниками Силезского университета в г. Катовице, начали исследования по изучению памятников средневековой эпиграфики и геральдики на территории Келецкого воеводства.

Коллективные этнографические исследования были сконцентрированы на вопросах оформления традиционного интерьера жилых помещений. Работы эти осуществлялись при участии студентов-этнографов из Ягеллонского университета в Кракове. Отдел естествоведения продолжал геологические исследования, связанные с изучением происхождения гончарных глин. В процессе вышеупомянутых архитектурно-археологических работ в романской ротонде в Гжегожовицах, геолог из отдела естествоведения определял попутно происхождение каменного материала, использовавшегося при строительстве этого объекта. Кроме указанных каталогов, музейное издательство выпустило популярный путеводитель по новым экспозициям Музея интерьера замка и Галереи польской живописи. Впервые издан информационный справочник мероприятий, проводимых Музеем, под заглавием: „Музей предлагает”.

С 4 по 6 октября был проведён V Музейный просмотр кинофильмов, посвящённый кинофильмам об искусстве. Мероприятие это сопровождалось специальным семинаром и тематической демонстрацией материалов по теме „Художник и его произведение”. В процессе просмотра демонстрировалось 18 польских кинофильмов и 22 зарубежных, среди которых были работы кинематографистов из 9 стран. Первую премию министра культуры и искусства для польских киноработников получил режиссёр Анджей Папузинский за кинофильм „Слава быку”. Четыре равноправные вещевые премии Министерства Культуры и Искусства для зарубежных фильмов получили кинокартины: „Виктор Вассарели”

(Франция), „Бронза” (Канада), „Вертикаль” (Англия) и „Господин Энгр” (Франция).

В залах дворца дважды устраивались международные встречи музейных работников. 15 сентября залы музея посетили пребывавшие в Польше члены Научного Совета Института Исторических Замок (ВИ), а 23 сентября — участники международного colloquium Комитета по вопросам музеев и коллекций современного искусства (СО).

Собрание польской живописи обогатилось рядом ценных картин таких польских художников, как Юзеф Шерментовский, Юлий Коссака („Лисовцы” — 1880 г.), Витольд Войткевич („Пейзаж в пригородах Кракова” — 1905 г.), Фридерик Паутш („Материнство”). Коллекция художественного ремесла обогатилась интересными экземплярами мебели: кабинетом в стиле ренессанс, изготовленным в северной Италии на рубеже XVI/XVII в. в. и стулом в стиле ренессанс тосканской работы (примерно 1600 г.).

МУЗЕИ КЕЛЕЦКОГО ОКРУГА

Государственный Музей им. Пшипковских в г. Енджеув приобрёл ряд таких ценных заграничных экспонатов, как горизонтальные солнечные часы, изготовленные в конце XVIII в. в Париже мастером Рамбером, и горизонтальные солнечные часы на узорной буссоли, изготовленные во Франции в XVIII в. Интересны также находящиеся здесь старинные печатные издания: „Le Nouveau Testament” с латинским и французским текстом, печатное издание Конрада Бадиуса (1555 г.), „Статут” Яна Лаского, печатное издание Яна Халлера (Краков, 1506 г.) и кожаный переплёт с суперэкслибрисом короля Сигизмунда Августа.

По заказу музея Государственный Монетный Двор изготовил две медали в честь четырёхсотлетия раскрепощения крестьян Яном Пшипковским и столетия со дня рождения Феликса Пшипковского — основателя музея.

Наибольшим количеством посетителей среди региональных музеев отличается Биографический Музей Генриха Сенкевича в Обленгорке, который посетило до сих пор 82 693 чел. Среднее количество посетителей в остальных музеях колеблется от 10 до 30 тыс. чел.

MUSEUM CHRONICLE, 1972

THE ŚWIĘTOKRZYSKIE MUSEUM, KIELCE

The Gallery of Polish Painters having been moved to the ground-floor rooms of the Palace, the Museum's previous premises (381 square meters' area) have been converted to house the non-permanent exhibitions. The gallery now comprises 95 pictures, the work of fifty-five painters. May 20th marked an important event: in the Portrait Room of the Palace, Professor Stanisław Lorentz, Director of the National Museum of Warsaw, presented 102 new exhibits to the Świętokrzyskie Museum; the ceremony was attended by the Minister for Art and Culture and by a number of representatives of party and administrative authorities for the Kielce Province. The prevailing part of these newly acquired exhibits consists of gold-work and Gobelin tapestries. Three non-permanent exhibitions were organized at the Museum: of these, especially noteworthy was the one devoted to the Social and Revolutionary Trends in Polish Painting and Engraving, 1850—1950 (on its basis, the Łódź

Educational Films Producers have shot a short film), as well as the folk carver Józef Pilat's posthumous exhibition. Catalogues were printed for each of these exhibitions, both specimens of good editorial work. Many artistic events took place at the Castle; particularly popular were the night concerts held there. In all, the diverse museum events in Kielce have been attended by 102 272 persons.

Fairly extensive was the scope of research works undertaken by the different sections. Thus, the Section of Archaeology carried out — among other activities — excavation works on the site of a mediaeval cone-shaped borough at Dębno (District Kielce) dating from the early years of the fourteenth century, and at the Romanesque rotunda church at Grzegorzowice (District Opatów).

Historians, history students and research workers employed at the Silesian University of Katowice, have started investigating the records of mediaeval epigraphy and heraldry in the Kielce region.

Team work undertaken by ethnographers has again been centred on the question of the equipment of a traditional cottage interior. The latter works were conducted with the support of the ethnography students of Jagiellonian University of Cracow. The natural-sciences division went on with their geological research on the origins of potter's clay. While archaeological and architectonic investigations were going on at the Romanesque rotunda of Grzegorzowice, a geologist of the natural-sciences division was establishing the provenience of stones used to raise this church. Apart from the above-mentioned catalogues, the museum printing-office has issued a popular guide to the recently opened exhibitions of the Palace Interior Museum, and to the Gallery of Polish Painting. A novelty has been the publication of another guide, listing the various artistic events to be held at the Museum in the months to come; this has been called „Our Museum invites you to...”.

Between 4th and 6th October, the Fifth Museum Film Review was held, devoted to films on art. The review was accompanied by a seminar, and the problem at issue was, *The Artist and His Work*. 18 Polish films and 22 foreign ones were shown, the work of nine countries. Among the Polish films the first prize, allocated by the Minister for Art and Culture, was awarded to film director Andrzej Papużyński for his picture, *Glory to the Bull*. Among the foreign pictures, four equal prizes, founded by the Ministry of Art and Culture, were awarded to the following films: *Victor Vasarely* (France), *Bronze* (Canada), *Vertical* (UK), and *M. Ingres* (France).

There were two international meetings of museologists in the Palace: on 15th September it was visited by the members of the IBI (Historical Castles Institute) Scientific Board; and, on 23rd September — by the participants of the International Colloquium of the Museum and Modern Art Collections Committee ICOM.

The collection of Polish painting has acquired a number of valuable pictures by Polish artists of such renown as Józef Szermentowski, Juliusz Kossak (*The Cossack Horsemen*, 1880), Witold Wojtkiewicz (*Landscape Near Cracow*, 1905), and Fryderyk Pautsch (*Mother's Love*). The collections of artistic handicraft have gained some interesting pieces of furniture: a Renaissance cabinet from North Italy, late 16th — early 17th cent., a Renaissance chair made in Tuscany c. 1600, etc.

MUSEUMS IN KIELCE REGION

The State-owned Przypkowski Museum at Jędrzejów has acquired a number of valuable exhibits purchased abroad: a horizontal sun dial, made towards the end of the eighteenth century by Rambert in Paris; another horizontal sun dial upon

a decorative compass, produced in France in the eighteenth century. Another noteworthy acquisition are the old prints. *Le Nouveau Testament*, with text in French and Latin, printed by Conrad Badius in 1555; Jan Łaski's *Statutes*, printed by Jan Haller in Cracow 1506; a leather cover with King Sigismund Augustus's super ex-libris.

The Museum had two medals coined at the State Mint, to commemorate the 400th anniversary of the peasants' enfranchisement by Jan Przypkowski, and the centenary of the birth of Feliks Przypkowski, the founder of the Museum.

Of all the regional Museums, the greatest popularity among visitors was enjoyed by Henryk Sienkiewicz's Biographical Museum at Obłęgorek (82 693 visitors). The average number of visitors at the other museums oscillated between 10 000 and 30 000.