

# Alojzy Oborny

---

## Kronika muzealna 1973

---

Rocznik Muzeum Świętokrzyskiego 9, 561-617

---

1975

Artykuł został zdigitalizowany i opracowany do udostępnienia w internecie przez Muzeum Historii Polski w ramach prac podejmowanych na rzecz zapewnienia otwartego, powszechnego i trwałego dostępu do polskiego dorobku naukowego i kulturalnego. Artykuł jest umieszczony w kolekcji cyfrowej [bazhum.muzhp.pl](http://bazhum.muzhp.pl), gromadzącej zawartość polskich czasopism humanistycznych i społecznych.

Tekst jest udostępniony do wykorzystania w ramach dozwolonego użytku.

## ALOJZY OBORNY

### KRONIKA MUZEALNA 1973

#### MUZEUM ŚWIĘTOKRZYSKIE W KIELCACH

W przeciwieństwie do dwóch poprzednich lat nie było tym razem w życiu muzeum wydarzeń przełomowych. Korzystając jednak ze zdobyczy poprzedniego okresu rozbudowano działalność oświatową, osiągając w rezultacie znaczny wzrost ilości zwiedzających i niemal stuprocentową frekwencję na większości organizowanych imprez. Rok 1973 był okresem dalszego umacniania się pozycji muzeum wśród przodujących placówek muzealnych kraju.

#### ZMIANY PERSONALNE

Pracę rozpoczęli następujący pracownicy:

Dział sztuki

Mariola Lis, pomocnik muzealny

Dział naukowo-oświatowy

Jadwiga Bielawska, pomocnik muzealny

Stanisław Wieczorek, technik kinooperator

Jerzy Wroniewski, technik plastyk

Dział historii

Urszula Wosztyl, pomocnik muzealny

Biblioteka naukowa

Elżbieta Wójcik, młodszy asystent

Główny inwentaryzator

Małgorzata Fiuk, pomocnik muzealny

Dział administracji

Lidia Kania, referent

Ryszard Borchólski, kierowca

Księgowość

Maria Bukowska, starsza księgowa  
Oddział — Muzeum Lat Szkolnych Stefana Żeromskiego

Janina Rysińska, pomocnik muzealny  
Oddział — Muzeum Ludowych Instrumentów Muzycznych w Szydłowcu

Małgorzata Trelińska, pomocnik muzealny

Genowefa Nastula, pomocnik muzealny

Oddział — Okręgowa Pracownia Konserwatorska w Szydłowcu

Stanisława Tamiola, laborant.

Przestali pracować:

Dział sztuki

mgr Kazimierz Głowacki, asystent

Biblioteka naukowa

mgr Czesław Erber, kustosz, kierownik biblioteki

Hanna Poniewierka, pomocnik muzealny

Dział historii

mgr Janusz Marszycki, młodszy asystent

Główny inwentaryzator

Janusz Zawiejski, technik

Dział administracji

Cecylia Grzybowska, maszynistka

Tadeusz Polik, pomocnik muzealny

Zdzisław Maszczyński, kierowca

Straż przemysłowa

Kazimierz Gabryś, wartownik

Tadeusz Kaleta, wartownik



Oddział — Okręgowa Pracownia Konserwatorska w Szydłowcu

Beatrisa Hirszenberg, asystent konserwatorski

Zofia Rutowicz, laborant

Z dniem 1 września przeszedł na emeryturę starszy pomocnik muzealny Józef Jassonek, pracujący nadal w muzeum w niepełnym wymiarze godzin.

#### DZIAŁALNOŚĆ OŚWIATOWA

Charakterystykę działalności oświatowej poprzedza prezentacja wystaw czasowych, wielce zróżnicowanych pod względem tematycznym. W wystawach okolicznościowych oraz problemowych zaprezentowały się wszystkie podstawowe działy kieleckiego muzeum. Odwiedzający sale wystawowe mogli zapoznać się z bogatą i rozległą problematyką, będącą odbiciem bogactwa zbiorów, do których zasobności przyczynili się głównie dwaj ofiarodawcy — L. W. Kielbass oraz ks. St. Skurczyński. Wystawy nawiązywały do wielkich wydarzeń rocznicowych, zaś w dwóch zaprezentowano wyniki prac badawczych, które walnie wzbogaciły zbiory. Wystawy zaprezentowane zostaną w kolejności, w jakiej były udostępnione społeczeństwu.

#### *Człowiek a środowisko przyrodnicze*

Ekspozycja trwała od 26 lutego do 1 maja. Wystawę otwierał fragment ze słynnego już raportu sekretarza generalnego ONZ U Thanta *Człowiek i jego środowisko* z 1969 r. Przytoczmy dwa znamienne zdania z tego raportu: „Po raz pierwszy w historii ludzkości pojawił się kryzys dotyczący stosunku człowieka do środowiska”; „Nie ulega wątpliwości, że jeśli proces ten będzie kontynuowany, przyszłe życie na ziemi może zostać zagrożone”. Muzeum zorganizowało tę wystawę wspólnie z Wojewódzkim Konserwatorem Przyrody. Było rzeczą znamieną, że tak ważną ze społecznego punktu



Ryc. 1. Wystawa *Człowiek a środowisko przyrodnicze*

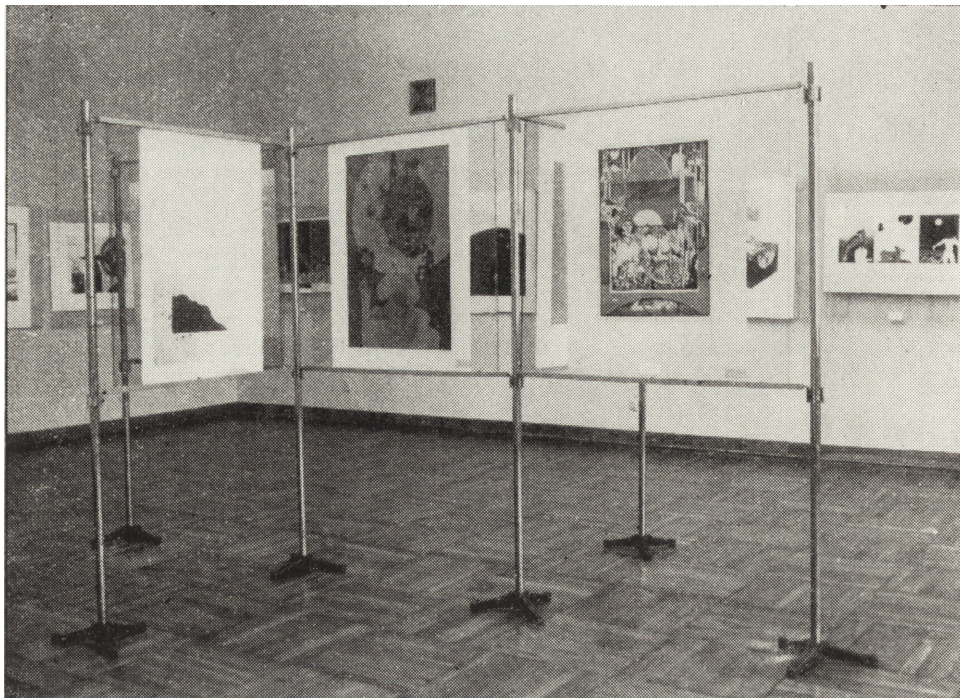
widzenia ekspozycję otwarto właśnie w Kielcach, gdzie podjęto pierwszą w kraju uchwałę WRN mówiącą o ochronie środowiska naturalnego naszego regionu. Wystawa, która sąsiadowała z salami stałej ekspozycji przyrodniczej, ukazała w przystępny sposób zjawiska zachwiania równowagi w przyrodzie na skutek działalności człowieka oraz drogi zmierzające do usuwania negatywnych zjawisk, prowadzących w prostej linii do wyniszczenia środowiska naturalnego człowieka, któremu potrzebne jest przede wszystkim czyste powietrze i czysta woda. Tematyka pokazu obracała się wyłącznie w kręgu spraw naszego regionu. Fotogramami oraz nielicznymi niestety eksponatami udokumentowano problematykę ochrony powietrza, wód, powierzchni ziemi, roślin i zwierząt. Wśród eksponatów zwracały uwagę smutne dokumenty nieostrożnej działalności człowieka współczesnego, takie jak próbki zanieczyszczonej wody, rośliny niszczone

pyłem cementowym oraz różnego rodzaju prymitywne urządzenia stosowane przez kłusowników. Nie ograniczono się wyłącznie do ukazania wyrządzonych szkód. Znalazło się także miejsce do wskazania środków zaradczych, całkowicie lub częściowo eliminujących szkodliwą działalność współczesnej industrializacji. Ta część wystawy przedstawiała się niestety bardzo skromnie. Utrzymując nadal nutę krytyczną, zauważyć należy, że wystawę zdominowały teksty i zdjęcia (te ostatnie zresztą na wysokim poziomie), odczuwało się natomiast brak eksponatów. Autorem scenariusza był prof. dr Julian Braun. Projekt plastyczny wykonał mgr Krzysztof Jackowski.

Wystawa grafiki — *Mikołaj Kopernik i jego myśl*

Ekspozycja rocznicowa była przeniesieniem na grunt kielecki dużej wystawy zorganizowanej w roku 1972 przez Muzeum Narodowe w Krakowie w ramach IV Międzynarodowego Biennale Grafiki. Wystawa trwała od 9 marca do 24 kwietnia. Otwarcia jej dokonał mgr Aleksander Zarajczyk, I sekretarz Komitetu Wojewódzkiego PZPR w Kielcach. Licznie zebranych gości zapoznał z problematyką wystawionych grafik mgr Tadeusz Chruścicki, wicedyrektor Muzeum Narodowego w Krakowie. Wystawa była rezultatem międzynarodowego konkursu na prace o tematyce kopernikowskiej, rozpisanego przez Komitet Organizacyjny Biennale w związku z Rokiem Kopernikowskim 1973. W edycji kieleckiej znalazło się 60 grafik z całego niemal świata. Czołowe miejsce zajmowały dzieła nagrodzone i wyróżnione. Pokaz wybitnych dzieł grafiki światowej był dla kielczan niezwykle rzadką okazją do poznania dzieł graficznych reprezentujących różnych artystów, różne kierunki i tendencje w grafice światowej. Przegląd obejmował dzieła od przykładów pozostających w orbicie konwencji realistycznych, obdarzonych literacką anegdotą (wyróż-

niona litografia barwna — *Mikołaj Kopernik*, wykonana przez Edwarda Habdasa z Polski) aż po grawitujące w kano- nach abstrakcji niegeometrycznej wybitne serigrafie Japończyków — Koji Miyamoto (*Projekt w przestrzeni B*, IV nagroda) i Skiga Amano (*Wakacje kręgu niebieskiego*, wyróżnienie). Wyraźnie wyczuwalna była dominacja artystyczna, a nade wszystko techniczna grafik japońskich oraz odnoszących coraz większe sukcesy artystów fińskich. Wśród prac tych ostatnich wyróżniały się dwie, całkowicie różniące się w potraktowaniu tematu. Raimo Kanerva, artysta mający już ugruntowaną pozycję nie tylko w Finlandii, otrzymał II nagrodę za pomnikową i symboliczną serografię zatytułowaną — *W hołdzie Mikołajowi Kopernikowi*. Zgoła odmiennie podejście, choć także realistyczne, zademonstrował w swej akwatinie — *Płonąca planeta* (III nagroda) Viano Rouvinen. Zresztą motyw kopernikowskiego układu planet krążących wokół Słońca powracał w różnych trawestacjach wielu artystów. Często wzbogacały go motywy współczesnej astronautyki. Serigrafia Leona Piesowockiego z Anglii (II nagroda) — *Obroty kopernikowskie*, przedstawiała raketę nośną statku kosmicznego wycelowanego w kierunku Księżyca, zaś Kubańczyk Jose Contino w litografii — *Począwszy od Kopernika*, wkomponował do układu heliocentrycznego dwa wizerunki — Kopernika i J. Gagarina. Wielu zresztą artystów usiłowało wywiązać się z narzuconego tematu konkursu, który zakładał ukazanie związku idei kopernikowskiej z teraźniejszością. Obok udanych rozwiązań zdarzały się także niestety nieporozumienia. Niebezpieczeństwa te czyhają zawsze na twórców przy wystawach tematycznych, tym bardziej jeśli postawiony program należy pogodzić ze śmiałą i niekonwencjonalną formą. Tym wymogom potrafił sprostać radziecki artysta z Tallinna, Raul Meel, w dwóch serigrafiach — *Wizja I i II* (pierwsza z nich uzyskała III nagrodę). Obie dwubarwne kompozycje uderzają nie tylko niezwykłą



Ryc. 2. Wystawa *Mikołaj Kopernik i jego myśl*

symboliką i śmiałą formą, ale także rozwiązaniem przestrzennym. Zaliczyć je można śmiało do najlepszych grafik pokazanych na wystawie. Wielu twórców starało się w sposób sugestywny zilustrować kopernikowską naukę o układzie ciał niebieskich, jak też trudną drogę, jaką musiała ona sobie utorować do świadomości nie tylko współczesnych. Udało się to reprezentantowi RFN, Leo Leonhardowi, w akwafortcie — *Mikołaj Kopernik i jego epoka* (IV nagroda). To samo można powiedzieć o linorycie *Wstrzymał Słońce*, którego autorem był Jerzy Mazuś z Polski.

Warunkom konkursowym odpowiadała nieco tradycyjna i narracyjna kompozycja w kształcie medalu, w której reprezentant USA, Gonzales Tornero, starał się przedstawić przy pomocy symboli idee kopernikowską w kontekście historycznym. Biegunowo przeciwne podejście do

tematu wystawy zademonstrował inny Amerykanin, Francesco Copello, w serigrafii *Bez tytułu* (IV nagroda). Na tle rzeźbiarsko ujętego torsu przedstawił on zdjęcie nieba z chmurami. Równorzędną nagrodę otrzymał Polak, Zygmunt Czyż, za epicki i obrazowo potraktowany barwny linoryt — *Wstrzymał Słońce, ruszył Ziemię*. Na wystawie znalazły się też trzy nagrodzone I nagrodą akwaforty i akwaforty Szwajcara Franza Anatola Wyssa. Ekspresyjne, nieco surrealistyczne kompozycje budzą mieszane uczucia. Wywołuje je skomplikowana i zawiła metafora. Spośród trzech grafik, noszących tytuły: *Grał*, *Musée d'Atlantis* i *Kosmos*, ta ostatnia posiada wyraźnie sprecyzowaną wymowę i ciekawą formę artystyczną. Na wystawie wyraźnie uwidoczniły się tendencje współczesnej grafiki zmierzającej do wizualnego uatrakcyjnienia kompozycji przy zastosowaniu osiągnięć współ-

czesnej techniki. Coraz mniej pojawia się wirtuozerskich, klasycznych akwafort, miedziorytów, akwatint, suchych igieł czy drzeworytów. Panuje wszechwładnie serigrafia i inne metody poligraficzne z offsetem włącznie. Dają one (a zwłaszcza serigrafia, o czym można się było przekonać na wystawie) efekty olśniewające, choć nieco plakatywne: niezwykle czyste barwy o ostrych krawędziach i idealnie, pod linijkę wyrównanym rysunku, płaszczyzny migotliwe i ładne, choć jednocześnie dość płytkie w emocjonalnym oddziaływaniu. Serigrafie stanowiły większość wśród wystawionych prac. One też zmieniły sale wystawowe Muzeum Świętokrzyskiego w fascynującą mozaikę rozjarzoną wszystkimi kolorami tęczy.

#### *Malarstwo rosyjskie XVIII—XIX wieku* (16 lutego — 14 maja)

W otwarciu wystawy udział wzięli: mgr Aleksander Zarajczyk, I sekretarz Komitetu Wojewódzkiego PZPR, i tow. Antoni Połowniak, przewodniczący Prezydium WRN. Ekspozycja składała się z 42 dzieł rosyjskich mistrzów pędzla, wypożyczonych przez Muzeum Narodowe w Warszawie. Wystawa zorganizowana została z okazji obchodów 50 rocznicy powstania Państwa Radzieckiego. W zestawie pokazanym w Kielcach znalazła się rzadka reprezentacja różnych artystów i kierunków malarstwa rosyjskiego od dzieł Iwana Argunowa poczynając, a na malarstwie Michała Niestierowa kończąc. Twórczość tego ostatniego częściowo związana była już ze sztuką radziecką.

Pokaz otwierały dzieła przedstawicieli malarstwa wieku XVIII. Zajmujący się od 1750 r. tematyką portretową Iwan Argunow reprezentowany był jednym z licznych portretów Katarzyny II, w którym łatwo było dostrzec zapowiedzi tendencji realistycznych. Ten realistyczny nurt znalazł już swe urzeczywistnienie m. in. w malarstwie jego syna, Mikołaja, o czym przekonywał *Portret nieznanego mężczy-*

*zny*. Włodzimierz Borowikowski reprezentowany był dwoma portretami kobiecymi. Wizerunki księżniczki E. N. Biełosielskiej-Biełozierskiej oraz Heleny, córki Pawła I, pozwoliły na poznanie wielkiego mistrza portretu, którego talent najpełniej uwydatnił się w wizerunkach kobiecych. Oba portrety cechowała wnikliwa charakterystyka modeli i świetne wydobycie sentymentalnego nastroju, podkreślonego pejzażowym tłem i przygaszonym, chłodnym kolorytem. By już pozostać przy tematyce portretowej zwróćmy uwagę na Karola Briułowa, malarza który zdobył światowy rozgłos, do czego walenie przyczyniły się malowane przez niego portrety. Obraz ukazujący baronową Reinthal z córką był przykładem malarstwa z pogranicza klasycyzmu i romantyzmu.

Niewątpliwie słabą stroną ekspozycji był brak czołowych przedstawicieli malarstwa rosyjskiego drugiej ćwierci XIX wieku, artystów, którzy torowali drogę sztuce realistycznej. Wyjątek stanowili: wspomniany już Briułow oraz Wasyl Tropinin, którego *Portret ukraińskiego włościanina*, mimo całej swej intymności, daleko odbiegał od śladów akademizmu. Nie było na wystawie dzieł wybitnych przedstawicieli realizmu krytycznego: Fiedotowa, Kramskiego, Riepina i Surikowa. Brak płócien tych malarzy, których sztuka zawierała poważne akcenty społecznej krytyki, walenie obniżył reprezentatywny charakter wystawy. Lukę tę częściowo wypełniły obrazy malarzy także silnie związanych z nurtem realistycznym. Spośród obrazów Wasyla Wierieszczagina wyróżniało się niemal naturalistycznie potraktowane *Studium głowy chłopca*, natomiast twórczość Włodzimierza Makowskiego pokazano w rodzajowej *Rozmowie* i intymnym *Brzozowym lasku*. Ten zestaw płócien na wystawie kieleckiej uzupełniały świetne studia psychologiczne znakomitego Walentego Sierowa. Skreślone wcześniej słowa krytyki nie odnoszą się do tematyki pejzażowej, z której przecież słyndło malar-



stwo rosyjskie. Co prawda zabrakło najwybitniejszego jej przedstawiciela, Izaaka Lewitana, jednakże eksponowano dwa obrazy wybitnego rosyjskiego marynisty Iwana Ajwazowskiego (m. in. *Morze*) oraz Genadiusza Ładyżeńskiego (*Morze*).

Tematykę pejzażową podejmowało wielu malarzy, których płótna były niewątpliwą ozdobą. Należeli do nich: Tit Dwornikow, Konstanty Kryżycki czy Leonid Turżawski. Trudno oczywiście omówić wszystkich malarzy i ich dzieła. To też na zakończenie powrócić warto do artysty, o którym wspomniano na początku. Michał Niestierow w obrazie *Zakonnica* zwracał uwagę trafną charakterystyką psychologiczną, zaś w *Widoku Krymu* raz jeszcze nawiązał do świetnych tradycji rosyjskiego malarstwa pejzażowego. Choć na wystawie zabrakło wielu wybitnych nazwisk, była ona jednak ciekawą retrospektywą dziejów malarstwa rosyjskiego tego czasu, opartą o możli-

wie najlepsze dzieła jakie posiada warszawskie Muzeum Narodowe. Wystawę przy współpracy tegoż muzeum przygotowała mgr Barbara Modrzejewska.

*Prasa konspiracyjna Kielecczyny*  
(8 maja — 26 czerwca)

Otwarcia wystawy dokonał mgr Aleksander Zarajczyk, I sekretarz Komitetu Wojewódzkiego PZPR. W uroczystości udział wzięli członkowie egzekutywy KW PZPR oraz członkowie Prezydium WRN z przewodniczącym, tow. Antonim Połowniakiem.

Wystawa stała się ciekawym przeglądem materiałów gromadzonych przez muzeum, a opracowanych do druku i celów ekspozycyjnych przez mgra Mieczysława Adameczyka, pracownika naukowego Wyższej Szkoły Pedagogicznej w Kielcach. Nie dziwi fakt organizacji nader



Ryc. 3. Wystawa *Malarstwo rosyjskie XVIII—XIX wiek*;



Ryc. 4. Otwarcie wystawy *Prasa konspiracyjna Kielecczyzny 1939—1945*

ciekawej pod względem merytorycznym wystawy na terenie Kielc. Kielecczyzna w latach ostatniej wojny należała do regionów, które podjęły najaktywniejszą walkę z hitlerowskim okupantem. Walce towarzyszyło słowo drukowane, informujące o aktualnej sytuacji, podnoszące na duchu i zagrzewające do walki. W dwóch salach zgromadzono bogaty dorobek wydawniczy Polski podziemnej, ukazano trud i efekty działalności ludzi, którzy, nie bacząc na stałe zagrożenie, walczyli z piórem w rękę względnie przy prymitywnych maszynach drukarskich. Ekspozycja kielecka była drugą po lubelskiej wystawą poświęconą temu tematowi. Dotychczasowe badania naukowe pozwoliły na zarejestrowanie 1415 czasopism konspiracyjnych wychodzących na terenie całej Polski, z czego 139 wydawano na zie-

mi kieleckiej. Kielecczyzna po Warszawie należała do największych ośrodków prasy konspiracyjnej. Na wystawie zaprezentowano prasę konspiracyjną, którą wydawały w Kieleckim cztery organizacje: Związek Walki Zbrojnej — Armia Krajowa, Stronnictwo Ludowe — Bataliony Chłopskie, Polska Partia Robotnicza — Gwardia Ludowa i Armia Ludowa oraz Narodowe Siły Zbrojne.

Ramy czasowe wystawy tworzyły pierwsze i ostatnie dni okupacji niemieckiej na ziemi kieleckiej. Ciekawie opracowana mapa informowała o nasyceniu prasą konspiracyjną poszczególnych ośrodków, jak też o nierównomiernym rozmieszczeniu punktów wydawniczych. Tereny położone bliżej Warszawy, a także posiadające dogodne połączenia komunikacyjne większe ośrodki miejskie —



korzystały przeważnie z prasy centralnej. Natomiast położone dalej od głównych szlaków mniejsze miasta oraz wsie sięgały raczej do prasy lokalnej. W ten sposób czytelnicy stosunkowo szybko otrzymywali najświeższe wiadomości, również lokalne. Pisma owe były najczęściej powielane, lecz nakłady stosunkowo wysokie, sięgały bowiem ponad 2000 egzemplarzy. Wachlarz polityczny prasy podziemnej był w naszym regionie bardzo szeroki, od prasy PPR i pism lewicy socjalistycznej aż do faszystowskiej prasy NSZ z kręgu Obozu Narodowo-Radykalnego „Szaniec”. Na wystawie znalazły się przykłady pism związanych z Polską Partią Robotniczą, Stronnictwem Ludowym i Armią Krajową. Zamieszczony na wystawie wykaz wzrostu czasopism konspiracyjnych unaoczniał dynamikę ich rozwoju ilościowego. Analiza wykresu pokazywała, że w roku 1942 w porównaniu z 1941 ilość nowo założonych czasopism była mniejsza, a dopiero od roku 1942 nastąpił gwałtowny wzrost. Przyczyną tego stanu rzeczy były masowe aresztowania i gwałtowne represje na terenie Radomia i Kielc. Zwiedzający ekspozycję mogli się przekonać, że w latach 1943—1944 PPR, AL — GL, a potem KRN rozwijały aktywną działalność wydawniczą na terenie Kielecczyny. Liczny napływ w roku 1943 nowych gazetek konspiracyjnych należy tłumaczyć wzrostem wpływów Polskiej Partii Robotniczej i Gwardii Ludowej, przeciwko którym rozpoczęto nagonkę w prasie całego obozu prołondyńskiego i skrajnie reakcyjnego podziemia. Większość prasy tego obozu polemizowała lub zwalczała PPR. Autentyczne materiały, egzemplarze prasy podziemnej dobitnie ilustrowały złożoną problematykę lat okupacji.

Uzupełnieniem egzemplarzy prasy były liczne zdjęcia redaktorów, wydawców i kolporterów, którzy działali na terenie Kielecczyny. Fotogramy pokazywały także pracę w podziemnych drukarniach. Cennym dopełnieniem tej stosunkowo płaskiej i z natury szarej części wystawy

były przykłady powielaczy i mała drukarnia, w której drukowano zakazane przez okupanta wydawnictwa. Wiele materiałów pochodziło z nasłuchu radiowego, toteż w ekspozycji znalazła się także mała radiostacja nadawczo-odbiorcza i konspiracyjny radioodbiornik ukryty w wiadrze z podwójnym dnem. Warto wymienić tytuły niektórych pism pokazanych w kieleckiej ekspozycji: „Biuletyn Informacyjny” (AK), „Biuletyn Łódzkiej Wojewódzkiej Rady Narodowej oraz Rady Narodowej Miasta Częstochowy”, „Bój Armii Ludowej” (AL), „Chłopi Idą” (BCh), „Echa Leśne” (AK), „Echo Trybuny Ludowej” (PPR), „Gazeta Chłopska” (PPR), „Głos Częstochowy” (PPR), „Iskra” (PPR—GL), „Jodła” (ZWZ—AK), „Ku Zwycięstwu” (SL—BCh), „Młodość Wsi” (SL), „Na Orlich Skrzydłach” (PPR), „Płomienie” (PPS), „Trybuna Wolności” (PPR), „Walka o Nową Polskę” (BCh), „Wiadomości” (GL), „Wieś w Walce” (SL), „Ziemia” (SL—BCh), „Ziemia Kielecka” (SL—BCh), „Znicz” (SL—BCh), „Żniwo” (SL—BCh).

Wystawa prasy konspiracyjnej była kolejnym ogniwem w popularyzacji dziejów okupacyjnych Kielecczyny. Nadal bowiem żywa jest tradycja tamtych dni i nadal istnieje zapotrzebowanie na poznawanie stosunkowo niezbyt odległych w czasie wydarzeń. Jednym z głównych adresatów wystawy była młodzież, dla której wystawy historyczne są jedną z form społecznego i patriotycznego wychowania.

Choć tym razem oprawa plastyczna nie sprostала wielkim wartościom merytorycznym pokazowi, zaprezentowaną wystawę należy uznać za udaną i wielce pożyteczną. Oprawę plastyczną zaprojektował mgr Krzysztof Jackowski.

*Wystawa malarstwa i scenografii Heleny Naksianowicz (19 maja — 28 czerwca)*

Wystawa zorganizowana przez Biuro Wystaw Artystycznych i Muzeum Świętokrzyskie zainaugurowała stały cykl eks-

pozycji, w których prezentowane będą osiągnięcia przedstawicieli kieleckiego środowiska plastycznego. Wystawa H. Naksianowicz była zapowiedzią imprez, które muzeum zamierza organizować regularnie począwszy od roku 1975. Zapowiedź nie była jednak rozwinięciem formy, w której pragniemy w przyszłości realizować te wystawy. Planowane wystawy mieć będą charakter monograficzny, dający przekrój całej twórczości prezentowanego artysty. Towarzyszyć im będzie katalog z obszernym opracowaniem dotyczącym całokształtu działalności artystycznej, możliwie pełnym rejestrem wykonanych prac i bibliografią. Przygotowanie tego typu prezentacji artysty wymagać będzie czasu i sporego wkładu pracy ze strony muzeum, toteż zakłada się, że będą one organizowane raz na dwa lata.

Powracając do wystawy H. Naksianowicz, stwierdzić należy, że był to pokaz wielce oryginalny, barwny i ekspozycyjnie rozbudowany. Obok obrazów sztalugowych eksponowano liczne projekty scenograficzne, a także lalki teatralne, bowiem drugą formą wypowiedzi twórczej artystki jest scenografia teatralna. H. Naksianowicz studia artystyczne odbyła w Akademii Sztuk Pięknych w Krakowie w pracowni prof. Andrzeja Stopki. Artystka uczestniczyła w licznych wystawach ogólnopolskich i regionalnych. Jest laureatką nagród Wojewódzkiej i Miejskiej Rady Narodowej w Kielcach, a także ZPAP. Zgodnie z kierunkiem ukończonych studiów wiele miejsca w jej działalności twórczej zajmuje scenografia projektowana głównie dla potrzeb widowiskowych kieleckiego Teatru Lalki i Aktora — „Kubuś”. Nurt pracy zawodowej nie pozostał bez pewnego wpływu na malarstwo sztalugowe, w którym artystka posługuje się techniką *collage'u*. W swoich oryginalnych obrazach komponuje Naksianowicz na wskroś indywidualną przestrzeń. Powtórzmy za wstępem do katalogu J. Madeyskiego, że jest to „przestrzeń niemal rzeczywista, choć budowa-

na przy pomocy środków umownych, specyficznie pojmowanej perspektywy, barwy materiału i zróżnicowanej faktury użytych tworzyw”. Gdzie należy szukać przyczyn tych ciekawych rozwiązań? Odpowiedzi udziela znowu cytowany już autor, wskazując na scenografię, która w stopniu większym niż rzeźba „zajmuje się kluczowym problemem plastycznym naszych dni, problemem będącym skądinąd jej naturalnym tworzywem — przestrzenią. Przestrzenią jako środkiem wyrazu i możliwością jej transponowania w świat dwuwymiarowy”. Naksianowicz tworzy często wszelkie zaskakujące elementy przestrzenne przez formy strukturalne ujętych materiałów, tłumaczone na język metafory. Dzięki temu obrazy poza warstwą dekoracyjną posiadają swoją symboliczną wymowę, odnoszącą się do wartości naszego bytu. Sztuka Naksianowicz dzięki swej dekoracyjności jest komunikatywna. Artystka zresztą sama stwierdza: „po co malować, skoro w przyrodzie mamy gotowe barwy i fakturę, należy je tylko sensownie użyć”. Wszystkie zastosowane środki dają nam w sumie sztukę liryczną, źródłami swymi tkwiącą w naturze.

Drugą częścią kieleckiej wystawy były projekty scenograficzne pochodzące z kilku przedstawień kieleckiego teatru lalki. Ukazane na tle dekoracji teatralnych lalki były małymi dziełkami, niezwykle sugestywnymi, o dużej sile oddziaływania. Świadczyły one o dobrej znajomości psychiki młodych widzów teatru. Były też dowodem, że artystka serio traktuje swoją wypowiedź: „Dziecko cieszy się niezwykle żywiołowo, głęboko, całkowicie i tą umiejętnością przeraża człowieka dorosłego”. Wystawa kielecka była w pełni pokazem autorskim, gdyż projekt plastyczny także zawdzięczano artystce. Dodajmy, że i z tego zadania wyszła H. Naksianowicz zwycięsko, pokonując śmiało opory muzeologów przyzwyczajonych do stateczniejszych i spokojniejszych opraw plastycznych. Z kronikarskiego obowiązku odnotować wy-



padnie, że eksponowano 30 *collages*, 20 akwarel, szkiców i rysunków, 10 lalek teatralnych oraz kilka projektów scenograficznych. Dopelnieniem były fotogramy realizacji scenicznych. Wystawie towarzyszył katalog wydany przez Biuro Wystaw Artystycznych. Wstępny napisali Jerzy Madeyski i Marian Rumin.

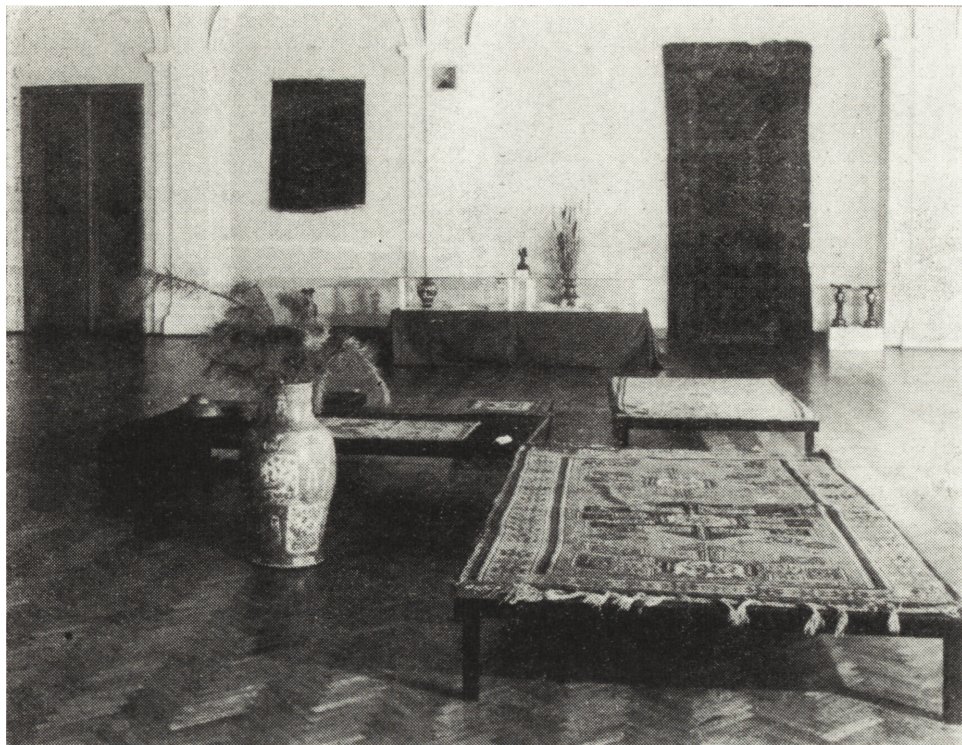
*Kolekcja Ludwika Wiktora Kielbassa*  
(11 lipca — 20 września)

Ekspozycja z roku 1973 wiąże się z wydarzeniem, które miało miejsce w roku 1956. L. W. Kielbass, znany kolekcjoner i zbieracz dzieł sztuki, przekazał wówczas Muzeum Świętokrzyskiemu poważną część swego zbioru. Legat, który wzbogacił zbiory muzealne, składał się z rzeźb i obrazów artystów polskich, grafik polskich i obcych, ceramiki wschodniej i europejskiej oraz tkanin wschodnich. Z pokazaniem całego zbioru trzeba było czekać aż 17 lat. Początkowo na przeszkodzie stał przeciągający się proces o uprawnienie zapisu. W latach 1962—1968 kolejną przeszkodą był długotrwały remont pomieszczeń muzeum, a następnie brak sal do wystaw czasowych. Na wystawie zaprezentowany został niemal cały zbiór przekazany muzeum z wyjątkiem przedmiotów, których eksponowanie uniemożliwiły względy konserwatorskie. Wystawiono wszystkie obrazy sztalugowe, rzeźby i dzieła sztuki zdobniczej, natomiast w dziale grafik trzeba było dokonać selekcji ze względu na małą powierzchnię ekspozycyjną. Z całej dużej kolekcji jedynie malarstwo było częściowo reprezentowane w Galerii Malarstwa Polskiego. Pozostałe eksponaty wystawione zostały po raz pierwszy. Należy podkreślić, że w zbiorach malarstwa znalazły się obrazy wybitnych przedstawicieli malarstwa polskiego XX wieku. Do najcenniejszych pozycji należą: *Martwa natura z budzikiem* Olgi Boznańskiej, *Portret Pani B.* Konrada Krzyżanowskiego, akwarele Stanisława Noakowskiego,

*Kwiaty w ogrodzie* Leona Wyczółkowskiego, *Portret kobiety* Eugeniusza Zaka i *Studium kobiety* Franciszka Żmurki. W kolekcji znajdują się też dzieła Maji Berezowskiej, Eugeniusza Eibischa, Rafała Hadziewicza, Józefa Klukowskiego, Jacka Malczewskiego i Mariana Wawrzynickiego. Osobną pozycję stanowią obrazy Nikifora. W sumie ta część kolekcji składa się z 31 obrazów namalowanych przez 11 malarzy polskich. Zestaw dzieł malarstwa zaprezentowany na wystawie dowiódł, że przeważały w kolekcji obrazy wyróżniające się dobrym poziomem artystycznym. Zaś wspomniane już prace O. Boznańskiej i K. Krzyżanowskiego zaliczane są do czołowych pozycji naszego malarstwa. Poza obrazem F. Żmurki oraz płótnami R. Hadziewicza pozostałe powstały w latach 1900—1953. Kielbass wchodził w ich posiadanie poprzez osobiste kontakty z twórcami, którzy bywali u niego w Sudole, lub kupował je, inspirowany przez przyjaciół.

Zespół rzeźb pokazanych w ekspozycji składał się jedynie z pięciu obiektów, wyróżniających się wysokim poziomem artystycznym. Z pracowni Henryka Kuny pochodzą dwie rzeźby wykonane w brązie: *Głowa kobiety z warkoczem* i *Głowa kobiety z kokiem*. Z nazwiskiem Edwarda Wittiga wiąże się także w brązie wykonany *Akt kobiety*. Autorem *Aktu kobiety siedzącej* jest natomiast rzeźbiarz niemiecki Fritz Klimsch. Wymienione rzeźby pochodzą z okresu zamykającego się latami 1904—1930. Dopelnieniem tego zespołu jest nabyta prawdopodobnie przypadkowo niewielką rozmiarami barokowa rzeźba brązowa przedstawiająca *Amorka z pochodnią*, pochodząca z I połowy XVIII wieku.

Największy liczebnie zespół tworzą prace graficzne zaprezentowane w drugiej sali ekspozycyjnej. Oczywiście nie udało się wyeksponować 214 plansz, choć jest to tylko część pierwotnego zbioru, który jeszcze za życia kolekcjonera uległ rozproszeniu. Wśród autorów przekazanych muzeum i wyeksponowanych prac



Ryc. 5. Wystawa Kolekcja L. W. Kielbassa

przeważali artyści polscy, choć nie brakło też przykładów sztuki obcej. Najstarszą część kolekcji tworzą polskie drzeworyty z końca XIX wieku. Na kształtowanie się upodobań Kielbassa, jak też tworzenie zrębów zbioru decydujący wpływ mieli artyści, którymi zwykł się otaczać testator. Wspomnijmy nazwiska niektórych, gdyż ich prace tworzą trzon kolekcji grafiki: Józef Klukowski, Stefan Mrożewski, Tadeusz Cieślowski — syn, Edward Kuczyński i Kazimierz Wiszniewski. Prace wspomnianych artystów były przeważnie darami dla gościnnego gospodarza Sudolu. Uzupełniły je zakupy grafik Leona Wyczółkowskiego, Stanisława Ostoj-Chrostowskiego, Władysława Skoczylasa i innych.

Grafiki na wystawie pokazano w układzie chronologicznym. Otwierały ją wcześnie prace L. Wyczółkowskiego, wśród których poczesne miejsce zajmują pejza-

że. Ta tematyka była przedmiotem szczególnego zainteresowania Kielbassa — ogrodnika. Na wystawie można się o tym było przekonać, oglądając poetyckie pejzaże Fijałkowskiej i Wiszniewskiego lub uroki lasu w grafice Kuczyńskiego. Jedynym przykładem drzeworytu barwnego są *Tratwy* Edmunda Bartłomiejczyka, uzupełniające zarazem tematykę pejzażową. W zbiorze Kielbassa najpełniej rysuje się zbiór grafik Mrożewskiego, u którego też nie zabrakło tematyki pejzażowej. Innym tematem przewijającym się w wielu pracach jest zabytkowa architektura wkomponowana w tło pejzażowe. Przykładów dostarczają prace L. Wyczółkowskiego (*Kamienica Celejowska w Sandomierzu*) i T. Cieślowskiego — syna (*Wolne Miasto Gdańsk*). Obok przeważających drzeworytów na wystawie znalazły się też akwaforty i litografie. Ważne miejsce w zbiorze zajmują portrety, do

których kolekcjoner przywiązywał dużą wagę. Wyróżnia się pokazany na wystawie znany drzeworyt W. Skoczylasa, *Głowa starego Górala*. Z grona przyjaciół zwracał uwagę portret dra Feliksa Przepkowskiego wykonany przez S. Mrożewskiego. Jak już o tym wspomniano, najliczniejszą grupą w zbiorze są drzeworyty Stefana Mrożewskiego. Ich rozpiętość tematyczna jest zadziwiająco duża. Nie brakuje ilustracji książkowej, której artysta poświęcał chyba najwięcej czasu. Toteż na wystawie wyraźnie przeważają prace ilustratorskie. Trzecia sala ekspozycyjna, najciekawsza pod względem wystawienniczym, poświęcona była rzemiosłu artystycznemu. Przeważała sztuka orientalna. Zasadniczy trzon zbiorów orientalnych Bliskiego Wschodu pochodził z zakupu dokonanego przez kolekcjonera od kieleckiej rodziny Jarońskich w latach trzydziestych.

Pokaz tej sali otwierały zbiory tkanin. Do najcenniejszych eksponatów należał kobierzec typu Ferahan oraz spora grupa tkanin tureckich. Na szczególną uwagę zasługiwały dwie bliźniacze aksamitne tkaniny jedwabne ze Skutari, pochodzące z wieku XVIII. Odrębne miejsce zajmowała osiemnastowieczna tkanina indyjska pochodząca prawdopodobnie ze skarbcza sułtana tureckiego Abdu Chamida II. Tkaniny stanowiły istotny akcent dekoracyjny i ekspozycyjny trzeciej sali, w której eksponowano także kilka przykładów bliskowschodniego rzemiosła w metalu, głównie tureckiego. Interesującym przedmiotem było znacznych rozmiarów mosiężne naczynie tureckie pochodzące z Krymu. Największy liczebnie zespół tworzyły wyroby porcelanowe. Pokaz ukazał porcelanę w rozwoju historycznym, rozpoczynając od wyrobów chińskich. Interesujący zestaw do parzenia i picia herbaty wyprodukowany został w erze K'ang-si. Na wiek XVII—XVIII przypada tzw. złoty okres chińskiego rzemiosła. Na wystawie pokazanych zostało kilkanaście interesujących okazów pochodzących z przełomu wieku

XVII i XVIII, wyróżniających się wysokim poziomem technicznym. Tematykę chińską zamykały wyroby dziewiętnastowieczne, produkowane specjalnie na zlecenie poszczególnych krajów europejskich. Zwiedzający mieli możliwość dokonania porównań między porcelaną chińską a bardzo popularną w Europie na przełomie XIX i XX wieku porcelaną japońską wykazującą wiele podobieństw z chińskimi pierwowzorami. Odrębną grupę stanowiły wyroby porcelanowe typu chińskiego i japońskiego, które zaczęły wytwarzać fabryki europejskie, by sprostać nie słabnącemu zapotrzebowaniu na wyroby z Dalekiego Wschodu. Historyczny przegląd porcelany zamykały autentyczne wyroby europejskie pochodzące z manufaktur w Miśni, Wiedniu i Berlinie. Polskie manufaktury reprezentowały ciekawe przykłady z Korca, Tomaszowa Lubelskiego i Baranówka. W pokazie poświęconym technikom ceramicznym znalazły się też przykłady wyrobów majolikowych z Warszawy. Wśród wyrobów złotniczych wchodzących w skład kolekcji pokazano m. in. dwie karafki w srebrnych okuciach z Szanghaju i naczynie kadzielne do palenia ziół. W omówieniu pomijam małą grupkę wyrobów brązowych, gdyż znacznie ciekawsze były charakterystyczne dla sztuki chińskiej i japońskiej dzieła z laki, a także małe rzeźby chińskie z kości słoniowej. Pojedynczymi egzemplarzami reprezentowane były wyroby z nefrytu i alabastru. Pokaz dzieł zgromadzonych w ostatniej sali był zróżnicowany pod względem układu materiałowego i formalnego. Takie bowiem były zbiory orientaliów wchodzących w skład kolekcji Kielbassa, złożone w znacznym stopniu z okazów cennych i interesujących. Na specjalne zaakcentowanie zasługuje dyskretna ekspozycja, nie przekreślająca walorów eksponatów i umiejętnie wydobywająca ich istotne wartości artystyczne. Stwierdzenie to dotyczy zwłaszcza ostatniej sali ekspozycyjnej, największej pod względem kubaturowym i powierzchniowym. Mimo to po-

kaz wyrobów sztuki zdobniczej Dalekiego i Bliskiego Wschodu cechował kame-ralny nastrój, zawsze pożądaný przy pre-zentacji przedmiotów drobnych. Jedyne większe płaszczyzny ekspozycji, jakimi były tkaniny, wystawiono w ich ukła-dach naturalnych, wykorzystując je za-razem jako tło dla mniejszych muze-aliów. Tkaniny ograniczyły także duże rozmiary sali do niezbędnych ram wy-stawowych, skracając optycznie wysoko-ści i odległości. Poza drobnymi uzupełnie-niami wystawa oparta została na sprzęcie ekspozycyjnym będącym w posiadaniu muzeum. Autorką oprawy plastycznej była mgr Maria Tyłko. Scenariusz opra-cowali: mgr Kazimierz Głowacki, mgr Barbara Modrzejewska i mgr Wiesława Ozdoba-Kosierkiewicz. Wystawie towa-rzyszył katalog i plakat.

*Zbiory archeologiczne*  
*ks. Stanisława Skurczyńskiego*

W dniu 9 października w obecności kierownika Wydziału Propagandy KW PZPR, mgra Jana Wójcika, oraz licznie przybyłych z całego kraju archeologów nastąpiło otwarcie wystawy czasowej zbiorów archeologicznych ks. Stanisława Skurczyńskiego, które ongiś przekazane zostały muzeum. Ofiarodawca był zasłu-żonym i znanym w kraju archeologiem-samoukiem, odkrywcą wielu stanowisk archeologicznych osad i cmentarzysk w ponad stu miejscowościach Kielecczyny, zwłaszcza w jej części południowej i po-łudniowo-zachodniej. Urodzony w roku 1892 w Pińczowie, studia teologiczne od-był w kieleckim seminarium. Archeolo-gią, z którą zetknął się wcześniej, pasjo-nował się przez ponad 60 lat. Oto co sam napisał o swej pasji życia:

Od najmłodszych lat miałem dziwny po-ciąg do włóczenia się po piaskach, na których wiosną lub jesienią zawsze się coś znalazło. W 1914 r. miałem trzy „gabloty” (pudełka z cu-kierków) krzemienych nożyków na Górze Łysej na północ od Pasturki w okolicy Piń-czowa. Pamiętam, że na tej wydmie wiatr od-

stonił część ementarzyska... Wydme na Łysej Górze odwiedzałem co roku, a widząc na wierzchu fragmenty popielnic i kości, przy-kryłem gałązkami jałowca i ze czcią zasypa-łem piaskiem.

Archeolog-amator przez długi czas swej bogatej działalności pozostał w stałym kontakcie z muzeami i władzami konserwatorskimi, prowadząc liczne ba-dania powierzchniowe i ratownicze w te-renie. W ten sposób zgromadził wielkie zbiory liczące ponad sto tysięcy zabytków archeologicznych, które następnie przekazał Muzeum Świętokrzyskiemu, gdy w 1963 wskutek podeszłego wieku odchodził na emeryturę. Gromadził także numizmaty i inne pamiątki historyczne. Zmarł w roku 1972.

Znaczenie jego prac terenowych na niwie archeologicznej jest tym większe, że miały one miejsce głównie w okresie międzywojennym, podczas okupacji hitle-rowskiej i w pierwszych latach po II woj-nie światowej — w czasach zatem naj-trudniejszych dla archeologii i konserwa-torstwa krajowego. Ks. St. Skurczyński odznaczał się w pracy terenowej wręcz wyjątkową intuicją odkrywczą. Był też niestrudzonym popularyzatorem wiedzy o pradziejach. W okresie międzywojen-nym urządził na plebanii w Gnojnie ko-ło Chmielnika, gdzie najdłużej mieszkał, prywatny pokaz archeologiczny obrazu-jący kulturę starożytnych mieszkańców Ponidzia, który zwiedziły liczne wyciecz-ki nie tylko z terenu Kielecczyny. Wy-głaszał także wiele odczytów o znacze-niu zabytków archeologicznych i koniecz-ności ich ochrony. Poza tym był autorem kilku prac drukowanych, opublikowanych w „Pamiętniku Kieleckim”, „Dawnej Kulturze” i „Z otchłani wieków”. Przez wiele lat należał do Polskiego Towarzy-stwa Archeologicznego. Przyjaźnił się z wieloma archeologami, którym nigdy nie szczędził wydatnej a zawsze bezintere-sownej pomocy i gościny w czasie ich badań terenowych. Oczywiście wszystkim zainteresowanym zawsze chętnie udostęp-niał swe bogate zbiory do różnych opra-





Ryc. 6. Wystawa *Zbiory archeologiczne ks. Stanisława Skurczyńskiego*

cowań naukowych. Prezentowana w Muzeum Świętokrzyskim ekspozycja ze względu na wielkie rozmiary przekazanej przez niego kolekcji zabytków pokazuje tylko część jego dorobku naukowego. Wyeksponowano na niej zabytki w porządku chronologicznym od paleolitu epi-plejstocenijskiego po wczesne średniowiecze włącznie, najcenniejsze i atrakcyjne zwłaszcza pod względem wystawienniczym. Dzięki temu wystawa, zgodnie ze swym podstawowym założeniem, w pełni spełniła swoje główne zadanie — popularyzację kultury pradziejowej Poniżnia. Wstępna część wystawy podaje obok fotografii ks. Stanisława Skurczyńskiego tekst biograficzny, ważniejsze prace drukowane jego autorstwa i 5 grubych dzienników badań, w których obok zapisów znajduje się wiele rysunków ilustrujących odkryte przez niego zabytki (m. in. inwentarz tzw. grobu książęcego

z situlą jako popielnicą ze Stawian w pow. pińczowskim, подарowany przez ks. St. Skurczyńskiego Państwowemu Muzeum Archeologicznemu w Warszawie). Tę część wystawy zamyka barwna mapa stanowisk odkrytych i zbadanych przez badacza, z których większość leży nad Nidą i jej dopływami oraz w okolicy Gnojna, gdzie przez 29 lat był proboszczem. Druga część pokazu dotyczy problematyki ściśle pradziejowej, ilustrowanej wyłącznie znaleziskami przekazanymi przez ofiarodawcę. W sześciu gablotach wystawiono kilkadziesiąt wyrobów krzemien-nych i kamiennych z epoki kamienia: paleolityczny rdzeń krzemien-ny i groty strzał z Secemina w pow. włoszczowskim, kamienny rozwiertnik, noże i wióry z Kars i Brzegów w pow. jędrzejowskim, mezolityczne zbrojniki i skrobacze z Kars, Małogoszcza, Włoszczowic, Gnojna i Brzegów nad Nidą, piękne i liczne oka-

zy neolitycznych grocików strzał i różnych narzędzi krzemiennych, a także rzadki okaz dużej osetki do polerowania siekier i toporów oraz wytwory ceramiki z tejsze epoki.

W dalszych gablotach znajduje się kilkadziesiąt naczyń reprezentujących kulturę trzciniecką (m. in. wielkie naczynie zasobowe lub kultowe o średnicy około 1 m z Janowic w pow. buskim), łużycką i grobów kłoszowych. Kulturę łużycką reprezentują naczynia kilku kolejnych jej faz rozwojowych, poczynając od form tulipanowatych z III okresu epoki brązu (Balice w pow. buskim). Dość bogato jest też reprezentowany inwentarz metalowy (brązy) tej kultury: sierp, siekiera, grot oszczepu, grocik strzały, guz ozdobny, bransolety, pierścionki, naszyjnik, szpile, igły i zwoje spiralne. Z innych zabytków tej kultury na większą uwagę zasługuje naszyjnik, złożony z *salta leone* i paciorków ze szkliwa, znaleziony w jednym z grobów w Bielicach. Dalszy człon wystawy jest poświęcony kulturze przeworskiej. Zaprezentowano tu parę pięknych popielnic czernionych i zaopatrzonych w ornament meandrowy, w tym popielnicę z grobu kowala, odkrytą wraz z kowadłem i obcęgami w Szańcu w pow. buskim, oraz liczną broń, narzędzia i ozdoby żelazne, brązowe i z bursztynu, a także okazy ceramiki zasobnej i stołowej (*krausengefässe* i „siwej”). Końcowy fragment wystawy złożony z 3 plansz i 2 gablot z kilkudziesięcioma interesującymi zabytkami dotyczy okresu wczesnośredniowiecznego.

Zaprojektowana przez Jerzego Wroniewskiego oprawa plastyczna wprowadziła w ten wieloprotymowy pokaz jednolity układ całościowy. Mimo pozornie niekorzystnych warunków lokalowych, jakie zawsze stwarza duża sala wystawowa dla drobnych ekponatów, ekspozycja wypadła nader korzystnie. Spotkała się też z uznaniem archeologów przybyłych do Kielc na VI Muzealny Przegląd Filmów poświęcony filmom archeologicznym. Wystawę zrealizował dział

archeologii według scenariusza mgra Zygmunta Pyzika.

### *Rzemiosło ludowe Kielecczynny*

Otwarta 18 listopada, ekspozycja obrazuje wyniki badań terenowych przeprowadzonych w latach 1970—1973 przez etnografów naszego muzeum w wiejskich ośrodkach wytwórczości drzewnej. Poszukiwania objęły głównie środkową część województwa, koncentrując się na północnym, lesistym rejonie powiatu kieleckiego, gdzie w drugiej połowie XIX i pierwszej połowie XX wieku istniał silny ośrodek rzemiosła drzewnego. Z miejscowości położonych poza powiatem kieleckim w obrębie badań znalazły się wsie Dębno (pow. opatowski) oraz Skalbierz (pow. Kazimierza Wielka). Łącznie badaniami objęto ponad 60 wsi, w których dokonywano także zakupów do zbiorów muzeum. Na wystawie wykorzystano 250 ekspanatów pochodzących z 24 wsi. Tematyka wystawy nie wyczerpuje jeszcze całości zagadnienia, gdyż poszukiwania, o jakich była mowa, stanowiły etap zakrojonych na dłuższy czas badań. Toteż takie dziedziny rzemiosła, jak kłodziejstwo, bednarstwo itp. zostaną zaprezentowane w następnych latach.

Tematyka wystawy skupia się na kilku wybranych grupach przedmiotów użytkowych, składających się na typowe wyposażenie gospodarstwa wiejskiego i domowego oraz znanej z tego terenu produkcji zabawek. Produkcję tych zabawek zapoczątkowali w Kielecczyźnie przybysze z żywieckiego i wadowickiego, którzy osiedlili się w Łącznej i Ostojowie około 1880 roku. Pokazano przede wszystkim te wyroby, które były produkowane przez rzemieślników wiejskich na zbyt, a więc w większej ilości, seryjnie i w dużej liczbie przez wieś nabywane.

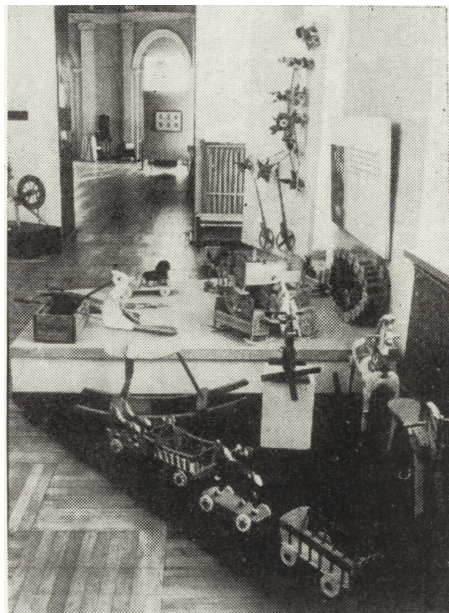
Jako pierwszy zilustrowany został proces wyrobu gontów, produkowanych masowo na zbyt przez chłopów osiedlo-

nych we wsiach, położonych na obszarze dawnej Puszczy Świętokrzyskiej. Sprzedawano je na targach w Kielcach, Chęcinach, Jędrzejowie, Chmielniku, Książu Wielkim, Szydłowcu, Opocznie i innych miastach województwa.

W zespole drugim pokazano wytwory robione z różnych gatunków drzew liściastych, związane z gospodarką na roli (kosiska, grabie, widły drewniane, różnego rodzaju styliska, szufle i wspomniane już miarki do mierzenia ziarna i karmy dla inwentarza) i z transportem (jarczma, kleszczyń do chomąt oraz nosidło do noszenia wiader).

W zespole trzecim zaprezentowano przedmioty użyteczne w gospodarstwie domowym (przetaki i sita, niecki, łyżki, pałki do ucierania maku, wałki do ciasta, stolnice, solniczki, deseczki kuchenne oraz kijanki do prania i magłownice). Osobno wydzielone zostały wyroby potrzebne w tkactwie (międlice, ciorlice, wrzeciona, kołowrotki, czółenka tkackie oraz grzebień tkackie).

Ostatnim, bardzo licznym zespołem są zabawki (kołyski, bryczki z konikami, taczki, kółka, ptaszki z ruchomymi skrzydłami, konie na biegunach itp.). Odbijają one od całości barwnym, żywym w tonacji zdobieniem. W kilku przypadkach gotowy produkt poprzedzony został pokazem ważniejszych faz jego wytwarzania. Realizatorzy wystawy mieli tu na uwadze — prócz walorów poznawczych takiej formy pokazu — również jej walor dydaktyczny. Pozwoli to bowiem prześledzić prastare, przekazywane drogą tradycji prymitywne techniki obróbki drewna, jak: lupanie, zilustrowane przy pokazie warsztatu gonciarskiego z Osełkowa w powiecie kieleckim, darcie drewna — na przykładzie produkcji sosnowych przetaków w Dębnie w powiecie opatowskim i miarek wierzbowych w Skalbmierzu, żłobienie — przy warsztacie łyżkarza z Gozdu w powiecie kieleckim. Nie pominięto także pokazu toczenia wrzecion na prymitywnej tokarce w Łącznej w powiecie kieleckim, której zasa-



Ryc. 7. Wystawa *Rzemiosło ludowe Kielecczyzny*

da działania polega na wykorzystaniu siły sprężystej żerdki, oraz toczenia ozdobnych uchwytów do miarek przy zastosowaniu łuku tokarskiego (Skalbierz). Wytwórcami w tej grupie rzemiosła są drobni rolnicy produkujący w czasie wolnym od pracy w gospodarstwie rolnym bądź innych zajęć zarobkowych. Jest to grupa wytwórców nie objętych przepisami prawa przemysłowego i ze względu na specyfikę produkcji włączona do kategorii tzw. przemysłu ludowego. Większość z nich nie posiada żadnych kwalifikacji zawodowych. Wiedzę o zawodzie nabywali w sposób praktyczny pomagając od najmłodszych lat w warsztacie ojca czy innego rzemieślnika. Tam też nabyli znaczną, potrzebną im wiedzę o właściwościach technologicznych drewna. Odtworzenie dziejów tego rzemiosła jest szczególnie trudne, gdyż działalność rzemieślników badanej grupy nie była — poza sporadycznymi wzmiankami natury ogólnej — nigdzie odnotowywana. Ba-



danie tego zagadnienia oprócz można jedynie na żmudnych poszukiwaniach terenowych. Studia nad tą gałęzią wytwórczości w Kielecczyźnie są wyjątkowo interesujące z uwagi na możliwość przesłedzenia stosowanych do dziś, wspomnianych już, tradycyjnych technik obróbki drewna.

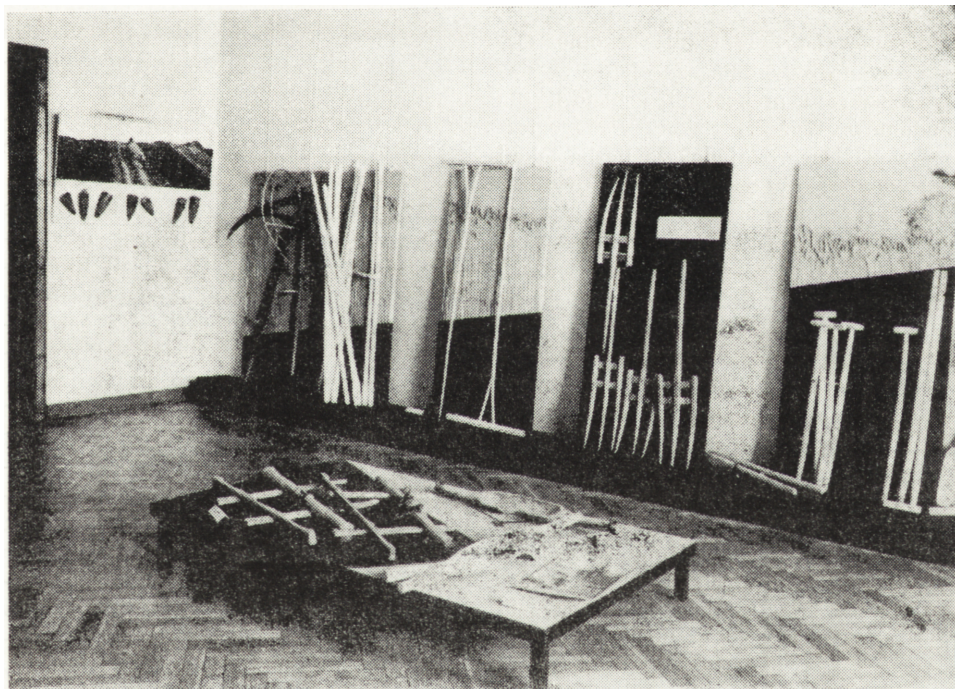
Scenariusz wystawy opracowała mgr Barbara Erber, zaś wiele kontrowersyjną oprawę plastyczną Maria Tylko i Irena Pałysiewicz. Wśród rozwiązań poszczególnych stoisk ekspozycyjnych najciekawsza chyba była ekspozycja zabawek, gdzie starano się zachować charakter ludowego jarmarku. Tej właśnie autentyczności zabrakło niektórym stoiskom, zaś kształty i kolory podestów swoimi wyszukаныmi formami i kolorami wyraźnie kontrastowały z prostymi formami wyrobów. Mimo to merytoryczna i dy-

daktyczna strona ekspozycji należała do nader udanych.

Warto jeszcze odnotować, że w dużych salach wystaw czasowych w dniach od 3 października do 15 listopada eksponowane były grafiki z kolekcji L. W. Kielbasa. Na wyraźne życzenie kieleckiej publiczności przedłużono w ten sposób wycinek z dużej ekspozycji uprzednio już zaprezentowanej. W małej sali wystawowej eksponowane były kameralne pokazy, cieszące się sporym zainteresowaniem zwiedzających.

W dniach od 8 maja do 28 czerwca pokazano wystawę przygotowaną przez mgra Czesława Erbera, a zatytułowaną *Ekslibrisy polskich bibliotek powszechnych*.

Z okazji obchodów 30-lecia Ludowego Wojska Polskiego wespół z Polskim Towarzystwem Archeologicznym zorganizowano



Ryc. 8. Wystawa Rzemiosło ludowe Kielecczyzny



wano wystawę *Medale, odznaczenia i oznaki wojskowe* (9 października do 10 grudnia).

Sesji zorganizowanej przez Okręgową Komisję Badania Zbrodni Hitlerowskich towarzyszyła wystawa *Terror hitlerowski na wsi kieleckiej 1939—1945* (13—31 grudnia).

6 marca zakończyła się ekspozycja wystawy *Krajobraz polski w fotografii* (otwarta 12 grudnia 1972), natomiast 12 kwietnia zamknięto wystawę *Z kolekcji ekslibrisowych kielczan* (otwarta 25 października 1972).

Bogaty i różnorodny był program początnych oświatowych muzeum, adresowany do coraz nowych kręgów społeczeństwa. Poszczególne imprezy odwiedzane były niemal w stu procentach, zaś w niektórych przypadkach sala kinowa oraz sale pałacowe z trudem mieściły wszystkich przybyłych. Wzrosła także poważnie ilość zwiedzających ekspozycje w pałacu i przy placu Partyzantów.

Nadal z olbrzymim powodzeniem kontynuowane były lekcje szkolne. Organizowane były także specjalne wykłady z zakresu archeologii i historii dla studentów Wyższej Szkoły Pedagogicznej w Kielcach. Największa liczba lekcji (43) odbyła się w oparciu o wystawy czasowe. Szczególnym powodzeniem cieszyła się tematyka kopernikańska, a także problemy malarstwa rosyjskiego, zbiorów archeologicznych ks. St. Skurczyńskiego i ochrony środowiska przyrodniczego. Wśród lekcji realizowanych przy wystawach stałych z dużym zainteresowaniem spotkała się tematyka artystyczna (36 lekcji we wnętrzach pałacowych i galerii malarstwa polskiego) i historyczna (23 lekcje dotyczące dziejów Kielecczyzny w wiekach XIX—XX). Liczebnie skromniejszy jest zestaw tematów przyrodniczych, etnograficznych i archeologicznych. W tym ostatnim wypadku zaważył brak stałej wystawy archeologicznej. W ramach rozpoczętego w roku 1973 cyklu odczytów *Polskie muzea — rezydencje* zaprezentowano 4 placówki:

— Muzeum w Nieborowie, mgr Wacław Sekunda,

— Muzeum Romantyzmu w Opinogórze, mgr Janusz Królik,

— Muzeum Zamek w Pieskowej Skale, mgr Jadwiga Krupińska,

— Muzeum Zamkowe w Gołuchowie, mgr Maria Przybylska.

Wspomniany cykl odczytów nie cieszył się zbyt wielkim zainteresowaniem kielczan. Natomiast rozpoczęte we wrześniu wykłady *Od impresjonizmu do sztuki niemożliwej* zyskały sobie od razu tak duży krąg słuchaczy, że sala kinowo-odczytowa okazała się za mała, by pomieścić wszystkich gości. Wykłady, prowadzone przez mgra Mariana Rumina z działy sztuki, ilustrowane były obrazami ze zbiorów muzeum, przeżroczami i filmami. Tematy: *Impresjonizm francuski i polski oraz jego konsekwencje, Modernizm. Idea i praktyka, Secesja w sztuce polskiej i światowej*. Analizując przyczyny powodzenia wykładów należy zwrócić uwagę, że poprzedzone one zostały reklamą wśród młodzieży kieleckich szkół średnich oraz w środowiskach inteligencji technicznej. Poza tym istnieje w społeczeństwie „głód” na wyczerpującą informację o złożonych zjawiskach sztuki współczesnej.

Wspomniane wykłady były częścią składową wtorkowych imprez oświatowych odbywających się w sali kinowo-odczytowej. Ich głównym elementem były problemowe seanse filmów oświatowych poprzedzane w większości wypadków komentarzami wprowadzającymi. Wśród wyświetlonych 67 filmów było 25 pozycji polskich i 42 reprezentujące kinematografię zagraniczne. Należy nadmienić, że dzięki staraniom działu naukowo-oświatowego udało się pozyskać tak dużą ilość filmów zagranicznych, a ich pokazy były często polskimi prapremierami. Dotyczy to zwłaszcza filmów francuskich i czeskosłowackich. W salach pałacowych kontynuowano imprezy cieszące się nadal niezmiennie dużym powodzeniem.

W ramach *Wieczorów na zamku* odbyły się 4 imprezy muzyczne.

— 26 stycznia wystąpili z programem muzyki rosyjskiej i radzieckiej kieleccy muzycy: Włodzimierz Kutrzeba — fortepian (pierwsza część wieczoru), Paweł Puczek — skrzypce oraz Maria Szwajger-Kułakowska — akompaniament.

— 6 marca zaprezentował się z programem muzyki barokowej i klasycystycznej Kwartet Wilanowski.

— 5 września odbył się koncert świątowej sławy zespołu Praskich Madrygalistów pod dyrekcją Mirosława Venhoda. W programie znalazła się muzyka średniowieczna wykonywana ongiś na dworze królewskim w Pradze. Koncert, który stał się wydarzeniem w życiu kulturalnym miasta, zainaugurował sezon oświatowy muzeum 1973/74.

— 11 grudnia zaprezentowali się ponownie muzycy kieleccy. W pierwszej części wieczoru wystąpił Andrzej Domin — fortepian, drugą wypełniły utwory H. Purcella, G. F. Haendla i W. A. Mozarta w wykonaniu Zespołu Instrumentów Dętych Błaszanych Filharmonii im. O. Kolberga.

Poza *Wieczorami na Zamku* odbył się 13 sierpnia koncert Chóru Mieszanego z Mulhouse we Francji.

Tradycyjnie programy *Wieczorów* drukowane były na papierze czerpanym i stanowiły rodzaj druków bibliofilskich.

Obok imprez muzycznych w salach pałacowych miały miejsce dwie dalsze *Biesiady Literackie*. 29 marca w szczerlnie wypełnionym Pierwszym Pokoju Senatorskim, zwanym także Królewskim, biesiadowano pod hasłem: *Jak Jakub Zadzik do słusznego armistycjum ze Szwecją doprowadził, czyli II Biesiada Literacka przy Kominku*. Była to biesiada ściśle powiązana z tematyką polityczną plafonu T. Dolabelli, znajdującego się w pokoju biesiadnym. „Treść” plafonu komentowała XVII-wieczna proza, która powstała w kręgu bpa Zadzika i Władysława IV. Teksty wybrane zostały w konsultacji z wielkim znawcą epoki wazowskiej

prof. drem Władysławem Czaplińskim, który w biesiadzie uczestniczył, wygłaszając wprowadzenie zatytułowane *Kultura polska w epoce Wazów*. W swej mowie biesiadnej profesor Czapliński zwrócił baczną uwagę na rolę wielkiego statysty — ówczesnego kanclerza wielkiego koronnego Jakuba Zadzika, późniejszego biskupa krakowskiego i fundatora pałacu kieleckiego. Po wprowadzeniu odczytano XVII-wieczne dokumenty, nawiązujące do wydarzeń przedstawionych w scenie centralnej plafonu (*Przyjęcie posłów szwedzkich i mediatorów cudzoziemskich w obozie pod Kwidzynielem w 1635 r.*) oraz kompozycjach naróżnych. Były to między innymi: listy Jakuba Zadzika do Zygmunta III i innych ówczesnych dostojników, mowy sejmowe i pogrzebowe, relacje nuncjusza papieskiego, fragmenty z *Dziennika podróży do Polski 1635—1636* Karola Ogiera, niektóre artykuły traktatu o rozejm między Polską i Szwecją zawartego 12 września 1635 r. w Sztumskiej Wsi, ratyfikacja królewska z dnia 14 września 1635 r. w obozie pod Kwidzynielem, panegiryk na cześć Władysława IV i inne. Nasłuchawszy się smakowitej prozy staropolskiej, goście dyskutowali na tematy polityczne, rozważając stosunki Władysława IV z Zadzikiem, i zastanawiali się nad postawą tego ostatniego wobec konfliktu ze Szwecją. Biesiada wywołała ogromne zainteresowanie zwłaszcza wśród studentów oraz naukowców WSP w Kielcach. Bardzo trudne teksty, gęsto przetykane przecież łacińskimi określeniami, podawali uczniowie szkół kieleckich: Małgorzata Banasik, Grzegorz Chrapkiewicz, Grażyna Drezno, Andrzej Matysiak i Wiesława Tamiola. Biesiadę opracowała mgr Alina Bielawska. Imprezę trzeba uznać w sumie za bardzo udaną. To samo dotyczy także towarzyszącego jej druku bibliofilskiego z programem, zaprojektowanego przez artystę plastyka Krzysztofa Jackowskiego. Druk ten można z powodzeniem zaliczyć do najciekawszych druków bibliofilskich kieleckiego muzeum.



Ryc. 9. III Biesiada Literacka przy Kominku. O stołach i bankietach, o trunkach i pijatykach

30 listopada w Izbie Stołowej Ich Mciów Prałatów Kapituły Krakowskiej odbyła się *III Biesiada Literacka przy Kominku* pod znamienym i wielce obiecującym tytułem *O stołach i bankietach, o trunkach i pijatykach*. W biesiadzie tej sięgnięto do drugiego aspektu znaczeniowego tego słowa, które pierwotnie znaczyło wyłącznie „mowa” lub „rozmowa”. Jak wszakże wiadomo na rozprawianiu sprawy się nie kończyły — ochota do obfitego jedzenia i picia wzięły w końcu górę, wypierając rozkosze dysputy. Tak więc *III Biesiada* w sprzyjającym nastroju „andrzejkowym” toczyła się wokół „suto” zastawionego jabłkami i orzechami stołu przy zabytkowej zastawie stołowej. Była to zatem biesiada w pełnym tego słowa znaczeniu. Wykonawcy, podając teksty Słoty, Reja, Kochanowskiego,

Zbylitowskiego, Jagodyńskiego, Przetockiego, Bohomolca, Krasickiego, Kitowicza, Mickiewicza i Kolberga posilali się jabłkami i orzechami, częstując także pozostałych gości zgromadzonych wokół stołu. Panował nastrój iście biesiadny, zaś grupa wykonawców, mając do czynienia z zabawnymi tekstami staropolskimi na przyjemny także dla ucha temat, wybornie się sama bawiła, bawiąc przy tym uczestników — widzów. Toteż goście nie mieli wcale ochoty opuszczać zamku. Wykonawcy, uczniowie szkół kieleckich: Inez Cebula, Grzegorz Chrapkiewicz, Leszek Czwakiel, Grażyna Drezno, Małgorzata Fiuk (pracownik muzeum) i Wiesława Tamioła otrzymali z rąk gospodyni biesiady, mgr Aliny Bielawskiej, zasłużone nagrody książkowe ufundowane przez Muzeum Świętokrzyskie.

Pod względem aktorskim była to najciekawsza z dotychczasowych biesiad. Towarzyszył jej także udany druk programowy, zaprojektowany przez Jerzego Wroniewskiego. Warto dodać, że część pierwsza *Biesiady o staropolskim jedzeniu* zaprezentowana została 24 listopada w Młodzieżowym Domu Kultury. Natomiast cała impreza, nagrana przez Polskie Radio, odtworzona została w dwóch cyklach programowych na kieleckiej antenie. Można więc przyjąć, że impreza zyskała sobie trwałą pozycję w kieleckim życiu kulturalnym. Stałe imprezy w pałacu i gmachu przy placu Partyzantów odbywały się we wtorki i piątki, gdyż w tych dniach ekspozycje czynne były do godziny 20. Oprócz tego organizowane były pogadanki okolicznościowe związane z udostępnianiem kolejnych wystaw czasowych i odbywających się imprez:

— 16 lutego mgr Barbara Modrzejewska mówiła o *Malarstwie rosyjskim od XVIII—XX wieku*,

— 26 lutego prof. dr Juliusz Braun przedstawił problemy ochrony środowiska naturalnego człowieka w Kielecczyźnie,

— 9 marca mgr Tadeusz Chruścicki, wicedyrektor Muzeum Narodowego w Krakowie, wygłosił odczyt *Grafików hold Kopernikowi*,

— 8 maja mgr Kazimierz Kałuża omówił problemy związane z prasą konspiracyjną Kielecczyzny w latach 1939—1945,

— 3 października mgr Zygmunt Pyzik mówił o zbiorach archeologicznych księdza Stanisława Skurczyńskiego,

— 3 grudnia, podczas sesji folklorystycznej, mgr Barbara Erber mówiła o strojach ludowych,

— 13 grudnia mgr Andrzej Jankowski wygłosił referat *Terror hitlerowski na wsi kieleckiej, ze szczególnym uwzględnieniem roku 1943* (sesja naukowa poświęcona temu tematowi).

W muzeum odbył się także cykl spotkań środowiskowych z przedstawicielami różnych zawodów. Tematem

trzech spotkań była współczesna grafika poświęcona Kopernikowi.

Uczestniczyli w nich geodeci, bibliotekarze oraz nauczyciele wychowania plastycznego ze Skarżyska i pow. starachowickiego.

Uczestnikom polonijnego kursu etnograficznego pokazano pałac kielecki. Wnętrza tego obiektu były tematem spotkań z działaczami kulturalno-oświatowymi zakładów pracy Kielecczyzny. Członkinie Ligi Kobiet zapoznały się ze zbiorami malarstwa polskiego XIX wieku. Nauczyciele z terenu miasta uczestniczyli w 10 spotkaniach prowadzonych przez mgr Barbarę Modrzejewską, a poświęconych sztuce europejskiej od średniowiecza po czasy współczesne.

ZESTAWIENIE CYFROWE IMPREZ  
OSWIATOWYCH, KTÓRE ODBYŁY SIĘ  
NA TERENIE MUZEUM

Rodzaj imprezy	Liczba imprez	Frekwencja
Wystawy stałe — pl. Partyzantów	3	21 162
Wystawy czasowe — pl. Partyzantów		
Wystawy stałe — pałac	2	63 189
Wykłady	52 (37 tematów oraz 20 filmów)	2 694
Seanse filmowe — pl. Partyzantów	21 (67 filmów)	813
Lekcje szkolne	118 (39 tematów oraz 38 filmów)	4 087
Koncerty — pałac	6	625
	<b>Łącznie</b>	<b>92 570</b>

Dla przewodników PTTK zorganizowano 6 wykładów poświęconych zbiorom malarstwa polskiego kieleckiego muzeum, pradziejom regionu i zagadnieniom przyrodniczym. Ukazały się dwa dalsze numery informatora muzealnego *Muzeum proponuje*. Gdyby trzeba było szukać źródeł niewątpliwych sukcesów muzeum, można by wymienić właśnie

wspomniane wydawnictwo, dzięki któremu zainteresowani otrzymali pełny zestaw różnorodnych propozycji oświatowych. Jednakże pierwszoplanowym elementem wspomnianych sukcesów było pełne zaangażowanie i zapał młodego zespołu działu naukowo-oświatowego oraz fakt, że w pracy oświatowej uczestniczyła większość pracowników naukowych muzeum. Ciekawe formy pracy spotkały się niejednokrotnie z pochlebnymi ocenami na łamach miejscowej prasy i kieleckiej antenie radiowej. Pozytywne opinie pojawiły się też w publikatorach centralnych. Wyrazem uznania ze strony jednostki nadrzędnej — Zarządu Muzeów Ministerstwa Kultury i Sztuki — był list pochwalny oraz nagroda w postaci bardzo potrzebnego w pracy oświatowej grafoskopu.

#### TERENOWA DZIAŁALNOŚĆ OSWIATOWA

Kontynuowana była stała współpraca z Klubami Międzynarodowej Prasy i Książki w Kielcach i Starachowicach. W klubie kieleckim realizowany był cykl spotkań zatytułowany *Rozmowy o malarstwie*, prowadzony przez mgr Barbarę Modrzejewską i red. Stanisława Mijasa ze „Słowa Ludu”. Każdemu spotkaniu towarzyszyła *Wystawa Jednego Obrazu* ze zbiorów Muzeum Świętokrzyskiego. Wystawiono następujące płótna: *Portret szlachcica* nieznanego malarza; *Portret Elżbiety Grabowskiej* J. Ch. Lampiego; *Portret Pawła Popiela* P. Michałowskiego; *Krajobraz nadrzeczny* J. Szermentowskiego; *Portret L. Bobrowskiej* A. Grottgera; *Kozaka z dziewczyną przy studni* J. Brandta; *Pastuszka z Chimerą* J. Malczewskiego; *Portret Pani B. Konrada Krzyżanowskiego*; *W pracowni* O. Boznańskiej; *Głowa Helenki* St. Wyspiańskiego.

Po dłuższym remoncie, otwarł swe podwoje KMPiK w Starachowicach. W rozbudowanych i zmodernizowanych wnętrzach klubu wydzielono salę wystawową, która stała się miejscem stałych

ekspozycji objazdowych kieleckiego muzeum. Pokazano dwie wystawy: *Grafika ze zbiorów L. W. Kielbassa* oraz *Motyw krajobrazowo-rodzajowy w malarstwie polskim XIX i początków XX wieku*. W obu ekspozycjach znalazły się oryginalne dzieła sztuki pochodzące ze zbiorów muzeum. Kontynuowany był cykl odczytów poświęconych sztuce. Pracownicy muzeum wygłaszali odczyty m. in. w Młodzieżowym Domu Kultury w Kielcach, szpitalu w Morawicy oraz na kursach dla przewodników organizowanych przez Wojewódzki Ośrodek Informacji Turystycznej. Ogółem wygłoszono poza muzeum 37 odczytów (36 tematów) dla 2082 osób. Filmami zilustrowano 11 odczytów. Łącznie z terenowej działalności oświatowej (wystawy i odczyty) skorzystały 55 482 osoby. Ilość przeżrocy wyraża się cyfrą 4654 pozycje. Przybyło 207 przeżrocy — dokumentacja zabytków z wycieczki naukowej do NRD oraz pozycje wykonywane dla celów oświatowych.

#### PRACE NAUKOWO-BADAWCZE I WEWNĘTRZNE DZIAŁÓW

##### DZIAŁ ARCHEOLOGII

Badania wykopaliskowe prowadzono na grodzisku średniowiecznym we Włoszczowie oraz Nowym Korczynie w powiecie buskim (badania średniowiecznego miasta). Te ostatnie badania prowadzono z Zespołem Badań nad Polskim Średniowieczem UW. W ramach badań powierzchniowych w Cedzynie w pow. kieleckim odkryto stanowiska neolityczne i wczesnośredniowieczne. Do poważnych przedsięwzięć wystawienniczych należało przygotowanie wystawy czasowej *Zbiory archeologiczne ks. Stanisława Skurczyńskiego*. Dla Społecznego Muzeum w Starachowicach przygotowana została wystawa stała *Z pradziejów kultury w rejonie rzeki Kamiennej*. Pracownicy działu aktywnie uczestniczyli w działalności oświatowej muzeum.

## DZIAŁ SZTUKI

Główny nacisk w pracy działu, poza wspomnianą już uprzednio organizacją wystaw czasowych, położono na naukowe opracowanie zbiorów, ze szczególnym uwzględnieniem grafiki. Sporo czasu zajęło urządzanie nowych magazynów we wnętrzach pałacowych, co związane było z ich przeniesieniem z dotychczasowych pomieszczeń przy placu Partyzantów. Kontynuowano też zbieranie materiałów do przygotowywanej dużej wystawy malarstwa Władysława Maleckiego. Pracownicy Konserwacji Zabytków w Warszawie wykonały konserwację poważnej liczby zabytków rzemiosła artystycznego, głównie wyrobów metalowych. W pracy Muzeum Świętokrzyskiego poważną rolę odgrywa problematyka artystyczna, toteż pracownicy działu w dużym stopniu uczestniczyli w realizacji zadań oświatowych. Duży był też limit czasowy, jaki trzeba było poświęcić na przygotowanie ekspertyz zgłaszanych do wywozu za granicę dzieł sztuki.

## DZIAŁ HISTORII

W dniach od 1—15 września kontynuowane były rozpoczęte w poprzednich latach badania nad zabytkami epigrafiki w Kielecczyźnie. Prowadzono je we współpracy z Uniwersytetem Śląskim w Katowicach oraz za pośrednictwem studentów tej uczelni. Terenem zbierania materiałów były Kielce oraz powiat kielecki. Rozpoczęto kwerendę archiwalną w Archiwum Głównym Akt Dawnych w Warszawie celem zgromadzenia materiałów do scenariusza stałej wystawy historycznej w skrzydle północnym pałacu. Zbieranie materiałów dotyczyło produkcji broni i uzbrojenia w okresie powstania listopadowego. Dział przygotował poważną wystawę czasową poświęconą prasie konspiracyjnej w województwie kieleckim w czasie ostatniej wojny. Dla Muzeum Regionalnego w Szydłowie opracowana została nowa wersja scenariusza

wystawy historycznej. Nadto przygotowano scenariusz i urządzono część historyczną Muzeum Społecznego w Starachowicach. Opracowane zostały także założenia programowe dla Sali Historii w Zakładowym Domu Kultury w Koniecpolu.

## DZIAŁ ETNOGRAFII

W okresie od 24—29 września prowadzone były zespołowe badania terenowe w powiecie szydłowieckim. Tematem badań było budownictwo, wyposażenie wnętrza mieszkalnego, strój i tkactwo, zdobnictwo wnętrza mieszkalnego, plastyka (także obrzędowa) i zajęcia pozarolnicze. Tą rozległą tematyką objęto okres od przełomu XIX/XX wieku aż po dzień dzisiejszy. Badania ze względów merytorycznych były konieczne, gdyż teren ziemi szydłowieckiej penetrowany był pod tym kątem w znikomym stopniu. W podanym na wstępie okresie przeprowadzono rozpoznanie terenu na 6 trasach, wykonując notatki, rysunki i dokumentację fotograficzną w 32 wsiach — Bęków, Bieszków Górny, Błędów, Borki, Broniów, Budki, Chronów, Chronów — Kolonia Górna, Ciepła, Cukrówka, Dąbrówka Warszawska, Gąsawy Plebańskie, Gąsawy Rządowe, Kierz Niedźwiedzi, Korzyce, Krawara, Kuźnia, Łaziska, Mirów Stary, Omięcin, Ostałów, Ostałówek, Poproszyn, Rogów, Ruda Wielka, Tomaszów, Wola Lipieniecka, Wola Zagrodna, Wysocko, Wysoka, Zaława, Zbijów Stary. Plonem prac badawczych jest ponad 250 wywiadów i około 500 fotografii. Uczestniczyło w nich 5 pracowników Muzeum Świętokrzyskiego oraz 3 studentów etnografii Uniwersytetu Jagiellońskiego pod kierunkiem prof. dra Romana Reinfussa.

Oprócz badań zespołowych pracownicy działu realizowali szereg indywidualnych terenowych tematów. Dotyczyły one między innymi sitarstwa i przetakarstwa. Były to wstępne rozpoznania produkcji

przetaków i sit w Dębnie koło Rakowa w powiecie opatowskim. Warto nadmienić, że wspomnianą produkcję rozpoczęto tam w 1779 r. Ten sam temat badań dotyczył Rakowa koło Jędrzejowa i miał na celu sprostowanie mylnie podawanych w literaturze informacji o istniejącej tam rzekomo produkcji sit i przetaków. Inny kierunek badań koncentrował się wokół wytwórczości z drewna we wsiach powiatu kieleckiego i opatowskiego. Zajmowano się warsztatami i narzędziami do produkcji gontów, miedlic, cierlic, niecek, łyżek, wrzecion i zabawek. Badania połączone były z zakupami. Przeprowadzono ponad 200 wywiadów związanych z zakupami z zakresu: stroju, tkactwa, haftu, wyposażenia wnętrza izby, zdobnictwa wnętrza. Przygotowano wstępnie do druku następujące prace: *Produkcja grzebieni tkackich w powiecie kieleckim* oraz *Wytwórczość drzewna w powiecie kieleckim*. Oba opracowania wymagają jeszcze uzupełnień. Pracownicy działu aktywnie uczestniczyli w organizacji konkursu współczesnej sztuki ludowej Kielecczyny. Finałem konkursu była wystawa otwarta 22 czerwca w salach Powiatowego Domu Kultury w Szydłowcu. Wystawę *Rzemiosło ludowe Kielecczyny* omówiono w innym miejscu *Kroniki*.

Pracownie Konserwacji Zabytków w Kielcach wykonały konserwację 28 eksponatów muzealnych. Liczne eksponaty etnograficzne wystawiane były na ekspozycjach zagranicznych i krajowych. 18 rzeźb reprezentujących tzw. nurt plastyki „naiwnej” (Józef Piłat — senior, Adam Zegadło, Henryk Zegadło) pokazano w Recklinghausen w RFN na wystawie zorganizowanej przez Muzeum Narodowe w Warszawie. Rzeźbione przęślice w liczbie 6 wysłano do Szwajcarii na wystawę zorganizowaną przez Muzeum Etnograficzne w Krakowie. Na ogólnopolską wystawę *Polska tkanina ludowa* wypożyczono Muzeum Etnograficznemu w Toruniu 23 eksponaty. Do realizowanego filmu oświatowego *Krajobrazy Zeromskie* go wypożyczono 12 obiektów.

#### DZIAŁ PRZYRODY

W miesiącu sierpniu kontynuowano badania geologiczne glin garncarskich w takich miejscowościach, jak Brzeziny Stare, Osówka Stara i Osiek. Drugi geologiczny temat badawczy, pochodzenie kamienia budowlanego w murach obiektów zabytkowych, realizowano przy ruinach zamku w Międzygórzu koło Opatowa. Z prac wewnętrznych wymienić należy opracowanie i założenie księgi archiwalnej materiałów i dokumentów Instytutu Badań Regionalnych, który działał w Kielcach w latach 1946—1949.

Dział czuwał bezpośrednio nad realizacją „Zeszytu Przyrodniczego”, stanowiącego materiałowe uzupełnienie „Rocznika”. Przygotowana została także zaprezentowana na wstępie wystawa czasowa. We własnym zakresie wykonano konserwację zbiorów entomologicznych.

#### CYFROWE ZESTAWIENIE DOTYCZĄCE OPRACOWANIA ZBIORÓW

	Zinventaryzowano	Skatalogowano (katalog naukowy)	Karty magazynowe
<b>Archeologia</b>	17 (970 zabytków)	63	547
<b>Sztuka</b>	35	35	2 894
<b>Historia</b>	68	98	2 357
<b>Etnografia</b>	366	262	510
<b>Przyroda</b>		108	136

#### BIBLIOTEKA NAUKOWA

Wśród prac naukowo-badawczych na czoło wysuwa się częściowe zredagowanie przygotowywanej od dłuższego czasu monografii *Dzieje drukarstwa i księgarstwa Radomia w latach 1811—1865*. Na marginesie tego tematu zebrano interesujące źródła i materiały dotyczące bibliotek radomskich i kieleckich w XIX stuleciu. Interesująco przedstawiają się też



źródła do dziejów radomskiego kolekcjonerstwa. Przy tej okazji uzyskano szereg przekazów oryginalnych dotyczących działalności kulturalnej dwóch rodzin radomskich: Hoppenów i dra Rewolińskiego. Kontynuowany był także temat *Mecenat kulturalny Jakuba Zadzika*. Na marginesie tego z kolei tematu zebrano szereg wiadomości dotyczących głównie dziejów pałacu kieleckiego (najstarszy drukowany opis, dane dotyczące jego restauracji). Biblioteka była organizatorem 2 wystaw ekslibrisów (przy pl. Partyzantów i w Muzeum Lat Szkolnych Stefana Żeromskiego). Zinventaryzowano 1182 pozycje. Wypożyczono 1464 książki, załatwiono 26 kwereń bibliotecznych.

#### WYDAWNICTWA

Rok 1973 obfitował w wyjątkowo dużą ilość ciekawych wydawnictw. Pozycją pierwszoplanową był mocno opóźniony „Rocznik Muzeum Świętokrzyskiego”, tom VIII (Wydawnictwo Literackie, Kraków 1973, ark. wyd. 44,3, nakład 700 egzemplarzy). Przejrzanie spisu treści orientuje czytelnika, że mamy tym razem do czynienia z tomem wieloprogowym, tematycznie zróżnicowanym. Niewątpliwie na czoło wysuwa się rozprawa o źródłach pisanych do dziejów Kielc w średniowieczu. Autor rozprawy polemizuje z często bałamutnymi interpretacjami dziejów średniowiecznych Kielc. Czyżni to poprzez właściwe zestawienie źródeł pisanych, pochodzących sprzed połowy trzeciej trzeciej XV w. Zgodnie z przyjętym programem wydawniczym opracowania materiałowe z zakresu archeologii i przyrody publikowane będą na łamach małonakładowych „Zeszytów”. Stronice „Rocznika” służą pracom będącym syntezą problemów całościowych. Tym wywołaniem odpowiada rozprawa o kulturze łużyckiej w południowo-zachodniej części województwa kieleckiego. Podjęcie tego tematu jest tym cenniejsze, że Kieleccyzna należy do słabiej przebadanych

obszarów tej kultury. Za niewątpliwie cenne przyczynki do dziejów Kielc i Kieleccyzny należy uznać rozprawę o drukarstwie kieleckim w I połowie XIX wieku, jak też artykuły wiążące się z okresem 20-lecia międzywojennego (*Kielce a sprawy Górnego Śląska w latach 1919—1921*) i czasami ostatniej wojny oraz początkami ludowego państwa. Zgodnie z obowiązującą tradycją mamy w „Roczniku” opracowanie dotyczące zbiorów muzealnych, w tym konkretnym przypadku skarbu monet z XV i XVI wieku z Mokrska Dolnego w powiecie jędrzejewskim.

Stosunkowo skromnie, bo pojedynczymi artykułami reprezentowane są: historia sztuki i etnografia. Ta ostatnia uaktywnia się zresztą po dłuższej przerwie, za to w postaci cennego opracowania dotyczącego budownictwa wsi Rokitno. Podobnie jest z małą monografią pobernardyńskiego zespołu barokowego na Karczówce w Kielcach. Bogate działy *Miscellanea* oraz *Recenzje i omówienia* zawierają wiele cennego materiału, do którego zaliczyłbym głównie komunikat dwóch czeskich historyków, którzy próbują, w porównaniu z pokrewnym nazewnictwem czeskim, ustalić pochodzenie nazwy Kielce.

Tradycyjnie znalazły swe odzwierciedlenie w „Roczniku” materiały związane z kolejnym Muzealnym Przeglądem Filmów oraz wyniki badań konserwatorskich naszej pracowni szydlowieckiej. Szczególna uwaga należy się *Kronice muzealnej*. Zawiera ona bowiem bogaty materiał faktograficzny związany z przełomowymi dla muzeum wydarzeniami roku 1971.

*Katalog wystawy „Kolekcja Ludwika Wiktora Kielbassa w Muzeum Świętokrzyskim”* (druk RSW „Prasa—Książka—Ruch” w Kielcach, nakład 600 egzemplarzy). Autorami poszczególnych części są: mgr Barbara Modrzejewska — malarstwo i rzeźba, mgr Wiesława Ozdoba-Kosierkiewicz — grafika, mgr Kazi-



mierz Głowacki — rzemiosło artystyczne. Katalog naukowy kolekcji był naturalnym rozszerzeniem i udokumentowaniem wystawy. Należy jednak odnotować inny, bardziej znamienity fakt. Po *Katalogu zbiorów malarstwa polskiego* i *Katalogu rzeźb Józefa Piłata* jest to trzecia publikacja muzealna poświęcona całościowemu opracowaniu zespołu eksponatów muzealnych. Trzeba podkreślić, że w profilu wydawnictw muzealnych obok „Rocznika” te właśnie katalogi zbiorów odgrywać będą rolę pierwszoplanową. Prezentowane wydawnictwo uznać można za osiągnięcie naukowe i edytorskie kieleckiego muzeum. Katalog stanowi pierwsze naukowe opracowanie legatu, jaki przekazany został muzeum w roku 1956. Co prawda część obrazów malarzy polskich reprodukowana została wcześniej we wspomnianym uprzednio katalogu, jednakże tutaj uzupełniono ten zestaw o nowe nazwiska i prace. Po raz pierwszy opublikowane zostało opracowanie skromnego zestawu rzeźb. Pod względem liczebnym i artystycznym ciekawy jest zespół ponad 200 grafik reprezentujących 18 artystów. Ta część katalogu jest pierwszą próbą naukowego opracowania zespołu grafik, których muzeum posiada ponad 1500 sztuk. Większość grafik z kolekcji Kielbassa pochodzi z okresu międzywojennego i z lat wojny. Szczególną rolę odgrywają rozdziały poświęcone zbiorom sztuki wschodniej, zajmującym w legacie specjalne miejsce. W związku z tym zdecydowano się tej właśnie tematyce poświęcić nieco więcej miejsca, zaś sam katalog zbiorów poprzedzić szerszym omówieniem poszczególnych rodzajów rzemiosła i warsztatów, z których pochodziły. Można zatem wyrazić nadzieję, że publikacja muzealna uzupełni stosunkowo skromną polską literaturę naukową dotyczącą sztuki wschodniej. Książka wyróżnia się strona edytorską, którą zawdzięcza mgrowi Czesławowi Erberowi. Układ graficzny książki pomyślany został w atrakcyjny sposób zachęcający do jej przeczytania.

W części katalogowej zwracają uwagę umieszczone na marginesach fotokopie podpisów poszczególnych artystów oraz znaków wyrobów sztuki zdobniczej. Książka spotkała się z życzliwym przyjęciem czytelników, czego dowodem niech będzie fakt, że cały nakład został rozprzedawany w dwa miesiące po jego ukazaniu. Podobnie szybko rozprzedano nakład „Rocznika Muzeum Świętokrzyskiego”. W serii tomów problemowych ukazały się 2 książki.

*Z dziejów rzemiosła w Kielecczyźnie* (druk RSW „Prasa—Książka—Ruch” w Kielcach, nakład 700 egzemplarzy). Mocno opóźnione wydawnictwo zawiera materiały naukowe z sesji zorganizowanej przez muzeum w roku 1969. Sesja dotyczyła głównie problematyki rzemiosł związanych z obróbką kamienia, drewna i metalu — surowców występujących obficie na terenie Kielecczyzny, które spowodowały wytworzenie się odrębnych i charakterystycznych dla tego regionu dziedzin wytwórczości rzemieślniczej. Materiały sesji opublikowane w tomie zostały w większości opracowane przez pracowników Instytutu Historii Kultury Materialnej PAN. Publikacja jest pierwszym zbiorowym opracowaniem tematu w odniesieniu do terenów Kielecczyzny, a jednym z niewielu tego typu w kraju. Znalazły się w niej, obok artykułu sumującego krytycznie dotychczasowy stan badań, opracowania poświęcone kamieniarstwu w rysie historycznym, garniarstwu, ceramice oraz ludowej prymitywnej technologii drewna. Dużo uwagi poświęcono rzemiosłu miejskiemu dawnego powiatu sandomierskiego od XVI do XVIII wieku. W części archeologicznej zapoznajemy się z górnictwem i rękodziełem w epoce kamienia oraz kaflami garnkowymi z XIV wieku. Książka daje możliwość poznania głównych kierunków wytwórczości rzemieślniczej na przestrzeni kilku wieków i stanowi poważne osiągnięcie na drodze badań dziejów rzemiosła tego regionu. Zrobiony zo-

stał w ten sposób początek i utworzona droga do monografii rzemiosła i jego rozwoju w Kielecczyźnie. Muzeum dorzuciło kolejną cegiełkę do studiów regionalnych, konsekwentnie przestrzegając zasady, by materiały z sesji naukowych były publikowane.

Stanisław Koba *Z historii lecznictwa kieleckiego XIX wieku* (druk RSW „Prasa—Książka—Ruch”, nakład 1000 egzemplarzy). Książka stanowi kolejną pozycję w serii tomów problemowych wydanych przez muzeum. Już od wielu lat obok prac badawczych nad dziejami najnowszymi Kielecczyzny poczesne miejsce wśród zagadnień historycznych zajmują problemy wieku XIX. Trudno jednak historię regionu analizować jedynie w kręgu nauk humanistycznych, gdyż otrzymalibyśmy obraz jednostronny, bez należytej podbudowy wielu zjawisk i wydarzeń. Prezentowana książka, ukazując działalność służby zdrowia i opieki społecznej, daje szerokie tło historyczne w postaci wnikliwej analizy stanu sanitarnego miast w powiecie kieleckim w wieku XIX, warunków bytowania ludności wiejskiej, stosunku władz zaborczych do potrzeb społeczeństwa. Praca ta jest istotnym przyczynkiem do poznania historii naszego regionu. Wprawdzie problematyka została ograniczona do obszaru powiatu kieleckiego (w granicach z lat 1815—1870), jednakże przykłady podane w książce znakomicie charakteryzują sytuację na znacznie większym od dzisiejszego powiatu kieleckiego terenie. W wyniku zaprezentowania lecznictwa górniczego otrzymaliśmy pełniejszy obraz Zagłębia Staropolskiego. Po prezentacji ogólnej sytuacji służby zdrowia w Królestwie Polskim w latach 1815—1870 autor dokonuje krótkiej charakterystyki sanitarno-higienicznej Kielec i powiatu kieleckiego.

Kolejne rozdziały poświęcono historii szpitalnictwa oraz lecznictwa otwartego. Niezwykle interesujący jest wspomniany już rozdział dotyczący lecznictwa górniczego w Zagłębiu Staropolskim, orga-

nizacji górniczej służby zdrowia i rodzajów chorób występujących wówczas wśród górników. Problemy związane z działalnością dobroczynną zamykają publikację, której autorem jest doc. dr hab. Stanisław Koba, ordynator Szpitala Wojewódzkiego w Kielcach. Nader cenna, źródłowa praca jest uwieńczeniem aktualnego stanu badań, tego autora poświęconych historii lecznictwa w naszym regionie.

„Zeszyty Przyrodnicze” (druk Wojewódzkie Zakłady Graficzne w Kielcach, nakład 400 egz.). Zeszyt otwiera nową serię wydawniczą muzeum. Czynnikiem, który przyczynił się do rozbudowania form działalności edytorskiej, są bogate wyniki wieloprotymowej działalności naukowej prowadzonej przez pracowników muzeum. Nagromadzone w ten sposób opracowania materiałowe z zakresu przyrody i archeologii przekroczyły ramy objętościowe „Rocznika”, a poza tym interesują one znacznie węższy krąg odbiorców. W rezultacie zdecydowano się pozostawić łamy „Rocznika” wyłącznie dla prac syntetycznych, natomiast opracowania materiałowe, zwłaszcza przyrodnicze i archeologiczne, postanowiono zamieszczać w dwóch niezależnych seriach małaonakładowych, wydawanych techniką małej poligrafii i przeznaczonych głównie dla specjalistycznych placówek naukowych w kraju i za granicą. Nie wnikając bliżej w zakres tematyczny prac umieszczonych w omawianym zeszycie, warto jednak odnotować przynajmniej trzy artykuły. Publikację otwiera opracowanie charakteryzujące założenia do projektowanego na kieleckiej Kadzielni Muzeum Surowców Skalnych. Dwa dalsze artykuły analizują surowce skalne użyte przy budowie zamku chęcińskiego i zamku w Iłży. Podjęcie poruszanej w nich tematyki odzwierciedla współpracę naukową między poszczególnymi działami merytorycznymi muzeum. Artykuły są też wykładnikiem nowatorskiego zastosowania wiedzy geologicznej w badaniach zabytkowych

obiektów architektonicznych. Wszystkie artykuły opublikowane w zeszytach wiążą się, poza jednym, z problematyką geologiczną, co jest odbiciem profilu działu przyrodniczego muzeum.

*Prasa konspiracyjna Kielecczyny 1939—1945, informator wystawy czasowej* (druk RSW „Prasa—Książka—Ruch” w Kielcach, nakład 500 egzemplarzy). Informator opracowany przez mgra Mieczysława Adamczyka, zawiera skrótową charakterystykę głównego tematu wystawy. Po części wprowadzającej umieszczone zostały noty biograficzne pism eksponowanych na wystawie. Opisu dostępnych pism dokonano na podstawie autopsji zachowanych egzemplarzy. Informacje opisowe oparto na wspomnieniach, prasie i autoryzowanych relacjach byłych uczestników ruchu oporu, wydawców, redaktorów działających na terenie województwa kieleckiego, a obecnie rozproszonych po całym kraju.

W nakładzie 500 egzemplarzy ukazały się numery 3 (styczeń—maj) i 4 (wrzesień—grudzień) informatora „Muzeum Proponuje”. Charakterystykę tego wydawnictwa daje *Kronika muzealna 1972*, toteż w tym miejscu należy jedynie odnotować, że oba informatory zawierały pełny zestaw i omówienie imprez organizowanych przez muzeum. Druk wykonała RSW „Prasa—Książka—Ruch” w Kielcach. Za pośrednictwem tej samej drukarni wykonano *Program VI Muzealnego Przeglądu Filmów poświęconego archeologii*. Obok programu informator zawierał omówienie imprezy oraz poszczególnych filmów.

Ukazały się następujące plakaty:

- *Wystawa „Człowiek a środowisko przyrodnicze”*, projekt Krzysztof Jackowski, RSW „Prasa—Książka—Ruch” w Kielcach, nakład 250 egzemplarzy.
- *Wystawa darów Ludwika Wiktora Kielbassa*, projekt Jan Kotarbiński, WAG Warszawa, nakład 500 egzemplarzy.

— *VI Muzealny Przegląd Filmów — Archeologia*, projekt Leszek Woźnicki, RSW „Prasa—Książka—Ruch” w Kielcach, nakład 300 egzemplarzy.

Wydano także szereg afiszów zapowiadających wystawy i imprezy. *Wieczorem na Zamku* i *Biesiadom Literackim przy Kominku* towarzyszyły programy w formie ciekawych druków bibliofilskich. To samo dotyczy także zaproszeń na wystawy i imprezy. Należy poza tym jeszcze wspomnieć o ciekawym ekslibrisie Muzeum Lat Szkolnych Stefana Zeromskiego oraz dyplomach VI Muzealnego Przeglądu Filmów, złożonych w drukarni Akademii Sztuk Pięknych w Warszawie.

#### PRACOWNIA KONSERWATORSKA

Przez pracownię przewinęła się spora ilość zabytków, głównie obrazów. Wymieniam jedynie dzieła, przy których przeprowadzono poważniejsze zabiegi konserwatorskie:

- Szkoła holenderska *Scena pasterska*, XVII w.
- Szkoła holenderska *Krowy na pastwisku*, XVII w., zakończenie prac nastąpi w 1974 r.
- Szkoła wenecka *Kobieta z perłą*, II poł. XVII w.
- Szkoła wenecka *Putta z psami*, XVII w.
- Malarz nieznany *Portret Jakuba Sobieskiego*, poł. XVIII w.
- Rafał Hadziewicz *Sieciech i Bolesław Krzywousty*, ok. 1833 r.
- Kazimierz Szermentowski — kopia obrazu Józefa Szermentowskiego *Chęciny*, 1857 r.
- Fryderyk Pautsch *Potok w lesie*, 1928 r.

W pracowni wykonywane były także ekspertyzy i badania technologiczne obrazów zgłaszanych do zakupu. Prace zabezpieczające i konserwatorskie objęły także parę przykładów rzemiosła artystycznego. W pracowni odnowiono również zabytkowe ramy obrazów.

Wśród innych istotnych czynności realizowanych przez konserwatora wymienić należy stałą kontrolę warunków klimatycznych w salach ekspozycyjnych i magazynach, a także przygotowywanie obrazów do transportu. Pracownia fotograficzna i stolarska realizowały zadania podobne do tych, które wykonywane były w latach ubiegłych. Prace te wymienione były w *Kronikach* lat ubiegłych. W przypadku pracowni fotograficznej główny nacisk położono na dokumentację zbiorów.

Na zakończenie tej części *Kroniki* parę uwag na temat działającego od niedawna stanowiska głównego inwentaryzatora, odgrywającego niezwykle ważną rolę w porządkowaniu zbiorów muzealnych. Główny inwentaryzator nie tylko prowadził księgi wpływów, depozytów i ruchu muzealiów, lecz także w ramach rozliczania spisów z natury porównywał wartości muzealiów w księgowości z wartościami zarejestrowanymi w księgach inwentarzowych. Prowadzona była także kontrola działów i oddziałów pod kątem dokumentowania muzealiów.

#### IMPREZY SPECJALNE — WIZYTY

VI Muzealny Przegląd Filmów — Filmy o archeologii (2—4 października). Kolejna, szоста już impreza filmowa o charakterze ogólnopolskim poświęcona była po raz pierwszy archeologii. Na ten trudny, zdawałoby się, dla filmowca temat udało się zgromadzić 32 filmy — 12 polskich i 20 zagranicznych. Obok kinematografii polskiej zaprezentowało swoje prace 10 krajów: Austria, Bułgaria, Czechosłowacja, Francja, Holandia, Kanada, Szwecja, Włochy, Wielka Brytania i Związek Radziecki. W imprezie uczestniczyło 63 specjalistów: muzeologów, archeologów, historyków sztuki i dystrybutorów z całej Polski, reprezentujących prawie wszystkie ośrodki muzealne i uniwersyteckie zajmujące się archeologią. W imprezie licznie uczestniczyło kieleckie

środowisko naukowe. Pokazy filmów na taśmie 35 mm odbywały się w kinie „Moskwa”. Te ogólnie dostępne seanse oglądało każdorazowo około 500 osób. Filmy na taśmie 16 mm wyświetlane były wyłącznie dla zaproszonych gości w sali kinowej muzeum. Po raz pierwszy najlepsze filmy typowało jury powołane przez Komitet Organizacyjny. Po raz pierwszy też przy pomocy technicznej pracowników kina „Moskwa” wykonano polski dubbing niektórych filmów w wersji francuskiej, angielskiej i niemieckiej, co było z pewnością wielką pomocą w zrozumieniu ich niełatwego komentarza. Szeroka reklama przeglądu spowodowała zawsze niż w latach ubiegłych zainteresowanie się imprezą, a co za tym idzie zapewniła komplet widzów. Przegląd różnił się od poprzednich nie tylko specyfiką tematyki, lecz także odmiennymi proporcjami ilościowymi między pokazanymi filmami polskimi i zagranicznymi. Wypadły one niekorzystnie dla produkcji rodzimej. Przyczyn należy doszukiwać się w słabym zainteresowaniu naszych filmowców tematyką archeologiczną. Ta niekorzystna sytuacja pociągnęła za sobą konieczność wprowadzenia zmian w regulaminie Przeglądu. Zgodnie z dotychczas obowiązującymi założeniami do pokazów konkursowych stawały wyłącznie filmy wyprodukowane w ciągu pięciu lat poprzedzających dany Przegląd. Tymczasem okazało się, że zastosowanie obowiązującego kryterium czasowego było praktycznie niemożliwe. Bo wiew z 12 polskich filmów zakwalifikowanych do pokazu — tylko 5 mogłoby pretendować do uzyskania nagród konkursowych, których, jak zwykle, przewidziano pięć. Za zgodą Zarządu Muzeów dokonano zmiany w regulaminie, w wyniku której w konkursowe szranki dopuszczono wszystkie filmy polskie, a także zagraniczne.

Uroczystego otwarcia VI Przeglądu dokonał dr Bohdan Rymaszewski, dyrektor Zarządu Muzeów Ministerstwa Kultury i Sztuki. Komitet Organizacyjny

powołał jury w następującym składzie: przewodniczący — mgr Tomasz Jurasz (Zarząd Muzeów), członkowie — inż. Stefan Czarniecki (Naczelny Zarząd Kinetematografii), mgr Jerzy Fogel (Uniwersytet A. Mickiewicza w Poznaniu), mgr Anna Żurowska (Urząd Wojewódzkiego Konserwatora Zabytków), mgr Janusz Kuczyński (Muzeum Świętokrzyskie).

Jury przyznało następujące nagrody filmom polskim:

- *Archeologia*, WFO, I nagroda Zarządu Muzeów w wysokości 6000 zł dla reżysera A. Brzozowskiego za wysokie walory humanitarne, właściwe użycie metody archeologicznej, oryginalność podejścia do tematu.
- *Skarby kurhanów*, ZPFT — Telewizja Polska, II nagroda Wydziału Kultury i Sztuki WRN w Kielcach w wysokości 5000 zł dla autora scenariusza M. Konopki i realizatora M. Korotyńskiej za wybitne wartości dydaktyczne.
- *Prastary skarb*, WF „Czołówka”, III nagroda Wydziału Oświaty, Wychowania i Kultury MRN w Kielcach w wysokości 4000 zł dla reżysera M. Sieńskiego za duże wartości oświatowopopularyzacyjne.
- *Słowiańska Wineta*, WFO, IV nagroda Muzeum Świętokrzyskiego w Kielcach w wysokości 3000 zł dla reżysera A. Jaskólskiej za właściwy sposób prezentacji prac archeologa w terenie i wartości dydaktyczne.
- *Profesor Józef Kostrzewski*, WFO, V nagroda Muzeum Świętokrzyskiego w wysokości 2000 zł dla reżysera E. Czurko za przedstawienie osoby wybitnego naukowca, twórcy nowoczesnej polskiej archeologii.

Dla filmów zagranicznych przyznane zostały 4 równorzędne nagrody, ufundowane przez Zarząd Muzeów.

- *Kurhan „Wielka Mogiła”*, ZSRR, wyróżnienie dla reżyserów W. Szkurina i J. Grabowskiego za walory arty-

styczne połączone z interesującą prezentacją wysokiej klasy zabytków.

- *Grota L'Hortus*, Francja, wyróżnienie dla reżysera Jean-Pierre Baux za walory dydaktyczne z użyciem nowoczesnych środków wyrazu.
- *Mala łyżeczka*, Francja, wyróżnienie dla reżysera Carlos Vilardebo za wysokie walory estetyczne i nowatorstwo rozwiązań filmowych.
- *Tajemnice mogił*, Czechosłowacja, wyróżnienie dla reżysera Martina Slivka za wysokie walory dydaktyczne, uwidocznione w prezentacji metody badań archeologicznych.

Jednocześnie jury VI Muzealnego Przeglądu Filmów podkreśliło wysokie wartości wszystkich prezentowanych filmów produkcji francuskiej, które zawierały nie tylko wartości dydaktyczne, oświatowe i estetyczne, ale również charakteryzowały się wysokim poziomem artystycznym.

Podczas plebiscytu uczestnicy Przeglądu za najlepszą pozycję polską uznali film *Archeologia*, a wśród filmów zagranicznych *Outils prehistoriques*. Mielśmy więc do czynienia z rzadko spotykaną na tego rodzaju imprezach zgodnością opinii jury i publiczności. Poza wymienionymi pozycjami nagrodzonymi wyświetlono następujące filmy polskie i zagraniczne.

Filmy polskie: *Piasek i kamień* (WFD), *Śladem rzymskich legionów* (WFO), *Prasłowiańska osada obronna sprzed 2500 lat* (WF „Czołówka”), *U źródeł historii* (WFO), *Przed potopem* (Tele-Ar), *Najstarsze domy* (ZPFT — TV), *Życie w Biskupinie* (ZPFT — TV).

Filmy zagraniczne: *Narzędzia prehistoryczne* (Francja), *Prawiekowe przedstawienia Wenus* (Czechosłowacja), *Ryty skalne z epoki brązu* (Francja), *Kultura bukowogórska* (Czechosłowacja), *Wielka Morawa* (Czechosłowacja), *Zamek w Sandal* (Wielka Brytania), *Wykopaliska w poszukiwaniu przeszłości* (Holandia), *Efez* (Austria), *Olbia* (ZSRR), *Antyczne terakoty* (Bułgaria), *Starożytne miasto*

*nad Pontem* (Bułgaria), *Archeolodzy w centrum Azji* (ZSRR), *Słowackie starożytności* (Czechosłowacja), *Naszynnik króla Adila* (Szwecja), *Meksyk Majów* (Włochy), *Kawalek czasu* (Kanada).

W drugim dniu imprezy w Klubie Międzynarodowej Prasy i Książki odbyło się spotkanie dyskusyjne, w którym dokonano oceny obejrzanych filmów. W ostatnim dniu Przeglądu podczas seminarium mgr Marek Konopka z Zarządu Muzeów w referacie *Kamera nad wykopem archeologicznym* przedstawił sytuację w polskim filmie archeologicznym. Autor opublikuje materiały referatu na łamach X tomu „Rocznika Muzeum Świętokrzyskiego”.

W trakcie dyskusji wysunięto liczne wnioski i postulaty, które za punkt wyjścia brały aktualną sytuację w tej dziedzinie filmu oświatowego.

W polskiej produkcji odczuwa się brak filmów dydaktycznych skierowanych do młodego odbiorcy, stanowiących pomoc dla szkół; chodzi tu o filmy typu polskiego *Życie w Biskupinie* i francuskiego *Narzędzia prehistoryczne*. Brak również oświatowych filmów — syntez o poszczególnych epokach czy typach zabytków archeologicznych. Film polski powinien wypracować pewne metody, rezygnując ze zbyt szerokiego przedstawiania problemu, uatrakcyjnić film choćby kolorem, a może i animacją, jak to czynią realizatorzy filmów zagranicznych. Naszemu filmowi brak piętna osobistego spojrzenia twórcy na temat czy zabytek (wyjątkiem jest *Archeologia*). Brak również naszemu filmowi archeologicznemu wyraźnie określonego odbiorcy (przykład stanowi *Życie w Biskupinie* — film w pierwszej części bardzo dobry, w drugiej, kiedy przestaje być filmem dla ucznia z klasy V, staje się nazbyt infantylny).

Dlaczego polski film archeologiczny jest taki ubogi tematycznie? Polska archeologia, choć nie tak egzotyczna i bogata jak śródziemnomorska, może jednak podsunąć ciekawe obiekty i tematy; posiadamy piękne naczynia ceramiczne, in-

teresujące groby. Należy jednak wyjść poza gablotę. Najpiękniejszy nawet zabytek wygląda martwo za jej szkłem.

Trzeba umiejętnie popularyzować archeologię i zabytki archeologiczne. Niektóre filmy o tej tematyce mogłyby stanowić przerywniki podczas programu telewizyjnego. Naczelny Zarząd Kinematografii powinien zakupić niektóre prezentowane podczas przeglądu filmy zagraniczne. Archeolodzy powinni zwracać się z zapotrzebowaniem na filmy, ich zdaniem najbardziej przydatne w pracy oświatowej muzeum, do wojewódzkich oddziałów „Filmosu”. Uczestnicy dyskusji zgłosili kilka tytułów filmów, które chcieliby wykorzystać w swojej pracy oświatowej. Największe uznanie zdobyły dwa filmy prod. francuskiej *Narzędzia prehistoryczne* i *Mała łyżeczka*, ponadto wymieniono kilka innych filmów: *Grota L'Hortus*, *Kurhan „Wielka Mogiła”*, *Zamek w Sandal*, *Starożytne miasto nad Pontem*, *Wykopaliska w poszukiwaniu przeszłości*. Przyczyną powstawania w Polsce tak niewielu filmów archeologicznych jest z pewnością nieatrakcyjność i „niefilmowość” tematyki archeologicznej oraz zdecydowany brak fachowców w tej dziedzinie. W Polsce film popularnonaukowy o archeologii powstaje jako efekt podróży reporterów AR lub jako program TV i zazwyczaj przypadkowo: z okazji rocznicy lub kręcenia materiałów za granicą. Stąd też filmy te nie prezentują cyklu najważniejszych odkryć archeologicznych czy poszczególnych okresów, wydarzeń lub zabytków. Nie spełniają zatem właściwych sobie funkcji. Filmy archeologiczne powinno się produkować, ponieważ należy popularyzować osiągnięcia tej nauki, a istnieje na ten temat również zapotrzebowanie społeczne. Film archeologiczny może być interesujący, czego dowodem polski film *Archeologia* czy francuski *Mała łyżeczka*. Popularyzować należy poprzez różne gatunki filmowe: reportaży, biografii uczonego, film dydaktyczny dla szkół. W dyskusji podkreślało się również, że fil-

my — etiudy, jak *Mała łyżeczka*, *Naszynnik króla Adila*, *Prawiekowe przedstawienia Wenus* są także filmami oświatowymi i to bardzo dobrymi filmami tego rodzaju.

Współpraca między naukowcami i twórcami wydaje się właściwym sposobem na lepszy film archeologiczny, przy czym obie strony powinny zainteresować się możliwościami kamery filmowej, których inne środki przekazu nie posiadają, i dobrze je wykorzystać (przykładem jest *Mała łyżeczka*).

Proponuje się podział: Telewizja Polska — sprawy odkryć bieżących, dydaktyki dla szkół, programy czy filmy o najważniejszych odkryciach w historii archeologii poza Polską. Wytwórnice filmowe — problemy bardziej fundamentalne, wymagające pełnej gamy środków, jakimi dysponują wytwórnice. Archeolodzy — muzealnicy winni nie tylko zgłaszać propozycje tematów, ale również pisać scenariusze do filmów. W sumie Przegląd Filmów w roku 1973 należy uznać za udany, do czego walenie przyczyniły się wprowadzone usprawnienia.

### III OGÓLNOPOLSKI PRZEGLĄD MŁODYCH WOKALISTÓW W KIELCACH (14—16 LISTOPADA)

Podobnie jak w latach poprzednich organizatorami imprezy byli: Państwowa Filharmonia im. Oskara Kolberga, Świętokrzyskie Towarzystwo Muzyczne oraz Muzeum Świętokrzyskie. Jedną z trzech imprez Przeglądu odbyła się w sali portretowej kieleckiego pałacu. W recitalu wystąpiło 6 wokalistów przy akompaniamencie fortepianu. Pozostałe koncerty odbywały się w salach Filharmonii.

13 grudnia odbyła się sesja naukowa zorganizowana przez Okręgową Komisję Badania Zbrodni Hitlerowskich, Zarząd Okręgu ZBOWiD oraz Muzeum Świętokrzyskie. Tematem sesji oraz referatu wprowadzającego mgra Andrzeja Jan-kowskiego był *Terror hitlerowski na wsi kieleckiej ze szczególnym uwzględnieniem*

roku 1943.

W ramach wymiany kulturalnej przebywał w Austrii (21 V—1 VI) mgr Alojzy Oborny, dyrektor muzeum.

Przez kilka miesięcy bawił w Kielcach prof. dr Czesław Bieżanko z Brazylii, utrzymujący od wielu lat żywe kontakty z Muzeum Świętokrzyskim. Sylwetkę znakomitego naukowca przedstawiliśmy w *Kronice muzealnej* na łamach V tomu „Rocznika”.

## NOWE NABYTKI

### SZTUKA

Zbiory malarstwa zwiększyły się o 16 obrazów.

### MALARSTWO OBCE

Camillo Procaccini — *Madonna z Dzieciątkiem i św. Janem*, ol., pł., 38,5×55,1 (1 połowa XVI w.);  
Szkola flamandzka — *Chrystus u celnika*, ol., pł., 60×75 (XVII w.);  
Ambrosius Bosschaert — *Martwa natura z kwiatami i rakami*, ol., pł., 28,5×54,1 (1 ćwierć XVII w.);  
Ambrosius Bosschaert — *Martwa natura z kwiatami i dzicyzną*, ol., pł., 38,5×55 (1 ćwierć XVII w.).

### MALARSTWO POLSKIE

Józef Szermentowski — *Widok z Pirenejów*, akw., pap., 22,5×24,5 (1961);  
Antoni Kozakiewicz — *Opuszczona*, ol., pł., 33×42,5;  
Edward Okuń — *Dama z mufką*, ol., pł., 70×31 (1912);  
Stanisław Kamocki — *Wisła w okolicach Sandomierza*, ol., pł., 50×68 (przed 1920);  
Alfred Terlecki — *Las w zimie*, ol., p<sup>l</sup>, 68×80;  
Andrzej Oleś — *Siewca*, ol., pł., 70×49.

Poza tym do zbiorów pozyskano wykonane przez Erika Dahlberga *Widoki architektoniczne Pińczowa i Brześcia*

oraz zamku Oleśnickich w Pińczowie. Z podobnych względów zakupiono *Widok pałacu w Kurozwękach* namalowany na podstawie W. Gersona przez Henryka Waltera. Całość uzupełniają dwa portrety Henryka Altenberga.

Znacznie wzrosły zbiory rzemiosła artystycznego, które nabywano dla Muzeum Wnętrz Pałacowych. Ten sam cel brano pod uwagę przy wspomnianych zakupach malarstwa obcego.

Kielich z pateną, srebro złożone, koniec XV w.;

Kielich, srebro złożone, sprzed połowy XVII w., wyrób polski;

Talerz ze sceną z wnętrza Kuźni Wulkanu, srebro, połowa XVII w., Augsburg; Relikwiarz, miedź złożona, 1 połowa XVIII w., wyrób polski;

Koszyczek ażurowy, srebro, 1 połowa XIX w., wyrób kielecki, złotnik Kozłowski;

Cukiernica, srebro, 1 połowa XIX w., wyrób kielecki;

Lichtarz, srebro, 1 połowa XIX w., wyrób kielecki;

Taca, srebro, XIX w., Petersburg;

Lustro w srebrzystej secesyjnej ramie, początek XX w.;

Szalery haftowane, wełna, XVII w., Polska;

Dywan, wełna, XIX/XX w., Kaukaz.

Zbiory rzemiosła artystycznego zwiększyły się o przykłady porcelany miśnieńskiej i kopenhaskiej oraz fajanse obce (Wedgwood i Davenport) i polskie z Ćmielowa.

Wśród nabytków meblowych wspomnieć warto o 11 krzesłach, będących XIX-wiecznymi kopiami mebli barokowych, które planuje się włączyć do ekspozycji w Izbie Stołowej Górnej. W tym miejscu warto wspomnieć o inicjatywie kieleckiej gazety popołudniowej „Echo Dnia”, która począwszy od maja zamieszczała na łamach wydania sobotniego rubrykę *Mini Muzeum „Echa Dnia”*. Prezentowano w niej nowe nabytki, które wzbogacały zbiory artystyczne, jak też dzieła, które zasługiwały na specjalną

uwagę czytelników. Stwierdzono, że dzięki tej akcji wielu mieszkańców miasta odwiedziło sale muzealne, by zapoznać się z reklamowanym eksponatem, przy którym umieszczony był odpowiedni wycinek z gazety.

#### ETNOGRAFIA

Wśród zakupionych eksponatów przeważały wyroby wiejskiego rzemiosła, stroje i tkaniny oraz hafty i zabawki.

#### HISTORIA

Zbiory działu historii wzbogaciły się w roku ubiegłym o stosunkowo niewielką ilość nabytków. Do najciekawszych wypadnie zaliczyć 11 sztuk groszy praskich. Wiązą się one z reformą Wacława II czeskiego, wprowadzającą „grubą monetę” (*nummi grossi*). Zapotrzebowanie na ten rodzaj pieniądza sprawiło, że grosze praskie już od początków XIV wieku rozpowszechniły się w całej Europie. Górowały nad wcześniej wprowadzonymi groszami włoskimi i francuskimi, a w Polsce stały się nawet jednostką przeliczeniową monety krajowej — w początkowym okresie bito je bowiem niemal z czystego srebra. Właśnie wtedy, w latach 1300—1305, powstało dziesięć spośród nabytych groszy — są to monety Wacława II. Jedna sztuka pochodzi z późniejszego okresu — panowania Jana Luksemburczyka — po 1311 roku.

Ciekawy wydaje się również jednostrzałowy pistolet skonstruowany z wykorzystaniem części karabinka sportowego. Powstał w roku 1944 w warsztacie Opla w Białogonie. Służył kapitanowi Siergiejowi Jakimowowi — zbiegowi z obozu jenieckiego w Kielcach przy ul. Prostej. Przedwojenny leśnik z Leningradu ukrywał się u rodziny Fijałkowskich, której po przejściu do polskiej partyzantki podarował swoją broń jako pamiątkę.



Kolejnym nabytkiem jest poszyt archiwaliów zawierający korespondencję finansową inspektora szkoły obwodowej w Pińczowie z Komisją Województwa Krakowskiego i z innymi urzędami, a także — w późniejszym okresie — takąż korespondencję gimnazjum kieleckiego. Akta pochodzą z lat 1833—1883 i stanowią pierwszorzędne źródło dla poznania nakładów finansowych na oświatę w Kielecczyźnie, sytuację materialną szkolnictwa oraz wielu aspektów działalności administracji szkolnej. Wartość zabytku zwielokrotnia ciągłość korespondencji prezentującej jednolity materiał. Można również wspomnieć o nabytkach wzbogacających zbiory sfragistyczne: o pochodzącą z pierwszej połowy XIX wieku pieczęć urzędu pruskiego w Siewierzu i o pieczęć działającej w okresie okupacji hitlerowskiej organizacji konspiracyjnej — „Polskiego Związku Walki o Wolność Narodów”.

#### KSIEGOZBIÓR

Niemal rekordowo wzrosła liczba woluminów, bowiem przyrost wyraził się cyfrą 1182 pozycji. Dzięki stałym kontaktom z antykwariatami uzyskano stosunkowo bogaty zestaw literatury regionalnej. Wyróżniają się w niej książki z uwidocznionymi proveniencjami z terenu miasta Kielc i Kielecczyzny. W przyszłości posłużą one jako materiał dokumentujący biblioteki, księgarnie i warsztaty introligatorskie.

Wykaz najważniejszych nabytków:

- „Rocznik Muzeum Narodowego w Warszawie”, t. 16, Warszawa 1972;  
 „Jahresschrift für mitteldeutsche Vorgesichte”, t. 56, Berlin 1972;  
 M. Brion *Le Louvre*, Paris 1970;  
 Ph. Hendy *National Gallery de Londres*, Paris 1967;  
*Vingt mille le ans de peinture dans le Monde*, sous la direction de Hans L. C. Jaffé, Paris 1969;

- Vergnet-Ruiz *Petits et grands musées de France*, Paris 1962;  
 A. Chudzikowska *Rembrandt*, Warszawa 1972;  
 K. Michałowski *Piramidy*, Warszawa 1972;  
 H. Fillitz *Die Schatzkammer in Wien*, Wien 1964;  
 I. Jianou *Henri Moore*, Paris 1968;  
 I. Jianou *Zadkine*, Paris 1964;  
 I. Jianou, C. Goldscheider *Rodin*, Paris 1967;  
 I. Jianou, M. Dufet *Bourdelle*, Paris 1965;  
 A. Oborny *Pałac w Pszczynie*, Pszczyzna 1971;  
 K. Welte *Werkstoffe und Techniken...*, Ravensburg 1967;  
 R. Lutternvelt *Holändische Museen*, Frankfurt;  
 K. Sälzle *Tier und Mensch*, München;  
 Z. Borisowa *Musei di Roma*, Moskwa 1971;  
 H. Müller, F. Kunter *Europäische Helme*, Erfurt 1971;  
 V. Zinserling *Die Frau in Hellas und Rom*, Leipzig 1972;  
 W. Juszcak *Postimpresjoniści*, Warszawa 1972;  
 J. Jakimowicz Tomasz Zieliński. *Kolekcjoner i mecenas*, Wrocław 1973;  
 I. Polkowski *O dawnych granicach diecezji krakowskiej*, Kraków 1878;  
 J. O. Szaniecki *Pamiętnik*, Warszawa 1912;  
 Tenże *Rozprawy nad sprzedażą dóbr z ordynacji Myszkowskich*, Warszawa 1825;  
 M. K. Radziwiłł „Sierotka” *Peregrynacja do Ziemi Świętej*, Kraków 1925;  
 L. Zarewicz *Erem margrabski oo. kamedułów w Szańcu*, Kraków 1879;  
*Statut wiślicki w polskim przekładzie*, Poznań 1876;  
 J. Wiśniewski *Katalog prałatów i kanoników sandmierskich od 1186 do 1926 roku...*, Radom 1926;  
 J. K. Milewski *Herbarz* (dopełnienie Niesieckiego), Kraków 1870;

- M. Gumpłowicz *Początki biskupstwa krakowskiego*, Warszawa 1908;
- K. Hoszowski *Żywot Andrzeja Zawiszy Trzebieckiego*, Kraków 1861;
- Tenże *Żywot Jana Muskaty*, Kraków 1866;
- „Bodendenkmalpflege”, Jahrbuch 1971, Berlin 1972;
- J. Zawiejski *Owoc czasu swego*, Kielce 1949 (druk Póltawskiego);
- A. St. Radziwiłł, *Memoriale rerum...*, t. 1, Wrocław 1972;
- J. Skibik *P. Cézanne*, Praha 1971;
- Demostenes Oratorum gratiae proncipis...*, Venecja 1550, (proweniencja w kręgu mecenatu J. Zadzika);
- Benedictus a s. Soeeph Infula cracoviensis...*, Varsaviae 1686;
- E. Kuropatnicki *Wiadomości o klejnocie szlacheckim*, Warszawa 1789;
- L. Skrobkovic *Korab na morzu*, Kraków 1642 (kazanie pogrzebowe poświęcone Zadzikowi);
- A. Debreceni *Deri Museum 1971*, Debrecen 1972;
- „Kwartalnik Historyczny”, t. 47 Lwów 1933;
- G. Cattani *Baroque et rococo*, Paris 1973;
- „Acta Tomiciana”, t. 10—15 (z okresu bytu Tomickiego m. in. w Kielcach);
- W. Wolski-Urbanowski *Bibliografia polskiej ceramiki*, Warszawa 1938;
- „Gazeta Warszawska” 1856;
- C. Hebing *Vergolden und bronziieren*, München 1971;
- H. Pankofer *Schlüssel und Achloss*, München 1973;
- M. Baur-Heinhold *Schöne alte Bibliotheken*, München 1972;
- J. A. Szwagrzyk *Pieniądz na ziemiach polskich*, Wrocław 1973;
- M. Mizolius *Thesaurus Ciceronianus*, Basilea 1583 (proweniencja: *Klasztor benedyktynów na Św. Krzyżu*, egz. potwierdzony w inwentarzu pijarów radomskich w r. 1826);
- W. Cichowiczówna *Krótki zarys historii koronkarstwa*, Poznań 1922;
- E. Tomaszewski *Ceny w Krakowie...*, Lwów 1934;
- F. Cali *L'ordre cistercien*, Paris 1972;
- C. Arthaud *Les palais de réve*, Paris 1970;
- F. Cali *L'ordre Hamboyant*, Paris 1967;
- Tenże *L'ordre ogival*, Paris 1964;
- J. Carton *Paris*, Paris 1970;
- E. Winternitz *Musikinstrumente*, Praha 1971;
- P. Gantkowski *Technika żywej mowy*, Kielce 1937.

## ODDZIAŁY

MUZEUM LAT SZKOLNYCH  
STEFANA ŻEROMSKIEGO W KIELCACH

Sale muzealne odwiedziło 20 548 osób. Nadal cieszy się więc to niewielkie muzeum zainteresowaniem zwiedzających, aczkolwiek trudno uważać, by wspomniana cyfra mogła w pełni zadowalać. Tym bardziej że w oparciu o ekspozycję stałą odbyły się 52 lekcje na dwa zasadnicze tematy: *Dziewiętnastowieczne Kielce a literacki Kleryków na podstawie zachowanych pamiątek i lektury i Młodość Stefana Żeromskiego i Marcinka Borowicza w świetle „Dzienników”, zachowanych pamiątek i „Syzyfowych prac”*. Zorganizowane zostały także po raz piąty Dni Żeromskiego. Ekspozycja była jedna wystawa czasowa ekslibrisów Zygmunta Waśniewskiego. By podjąć pełnej obsłudze ruchu turystycznego, kierownik muzeum szkolił przewodników PTTK. Znajdujące się w zbiorach ilustracje K. Hennisza do utworów S. Żeromskiego skierowane zostały do konserwacji. Po pracach porządkowych nowe ekspozycje rejestrowane są na bieżąco w księdze inwentarzowej. Opracowano 7 nowych kart katalogowych, a w 99 dokonano uzupełnień. Założono 33 karty magazynowe. Muzeum współpracowało aktywnie ze Związkiem Harcerstwa Polskiego, który był współorganizatorem wspomnianych Dni Żeromskiego, oraz

Towarzystwem Literackim im. A. Mickiewicza.

MUZEUM LUDOWYCH INSTRUMENTÓW  
MUZYCZNYCH W SZYDŁOWCU

Problemy będącego od wielu lat w stadium organizacji muzeum znalazły się wreszcie na etapie pozwalającym na stwierdzenie, że sporą część *Kroniki 1974* będzie można poświęcić nowo otwartej placówce muzealnej.

OKRĘGOWA PRACOWNIA  
KONSERWATORSKA W SZYDŁOWCU

Stałe kłopoty kadrowe oddziału spowodowały, że dorobek konserwatorski jest stosunkowo skromny, wyraża się bowiem cyfrą czterech obiektów, które poddano zabiegom konserwatorskim. Należy jednak podkreślić, że do tej dobrze wyposażonej pracowni kierowane są obiekty o wyjątkowej wartości i wymagające wyjątkowo trudnych i skomplikowanych zabiegów. Często przy tej okazji udaje się ustalić autorstwo obrazu, jak to miało miejsce w wypadku portretu *Kobiety z kokardą*, który okazał się dziełem Wojciecha Gersona.

PAŃSTWOWE MUZEUM  
IM. PRZYPKOWSKICH W JĘDRZEJOWIE

Prace remontowo-budowlane w dwóch zabytkowych kamienicach muzeum (Rynek 7 i 8) prowadzone w latach ubiegłych przez Pracownię Konserwacji Zabytków w Kielcach nie były kontynuowane w r. 1973 na skutek rozwiązania umowy z przedsiębiorstwem po stwierdzeniu szeregu usterek i braków powstałych z winy wykonawcy. W pawilonie wystawowym muzeum w pierwszym kwartale roku ekspozycja była wystawa stała zbiorów zegarów słonecznych oraz ciesząca się dużym powodzeniem (zorganizowana w 1971) wystawa 700-lecia Jędrzejowa. Po zdemontowaniu

tej wystawy i odnowieniu wnętrza pawilonu (malowanie) zreorganizowano wystawę zbiorów stałych, przenosząc ją do większej części sali i uzupełniając całościenną planszą pokazującą na fotograficznych powiększeniach instrumentarium Mikołaja Kopernika zrekonstruowane w Jędrzejowie w r. 1948 przez Feliksa i Tadeusza Przyrkowskich oraz instrumenty astronomiczne Tychona Brahe i Jana Heweliusza. W pozostałej części pawilonu zorganizowano ze zbiorów własnych oraz ekspozatów wypożyczonych wystawę monograficzną Aliny Kalczyńskiej — wybitnej plastyczki współczesnej specjalizującej się w grafice artystycznej i użytkowej. Prezentowane były m. in. drzeworyty i grafiki wielobarwne, ekslibrisy, plakaty, druki bibliofilskie i grafika książkowa, projekty kart i znaczków pocztowych, okładki płyt, a także tzw. warsztat — deski drzeworytnicze i narzędzia artystki. Wystawa została otwarta uroczystym wernisażem 26 maja. Relacje z wystawy zostały dwukrotnie przedstawione w programie TV.

Również w maju gościła w muzeum ekipa telewizji warszawskiej. Pod kierunkiem reż. Joanny Kostusiewicz zrealizowała w kolorze reportaż zatytułowany *W Jędrzejowie za zieloną bramą*. Program ten był emitowany w drugi dzień świąt Bożego Narodzenia 1973 i wywołał natychmiastową reakcję — nadesłanie szeregu ofert na zakup ekspozatów do muzeum, m. in. kilku zegarów słonecznych. Największym osiągnięciem muzeum było zorganizowanie VIII Międzynarodowego Kongresu Bibliofilów. Kongresy te odbywają się co 2 lata za każdym razem w innym kraju i muzeum bierze w nich udział od 1963 roku. Z inicjatywy muzeum Zarząd Międzynarodowego Stowarzyszenia Bibliofilów zdecydował o zorganizowaniu kongresu po raz pierwszy w Polsce. Muzeum i Towarzystwo Przyjaciół Muzeum przygotowały we własnej drukarni wszystkie druki informacyjne i organizacyjne, rozesłano je do wszystkich



Ryc. 10. Otwarcie VIII Międzynarodowego Kongresu Bibliofilów w dniu 23 VII 1973 r. przez dyrektora muzeum doc. dra T. Przypkowskiego w Sali Senatorskiej na Wawelu

członków Międzynarodowego Stowarzyszenia i zainteresowanych instytucji.

Pracownicy muzeum i towarzystwa ułożyli program kongresu i współpracowali przy jego realizacji, głównie w takich punktach, jak: wystawy, imprezy, zwiedzania, przyjęcia, koncerty, przejazdy itp. W kongresie wzięło udział ok. 100 osób z krajów europejskich i USA — przedstawiciele znanych bibliotek, kolekcji starodruków, antykwariusze, wydawcy i zbieracze prywatni.

Kongres rozpoczął się 23 lipca na zamku wawelskim, gdzie przygotowano specjalną wystawę najcenniejszych manuskryptów i inkunabułów ze zbiorów królewskich i katedralnych. Wystawy najcenniejszych swych okazów zorganizowała Biblioteka Jagiellońska i Oddział Czartoryskich Muzeum Narodowego. Muzeum im. Przypkowskich zorganizowało

w krakowskiej Galerii Krzysztofora wystawę drzeworytów Stefana Mroźewskiego — ilustracje do *Boskiej komedii* Dantego (ze zbiorów własnych). Ponadto uczestnicy kongresu zwiedzili najważniejsze zabytki Krakowa, kopalnię soli w Wieliczce, Dolinę Ojcowską oraz zamek w Pieskowej Skale.

Naukowe obrady kongresu odbywały się w Collegium Novum Uniwersytetu Jagiellońskiego oraz w Galerii Krzysztofora. Referat inauguracyjny pt. *O godności książki w Polsce* wygłosił prof. dr Aleksander Gieysztor. Referaty wygłaszane przez zagranicznych uczestników kongresu poruszały w większości wypadków zagadnienia związane z historią książki polskiej. W czwartym dniu kongresu uczestnicy zwiedzili bibliotekę oo. paulinów na Jasnej Górze (najwspanialsze zabytkowe wnętrza biblioteczne





Ryc. 11. Uczestnicy VIII Międzynarodowego Kongresu Bibliofilów z Francji, Hiszpanii, RFN i Szwajcarii w Muzeum w Jędrzejowie w dniu 26 VII 1973 r.

w Polsce) oraz poznali najcenniejsze jej pozycje. Z Częstochowy goście przybyli do Jędrzejowa, gdzie zwiedzili zbiory muzeum, wystawę Aliny Kalczyńskiej, piwnicę z ekspozycją gastronomiczną, ogród muzeum, drukarnię, a także specjalnie przygotowaną wystawę najcenniejszych starodruków ze zbiorów własnych, a następnie udali się do Warszawy. W Warszawie specjalne wystawy przygotowano w Bibliotece Narodowej w Pałacu Krasieńskich, w Gabinetce Rycin Biblioteki Uniwersytetu Warszawskiego oraz w Muzeum Literatury im. Adama Mickiewicza. Obrady kongresu odbywały się w sali ZAIKS-u w domu „Pod królami”, ponadto goście zwiedzili Stare Miasto, Muzeum Narodowe, Łazienki i Wilanów. W czasie kongresu goście wysłuchali również trzech koncertów muzyki daw-

nej, specjalnie dla nich zorganizowanych: w kościele św. Katarzyny w Krakowie, w Muzeum Literatury w Warszawie i w pałacu w Wilanowie. Kongres zakończył obrady 29 lipca w pałacu w Jabłonie.

Wszyscy uczestnicy kongresu otrzymali komplet artystycznych bibliofilskich druków wydanych przez muzeum i Towarzystwo Przyjaciół Muzeum: program kongresu, katalog wystawy na Wawelu, tekę ekslibrisów artystów polskich oraz wydaną wspólnie z PWN pracę prof. dra Adama Vetulaniego pt. *Le plus ancien inventaire d'une bibliotheque polonaise*. Ponadto po kongresie rozesłano jego uczestnikom specjalne wydawnictwo o wysokim poziomie artystycznym — poemat Samuela Przyppkowskiego (XVII w.) *Ad Aequinoctium Autumnale*. Z oryginału łacińskiego dokonany

został przekład polski Zbigniewa Morzyna (XVII w.) i przekład francuski Jerzego Lisowskiego, z drzeworytami i inicjałami Zbigniewa Dolatowskiego, wydany przez Towarzystwo Przyjaciół Muzeum według projektu Elżbiety Chodkiewicz-Przyrkowskiej. Uczestnicy kongresu otrzymali także w Jędrzejowie medale okolicznościowe wybite na zlecenie Muzeum i Towarzystwa przez Mennicę Warszawską. Medal ten, zaprojektowany przez Stanisławę Wątróbską, powstał w dwóch odmianach; w obu na awersie przedstawiono z okazji Roku Kopernikowskiego, popiersie Mikołaja Kopernika, na rewersie zaś raz znak kongresu — order Białego Kruka i napis okolicznościowy. W drugim — instrumentarium Mikołaja Kopernika zrekonstruowane w Jędrzejowie w 1948 roku

(25 rocznica). Obie odmiany medalu zostały wybite w dwóch wersjach: brąz srebrzony i brąz patynowany. W październiku dyrektor muzeum doc. dr Tadeusz Przyrkowski bawił w Paryżu, gdzie nabył kilka cennych eksponatów, między innymi zegar słoneczny kieszonkowy typ norymberski, wertykalny i horyzontalny, z XVI w. wykonany z kości słoniowej, oraz kwadrant gnomoniczno-astrologiczny dwustronny z Turcji (XVII/XVIII w.), drewno polichromowane i złocone. Oprócz tego z najważniejszych nabytków należy wymienić: zegar słoneczny, typ norymberski, drewniany, F. G. Kleingera XVIII w.; zegar słoneczny równikowy, drewniany, Chiny, XIX w.; zegar słoneczny wysokościowy, typ Heweliusza, mosiądz, XVII/XVIII w.; do działu grafiki trzy deski drzeworytni-



Ryc. 12. Ekspozycja zbiorów stałych (1973) w Muzeum im. Przyrkowskich w Jędrzejowie



cze wybitnego drzeworytnika francuskiego Le Campiona oraz pięć przykładów wczesnych litografii francuskich z lat 1816—1820; do działu gastronomii puchar z orzecha kokosowego oprawionego w srebro, w kształcie sowy, połowa XIX w. Jest to kopia oryginału pochodzącego z przełomu XVI/XVII w. Ogółem zbiory muzeum powiększyły się o 4152 eksponaty w ilości 30 563 pozycji. Z działalności wystawienniczej muzeum należy jeszcze wymienić zorganizowanie wystawy okolicznościowej z okazji Tygodnia Archiwów, na której zostały pokazane najcenniejsze archiwalia ze zbiorów własnych, między innymi listy z autografami królów Zygmunta Starego i Jana Kazimierza, a także Samuela Przypkowskiego i innych postaci historycznych, autografy wybitnych pisarzy i poetów, jak np. Władysława Broniewskiego, Konstantego Paustowskiego, Johna Steinbecka oraz najdawniejsze dokumenty dotyczące historii Jędrzejowa.

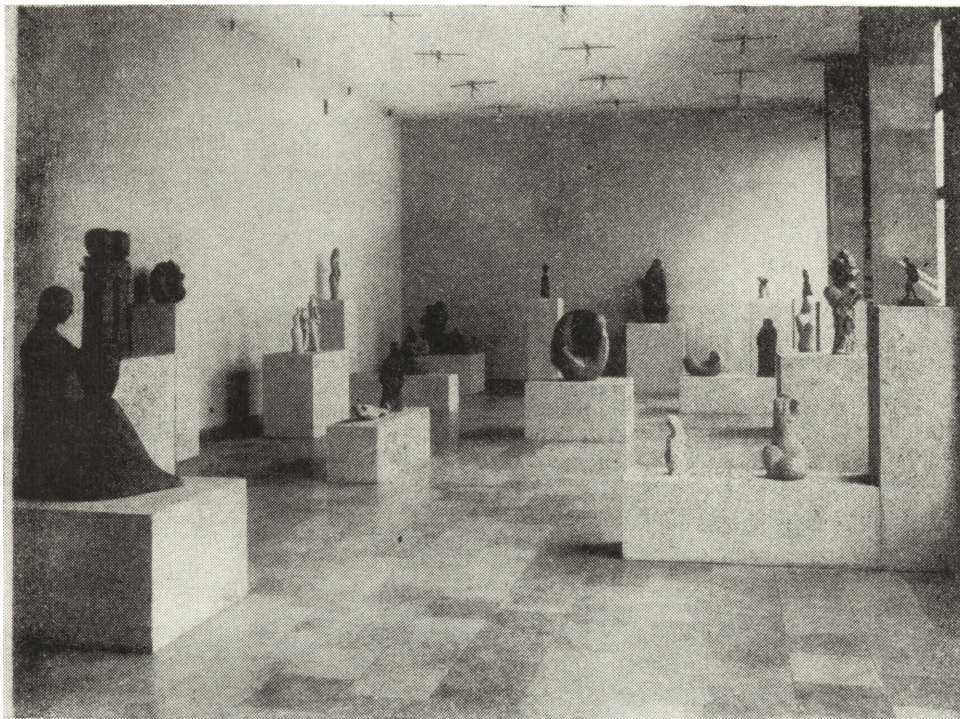
W grudniu zorganizowano razem z kieleckim Biurem Wystaw Artystycznych i Towarzystwem Przyjaciół Rzeźby w Orońsku wystawę pt. *Rzeźba kameralna*. Prezentuje ona 25 prac siedemnastu współczesnych artystów rzeźbiarzy z całej Polski. Pokazuje różne kierunki i tendencje panujące w tej dziedzinie plastyki na przestrzeni ostatnich kilkunastu lat. Wernisaż wystawy odbył się 15 grudnia. Muzeum zwiedziło w ciągu roku 65 000 osób.

Po raz pierwszy na łamach *Kroniki* nieco więcej uwagi poświęconej zostanie ciekawej działalności Towarzystwa Przyjaciół Muzeum im. Przypkowskich. Niektóre aspekty działalności dla celów porównawczych rzutowane będą na realizacje ubiegłych lat. Kontynuując stare i bogate tradycje drukarstwa w Kielecczyźnie oraz w ramach współpracy z bogatym działem bibliofilstwa w muzeum drukarnia prowadzona przez TPM nastawiona jest głównie na wykonywanie druków artystycznych. Zamawiającymi są instytucje i osoby prywatne.

W ciągu pięciu lat pracy drukarni wykonano w niej liczne druki na zamówienie najwyższych władz państwowych, poszczególnych ministerstw, urzędów wojewódzkich, powiatowych i miejskich. Sporą część artystycznych druków zamawiały instytucje, organizacje turystyczne i młodzieżowe, a także poszczególne muzea. Trzeba podkreślić, że druki akcydensowe i artystyczne wykonywane przez drukarnię Towarzystwa charakteryzowały się zawsze wysokim poziomem artystycznym. Toteż nierzadko miały miejsce sytuacje, w których odrzucano zamówienia korzystne z finansowego punktu widzenia, lecz nie dające możliwości na zadowalające rozwiązania graficzne.

Do instytucji, które szczególnie aktywnie współpracowały z drukarnią Towarzystwa należało Muzeum Literatury im. A. Mickiewicza w Warszawie. Owocem tego współdziałania jest szereg druków bibliofilskich. Należy do nich między innymi po raz pierwszy wydany w 1972 roku nie znany dotąd list Adama Mickiewicza. Druk wykonany został w języku polskim i francuskim z okazji Międzynarodowego Kongresu Znaczków Literatury Słowiańskiej w Pradze, zaś w roku 1973 uhonorowany pierwszą nagrodą na najlepszy druk bibliofilski, ufundowaną przez Towarzystwo Przyjaciół Książki w Polsce. W jędrzejowskiej drukarni powstały między innymi takie pozycje specjalne, jak zbiór poezji Juliana Przybosa pt. *Sens poetycki*.

Pod koniec roku 1973 drukarnia wykonała na zlecenie Instytutu Badań Literackich PAN specjalne wydawnictwo poświęcone 60-leciu pracy naukowej znawcy literatury polskiej prof. dra Juliana Krzyżanowskiego. Była to jedna z najpiękniejszych pozycji jakie wykonano w oficynie Towarzystwa, toteż spotkała się ona z ogromnym uznaniem zarówno Jubilata, jak i Rady Naukowej PAN. Jednakże największym osiągnięciem drukarni TPM w 1973 roku były



Ryc. 13. Rzeźba kameralna — wystawa w Muzeum im. Przytkowskich w Jędrzejowie

wspomniane już druki VIII Międzynarodowego Kongresu Bibliofilów.

W ramach swej działalności statutowej Towarzystwo Przyjaciół Muzeum wydaje także serię pocztówek propagujących zbiory muzeum, jego historię lub aktualnie eksponowane wystawy. W latach ubiegłych ukazała się seria pocztówek o tematyce rejowskiej, którą sprzedawano w filii muzeum, Izbie Pamięci Mikołaja Reja w Nagłowicach. W roku 1973 ukazał się drugi nakład pocztówek z widokiem Jędrzejowa wykonanym przez artystę plastyka Czesława Borowczyka. Aktualnie i ten nakład jest wyczerpany, toteż planuje się trzecie wznowienie tej serii. W roku 1973 kontynuowana była sprzedaż pocztówek z serii numizmatycznej, z łokami medali wydawanych przez Towarzystwo. W związku z Rokiem Kopernikowskim TPM wydało w

nakładzie 3000 pocztówkę *Annus Copernicanus* według projektu artysty plastyka Aliny Kalczyńskiej. Projekt ów zrealizowany został początkowo na papierze czerpanym i rozesłany w kraju i za granicą jako życzenia noworoczne. Uznano go za jeden z ciekawszych tego typu druków w Europie i zreprodukowano w roczniku „Ekslibriskunst und Gebrauchsgraphik” wydawanym we Frankfurcie nad Menem. Nakład pocztówki trzeba było powtórzyć ponownie w ilości 8000 sztuk. Nakładem Towarzystwa ukazał się *Informator o Muzeum im. Przytkowskich i jego ekspozycjach*. Na podkreślenie zasługuje fakt, że od początku powstania muzeum jest to pierwsze tego typu popularne wydawnictwo.

Towarzystwo zajmuje się także sprzedażą medali pamiątkowych wybitych na zamówienie własne lub muzeum. Projek-



tantami są czołowi artyści polscy. Nie trzeba dodawać, jak wielkim powodzeniem u numizmatyków cieszą się owe medale. W roku 1973 oprócz 15 medali uprzednio wydanych, weszły do rozpowszechniania dwa dalsze w wersji brązowej i posrebrzanej, wybite z okazji rocznicy kopernikowskiej i 25-lecia rekonstrukcji instrumentarium Mikołaja Kopernika, dokonanej w Jędrzejowie oraz z okazji VIII Międzynarodowego Kongresu Bibliofilów w Polsce. Autorką tych medali była artystka plastyk Stanisława Wątróbska.

Towarzystwo przejęło na swoje barki poważną część pracy oświatowej muzeum, jaką jest obsługa stale zwiększającego się ruchu turystycznego. Ze środków Towarzystwa zatrudnia się przewodników po muzeum. Fachowe informacje w wypadku placówki specjalistycznej są sprawą niezbędną. Wymagają tego szczególnie ekspozycje zegarów słonecznych, ich skomplikowana problematyka. W sezonie letnim zwiedza muzeum dziennie przeciętnie około 300 osób, a w soboty i niedziele nierzadko zjawia się ponad 1000 osób.

W roku 1973 nawiązano stałą współpracę oświatową ze Studium Wychowawczyń Przedszkoli w Jędrzejowie. W czasie trwania wystawy A. Kalczyńskiej zorganizowane były lekcje muzealne poświęcone technikom graficznym. Mgr Maciej Przytkowski prezentował w czasie lekcji nie tylko wystawę oraz warsztaty twórczy artystki, ale także zagadnienia związane z historią drzeworytu. Podobne lekcje odbywały się także na wspomnianej uprzednio wystawie rzeźby, a ich tematyka rozszerzona została zarysem historycznym rzeźby europejskiej popartym bogatym materiałem uzupełniającym, który stanowiły barwne przeźrocza wykonane przez prowadzącego zajęcia. W oparciu o wurywkową prezentację działalności Towarzystwa Miłośników Muzeum wypada stwierdzić, że wybrało ono chyba właściwy kierunek działania, wspomagając placówkę muzealną i uzupełniając program działalności podstawowej. Obecnie, kiedy wiele mówi się o powoływaniu takich towarzystw przy muzeach, warto chyba sięgnąć do przykładów jędrzejowskich.

## MUZEA OKRĘGU KIELECKIEGO

### MUZEUM REGIONALNE W RADOMIU

Największe muzeum regionalne województwa kieleckiego obchodziło jubileusz 50-lecia swego założenia. Oczywiście tradycje kolekcjonerskie Radomia, a także początki muzealnictwa są tu znacznie starsze. Warto chociażby wspomnieć o zbieraczach H. Deskurze, W. J. Przychodzkiem, A. Ufniarskim czy St. Dzikowskim. Wybitną postacią wśród zbieraczy radomskich był dr Teofil Rewoliński, który posiadał duży zbiór numizmatów i pamiątek historycznych. Jednakże pierwszą ekspozycję typu muzealnego zorganizował w roku 1910 ks. Jan Wiśniewski, udostępniając w dwóch

pokojach prywatnego mieszkania swoje bogate zbiory. Dopiero jednak w roku 1923 dzięki staraniom działaczy PTK otwarto pierwszą regionalną placówkę muzealną w tym mieście. W Polsce Ludowej muzeum wznowiło swoją działalność już w roku 1945. Rozpoczyna się poważny rozwój radomskiego ośrodka muzealnego, należącego do przodujących centrów regionalnych w kraju. Historia Muzeum Regionalnego w Radomiu przedstawiona została w 3 tomie „Rocznika Muzeum Świętokrzyskiego”. W ramach obchodów 50-lecia muzeum zorganizowano w dniu 10 października sympozjum, w czasie którego wygłoszono trzy referaty: dra Bohdana Rymaszew-

skiego — *Polskie muzea regionalne*; dr Krystyny Sroczyńskiej — *Polskie malarstwo portretowe*; mgr Anny Apanowicz — *Dzieje Muzeum Regionalnego w Radomiu*. Po sympozjum otwarto dwie interesujące wystawy czasowe: *Kultura ludowa regionu radomskiego*; oraz *Autoportrety malarzy polskich ze zbiorów Muzeum Narodowego w Warszawie*. Otwarcia ekspozycji dokonał dr Bohdan Rymaszewski, dyrektor Zarządu Muzeów w Ministerstwie Kultury i Sztuki. Oba wspomnianym wystawom towarzyszyły katalogi. Na zakończenie uroczystości jubileuszowych odbył się w godzinach popołudniowych koncert muzyki dawnej, którego wykonawcami byli artyści Filharmonii Narodowej i Teatru Wielkiego z Warszawy.

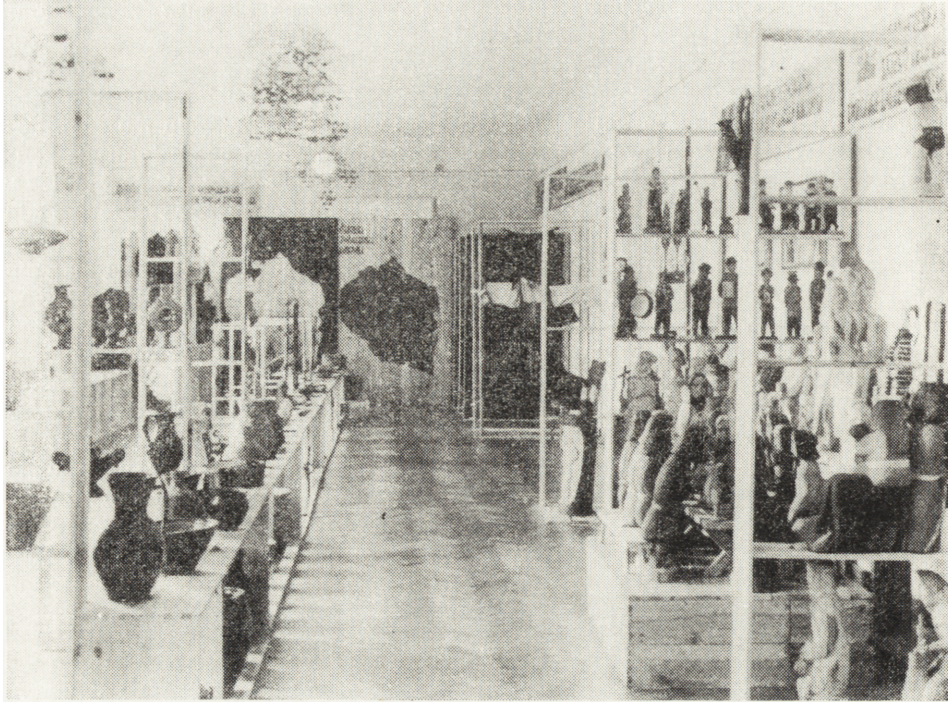
#### Wystawa *Kultura ludowa regionu radomskiego*

Ekspozycję określić można jako poważne wydarzenie w życiu muzeum. Powierzchniowo zajęła ona całą drugą kondygnację gmachu przy ul. Nowotki 12. Wystawa spełnia wiele wymogów, jakie stawia się obecnie tego typu pokazom. Jest nade wszystko czytelna, zaznajamia zwiedzających w sposób komunikatywny z problematyką kultury ludowej regionu radomskiego. Ukazane eksponaty nie są wyobcowane ze swego środowiska naturalnego, lecz powiązane z otoczką, która towarzyszy im w codziennej rzeczywistości. Wystawa oparta jest na solidnie przebadanych źródłach historycznych, unaoczniając w wielu wypadkach prze-



Ryc. 14. Fragment wystawy *Kultura ludowa regionu radomskiego* w Muzeum Regionalnym w Radomiu





Ryc. 15. Wystawa *Kultura ludowa regionu radomskiego* w Muzeum Regionalnym w Radomiu

miany związane z procesem postępowej modernizacji życia wsi. Dzięki wspomnianej na wstępie czytelności określono też funkcje i znaczenie wystawionych przedmiotów w życiu codziennym i postępowym procesie historycznym. W ekspozycyjnym rozwiązaniu poszczególnych zagadnień wydatnie pomogła oprawa plastyczna i sprzęt ekspozycyjny idące w kierunku podkreślania i wydobywania czasami skromnych eksponatów, a nie ich zagłuszania bogactwem oprawy. Funkcjonalność i prostota sprzętu w poważnym stopniu zdecydowały o sukcesie wystawy. Ilustruje ona wybrane zagadnienia z zakresu tradycyjnej kultury ludowej regionu radomskiego. Zgromadzone w dużej ilości przedmioty pochodzą z 2 połowy XIX i początków XX wieku. Prezentowane są także wytwory współcześnie żyjących artystów ludo-

wych. Warunki geograficzne i gospodarcze oraz procesy osadnicze, społeczne i polityczne zróżnicowały duży region radomski, wyodrębniając w jego części centralnej mikroregion dawnej Puszczy Kozienickiej, obszar najbardziej zachowawczy pod względem tradycyjnej kultury ludowej. Ekspozycję otwiera pokaz poświęcony dawnemu bartnictwu i pasiecznictwu. Na uwagę zasługują stare sprzęty i narzędzia, którymi posługiwali się w XIX wieku bartnicy i pasiecznicy dawnej Puszczy Kozienickiej i Radomia. Zgromadzone na wystawie i w skansenie bartniczo-pszczelarskim ule obrazują ich historię od form najstarszych do współczesnych. Kolejnym działem wystawy jest rybołówstwo, szczególnie ongiś rozwinięte w pasie wód północno-wschodnich województwa. Zdemonstrowano między innymi dawne spo-

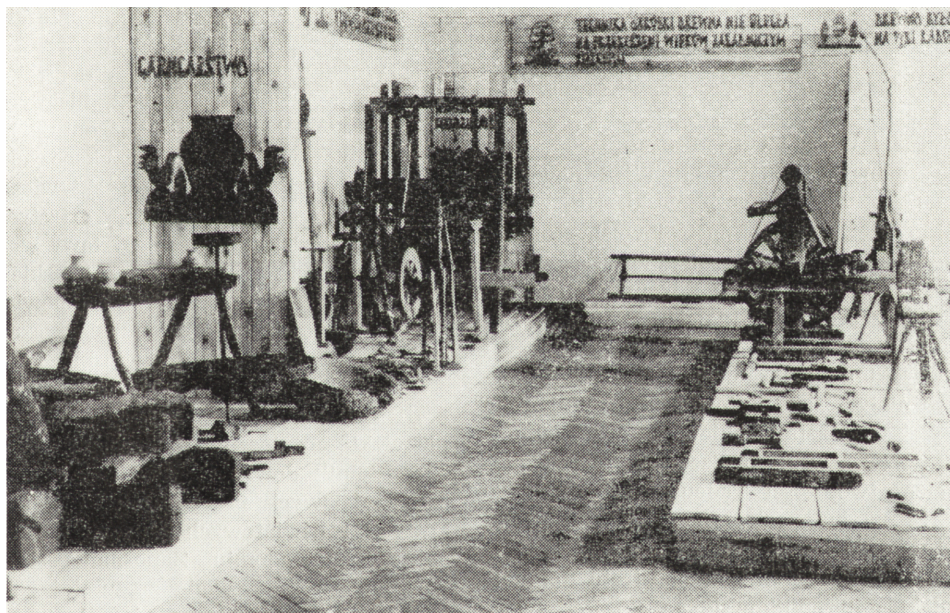
soby łowu przy użyciu zanikających narzędzi kłusowniczych. Zbieractwo i łowiectwo prezentuje się stosunkowo skromnie. W pierwszej bowiem dziedzinie w Radomskim nie zachowało się wiele ze starych tradycji, zaś ta druga zaliczana jest obecnie do kłusownictwa i ustawowo zabroniona.

Kolejnym wielkim działem wystawy był pokaz techniki i narzędzi, których używano do uprawy roślin. Następna sala prezentuje problemy przetwórstwa i obróbki surowców (bednarstwo, kołodziejstwo, stolarstwo, koszykarstwo, powróźnictwo). W dziale obróbki włókna i tkactwa eksponowane są zespoły tradycyjnych narzędzi. Garncarstwo w regionie radomskim ma odległe i bogate tradycje. Do najsłynniejszych ośrodków należała Iłża. Szczególnie ciekawie prezentują się kunszłowne i wymyślne wyroby ludowego kowalstwa. To samo odnosi się do elementów, które stanowiły wyposażenie wnętrza mieszkalnego. Ekspo-

zycję zamyka bogaty i różnorodny pokaz sztuki ludowej, złożony z wyrobów rzeźbiarskich, kowalskich, garncarskich, tkanin, strojów, plecionkarstwa, zabawek, wycinanek itp. Autorem scenariusza wystawy jest mgr Stefan Rosiński, zaś oprawę plastyczną zaprojektował i wykonał Zbigniew Karbarz, który jest także autorem plakatu towarzyszącego ekspozycji.

*Autoportrety malarzy polskich ze zbiorów Muzeum Narodowego w Warszawie*

Dla radomskiego muzeum ekspozycję tę przygotowało Muzeum Narodowe w Warszawie. Warto podkreślić, że nie jest to pierwsza wystawa, jaką centralne polskie muzeum zorganizowało w salach placówki radomskiej. W dziejach muzealnictwa polskiego jest to pierwsza prezentacja tego tematu. W salach par-



Ryc. 16. Fragment wystawy *Kultura ludowa regionu radomskiego* w Muzeum Regionalnym w Radomiu

terowych wyeksponowano 42 wizerunki naszych największych twórców od Oświecenia do czasów współczesnych. Ekspozycję rozpoczął słynny *Autoportret w rogatywce* Marcelego Bacciarellego, zaś w niedalekim sąsiedztwie znajdował się mistrz portretu zbiorowego — Józef Peszka z obrazem przedstawiającym malarza wraz z rodziną.

W wieku XIX, bujnie rozkwita portret realistyczny, a wraz z nim autoportret. Mistrzem tego gatunku sztuki był Henryk Rodakowski zaprezentowany na wystawie podobnie, jak jedna z najważniejszych postaci życia artystycznego Warszawy 2 połowy XIX wieku — Wojciech Gerson. Specjalną grupę obrazów stanowią portrety malarzy wykonane dla Ignacego Korwin-Milewskiego, Jana Matejki, Jacka Malczewskiego, Franciszka Żmurki, Wincentego Wodzinowskiego i Teodora Axentowicza. Na szczególną uwagę zasługiwał namalowany na rok przed śmiercią *Autoportret z ryngrafem* Jana Matejki. Największą ilość autoportretów w różnych wariantach pozostawił radomianin Jacek Malczewski. Jeden z nich, pochodzący z roku 1892, pokazano w ekspozycji. Do najwybitniejszych malarzy Młodej Polski, których wizerunki własne pokazano na wystawie, należeli: Stanisław Wyspiański, Józef Mehoffer, Olga Boznańska, Julian Fałat, Władysław Ślewiński, Leon Wyczółkowski. Nie zabrakło także mistrza nastrojowych scen rodzajowych Józefa Chełmońskiego oraz takich malarzy, jak: Edward Okuń, Stanisław Ignacy Witkiewicz, Stanisław Dębicki, Stanisław Lentz. Mistrzostwem i wysokimi walorami artystycznymi wyróżniały się autoportrety Wojciecha Weissa, Józefa Pankiewicza czy Zygmunta Waliszewskiego. Szczytowym osiągnięciem twórczości Tadeusza Makowskiego był jego autoportret, namalowany w roku 1931, rok przed śmiercią. Swoisty ekspresjonizm przebiegał z autoportretu Romualda Kamila Witkowskiego. Spośród twórców, których działalność artystyczna wiązała się także z Polską Ludową, pokaza-

no między innymi znakomity wizerunek własny Zbigniewa Pronaszki w czerwonym berecie (1954). Zespół autoportretów malarzy polskich, który pokazano na wystawie w Muzeum Regionalnym w Radomiu, choć nie był pełnym przeglądem wizerunków naszych artystów, ukazał czołowe nazwiska w historii malarstwa polskiego. Autorką scenariusza była mgr Teresa Mielniczuk z Muzeum Narodowego w Warszawie. Obchodom jubileuszowym Muzeum Regionalnego w Radomiu towarzyszyły także 4 wydawnictwa.

*Informator — 50 lat Muzeum Regionalnego w Radomiu* (druk Radomskie Zakłady Graficzne, nakład 500 egzemplarzy).

Wydawnictwo okolicznościowe otwiera wstęp pióra mgra Tomasza Palacza, kierownika Wydziału Kultury Prezydium Miejskiej Rady Narodowej w Radomiu. Książka jest zbiorem artykułów prezentujących dzieje całej placówki muzealnej w Radomiu, jak też jej podstawowych działów. Otwiera ją opracowanie mgr Anny Apanowicz — *Dzieje Muzeum Regionalnego w Radomiu*. Następnie kierownicy działów: archeologicznego — mgr Wojciech Twardowski, etnograficznego — mgr Stefan Rosiński, historycznego — Stanisława Weiss prezentują historię zbiorów, problemów ekspozycyjnych, a także kreślą perspektywiczne plany dalszego rozwoju. Zbiory artystyczne, ich historię, ciekawsze wystawy wraz z działalnością oświatową radomskiego muzeum opisała mgr Anna Apanowicz. Dzieje i zbiory kolekcji numizmatycznej przedstawił Napoleon Czerwiński.

Mimo stosunkowo skromnej szaty graficznej i strony edytorskiej, dzięki tej niezwykle pożytecznej i potrzebnej książce czytelnik dowiaduje się o ciekawych i wartościowych przedsięwzięciach naukowych i oświatowych Muzeum Regionalnego w Radomiu. Zapoznanie się z wydawnictwem pozwala zrozumieć rolę, jaką zasłużona placówka odegrała w życiu kulturalnym Kielecczyny i kraju. Niebagatelne znaczenie posiada także



prezentacja zbiorów, szczególnie artystycznych i etnograficznych, stawiających radomskie muzeum w rzędzie najpoważniejszych placówek regionalnych w kraju. Uderza dynamiczny rozwój działu etnograficznego i archeologicznego. W sumie książkę *50 lat Muzeum Regionalnego w Radomiu* zaliczyć trzeba do wydawnictw ważnych z muzealnego i regionalnego punktu widzenia.

Cennym i przemyślanym dopełnieniem zaprezentowanego wydawnictwa jest wydana za pośrednictwem małej poligrafii radomskiej Spółdzielni Inwalidów *Bibliografia Muzeum w Radomiu 1923—1973*. Książka ukazała się w nakładzie 150 egzemplarzy w opracowaniu mgr Danuty Tomczyk. Zgodnie z założeniem otrzymaliśmy możliwie pełną informację o publikowanej literaturze dotyczącej muzeum w Radomiu. Bibliografia obejmuje prace samoistne, artykuły, notatki, wszelkiego rodzaju wzmianki prasowe oraz fragmenty poszczególnych publikacji. Układ materiałów bibliograficznych podano w porządku chronologicznym, a w ramach lat alfabetycznie, ponieważ ten system najlepiej oddaje historię powstania muzeum i jego rozwój. Szkoda tylko, że bibliografia nie wyczerpuje całego bogatego materiału, a dotyczy to zwłaszcza roku 1939. Mimo to dobrze się stało, że wydano ją jako trwałą pozycję rocznicowych obchodów muzeum. Pozostałe wydawnictwa wiążą się ze wspomnianymi uprzednio wystawami.

*Przewodnik wystawy „Autoportrety malarzy polskich”* (druk Radomskie Zakłady Graficzne, nakład 300 egzemplarzy).

Autorem przewodnika jest mgr Teresa Mielniczuk, która w stosunkowo obszernym opracowaniu kreśli problematykę autoportretu w dziejach malarstwa polskiego od Oświecenia aż po czasy współczesne. Część druga przewodnika składa się z pełnego katalogu pokazanych na wystawie obrazów oraz czarno-białych reprodukcji najważniejszych pozycji.

Stefan Rosiński — *Katalog wystawy „Kultura ludowa regionu radomskiego”* (druk Radomskie Zakłady Graficzne, nakład 500 egzemplarzy).

Katalog należy do najlepszych pozycji wydawniczych radomskiego muzeum, jakie ukazały się na przestrzeni ostatnich lat. Stwierdzenie to odnosić się może zarówno do strony merytorycznej, jak też edytorskiej. Ta ostatnia czyni z katalogu książkę przejrzystą, zachęcającą czytelnika do zaznajamiania się z jej zawartością. Poszczególne części ubarwiają dobrze zakomponowane przerywniki graficzne, zdjęcia oraz zróżnicowanie gatunkowe papieru. Całość poprzedza wstęp napisany przez prof. dra Józefa Gajka. W rozdziale pierwszym dokonana została charakterystyka elementów składowych kultury ludowej regionu radomskiego wyeksponowanych na wystawie. W dalszej części znajduje się bogaty materiał ilustracyjny. Katalog zamyka wykaz wybranych eksponatów zgromadzonych na wystawie. Dopełnieniem problematyki katalogu jest schematyczna mapa etnograficznego regionu radomskiego. Dzięki tej pozycji wydawniczej otrzymaliśmy naukowe opracowanie ważnego wycinka zagadnień etnograficznych województwa kieleckiego oraz głównego trzonu zbiorów etnograficznych radomskiego muzeum. Autorem graficznego rozwiązania książki był Zbigniew Karbarz.

Poza wystawami, które udostępniono społeczeństwu w ramach imprez jubileuszowych, w salach radomskiego muzeum eksponowane były jeszcze trzy dalsze wystawy własne: *Ptaki polskie, Malarstwo polskie XIX i XX wieku i Historia Radomia*. We współpracy z Miejską Biblioteką Publiczną zorganizowano wystawę *Z tradycji kopernikowskich na Kielecczyźnie*. Sezon wystawowy roku 1973 zamknęła 18 już *Ogólnopolska wystawa plastyki*, której muzeum było współorganizatorem. W muzeum zlokalizowane zostało Studium Wiedzy o Radomiu zorganizowane przez Miejską Radnię Kulturalno-Oświatową. Czwartkowe

wykłady prowadzone przez wybitnych fachowców ściągały do sal muzealnych liczne rzesze słuchaczy. Wykład inauguracyjny wygłosił prezydent miasta Jerzy Bednarczyk. Wznowione zostały także seanse filmów o sztuce, poprzedzone komentarzem wprowadzającym. Oprócz wspomnianego koncertu rocznicowego zorganizowano w gmachu muzeum koncert z okazji 10-lecia Radomskiego Towarzystwa Naukowego. Jego wykonawcami byli artyści Teatru Wielkiego w Warszawie oraz studenci Akademii Muzycznej w Warszawie.

#### ZESTAWIENIE CYFROWE DZIAŁALNOŚCI OŚWIATOWEJ

Rodzaj imprezy	Ilość imprez	Frekwencja
Wystawy stałe	2	15 800
Wystawy czasowe (na terenie muzeum)	7	
Wystawy objazdowe (poza muzeum)	3	790
Wystawy oświatowe (poza muzeum)	10	2 333
Koncerty	2	160
Odczyty i wykłady	41 (36 tematów)	4 018
Seanse filmowe	3	131
	<b>Łącznie</b>	<b>23 232</b>

#### DZIAŁALNOŚĆ NAUKOWO-BADAWCZA I WEWNĘTRZNA DZIAŁÓW ORAZ NOWE NABYTKI

Opracowane zostały materiały związane z historią radomskiego muzeum. W zakresie archeologii kontynuowano opracowywanie materiałów pochodzących z wykopalisk lat ubiegłych (katalog naukowy, materiały do publikacji). Badania stacjonarne prowadzono w Rajcu oraz w podziemiach domu Gąsków przy radomskim rynku. Etnografowie zajmowali się północną częścią regionu, głównie okolicami Kozienic. Poważnie zaawansowane są prace przy temacie *Etnografia Puszczy Kozienickiej — kultura materialna*. Ogółem zrealizowano 52 wyjazdy, w ramach których prowadzono wywiady

z mieszkańcami wsi oraz gromadzono eksponaty dla potrzeb organizowanego Radomskiego Parku Etnograficznego jak też wspomnianej wystawy z okazji 50-lecia muzeum. Zgromadzono także dużą ilość materiałów źródłowych do opracowywanej monografii zakładów przemysłowych powiatu przysuskiego. W dziale sztuki przygotowano do druku materiały związane z życiem i twórczością radomskiego rzeźbiarza i malarza Bolesława Zwolińskiego. Prace konserwatorskie przy obrazach prowadzono w Okręgowej Pracowni Konserwatorskiej w Szydłowcu. Zabezpieczono wszystkie eksponaty etnograficzne wykonane z drzewa. W ciągu roku zbiory powiększyły się o 447 eksponatów. W rozbiu cyfrowym na poszczególne działy wygląda to następująco: archeologia — 76, etnografia — 339, historia — 5, numizmatyka — 7 skarbów (ofiarowane lub odzyskane znaleziska z lat ubiegłych), sztuka — 20 (13 obrazów, 3 grafiki, 4 rzeźby — współczesne). Muzeum Regionalne w Radomiu współpracowało z licznymi placówkami muzealnymi na terenie kraju, udzielając równocześnie pomocy merytorycznej nowo powstałym społecznym muzeom — Ziemi Kozienickiej w Kozienicach i O. Kolberga w Przysusze.

#### MUZEUM REGIONALNE W OSTROWCU ŚWIĘTOKRZYSKIM

##### DZIAŁALNOŚĆ OŚWIATOWA

Spółczeństwu miasta zaprezentowano liczne wystawy czasowe w większości wypożyczone z innych ośrodków lub organizowane we współpracy z innymi instytucjami. Spośród ciekawszych warto wymienić wystawy:

*W 25-lecie zjednoczenia polskiego ruchu robotniczego; Plakat społeczno-polityczny; wystawy miejscowych plastyków oraz sprowadzane przez CBWA w Kielcach.*

Zmniejszyła się liczba koncertów przy świecach do dwóch, które poświęcone by-

ły muzyce rosyjskiej i radzieckiej oraz dawnej muzyce europejskiej w wykonaniu pianisty Andrzeja Domina z Kielc i Sekstetu Instrumentów Dętych Filharmonii Kieleckiej. W porozumieniu z Komitetem Miejskim PZPR zorganizowano trzy sesje związane z 50 rocznicą utworzenia ZSRR, 30-leciem Związku Walki Młodych, 55-leciem utworzenia KPP i 25-leciem zjednoczenia ruchu robotniczego.

#### ZESTAWIENIE CYFROWE DZIAŁALNOŚCI OŚWIATOWEJ

Rodzaj imprez	Ilość imprez	Frekwencja
Wystawy stałe	4 }	8 479
Wystawy czasowe	8 }	
Koncerty	2	95
Odczyty i wykłady	18 (16 tematów)	421
Seanse filmowe	48 (19 filmów)	1 506
	Łącznie	10 501

W porozumieniu z Wydziałem Oświaty, Wychowania i Kultury zorganizowano studium historii kultury dla nauczycieli wychowania plastycznego oraz młodzieży wybierającej się na kierunki humanistyczne wyższych uczelni. Zajęcia uzupełniane przezroczami i eksponatami prowadzili pracownicy muzeum oraz zapraszani specjaliści. Poza stałymi seansami filmów oświatowych odbywającymi się raz w miesiącu organizowane też były doraźne projekcje dla grup wycieczkowych odwiedzających sale muzealne. Te ostatnie różniły się od seansów stałych zestawem filmów. Pokazywano bowiem wyłącznie 3 własne filmy wykonane przez muzeum: *Ostrowiec Świętokrzyski*, *Komuniści*, *Ceramika ludowa okolic Ostrowca Świętokrzyskiego*. Warto dodać, że zamiast uprzednio zaplanowanego filmu o porcelanie émielowskiej wykonano wspomniany film *Komuniści* poświęcony ostrowieckim działaczom ruchu robotniczego. W filii zakładów Przemysłu Odzieżowego „Wólczanka” urządzono salę historii zakładu. Autorem scenariusza i projektu plastycznego był mgr Wojciech

Kotasiak. Liczba diapozytywów barwnych i czarno-białych wzrosła do 1000 sztuk.

#### DZIAŁALNOŚĆ NAUKOWO-BADAWCZA I WEWNĘTRZNA DZIAŁÓW ORAZ NOWE NABYTKI

Realizując sugestie władz miejskich opracowany został przewodnik po miejscach martyrologii mieszkańców Ostrowca i okolic w latach II wojny światowej. Materiał przygotowany do publikacji zawiera opisy miejsc straceń, fotografie pomników, wykazy pomordowanych oraz opisy wydarzeń. Materiały powyższe uzyskały pozytywną opinię Okręgowej Komisji Badania Zbrodni Hitlerowskich. Opracowana została koncepcja scenariusza nowej stałej wystawy etnograficznej. Pod tym kątem prowadzona była penetracja terenu. W związku z rozpoczynającą się budową dużej cementowni w okolicach Ożarowa muzeum przygotowało program prac badawczych na lata 1974—1975. Składać się on będzie z dokumentacji fizjograficznej terenu (współpraca z Urzędem Powiatowym w Opatowie), rozpoznania archeologicznego i etnograficznego oraz dokumentacji fotograficznej i filmowej.

Do wspomnianego sympozjum poświęconego 30 rocznicy utworzenia Związku Walki Młodych, pracownicy muzeum zebrali materiał historyczny dotyczący ZWM na terenie Ostrowca. Skatalogowane zostały wszystkie druki ulotne wydane na terenie Ostrowca. Założono także katalog dokumentacji historycznej regionu. Muzeum wydało następujące pozycje wydawnicze:

- *Ruch młodzieżowy ZWM w powiecie opatowskim*, opracował Wojciech Kotasiak (nakład 1000 egzemplarzy),
- *Meducki i Markowski Zarys dziejów ruchu robotniczego w Ostrowcu Świętokrzyskim ze szczególnym uwzględnieniem działalności KPP* (mała poligrafia, nakład 250 egzemplarzy),



- *Katalog wystawy Gustawa Hady-ny — rzeźba*, opracował Wojciech Kotasiak (nakład 200 egzemplarzy),
- *Katalog wystawy Tadeusza Szypowskiego — malarstwo*, opracowała Urszula Gomuła (nakład 200 egzemplarzy).

Poprzez zakupy i darowizny zbiory muzealne powiększyły się o 51 eksponatów. Do najciekawszych należy drewniana rzeźba św. Jana Nepomucena z Boleszyna w powiecie opatowskim, datowana na I połowę XVIII wieku. Nabyto też szereg dalszych okazów porcelany śmielowskiej z połowy XIX wieku. Zbiory etnograficzne powiększyły się między innymi o pochodzące z powiatu opatowskiego pająki i wyroby ze słomy (Grochocice) oraz wyroby kowalskie z Mirca. Zakupiono także elementy zdobnicze do wyposażenia sal muzealnych, których wystrój pochodzi z okresu historyzmu. Księgozbiór zwiększył się o 672 woluminy.

Na zakończenie informacja o dwóch ciekawych imprezach, których muzeum było współorganizatorem. W czerwcu zorganizowany został plener malarski studentów ASP z Warszawy, zaś w sierpniu plener rzeźbiarski studentów ASP z Krakowa. Dzięki temu ostatniemu plenerowi 12 rzeźb monumentalnych wkomponowanych zostało w urbanistykę miasta.

#### MUZEUM REGIONALNE W SANDOMIERZU

##### DZIAŁALNOŚĆ OŚWIATOWA

Placówka sandomierska ma na swoim koncie do odnotowania szereg interesujących wystaw czasowych, spośród których wymienić warto: *Piękno Sandomierza w malarstwie*, *Sztuka ludowa regionu sandomierskiego*, *Malarstwo D. Kern*, *K. Zobody* i *M. Szybowskiej*.

Tej ostatniej wystawie towarzyszył wydany przez muzeum informator. Z innych placówek muzealnych wypożyczono między innymi wystawę *Wielki Proletariat*.

W sieni wejściowej eksponowano wystawę okolicznościową *Mikołaj Kopernik i jego dzieło*. Muzeum było współorganizatorem Regionalnej Konferencji Naukowej oraz kiermaszu rzeźb Andrzeja Tkana.

#### ZESTAWIENIE CYFROWE DZIAŁALNOŚCI OŚWIATOWEJ

Rodzaj imprez	Ilość imprez	Frekwencja
Wystawy stałe	2	16 365
Wystawy czasowe	5	
Odczyty	35 (22 tematy)	1 852
	Łącznie	18 217

#### DZIAŁALNOŚĆ NAUKOWO-BADAWCZA I WEWNĘTRZNA DZIAŁÓW

Badania etnograficzne prowadzono w 19 wsiach powiatu sandomierskiego. Opracowane zostały wyniki badań tej dyscypliny z lat 1970—1973. Złożono do druku w „Roczniku Muzeum Świętokrzyskiego” dwa artykuły: *Z badań nad rzeźbą ludową w powiecie sandomierskim* i *Charakterystyka zbiorów numizmatycznych Muzeum w Sandomierzu*. Przygotowana została także znaczna część materiałów dotyczących ikonografii Sandomierza w związku z przygotowywaną rozprawą *Sandomierz w plastyce*.

Zbiory muzealne powiększyły się o 101 eksponatów, zaś księgozbiór o 130 woluminów.

#### MUZEUM REGIONALNE W PIŃCZOWIE

Placówka nie ma do odnotowania żadnych poważniejszych imprez. Ekspo-

nowane były 3 wystawy czasowe wypożyczone z innych ośrodków, zaś dla 450 słuchaczy zorganizowano 8 odczytów. Odbiciem działalności muzeum jest frekwencja zwiedzających, wyrażająca się cyfrą 4000 osób.

#### MUZEUM REGIONALNE W WIŚLICY

Skromna placówka muzealna w Wiślicy zanotowała stosunkowo dużą liczbę zwiedzających — 12 938 osób. Cały wysiłek pracowników muzeum (nadal obsada jednoetatowa) skoncentrowany był na obsłudze ruchu turystycznego.

#### MUZEUM REGIONALNE W SZYDŁOWIE

Placówka była nieczynna z powodu remontu pomieszczeń i zmiany ekspozycji.

#### MUZEUM HENRYKA SIENKIEWICZA W OBLĘGORKU

W roku 1973 placówka oblegorska obchodziła skromny jubileusz 15-lecia swej działalności. Z tej okazji ogłoszony został konkurs plastyczny dla szkół podstawowych powiatu kieleckiego pod hasłem *Mój ulubiony bohater z książek H. Sienkiewicza*. Nadesłano ponad 400 prac. Wyróżnionym uczestnikom konkursu wręczono nagrody podczas uroczystości jubileuszowych w dniu 19 grudnia. Z nagrodzonych i wyróżnionych prac muzeum zorganizowało wystawę, która eksponowana będzie we wszystkich szkołach, które brały udział w konkursie.

Stosunkowo bogaty był program poczynąń oświatowych, wśród których na czoło wysuwa się pierwsza z cyklu imprez zatytułowanych *Czy jesteś za Oblegorkiem*, a opartych o fragmenty dzieł

pisarza. Autorem scenariusza był mgr Stanisław Mijas, zaś wykonawcami aktorzy Teatru im. S. Żeromskiego w Kielcach. Z okazji obchodów Roku Kopernikowskiego i 200-lecia Komisji Edukacji Narodowej zorganizowano 19 odczytów i wyświetlono 22 filmy. Kontynuowało swoją działalność Studium Wiedzy o Regionie, w ramach którego zapoznawano miejscową ludność z zagadnieniami ruchu robotniczego, ruchu oporu na Kielecczyźnie w latach II wojny światowej i wybitnymi postaciami regionu. Muzeum było także współorganizatorem 4 spotkań literackich, jakie zorganizowano na terenie gminy Strawczyn.

Dla usprawnienia obsługi ruchu turystycznego zorganizowano kurs dla przewodników PTTK, który ukończyło 55 osób.

Na terenie muzeum eksponowane były następujące wystawy: *Listy chłopów do Sienkiewicza*, ekspozycja książek — *Pisarze naszego regionu, Fotosy i plakaty z filmu „W pustyni i w puszczy”*. Jak zwykle rekordowa była liczba osób, które odwiedziły muzeum — 98 408.

Wśród cenniejszych nowych nabytków wymienić należy: autoportret J. Janczewskiej, portret H. Sienkiewicza namalowany przez B. Hoffa w r. 1916 (dar koła przewodników PTTK), broszury i książki (38 sztuk), które były własnością pisarza.

#### MUZEUM JANA KOCHANOWSKIEGO W CZARNOLESIE

W ramach dorocznych „Dni Twórczości Jana Kochanowskiego” wygłoszone zostały odczyty przez prof. dra Janusza Pelca i dra Wiesława Malinowskiego. Amatorski Zespół Teatralny z Huty Stalowa Wola wystawił sztukę Maliszewskiego *Droga do Czarnolasu*. Odbył się też zlot drużyn harcerskich z województwa kieleckiego i lubelskiego noszących imię poety. Dla młodzieży zorganizowany został konkurs recytatorski tematycznie

związany z osobą Jana Kochanowskiego. wiono widowisko plenerowe „Sobótki”,  
Odbyła się też projekcja filmu *Jeden* w którym wystąpiło 5 zespołów ludo-  
*dzień w Czarnolesie*. 24 czerwca wysta- wych. Muzeum zwiedziło 30 890 osób.

A handwritten signature in black ink, appearing to read 'A. Oborny', written in a cursive style.

## МУЗЕЙНАЯ ХРОНИКА 1973 Г.

## СВЕНТОКШИНСКИЙ МУЗЕЙ В Г. КЕЛЬЦЕ

Используя значительное расширение своих помещений, музей развил оживленную научно-популярную деятельность. Ряд мероприятий пользовался почти стопроцентным количеством посетителей. 1973 год был годом дальнейшего укрепления позиций музея среди передовых музейных объектов страны. Число посетителей и участников мероприятий в 1973 г. было рекордным — 113 118 чел. Из 13 временных экспозиций наибольший интерес вызвали следующие:

- Выставка коллекции произведений искусства известного коллекционера Л. В. Кельбасса, переданной музею в 1956 г. В коллекции, наряду с произведениями польской живописи и графики, содержится большое количество произведений искусства Дальнего и Ближнего Востока. Выставка сопровождалась выпуском каталога, в котором дана научная характеристика коллекции.
- Выставка конспиративной деятельности в Келецком воеводстве времен II мировой войны.
- Выставка, посвященная деревенскому ремеслу Келецкого воеводства.

Экспозиция иллюстрирует результаты исследований, проведенных этнографами в районах деревень, где было распространено народное ремесло резьбы по дереву и изготовления деревянных изделий.

Диапазон научно-популярных мероприятий был так богат, что в настоящей характеристике не упомянуты мероприятия, организуемые регулярно в течение ряда лет: еженедельные сеансы кинофильмов посвященных искусству, археологии, этнографии и истории (по вторникам), лекции для школьников, иллюстрированные экспонатами и кинофильмами (118), „Вечера в замке” (концерты старинной музыки). Был возобновлен цикл публичных лекций, иллюстрированных диапозитивами, экспонатами и кинофильмами, (цикл „От импрессионизма к немислимому искусству”). Особый интерес у публики и критики вызвал цикл „Литературные беседы у камина”. Литературные беседы происходили в залах дворца. Тематика этих вечеров соответствовала темам стеной росписи и плафонов, а также гармонировала с функцией залов дворца, построенного в XVII в. и являющегося одной из резиденций музея. Беседы были предназначены главным образом для молодежи, а исполнителями были ученики средних школ г. Кельце. В качестве примера приводим тему одной из „Литературных бесед”: „О столах и банкетах, о напитках и попойках”. Беседа эта состоялась в столовой дворца.

Ежегодно издаются два выпуска информационных справочников „Музей предлагает”, в которых перечислены все мероприятия, организуемые музеем. Научно-популярные мероприятия сопровождаются выпуском специальных программ в форме любопытных древних печатных изданий, предназначенных для библиофилов. Музей состоит в тесном сотрудничестве с местной прессой и радиовещанием, свидетельством чего является еженедельная колонна в вечерней газете, озаглавленная „Минимусей — эхо дня”, в которой рассказывается об экспонатах, пополнивших коллекцию музея. Неоднократно устраивались „Выставки одной картины”, сопровождавшиеся дискуссией с посетителями.

Широкою научно-популярною деятельностью проводят различные отделы музея. Историки продолжают начатые исследования по изучению памятников эпи-

графики в Келецком воеводстве. Тема эта разрабатывается в сотрудничестве с Силезским университетом в г. Катовице. Этнографы также продолжают совместные исследования произведений народного зодчества и интерьера жилых помещений.

Богатые плоды принесла деятельность музейного издательства. Издан VIII том ежегодника, проблемный том „Из истории ремесла в Келецком воеводстве“, включающий в себя материалы научной сессии, организованной музеем, книга доцента доктора Станислава Кобы „Из истории келецкого врачевания в XIX в.“, I том „Естествоведческих тетрадей“, вышеупомянутый каталог выставки даров Кельбасса, а также информационный справочник о выставке, посвященной конспиративной деятельности.

Музей был организатором шести просмотров музейных кинофильмов. В 1973 г. просмотр был посвящен кинофильмам об археологии. На общепольской дискуссионной встрече музейных работников с создателями фильмов были показаны 32 кинофильма (12 польских и 20 зарубежных, представленных кинематографистами из 10 стран). Жюри наградило премиями 5 польских кинофильмов, причем первый приз получил кинофильм „Археология“ (режиссер А. Ежозовский). Четыре зарубежные кинокартины: „Курган «Большая Могила»“ (Советский Союз), „Грот L'Hortus“ (Франция), „Маленькая ложечка“ (Франция) и „Тайна могил“ (Чехословакия) — получили равные вещевые премии Министерства Культуры и Искусства.

Собрания музея пополнились рядом ценных произведений живописи. Отдел зарубежной живописи приобрёл картины Камилла Прокаччини и два произведения Амброзиуса Бошара. Среди картин польских художников выделяется одна из лучших акварелей Юзефа Шерментовского — „Вид в Пиренеях“ и картина Эдварда Окуня — „Дама с муфтой“. Постоянно пополняется дворцовая сокровищница, для которой был закуплен ряд экспонатов, в том числе два позолоченных кубка польской работы XV в. и первой половины XVII в., а также блюдо из Аугсбурга с изображениями кузницы Вулкана (середина XVII в.).

#### ГОСУДАРСТВЕННЫЙ МУЗЕЙ ИМ. ПШИПКОВСКИХ (Г. ЕНДЖЕЮВ)

Постоянные и временные выставки музея посетило 65 000 человек. Важнейшим достижением этого специализированного объекта была организация VIII Международного Конгресса Библиофилов. Типография музея подготовила к конгрессу весьма интересные издания, среди которых внимание библиофилов привлекли следующие: „Альбом экслибрисов польских художников“ и „Поэма Самуила Пшипковского (XVII в.)“. В честь конгресса были отчеканены два типа специальных медалей. Собрания музея пополнились рядом интересных экспонатов, в том числе карманными солнечными часами нюрнбергского типа (XVI в.), гномоастрологическим двухсторонним квадрантом (Турция, конец XVII — начало XVIII в. в.), солнечными часами типа Гевелиуса (конец XVII — начало XVIII в. в.) и тремя резными деревянными досками работы французского художника Ле Кампиона.

Необыкновенной активностью отличается созданное при музее Общество друзей Музея им. Пшипковских, исполняющее роль опекуна музейной типографии, которая выпускает специальные издания высокого класса, предназначенные для библиофилов. Заказы на эти издания поступают от многочисленных культурных организаций страны.



## ОБЛАСТНЫЕ МУЗЕИ

Региональный музей в Радоме недавно отмечал свое 50-летие. По этому случаю состоялась юбилейная научно-популярная сессия. Были открыты две интересные выставки: „Народная культура радомского региона” и „Автопортреты польских художников из коллекции Национального музея в Варшаве”. Для обеих экспозиций были изданы специальные каталоги. По случаю юбилея выпущены две книги: „50-летие Регионального музея в Радоме” и „Библиография музея в Радоме (1923—1973 г. г.)”.

Оригинальную форму культурно-просветительной работы применяет Региональный музей в Островце Свентокшиском: посетителям демонстрируют кинофильмы, снятые работниками музея, рассказывающие об истории региона.

Региональный музей в Сандомеже подготавливает в настоящее время новые экспозиции, которые разместятся на территории замка. Одной из постоянных экспозиций будет выставка „Сандомеж в польской живописи”, для которой в настоящее время ведутся антикварные поиски и производятся покупки.

По установившейся традиции, высоким числом посетителей отличается Биографический музей Генриха Сенкевича в Обленгорке. Музей посетило 98 408 человек. Этот объект недавно отмечал 15-летие своей деятельности. По случаю юбилея среди молодежи начальных школ области был объявлен конкурс рисунков на тему „Мой любимый герой из произведений Генриха Сенкевича”. На конкурс поступило свыше 400 работ. Музей развивает широкую научно-популярную деятельность, организуя ряд мероприятий, в том числе литературные встречи.

## MUSEUM CHRONICLE, 1973

## THE SWIĘTOKRZYSKIE MUSEUM, KIELCE

The recent marked extension of the Museum premises has permitted it to develop its educational activities. The various artistic ventures undertaken by the Museum were very popular, and the audience was always numerous (a nearly 100 per cent attendance). 1973 brought a further consolidation of the Kielce Museum's position among Poland's leading outposts of this type. The number of visitors and audience members had grown considerably, and amounts now to the over-all figure of 113, 118. Among the thirteen non-permanent exhibitions, mention should be made particularly of the following:

- An exhibition of the art collection donated in 1956 by the eminent collector L. W. Kielbasz. Apart from works of Polish painters and engravers the collection comprises a number of art exhibits coming from the Far and Near East. An exhaustive catalogue has been issued.
- An exhibition presenting the underground movement in the Kielce Region during the Second World War.
- An exhibition devoted to the village handicraft of the Kielce Region, presenting the results of ethnographic field research in village centres of wood manufacture.

There were so many — and so diverse — art educational events that only a briefest mention will be made of those which have been now going on for years, such as the Tuesday afternoon films on art, archeology, ethnography and history, school lessons illustrated with exhibits and films (in all, 118), and the Ancient Music Concerts at the Castle. The practice of public cyclic lectures illustrated with slides,

exhibits and films has been resumed (the cycle is called, „From Impressionism to the 'Art Impossible'”). Another event which has gained wide popularity among the audience and the critics' special approval are the Literary Talks „round the fireside”. Their subject matter was closely linked with the pictures represented on the plafonds and the murals, and with the functions once performed by the different halls of the seventeenth-century palace which is one of the Museum's premises. These „Talks” were adressed mostly to young boys and girls, and its main actors and performers were the Kielce high-school students. It would be perhaps pertinent to cite, by way of example, the title of the November Talk which ran as follows, „On Tables and Banquets, on Drinks and Drinking Bouts”. The Talk was held in the dining-hall in the Palace. Twice a year the guide-books called „The Museum invites you to...” are published, bringing a list of every artistic event organized by the Museum. The educational ventures were accompanied with the publication of programmes under the form of fine, curiously designed prints. The Museum is closely cooperating with the local press and broadcasting station. Thus, once a week the local afternoon paper inserts a column devoted to museum work, „Mini Museum — Newschronicle”, presenting the newly acquired exhibits. Outside the Museum, „One picture Shows” have been organized, accompanied with discussions about the picture on show.

As before, the different sections at the Museum have carried on extensive research works. The history group has continued the work on investigating the epigraphy records in the Kielce region, carried out in cooperation with the Silesian University of Katowice. The ethnographers went on with their team work on folk architecture and the cottage interiors and their equipment.

The Museum printing-office has produced a number of valuable publications. 1973 brought the Eighth volume of the Yearbook, a monographic volume, „On the History of Handicraft in the Kielce Region”, where the reports and papers submitted at a scientific session organized by the Museum had been published, a book „On the History of Medical Treatment in the Kielce Region during the Nineteenth century”, by Ass. Prof. Dr Stanisław Koba, Vol. I of the Natural Sciences Publications, the above-mentioned catalogue of the collection donated by L. W. Kielbasz, and a guide to the exhibition of underground press published during Nazi occupation.

For the sixth time the Museum organized the Museum Film Review, dedicating it this year to films on archeology. In all, the museologists and film directors who attended the meeting were presented 32 films (12 Polish films and 20 foreign ones, representative of 10 countries). Five prizes were awarded to the Polish films, of which „Archaeology” directed by A. Brzozowski obtained the first prize. Four equal prizes were granted to foreign films (the prizes had been founded by the Ministry of Art and Culture), namely „The Big Grave-Mound” (Soviet Union), „L'Hortus Grotto” (France), „La petite cuillère” (France), and „The Secret of the Graves” (Czechoslovakia).

A number of valuable paintings have enriched the Museum collections, among others, pictures by Camillo Procaccini and Ambrosius Bosschaert (two pictures of the latter painter). Among the Polish works of art mention should be made, above all, of one Józef Szermentowski's best water-colours, „A View from the Pyrenees”, and of Edward Okuń's picture, „Lady with muff”. Constant additions are being made to the Palace Treasury; among others, two golden bowls made in Poland, one in late fifteenth century, another somewhere round the mid-seventeenth, as well as an Augsburg plate displaying a scene in Vulcan's Forge, made in the mid-seventeenth century.

## THE STATE-OWNED PRZYPKOWSKI MUSEUM AT JĘDRZEJÓW

The number of visitors to the permanent and non-permanent exhibitions at the Museum has amounted to 65 000. An outstanding achievement of this specialized museum unit has been the organization of the VIIIth International Bibliophillic Congress. The Museum's own printing-office has prepared a set curiously designed bibliophillic prints to commemorate the event. Particularly noteworthy was the Folder with the ex-librises of Polish artists and a seventeenth-century epic poem by Samuel Przytkowski. Two types of medals have been minted of the occasion of the Congress. The Museum collections have acquired a number of interesting exhibits: a pocket-size sun dial of Nurnberg type (16th century); a Turkish bilateral gnomonic-astrological quadrant (17th—18th cent.); a Hevelius-type sun dial (17th—18th cent); three woodcut plates, the work of the French artist Le Campion.

Remarkably active has been the Society of the Przytkowski Museum Friends, affiliated at the Museum. The Society has in charge its own printing works, producing bibliophillic prints of the highest standard, commissioned by various cultural institutions from all over Poland.

## MUSEUMS IN KIELCE REGION

The 50th anniversary was celebrated by the Radom Regional Museum. On this occasion a popular and scientific session was held, and two interesting exhibitions were opened, namely: Folk Culture in Radom Region, and — Self-portraits by Polish painters, from the collections of the National Museum in Warsaw. Exhaustive catalogues were appended to each of these exhibitions. The Jubilee was also commemorated by two interesting books, „50 Years of the Radom Regional Museum”, and, „Bibliography of the Radom Museum, 1923—1973”.

The Regional Museum at Ostrowiec Świętokrzyski has introduced an interesting novelty in educational work: the visitors are shown educational films on the region, the work of the Museum's staff.

The Sandomierz Regional Museum has started preparing some new exhibitions which are to be organized on the Castle's premises. One of the permanent exhibitions will be called „Sandomierz in Polish Painting”. Having this goal in view, those in charge have begun their antiquarian search; some purchases have been already made.

As in previous years, the Henryk Sienkiewicz Biographical Museum at Oblęgorek has been enjoying a wide popularity: 98 408 visitors this year. The Museum has also had its modest 15-years Jubilee. To commemorate the occasion, an art competition was organized for the schoolchildren of the Kielce District, „My favourite character in Henryk Sienkiewicz's books”: there were more than 400 participants. The Museum is equally very active in the educational field, organizing, among other ventures, literary talks and lectures by eminent Polish writers.