

# Zbigniew Nawrocki

---

## Skomplikowane dzieje jednej z toruńskich kamienic

---

Rocznik Toruński 40, 203-232

---

2013

Artykuł został opracowany do udostępnienia w internecie przez Muzeum Historii Polski w ramach prac podejmowanych na rzecz zapewnienia otwartego, powszechnego i trwałego dostępu do polskiego dorobku naukowego i kulturalnego. Artykuł jest umieszczony w kolekcji cyfrowej [bazhum.muzhp.pl](http://bazhum.muzhp.pl), gromadzącej zawartość polskich czasopism humanistycznych i społecznych.

Tekst jest udostępniony do wykorzystania w ramach dozwolonego użytku.

## Skomplikowane dzieje jednej z toruńskich kamienic

*Zbigniew Nawrocki  
Toruń*

Kamienica stoi w Toruniu przy północnej pierzei ulicy Rabiańskiej pod numerem 8. Historię ma bogatą, choć podobną do historii większości kamienic toruńskich. Jej stan dzisiejszy jest efektem konfrontacji różnego stosunku do wartości zabytkowej. W ostatnich latach najwięcej, a właściwie głównie, kontrowersji wywoływała jej elewacja frontowa, kilkakrotnie dostosowywana do aktualnych potrzeb, jednak zawsze z zachowaniem jej pierwotnych gotyckich cech w partii szczytowej.

Obecnie w piwnicy pod północno-wschodnią częścią dzisiejszego budynku, na terenie pierwotnie niezabudowanym, wyeksponowana jest studnia. Usytuowanie studni oraz układ i powiązania murów piwnicznych każą wnioskować, że budynek poprzedni (co nie znaczy, że pierwotny) był typem kamienicy z szerokim traktem frontowym i węższym od niego traktem tylnym. Na co najmniej dwuetapowość powstawania stojącego teraz budynku wskazuje także mur frontowy i mury boczne parteru z wnękami pochodzącymi z czasu budowy murów i znajdujące się obok nich wnęki ostrołukowe wycięte w murze prawdopodobnie podczas przebudowy kamienicy do stanu, z którego pochodzą obie elewacje dzisiejsze (il. 1, 3, 4)<sup>1</sup>. Niejednorodna struktura muru i zróżnicowanie śladów warstw malarskich w części parterowej elewacji frontowej (il. 8) odbiegają od stosunkowo jednolitej struktury muru i śladów warstw malarskich w elewacji szczytowej (il. 9,10,11). Te

---

<sup>1</sup> Wnęki odsłonięte w 1993 r. spod zamurowania cegłą gotycką.

różnice mogą wskazywać, że mury parteru są starsze od murów górnych kondygnacji<sup>2</sup>.

Dzisiejszy budynek założony jest na planie prostokąta o proporcjach w przybliżeniu 1:1,5 w układzie szczytowym, z wnętrzem dwutraktowym, piwnicami pierwotnie prawdopodobnie przykrytymi stropami drewnianymi (il. 5), a w okresie nowożytnym sklepieniami kolebkowo<sup>3</sup>. Dom jest zbudowany z cegieł gotyckich o dużym zróżnicowaniu wymiarów, dużym zróżnicowaniu kształtu cegieł profilowanych, wielu cegieł uszkodzonych i często o zniszczonej powierzchni. Ta różność, w moim przekonaniu, świadczy, że budynek został zbudowany z cegły rozbiórkowej pochodzącej z XIII–XV w. Uszkodzone krawędzie cegieł prostych i kształtek zostały w czasie budowy uzupełnione tą samą zaprawą, którą zastosowano w spoinach (il. 9). W oknie zachodnim dużej sieni profil złożony jest z dwóch wałków oddzielonych żłobkiem, a w oknie wschodnim – z wałka na zaokrąglonej fazie. Cegły profilowane wbudowane w szczycie są zbieraniną różnych kształtek. Wszystkie zachowane oryginalne spoiny w szczycie kamienicy, poza blendami i fryzami, opracowane są płasko. Blendy i fryzy od początku przewidziane były do pokrycia tynkiem i nie wszystkie spoiny opracowano (il. 10). We wcześniej zbudowanych murach elewacji w poziomie parteru fragmenty nierównej powierzchni zostały później wyrównane przecierką wapienną.

Użycie cegły rozbiórkowej w murach pochodzących z budynku wcześniejszego i w murach budynku dzisiejszego sugeruje, że budowa budynku wcześniejszego z traktem frontowym, prawdopodobnie postawionym w układzie kalenicowym, i jego przebudowa do kształtu dzisiejszego w układzie szczytowym, nastąpiły w niedużym przedziale czasowym. Możliwe, że budynek wcześniejszy zbudowano w drugiej ćwierci XV w., i rozbudowano go do kształtu dzisiejszego w trzeciej lub czwartej ćwierci XV w. Na drugą połowę, a może ściślej – na przełom trzeciej i czwartej ćwierci tego wieku wskazuje schodkowy

---

<sup>2</sup> Elżbieta Orłowska, Wyniki badań technologicznych próbek polichromii z fasady kamienicy przy ul. Rabańskiej 8 w Toruniu, PKZ Toruń, 1992.

<sup>3</sup> Wyburzone w 1866 r., obecnie przywrócono pierwotny poziom parteru.

szczyt rozczłonkowany płaskimi zdwojonymi blendami wypełnionymi maswerkami (il. 10)<sup>4</sup>.

Artkulacja szczytu frontowego obejmuje także strefę okien kondygnacji poddachowej, leżącej bezpośrednio nad dużą sienią. Rozpoczyna się ona od fryzu umieszczonego w poziomie stropu dużej sieni. Fryz ten jest ograniczony gzymsami okapnikowymi<sup>5</sup>. W połowie wysokości tego fryzu wprowadzono podczas budowy wyrównawczą warstwę cegieł. Zauważalna jest tu zmiana charakteru lica muru poniżej i powyżej tej warstwy, może to być więc styk muru wcześniejszej części dolnej z późniejszą górną częścią elewacji.

Elewacja podwórzowa przed rekonstrukcją do okresu gotyckiego była czterokondygnacyjna (il. 13)<sup>6</sup>. Po zбиciu tynku okazało się, że w poziomie ówczesnych okien drugiego piętra zachowane są fragmenty trzech, blisko 0,5 m niżej umieszczonych okien gotyckich w ostrołukowych wnękach i na tym samym poziomie, przy zachodniej krawędzi fasady, sklepione półkoliście drzwi. Na trzecim piętrze okna znajdowały się w miejscu okien gotyckich, a na czwartym piętrze okna do mieszkań były w miejscu okien poddachowej kondygnacji składowej (il. 15, 17). Elewację wieńczy szczyt trójkątny podzielony czterema ostrołukowymi blendami. W XIX w. w dolnej zamurowanej części blend środkowych szczytu umieszczono okna mieszkań wbudowanych w dolną kondygnację więźby dachowej (il. 13, 15, 17).

W budynku gotyckim parter traktu frontowego zajmowała duża sień o wysokości 6 m<sup>7</sup>. W trakcie tylnym w wysokości dużej sieni

---

<sup>4</sup> Mogło się zdarzyć, że starsza część budynku została zbudowana z cegły pochodzącej z krzyżackiego zamku w Dybowie, zburzonego przez Krzyżaków po traktacie pokojowym zawartym w Melnie w 1422 r., sprzedawanej Toruniowi (informacja doc. dr Ireny Janosz-Biskupowej), a młodsza część budynku – z cegły uzyskanej ze zburzonego przez mieszczan w 1454 r. krzyżackiego zamku toruńskiego.

<sup>5</sup> Zostały ścięte podczas przebudowy domu na dom wielorodzinny, a w 1993 r. przywrócone.

<sup>6</sup> W parterze w części wschodniej znajdowała się brama i obok niej okno. Zachodnia część parteru była (i jest) zasłonięta przybudówką. Na piętrach I, II i III znajdowały się po 4 okna pomieszczeń mieszkalnych.

<sup>7</sup> W sieni musiały się znajdować schody prowadzące na galerię przed izbą na piętrze traktu tylnego i dalej na górne kondygnacje. W jednym z naroży albo przy murze bocznym znajdowała się kuchnia, zapewne pod dużym kominem.

mieściły się dwie kondygnacje mieszkalne (il. 5). W poziomie parteru w murze tylnym, wśród przemurowań nowożytnych i dziewiętnastowiecznych odkryto fragmenty profilowanych ościeży dwóch gotyckich okien (il. 17)<sup>8</sup>. Znajdowały się one we wnękach podobnie jak okna na piętrze i miały wysokość przynajmniej 2,2 m<sup>9</sup>. Wnęki okien były przesklepione, ale nie wiadomo jak – stan dzisiejszy jest fantazją murarza. Nie wiadomo także, jaka była ich szerokość. W prawo od zachowanego ościeża okna w części środkowej muru, na długości 2,2 m mur jest gotycki, dalej do zachodniej krawędzi elewacji – XIX-wieczny z drzwiami (il. 17)<sup>10</sup>. W tym miejscu mogły znajdować się drzwi prowadzące z traktu tylnego na podwórze i ewentualne obok nich trzecie okno parteru, oddalone od środkowego przynajmniej 2,2 m<sup>11</sup>. Większa odległość między oknami środkowym i domniemanym trzecim mogła być spowodowana umieszczeniem między nimi w izbie tylnej kominka.

Piętro traktu tylnego zajmowała izba z trzema oknami. W jej murze tylnym, między oknem wschodnim i środkowym, znajdował się komin z kominem wyprowadzonym pośrodku szczytu. Z boku muru tylnego znajdowały się drzwi wychodzące w stronę podwórza (il. 3, 4, 17). Mogły do nich prowadzić zewnętrzne schody<sup>12</sup>. Izba na piętrze traktu tylnego była niższa od izby na parterze (il. 5). Jest to przypadek wyjątkowy, gdyż regułą było, że wyższa była izba na piętrze. Traktowano ją bardziej elegancko, miała charakter salonu. Tutaj oba okna parteru miały profilowane ościeża wnęk, a na piętrze miało je tylko okno środkowe. Może izba parteru była ważniejsza od tej na piętrze? A może, gdy budowano mur tylny, nie wystarczyło profilowanych cegieł na wszystkie okna? Może tym sposobem od zewnątrz zaznaczono wyższą rangę izby na parterze?

---

<sup>8</sup> Jedno okno znajdowało się w miejscu późniejszej bramy (obecnie okno), drugie w miejscu okna dzisiejszego w części środkowej elewacji.

<sup>9</sup> Fragment górnej części ościeża i początek przesklepienia zachowany jest po lewej stronie nad sklepieniem wychodzącej na podwórze bramy.

<sup>10</sup> Nad drzwiami, widoczny od strony wnętrza, zachował się fragment muru gotyckiego z krawędzią otworu.

<sup>11</sup> Jeżeli okno w tym miejscu było, to musiało być połączone z drzwiami.

<sup>12</sup> Brak śladów, które by świadczyły, że dochodziła tu oficyna. Podobnie w izbie tylnej na piętrze były umieszczone drzwi w Kamienicy Pod Gwiazdą.

Nad dużą sienią i izbami traktu tylnego była niemieszkalna, zapewne jednoprzestrzenna kondygnacja magazynowa. W obu murach szczytowych miała po cztery okna. Okna w elewacji frontowej obecnie zostały zrekonstruowane zgodnie z zachowanymi fragmentami, okna w elewacji tylnej przedłużono w dół około 50 cm (il. 3, 4, 16, 17). Dzisiejsza więźba dachowa pochodzi z czasu, gdy w budynku był spichrz. Więźba dachowa gotycka była wyższa, o przekroju trójkąta równobocznego. Poziomy użytkowe wyznaczają znajdujące się w obu szczytach okienka.

Możliwe, że już w XVI w., ale na pewno przed rokiem 1794, kamienicę przebudowano na spichrz (il. 6). W Toruniu w późnym gotyku i w okresie nowożytnym w południowej przywiślanej części miasta na spichrze przebudowywano wiele gotyckich kamienic. W roku 1794 w tzw. spisie kominowym o kamienicy podano: „spichrz jeszcze w dobrym stanie”<sup>13</sup>. Według „Taksy Specjalnej” w 1815 r. był to spichrz murowany o trzech piętach. W budynku dla potrzeb nowej, spichrzowej funkcji w dużej sieni wbudowano strop w poziomie stropu w trakcie tylnym, a w elewacji frontowej, w miejscu portalu, umieszczono bramę przesklepioną łukiem koszowym (il. 6, 14, 16). Duże okna sieni prawdopodobnie przebudowano na małe spichrzowe. Bramę umieszczono w poziomie podłogi parteru, około metra powyżej ulicy, więc nie mogła być wjazdową. Podobną bramę umieszczono w elewacji podwórzowej. Z tego okresu pochodzi więźba dachowa i prawdopodobnie zmniejszona wysokość środkowej części szczytu frontowego z ostrołukowymi blendami. Wprowadzenie łuków ostrych w miejsce półkolistych w obniżonej środkowej części szczytu może świadczyć, że zmiana funkcji z mieszkalnej na spichrzową nastąpiła krótko po okresie gotyckim.

Funkcja budynku znowu uległa zmianie w 1866 r., gdy zgodnie z projektem mistrza murarskiego Ernesta Schwarza spichrz przebudowano na dom mieszkalny ze schodami masywnymi, z dwoma ścianami traktu środkowego murowanymi, a pozostałymi o konstrukcji szkiele-

---

<sup>13</sup> Wszystkie informacje archiwalne za: Dokumentacja historyczno-architektoniczna, Toruń, Kamienica przy ul. Rabsiańskiej 8, oprac. mgr Zdzisław Balewski, PKZ Toruń 1970.

towej. Z raportów policyjnych dowiadujemy się, że w 1876 r. budynek był gotowy, a w roku 1887 mieszkało w nim 56 osób. W trakcie tej przebudowy zmieniono dotychczasowy układ dwutraktowy na trzytraktowy oraz liczbę kondygnacji z trzech do pięciu (łącznie z kondygnacją strychową). W piwnicy wyburzono sklepienia i na niższym poziomie wprowadzono strop odcinkowy na stalowych dźwigarach, tym samym obniżając poziom parteru. W dawnej dużej sieni wbudowano dwa stropy i uzyskano trzy kondygnacje (il. 7, 16). Poziomy stropów w trakcie tylnym dostosowano do poziomów stropów w trakcie frontowym. Kondygnacja poddachowa pozostała bez zmian. W kondygnacji strychowej do wysokości 2,0 m obniżono poziom dolnych jętek. Parter służył za magazyn i wozownię. Ponieważ po przebudowie znalazł się w poziomie ulicy, w jego części wschodniej umieszczono przejazd, a w części zachodniej wydzielono korytarz. Według projektu, na piętrach miały być po cztery mieszkania, każde złożone z izby większej i mniejszej (alkowy). Do dwóch mieszkań „wschodnich” miały prowadzić z klatki schodowej, wydzielone w trakcie środkowym, korytarze z piecami kuchennymi. Dwa mieszkania „zachodnie” dostępne miały być bezpośrednio z klatki schodowej i miały mieć piece kuchenne w izbie. Zgodnie z projektem zrealizowano tylko kondygnację poddaszną (il. 19). Na I i II piętrze w traktach frontowym i tylnym umieszczono po jednym mieszkaniu, każde z pokojem większym trójokiennym i mniejszym jednookiennym oraz wąskimi, ciemnymi kuchniami wydzielonymi w trakcie środkowym. Do mieszkań prowadziły z klatki schodowej drzwi – jedno w bok do izby większej i drugie na wprost do kuchni (il. 18). W obu elewacjach wprowadzono okna typowe dla drugiej połowy XIX w.

W latach 1889 i 1898 wykonano renowację fasad (il. 12, 13). W roku 1926 pozwolono na remont elewacji frontowej pod warunkiem, że nie będzie zmieniona, ponieważ „podlega ochronie nad zabytkami”. W maju 1939 r. konserwator pomorski J. Chyczewski w piśmie do Miejskiego Wydziału Budownictwa wyliczał, co należy zrobić: „W związku z rozpoczętą restauracją fasady zabytkowej kamienicy gotyckiej przy Rabińskiej 8[...] należy zbadać dolną część fasady domu[...] i stwierdzić, czy nie zachowały się tam pierwotne wykroje otworów okien-

nych oraz ewentualna licówka gotycka. W wypadku odnalezienia tam zabytkowych fragmentów, Wydział Budowlany Zarządu Miejskiego upoważniony jest do rozwiązania we własnym zakresie kierunku restauracji dolnej części fasady”. Odnowienie fasady zakończono w sierpniu 1939 r. W roku 1948 położono dachówkę mnich-mniszka.

W maju 1969 r. na zlecenie Miejskiego Konserwatora Zabytków z obu elewacji skute zostały tynki (il. 14, 15). Stan zachowania obu elewacji przedstawiają załączone wyniki analizy historycznej (il. 16, 17). W elewacji frontowej, z wyjątkiem portalu, zachowały się ślady lub fragmenty okien, fryzów, gzymsów, blend i profilowań w stopniu pozwalającym na ich rekonstrukcję. W elewacji tylnej sytuacja podobna była tylko w części od piętra w górę. Zachowane fragmenty w poziomie parteru pozwalają tylko na stwierdzenie, że okna i drzwi istniały.

W 1970 r. Zdzisław Balewski w PP PKZ Zakład w Toruniu wykonał opracowanie pt. „Dokumentacja historyczno-architektoniczna kamienicy przy ul. Rabiańskiej 8 w Toruniu”<sup>14</sup>. W 1976 r. budynek przekazano na siedzibę Pracowni Astrofizyki Centrum Astronomicznego im. M. Kopernika PAN.

W latach 1991–1993 projekt architektoniczny i konserwację obu elewacji wykonały Pracownie Konserwacji Zabytków w Toruniu. Po wykonaniu badań w uzgodnieniu z inwestorem podjęto decyzję o częściowym przywróceniu układu gotyckiego wnętrza, zachowaniu niektórych elementów z XIX w. i wykonaniu remontu konserwatorskiego obu elewacji.

Konserwację elewacji frontowej z rekonstrukcją do stanu gotyckiego wykonano w roku 1993. W murze frontowym w wysokości dużej sieni odtworzono kształt, profilowanie i podział okien oraz kształt i domniemane profilowanie portalu<sup>15</sup>.

---

<sup>14</sup> Z tej dokumentacji, jak wyżej wspomniano, zaczerpnięte są informacje archiwalne przytaczane w niniejszym artykule.

<sup>15</sup> Po kształcie portalu zachował się jedynie negatyw jego lewego (zachodniego), ostrołukowego przesklepienia. Łukowa krawędź zachowanego fragmentu muru, do którego przylegały niezachowane profilowane cegły przesklepienia portalu, była wycięta. Sprawiało to wrażenie, że portal został wbudowany w wycięty otwór. Bramę nowożytną umieszczono w zewnętrznej szerokości portalu. Jej koszowe przesklepienie



Okna dużej sieni mają różny kształt profilowań. Duże fragmenty profilowania krawędzi obu okien były na tyle dobrze zachowane, że jego rekonstrukcja nie przysporzyła problemów. Rekonstrukcję kamieniarki obu okien wykonano w oparciu o znaleziony fragment profilowanego elementu. W zachowanych partiach muru gotyckiego nad oknami znajdują się gniazda wysokie na trzy cegły i szerokie na główkę cegły, a dwie warstwy cegieł wyżej leży warstwa cegieł „w rolkę”. Możliwe, że w tych gniazdach miały być osadzone wsporniki podtrzymujące pulpitowy daszek (podobnie jak w kamienicach np. przy ul. Szewskiej w Toruniu). Przywrócono okapnikowe gzymsy ograniczające fryz w poziomie stropu dużej sieni.

W szczycie w blendach bocznych odtworzono kształtki maswerków. Zrekonstruowano środkową najwyższą część szczytu, odtwarzając maswerk na podstawie śladów i w nawiązaniu do maswerków w blendach bocznych. W blendach przywrócono pierwotny układ i kształt okien z profilowaniem krawędzi bocznych i niektórych odcinkowych przesklepień. Przywrócono opaski fryzów oddzielających poziomy okien<sup>16</sup>.

Przez cały czas trwania prac budowlanych w świadomości wykonawców tkwił problem malowania. Nie znaleziono jednoznacznych przesłanek do wiarygodnej rekonstrukcji do okresu gotyckiego, mimo że w tamtym czasie zachowanych było znacznie więcej śladów malowania niż po usunięciu białej farby parą pod ciśnieniem w 2010 r.

---

sięgało do podstawy przesklepienia portalu gotyckiego. Obecnie kształt portalu odtworzono tylko w oparciu o zachowany fragment negatywu jego przesklepienia, a jego profilowanie powtarza kształty profilowanych cegieł z obu okien sieni. Ilość cegieł profilowanych i kształt otworu drzwiowego wykonano zgodnie z możliwością lokalną i przez analogię z innymi toruńskimi portalami.

<sup>16</sup> W czasie, gdy rekonstruowano elewację do okresu gotyckiego, tzn. na początku lat dziewięćdziesiątych XX w., w Toruniu nie było możliwości sprowadzania z wyspecjalizowanych firm gotowych produktów służących do konserwacji murów ceglanych. Zaprawę do danego zadania uzyskiwano, dodając do kubła z wapnem odpowiednią (zgodnie z doświadczeniem) ilość szuflki cementu. W tutejszym budynku taką wapienno-cementową zaprawą doklejało często na styk kształtki w ościeżach rekonstruowanych okien w szczycie frontowym, a samą zaprawą uzupełniano ubytki w kształtkach uszkodzonych, powtarzając metodę zastosowaną przez średniowiecznych budowniczych tej elewacji.

Miejski Konserwator Zabytków zlecił wykonanie odpowiednich badań Laboratorium Naukowo-Badawczemu PKZ w Toruniu. Autorka badań, Elżbieta Orłowska, stwierdziła, że na obramieniu blend występuje czerwień żelazowa i czerń pochodzenia organicznego, na całej powierzchni muru gotyckiego leżą szczątki pobiałe, spoiny, zwłaszcza profilów oraz wypełnienia ubytków są wygładzone i zatarte, powierzchnie blend pokrywa cienki tynk grubości około 0,5–1 cm, wapienno-piaskowy, o drobnej granulacji wypełniacza, wykonany z wapna wysokiej jakości z dużym dodatkiem substancji białkowych. Cząsteczki kurzu obecne na jego powierzchni świadczą, że był przez jakiś czas eksponowany. Opracowanie malarskie dolnej partii muru było wielokrotnie zmieniane, a na powierzchni lica muru ceglanego obecna jest czerwona warstwa malarska oraz leżące na niej czernie. Elżbieta Orłowska stwierdziła też, że na powierzchni profilów obramowań otworów okiennych, jako pierwotna warstwa, występują czerwień oraz czerń; na nich miejscowo zachowały się warstwy nowożytny, z nich pierwszą jest farba biała, którą pomalowana została cała elewacja po przebudowie ostrołucznego portalu na bramę zamkniętą łukiem koszowym. Autorka badań stwierdziła, że biel na górnej partii elewacji i czerń oraz czerwień w dolnej leżą miejscami na spatynowanych powierzchniach użytych wtórnie cegieł. Można więc przyjąć, że szczyt do momentu pomalowania na białą mógł być ceglany w połączeniu z tynkowanymi polami blend. Blendy i fryzy pokryte były dekoracją maswerkową (il. 10).

Jednoznacznie stwierdzono, że w licu płaskim w tej samej warstwie leżą cegły koloru czarnego i czerwonego oraz bez śladu koloru i glazurowane. W szczycie w przesklepieniu okna kondygnacji poddasznej w blendzie prawej co druga cegła jest pokryta kolorem. Ponieważ ta sytuacja jednoznacznie występuje tylko w jednym oknie i nie było śladów koloru na spoinach, tym bardziej że od spodu zaprawa w spoinach nie była wyprowadzona do lica, uznano, że przesklepienie to zbudowano z cegieł rozbiórkowych pomalowanych przed wbudowaniem. Uznano też, że zbyt mało jest przesłanek jednoznacznych do rekonstrukcji domniemanego pierwotnego opracowania malarskiego elewacji. Stwierdzono również, że na całej powierzchni murów gotyc-

kich występował tylko kolor biały z farby gęstej z dodatkiem gipsu, tworzącej grubą powłokę. Fakt ten był przyczyną decyzji pomalowania całej elewacji kolorem złamanej bieli, tzn. kolorem z późnego gotyku albo renesansu. Elewację pomalowano farbą bez dodatku gipsu, taką, jaka była w tamtym czasie wykonawcy dostępna i efekt daleko odbiegał od oczekiwanego (il. 1). Elewację tylną pozostawiono w surowej cegle (il. 3, 4).

W Toruniu znane są przypadki malowania białą gęstą farbą elewacji nowożytnych i także elewacji gotyckich, np. budynek południowy przy ul. Wielkie Garbary 7. W toruńskim środowisku konserwatorskim i historyków sztuki kolor biały przez długi czas nie był traktowany jako możliwy na elewacjach gotyckich.

Na początku lat dziewięćdziesiątych, podobnie jak wcześniej, wszystkie prace murowe wykonywali murarze. Cegłę niezależnie od jej kształtu albo się zostawiało, albo była wymieniana na nową. Na UMK uczono konserwacji kamienia, ale nie cegły. W Toruniu pierwszym ceglany gotyckim obiektem, którego remont konserwatorski wykonali konserwatorzy przedsiębiorstwa specjalistycznego, mający doświadczenie w renowacji obiektów śląskich, była wieżyczka schodowa kościoła św. Jakuba. Później, w roku 1997, inne przedsiębiorstwo specjalistyczne wykonało konserwację tynkowanej i malowanej w białe bonie elewacji gotyckiej kruchty także przy kościele św. Jakuba. Była to pierwsza w Toruniu konserwacja muru gotyckiego pokrytego tynkiem malowanym w renesansowe bonie. W kruchcie tej zawilgocony cokół pozostawiono na później, z nadzieją, że doczeka czasu, gdy konserwatorzy potrafią się z tym problemem uporać. I tak się właśnie stało.

W roku 2010 po 17 latach od ostatniego remontu stan elewacji kamienicy gotyckiej przy ul. Rabskiej 8 na tyle się pogorszył, że należało podjąć kolejny remont. Gospodarz budynku zlecił prace konserwatorskie Jarosławowi Czechowskiemu z zespołem. Zgodnie z zatwierdzonym przez MKZ programem (8.02.2010) powierzchnie muru oczyszczono parą wodną pod ciśnieniem, metodą strumieniowości, przy użyciu kruszywa dolomitowego, oraz metodą mechaniczną i chemiczną preparatem do usuwania przemalowań. Mur dezynfekowano, usunięto wtórne spoiny, pozostałości farb doczyszczono

chemicznie i mechanicznie, usunięto resztki zapraw i detale wykonane w cemencie podczas wyżej omówionego poprzedniego remontu. Cegły osłabione i zdeintegrowane usunięto i wprowadzono w ich miejsce cegły nowe albo je wzmocniono, a ubytki uzupełniono. Podobnie postąpiono ze spoinami<sup>17</sup>. Program przewidywał powrót do monochromatycznego opracowania elewacji w kolorze białym. Przedstawiciel inwestora był temu przeciwny. Teraz dążył do spowodowania zmiany i pomalowania elewacji kolorowo. Na powierzchni oczyszczonego muru wykonano odkrywki głównie w załamaniach cegieł profilowanych. Zbadano skład warstwy malarskiej za pomocą spektroskopii w podczerwieni, wykonano naszlify przekrojów poprzecznych próbek, analizy mikrochemiczne pigmentów znajdujących się w poszczególnych warstwach malarskich próbek, rozmazy wodne, działano na próbki kwasami i zasadą, badano spoiwa. Stwierdzono obecność kolorów czerwonego i czarnego. Potwierdzone zostało to, co ustalono w 1993 r., z tym że obecnie badania wykonane zostały po umyciu elewacji parą pod ciśnieniem i na ceglach zostało znacznie mniej pierwotnych kolorów niż było poprzednio. Wykonawca na podstawie wyników „w porozumieniu z prof. Elżbietą Pilecką[...] sporządził propozycję projektu kolorystycznego”. „W wyniku następnych spotkań i konsultacji z Biurem Miejskiego Konserwatora Zabytków z profesorami z UMK, 30 września zapadła decyzja o przywróceniu pierwotnej, czerwono-czarnej kolorystyki fasady, z tynkowanymi blendami w kolorze kremowym”. Autor projektu słusznie swojej propozycji nie nazwał rekonstrukcją, gdyż jest to kompozycja wykorzystująca kolory wykryte na elewacji, ale o których, poza znalezionymi w załamaniach kształtek, nie wiadomo jak były zorganizowane, mimo wykonania kosztownych badań laboratoryjnych. Dzisiejsze malarskie opracowanie elewacji nie może służyć jako przykład elewacji charakterystycznej dla naszego miasta (il. 2). W partiach tynkowanych zachowały się fragmenty opracowania malarskiego, z których wynika, że tynkowane blendy i fryzy

---

<sup>17</sup> Patrz: Dokumentacja prac konserwatorskich ceglanej elewacji południowej gotyckiej kamienicy Zakładu Astrofizyki i CAMK PAN przy ul. Rabsiańskiej 8 w Toruniu, 2010.

pokrywały malowane maswerki i ornamenty (il. 10). Przy tak daleko posuniętym opracowaniu barwnym partii ceglanych rażą jasne plamy partii tynkowanych, o których wiadomo, że pierwotnie pokrywał je ornament.



Il. 1. Elewacja frontowa przed 2010 r.  
Fot. Z. Nawrocki



II. 2. Elewacja frontowa dzisiaj. Fot. Z. Nawrocki 2012



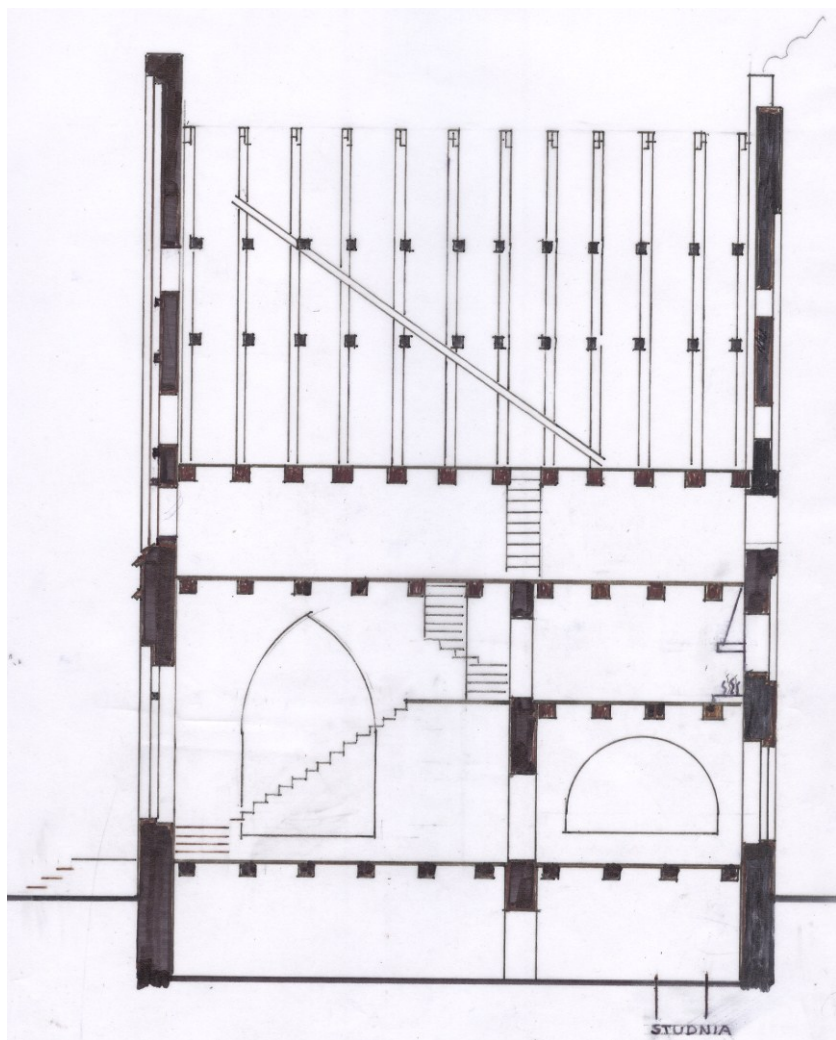
II. 3. Elewacja tylna, część wschodnia.  
Fot. Z. Nawrocki 2010



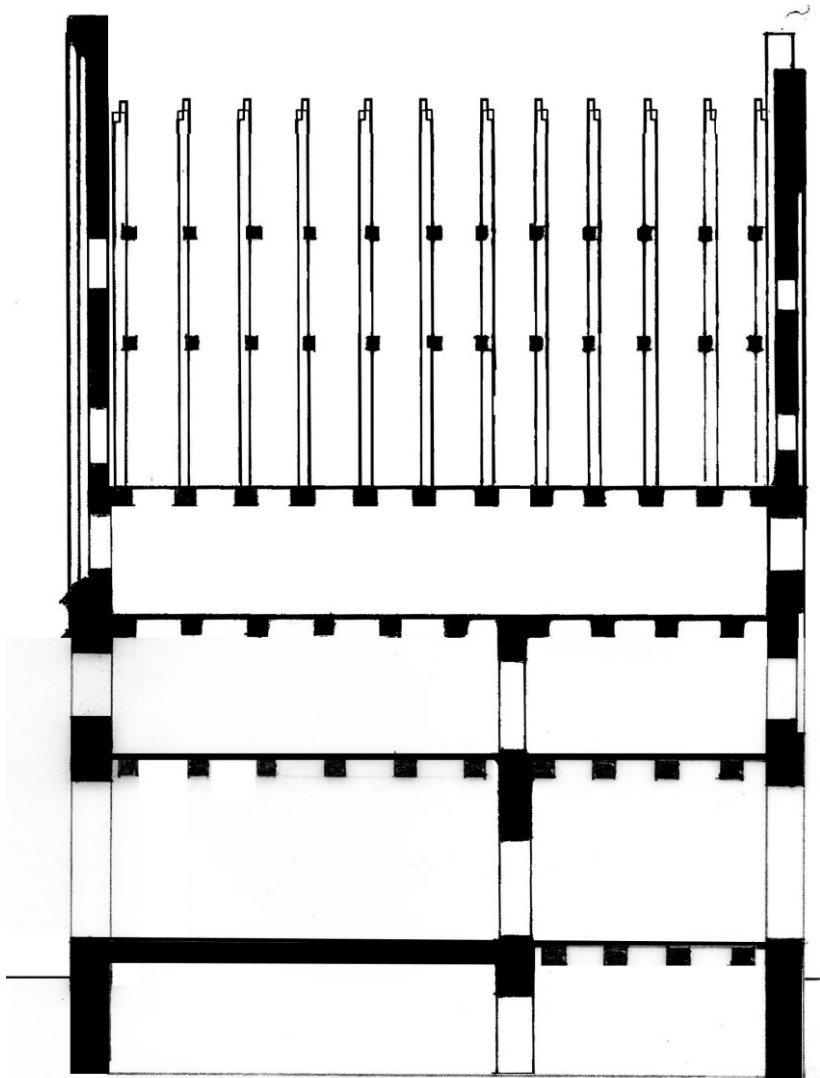


II. 4. Elewacja tylna, część zachodnia.  
Fot. Z. Nawrocki 2010

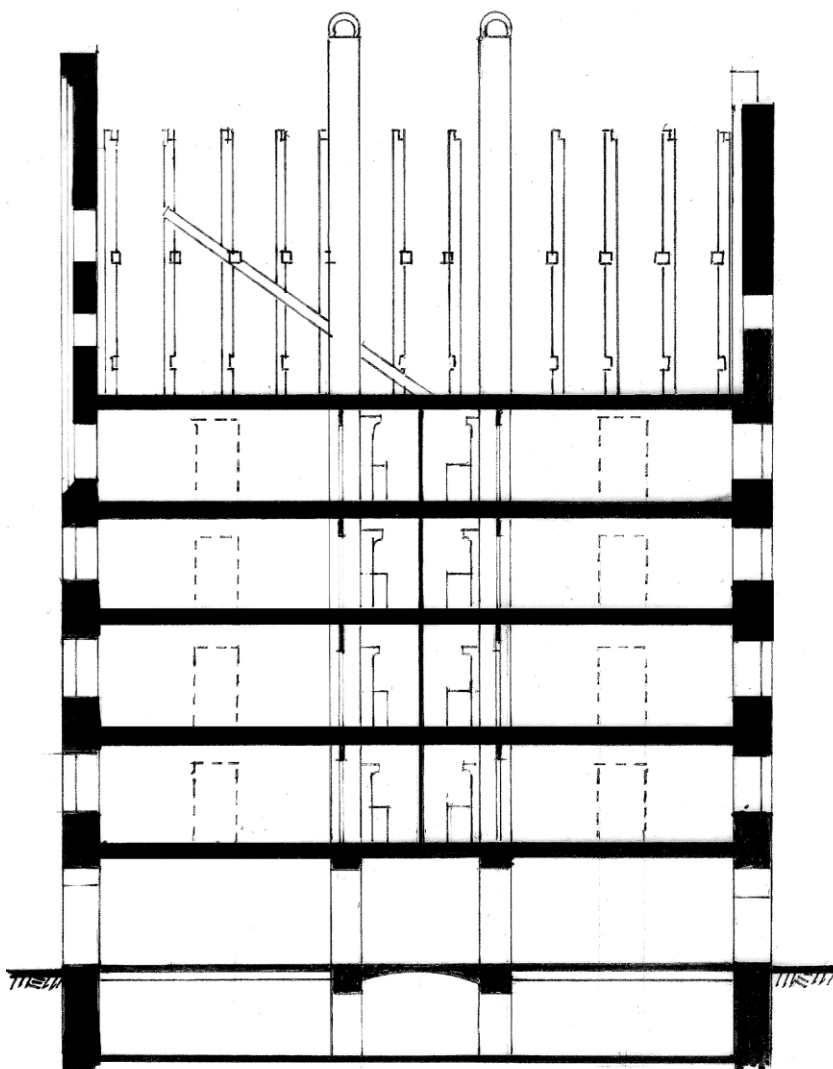




Il. 5. Przekrój wzdłużny, rekonstrukcja drugiego etapu gotyckiego.  
Z. Nawrocki



Il. 6. Przekrój wzdłużny, rekonstrukcja stanu z XVI–XVIII w. Spichrz.  
Z. Nawrocki



II. 7. Przekrój wzdłużny, rekonstrukcja stanu z 2. połowy XIX w.  
Z. Nawrocki



Il. 8. Elewacja frontowa, parter, przykład zachowania lica cegieł i spoin po oczyszczeniu w roku 2010.  
Fot. Z. Nawrocki 2010



Il. 9. Elewacja frontowa, szczyt, przykład pierwotnego opracowania spoin i uzupełnienia ubytku cegły, stan po usunięciu przemalowań. Fot. Z. Nawrocki 2010



Il. 10. Elewacja frontowa, szczyt, blenda, fragment tynku z rysunkiem maswerku. Fot. Z. Nawrocki 2010



Il. 11. Elewacja frontowa, szczyt, służka między blendami, przykład zachowania śladów pierwotnych warstw malarzkich po oczyszczeniu w 2010 r. Fot. Z. Nawrocki 2010



Il. 12. Elewacja frontowa. Autor nieznany, 1901.  
Reprodukcja z: Kamienica przy ul. Rabińskiej 8





Il. 13. Elewacja tylna. Autor nieznany, 1901.  
Reprodukcja z: Kamienica przy ul. Rabińskiej 8

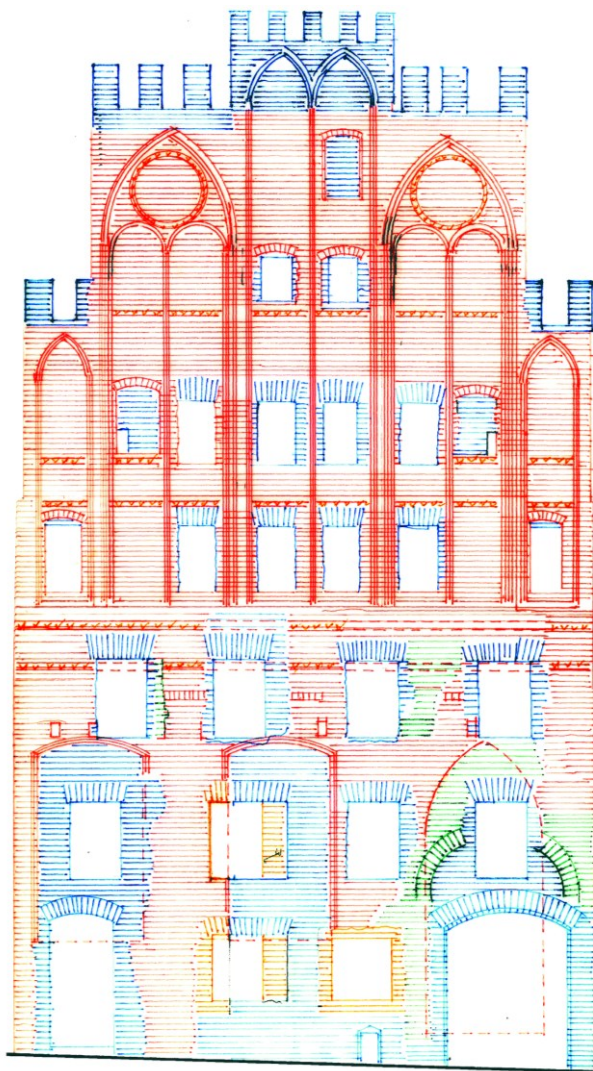


Il. 14. Elewacja frontowa. Fot. Cz. Kuchta, 1970. Reprodukacja z:  
Kamienica przy ul. Rabińskiej 8





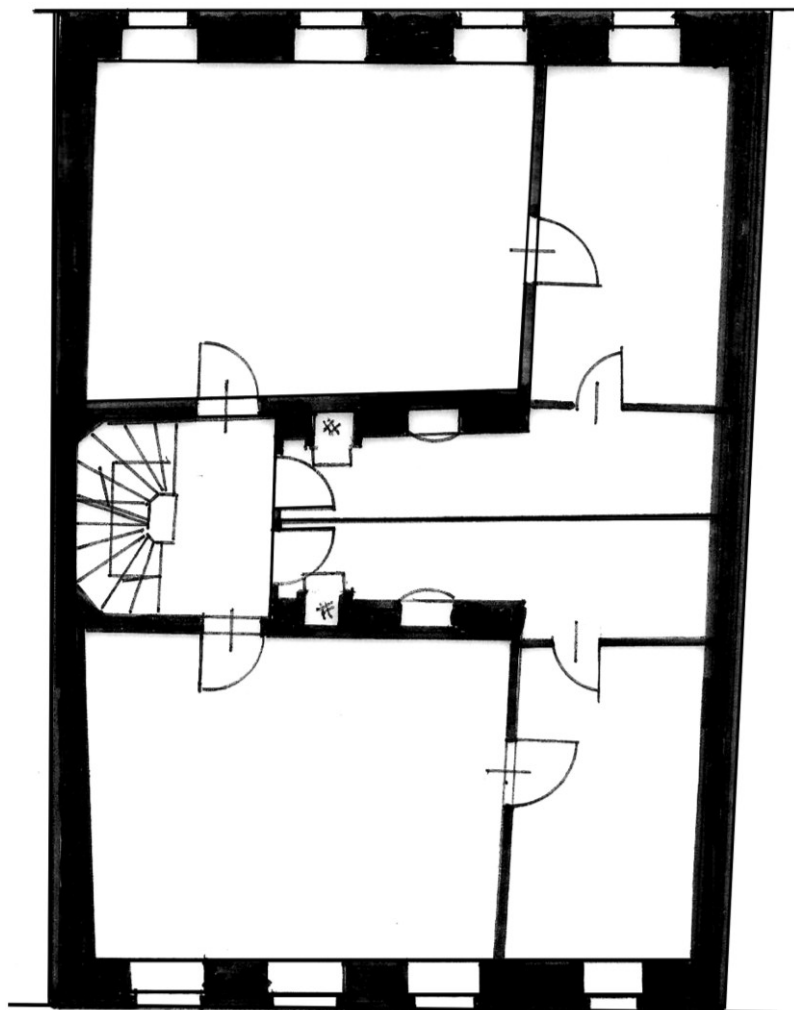
Il. 15. Elewacja podwórzowa. Fot. Cz. Kuchta, 1970.  
Reprodukcja z: Kamienica przy ul. Rabiańskiej 8



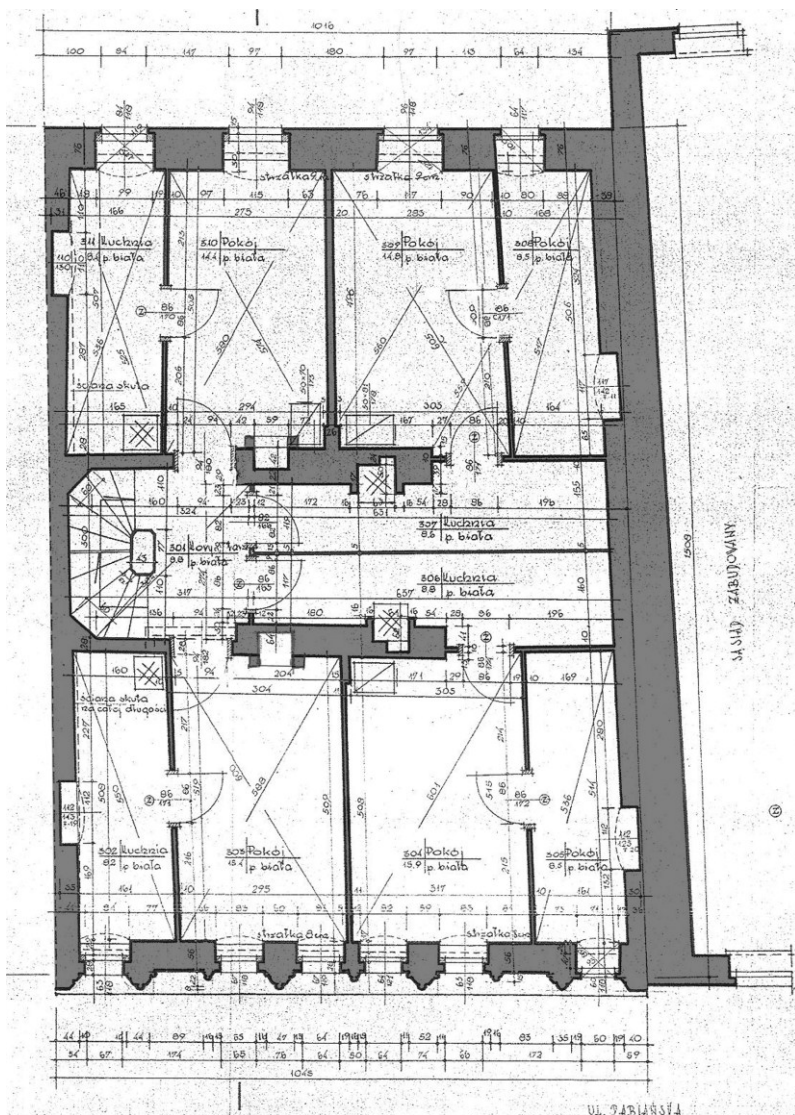
Il. 16. Elewacja frontowa, rozwarstwienie historyczne.  
Z. Nawrocki 1993



Il. 17. Elewacja tylna, rozwarstwienie historyczne.  
Z. Nawrocki 1993



Il. 18. Rzut I i II piętra po przebudowie spichrza na budynek mieszkalny w 1866 r. Rekonstrukcja Z. Nawrocki



II. 19. Rzut trzeciego piętra, stan z XIX w., inwentaryzacja pomiarowa Felician i Barbara Polkowscy, PKZ Toruń 1967





Il. 20. Duża sień, część północno-zachodnia. Fot. Z. Nawrocki



Il. 21. Studnia w trakcie tylnym piwnicy. Fot. Z. Nawrocki



Il. 22. Piec kuchenny na II piętrze. Fot. Cz. Kuchta 1970.  
Reprodukcja z: Kamienica przy ul. Rabiańskiej 8,