

Anna Czobodzińska-Przybysławska

Muzeum Józefa Ignacego Kraszewskiego w Romanowie

Rocznik Towarzystwa Literackiego imienia Adama Mickiewicza 21, 93-96

1986

Artykuł został zdigitalizowany i opracowany do udostępnienia w internecie przez Muzeum Historii Polski w ramach prac podejmowanych na rzecz zapewnienia otwartego, powszechnego i trwałego dostępu do polskiego dorobku naukowego i kulturalnego. Artykuł jest umieszczony w kolekcji cyfrowej bazhum.muzhp.pl, gromadzącej zawartość polskich czasopism humanistycznych i społecznych.

Tekst jest udostępniony do wykorzystania w ramach dozwolonego użytku.

Anna Czobodzińska-Przybyławska

MUZEUM JÓZEFA IGNACEGO KRASZEWSKIEGO W ROMANOWIE

Muzeum Józefa Ignacego Kraszewskiego w Romanowie mieści się w XIX-wiecznym dworcu dziadków pisarza, Anny i Błażeja Malskich, u których pisarz spędził dzieciństwo. Błażej Malski, w młodości paź i żołnierz Stanisława Augusta Poniatowskiego, w 1801 r. nabył na Podlasiu sapieżyński Romanów, osiedlił się tu i w latach 1806 - 1811 wznosił na starych fundamentach obszerny, murowany dwór. Kiedy przyszłego pisarza, urodzonego 1812 r. w Warszawie, przywieziono do Romanowa i oddano pod opiekę babki, nie wiemy. Rodzinna tradycja głosi, że dzieciństwo spędził Kraszewski tutaj. On sam uważał zawsze Romanów za „kraj lat dziecinnych”. Najważniejsze jednak, co wiąże się z tym okresem życia Kraszewskiego, to wpływ atmosfery romanowskiego domu na późniejsze zainteresowania pisarskie. Atmosfera ta, dzięki osobowości babki wyrsała wyraźnie ponad przeciętność szlacheckich dworów. Anna Malska stworzyła dom zainteresowany żywo literaturą, muzyką, sztukami plastycznymi, świadomie kultywujący patriotyczne tradycje. Korzeni swych zainteresowań plastycznych, swego kultu dla Mickiewicza, miłości dla staropolskich cnót i obyczajów sam pisarz szukał zawsze w Romanowie. W wieku lat piętnastu Kraszewski wyszedł spod opieki babki — po czterech latach szkoły w Białej Radziwiłłowskiej (Podlaskiej) i roku w Lublinie. Późniejsze powroty do Romanowa były to już tylko wizyty składane rodzinie — dziadkom, potem rodzicom, którzy objęli Romanów w 1846 r. a następnie bratu Kajetanowi, gospodarującemu tu od połowy lat pięćdziesiątych.

W rękach rodziny Kajetana pozostawał Romanów do 1938 r. kiedy to ostatnia właścicielka, Paulina z Kraszewskich Rościszewska wnuczka Kajetana, sprzedała majątek i wyjechała do Warszawy. Dworu Rościszewscy nie sprzedali, w związku z zamiarem przekazania go społeczeństwu. Wybuch II wojny światowej uniemożliwił realizację tych zamiarów, a dwór uległ w czasie wojny poważnym zniszczeniom. Zajęty wraz

z otaczającym go sapieżyńskim jeszcze parkiem przez leśnictwo, czekał aż do 1957 roku na uznanie go za zabytek.

Historia powstania Muzeum J. I. Kraszewskiego w Romanowie wiąże się z inicjatywą miejscowego nauczyciela i działacza kultury, Wacława Czecha, którego zabiegi wspierali tacy ludzie, jak wojewoda lubelski Paweł Dąbek, znakomity znawca twórczości pisarza profesor Wincenty Danek, ówczesny wojewódzki konserwator zabytków w Lublinie Henryk Gawarecki i inni. Wielkie zasługi przy tworzeniu placówki położył literat i dziennikarz warszawski, Antoni Trepieński, wieloletni konsultant naukowy Muzeum. Jego fascynacji osobowością Kraszewskiego, rozległej wiedzy i kontaktom zawdzięczamy najciekawsze eksponaty prezentowane dziś w Romanowie.

Decyzja Wojewódzkiej Rady Narodowej w Lublinie o powołaniu Muzeum Józefa Ignacego Kraszewskiego w Romanowie zapadła 13 XII 1958 r. Jeszcze przed jej podjęciem Wacław Czech uzyskał od Janusza Kraszewskiego, wnuka Kajetana, obietnicę przekazania do Muzeum pamiątek po pisarzu pochodzących ze zbiorów Kajetana i Bogusława Kraszewskich. Dar ten stał się załączkiem zbiorów placówki, otwartej w sto pięćdziesiątą rocznicę urodzin pisarza, 28 VII 1962 r. Zawierał on wiele bardzo cennych pozycji, między innymi rękopisy, rysunki i akwarele pisarza oraz wiele pamiątek rodzinnych.

Zbiory Muzeum w Romanowie, powiększane potem drogą zakupów i darów — są dziś liczącą się kolekcją pamiątek po autorze *Starej baśni*. Najciekawszymi pozycjami są oczywiście rękopisy dzieł i listy pisarza, chociaż liczba ich jest w Muzeum dość skromna.

Muzeum posiada następujące rękopisy Józefa Ignacego Kraszewskiego:

1. Rękopis powieści *Starosta warszawski*, która ukazała się po raz pierwszy w 1875 r.; trzy tomy.

2. Dziennik podróży do Odessy z 1843 roku — 106 kart z tekstem pisanym atramentem i ołówkiem oraz szkicami wykonanymi ołówkiem i tuszem.

3. Kartka z rękopisu powieści *Stary zamek*, pisanej w 1856 r. w Romanowie.

4. Wizytówka Kraszewskiego z tekstem: „Z powinszowaniem Imienin Kochanemu Ojcu od Zofii, Marii, Jana i Franciszka”.

5. Kartka z rękopiśmiennym tekstem w języku francuskim *Article Cyklamen* z 1845 r.

6. Pismo Kraszewskiego w sprawie włościańskiej z lat pięćdziesiątych ubiegłego wieku.

7. Piętnaście listów J. I. Kraszewskiego (m. in. do Adama Pługa z 12 IV 1884 r. z rozważaniami pisarza nad zagrożeniem literatury przez tendencje klerykalne, do Maurycego Orgelbrandta z 24 V 1878 r. do syna Jana z 12 II 1870 r.).

Muzeum posiada także trzy kopie rękopiśmienne autografów pisarza sporządzone przez bratanka, Bogusława Kraszewskiego:

— Bajki pisane i tłumaczone z francuskiego w młodszych latach pisarza w Romanowie, Białej i Lublinie; 24 bajki, m. in. naśladowania z Ezopa.

— Dziennik z lat 1827 - 1832 pisany w Lublinie, Dołhem, Świsłoczy i Wilnie.

— Ballada *Klasztor na górze*, młodzieńczy utwór Kraszewskiego z 1825 r.

Placówka gromadzi różne edycje dzieł J. I. Kraszewskiego, od pierwodruków po wydania najnowsze. Niektóre znajdujące się tu pierwodruki są pozycjami unikatowymi, np. debiutancka powieść *Pan Walery* z 1831 r., *Wielki świat małego miasteczka* z 1832 r., tłumaczenie powieści K. P. Cocka *Dom biały* z 1833 r., *Witolrauda* z pięćdziesięcioma drzeworytami W. Smokowskiego i muzyką S. Moniuszki, wydana w Wilnie w 1846 r. Księgozbiór Muzeum liczy 4451 pozycji, w tym 2224 stanowią dzieła Kraszewskiego. Gromadzone są również opracowania życia i twórczości pisarza, opracowania literatury XIX-wiecznej, materiały dotyczące innych dziedzin polskiej kultury, w których zapisał swe nazwisko autor *Ulany*. Zbiera się też na bieżąco wycinki z prasy dotyczące Kraszewskiego. Muzeum posiada również mikrofilmy korespondencji pisarza przechowywanej w Bibliotece Jagiellońskiej. Z materiałów tych korzystają zarówno pracownicy Muzeum, jak i osoby piszące rozprawy na temat Kraszewskiego, m. in. autorzy prac magisterskich i doktorskich.

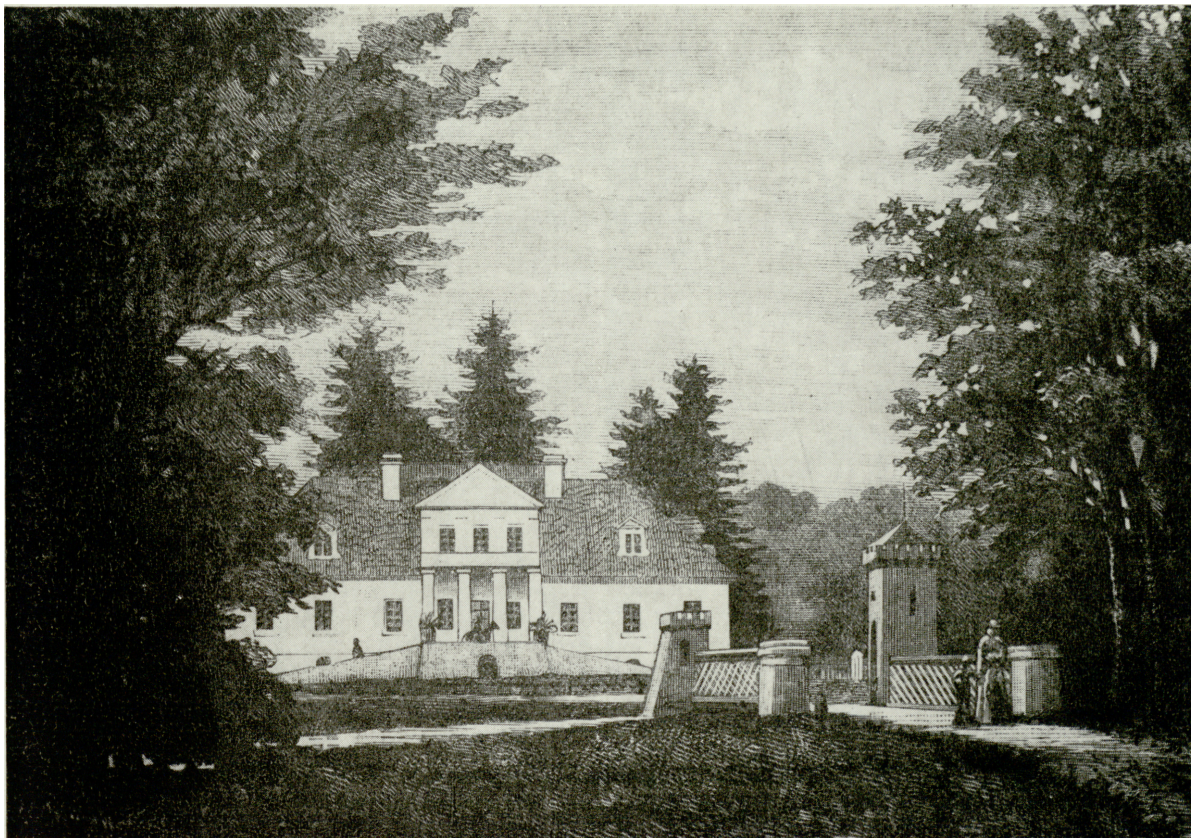
Ambicją placówki jest stać się liczącą również w dziedzinie inspiracji badań nad dziełem Kraszewskiego. Szansą urzeczywistnienia tych dążeń jest nawiązana w 1980 r. współpraca z Zakładem Teorii Literatury Wydziału Humanistycznego Uniwersytetu Marii Curie-Skłodowskiej w Lublinie, która zaowocowała kilkoma interesującymi sesjami naukowymi na temat powieści historycznej. Materiały z tych sesji publikowane są systematycznie, aczkolwiek z pewnym opóźnieniem. Odegranie przez Muzeum autentycznej roli inspiratora i ośrodka badań naukowych wymaga jednak ściślejszego jeszcze powiązania z tym ośrodkiem akademickim.

Muzeum kolekcjonuje także inne dobra kultury związane tematycznie i historycznie z życiem i twórczością pisarza. Posiada m. in. 117 fotografii Kraszewskiego, rodziny, znajomych i przyjaciół oraz wybitnych przedstawicieli świata sztuki i literatury XIX w.; zbiór 83 medali i medalionów wybitych na cześć Kraszewskiego i innych luminarzy polskiej kultury. Spośród przedmiotów użytkowych związanych z osobą pisarza lub jego rodziną wymienić należy biurko pisarza z okresu jego pobytu w Dreźnie (depozyt z Muzeum Narodowego w Krakowie), okulary pisarza, jego laskę i torbę podróżną, rękojeść szabli pradziada Nowomiejskiego,

miniaturowy portrecik babki Malskiej. Jedną z bardziej wzruszających pamiątek po „tytanie pracy” jest jego zabawka z dziecięcych czasów spędzonych w Romanowie, będąca darem Janusza Kraszewskiego.

Muzeum ma w swych zbiorach bardzo interesującą kolekcję prac plastycznych autora *Chaty za wsią*, który z wielką pasją i dużym powodzeniem oddawał się malarstwu i rysunkowi. Zawiera ona 5 obrazów olejnych, 4 akwarele oraz bogaty zbiór rysunków i szkiców. W 1962 r. dzięki pomocy profesora Jerzego Ślizińskiego oraz Antoniego Trepieńskiego trafiła do Romanowa kolekcja rysunków Kraszewskiego, jego syna Franciszka i wnuczki Zofii, przywieziona wraz z dziennikiem podróży do Odessy z Pragi czeskiej przez literata J. Pilara. Liczy ona 146 prac, w tym 128 rysunków Józefa Ignacego. W ten sposób Muzeum stało się właścicielem jednego z ciekawszych i liczniejszych zbiorów szkiców i rysunków pisarza. Różnorodność tematyczna szkiców oraz czas ich powstawania (najwcześniejszy pochodzi z 1834 r. ostatni powstał w 1886) pozwalają dostrzec wielkość funkcji, jakie pełniły zainteresowania plastyczne w całej twórczości Kraszewskiego. Malarstwo i rysunek były nie tylko największą z jego życiowych pasji, ale również formą zbierania materiałów do dzieł historycznych i podróżopisarskich, formą dokumentacji wiedzy z zakresu archeologii, historii ubiorów, etnografii itp. Przygotowany już do druku katalog rysunków zapoczątkuje publikowanie informacji na temat zbiorów Muzeum w Romanowie.

Obecnie placówka jest w trakcie przygotowań do nowej ekspozycji stałej, do której scenariusz literacki napisała Zofia Wolska, kustosz Muzeum Literatury w Warszawie, a oprawę plastyczną opracowują pracownicy Akademii Sztuk Pięknych w Warszawie. Plany na najbliższe lata przewidują także prace remontowe przy budynku Muzeum oraz rewitalizację zabytkowego parku.



Romanów w XIX w. Drzeworyt K. Pomianowskiego



Stary Konstantynów. Rysunek J. I. Kraszewskiego