

Smułkowa, Elżbieta

Skład Towarzystwa Naukowego Warszawskiego : (kadencja 1995-1997) : Wspomnienia pośmiertne : Leszek Ossowski (1905-1996)

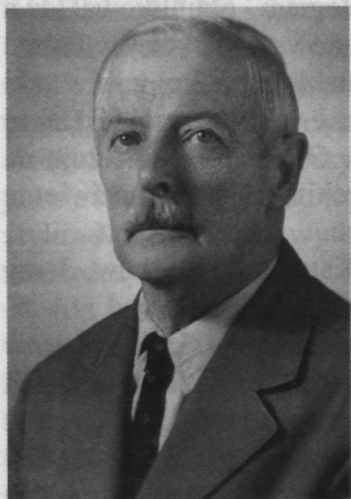
Rocznik Towarzystwa Naukowego Warszawskiego 59, 96-98

1996

Artykuł został zdigitalizowany i opracowany do udostępnienia w internecie przez Muzeum Historii Polski w ramach prac podejmowanych na rzecz zapewnienia otwartego, powszechnego i trwałego dostępu do polskiego dorobku naukowego i kulturalnego. Artykuł jest umieszczony w kolekcji cyfrowej bazhum.muzhp.pl, gromadzącej zawartość polskich czasopism humanistycznych i społecznych oraz w kolekcji mazowieckich czasopism regionalnych mazowsze.hist.pl.

Tekst jest udostępniony do wykorzystania w ramach dozwolonego użytku.

LESZEK OSSOWSKI
(1905-1996)



Zmarły 10 lutego 1996 r. w Warszawie Profesor Leszek Ossowski, powszechnie ceniony językoznawca-slawista, członek zwyczajny Towarzystwa Naukowego Warszawskiego (na członka korespondenta powołany w 1945 r.), należał do grona członków założycieli reaktywowanego w roku 1981 TNW i do końca życia uczestniczył w jego działalności.

W pamięci uczniów i przyjaciół, a nawet tych, którzy stykali się z nim dość przelotnie i w różnych okresach życia Profesora, Leszek Ossowski pozostaje jako zawsze ciekawy i pogodny, mimo nie oszczędzających Go chorób, rozmówca o szerokich zainteresowaniach

językoznawczych, politycznych i narodowościowych, a przede wszystkim ogólnoludzkich, charakteryzujący się życzliwością i brakiem stronniczości.

Urodzony w Warszawie 1 kwietnia 1905 r. w rodzinie Konrada Ossowskiego, urzędnika towarzystwa ubezpieczeniowego, i Romany z Póltawskich, dzieciństwo spędził w Mokranach na Białorusi. Do rosyjskiej, a później polskiej szkoły średniej chodził w Słucku, Nieświeżu i w Warszawie (*kolejność miast według własnoręcznego życiorysu*) uzyskując świadectwo dojrzałości w Nieświeżu w 1925 r. Studia slawistyczne podjął w Poznaniu pod kierunkiem znanych językoznawców – Henryka Ułaszyna, Edwarda Klicha i Mikołaja Rudnickiego, po czym przeniósł się na Uniwersytet Jagielloński, gdzie studiował u Kazimierza Nitscha, Tadeusza Lehra-Spławińskiego i Jana Rozwadowskiego, uzyskując magisterium i doktorat w 1932 r. Lata 1932-1934 spędził jako stypendysta na dalszych studiach lingwistycznych w Bułgarii. Po powrocie do Krakowa w roku akad. 1934/35 był lektorem języka białoruskiego na Uniwersytecie Jagiellońskim, a w latach 1935-1939 – lektorem języka bułgarskiego w Uniwersytecie Jana Kazimierza we Lwowie. Po zajęciu Lwowa przez władze radzieckie pracował nadal w Katedrze Filologii Słowiańskiej, przemianowanego już uniwersytetu na Uniwersytet Iwana Franki, uzyskując tam tytuł docenta w 1940 r. Po zajęciu Lwowa przez Niemców wyjechał do Jasła, gdzie początkowo pracował jako robotnik fizyczny, a następnie jako pomocnik biurowy w firmie buchalteryjnej i brał udział w tajnym nauczaniu.

Już od 1 lutego 1945 r. Leszek Ossowski został ponownie pracownikiem Uniwersytetu Jagiellońskiego i tam jeszcze w tym samym roku habilitował

się na Wydziale Filozoficznym z językoznawstwa wschodniosłowiańskiego. Od 15 stycznia 1946 r. został powołany na stanowisko profesora nadzwyczajnego i kierownika Katedry Filologii Wschodniosłowiańskiej Uniwersytetu Wrocławskiego, gdzie równocześnie w ciągu 2 lat pełnił funkcję prodziekana Wydziału Humanistycznego. Równolegle Profesor Ossowski wykładał też i kształcił młodą kadre rusycystyczną w WSP w Opolu. Od 1 października 1964 r. został powołany na kierownika nowopowstającej Katedry Filologii Rosyjskiej Uniwersytetu Adama Mickiewicza w Poznaniu, gdzie w roku 1971 został profesorem zwyczajnym i skąd od 1 października 1975 r. odszedł na emeryturę, nie zrywając kontaktów naukowych mimo przeniesienia się na stałe do Warszawy i pełnienia nadal szeregu ważnych funkcji w organizacjach i zespołach naukowych o charakterze regionalnym i centralnym, np. przewodniczącego Prezydium Zarządu Głównego Polskiego Towarzystwa Rusycystycznego (od maja 1976 r.).

Tak przedstawia się bogaty życiorys zawodowy Profesora Leszka Ossowskiego od strony suchego wyliczenia miejsc pracy i pełnionych funkcji. Jak wiele się za tym kryje rzetelnego wysiłku twórczego, pedagogicznego i organizacyjnego, jak bardzo dużo serca, dobrej woli i mądrości, wiedzą przede wszystkim liczni Jego uczniowie (wykształcił kilkunastu doktorów i profesorów językoznawstwa rosyjskiego oraz ponad 70 magistrów) i współpracownicy, którzy niejednokrotnie dawali temu wyraz.

Moje zainteresowania badawcze zetknęły mnie z pracami naukowymi Profesora i z Nim osobiście w dwóch różnych okresach życia. Po raz pierwszy, jeszcze za młodu, gdy prof. Antonina Obrębska-Jabłońska przygotowywała zespół do badania gwar wschodniosłowiańskich, w tym przede wszystkim białoruskich, Białostoczczyzny, a Profesor Ossowski był pełnym wiedzy i uroku uczestnikiem terenowych badań szkoleniowych, dzielącym się z nami swoimi doświadczeniami poleskimi. I znacznie później, kiedy zajmując się akcentologią białoruską doceniłam walory prac Profesora, dotyczących akcentu języka rosyjskiego, a zwłaszcza Jego wypowiedzi na temat akcentologii historycznej, z których chyba tylko analiza fonologiczna tzw. prawa Szachmatowa i podważenie jego faktyczności znalazło wyraz w druku.

Bibliografia prac naukowych Leszka Ossowskiego, wydanych do roku 1978 opublikowana jest w tomie X „*Studia Rossica Posnaniensis*” (Poznań 1979 r.). Rozproszone w różnych czasopismach i publikacjach zbiorowych artykuły Profesora zostały wydane w Ossolineum jeszcze za Jego życia, w 1992 r. przez Komitet Słowianoznawstwa PAN pod redakcją Stanisława Glinki, jako *Studia slawistyczne*, które stanowią przykład zwięzłości

wypowiedzi opartej na konkretnym materiale i konsekwentnych założeniach teoretycznych, a równocześnie najlepiej prezentują trzy główne kierunki badawcze Leszka Ossowskiego:

1. Pasjonujące Go od młodości zagadnienie językowe Polesia, jego swoistość, a równocześnie problem przejściowości granicy językowej białorusko-ukraińskiej; interpretacja najistotniejszych cech gwar białoruskich oraz związki językowe polsko-białorusko-ukraińskie.

2. Znajomość archaiczności Polesia i wyniki powojennych badań grupy prof. Tołstoja na Polesiu warunkowały zainteresowania Profesora problematyką etnogenezy Słowian, których praojczyznę próbował początkowo lokować właśnie na zachodnim Polesiu. Z czasem, pod wpływem własnych przemyśleń i nowszej bogatej literatury przedmiotu potwierdzającej, że żadnej z istniejących hipotez nie udaje się należycie udowodnić, zweryfikował ten pogląd, dając przykład konsekwencji i uczciwości badawczej.

3. Trzeci kierunek badań Profesora stanowił język rosyjski. Zajmował się jego strukturą współczesną i zagadnieniami historycznymi, a zwłaszcza problematyką akcentu rosyjskiego.

W wyżej ukazanych kierunkach badawczych Profesor Ossowski zdobył sobie wcześniej uznanie. Był zapraszany na wykłady i konferencje naukowe do Leningradu, Kazania, Mińska i Sofii. Uczestniczył w Kongresach Sławistów i innych konferencjach międzynarodowych. Był członkiem Komitetu Słowianoznawstwa PAN i Polskiego Towarzystwa Językoznawczego oraz — oprócz wymienionego na wstępie Towarzystwa Naukowego Warszawskiego — członkiem Towarzystwa Naukowego Wrocławskiego, Opolskiego Towarzystwa Przyjaciół Nauk i innych instytucji naukowych.

Jako znany i uznany białorutenista i rusycysta Profesor Leszek Ossowski zajmuje poczesne miejsce wśród polskich sławistów pokolenia ukształtowanego zawodowo w międzywojennym okresie odzyskania niepodległości, pokolenia, któremu wypadło żyć i pracować w czasach dla kraju wyjątkowo znamienych i trudnych, stawiających wobec zasadniczych wyborów.

Elżbieta Smułkowa