

Sieradzka, Anna

Skład Towarzystwa Naukowego Warszawskiego : (kadencja 1998-2000) : Wspomnienia pośmiertne : Tadeusz Stefan Jaroszewski (1931-2000)

Rocznik Towarzystwa Naukowego Warszawskiego 62 - 63, 101-103

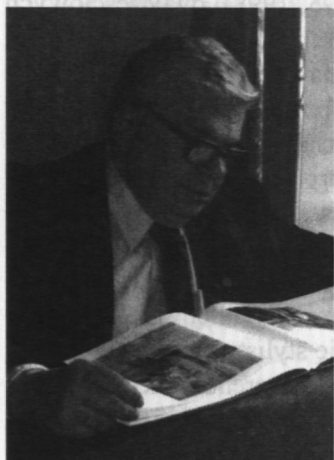
2000

Artykuł został zdigitalizowany i opracowany do udostępnienia w internecie przez Muzeum Historii Polski w ramach prac podejmowanych na rzecz zapewnienia otwartego, powszechnego i trwałego dostępu do polskiego dorobku naukowego i kulturalnego. Artykuł jest umieszczony w kolekcji cyfrowej bazhum.muzhp.pl, gromadzącej zawartość polskich czasopism humanistycznych i społecznych oraz w kolekcji mazowieckich czasopism regionalnych mazowsze.hist.pl.

Tekst jest udostępniony do wykorzystania w ramach dozwolonego użytku.

TADEUSZ STEFAN JAROSZEWSKI

(1931–2000)



Urodzony 17 X 1931 r. w Warszawie historyk sztuki, profesor doktor habilitowany Tadeusz Stefan Jaroszewski przez pół wieku związany był z Instytutem Historii Sztuki Uniwersytetu Warszawskiego. Tu rozpoczął studia w 1950 r., a od roku 1955 pracował jako naukowiec i dydaktyk. Działalność ta była treścią Jego życia i przyniosła wspaniałe efekty.

Zarówno w pracach wyznaczających kolejne stopnie kariery naukowej Profesora: napisanej w 1955 r. pracy magisterskiej *Życie i twórczość architekta Jakuba Hempla (1756–1841)*, obronionej w 1963 r. rozprawie doktorskiej *Chrystian Piotr Aigner, architekt warszawskiego klasycyzmu* i stanowiącej podstawę habilitacji w 1970 r. książce *Architektura doby Oświecenia w Polsce*. Nurty i odmiany, jak też w innych bardzo licznych opracowaniach, podejmował profesor Jaroszewski, wzorem swego mistrza, profesora Stanisława Lorenza, tematykę architektury polskiego klasycyzmu. Stał się też „odkrywcą”, zasłużonym badaczem i propagatorem różnych dziewiętnastowiecznych stylów historycznych, co zaowocowało szeregiem publikacji, na czele z fundamentalnym dla tych zagadnień opracowaniem *O siedzibach neogotyckich w Polsce* z 1981 r.

Jako Warszawiak z pochodzenia, urodzenia i wyboru, wieloletni członek Towarzystwa Naukowego Warszawskiego i wielki miłośnik Stolicy (zwłaszcza jej przedwojennego oblicza), poświęcił Profesor wiele uwagi warszawskiej architekturze, publikując monografie poszczególnych zabytków (m.in. budynków Uniwersytetu Warszawskiego, pałacu Szlenkierów, pałacu Kronenberga, pałacu Rady Ministrów), sławiąc ich urodę w albumie *Księga pałaców Warszawy* z 1985 r., ujawniając dzieje i artystyczną rangę wielu nie istniejących już dziś budowli w licznych artykułach problemowych o dziewiętnastowiecznych siedzibach warszawskich bankierów i przemysłowców czy o gmachach państwowych i luksusowych budynkach mieszkalnych z czasów II Rzeczypospolitej.

Szerokiej rzeszy czytelników najbardziej znany był profesor Jaroszewski jako autor wielu opracowań na temat polskich siedzib ziemiańskich – pałaców, dworów i dworków, umieszczanych jako artykuły w czasopismach „Spotkania z Zabytkami” i „Murator”, a także opublikowanych

w znakomitych kompendiach-przewodnikach: *Pałace i dwory okolic Warszawy*, (1992, wspólnie z dr Waldemarem Baraniewskim), trzech tomach *Po pałacach i dworach Mazowsza* (1995, 1996, 1998), dwuczęściowych *Dworach i dworkach w Polsce* (1997, 1999). Publikacje te były wynikiem zarówno wielkiego sentymentu Profesora do dawnego ziemiańskiego budownictwa i obyczajów, jak też skutkiem Jego postawy badawczej – zwykł mawiać, że pisze tylko o obiektach, które widział. Toteż dla celów naukowych, ale i z upodobaniem zagorzałego globtrottera, podejmował niezliczone wyprawy do najbardziej zapadłych zakątków Polski, aby tylko samemu zobaczyć, a także pokazać towarzyszącym Mu kolegom czy studentom kolejny zrujnowany pałacyk z rotundą w narożu, świeżo wyremontowany dwór neobarokowy czy mocno przebudowaną willę, w której niezawodnym okiem odkrywał włoską proweniencję stylistyczną.

Italia, a zwłaszcza palladiańska architektura z terenu Veneto, była bowiem także wielką miłością Profesora, której dawał wyraz w częstych podróżach do Włoch, owocujących referatami na temat palladianizmu, wygłaszanymi na międzynarodowych sympozjach i zamieszczanymi we włoskich periodykach naukowych.

W ostatnim dziesięcioleciu do rozlicznych zainteresowań badawczych mógł również włączyć Profesor bezpośrednio studia nad klasycyzmem w architekturze dawnych kresów wschodnich Rzeczypospolitej, których zabytki poznawał z autopsji, uczestnicząc w inwentaryzacyjnych wyjazdach studentów Instytutu Historii Sztuki UW na te tereny.

Postać profesora Tadeusza S. Jaroszewskiego jako człowieka pełnego życiowego optymizmu i niemal legendarnego poczucia humoru, wspaniałego kolegi, znakomitego dydaktyka, troskliwego opiekuna i niezawodnego przyjaciela studentów na zawsze pozostanie w pamięci Jego przyjaciół i licznej rzeszy wychowanków. Wykłady Profesora, na najwyższym poziomie naukowym, a jednocześnie nie pozbawione licznych „dykteryjek”, przyciągały tłumy słuchaczy. Jego seminaria magisterskie cieszyły się tak wielkim powodzeniem, iż „pobił rekord” uczelni, promując 140 magistrantów. Studenci nader cenili bezpośredni kontakt z Profesorem nawet przystępując do ustnych egzaminów ze sztuki nowoczesnej polskiej, w trakcie których Profesor nie omieszkał doradzać płaczącemu się w odpowiedziach delikwentowi „Władnij sobą!” Albowiem profesor Jaroszewski zawsze znajdował czas i na poważne naukowe konsultacje, i na żartobliwe pogawędki, i na uczestnictwo w instytutowym i studenckim życiu towarzyskim. Powszechnym wyrazem sympatii i popularności, jakimi się cieszył, było pieszczotliwe nazywanie Go przez przyjaciół i kolegów Tadzkiem bądź Tadziumkiem, a nadany przez studentów

przydomek „Gruby” (dosadnie, acz prawdziwie, określający posturę Profesora), zyskał Jego całkowitą aprobatę.

Profesor Tadeusz S. Jaroszewski już od dłuższego czasu miał poważne kłopoty ze zdrowiem, lecz do końca nie zrezygnował z działalności naukowej, dydaktycznej i aktywności towarzyskiej. Zmarł nagle w swym warszawskim mieszkaniu 28 lipca 2000 r., w czasie krótkiego odpoczynku przed kolejną wizytą w bibliotece.

Nadal trudno uwierzyć, że nie ma Go już między nami. W ciasnych pomieszczeniach Instytutu Historii Sztuki UW wciąż ma się wrażenie, że korytarzem kroczy korpulentna postać w kraciastej koszuli, a dobiegający z sekretariatu charakterystyczny głos relacjonuje z udaną powagą jakies zabawne wydarzenie lub cicho nuci ulubioną piosenkę *Madame Lulu* ...

Anna Sieradzka

BOHDAN PASZKOWSKI

(1916–2000)

Bohdan Paszkowski urodził się 28 marca 1916 r. w Lublinie. Jest absolwentem Politechniki Warszawskiej. W latach 1945–1987 był pracownikiem naukowo dydaktycznym tej Uczelni. Swą działalność naukową rozpoczął w Katedrze Radiotechniki kierowanej przez prof. Janusza Groszkowskiego. Od 1963 r. pełnił funkcję kierownika Katedry Przyrządów Elektronowych na Wydziale Łączności późniejszym Wydziale Elektroniki.

Wspaniały wykładowca, potrafiący wzbudzić u słuchaczy nieodpartą chęć poświęcenia się pracy nad tymi zagadnieniami, które przedstawiał. Prawdziwy przyjaciel młodych ludzi, spieszący zawsze z radą i pomocą, znajdujący czas dla każdego pomimo licznych swoich obowiązków. Promotor 30. prac doktorskich i recenzent ponad 100 prac doktorskich, habilitacyjnych i wniosków na profesora. Liczne grono uczniów i wychowanków Profesora kieruje pracami badawczymi i procesem dydaktycznym w różnych placówkach w kraju kontynuując i rozwijając to, co On zapoczątkował. W 1966 r. dzięki staraniom Profesora powstał Instytut Technologii Elektronowej PAN, którym kierował przez 8 lat, a w 1970 r. przy Jego udziale utworzono dział badawczo-rozwojowy Naukowo-Produkcyjnego Centrum Półprzewodników w Warszawie. W latach 1978–1986 Profesor Paszkowski był dyrektorem Instytutu Fizyki na Wydziale Fizyki Technicznej i Matematyki Stosowanej Politechniki Warszawskiej.

Dorobek naukowy Profesora jest ogromny. Składają się nań podręczniki i książki naukowe z dziedziny elektroniki, technologii elektronowej i fizyki