

Lewandowska, Joanna / Piechaczek, Henryk

Skład Towarzystwa Naukowego Warszawskiego : (kadencja 2004-2007) : Wspomnienia pośmiertne : Janusz Charzewski (1938-2003)

Rocznik Towarzystwa Naukowego Warszawskiego 66, 164-165

2003

Artykuł został zdigitalizowany i opracowany do udostępnienia w internecie przez Muzeum Historii Polski w ramach prac podejmowanych na rzecz zapewnienia otwartego, powszechnego i trwałego dostępu do polskiego dorobku naukowego i kulturalnego. Artykuł jest umieszczony w kolekcji cyfrowej bazhum.muzhp.pl, gromadzącej zawartość polskich czasopism humanistycznych i społecznych oraz w kolekcji mazowieckich czasopism regionalnych mazowsze.hist.pl.

Tekst jest udostępniony do wykorzystania w ramach dozwolonego użytku.

JANUSZ CHARZEWSKI

(1938–2003)

Janusz Charzewski urodził się 14 kwietnia 1938 r. w Rejowcu Lubelskim. Studia wyższe na Wydziale Biologii Uniwersytetu Warszawskiego ukończył w 1961 r. Doktoryzował się na Uniwersytecie Mikołaja Kopernika w Toruniu w 1967 r. uzyskując stopień doktora nauk przyrodniczych. Habilitował się w zakresie antropologii w 1982 r. na Uniwersytecie Wrocławskim. Tytuł profesora otrzymał w 1989 r.

Zawodowo był związany przez całe życie z Akademią Wychowania Fizycznego w Warszawie, w której pracował od 1963 r. początkowo jako asystent, później adiunkt, wreszcie docent i profesor w Zakładzie Antropologii. W strukturach organizacyjnych Uczelni pełnił funkcje dyrektora Instytutu Nauk Biologicznych w latach 1983–1991, kierownika Katedry Biologii i Medycyny od 1991 r. oraz Kierownika Zakładu Antropologii od 1981 r. Od 1982 r. przewodniczył Senackiej Komisji Badań Naukowych, Rozwoju Kadr i Współpracy z Zagranicą. Był wielokrotnie wybieranym członkiem Senatu. Od 2002 r. pełnił funkcję redaktora naczelnego „*Studiów i Monografii*” oraz „*Roczników Naukowych AWF*” w Warszawie.

Zainteresowania i prace badawcze Janusza Charzewskiego koncentrowały się wokół zagadnień związanych z rozwojem osobniczym człowieka, a zwłaszcza społecznymi uwarunkowaniami tego rozwoju (wpływ wykształcenia rodziców, liczby dzieci w rodzinie, stopnia zurbanizowania miejsca zamieszkania na tempo wzrastania i dojrzewania dzieci i młodzieży). W ostatnich latach wiele prac poświęcił społecznym aspektom zróżnicowania aktywności fizycznej dzieci i osób dorosłych czego efektem była między innymi obszerna monografia „*Aktywność Sportowa Polaków*”. W obszarze zainteresowań badawczych Profesora znalazła się też antropologia sportowa.

Profesor Charzewski jest autorem lub współautorem około 50 oryginalnych prac badawczych, które opublikował między innymi w renomowanych czasopismach zagranicznych („*Homo*”, „*Hum. Biol.*”, „*Annals of Hum. Biol.*”), monografii oraz podręcznika akademickiego.

Wypromował czterech doktorów oraz kilkudziesięciu magistrów wychowania fizycznego.

Od 1975 r. nieprzerwanie był członkiem Komitetu Antropologii Polskiej Akademii Nauk, w którym kolejno pełnił funkcje sekretarza, wiceprzewodniczącego, a od 1993 r. przewodniczącego. W Komitecie Badań Naukowych, w latach 1992–1994 przewodniczył Sekcji Medycyny Społecznej i Kultury Fizycznej. Działalność w Polskim Towarzystwie Antropologicznym jako sekretarz generalny Towarzystwa (1972–1975), członek

Zarządu Głównego (1976–1987) oraz wiceprzewodniczący (1987–1990). Był od 1994 r. członkiem korespondentem Towarzystwa Naukowego Warszawskiego.

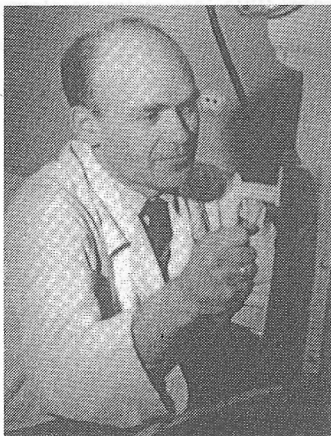
Wielokrotnie był nagradzany za osiągnięcia dydaktyczne i naukowe między innymi otrzymał nagrodę Sekretarza Naukowego Polskiej Akademii Nauk (1977) oraz nagrodę Przewodniczącego Głównego Komitetu Kultury Fizycznej i Sportu (1983). Odznaczony Złotym Krzyżem Zasługi i Krzyżem Kawalerskim Orderu Odrodzenia Polski oraz w uznaniu zasług w działalności dydaktycznej Medalem Komisji Edukacji Narodowej. Pośmiertnie został odznaczony Krzyżem Oficerskim Orderu Odrodzenia Polski.

Był przyjacielem młodzieży, wspianym kolegą, wyrozumiałym przełożonym, konsekwentnym obrońcą słusznych racji na różnych obszarach swojej działalności. Odszedł od nas nagle będąc w pełni sił twórczych 11 marca 2003 r. , z czym trudno się pogodzić mimo upływającego czasu.

Henryk Piechaczek, Joanna Lewandowska

PAWEŁ KRAKÓWKA

(1918–2003)



W lipcu 2004 r. mija pierwsza rocznica śmierci profesora Pawła Krakówki, uczonego, lekarza, jednego z najwybitniejszych pneumonologów polskich, członka korespondenta TNW od 1983 r.

Paweł Krakówka urodził się w 1918 r. w Siedlcach w rodzinie lekarskiej. Ojciec Jego, Bronisław Krakówka był znanym pediatrą, praktykującym w Warszawie i w Siedlcach.

Studia medyczne rozpoczął w 1936 r. na Uniwersytecie Warszawskim. Po wybuchu II wojny światowej, będąc studentem III roku medycyny, powrócił na krótko do rodzinnych Siedlec i pracował w miejscowym szpitalu. W 1940 r. rozpoczął pracę jako wolontariusz w oddziale gruźlicy Szpitala Wolskiego w Warszawie, najpierw pod kierunkiem prof. Janiny Misiewicz potem prof. Wiwy Jaroszewicz. Jednocześnie kontynuował studia medyczne, uzyskując w 1946 r. dyplom lekarza. W 1952 r. uzyskał stopień doktora nauk medycznych na podstawie rozprawy „Poszukiwanie prątków w popłuczynach oskrzelowych“. Tytuł profesora nadzwyczajnego został Mu nadany przez Radę Państwa w 1967 r. , a tytuł profesora zwyczajnego w 1975 r.