

Tomasz Kujaczyński

Zmiany kosztów pracy w gospodarce narodowej Polski w świetle przepływów międzygałęziowych w latach 1995-2005

Roczniki Ekonomiczne Kujawsko-Pomorskiej Szkoły Wyższej w Bydgoszczy 4, 245-251

2011

Artykuł został opracowany do udostępnienia w internecie przez Muzeum Historii Polski w ramach prac podejmowanych na rzecz zapewnienia otwartego, powszechnego i trwałego dostępu do polskiego dorobku naukowego i kulturalnego. Artykuł jest umieszczony w kolekcji cyfrowej bazhum.muzhp.pl, gromadzącej zawartość polskich czasopism humanistycznych i społecznych.

Tekst jest udostępniony do wykorzystania w ramach dozwolonego użytku.

TOMASZ KUJACZYŃSKI

ZMIANY KOSZTÓW PRACY W GOSPODARCE NARODOWEJ POLSKI W ŚWIETLE PRZEPEŁYWÓW MIĘDZYGAŁĘZIOWYCH W LATACH 1995–2005

Streszczenie: W artykule omówiono zmiany kosztów pracy zachodzące w gospodarce narodowej Polski w latach 1995–2000. Po krótkim przedstawieniu przesłanek zmian strukturalnych zachodzących w bilansie przepływów międzygałęziowych wskazano zmiany kosztów pracy w świetle współczynników pracochłonności w dwóch przekrojach czasowych tj. 1995–2000 oraz 2000–2005.

Słowa kluczowe: przepływy międzygałęziowe, gospodarka narodowa, koszty pracy

1. WPROWADZENIE

Transformacja gospodarcza lat 90-tych wieku XX w Polsce była procesem w którym doszło do przekształcenia gospodarki centralnie zarządzanej, o nierównowadze popytowej w gospodarkę rynkową o nierównowadze podażowej. Proces ten był przede wszystkim opisywany pod kątem zmian instytucjonalnych, własnościowych, prawnych etc.¹. Dyskusja dotyczyła także charakteru docelowego ustroju gospodarczego. W mniejszym stopniu rozpatrywano zmiany strukturalne zachodzące w gospodarce. W aspekcie teoretycznym proces przekształceń struktur gospodarczych może być wyjaśniony za pomocą kategorii mechanizmu powstawania nierównowagi oraz pojęcia asymetrii nierównowagi. Przy czym asymetria oznacza nasilenie nierównowagi wraz ze zbliżaniem się do początku ciągu technologicznego. W gospodarce polskiej, transformującej od gospodarki centralnie zarządzanej do rynkowej, następuje ograniczenie rozmiarów działań surowcowych mierzonych wspomnianymi wyżej wielkościami przy jednoczesnym wzroście znaczenia działań wytwarzających dobra finalne.²

¹ W. Wilczyński, *Ekonomia i polityka gospodarcza okresu transformacji*, WSB, Poznań 1996

² W. Balicki, *Makroekonomia*, WSB, Poznań 2006.

Dotychczasowe badania pozwalają stwierdzić, że proces transformacji gospodarczej Polski w aspekcie strukturalnym, tj. zmian relacji i proporcji międzygałęziowych rozpoczął się, w stosunku do wprowadzonych reform instytucjonalnych z opóźnieniem. Zmiany te mierzone współczynnikami materiałochłonności przybrały szczególnie duże nasilenie w latach 1995–2000. największe zmiany w tym zakresie zachodziły w działach najsilniej urynkowionych i zdemonopolizowanych. Zmiany te można dostrzec w ciągach technologicznych zwłaszcza w zakresie redukcji zużycia materiałowego w wartości produktów, co można traktować w kategoriach postępu technicznego³. Poniżej, niejako w formie rozwinięcia zawartych powyżej wniosków, skoncentrowano się tylko na zmianach zachodzących w rozmiarach wartości pracy, mierzonych zmianami wielkości współczynników pracochłonności, opisujących zmiany w zakresie struktury wytwarzania produktu globalnego gospodarki polskiej. Przeprowadzenie takiej analizy pozwoli na ustalenie, na ile kierunek zmian współczynników pracochłonności jest zgodny z tymi jakie dotyczą współczynników materiałochłonności, innymi słowy określenie czy postępowi w zakresie zmniejszenia zużycia materiałowego towarzyszy analogiczny proces zmniejszenia kosztów pracy, albo inaczej wykorzystania czynnika pracy.

2. ZMIANY WSPÓŁCZYNNIKÓW PRACOCHŁONNOŚCI GOSPODARKI POLSKIEJ

Do analizy zmian strukturalnych gospodarki narodowej szczególnie przydatne są współczynniki „chłonności” określające wielkość pewnego nakładu (materiałowego, pracy czy produktów importowanych) przypadająca na wielkość produktu globalnego danej gałęzi. Współczynniki „chłonności” przybierają postać:

$$a_{ij} = \frac{w_{ij}}{X_j}$$

gdzie:

w_{ij} – oznacza wartość przepływów nakładów wykorzystywanych w kolejnych gałęziach, zużytych przez gałąź „j”

X_j – oznacza produkcję globalną gałęzi „j”

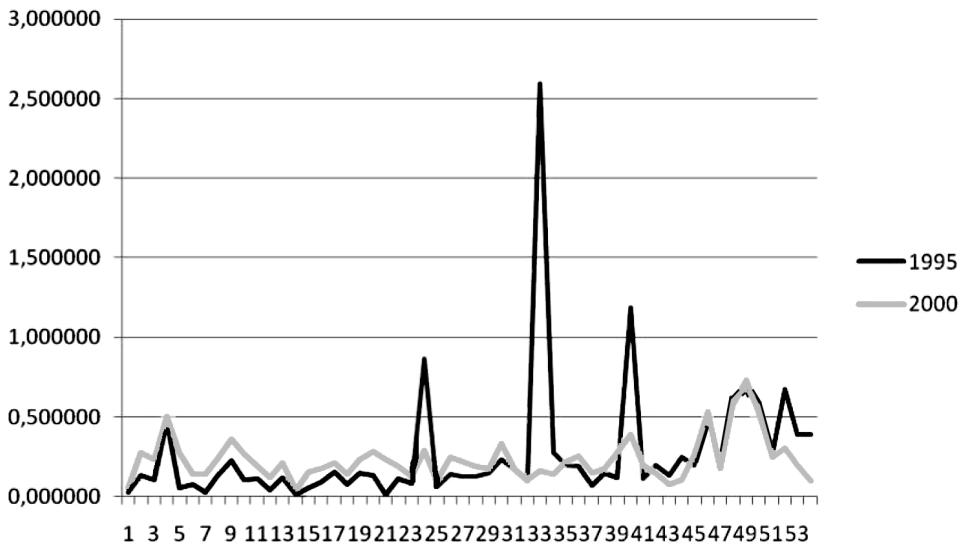
Przykładowo analiza układów współczynników materiałochłonności w danym czasie, pozwala określić kierunek zmian zachodzących w gospodarce. W. Leontieff, badając struktury gospodarki amerykańskiej stwierdził, że: „gdyby układ współczynników technicznych w latach 1919, 1929, i 1939 był identyczny, to należałoby stwierdzić, że struktura wszystkich działów gospodarki amerykańskiej

³ Por. T. Kujaczyński, *Wykorzystanie bilansu przepływów międzygałęziowych do analizy zmian struktur gospodarczych na przykładzie Polski*, „Roczniki Ekonomiczne KPSW” 2009 nr 2 oraz T. Kujaczyński, *Zmiany struktur gospodarki polskiej po 1989 roku w świetle przepływów międzygałęziowych*, „Roczniki Ekonomiczne KPSW” 2010 nr 3.

zawartych w macierzy nie uległa zmianie”⁴. Podobnie sytuacja będzie wyglądać przypadku współczynników pracochłonności.

Wspomniany wyżej ekonomista stwierdził także, że „współczynniki nakładów w większości gałęzi przemysłu zmniejszają się na ogół z biegiem czasu”⁵. Innymi słowy, oceniając zmiany wskaźników materiałochłonności (techniczne współczynniki nakładów) jak i pracochłonności możemy stwierdzić, czy w gospodarce lub jej działach mamy do czynienia z postępowaniem czy nie. Prowadzi to oczywiście, w gospodarce rynkowej, do zmian strukturalnych w sensie kategorii asymetrii nierównowagi zawężania (mierzonego udziałem wartości produkcji w PKB) działów surowcowych i rozszerzania tych, wytwarzających dobra finalne.

Rysunek 1. Zmiana współczynników pracochłonności gospodarki narodowej w latach 1995–2000



Źródło: opracowanie własne na podstawie: *Bilans przepływów międzygałęziowych w 1995 r.*, GUS, Warszawa 1999, *Bilans przepływów międzygałęziowych w 2000 r.*, GUS, Warszawa 2004,

W artykule, ze względu na dostępność danych – bilansów przepływów międzygałęziowych według standardów SNA, analizie poddano tylko okres 1995–2005⁶. Interpretując dane zawarte na rysunku 1 można zauważyć, że w okresie tym

⁴ W. Leontieff, *Studia nad strukturą gospodarki amerykańskiej*, PWN, Warszawa 1963.

⁵ Tamże.

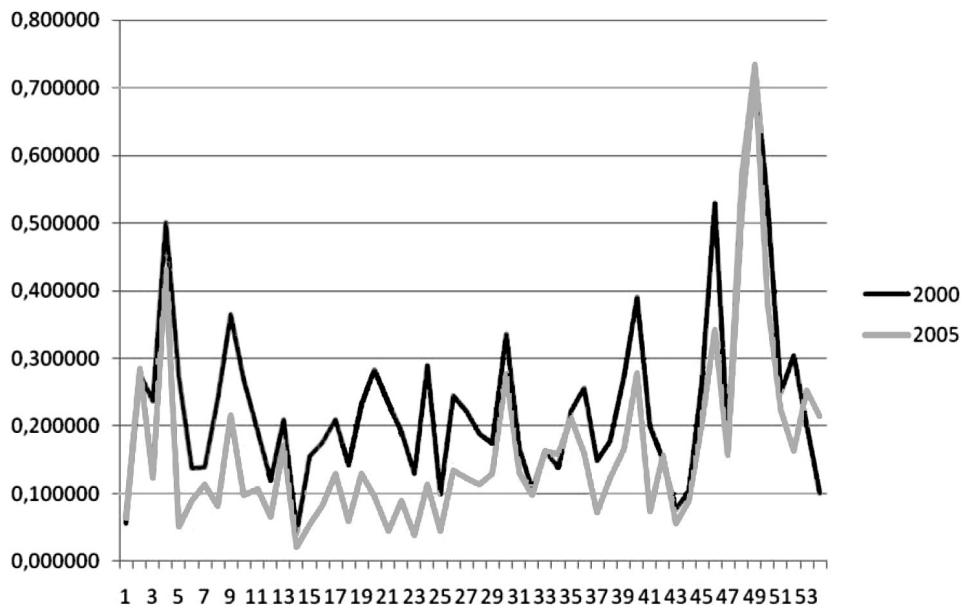
⁶ Dotychczasowe badania autora wskazują, że transformacja struktur gospodarki polskiej rozpoczęła się dopiero po 1995 roku, stąd decyzja o takim zakresie czasowym badań. Por. szerzej T. Kujaczyński, *Wykorzystanie bilansu przepływów międzygałęziowych do analizy zmian struktur gospodarczych na przykładzie Polski*, „Roczniki Ekonomiczne KPSW” 2009 nr 2 oraz T. Kujaczyński, *Zmiany struktur gospodarki polskiej po 1989 roku w świetle przepływów międzygałęziowych*, „Roczniki Ekonomiczne KPSW” 2010 nr 3.

doszło w większości przypadków do wzrostu współczynników pracochłonności, mierzonych wartością pracy na jednostkę podaży w danej gałęzi. Innymi słowy wytworzenie produktu w poszczególnych gałęziach wymagało, w sensie wartościowym, zwiększenia nakładu pracy.

Badany okres charakteryzował się wzrostem gospodarczym oraz spadkiem bezrobocia, niemniej wzrostowi wartości produkcji towarzyszył szybszy wzrost płac. Można zatem przyjąć, że przedsiębiorstwa z jednej strony obniżały wartość zużycia materiałowego a z drugiej zwiększały fundusz wynagrodzeń zmniejszając tym samym zdolności akumulacyjne. W przypadku trzech gałęzi (urządzenia oraz instrumenty medyczne oraz precyzyjne, usługi handlu komisowego i hurtowego oraz usług pośrednictwa finansowego) nastąpił szczególnie wyraźny spadek wartości współczynników co mogło się wiązać m.in. z ujemną nadwyżką operacyjną brutto.

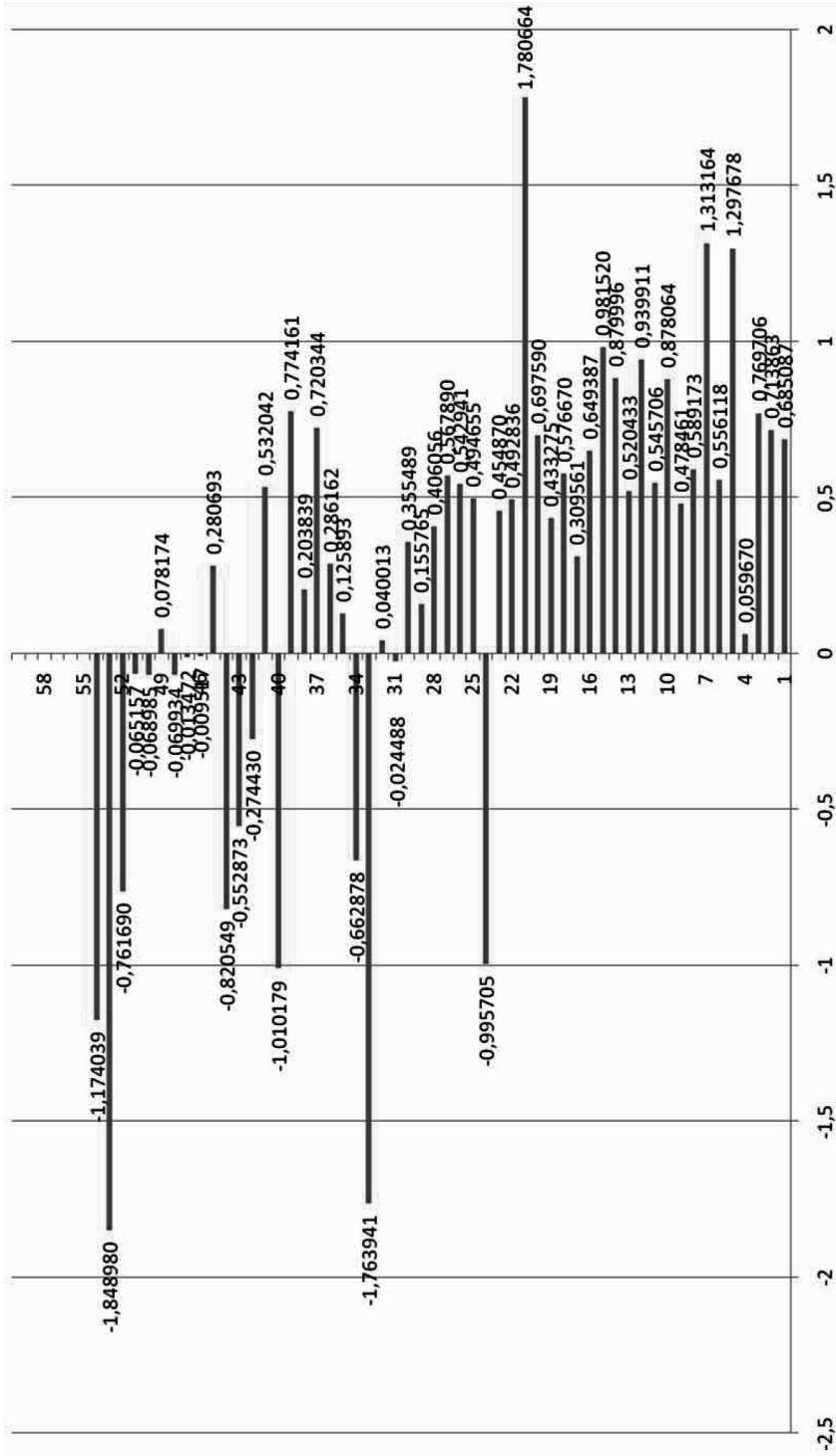
Rozpatrując z kolei dane z wykresu drugiego można zauważyć, że w okresie 2000–2005 nastąpił w większości przypadków spadek wartości współczynników pracochłonności. Okres ten w gospodarce charakteryzował się stagnacją gospodarczą i stosunkowo wysokim bezrobociem, co umożliwiało podmiotom gospodarczym efektywniejsze wykorzystanie dostępnych zasobów pracy. Zaobserwowane zmiany w pierwszym rzędzie dotyczyły działalności przemysłowej, w mniejszym stopniu usług. Pogorszenie wartości współczynników dotyczyło m.in. gospodarki leśnej, handlu detalicznego oraz usług sportowych.

Rysunek 2. Zmiana współczynników pracochłonności gospodarki narodowej w latach 2000–2005



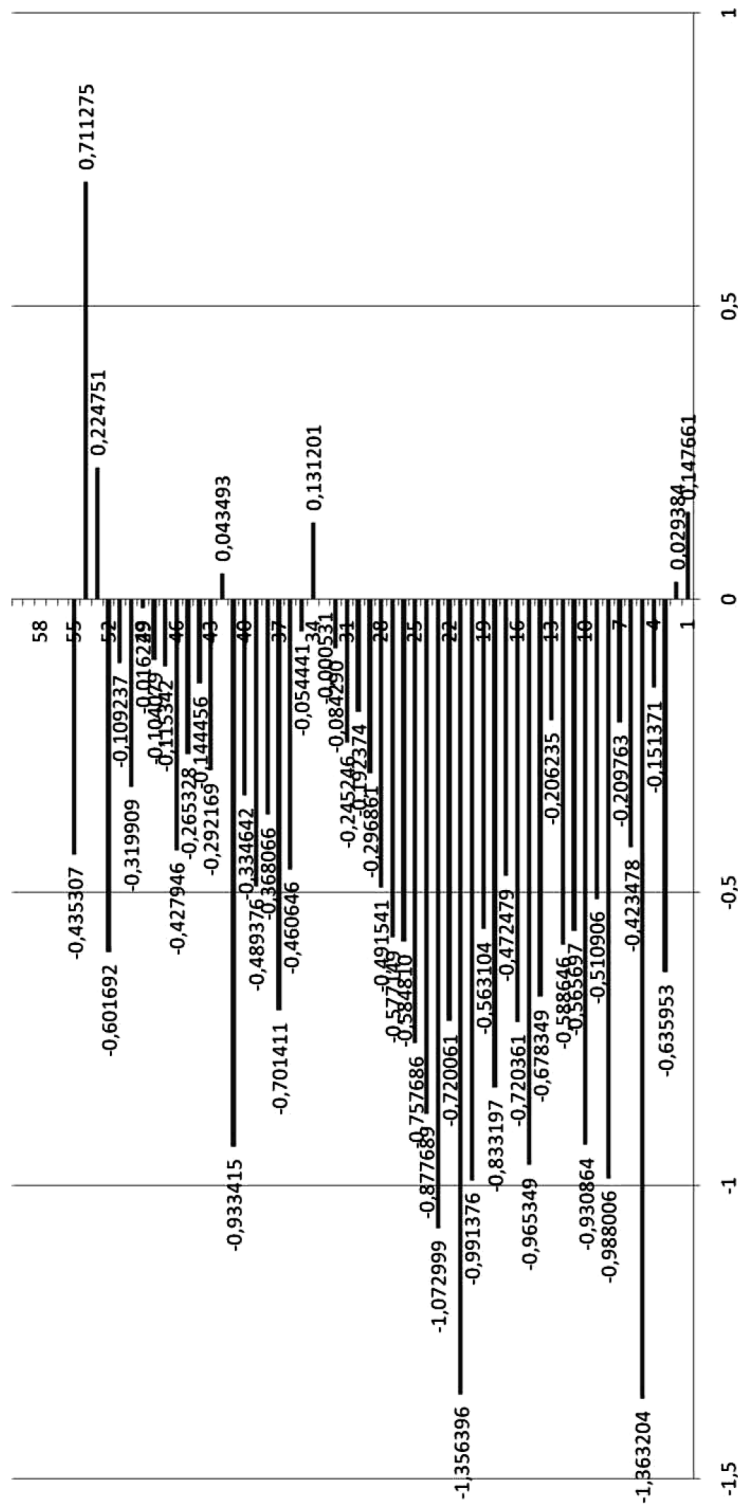
Źródło: opracowanie własne na podstawie: *Bilans przepływów międzygałęziowych w 2000 r.*, GUS, Warszawa 2004, *Bilans przepływów międzygałęziowych w 2005 r.*, GUS, Warszawa 2009,

Rysunek 3. Średnie względne zmiany współczynników pracochłonności w latach 1995–2000



Źródło: opracowanie własne na podstawie: Bilans przepływów międzygałęziowych w 1995 r., GUS, Warszawa 1999, Bilans przepływów międzygałęziowych w 2000 r., GUS, Warszawa 2004,

Rysunek 4. Średnie względne zmiany współczynników pracochłonności w latach 2000–2005



Źródło: opracowanie własne na podstawie: Bilans przepływów międzygałęziowych w 2000 r., GUS, Warszawa 2004, Bilans przepływów międzygałęziowych w 2005 r., GUS, Warszawa 2009

Zarysowane powyżej tendencje są jeszcze wyraźniej widoczne na rysunkach 3 i 4, obrazujących średnie względne zmiany współczynników pracochłonności. Zawarte tam informacje ilustrują skalę zachodzących zmian. Jak widać zmiany zachodzące w gospodarce prowadzące do obniżenia współczynników pracochłonności, a tym samym poprawy wydajności pracy są szczególnie wyraźne w okresie 2000–2005. Pozwala to postawić wniosek, że podmioty gospodarcze w Polsce okres stagnacji wykorzystały do restrukturyzacji struktury swoich nakładów.

3. PODSUMOWANIE

Przeprowadzone badania pozwalają sformułować wniosek, że transformacja struktur gospodarczych w Polsce miały charakter wieloletni. W pierwszym rządzie (lata 1995–2000) doszło do obniżenia zużycia materiałowego w gospodarce, a następnie obniżeniu wskaźników pracochłonności (lata 2000 – 2005) i w konsekwencji wzrostu wydajności pracy czyli zarówno bezwzględnego jak i względnego obniżenia kosztów pracy. Obniżenie wartości tych współczynników dla przemysłu sugeruje również nasilenie asymetrii nierównowagi podażowej. Przeprowadzona analiza pozwala ostatecznie sformułować wniosek o dwuetapowości procesu transformacji struktur gospodarczych. O ile poprawa efektywności gospodarowania oznaczała obniżenie zużycia zarówno materiałów jak i kosztów pracy, o tyle wdrażanie rozwiązań proefektywnościowych było rozłożone w czasie. Tak rozumiana transformacja struktur wymagała około 10 lat zmian.

BIBLIOGRAFIA

- Balicki W., *Makroekonomia*, WSB, Poznań 2006
- Kujaczyński T., *Wykorzystanie bilansu przepływów międzygałęziowych do analizy zmian struktur gospodarczych na przykładzie Polski*, „Roczniki Ekonomiczne KPSW” 2009 nr 2
- Kujaczyński T., *Zmiany struktur gospodarki polskiej po 1989 roku w świetle przepływów międzygałęziowych*, „Roczniki Ekonomiczne KPSW” 2010 nr 3
- Leontieff W., *Studia nad strukturą gospodarki amerykańskiej*, PWN, Warszawa 1963
- Wilczyński W., *Ekonomia i polityka gospodarcza okresu transformacji*, WSB, Poznań 1996
- Woś A., Zegar J.S., *Gospodarka żywnościowa. Problemy ekonomiki i sterowania*, PWE, Warszawa 1983

Dr Tomasz Kujaczyński
Kujawsko-Pomorska Szkoła Wyższa w Bydgoszczy
Wydział Ekonomii
ul. Piotrowskiego 12-14
85-098 Bydgoszcz
e-mail: kujaczynski@pro.onet.pl