

# Przemysław Nowogórski

---

## Monastycyzm chrześcijański w Judei w okresie bizantyjskim : zarys historyczno-archeologiczny

---

Saeculum Christianum : pismo historyczno-społeczne 2/2, 23-34

---

1995

Artykuł został zdigitalizowany i opracowany do udostępnienia w internecie przez Muzeum Historii Polski w ramach prac podejmowanych na rzecz zapewnienia otwartego, powszechnego i trwałego dostępu do polskiego dorobku naukowego i kulturalnego. Artykuł jest umieszczony w kolekcji cyfrowej [bazhum.muzhp.pl](http://bazhum.muzhp.pl), gromadzącej zawartość polskich czasopism humanistycznych i społecznych.

Tekst jest udostępniony do wykorzystania w ramach dozwolonego użytku.

PRZEMYSŁAW NOWOGÓRSKI

## MONASTYCYZM CHRZEŚCIJAŃSKI W JUDEI W OKRESIE BIZANTYŃSKIM (IV-VII W.) ZARYS HISTORYCZNO-ARCHEOLOGICZNY

Początki monastycyzmu w Palestynie sięgają IV wieku. Idea ta została najprawdopodobniej zaszczerpiona z pobliskiego Egiptu i dość szybko przyjęła się w dwóch formach: anachoreckiej i cenobicznej. Warunki naturalne Judei doskonale nadawały się do realizacji ideału monastycznego, czyli ucieczki od świata doczesnego na rzecz umartwień i wyrzeczeń<sup>1</sup>. Największy rozkwit monastycyzmu judejskiego przypada na V i VI w., kiedy to funkcjonowało najwięcej monasterów, a mnisi wywierali istotny wpływ na kulturę chrześcijańską. Najazd Partów w 614 r. i straszliwe spustoszenie Judei, a później w 638 r. najazd Arabów, osłabiły intensywność życia monastycznego; zburzono wówczas wiele klasztorów, a mnisi ponieśli śmierć. Jednak całkowicie monastycyzm nie upadł.

### I.

Podstawowym źródłem pisanym do historii monastycyzmu w Judei jest dzieło Cyryla ze Skythopolis (524-599) pt. *Żywoty bizantyńskich ojców pustyni*, powstałe w latach 554-556 w czasie pobytu Cyryla w monasterze Abba Eutymios (Chan el-Ahmar)<sup>2</sup>. Znalazły się tu żywoty m.in. Saby, (którego Cyryl był uczniem), Eutymiosa, Jana Hezychasty, Kyriaka i in. Nie wszystkie biogramy zachowały się w oryginale do naszych czasów. Niektóre, jak np. „Żywot Abramiusza”, biskupa Kretai, istnieje w przekładzie arabskim. Dzieło Cyryla ze Skythopolis posiada dużą wartość historyczną. Był on bowiem dokładnym dziejopisem, dbającym o datowanie faktów

<sup>1</sup> Monastycyzm na terenie Samarii i Galilei znany jest jedynie z nielicznych źródeł pisanych.

<sup>2</sup> E. S c h w a r t z, *Kyryllus von Skythopolis. Text und Untersuchungen zur Geschichte der Alterchristliche Literatur*. Leipzig 1939.

i wiarygodność informacji. Sumiennie przedstawiał spory teologiczne, w których uczestniczyli mnisi judejscy.

Dziełem równie wartościowym jest praca Jana Moschosa (550-619), znana pod wieloma tytułami. Najczęściej używa się terminu „*Ląka*” („*Leimon*”), w Europie znane jest także pod tytułem „*Pratum Spirituale*”, czyli „*Ogród Duchowny*”<sup>3</sup>. Jest ono wynikiem dziesięcioletnich podróży (568-578) Jana Moschosa po Bliskim Wschodzie, Egipcie, Cyprze, wyspach Morza Egejskiego, gdzie zaznajamiał się z życiem tamtejszych mnichów. W „*Lące*” znalazły się nie tylko życiorysy sławnych oraz całkowicie anonimowych mnichów, ale również pouczenia, sentencje, opisy laur i cenobitów.

Ponadto dysponujemy krótszymi żywotami spisanyymi w IV w. przez św. Hieronima, a dotyczących głównie pierwszych judejskich anachoretów i cenobitów, a także żywotami „ojców pustyni”, anonimowych autorów<sup>4</sup>.

## II.

Tradycja i źródła pisane przyjmują za inspiratora anachoretyzmu judejskiego mnicha Haritona, pochodzącego z Aazji Mniejszej, który w II poł. III w. przybył do Judei i osiedlił się w jednej z grot w Wadi Farah koło Jerozolimy<sup>5</sup>. Tu powstała pierwsza jego laura, ale w czasie swoich podróży po Judei Hariton miał jeszcze założyć inne laury, m.in. Duka ( w ruinach twierdzy Dok) i Suka.

Natomiast za propagatora życia cenobicznego uchodzi Hilarion, który z ideą życia mniszego zapoznał się w Egipcie<sup>6</sup>. Pochodził z zamożnej rodziny pogańskiej z okolic Gazy, a do Aleksandrii przyjechał, by zdobyć stosowne dla swojego stanu wykształcenie. Sposób życia mnichów egipskich tak dalece go zafascynował, że postanowił zostać jednym z nich. Po powrocie do Palestyny założył pierwsze cenobium w pobliżu Beth Govrin<sup>7</sup>.

W V i VI w. monastycyzm judejski przeżywa swój największy rozkwit. Laury i cenobia przewyższyły liczbę stu, a sposób życia

<sup>3</sup> O. Jurewicz, *Historia literatury bizantyjskiej*. Warszawa 1984, 62-63; M. J. Rouet de Journel, *Pratum Spirituale*, (w:) *Sources Chrétiennes* 12, Paris 1946 (przekł. na j. franc.)

<sup>4</sup> *Vita Haritonis*, (w:) J. P. Migne, *Patrologia Graeca*, 115. *Vita Hilarionis*, (w:) J. P. Migne, *Patrologia Latina*, 23.

<sup>5</sup> *Vita Haritonis*, PG 115, 899-918; G. Garitte, *La vie prémetaphrastique de Saint Chariton*, Bulletin de l'Institut Historique Belge de Rome. XXI: 1940-41, 5-50.

<sup>6</sup> *Vita Hilarionis*, PL 23, 29-54.

<sup>7</sup> R. Cohen, *Monasteries*, (w:) *Encyclopedia of the Archeological Excavations in the Holy Land*. Jerusalem 1978, t. III, 877.

mnichów z okolic Jerozolimy i Betlejem stał się wzorem dla całego Bliskiego Wschodu. Ogromną rolę w tym procesie rozwoju odegrało trzech mnichów pochodzących z Kapadocji, ale działających na terenie Judei: Eutymios, Teodosios, Saba.

Pierwszy z nich, Eutymios, ur. w 377 r. w Melitene, wyświęcony na kapłana przez miejscowego biskupa, przybył w wieku 26 lat do Palestyny, osiadając w laurze Haritona w Wadi Farah. Tam dał się poznać jako inspirator wielu praktyk ascetycznych. Po pięciu latach wraz z przyjacielem Theoktistosem przenosi się do Wadi Mukellik, gdzie zakładają nową laurę. Po pewnym czasie już sam Eutymios wyrusza na Równinę Sahel i zamieszkuje w małej grocie w pobliżu obozu Arabów. Dzięki jego działalności Arabowie ci przyjmują chrześcijaństwo i pomagają Eutymiosowi w budowie laury, która po śmierci swego założyciela zamieniona zostanie w cenobium, jedno z najbardziej znanych w Judei (obecnie miejsce to nosi nazwę Chan el-Ahmar)<sup>8</sup>. Choć zasady życia w laurach zakładanych przez Eutymiosa były podobne do obowiązujących w innych laurach, to wyróżniały je pewne praktyki ascetyczne, które powodowały, że nie zbyt wielu kandydatów zgłaszało się do Eutymiosa. Mimo to jego postać znana była ówczesnemu światu. Jedną z wielu zasług Eutymiosa było niewzruszone trwanie przy ortodoksyjnej nauce Kościoła w dobie kontrowersji teologicznych, przede wszystkim przeciwstawiał się monofizytyzmowi, przyjmowanemu przez coraz więcej biskupów. Eutymios zmarł w opinii wielkiej pobożności, a jego uczniowie zakładali liczne laury w okolicach Jerozolimy.

Drugi wielki mnich judejski to św. Saba (439-532), również pochodzący z Kapadocji. Do Judei przybył mając 18 lat i zatrzymał się w Wadi Mukellik, gdzie przebywał przez kilka lat. Po pewnym czasie opuścił laurę i wędrował po Judei, zakładając nowe monasteria, np. Wielką Laurę w Wadi en-Nar, Cenobium Spelaion (Wadi Qattar), Kastellion (Chirbet el-Merd), Heptas-tomos (Wadi Jingis). Nie wszystkie laury Saby powstały w spokojnych warunkach, niektóre, jak chociażby Nowa Laura (Chirbet Tina) była wynikiem sporów wśród mnichów św. Saby. Podobnie jak Eutymios, Saba również stał niewzruszenie na straży ortodoksyjnej nauki Kościoła. Jego wielką zasługą było stworzenie „*Typikonu*” – reguły życia, kalendarza oraz modlitewnika, używanego przez mnichów w całej Palestynie<sup>9</sup>.

<sup>8</sup> B. B a g a t t i, *The Church from the Gentiles in Palestine. History and Archaeology*. Jerusalem 1972, 94-99.

<sup>9</sup> Tamże.

Teodosios (427-532), urodzony w Kapadocji, przybył do Jerozolimy w połowie V w., osiedlając się w monasterze w pobliżu Wieży Dawida. W tym czasie odwiedził kilka monasterów judejskich, przenosząc się ostatecznie do groty Kathisma, w której według tradycji zatrzymali się Mędrcy ze Wschodu, powracający z Betlejem, i gdzie anioł ostrzegł ich przed Herodem, aby nie wracali do Jerozolimy, lecz udali się do ojczyzny inną drogą. Grota Teodosiosa stała się zaczątkiem dużego wielonarodowościowego cenobium. Teodosios nie stworzył własnej reguły, ale jego sposób życia był wzorem i normą do naśladowania. Z powodu dużej troski jaką otaczał mnichów został wybrany „głową” wszystkich cenobitów w Palestynie<sup>10</sup>.

Mnisi judejscy brali czynny udział w życiu państwa bizantyńskiego i Kościoła, w nauce i literaturze. W laurach i cenobiach skupiali się zarówno zwolennicy ortodoksji, jak i herezji (głównie orygenizmu i monofizytyzmu). Monastery były ośrodkami egzegezy chrześcijańskiej, piśmiennictwa hagiograficznego i acetycznego. Warto w tym miejscu wspomnieć Cyryla ze Skythopolis i jego *Żywoty bizantyńskich ojców pustyni*, Hezychiasza z laury Abba Eutymios, autora egzegezy dotyczącej grzechu pierworodnego (V w.), Bersanufiusza (VI w.) z laury Seridoros koło Gazy, twórcy „*Księgi pożytecznej*” („*Biblos psychopelastate*”) o praktykach ascetycznych.

Z Nowej Laury pochodził jeden z najwybitniejszych teologów czasów Justyniana I – Leoncjusz z Bizancjum, zwalczający nestorianizm i monofizytyzm.

Okres pomyślności zakończył się w VII w. Spowodował to najazd partyjski w 614 r. i arabski w 637-8 r. oraz powtarzające się ataki beduinów, szczególnie na południowo-wschodnie tereny Judei, a do tego dochodziły jeszcze lokalne kataklizmy, jak trzęsienia ziemi.

W wyniku tych klęsk zniszczone zostały aury i cenobia, a wielu mnichów poniosło śmierć.

### III.

Monastycyzm w Judei rozwijał się w dwóch formach: anachoreckiej i cenobicznej.

Pierwszą praktykowali pustelnicy mieszkający przeważnie na Pustyni Judejskiej, z dala od miast, tworząc z czasem aglomerację samotni zwanych „laurami”. Mnisi pozostawali w odizolowaniu we własnej celi (grocie skalnej lub domku) w ciągu tygodnia, aż do

<sup>10</sup> Tamże.

soboty, kiedy to schodzili się do kościoła na nabożeństwo, po czym spożywali wspólny posiłek, słuchali nauki przełożonego (igumena) oraz otrzymywali materiał do pracy – trzcinę, gałęzie palmowe, liście – na cały następny tydzień. Ich wyroby sprzedawał ekonom laury z czego czerpano środki na utrzymanie monasteru<sup>11</sup>.

Cenobityzm polegał na mieszkaniu w jednym budynku, ale w osobnych celach, grupowej pracy i modlitwie zarówno w monasterze, jak i poza nim. Pracowali więc mnisi przy wyplataniu mat i wiklinowych koszy, tkali płótno, zajmowali się krawiectwem i szewstwem. Całymi grupami wyruszano do pracy najemnej w porze żniw i zbioru owoców, jeśli monaster nie posiadał własnego pola czy ogrodu.

Cenobici podzieleni byli w ramach jednego monasteru na kilka grup („tagmata”), spełniających określone funkcje gospodarcze, np. zajmowanie się kuchnią, zbytem towarów wyprodukowanych w cenobium, kontaktami ze światem zewnętrznym. Co pewien czas poszczególne grupy zmieniały się obowiązkami, aby w ten sposób wszyscy mnisi zajmowali się czasowo różnorodnymi pracami. W soboty i niedziele zbierano się na wspólne nabożeństwo i nauki przełożonego. Także w czasie nauki mnisi zajmowali się pracą ręczną – np. wyplataniem koszy.

Sposób życia mnichów znalazł odbicie w architekturze monasterów.

#### IV

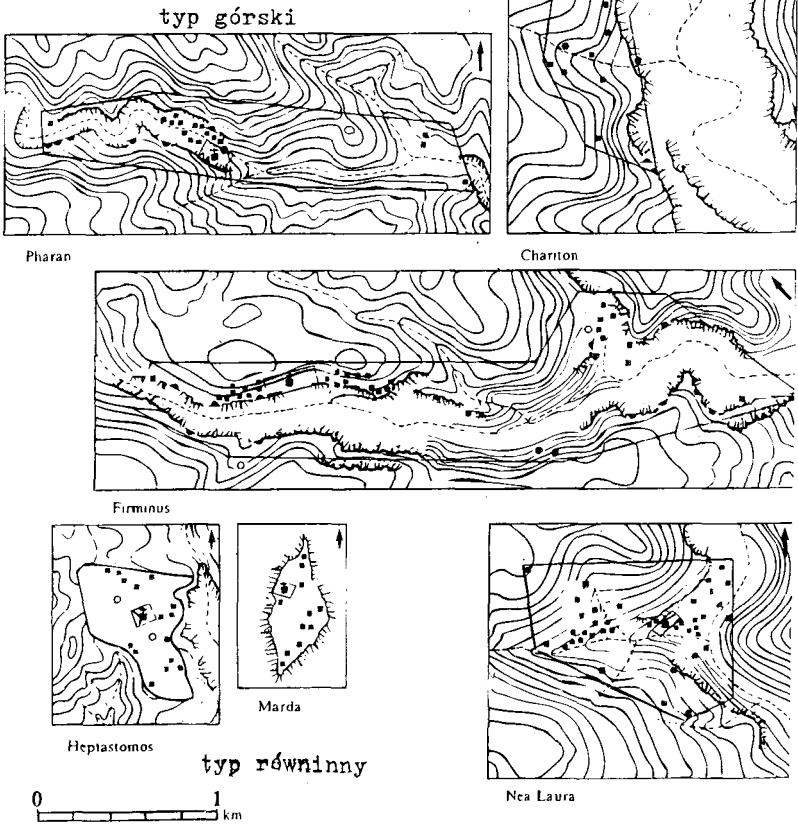
Typową dla Judei instytucją monastyczną była laura (gr. „wąwóz”), czyli aglomeracja samodzielnych grot-cel, zamieszkiwanych przez mnichów anachoretów. Pustynia Judejska, obfitująca w wiele audiań z naturalnymi grotami w skalnych ścianach, stanowiła doskonale miejsce dla pragnących się tu osiedlić anachoretów. Na tym terenie wykształcił się jeden z podstawowych typów laur – laura górską<sup>12</sup>. Na równinach, głównie na Równinie Sachel, w dolinie Jordanu, w okolicach Jerycho powstaje drugi typ – laura równinna<sup>13</sup>. W obydwu typach obowiązywała ta sama zasada życia pustelniczego.

<sup>11</sup> P. Compagnani, *Il Deserto di Giuda*. Gerusalemme 1978, 36; Y. Hirschfeld, *The Judean Desert Monasteries in the Byzantine Period*. Yale University 1992, 19.

<sup>12</sup> V. Corbo, *L'ambiente materiale della vita dei monaci di Palestina nel periodo bizantino*. *Orientalia Christiana Analecta* 1953, 236; P. Compagnani, dz. cyt., 36-37.

<sup>13</sup> V. Corbo, , dz. cyt., 236.

- źródło
- cysterna
- granica laury
- ▣ nukleus centralny
- cele
- ▲ grotty



Rys. 1, Plany porównawcze laur judejskich

Ośrodek każdej laury stanowił tzw. nukleus centralny, różniący się w zależności od jej rodzaju.

W laurach typu górskiego nukleus centralny składał się z dość dużej grotty w ścianie wadi, która spełniała rolę kościoła. Przy niej znajdowała się cela (grota) przełożonego oraz inna również duża grota do wspólnych cotygodniowych zebrań, a także piekarnia<sup>14</sup>.

W laurach równinnych kompleks centralny był uprzednio zaprojektowany. Stanowił go czworobok złożony z kościoła, sali zebrań („refektarz”) oraz budynków gospodarczych: piekarnia, spiżarnia, budynki dla inwentarza. Wszystko to było wzniesione z kamienia lub cegły ewentualnie drewna.

Dość często w Judei mamy do czynienia z laurami typu „mieszanego”. W takim wypadku nukleus centralny jest jak w założeniach równinnych, cele natomiast są naturalnymi grotami w ścianach skalnych. Zabudowania nukleusa zazwyczaj wznoszono na terasie skalnej<sup>15</sup>.

Obecnie dysponujemy dużą ilością materiału archeologicznego umożliwiającego analizę architektury cel pustelników, głównie z Wadi en-Nar, Wadi ez-Zaraniq, Wadi el-Qelt oraz z okolic Jerycho.

Jak zaznaczono wyżej w laurach górskich na cele mnichów wykorzystywano naturalne grotty, na równinach natomiast wznoszono małe domki z kamienia, cegły lub drewna, np. Chirbet Jingis (ruiny laury Heptastomos) gdzie cele były małymi konstrukcjami wznoszonymi z nieregularnych bloków kamiennych, łączonych zaprawą<sup>16</sup>. Choć zachowały się jedynie fundamenty można określić wielkość cel, która wahała się pomiędzy 10,5 x 6,8 do 6,5 x 6,5 m. Cele mogły być podzielone cienką ścianką na dwie części, zamykały je drewniane drzwi.

Ciekawego spostrzeżenia dokonano w małej laurze w pobliżu źródła Fawwar, gdzie otwory wejściowe do cel są bardzo wąskie i wynoszą 50-60 cm<sup>17</sup>. W Wadi en-Nar w Wielkiej Laurze św. Saby znajdowały się inne ciekawe cele – naturalne grotty skalne ulepszano murarką, a poza tym przy każdej celi występowała cysterna do gromadzenia wody deszczowej. Wykorzystywano do tego celu

<sup>14</sup> Y. Hirschfeld, dz. cyt., 20; grota przeznaczona do funkcji liturgicznych dość często była udoskonalana i odpowiednio przystosowywana, np. powiększana lub gładzono jej ściany, por. A. Ugustinovič A., *Gerico e dintorni*, Gerusalemme 1951, 127.

<sup>15</sup> V. Corbo, *Ritrovati gli edifici della Laura di Firmino*. La Terra santa 1960, 139.

<sup>16</sup> P. Compagnani, dz. cyt., 73-74.

<sup>17</sup> Można przypuszczać, że mnisi nigdy nie opuszczali swoich cel, a byli obsługiwani przez współbraci z pobliskiego monasteru. Nie ma jednak na to konkretnych dowodów.



naturalne szczeliny skalne lub drażono nowe zagłębienia, a wewnątrz wykładano tynkiem wodoszczelnym<sup>18</sup>.

Laury równinne przeważały w okolicach Jerycho. Choć niekiedy i tu wykorzystywano naturalne groty, to jednak zdecydowana większość cel w tutejszych laurach stanowiły budynki wznoszone z tufu i cegły mułowej. Przykrycie stanowiły plecionki z gałęzi palmowych, niekiedy pokrytych gliną<sup>19</sup>.

Warunki klimatyczne i glebowe okolic Jerycho pozwalały na uprawianie rolnictwa przez mnichów. Stąd właśnie przy laurach zakładano duże ogrody (otaczane zazwyczaj murem) ze zbiornikami na wodę i systemami nawadniającymi. Prawdopodobnie zajmowano się również hodowlą bydła<sup>20</sup>.

Wyposażenie każdej celi stanowiła mata do spania, drewniany stół, jakieś skromne naczynia, o czym świadczy znajdująca w celach ceramika, czasami nawet zdobiona prostymi wzorami floralnymi.

Ciężkie warunki życia anachoreckiego powodowały, że zgłaszający się kandydaci nie od razu byli przyjmowani. Często bywali to młodzi chłopcy oddani przez swoich opiekunów. Kandydat na anachoretę musiał przejść okres wstępny, po którym przybywał do laury i rozpoczynał życie pustelnicze. Czas próby mógł odbyć w jakimś cenobium<sup>21</sup>. Niektóre laury rozwiązywały ten problem w inny sposób; wznosząc w swoim pobliżu niewielki obiekt monastyczny, w którym przebywali przyszli pustelnicy. Taki „nowicjat” posiadała Wielka Laura, zbudowany w odległości około dwóch kilometrów od niej na zboczu Wadi en-Nar. Nosił on nazwę „Małe Cenobium”<sup>22</sup>. Podobnie laura Abba Eutymios przygotowywała anachoretów w monasterze Theoktistosa w Wadi Mukellk.

Ważną rolę w funkcjonowaniu laur judejskich, zwłaszcza tych położonych na pustyni, odgrywały hospicja zakładane w Jerycho i jego okolicach<sup>23</sup>. Były one właścicielami gruntów rolnych, na których zakładano ogrody dostarczające produktów żywnościowych na potrzeby macierzystej laury<sup>24</sup>.

Każde hospicjum posiadało swój własny niewielki kościół, zabudowania gospodarcze, cysterny i systemy irygacyjne.

<sup>18</sup> V. Corbo, , dz. cyt., 239.

<sup>19</sup> Tamże, 240.

<sup>20</sup> P. Féderlin, *Recherches sur les lauras et monasteries de la plaine du Jourdain et du Désert de Jérusalem. Etablissements monastiques de la plaine du Jourdain. Rive droit.* La Terre sainte 1903, 117-118; 1904, 7-8.

<sup>21</sup> E. Schwartz, , dz. cyt., 14.

<sup>22</sup> P. Compagnani, dz. cyt., 70.

<sup>23</sup> V. Corbo, , dz. cyt., 243.

<sup>24</sup> Duże hospicja miały tutaj laury św. Saby i Abba Eutymios, por. E. Schwartz, dz. cyt., 109, 136, 271.

## V.

Drugą obok anachoretyzmu formą życia monastycznego w Judei był cenobityzm, którego zasady bazowały na wspólnocie modlitwy, mieszkania i pracy. Znalazło to odbicie w architekturze monasterów – cenobiów. Najbardziej powszechny typ cenobium stanowiło zwarte założenie przestrzenne na planie czworokąta, otoczone murem, budowane zazwyczaj według ujednoczonego wzorca, modyfikowanego nieznacznie z powodu warunków lokalnych.

Ze względu na położenie cenobiów judejskich można je podzielić na dwa typy: 1 – pustynne (górskie i równinne), 2 – cenobia rolnicze. należy jeszcze wspomnieć o dwóch odmianach: monaster obronny i miejski. Pierwszą odmianę stanowią cenobia zakładane w ruinach starożytnych twierdz palestyńskich i uznane są jako specyficzny dla Judei podtyp monasteru górskiego, np. cenobia założone w ruinach Masady czy Hirkanii<sup>25</sup>. Druga odmiana spotykana jest w Galilei (Beisan) oraz w Jerozolimie, głównie hospicja monastyczne.

Pod względem architektonicznym cenobia niewiele różniły się od innych monumentalnych budowli mieszkalnych tego okresu<sup>26</sup>. Główne wejście prowadziło na dziedziniec, otwartą przestrzeń wewnątrz monasteru, niekiedy otoczony kolumnadą. Pod dziedzińcem znajdowała się duża cysterna. Przy dziedzińcu lub w jego pobliżu stał kościół, domy mnichów oraz budynki gospodarcze.

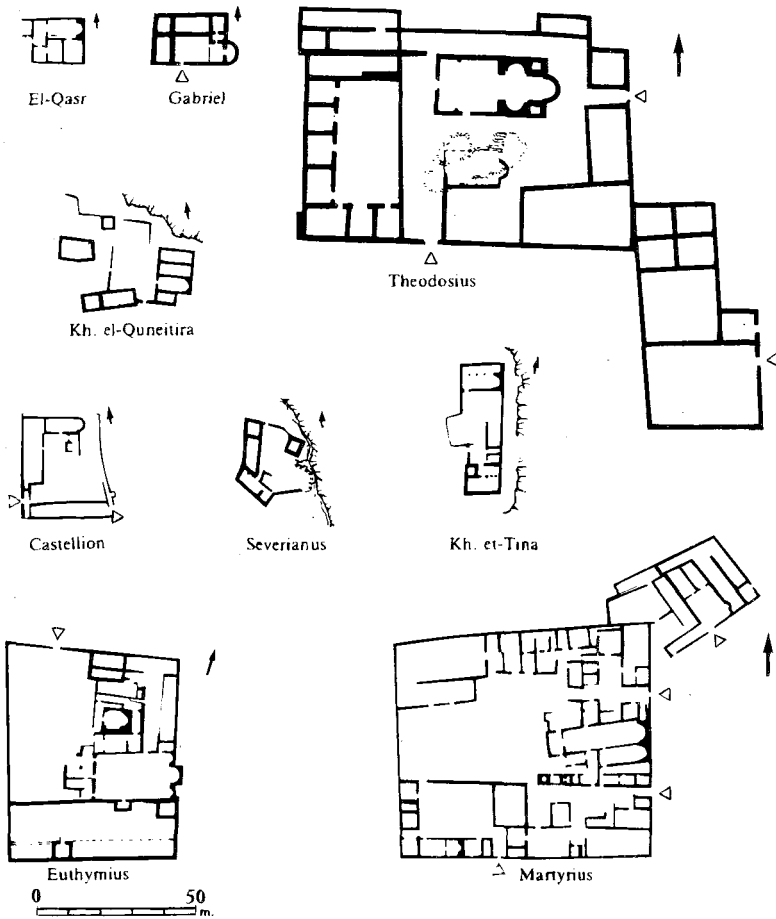
Kościół reprezentował tzw. „typ monastyczny” – jednonawowy z apsydą, choć w niektórych cenobiach wznoszono trzynawowe bazyliki. Kościoły i niektóre sale zdobiły kolorowe mozaiki z napisami informującymi o dacie powstania monasteru, jego fundatorze lub patronie.

Ponieważ cenobia, szczególnie położone na pustyni, narażone były na częste napady, mnisi otaczali je murem oraz dodatkowo wznosili kamienną wieżę z wejściem usytuowanym dość wysoko, dostępnym jedynie po drabinie lub sznurze. W jej wnętrzu cenobici mogli przetrwać niebezpieczeństwo do chwili nadejścia odsieczy.

Niezwykle ważny problem, przed którym stali mnisi to kwestia zaopatrzenia monasteru w wodę. W tym celu budowano cysterny, a nawet kilka. Były to albo naturalne zagłębienia, częściowo modyfikowane, albo kute w podłożu skalnym lub wznoszone z bloków kamiennych zbiorniki o typowym dla Bliskiego Wschodu kształcie prostokątnym lub gruszkowatym. Wnętrze cysterny pokrywał tynk wodoszczelny. Niekiedy cysterny przybierały formę

<sup>25</sup> Y. Hirschfeld, dz. cyt., 47.

<sup>26</sup> V. Corbo, dz. cyt., 248.



Rys. 2, Plany porównawcze cenobiów judejskich

zmonumentalizowaną, np. filary na których wspierało się sklepienie z otworami do spływania wody deszczowej.

Samowystarczalność cenobitów powodowała konieczność wznoszenia budynków gospodarczych, takich jak kuchnie, piekarnie, spiżarnie czy silosy. Mówią o tym zarówno źródła pisane jak i potwierdzają wyniki badań archeologicznych<sup>27</sup>.

Warunki terenowe powodowały lokalne różnice pomiędzy poszczególnymi cenobiami. Zróznicowanie to widoczne jest przede wszystkim na pustyni, gdzie część obiektów wznoszono w skalnych dolinach, wykorzystując naturalne grotty. Najstarszym tego typu obiektem było cenobium założone przez Eutymiosa i Theoktiosa w Wadi Mukellik. W wielu miejscach przypominało ono laurę. Do tej samej grupy należy zaliczyć również monaster: Chodziba (Deir Mar Jariys) czy Chirbet ed-Deir.

Na równinach powstawały zwarte kompleksy architektoniczne według ustalonego wcześniej projektu. Często upamiętniały one miejsca związane z życiem Jezusa, Marii Panny, Apostołów czy wydarzenia i postacie ze Starego Testamentu.

Interesującą pod względem architektonicznym i funkcjonalnym grupę cenobitów judejskich, stanowią monasterium położone w okolicach Beth Sahur, na terenie zwanym „Pole Pasterzy”. Zakładano je według niemal jednakowego planu i wyposażano w urządzenia gospodarcze pozwalające na uprawę i przetwarzanie winnej latorośli, oliwek i innych owoców. Specyficzny charakter zabudowy powoduje, że przyrównuje się te monasterium do typu rzymskiej „villa rustica” – wiejskiego założenia gospodarczego<sup>28</sup>. Do kompleksu prowadziło zmonumentalizowane wejście złożone z dwóch części – niewielkiego atrium, często wyłożonego mozaiką, poprzedzonego schodami. Przy jego boku znajdowała się izba, zapewne mieszkanie furtiana.

Ośrodkiem każdego monasterium był dziedziniec (mogło być ich nawet kilka). Tu gromadzili się mnisi w wolnych od modlitwy i pracy chwilach, one doprowadzały światło dzienne i stanowiły rodzaj wentylatora. Zazwyczaj pod nim znajdowała się cysterna. W pobliżu centrum monasterium położona była kuchnia, a przy niej „refektarz” – czyli sala wspólnych zebrań nie tylko przy posiłkach. Przeważnie stanowiło go pomieszczenie wyróżniające się od innych wielkością i sposobem wystroju<sup>29</sup>.

Charakterystycznym elementem monasterium na „Polu Pasterzy” były tłocznie wina i oliwy, które zostały archeologicznie potwier-

<sup>27</sup> V. Hirschfeld, dz. cyt., 33.

<sup>28</sup> V. Corbo, *Gli scavi di Kh. Siyar el-Ghanam e i monasteri dei dintorni*, Gerusalemme 1955, 2; 131-132.

<sup>29</sup> Tamże, 4.

dzone we wszystkich obiektach na tym terenie. Umieszczano je w specjalnie przystosowanych pomieszczeniach, niekiedy wykorzystywano do tego celu naturalne grotty, nawet poza murami cenobium. Wewnątrz pomieszczenie pokrywał tynk wodoszczelny, a podłoga wyłożona była posadzką z małych kamiennych płytek lub kostek. Czasami ozdabiały je proste wzory geometryczne, a nawet napisy. Poza tym w kilku obiektach, np. w Bir el-Qutt, odkryto pomieszczenie dla inwentarza – podłużne izby z kamiennymi przegrodami dla zwierząt i korytami kutymi w podłożu skalnym lub zbudowanymi z bloków kamiennych<sup>30</sup>.

Kościoły w tych cenobiach nie różniły się swym planem od ogólnie znanych z innych monasterów i stanowiły budowle jednonawowe zakończone apsydą. Wiele z nich ozdabiały kolorowe posadzki mozaikowe, często z napisami kommemoratywnymi. Naturalne grotty pod kościołem wykorzystywano jako miejsca pochówków mnichów, co również zostało potwierdzone w czasie badań archeologicznych.

Obecnie znanych jest ok. stu obiektów monastycznych. Niektóre z nich zostały przebadane archeologicznie, inne pozostają wiadome jedynie ze źródeł pisanych, które nie zawsze pozwalają na dokładną lokalizację i identyfikację obiektu.

## SUMMARY

### THE JUDEAN CHRISTIAN MONASTICISM IN THE BYZANTINE

This article is the outline of history and archaeology of the early monasticism in Judea.

The idea of monastic life appears in Judea in forms: anachoretic – the monks lived isolated and met one time only in the community.

Both forms created two types of monasteries: „laura” – collection of the hermiteries: „cenobium” for the community. The geographical conditions determined the plans and the architecture of the monasteries.

<sup>30</sup> Tamże, 135.