

Bogdan Sekściński

Ogniwo stalinowskiego terroru : Delegatura Komisji Specjalnej w Lublinie (1946-1955)

Saeculum Christianum : pismo historyczno-społeczne 19/1, 163-186

2012

Artykuł został zdigitalizowany i opracowany do udostępnienia w internecie przez Muzeum Historii Polski w ramach prac podejmowanych na rzecz zapewnienia otwartego, powszechnego i trwałego dostępu do polskiego dorobku naukowego i kulturalnego. Artykuł jest umieszczony w kolekcji cyfrowej bazhum.muzhp.pl, gromadzącej zawartość polskich czasopism humanistycznych i społecznych.

Tekst jest udostępniony do wykorzystania w ramach dozwolonego użytku.

BOGDAN SEKŚCIŃSKI

OGNIWO STALINOWSKIEGO SYSTEMU TERRORU – DELEGATURA KOMISJI SPECJALNEJ W LUBLINIE (1946-1955)

W l. 1946-1955 na terenie Lubelszczyzny funkcjonowała Delegatura Komisji Specjalnej do Walki z Nadużyciami i Szkodnictwem Gospodarczym z siedzibą w Lublinie (DKSL)¹.

Delegatura była specyficznym – pozakonstytucyjnym administracyjnym organem sprawującym wymiar sprawiedliwości², a jej członkom przysługiwały uprawnienia władz prokuratorskich i sądowych³. Na początku swego istnienia zajmowała się wykrywaniem i ściganiem przestępstw społeczno-gospodarczych, a od czerwca 1947 r. również orzekaniem w sprawach o przestępstwa⁴. Od października 1950 r. była wyłącznie organem orzekającym (na wniosek prokuratora) w sprawach o przestępstwa społeczno-gospodarcze i polityczne⁵. Postępowanie przed delegaturą – w zasadzie – miało charakter inkwizycyjny, a mianowicie było jednoinstancyjne, orzeczenia niezaskarżalne, a prawo oskarżonego do obrony było znacznie ograniczone⁶.

¹ B. Sekściński, *Kara obozu pracy w orzecznictwie Lubelskiej Delegatury Komisji Specjalnej do Walki z Nadużyciami i Szkodnictwem Gospodarczym (1950–1954)*, „Studia Iuridica Lublinensia”. T. 9: 2007, s. 186.

² Ani Konstytucja RP z 17 III 1921 r. (Dz. U. 1921 Nr 44, poz. 267), ani Ustawa konstytucyjna o ustroju i zakresie działania najwyższych organów Rzeczypospolitej Polskiej z 20 II 1947 r. (Dz. U. 1947 Nr 18, poz. 71), ani Konstytucja Polskiej Rzeczypospolitej Ludowej z 22 VII 1952 r. (Dz. U. 1952 Nr 33, poz. 232) – nie przewidywały tego rodzaju organów wymiaru sprawiedliwości.

³ Dekret z 16 XI 1945 r. o utworzeniu i zakresie działania Komisji Specjalnej do Walki z Nadużyciami i Szkodnictwem Gospodarczym, Dz. U. 1945 Nr 53, poz. 302, art. 13.

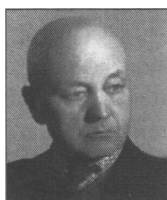
⁴ Ustawa z 2 VI 1947 r. o zwalczaniu drożyzny i nadmiernych zysków w obrocie handlowym, Dz. U. 1947 Nr 43, poz. 218, art. 17.

⁵ Ustawa – z 20 VII 1950 r. – o zmianie dekretu z dnia 16 listopada 1945 r. o utworzeniu i zakresie działania Komisji Specjalnej do Walki z Nadużyciami i Szkodnictwem Gospodarczym, Dz. U. 1950 Nr 38, poz. 350, art. 1.

⁶ Dekret z 16 XI 1945 r. – o utworzeniu i zakresie działania Komisji Specjalnej do Walki z Nadużyciami i Szkodnictwem Gospodarczym, tekst jednolity z 1950 r., Dz. U. 1950 Nr 41, poz. 374, art. 9, 11.

DKSL kierowali: Stanisław Wawrzonek (styczeń – listopad 1946 r.) – „syn formala”, członek Polskiej Partii Robotniczej (PPR), były dywersant działający na Lubelszczyźnie na rzecz czerwonej Rosji w okresie wojny polsko-bolszewickiej w 1920 r.; Ludwik Szulc (grudzień 1946 r. – 2 luty 1947 r. oraz 1-5 III 1947 r.) – były przewodniczący Delegatury Komisji Specjalnej (DKS) w Bydgoszczy; Włodzimierz Rzymowski (2 II – 1 III 1947 r.) – członek Biura Wykonawczego Komisji Specjalnej (BW KS); Marian Fic (5 III 1947 r. – 29 XI 1954 r.) – „syn auskultanta sądowego”, mgr prawa, członek Polskiej Korporacji Akademickiej Slavia, której dewiza brzmiała „Polska dla Polaków”, członek PPR, „politycznie wyrobiony” – w latach czterdziestych XX w. „specjalista do nauczania historii w V-VII klasach szkół radzieckich” na ziemiach polskich zaanektowanych 17 września 1939 r. przez Związek Socjalistycznych Republik Radzieckich, a następnie „wykładowca podstaw marksizmu-leninizmu” na Uniwersytecie Marii Curie-Skłodowskiej w Lublinie; Józef Iwańczuk (jako p.o. przewodniczącego delegatury w okresie od 29 XI 1954 do 5 II 1955 r.) – sędzia Sądu Powiatowego w Chełmie Lubelskim⁷.

**Przewodniczący DKSL:
Stanisław Wawrzonek (z lewej) i Marian Fic (z prawej)**



Źródło: Archiwum Państwowe w Lublinie (APL), zespół archiwalny nr 1267, *Komitet Wojewódzki Polskiej Zjednoczonej Partii Robotniczej w Lublinie – Działacze ruchu robotniczego (1948-1990)* – (ZA-1267 KW PZPR-L), sygn. 2055, k. 32; Archiwum Uniwersytetu Marii Curie-Skłodowskiej w Lublinie, sygn. K 1090, K 1279, k. nn. – zdjęcie z 1950 r.

⁷ B. Sekściński, *Kara obozu pracy...*, s. 187; Archiwum Akt Nowych w Warszawie (AAN), zespół archiwalny nr 170 - *Komisja Specjalna do Walki z Nadużyciami i Szkodnictwem Gospodarczym w Warszawie (1945-1955, 1956-1962)* – (ZA-170 CKS-W), sygn. KSK 1750, k. 3, sygn. KSK 378, k. 2; Archiwum Państwowe w Lublinie (APL), zespół archiwalny nr 1267 – *Komitet Wojewódzki Polskiej Zjednoczonej Partii Robotniczej w Lublinie – Działacze ruchu robotniczego (1948-1990)* - (ZA-1267 KW PZPR-L), sygn. 2055, k. 6, 8, 30; Archiwum Uniwersytetu Marii Curie-Skłodowskiej w Lublinie (UMCS), Akta osobowe Mariana Fica, sygn. K 1090, k. nn. – *Życiorys M. Fica* z 18 IX 1950 r., sygn. K 1279, k. nn. – *Charakterystyka poziomu naukowego i postawy polityczno-społecznej mgra M. Fica* z 17 I 1953 r. wystawiona przez rektora UMCS Bohdana Dobrzańskiego, k. nn. – *Opinia* z 18 V 1954 r. dot. M. Fica wystawiona przez rektora UMCS Bohdana Dobrzańskiego; <http://www.archiwumkorporacyjne.pl/index.php/muzeum-korporacyjne/twow/k-slavia/> – dostęp on-line: 26 I 2012 r.

DKS w Lublinie była typową instytucją polskiego stalinizmu, jednym z ogniw stalinowskiego systemu terroru w powojennej Polsce. Terenem jej działania była Lubelszczyzna. Odegrała znaczącą rolę w indoktrynacji i zniewalaniu lubelskiego społeczeństwa w okresie tzw. powojennej okupacji sowieckiej⁸. Jej działalność – podobnie jak i innych DKS – stanowiła specyficzną formę sprawowania władzy „ludowej”⁹.

I. Komisja Specjalna do Walki z Nadużyciami i Szkodnictwem Gospodarczym (Komisja Specjalna, Komisja, CKS, KS)¹⁰ oraz jej delegatury były „swo-

⁸ Szerzej na temat tzw. okupacji sowieckiej w Polsce lat 1944-1993, zob. A. W e r b l a n, *Stalinizm w Polsce*. Warszawa 2009, s. 103-122; M. L. K r o g u l s k i, *Okupacja w imię sojuszu. Armia Radziecka w Polsce 1944-1956*. Warszawa 2000; T e n ż e, *Okupacja w imię sojuszu. Armia Radziecka w Polsce 1956-1993*. Warszawa 2001; T. Ż e n c z y k o w s k i, *Polska Lubelska 1944*. Warszawa 1990, s. 121-128; A. K e m p – W e l c h, *Polska pod rządami komunistów 1944-1989*. Kraków 2008, s. 33, 35.

⁹ P. F i e d o r c z y k, *Komisja Specjalna do Walki z Nadużyciami i Szkodnictwem Gospodarczym 1945-1954. Studium historyczno-prawne*. Białystok 2002, s. 311.

¹⁰ Komisja Specjalna do Walki z Nadużyciami i Szkodnictwem Gospodarczym (Komisja Specjalna, Komisja, CKS, KS) funkcjonowała w latach 1945-1955. Była typową instytucją polskiego stalinizmu. Została powołana dekretem z 16 XI 1945 r. o utworzeniu i zakresie działania Komisji Specjalnej do Walki z Nadużyciami i Szkodnictwem Gospodarczym. Była organem administracyjnym o uprawnieniach policyjno-prokuratorsko-śledczo-sądowych. Organami wykonawczymi KS były: Biuro Wykonawcze KS (BW KS) w l. 1945-1950; delegatury KS (DKS) w l. 1945-1955; terenowe inspektoraty KS (TIKS) w l. 1947-1950. KS od 1945 r., a jej delegatury i BW KS w stopniu ograniczonym od 1947 r., a w pełni od 1950 r. (tylko DKS), jako pozasądowe organy administracyjne sprawowały wymiar sprawiedliwości. M.in. posiadały prawo do kierowania sprawców określonych kategorii przestępstw do obozów pracy przymusowej (opp) – (KS od 1945 r., a DKS od 1950 r.) oraz były uprawnione do stosowania kary grzywny (od 1947 r. – CKS, BW KS i DKS) i wydawania orzeczeń o przepadku mienia na rzecz Skarbu Państwa (KS od 1945 r., a DKS od 1950 r.). Orzeczenia organów KS – w zasadzie – były ostateczne, tj. formalnie nie podlegały zaskarżeniu w drodze zwykłych środków odwoławczych. Komisja Specjalna oficjalnie została powołana jako instytucja „przejściowa i wyjątkowa” wyłącznie do wykrywania i ścigania, tj. „tępienia przestępstw godzących w interesy życia gospodarczego lub społecznego Państwa”. W rzeczywistości funkcjonowała ponad 9 lat. Była rządową agendą „od wszystkiego”. Narzędziem represji w rękach ówczesnych władz komunistycznych dążących wszelkimi sposobami do likwidacji gospodarki wolnorynkowej i własności kapitalistycznej oraz wszelkich zachowań opozycyjnych. W okresie przygotowań do wyborów do Sejmu Ustawodawczego (1946/1947) zajmowała się inwigilacją i zwalczaniem opozycyjnych – w stosunku do PPR – środowisk politycznych. W latach 1946-1947 prowadziła akcje specjalne skierowane przeciwko tzw. „bogaczom wiejskim”, których celem była degradacja, a następnie likwidacja indywidualnych gospodarstw rolnych o obszarze przekraczającym 10 ha. W latach 1948-1954 jej działalność była wymierzona przeciwko bogatym chłopom, tzw. „kułakom” występującym przeciwko kolektywizacji wsi. KS odegrała decydującą rolę w tzw. „bitwie o handel” (1947-1954), w wyniku której, prawie całkowicie został zlikwidowany prywatny sektor przemysłowo-handlowo-usługowy. Jako organ orzekający w latach 1950-1954, była typowym ogniwem stalinowskiego systemu terroru – instytucją, która karała za czyny, które nie były przestępstwami ani nawet wykroczeniami. „Komisja Specjalna [...] była organem typowo inkwizycyjnym, którego funkcjonowanie było sprzeczne z zasadą konstytucyjną, iż karać

istymi hybrydami powojennego aparatu ścigania i wymiaru sprawiedliwości”¹¹. Analiza przepisów normujących status i kompetencje Komisji Specjalnej i jej delegatur dowodzi, iż były to instytucje administracji państwowej powołane do likwidacji własności kapitalistycznej w Polsce i do prowadzenia tzw. walki klasowej z przeciwnikami nowego ustroju. Były to swoiste organizmy administracyjne, które posiadały uprawnienia władz policyjnych, prokuratorskich, śledczych i sądowych – zarazem. Spośród wszystkich ówczesnych instytucji państwowych wyróżniało je – przede wszystkim – przyznane im prawo „nadwładzy”, na mocy którego „wszystkie władze i urzędy państwowe i samorządowe oraz władze sądowe i prokuratorskie tudzież organy kontroli społecznej” zostały zobowiązane do wykonywania ich postanowień wydanych „w zakresie ich właściwości” – który był niedookreślony. Cechą charakterystyczną tych instytucji był uniwersalizm kompetencyjny. Pole działania Komisji Specjalnej i jej delegatur w rzeczywistości było nieograniczone. Realizowały one różne polecenia ówczesnej władzy. Wkraczały w każdą dziedzinę życia gospodarczego, społecznego i politycznego kraju¹².

Komisja Specjalna nie była tworem nieznanym w dotychczasowej historii. Podobne – z nazwy, w pewnym stopniu, jeśli chodzi o zakres kompetencyjny – organizmy prawne funkcjonowały m.in. w Rosji bolszewickiej, a następnie w Związku Socjalistycznych Republik Radzieckich (ZSRR)¹³.

mogą tylko sądy i że człowiek ma prawo do sądu” (Adam Lityński, *Historia prawa Polski Ludowej*. Warszawa 2005, s. 52–53). Ostatni okres funkcjonowania KS – to okres kasaty Komisji i jej delegatur (styczeń–marzec 1955 r.). Komisja Specjalna została zlikwidowana dekretem - z 23 XII 1954 r. – o zniesieniu Komisji Specjalnej do Walki z Nadużyciami i Szkodnictwem Gospodarczym (Dz. U. 1954 Nr 57, poz. 282). W skali kraju Komisja Specjalna *sensu largo* (CKS, BW KS i DKS) w l. 1945-1954 wydała ponad 460 tys. orzeczeń skazujących. Do obozów pracy przymusowej zesłała co najmniej 84 216 osób. Tylko w l. 1946-1949 na mocy decyzji organów Komisji Specjalnej do więzień śledczych trafiło – 33 322 osób. Przewodniczącym Komisji Specjalnej – przez cały okres jej funkcjonowania, tj. w l. 1945-1954 – był komunista narodowości żydowskiej Roman Zambrowski *vel* Rubin Nussbaum (S. K o r b o Ń s k i, *The Jews and Poles in World War II*, New York 1989, s. 80: „[...] Roman Zambrowski, born Rubin Nussbaum [...]”; *Zambrowski Roman*. W: *Encyklopedia powszechna PWN*. Wydawnictwo Naukowe PWN SA. 2004: „Zambrowski Roman, pierwotnie Nusbaum Rubin [...]”), B. S e k ś c i Ń s k i, *Lubelska Delegatura Komisji Specjalnej do Walki z Nadużyciami i Szkodnictwem Gospodarczym (1946-1950)*, „Dzieje Najnowsze”. R. 2010, nr 2, s. 252.

¹¹ Z. C h m i e l e w s k i, *Słowo wstępne*. W: *Działalność Delegatury Komisji Specjalnej do Walki z Nadużyciami i Szkodnictwem Gospodarczym w Szczecinie w latach 1945-1954. Materiały z konferencji naukowej odbytej w dniu 20 marca 1998 r.* Red. Z. C h m i e l e w s k i. Szczecin 1998, s. 5.

¹² APL, ZA-771 DKS-L, sygn. 1-5.

¹³ Chodzi m.in. o Wszechrosyjską Nadzwyczajną Komisję do Walki z Kонтrewolucją, Spekulacją i Sabotażem, w skrócie zwaną WCzK lub Czeka utworzoną 7 (20) grudnia 1917 r., Г. А. Б е л о в, *Из истории Всероссийской Чрезвычайной Комиссии, 1917-1921. Сборник документов*. Moskwa 1958, s. 66; В. И. Ленин и ВЧК. *Сборник документов (1917-1922 гг.)*. Moskwa 1987, s. 36-37.

Uprawnienia Komisji Specjalnej, jak również zakres i metody jej działania częściowo były porównywalne z tymi, jakie posiadała Czeka, która jest postrzegana jako pierwowzór Komisji. Obie te instytucje stosowały analogię w postępowaniu karnym. Pomimo, że były organami administracyjnymi – to prawie w pełni i na szeroką sprawowały wymiar sprawiedliwości. Postępowanie przed nimi wyznaczały przepisy niepublikowanych aktów, niekiedy ściśle poufnych, które nie były powszechnie znane. Podczas wymierzania kar obie instytucje kierowały się pochodzeniem podsądnego. Posiadały szerokie zaplecze donosicieli, w Polsce zwanych tajnymi informatorami, a w Związku Sowieckim „seksotami”¹⁴. Stosowały zasadę odpowiedzialności zbiorowej – rodzinnej. Organizowały demonstracyjne, pokazowe rozprawy, a powszechną karą stosowaną przez nie – była kara obozu pracy. Prawo, które regulowało postępowanie przed nimi, stało ponad przepisami kodeksów, tak karnego jak i postępowania karnego. Osoby zatrzymane przez te organy lub na ich polecenie – były przetrzymywane tygodniami, niekiedy miesiącami w areszcie, pomimo braku oficjalnego nakazu aresztowania. Żadna z omawianych instytucji nie podlegała ministerstwu sprawiedliwości. Były to organy, które bezpośrednio podlegały naczelnym władzom państwowym. Komisja Specjalna podlegała Krajowej Radzie Narodowej (od 1947 r. Radzie Państwa), a Czeka Radzie Komisarzy Ludowych (RKL). Obie instytucje były niezależne od sądów powszechnych, a ich wewnętrznymi organami decyzyjno-orzekającymi były tzw. trójki („trojki”). Katalog kar stosowanych przez nie - był podobny, z tym, że Czeka mogła stosować karę śmierci przez rozstrzelanie, a Komisja już nie. Jedną z metod represji stosowaną przez Czeka była tzw. pozakodeksowa „kara zniknięcia”, która – na szczęście – nie została przejęta przez Komisję. WCzK była uprawniona do wymierzania kary obozu pracy do lat 5, natomiast KS mogła orzec ten środek represji w zasadzie na okres nie przekraczający 2 lat. Obie instytucje podejmowały działania, które służyły wprowadzaniu i ugruntowywaniu zasad ustroju komunistycznego, w szczególności prowadziły walkę z „bogaczami wiejskimi”¹⁵ oraz „kułakami” oraz

¹⁴ Seksot – od *sekretnyj sotrudnik* (ros.).

¹⁵ Bogaczami wiejskimi w latach czterdziestych XX w. nazywano chłopów posiadających rentowne, usprzętowane gospodarstwa rolne o powierzchni powyżej 10 ha. Ta grupa społeczna była uporczywie prześladowana przez ówczesne władze, w szczególności w latach 1944-1956. Wymagano od nich bezwzględnej realizacji nałożonych na nich obowiązków, stosowano wobec nich nadmierne obciążenia fiskalno-gospodarcze, m.in. domiary podatkowe, bezwzględny obowiązek kontyngentowy, obowiązek pomocy sąsiedzkiej i zarazem ograniczono im dostęp do kredytów, zakupu maszyn rolniczych, materiału siewnego czy nawozów. Rolników, którzy posiadali gospodarstwa rolne o powierzchni poniżej 2 ha, zwano karłorolnymi („gospodarzami karłowatymi”) (Archiwum Instytutu Pamięci Narodowej – Oddział w Lublinie [AIPN Lu], zespół archiwalny Lu-040 – *Wojewódzki Urząd Bezpieczeństwa w Lublinie* [ZA-Lu/040 WUBP-L], sygn. 10, Sprawozdania IV Wydziału WUBP w Lublinie z 1948 r. – Sprawozdanie za okres 1-30 IV 1948 r., b.d., k. 86), a ich gospodarstwa karłowatmi. Natomiast posiadaczy gospodarstw rolnych o pow. 2-5 ha zwano

burżuazją miejską (prywatnymi przedsiębiorcami). Jedną z metod wyłapywania opozycjonistów były tzw. łapanki organizowane w miejscach publicznych – na ulicach, w lokalach gastronomicznych. Przypadkowi przechodnie ujęci w ten sposób, byli następnie gromadzeni w tzw. „punktach zbornych”, gdzie członkowie Komisji Specjalnej – podobnie jak funkcjonariusze WCzK – w drodze przesłuchań dokonywali „selekcji” zatrzymanych osób. Podstawą zastosowania represji był nie fakt naruszenia norm obiektywnych, lecz przede wszystkim o wymiarzeniu kary, o jej wysokości decydowała przynależność klasowa sprawcy oraz jego „oblicze klasowe”. W stalinowskiej Polsce okolicznością obciążającą była np. przynależność do Armii Krajowej, pochodzenie „kułackie”, a łagodzącą przynależność do lewicowych partii politycznych – np. do PPR, rodowód robotniczo-chłopski, „dowód” uczestnictwa w „wyścigu pracy” czy rytualne wyznanie miłości do „Ojca Narodu” – Bolesława Bieruta. Podobnie zasady stosowano w Rosji bolszewickiej, a następnie w ZSRR¹⁶.

Komisja Specjalna podobnie jak WCzK nie była instytucją wymiaru sprawiedliwości, lecz państwowym organem terroru, którego zadaniem było nie osądzenie „wroga”, lecz jego „unieszkodliwienie przez osadzenie w obozie pracy lub poprzez konfiskatę mienia”¹⁷. Jako pozakonstytucyjny, pozasądowy – organ administracyjny sprawujący wymiar sprawiedliwości – KS była istotnym narzędziem represji w rękach ówczesnych władz. Przewodniczący DKS w Lublinie, podprokurator M. Fic w piśmie z 4 czerwca 1951 r. skierowanym do Prokuratora Powiatowego w Radzynie Podlaskim napisał m.in. „[...] jeżeli ob. Prokurator uważa, że Kazimierz Zaciura winien być skazany przez Komisję Specjalną –

małorolnymi, zaś właściciele gospodarstw o powierzchni 5-10 ha nazywano średniorolnymi. Kułakami zwano bogatych chłopów – właściciele gospodarstw wielkoobszarowych, zatrudniających w swych gospodarstwach najemne siły robocze – tzw. „wyzyskiwaczy - wiejskich kapitalistów”, którzy „żyli z wyzysku innych chłopów” biedniejszych i „z wyzysku ich pracy”. Kułacy byli jedną z najbardziej prześladowanych grup społecznych w Polsce Ludowej. W literaturze i dokumentach archiwalnych często termin „bogacz wiejski” i „kułak” używane są zamiennie – niesłusznie, gdyż nie każdy bogaty chłop żył z wyzysku pracy biedoty wiejskiej, APL, zespół archiwalny nr 768 – *Prokuratura Wojewódzka w Lublinie (1950-1984)* - (ZA-768 PW-L), sygn. 1564, k. 35; APL, ZA-771 DKS-L, sygn. 1, k. 173; sygn. 3, k. 28; *Rocznik statystyczny 1948*, Warszawa 1949, s. 39; D. J a r o s z, *Polacy a stalinizm 1948-1956*. Warszawa 2000, s. 19; A. D o b i e s z e w s k i, *Koлекtywizacja wsi polskiej 1948-1956*. Warszawa 1993, s. 15, 28-29.

¹⁶ APL, ZA-771 DKS-L, sygn. 1-5; T. G r o s s e i n., *Szarzy ludzie zaplątani w codzienności komunizmu*, „Przegląd Historyczny”. T. 84: 1993, z. nr 3, s. 340-341, 347-348; APL, ZA-771 DKS-L, sygn. 4, k. 151, 167-168; K. Z a m o r s k i, S. S t a r z e w s k i, *Sprawiedliwość sowiecka*. Warszawa 1994, s. 28-29, 30, 36, 46-47, 57-58, 60-61, 66-67, 71, 87, 90, 94-95, 208-209; S. C o u r t o i s i n., *Czarna księga komunizmu*. Warszawa 1999, s. 73; A. L i t y Ń s k i, *Historia prawa radzieckiego 1917-1991. Krótki kurs*. „Miscellanea historico-iuridica”. T. 3: 2005, s. 139-175.

¹⁷ F. B e r n a ś, J. E. W i l c z u r, *Piekielny krąg. Z dziejów CzeKa, GPU, NKWD*. Warszawa 1995, s. 45.

[to] uprasza się o nadesłanie (za pośrednictwem Prokuratury Wojewódzkiej w Lublinie) wniosku o ukaranie [...]”¹⁸.

DKSL powołana do zwalczania zjawisk patologii gospodarczej, w istocie była instrumentem walki politycznej sterowanym przez Komisję Specjalną za pośrednictwem BW KS, a od 1950 r. przez Biuro Nadzoru KS oraz władze polityczno-administracyjne stopnia centralnego i wojewódzkiego. Lubelska DKS – podobnie jak i inne delegatury KS – zadania zlecone jej przez ówczesne centralne i wojewódzkie władze realizowała przede wszystkim w ramach tzw. akcji specjalnych i profilaktycznych, m.in. takich jak: akcja walki z lichwą i drożyzną, akcja świadczeń rzeczowych, akcja „U” (walki z „tajnym ubojem”), akcja „Z” (zwalczania nielegalnego przemiatu), akcja „ZR” (zwalczania nadużyć w cechach rzemiosł), akcja „HZ” (zwalczania nadużyć w obrocie blachą i materiałami hutniczymi), akcja „HL” (zwalczania handlu łańcuszkowego), akcja „S” (kontroli remanentów w sklepach uspołecznionych), akcja „L” (kontroli legalności przecierania drewna w tartakach), akcja siewna, żniwna, omlotowa czy zbiórki złomu¹⁹. Zajmowała się także zwalczaniem przestępstw urzędniczych i gospodarczych – nadużyć i korupcji – przede wszystkim w pierwszym roku swego istnienia (1946), podobnie jak i pozostałe delegatury KS²⁰. DKSL ode-

¹⁸ APL ZA-771 DKS-L, sygn. 816, k. 1-4 - Pismo DKSL z 4 VI 1951 r. nr II Rs. 647/50 do Prokuratora Powiatowego w Radzynie Podlaskim deklarujące wolę skazania Kazimierza Zaciury w razie potrzeby.

¹⁹ T a m ż e, sygn. 1-5; B. R o g o w s k a, *Delegatura Komisji Specjalnej do Walki z Nadużyciami i Szkodnictwem Gospodarczym na Dolnym Śląsku w latach 1945-1947*. W: *Z badań nad dziejami Dolnego Śląska po II wojnie światowej*. Red. S. Dąbrowski. Wrocław 1993, s. 75; A. Z a ć m i ń s k i, *Bydgoska Delegatura Komisji Specjalnej do Walki z Nadużyciami i Szkodnictwem Gospodarczym (1946-1954)*. W: *Związki Kujaw i Pomorza na przestrzeni wieków. Zbiór studiów*. Red. Z. Biegański, W. Jastrzębski. Bydgoszcz 2001, s. 338-339; B. W i ę ć ł a w s k i, *Z działalności Delegatury Komisji Specjalnej w Poznaniu 1946-1954*. „Bitwa o handel. Kronika Miasta Poznania”. R. 1995, z. nr 3, s. 196; W. D o m a g a l s k i, *Działalność Komisji Specjalnej do Walki z Nadużyciami i Szkodnictwem Gospodarczym (w świetle materiałów Komisji i jej Delegatury Warszawskiej)*. „Archiwum Kryminologii”. T. 22: 1996, s. 127-129; R. T o m k i e w i c z, *Olsztyńska Delegatura Komisji Specjalnej do Walki z Nadużyciami i Szkodnictwem Gospodarczym 1945-1954*. Olsztyn 1995, s. 96.

²⁰ APL, ZA-771 DKS-L, sygn. 1-5; B. R o g o w s k a, *Delegatura Komisji Specjalnej...*, s. 71-74; M. R u s e k, *Właściwość rzeczowa Komisji Specjalnej do Walki z Nadużyciami i Szkodnictwem Gospodarczym w latach 1946-1949 na przykładzie krakowskiej Delegatury*. W: *Krakowskie studia z historii państwa i prawa*. Red. W. U r u s z c z a k, D. M a l e c. Kraków 2004, s. 270-271, 273; A. P a s e k, *Uwagi wokół działalności Komisji Specjalnej do Walki z Nadużyciami i Szkodnictwem Specjalnym*. „Acta Universitatis Wratislaviensis”. R. 2002, z. nr 2367, s. 312-313, 318; J. M a c h o l a k, *Delegatura Komisji Specjalnej do Walki z Nadużyciami i Szkodnictwem Gospodarczym w Szczecinie 1946-1954. Organizacja i działalność*. W: *Działalność Delegatury Komisji Specjalnej...*, s. 37; A. Z a ć m i ń s k i, *Bydgoska Delegatura Komisji Specjalnej...*, s. 339, 367; B. W i ę ć ł a w s k i, *Z działalności Komisji Specjalnej...*, s. 198, 200-202, 206-210; W. D o m a g a l s k i, *Działalność Komisji Specjalnej...*, s. 116-118; R. T o m k i e w i c z, *Olsztyńska Delegatura Komisji Specjalnej...*, s. 5, 90-103, 205.

grała decydującą rolę w lubelskiej „bitwie o handel” (1947-1950), podobnie jak inne delegatury KS na terenach swego działania²¹.

Kierunki działalności lubelskiej DKS – w zasadzie – były takie same jak i innych delegatur KS²². Jednak w związku z tym, że funkcjonowała ona na rubieżach południowowschodnich Polski, objętych m.in. akcją „Wisła” – zajmowała się również nadzorem nad zagospodarowaniem ziem poukraińskich²³. Z kolei w działalności DKS funkcjonujących na Ziemiach Odzyskanych dominowała walka z tzw. szabrownictwem – m.in. w dolnośląskiej DKS, opolskiej DKS, szczecińskiej DKS, bydgoskiej DKS, poznańskiej DKS i olsztyńskiej DKS. Delegatury te sprawowały także nadzór nad akcją osiedleńczą i wyceną remanentów poniemieckich²⁴. Poznańska DKS ścigała także osoby podejrzewane o „na-

²¹ APL, ZA-771 DKS-L, sygn. 1-5; B. Rogowska, *Delegatura Komisji Specjalnej...*, s. 71, 73-75, 88; M. Rusek, *Właściwość rzeczowa Komisji Specjalnej...*, s. 272-273, 276-279; A. Pasek, *Uwagi wokół działalności Komisji Specjalnej...*, s. 320-324; R. Miązek, *Opolska Delegatura Komisji Specjalnej do Walki z Nadużyciami i Szkodnictwem Gospodarczym (1950-1954)*. „Zeszyty Naukowe Wyższej Szkoły Inżynierskiej w Opolu”. R. 1994, z. nr 38, s. 79; J. Machoła, *Delegatura Komisji Specjalnej...*, s. 40, 43; A. Zaciński, *Bydgoska Delegatura Komisji Specjalnej...*, s. 339, 347-360; B. Więclawski, *Z działalności Delegatury Komisji Specjalnej...*, s. 195, 197-203; W. Domagałski, *Działalność Komisji Specjalnej...*, s. 112; R. Tomkiewicz, *Olsztyńska Delegatura Komisji Specjalnej...*, s. 6, 104-176.

²² APL, ZA-771 DKS-L, sygn. 1-5; R. Tomkiewicz, *Olsztyńska Delegatura Komisji Specjalnej...*; P. Fiedorczyk, *Komisja Specjalna...*; B. Rogowska, *Delegatura Komisji Specjalnej...*; M. Rusek, *Właściwość rzeczowa Komisji Specjalnej...*; A. Pasek, *Uwagi wokół działalności Komisji Specjalnej...*; R. Miązek, *Opolska Delegatura Komisji Specjalnej...*, s. 77-87; Z. Chmielewski, *Komisja Specjalna do Walki z Nadużyciami i Szkodnictwem Gospodarczym ogniem represji w Polsce w latach 1945-1955*. W: *Działalność Delegatury Komisji Specjalnej...*, s. 9-12; J. Siedlarek, *Organizacja i podstawy prawne działania Komisji Specjalnej do Walki z Nadużyciami i Szkodnictwem Gospodarczym*. W: *Działalność Delegatury Komisji Specjalnej...*, s. 13-34; J. Machoła, *Delegatura Komisji Specjalnej...*, s. 35-45; A. Wiśniewski, *Analiza prawna orzeczeń Komisji Specjalnej do Walki z Nadużyciami i Szkodnictwem Gospodarczym*. W: *Działalność Delegatury Komisji Specjalnej...*, s. 47-74; B. Fenger, *Wokół działalności Delegatury Komisji Specjalnej do Walki z Nadużyciami i Szkodnictwem Gospodarczym w województwie szczecińskim w latach 1946-1950*. W: *Działalność Delegatury Komisji Specjalnej...*, s. 77-86; M. Szabo, *Wnioski jakie wynikają dla Okręgowej Komisji Badania Zbrodni Przeciwko Narodowi Polskiemu z analizy spraw o unieważnienie orzeczeń Komisji Specjalnej do Walki z Nadużyciami i Szkodnictwem Gospodarczym*. W: *Działalność Delegatury Komisji Specjalnej...*, s. 87-92; G. Chojnowski, *Wnioski jakie wynikają dla Okręgowej Komisji Badania Zbrodni Przeciwko Narodowi Polskiemu z analizy spraw o unieważnienie orzeczeń Komisji Specjalnej do Walki z Nadużyciami i Szkodnictwem Gospodarczym*. W: *Działalność Delegatury Komisji Specjalnej...*, s. 93-96; B. Więclawski, *Z działalności Delegatury Komisji Specjalnej...*, s. 193-222; A. Zaciński, *Bydgoska Delegatura Komisji Specjalnej...*, s. 323-368; W. Domagałski, *Działalność Komisji Specjalnej...*, s. 85-148.

²³ APL, ZA-771 DKS-L, sygn. 1, k. 72, 160, 173; sygn. 2, k. 15, 28.

²⁴ B. Rogowska, *Delegatura Komisji Specjalnej...*, s. 71; A. Pasek, *Uwagi wokół działalności Komisji Specjalnej...*, s. 312, 316; J. Machoła, *Delegatura Komisji Specjalnej...*, s. 37, 39; A. Zaciński, *Bydgoska Delegatura Komisji Specjalnej...*, s. 339; B. Więclawski,

stawienie progermańskie” w okresie okupacji niemieckiej²⁵. Dolnośląska DKS kontrolowała również pracę urzędów repatriacyjnych, natomiast nie uczestniczyła w ogólnokrajowej akcji ściągania zaległych świadczeń od chłopów, która miała miejsce w 1946 r.²⁶ Podobne działania podejmowała szczecińska DKS²⁷. Delegatury przygraniczne – w tym także lubelska – zajmowały się również walką z przemytem oraz sprawami dot. nielegalnego przekroczenia granicy²⁸. Delegatury funkcjonujące w rejonach nadmorskich (Szczecin, Gdańsk) zaangażowane były w walkę z nadużyciami w portach, zaś zlokalizowane w ośrodkach przemysłowych (Łódź, Katowice) w zwalczanie nadużyć w przemyśle²⁹.

W l. 1945-1946 DKS były zainteresowane przede wszystkim zwalczaniem przestępstw urzędniczych i gospodarczych, a w kolejnych latach (1947-1950) praca ich była zdominowana walką z tzw. spekulacją³⁰. Autorzy prac o Komisji i jej delegaturach – prezentują zgodny pogląd, iż organy Komisji Specjalnej właściwie zajmowały się „czym chciały”³¹. W latach pięćdziesiątych XX w. – Komisja zajmowała się nawet rozpoznawaniem spraw dotyczących strajków w górnictwie³².

Jako preteksty do wzmocnienia terroru wobec społeczeństwa – Komisja Specjalna wykorzystywała zdarzenia o charakterze masowym. Np. w lipcu 1948 r. dolnośląska DKS wykazywała szczególną aktywność podczas Wystawy Ziem Odzyskanych, która miała miejsce we Wrocławiu³³. Natomiast lubelska DKS

Z działalności Delegatury Komisji Specjalnej..., s. 198; R. Tomkiewicz, *Olsztyńska Delegatura Komisji Specjalnej...*, s. 93.

²⁵ B. Więciławski, *Z działalności Delegatury Komisji Specjalnej...*, s. 198.

²⁶ B. Rogowska, *Delegatura Komisji Specjalnej...*, s. 71, 77.

²⁷ J. Macholak, *Delegatura Komisji Specjalnej...*, s. 37-39.

²⁸ APL, ZA-771 DKS-L, sygn. 804, nr poz. rep. 503; sygn. 805, nr poz. rep. 237; A. Pasek, *Uwagi wokół działalności Komisji Specjalnej...*, s. 328-329; J. Macholak, *Delegatura Komisji Specjalnej...*, s. 37; A. Wiśniewski, *Wnioski jakie wynikają dla Okręgowej Komisji...*, s. 69, 73.

²⁹ W. Domagałski, *Działalność Komisji Specjalnej...*, s. 95.

³⁰ M. Rusek, *Właściwość rzeczowa Komisji Specjalnej...*, s. 270-271, 273; B. Rogowska, *Delegatura Komisji Specjalnej...*, s. 71-75; A. Pasek, *Uwagi wokół działalności Komisji Specjalnej...*, s. 312-324; J. Macholak, *Delegatura Komisji Specjalnej...*, s. 37, 40; A. Zaciński, *Bydgoska Delegatura Komisji Specjalnej...*, s. 339, 367; B. Więciławski, *Z działalności Delegatury Komisji Specjalnej...*, s. 198, 200-202, 206-210; W. Domagałski, *Działalność Komisji Specjalnej...*, s. 116-118; R. Tomkiewicz, *Olsztyńska Delegatura Komisji Specjalnej...*, s. 5, 90-176, 205.

³¹ Z. A. Ziembka, *Prawo przeciwko społeczeństwu. Polskie prawo karne w latach 1944-1956*. Warszawa 1997, s. 437; M. Rusek, *Właściwość rzeczowa Komisji Specjalnej...*, s. 279; B. Rogowska, *Delegatura Komisji Specjalnej...*, s. 81; R. Tomkiewicz, *Olsztyńska Delegatura Komisji Specjalnej...*, s. 93.

³² T. Grossein, *Szarzy ludzie...*, s. 348-350.

³³ A. Pasek, *Uwagi wokół działalności Komisji Specjalnej...*, s. 323.

w lipcu 1949 r. inwigilowała pielgrzymów w okresie tzw. „cudu lubelskiego”, który miał miejsce w katedrze lubelskiej³⁴. Oczywiście te akcje prześladowcze wobec „szarej” ludności Komisja podejmowała pod hasłami rzekomej walki ze spekulacją³⁵. Kościół rzymskokatolicki leżał w sferze zainteresowań PPR i Komisji Specjalnej działającej pod jej nadzorem³⁶. DKSL w 1946 r. podejmowała próby zaangażowania Kościoła do współpracy „na froncie walki ze spekulacją”, ale nie przyniosły one pozytywnego skutku, ponieważ kurie biskupie w Siedlcach i Lublinie „uporczywie” uchylały się nawet od udzielenia delegaturze „jakiegokolwiek odpowiedzi w przedmiocie nawiązania jakiegokolwiek współpracy”³⁷. Delegatura była ciągle zaangażowana w politykę na linii państwo-Kościół. M.in. w sierpniu 1949 r. przewodniczący DKSL M. Fic uczestniczył w nadzwyczajnym zebraniu naczelników władz i urzędów zwołanym przez lubelskiego wojewodę w związku z „groźbą ekskomuniki” komunistów³⁸. Plenum w obronie komunizmu zostało zwołane po ogłoszeniu przez Watykan dekretu Świętego Oficjum w sprawie ekskomuniki komunistów z dnia 1 VII 1949 r.³⁹ Komisja Specjalna aktywnie uczestniczyła w akcjach antykościelnych. Kato-lików, którzy zajmowali się dokumentowaniem prześladowań Kościoła katolickiego i akademickich organizacji młodzieży chrześcijańskiej przez władze komunistyczne – posyłała do obozów pracy, jako wrogów ludowego państwa zmierzających do obalenia siłą ustroju. Karała także chrześcijan, którzy rozpowszechniali wiadomości o „cudach”, oskarżając ich o szerzenie propagandy religijnej⁴⁰.

DKS w Lublinie – podobnie jak CKS i pozostałe DKS – była agendą władz politycznych Polski Ludowej do spraw realizacji wszelkich zadań. W l. 1946-1947 zajmowała się represjonowaniem rolników, którzy zalegali ze zdaniem świadczących rzeczowych, a następnie – w 1948 r. – podjęła działalność wymierzoną przeciwko chłopom opierającym się kolektywizacji polskiej wsi⁴¹.

³⁴ APL, ZA-771 DKS-L, sygn. 4, k. 66-68.

³⁵ A. P a s e k, *Uwagi wokół działalności Komisji Specjalnej...*, s. 323; APL, ZA-771 DKS-L, sygn. 4, k. 66-68.

³⁶ APL, zespół archiwalny nr 1233 - *Komitet Wojewódzki Polskiej Partii Robotniczej w Lublinie (1944-1948/49)* – (ZA-1233 KW PPR-L), sygn. 19, k. 10-11, 14, 87, 195, 208-209, 216-219.

³⁷ APL, ZA-771 DKS-L, sygn. 1, k. 41, 48, 56, 64, 72, 80.

³⁸ T a m ż e, sygn. 4, k. 77.

³⁹ J. Z i ó ł e k, A. P r z y t u ł a, *Represje wobec uczestników wydarzeń w Katedrze Lubelskiej w 1949 roku*. Lublin 1999, s. 19.

⁴⁰ T. G r o s s e i n., *Szarzy ludzie...*, s. 337, 340, 343.

⁴¹ APL, ZA-771 DKS-L, sygn. 1-5; R. Miązek, *Opolska Delegatura Komisji Specjalnej...*, s. 80; G. Chojnowski, *Wnioski jakie wynikają dla Okręgowej Komisji...*, s. 94; A. Zaćmiński, *Bydgoska Delegatura Komisji Specjalnej...*, s. 339; R. Tomkiewicz, *Olsztyńska Delegatura Komisji Specjalnej...*, s. 6, 94.

W okresie przedreferendalnym (czerwiec 1946 r.) i przygotowań do wyborów do Sejmu Ustawodawczego (przełom 1946/1947) lubelska DKS zajmowała się inwigilacją środowisk politycznych – w tym PSL-u⁴², podobnie jak i inne delegatury KS⁴³. W połowie czerwca 1946 r. podjęła „akcję rugowania członków PSL ze stanowisk kierowniczych w służbie państwowej, samorządowej i społecznej” pod pozorem zwalczania nadużyć⁴⁴. W drugiej połowie tego roku DKSL również organizowała przedwyborcze wiece poparcia dla Bloku Stronnictw Demokratycznych – sojuszu wyborczego PPR, PPS, SL i SD, kierowanego przez komunistów⁴⁵. Podobne działania podejmowała w tym okresie także olsztyńska Delegatura Komisji Specjalnej, która również zajmowała się w okresie przedwyborczym oraz wyborczym inwigilacją i zwalczaniem struktur PSL-owskich w Olsztynie⁴⁶. Także wrocławska DKS uczestniczyła w akcji wyborczej do Sejmu Ustawodawczego, a jej członkowie byli zatrudnieni w komisjach wyborczych⁴⁷.

W l. 1947-1950 DKSL prowadziła akcje wymierzone przeciwko tzw. bogaczom wiejskim, których celem była likwidacja indywidualnych gospodarstw o obszarze przekraczającym 10 ha. Ściagała ich za zaległości podatkowe, za odmowę pomocy sąsiedzkiej lub za pobieranie „zbyt wysokich” opłat za jej świadczenie, a nawet za wykupywanie w sklepach uspołecznionych materiałów tekstylnych⁴⁸. Rolnicy uchylający się od obowiązkowych dostaw produktów rolnych lub posiadający zaległości w podatku także po 1950 r. trafiali do obozów pracy na mocy orzeczeń wydawanych przez organy Komisji Specjalnej⁴⁹.

Przedstawiony zakres działań podejmowanych przez lubelską DKS i inne delegatury, dobitnie pokazuje, iż Komisja Specjalna była organem do walki politycznej⁵⁰. Delegatury KS prześladowały także byłych żołnierzy i oficerów Armii Krajowej oraz polskich sił zbrojnych na Zachodzie. Fala terroru dotknęła

⁴² APL, ZA-771 DKS-L, sygn. 520; AAN, ZA-170 CKS-W, sygn. KSK 1750, k. 9.

⁴³ R. Tomkiewicz, *Olsztyńska Delegatura Komisji Specjalnej...*, s. 6.

⁴⁴ AAN, ZA-170 CKS-W, sygn. KSK 1750, k. 9.

⁴⁵ APL, ZA-771 DKS-L, sygn. 1, k. 98.

⁴⁶ R. Tomkiewicz, *Olsztyńska Delegatura Komisji Specjalnej...*, s. 6, 90; B. Łukasze-wicz, *Polskie Stronnictwo Ludowe na Warmii i Mazurach w latach 1945-1947*. Olsztyn 1991, s. 121-129.

⁴⁷ B. Rogowska, *Delegatura Komisji Specjalnej...*, s. 63-64.

⁴⁸ APL, ZA-771 DKS-L, sygn. 2, k. 162; sygn. 3, k. 28, 34; sygn. 4, k. 8, 9, 17, 24, 66, sygn. 5, k. nn. – Protokoły z odpraw inspektorów powiatowych DKSL z 2 III i 1 VI 1950 r.; sygn. 804, nr poz. rep. 810.

⁴⁹ R. Miązek, *Opolska Delegatura Komisji Specjalnej...*, s. 80; G. Chojnowski, *Wnioski jakie wynikają dla Okręgowej Komisji...*, s. 94.

⁵⁰ B. Rogowska, *Delegatura Komisji Specjalnej...*, s. 88; M. Rusek, *Właściwość rzeczowa Komisji Specjalnej...*, s. 280; R. Miązek, *Opolska Delegatura Komisji Specjalnej...*, s. 80.

Pismo DKSL z 14 czerwca 1946 r. do BW KS w Warszawie informujące o rozpoczęciu „akcji rugowania członków PSL ze stanowisk kierowniczych w służbie państwowej, samorządowej i społecznej” pod pozorem zwalczania nadużyć urzędniczych

Komisja Specjalna
 do walki z nadużyciami
 i szkodnictwem gospodarczym
 przy Prezydium K. R. N.
 Siedziba: w Lublinie

9

Lublin, dn. 14.6.1946 roku.

Do

Dyrektora Biura Wykonawczego
 Komisji Specjalnej do Walki z Nadużyciami
 i Szkodnictwem Gospodarczym przy Prezydium
 K. R. N.

w Warszawie.
 Al. I-ej Armii W.P. 25.

Z dniem dzisiejszym rozpoczynamy akcję rugowania
 członków P.S.L. ze stanowisk kierowniczych w służbie państwowej,
 samorządowej i społecznej.

We wszystkich naszych pismach i sprawozdaniach akcję
 tę nazywać będziemy w przyszłości akcją likwidacji nadużyć, popeł-
 nionych na stanowiskach kierowniczych.

Przy rozpatrywaniu tych spraw i wydawaniu decyzji
 uprzejmie proszę o traktowanie ich w sposób, dający możliwość osią-
 gnięcia pełnego efektu w możliwie krótkim czasie.

P.o. Przewodzący Delegatury
St. Wawrzonek
 St. Wawrzonek

Źródło: Archiwum Akt Nowych w Warszawie (AAN), zespół archiwalny nr 170 – Komisja Specjalna do Walki z Nadużyciami i Szkodnictwem Gospodarczym w Warszawie (1945-1955, 1956-1962) – (ZA-170 CKS-W), sygn. KSK 1750, k. 9.

również kręgi ówczesnej młodzieży wykazującej niepokorność i samodzielność myślenia. Ujętych przeciwników nowej władzy podczas śledztwa poddawano torturom⁵¹.

Komisja także ścigała i karała osoby, które odmawiały służby wojskowej⁵². Prowadziła szeroko zakrojone akcje propagandowe m.in. za pośrednictwem ówczesnych środków masowego przekazu – prasy i radia, ulotek i plakatów, a także przez organizowanie wieców politycznych⁵³. Sposób uprawiania propagandy przez Komisję Specjalną i jej delegatury – był oparty na wzorcach bolszewickich⁵⁴.

Akty oskarżenia kierowane do sądów i wnioski obozowe⁵⁵ przekazywane do CKS w Warszawie, przygotowane przez DKS w Lublinie, były na ogół oparte na wątplym, wewnętrznym sprzecznym materiale dowodowym. Pracownicy DKSL reprezentowali niski poziom przygotowania zawodowego, podobnie jak i pozostali pracownicy Komisji Specjalnej⁵⁶. W świetle ustaleń zespołu naukowego pracującego pod kierownictwem prof. Mariana Kuli: kadry Komisji Specjalnej charakteryzowały się „[...] niskim poziomem ogólnym i analfabetyzmem prawniczym. Błędy ortograficzne i gramatyczne oraz jaskrawo bezsensowne sformułowania [...]” dominują w dokumentach wytworzonych przez tę instytucję⁵⁷.

Niejednokrotnie funkcjonariusze KS postępowali wbrew obowiązującemu prawu, dopuszczając się różnorodnych wykroczeń dyscyplinarnych i przestępstw urzędniczych⁵⁸. Komisja Specjalna przede wszystkim dbała o podno-

⁵¹ M. Szabo, *Wnioski jakie wynikają dla Okręgowej Komisji...*, s. 87-88; J. W. Wołoszyn, *Chronić i kontrolować. UB wobec środowisk i organizacji konspiracyjnych młodzieży na Lubelszczyźnie (1944-1956)*. Warszawa 2007, s. 308, 311, 315; B. Sekściński, *Studenci Katolickiego Uniwersytetu Lubelskiego wobec antykościelnej polityki PRL-u (1944-1961)*. „Saeculum Christianum”. R. 2010, nr 1, s. 107-158; AAN, ZA-170 CKS-W, sygn. 306, k. 1-135.

⁵² R. Tomkiewicz, *Olsztyńska Delegatura Komisji Specjalnej...*, s. 6.

⁵³ APL, ZA-771 DKS-L, sygn. 1-5; B. Rogowska, *Delegatura Komisji Specjalnej...*, s. 85-86; M. Russek, *Właściwość rzeczowa Komisji Specjalnej...*, s. 270-271; J. Macholak, *Delegatura Komisji Specjalnej...*, s. 36; A. Zaciński, *Bydgoska Delegatura Komisji Specjalnej...*, s. 326, 342; B. Więclawski, *Z działalności Delegatury Komisji Specjalnej...*, s. 195; R. Tomkiewicz, *Olsztyńska Delegatura Komisji Specjalnej...*, s. 32-36, 87-90, 125-128.

⁵⁴ Г. А. Белов, *Из истории Всесоюзной...*, s. 66; В. И. Ленин и ВЧК..., s. 36-37; F. Bernas, J. E. Wilczur, *Piekielny krag...*, s. 31, 41.

⁵⁵ Tj. wnioski KS o umieszczenie w obozie pracy przymusowej, APL, ZA-771 DKS-L, sygn. 1, k. 56, 63; sygn. 4, k. 142.

⁵⁶ APL, ZA-1233 KW PPR-L, sygn. 391, k. 203; B. Więclawski, *Z działalności Delegatury Komisji Specjalnej...*, s. 195.

⁵⁷ T. Grossei, *Szarzy ludzie...*, s. 339, 345.

⁵⁸ B. Rogowska, *Delegatura Komisji Specjalnej...*, s. 75; J. Macholak, *Delegatura Komisji Specjalnej...*, s. 38; A. Zaciński, *Bydgoska Delegatura Komisji Specjalnej...*, s. 342-343; B. Więclawski, *Z działalności Delegatury Komisji Specjalnej...*, s. 201-203; W. Domaga-

szenie ideowego poziomu wiedzy pracowników delegatur. Doksztalała ich na kursach prokuratorskich organizowanych przez Ministerstwo Sprawiedliwości. Kandydaci na tego rodzaju szkolenia musieli charakteryzować się odpowiednim „nastawieniem do rzeczywistości [tworzonej przez komunistów] oraz wyrobieniem społecznym”, a także „zdecydowanym obliczem demokracji”. Cenzus wykształcenia miał znaczenie drugorzędne⁵⁹.

Okres działalności Delegatury Komisji Specjalnej w Lublinie – to okres typowego bezprawnego działania organów państwowych wymierzonego w obywateli odbudowującej się po wojnie Lubelszczyzny. Karania za czyny, które w świetle obowiązującego prawa były dozwolone. Rozpoznawania spraw przez zespoły orzekające DKSL nienależycie obsadzone. Stosowania niedozwolonych środków przymusu, a także wywierania presji na sądownictwo powszechne⁶⁰. Bezprawie także dominowało w działalności innych delegatur⁶¹.

Lubelska Delegatura Komisji Specjalnej w latach 1946-1950 odegrała znaczącą rolę w powojennej Lubelszczyźnie – ale zdecydowanie negatywną. Swym działaniem bezprawnie wkraczała w obszar działalności konstytucyjnych organów wymiaru sprawiedliwości, co zdecydowanie należy postrzegać, jako negatywną stronę działalności delegatury, wręcz przestępczą. Faktycznie nie była organem wymiaru sprawiedliwości, lecz – podobnie jak inne DKS – stalinowską „maszyną do karania” tych, którzy nie chcieli zaakceptować nowego ładu polityczno-społeczno-gospodarczego wprowadzanego drogą przemocy państwowej przez komunistów. W składzie Komisji, jak również i poszczególnych delegatur dominowali „towarzysze” z PPR. Prowadzili oni ostrą rywalizację nawet ze swoimi współpracownikami – członkami PPS, oskarżając ich o sympatyzowanie z oskarżonymi, przeciwnikami ustroju socjalistycznego. DKSL podejmowała i prowadziła sprawy przeciwko działaczom tej partii⁶². Komisja oraz poszczególne jej delegatury zajmowały się także zwalczaniem tzw. „szepianej propagandy”. Karano nawet za samo słuchanie zachodnich roz-

1 s k i, *Działalność Komisji Specjalnej...*, s. 117-118; R. T o m k i e w i c z, *Olsztyńska Delegatura Komisji Specjalnej...*, s. 110, 119-120, 139.

⁵⁹ A. Z a ć m i ń s k i, *Bydgoska Delegatura Komisji Specjalnej...*, s. 366.

⁶⁰ APL, ZA-771 DKS-L, sygn. 1, k. 23, 53, 63, 87, 92-93, 111, 115-116, 124, 126, 133-137, 146-151, 159-161, 171, 180-181, 186, 188, 192; sygn. 2, k. 15; sygn. 3, k. 7-8, 11, 25, 29, 39; sygn. 4, k. 6, 11, 27, 102, 118-119, 151; sygn. 520, k. 6, 8, 12, 32; AAN, ZA-170 CKS-W, sygn. 101, k. 29.

⁶¹ B. R o g o w s k a, *Delegatura Komisji Specjalnej...*, s. 75; J. M a c h o l a k, *Delegatura Komisji Specjalnej...*, s. 38; A. Z a ć m i ń s k i, *Bydgoska Delegatura Komisji Specjalnej...*, s. 342-343; B. W i ę c ł a w s k i, *Z działalności Delegatury Komisji Specjalnej...*, s. 201-203.

⁶² AIPN Lu, ZA-Lu/030 WUBP-L, sygn. 5, k. 42; AIPN, ZA-Lu/0215 WUBP-L, sygn. 19, k. 1-2, 94, 110; APL, ZA-771 DKS-L, sygn. 1, k. 87, 159; J. M a c h o l a k, *Delegatura Komisji Specjalnej...*, s. 38; A. Z a ć m i ń s k i, *Bydgoska Delegatura Komisji Specjalnej...*, s. 340-341.

głośni radiowych⁶³. Osoby, którym przypisano „rozpowszechnianie fałszywych wiadomości mogących wywołać niepokój publiczny lub mogących wyrządzić istotną szkodę interesom Państwa Polskiego” bądź obnażających prawdę o Katyniu i powojennej sowieckiej okupacji Rzeczypospolitej – trafiały do obozów pracy przymusowej na wiele miesięcy. Równie surowo traktowano tych, którzy krytykowali ZSRR lub J. Stalina bądź jego namiestnika na Polskę – Bolesława Bieruta. Polacy walczący o niepodległy byt swojego państwa – osadzeni w obozach pracy tracili zdrowie, a niekiedy życie. Osoby skazane przez Komisję Specjalną ginęły bez wieści. Np. ci więźniowie, którzy zmarli „w warunkach obozowych” w Obozie Pracy Przymusowej Komisji Specjalnej w Miłocinie, byli grzebani na miejscowym cmentarzu, ale tylko nieliczni – gdyż większość więźniów zmarłych w nim „przeważnie gdzieś wywożono”. Ci którym udało się przeżyć, po wyjściu na wolność nadal byli szykanowani przez ówczesne władze i izolowani od pozostałego społeczeństwa indoktrynowanego przez komunistów⁶⁴.

II. Lubelska DKS – w okresie od 15 I 1946 do 12 VI 1947 r. – była organem o uprawnieniach policyjno-prokuratorskich. W tym czasie bezprawnie niejednokrotnie oskarżała obywateli o popełnienie przestępstw, nawet tych, którzy nie dopuścili się żadnych czynów przestępczych i kierowała ich sprawy do rozpoznania przez sądy w trybie doraźnym, zakładając, iż zostaną skazani nawet jeśli materiał dowodowy był wątpliwy i poszlakowy. W wypadku, gdy materiał dowodowy zgromadzony w sprawie w pełni nie potwierdzał, iż oskarżony dopuścił się przestępstwa – DKSL akta takiej sprawy kierowała do Komisji Specjalnej w Warszawie z wnioskiem o umieszczenie sprawcy w obozie pracy przymusowej, wykluczając w ten sposób drogę sądową⁶⁵. Podobnie postępowały inne delegatury KS, m.in. bydgoska. W ten sposób do obozów pracy trafiali ludzie niewinni, uznani za przestępców nie w świetle obowiązującego prawa, lecz „w świetle przyjętych kryteriów politycznych”, tj. tzw. „przestępcy urojeni”⁶⁶.

⁶³ J. Machoła, *Delegatura Komisji Specjalnej...*, s. 39; G. Chojnowski, *Wnioski jakie wynikają dla Okręgowej Komisji...*, s. 94; B. Więćlański, *Z działalności Delegatury Komisji Specjalnej...*, s. 195; R. Tomkiewicz, *Olsztyńska Delegatura Komisji Specjalnej...*, s. 6.

⁶⁴ M. Szabo, *Wnioski jakie wynikają dla Okręgowej Komisji...*, s. 87-92; W. Domański, *Działalność Komisji Specjalnej...*, s. 138-140; L. Szuba, *Komisja Specjalna do Walki z Nadużyciami i Szkodnictwem Gospodarczym i jej delegatura bydgoska (1945-1954)*. Toruń 2009, s. 298.

⁶⁵ APL, ZA-771 DKS-L, sygn. 1, k. 206 – Postanowienie DKSL z dnia 19 XII 1946 r. wydane w sprawie nr 704/I: „[...] postanowienie z dnia 17 XII 1946 r. w sprawie sporządzenia aktu oskarżenia [w celu rozpoznania sprawy w trybie sądowym] uchylić – wystąpić z wnioskiem do Komisji Specjalnej w Warszawie o skierowanie Władysława Czuwary [chłopa zalegającego ze zdaniem świadceń rzeczowych] do obozu pracy przymusowej na okres 3 miesięcy”.

⁶⁶ A. Zamiński, *Bydgoska Delegatura Komisji Specjalnej...*, s. 342-344: „[...] Skierowanie sprawy Bagińskiego i Blechowicza na drogę sądową nie wydaje się celowe. Wówczas bowiem sprawa zostałaby przeprowadzona na drodze postępowania zwyczajnego, w którym to postępo-

Ludzie niewinni, którzy nie dopuścili się żadnych przestępstw byli przez DKSL bezpodstawnie znielowani na łamach gazet miejscowych i ogólnokrajowych w ramach prowadzonej tzw. akcji propagandowo-prasowej. Kampania ta nawet wg oceny inspektora Zbigniewa Udzieli z BW KS była prowadzona – przez DKSL – „niewłaściwie i niepoważnie”, do tego stopnia, że Komisja Specjalna zaczęła obawiać się „szeregu procesów o znielowanie” ze strony osób poszkodowanych bezprawną działalnością jej lubelskiej agendy⁶⁷.

W okresie od 13 VI 1947 r. do 1 X 1950 r. DKSL była typowym organem inkwizycyjnym. Delegatura sama zajmowała się wykrywaniem oraz ściganiem różnego rodzaju „przestępstw”, jak również oskarżaniem i zarazem karaniem domniemych sprawców przestępstw, a także zarządzała wykonanie kar orzeczonych we własnym zakresie⁶⁸. W okresie inkwizycyjnym DKSL dziennie rozpoznawała nawet po 254 spraw dziennie. A w skali miesiąca liczba rozpoznanych spraw dochodziła do 656. Niejednokrotnie postanowienia o ukaraniu sprawców delegatura wydawała w dniu ujęcia sprawcy lub dnia następnego – stosując tzw. sądy 12 lub 24 godzin⁶⁹.

Przytoczony sposób „wymierzania sprawiedliwości” przez DKSL pokazuje, iż oskarżeni w procesach przed lubelską Delegaturą KS w rzeczywistości prawie całkowicie byli pozbawieni prawa do obrony, a ostateczne decyzje procesowe w ich sprawach zapadały bez należytego zapoznania się przez komplet orzekający delegatury z materiałem dowodowym zgromadzonym w ich sprawach – co dowodzi, iż byli traktowani nie podmiotowo, lecz przedmiotowo.

W l. 1950-1954 lubelska DKS była wyłącznie organem orzekającym. „Składy sędziowskie” DKSL niejednokrotnie w tym czasie skazywały ludzi – którzy

waniu w razie skazania należałoby się liczyć z zawieszeniem wykonania kary, a nawet z uniewinnieniem, a to ze względu na częściowe zatarcie śladów oraz na częściowy brak bezpośrednich dowodów [...]” Komisja na wniosek bydgoskiej DKS skazała Józefa Blechowicza na 2 lata obozu pracy, a Stanisława Bagińskiego na 18 miesięcy opp. „[...] skierowanie sprawy Jana Wieleby (podejrzanego o przestępstwo gospodarcze) na drogę sądową wydaje się niecelowe [...] dotychczasowa niekaralność jego mogłaby dać sądowi podstawę do zawieszenia wykonania kary [...] szkodliwość [...] (jego) działania nakazuje odseparowanie (go) [...] na pewien okres do obozu pracy, która będzie twardą, ale równocześnie rokującą poprawę szkołą życia [...]” Komisja na wniosek bydgoskiej DKS skazała J. Wielebę na karę 6 miesięcy obozu pracy – nie za naruszenie obowiązującego prawa, lecz ze „względów ideowo-politycznych”.

⁶⁷ AAN, ZA-170 CKS-W, sygn. 101, k. 15.

⁶⁸ APL, ZA-771 DKS-L, sygn. 2-5; Dz. U. 1945 Nr 53, poz. 302, art. 1; Dz. U. 1947 Nr 43, poz. 218, art. 17; AAN, ZA-170 CKS-W, sygn. 2, k. 18 - Instrukcja BW KS Nr 10 z 19 VII 1946 r. w sprawie wykonywania orzeczeń komisji oraz postępowania w stosunku do więźniów i skazanych, § 1-2 – Zob. D. J a r o s z, T. W o l s z a, *Komisja Specjalna do Walki z Nadużyciami i Szkodnictwem Gospodarczym (1945-1954). Wybór dokumentów*. Warszawa 1995, s. 135.

⁶⁹ APL, ZA-771 DKS-L, sygn. 2, k. 33, 34, 35, 36, 40, 42, 43, 53, 56, 65-66, 70-81, 88-105, 110-137, 139-164, 169-189, 200-233.

w ogóle nie dopuścili się żadnych przestępstw – na karę obozu pracy w wymiarze sięgającym kilkunastu miesięcy, w szczególności osoby niesłusznie oskarżone przez prokuratorów o popełnienie przestępstw politycznych. W tym czasie DKS w Lublinie ferowała „wyroki taśmowe”, podobnie jak jej pierwowzory – Czeka i NKWD⁷⁰. Liczba spraw rozpoznawanych przez nią – w skali miesiąca – dochodziła do 748, a komplet orzekający pod przewodnictwem pezetpeerowca M. Fica – szefa delegatury – niekiedy rozpoznawał nawet po 323 sprawy dziennie!⁷¹

Na mocy postanowień o tymczasowym aresztowaniu wydanych przez DKSL tylko w l. 1946-1949 zostało osadzonych w aresztach – 1 041 osób⁷². Dla porównania: w skali kraju na mocy decyzji organów Komisji Specjalnej do więzień śledczych w l. 1946-1949 trafiło 33 322 osób⁷³.

DKS w Lublinie łącznie w l. 1947-1954 na kary zasadnicze skazała 18 490 osób, w tym na karę obozu pracy 2 360 osób, karą grzywną ukarała 15 896 osób, a 234 osobom wymierzyła zarazem kary obozu pracy i grzywny. W tym okresie orzekła grzywny na sumę ponad 216 938 104 zł⁷⁴ – licząc wg kursu złotego sprzed 30 X 1950 r.. Represyjność innych delegatur nie była mniejsza. Dla porównania: opolska DKS w l. 1950-1954 ukarała 13 137 osób. Kary obozu pracy wymierzyła dla 3 921 osób, a grzywny dla 9 216⁷⁵. Inna – szczecińska DKS w l. 1947-1954 wydała ponad 11 475 orzeczeń skazujących. Do obozu pracy skierowała ponad 1 378 osób, a kary grzywny zastosowała wobec 10 097⁷⁶. Natomiast DKS w Poznaniu tylko w pierwszym półroczu 1951 r. ukarała 1075

⁷⁰ K. Zamorski, S. Starzewski, *Sprawiedliwość sowiecka...*, s. 46-47.

⁷¹ APL, ZA-771 DKS-L, sygn. 14, k. nn. - Zbiorcze protokoły z posiedzeń kompletu orzekającego DKSL z dni: 21 I, 25 II – 1953 r., k. nn. - Protokół z posiedzenia kompletu orzekającego DKSL z 25 II 1953 r.

⁷² Łącznie w latach 1946-1950 na mocy postanowień DKSL do więzień śledczych trafiło 1 329 osób. Tamże, sygn. 6, k. nn. – Roczny arkusz statystyczny za 1946 r.; sygn. 7, k. 242, 244; sygn. 8, k. nn. – Statystyczne sprawozdania miesięczne i roczne z zakresu spraw Ksp. (1949-1950); sygn. 9, k. 122-133; sygn. 11, k. 10, 32, 99, 121, 142, 164, 184, k. nn. – Statystyczne sprawozdania miesięczne w zakresie przestępstw masowych rep. I Rs. i II Rs. (1949-1950).

⁷³ D. Jarosz, T. Wołsz, *Komisja Specjalna...*, Warszawa 1995, s. 109 – brak danych za 1950 r.

⁷⁴ APL, ZA-771 DKS-L, sygn. 1-5, 13 - dane nie obejmują kwoty grzywien wymierzonych w grudniu 1952 r. Sumy grzywien wymierzonych przez DKSL w okresie od października 1950 r. do maja 1952 r. nie podałem z powodu braku danych w kweryndowanych źródłach archiwalnych, pozwalających na jej ustalenie.

⁷⁵ R. Miązek, *Opolska Delegatura Komisji Specjalnej...*, s. 87. DKSL w analogicznym okresie ukarała 8 168 osób, w tym: dla 2 360 wymierzyła kary obozu pracy; w stosunku do 5 574 orzekła kary grzywny, a wobec 234 zastosowała – zarazem – kary obozu pracy i grzywny.

⁷⁶ J. Macholak, *Delegatura Komisji Specjalnej...*, s. 44-45 – dane niepełne, brak m.in. danych z 1950 r.; A. Wiśniewski, *Wnioski jakie wynikają dla Okręgowej Komisji...*, s. 70.

osób, w tym 192 skierowała do obozu pracy, a 883 wymierzyła kary grzywny⁷⁷. Olsztyńska DKS w l. 1950, 1952-1954 wydała 3 952 orzeczenia, w tym 1 144 skazujące na karę obozu pracy oraz 2 514 orzeczeń grzywnowych⁷⁸. W skali kraju Komisja Specjalna *sensu largo* (CKS, BW KS i DKS) w l. 1945-1954 wydała ponad 460 tys. orzeczeń skazujących⁷⁹.

DKSL w całym okresie swego funkcjonowania, tj. w l. 1946-1954 łącznie rozpoznała – 30 835 spraw⁸⁰. Dla porównania: szczecińska DKS w analogicznym okresie rozpatrzyła ponad 17 529 sprawy⁸¹; DKS w Warszawie tylko w l. 1946-1948 – 29 601 spraw⁸²; a olsztyńska DKS wyłącznie w l. 1950, 1952-1954 „załatwiła” ogółem 4 148 spraw⁸³. W skali kraju Komisja Specjalna jedynie w l. 1946-1947 rozpoznała 82 470 spraw⁸⁴. Natomiast jej delegatury tylko w l. 1946-1949 rozpatrzyły 260 457 doniesień⁸⁵.

III. Przytoczone powyżej dane ukazują ogrom krzywd, jakie DKSL wyraziła ówczesnej ludności Lubelszczyzny⁸⁶. Ludzie ci – albo już ich potomkowie – jeszcze w obecnych czasach dochodzą swych krzywd, jakich doznali w wyniku bezprawnej działalności DKS w Lublinie, CKS i innych DKS. Nie zawsze jednak obecne sądy – III RP – uwzględniają ich w pełni słuszne roszczenia odszkodowawczo-zadośćuczynieniowe. A że są w słuszne i w pełni zasadne świadczy chociażby o tym fakt, iż na mocy ustawy o amnestii z 27 IV 1956 r., wszystkie „czyny, za które została orzeczona kara przez b. Komisję Specjalną

⁷⁷ Archiwum Państwowe w Poznaniu, zespół archiwalny nr 287 – *Komisja Specjalna do Walki z Nadużyciami i Szkodnictwem Gospodarczym – Delegatura w Poznaniu*, sygn. 119 – Sprawozdanie opisowe Delegatury Komisji Specjalnej w Poznaniu za okres od I I do 30 VI 1951 r., k. 104-107.

⁷⁸ R. Tomkiewicz, *Olsztyńska Delegatura Komisji Specjalnej...*, s. 196.

⁷⁹ G. Sołtysiak, *Komisja Specjalna do Walki*. „Karta”. R. 1991, nr 1, s. 87.

⁸⁰ APL, ZA-771 DKS-L, sygn. 1-5, 13.

⁸¹ J. Macholak, *Delegatura Komisji Specjalnej...*, s. 44-45 – dane niepełne; A. Wiśniewski, *Wnioski jakie wynikają dla Okręgowej Komisji...*, s. 69, 71.

⁸² W. Domagalski, *Działalność Komisji Specjalnej...*, s. 108. DKS w Warszawie została utworzona 15 V 1946 r., Tenże, *Działalność Komisji Specjalnej...*, s. 106.

⁸³ R. Tomkiewicz, *Olsztyńska Delegatura Komisji Specjalnej...*, s. 196.

⁸⁴ W. Domagalski, *Działalność Komisji Specjalnej...*, s. 102.

⁸⁵ D. Jarosz, T. Wojsza, *Komisja Specjalna...*, s. 99.

⁸⁶ Również obywatelom z całego kraju ujętym przez DKSL na terenie Lubelszczyzny, podejrzanym o dopuszczenie się przestępstw lub przekazanych jej przez inne organy ścigania, Archiwum Sądu Okręgowego w Lublinie, Repertorium „Ko” Sądu Wojewódzkiego w Lublinie z 1991 r., nr poz. rep. 875, 1029, 1258, 1333; Repertorium „Ko” Sądu Wojewódzkiego w Lublinie z 1992 r., nr poz. rep. 568, 600, 1048; Repertorium „Ko” Sądu Wojewódzkiego w Lublinie z 1994 r., nr poz. rep. 1022, 1177, 1183; Repertorium „Ko” Sądu Wojewódzkiego w Lublinie z 1995 r., nr poz. rep. 141, 382, 1051.

do Walki z Nadużyciami i Szkodnictwem Gospodarczym – zostały puszczone w niepamięć i przebaczone⁸⁷, a specjalna komisja powołana w listopadzie 1956 r. – przez Ministra Sprawiedliwości PRL, ustaliła, iż „w b. Komisji Specjalnej skazywano niejednokrotnie za czyny w ogóle nie będące przestępstwami przewidzianymi w prawie karnym”⁸⁸. Oznacza to, że Komisja Specjalna i jej delegatury były państwowymi organizacjami przestępczymi. Wraz ze śmiercią Bolesława Bieruta runął stalinowski system zniewalania narodu polskiego i zostały powstrzymane zapędy prostałińskich komunistów dążących do sowietywizacji Polski, a dotychczas terroryzowane społeczeństwo polskie zaczęło wyplątywać się z oków stalinizmu. Nieuwzględnianie przez sądy III RP roszczeń osób skazanych przez organy Komisji Specjalnej, to nic innego jak tylko pewna forma legalizacji orzeczeń i postanowień wydanych przez tą instytucję i jej delegatury – organy uznane w świetle doktryny prawniczej za nielegalne, wręcz zbrodnicze. Prawo Komisji Specjalnej i jej delegatur do sprawowania wymiaru sprawiedliwości – powszechnie, wyraźnie i dobitnie - zostało zakwestionowane przez doktrynę prawniczą. Komisja Specjalna i jej delegatury zyskały zasłużone miano „organów terroru i zastraszania osób”⁸⁹. Według uznanego znawcy problematyki działalności Komisji Specjalnej, prof. Adama Lityńskiego – Komisja Specjalna i jej delegatury były niczym innym, jak tylko „monstrum prawnym, a ich kompetencje i praktyczne funkcjonowanie urągały najbardziej elementarnym wymogom sprawiedliwości”⁹⁰. Sam fakt powołania Komisji Specjalnej jest postrzegany przez znane autorytety świata prawniczego, jako „signum istotnego regresu” w polskim prawie karnym⁹¹. Taki pogląd prezentuje m.in. Mirosława Melezini⁹². Komisja Specjalna i jej delegatury drastycznie nadużywały - nieraz w sposób wręcz przestępczy – przyznanego im prawa do pozbawiania wolności obywateli polskich przez osadzanie ich w obozach pracy przymusowej (opp). Zamykano zwykłych, szarych ludzi w tych socjalistycznych ośrodkach „resocjalizacji”, nawet wtedy, gdy nie można było przypisać im żadnej winy⁹³.

⁸⁷ Ustawa z 27 IV 1956 r. o amnestii, Dz. U. 1956 r. Nr 11, poz. 57, art. 1 ust. 6.

⁸⁸ AAN, zespół archiwalny nr 842 – *Prokuratura Generalna w Warszawie*, sygn. 950, k. 4-5, za: A. Lityński, *Sądy powszechne w Polsce (lipiec 1944 – lipiec 1946). Kilka uwag o kadrach*. „Z dziejów prawa”. R. 2004, cz. 5, s. 92.

⁸⁹ G. Chojnowski, *Wnioski jakie wynikają dla Okręgowej Komisji...*, s. 94.

⁹⁰ A. Lityński, *O zbrodni i karze w XX w.* „Czasopismo Prawno-Historyczne”. T. 56: 2004, z. 1, s. 341.

⁹¹ Tamże, s. 341.

⁹² M. Melezini, *Punitywność wymiaru sprawiedliwości karnej w Polsce w XX wieku*. Białystok 2003, s. 73 i n.

⁹³ A. Lityński, *Organizacja wymiaru sprawiedliwości oraz prawo sądowe*. W: *Historia ustroju i prawa Polski Ludowej*. Warszawa 2000, s. 247.

CKS i DKS przyznane im uprawnienia do kierowania do obozu pracy przymusowej – domniemyanych sprawców, których działanie wskazywało na wstręt do pracy lub niebezpieczeństwo popełnienia nadużyć lub dopuszczenia się szkody gospodarczego – wykorzystywały w celach czysto represyjnych⁹⁴. Niektóre DKS – miejscowe społeczeństwo postrzegało – jako namiastkę gestapo. Podczas przesłuchań stosowano wobec oskarżonych i świadków „drakońskie, wręcz nieludzkie metody”⁹⁵. Torturowano ich – bito, łamano ręce i wybijano zęby⁹⁶. Dowodzi to, że – jak już zazaczyłem – Komisja Specjalna i jej delegatury faktycznie były doraźnymi organami represji, a nie wymiaru sprawiedliwości – „organami do walki”⁹⁷ i to nie z przestępcami, ale ze społeczeństwem nie akceptującym nowego ładu polityczno-gospodarczego opartego na zbrodniczej idei komunizmu. Ich *modus procedendi* był oparty na metodach działania wypracowanych przez podobne im organy do walki ze społeczeństwem z okresu Rosji bolszewickiej, m.in. takie jak WCzK czy GPU⁹⁸.

Komisja Specjalna i jej delegatury są postrzegane jak typowe ogniwa terroru państwowego i zastraszania ludności, która wyrażała niekiedy tylko bierny sprzeciw wobec przybranego – przez ówczesne państwo – kierunku rozwoju ekonomicznego, ideologicznego i politycznego. Terror ten obracał się przede wszystkim przeciwko osobom niepokornym, wykazującym samodzielność myślenia⁹⁹.

Obecnie orzecznictwo Komisji Specjalnej i DKS traktowane jest jako zbrodnia sądowa, ze względu na stwierdzone fakty stałych rażących naruszeń – przez te organy – wówczas obowiązującego prawa karnego materialnego jak i procesowego¹⁰⁰. Komisję Specjalną postrzega się jako instytucję polskiego stalinizmu¹⁰¹. Narzędzie stalinowskiego terroru – wykorzystywane przez władze Polski Ludowej do sterroryzowania urojonych wrógów gospodarczych i społecznych, do których władza ludowa zaliczała wszystkich tych, którzy nie

⁹⁴ A. Lityński, *Organizacja...* s. 249; B. Rogowska, *Delegatura Komisji Specjalnej...*, s. 85.

⁹⁵ J. Macholak, *Delegatura Komisji Specjalnej...*, s. 37.

⁹⁶ M. Szabo, *Wnioski jakie wynikają dla Okręgowej Komisji...*, s. 87-92.

⁹⁷ A. Lityński, *Organizacja wymiaru sprawiedliwości...*, s. 249; podobny pogląd prezentuje: M. Rusek, *Właściwość rzeczowa Komisji Specjalnej...*, s. 280.

⁹⁸ Д. И в а н о в и ч К у р с к и й, *Избранные статьи и речи*. Moskwa 1958, s. 67; В. И. Л е н и н, *Воспоминания о ВЧК...*, s. 36-37; В. И. Л е н и н, *Полное собрание сочинений*. Т. 35, Moskwa 1958-1966, s. 152.

⁹⁹ M. Szabo, *Wnioski jakie wynikają dla Okręgowej Komisji...*, s. 87, 88; B. Sekściński, *Wierni Bogu i Ojczyźnie - w mrokach stalinizmu. Leon Koj i inwigilacja Katolickiego Uniwersytetu Lubelskiego*. „Zeszyty Historyczne WiN-u”. R. 2011, nr 34, s. 183-201.

¹⁰⁰ M. Szabo, *Wnioski jakie wynikają dla Okręgowej Komisji...*, s. 89.

¹⁰¹ W. Domański, *Działalność Komisji Specjalnej...*, s. 140.

aprobowali siłowo wprowadzanego socjalistycznego modelu ustroju społeczno-polityczno-gospodarczego w ówczesnej Polsce¹⁰². W pełni należy się zgodzić z poglądem, iż: „To rękami Komisji ówczesny system polityczny uderzał w przeciętnych ludzi, nieraz wręcz przypadkowych”¹⁰³, a Komisja była „ważnym elementem aparatu bezprawia regulującego zachowanie obywateli nawet w najdrobniejszych szczegółach”¹⁰⁴. Przewodniczący DKS – zgodnie z wytycznymi Centrali – zawsze przy podejmowaniu decyzji musieli „pamiętać [...], iż są członkami Partii Marksistowskiej”¹⁰⁵.

DKS – podobnie CKS i BW KS, jako pozasądowe organy orzecznicze „nie praktykowały kontrydiktoryjności, na ogół pozbawiały uczestników postępowania wszelkich uprawnień procesowych”¹⁰⁶. Nie przestrzegały zasady legalizmu, skazywały na karę obozu pracy ludzi, pomimo, że zarzucane im czyny nie wyczerpywały ustawowych znamion przestępstwa¹⁰⁷, bądź drogą wykładni rozszerzającej – na zasadzie analogii – przypisywały im naruszenie przepisów z którymi ich czyny nie korespondowały zakresowo – w żaden sposób.

Działania podejmowane przez CKS i DKS służyły przede wszystkim eliminacji prywatnego sektora gospodarczego i wszelkiej własności kapitalistycznej, które nie przystawały do modelu państwa socjalistycznego budowanego przez komunistów pod patronatem Józefa Stalina.

Jednak w Polsce w porównaniu z innymi krajami Europy Środkowej szkody poczynione przez stalinizm były mniejsze, „ponieważ nie zabrakło tu spontanicznego oporu, nieufności, odrazy do pochodzących z Rosji wzorów”¹⁰⁸, aczkolwiek stalinizm, słusznie postrzegany przez Józefa Piłsudskiego, jako „imperializm czerwony – sowiecki”¹⁰⁹ poczynił wielkie spustoszenie nie tylko w gospodarkach krajów, które znalazły się w strefie wpływów ZSRR po drugiej wojnie światowej, ale także w kulturach tych państw.

Pewne kroki w kierunku unieważnienia orzeczeń Komisji Specjalnej i jej delegatur zostały podjęte przez demokratyczne polskie władze już w 1991 roku. Orzeczenia wydane DKS – też CKS i BW KS – skazujące obywateli za działalność na rzecz niepodległego bytu państwa polskiego, za opór przeciwko kolektywizacji wsi i obowiązkowym dostawom na mocy przepisów ustawy z 23 lute-

¹⁰² W. Domański, *Działalność Komisji Specjalnej...*, s. 144, 145.

¹⁰³ T. Grosse i in., *Szarzy ludzie...*, s. 336.

¹⁰⁴ R. Miązek, *Opolska Delegatura Komisji Specjalnej...*, s. 86.

¹⁰⁵ AAN, ZA-170 CKS-W, sygn. 11, k. 1.

¹⁰⁶ M. Szabo, *Wnioski jakie wynikają dla Okręgowej Komisji...*, s. 89.

¹⁰⁷ Tamże, s. 90-91.

¹⁰⁸ M. Broda, J. Kurczak, P. Waingertner, *Komunizm w Rosji i jego polskie interpretacje*. Łódź 2006, s. 66.

¹⁰⁹ J. Piłsudski, *Pisma zbiorowe*. T. V. Warszawa 1937, s. 67.

go 1991 r.¹¹⁰ – zostały uznane za nieważne¹¹¹, a poszkodowanym bezprawnym działaniem CKS i DKS zostało przyznane prawo do ubiegania się o odszkodowanie i zadośćuczynienie za niesłuszne skazania.

To rozwiązanie prawne jest jednak niewystarczające. Koniecznym jest uznanie za nieważne wszystkich orzeczeń wydanych przez organy Komisji Specjalnej i przyznanie – poszkodowanym przestępczą działalnością tych instytucji – prawa do odszkodowania za poniesione szkody i zadośćuczynienia za doznane krzywdy drogą ustawy, ewentualnie z wyłączeniem osób skazanych za przestępstwa pospolite, o ile materiał zgromadzony w ich sprawach nie budzi żadnej wątpliwości co do słuszności kary, jaką im wymierzono.

Tylko czy można uznać za słuszne jakiegokolwiek orzeczenia skazujące wydane przez tzw. „komplety orzekające” KS, które w świetle wówczas obowiązującego prawa konstytucyjnego nie były uprawnione do sprawowania wymiaru sprawiedliwości, a przy tym podczas śledztwa i przy wymiarze kary kierowały się przede wszystkim pochodzeniem społecznym oraz obliczem politycznym podsądnego oraz „naciągały fakty do z góry powziętych podejrzeń”?¹¹²

W pełni należy podzielić sąd Stefana Lewandowskiego, który prezentując w swej pracy przykłady represji stosowanych przez organy Komisji Specjalnej, uznał, iż: „ilustrują [one] ogrom krzywd i prześladowań, jakie spotkały w okresie stalinowskim zwykłych prostych ludzi, którzy byli więzieni za to, że nie mogli znieść kłamstwa, obłudy i cierpieli za prawdę. Obowiązkiem prokuratorów i sędziów III Rzeczypospolitej jest wymierzenie sprawiedliwości tym, którzy tego typu wyroki ferowali, a obowiązkiem historyków sporządzenie dokumentacji tych dramatów”¹¹³.

Historycy nadal przypominają społeczeństwu i obecnej władzy – m.in. na łamach prasy – o okrucieństwach Komisji Specjalnej, o prześladowaniu przez jej funkcjonariuszy prostej ludności¹¹⁴. Czas na odzew ze strony obecnego polskiego rządu i sejmu III RP, których dotychczasowe „milczenie” w tej kwestii – nie służy najlepiej wizerunkowi Polski.

Czas na prawo, które pozwoli na pociągnięcie do odpowiedzialności komunistycznych zbrodniarzy – funkcjonariuszy Komisji Specjalnej i ich tajnych współpracowników. Czas na doraźne potępienie ich działalności przestępczej

¹¹⁰ Ustawa z 23 I 1991 r. o uznaniu za nieważne orzeczeń wydanych wobec osób represjonowanych za działalność na rzecz niepodległego bytu Państwa Polskiego, Dz. U. 1991 Nr 34, poz. 149.

¹¹¹ T. G r z e g o r c z y k, J. T y l m a n, *Polskie postępowanie karne*. Warszawa 1998, s. 793-794.

¹¹² APL, ZA-771 DKS-L, sygn. 4, k. 151, 167-168; AAN, ZA-170 CKS-W, sygn. 101, k. 29.

¹¹³ S. L e w a n d o w s k i, *Prawda o Komisji Specjalnej*, „Słowo”. R. 1993, nr 102 – za: W. D o m a g a l s k i, *Działalność Komisji Specjalnej...*, s. 148.

¹¹⁴ P. O s ę k a, *Spekulancie, nie chowaj twarzy!* „Gazeta Wyborcza”. R. 2005, nr 281, s. 26-27.

przeciwko wolności osobistej, politycznej i gospodarczej obywateli powojennej Polski. Czas na całkowitą destalinizację – na pokazanie światu i tych zbrodni, których dopuścił się na narodzie polskim ówczesny prostalinowski reżim zarządzający Polską z nadania J. Stalina i doraźne ich potępienie w drodze ustawy.

Kierując się obowiązkiem obywatelskim, złożyłem stosowny wniosek do Prezydenta RP Prof. Lecha Aleksandra Kaczyńskiego. W marcu 2007 r. zaapelowałem o pilną nowelizację ustawy o IPN¹¹⁵ oraz ustawy lustracyjnej¹¹⁶, polegającą także na objęciu ściganiem zbrodniarzy stalinowskich – byłych funkcjonariuszy Komisji Specjalnej. Zapostulowałem także, aby w ramach ogólnokrajowej lustracji zostali ujawnieni byli pracownicy Komisji Specjalnej i ich tajni współpracownicy. Do tej pory nie otrzymałem żadnej odpowiedzi na zgłoszone dezyderaty.

Mam nadzieję, że mój apel doczeka się właściwego odzewu ze strony obecnych władz RP, a ofiary Komisji Specjalnej bądź ich potomkowie – należnej rehabilitacji i słusznych odszkodowań za poniesione szkody oraz pełnego zażośćuczynienia za doznane krzywdy.

The Stalinist system of terror cell The Representation of the Special Committee in Lublin (1946-1955)

Summary

The article refers to the activity of the Representation of Special Committee for Fighting Corruption Practices and Economic Sabotage in Lublin (RSCL). The institution functioned from January 15th, 1946 to February 5th, 1955. The Representation of the Special Committee for Fighting Corruption Practices and Economic Sabotage in Lublin was an extrajudicial, extraconstitutional administrative body which dealt with uncovering and prosecuting crimes that threaten an economic and social life of the state – especially such as: embezzlements, pilage of social or publicly governed property, corruption, bribery, profiteering and the so-called ‘looting’ (1946-1950). In the years 1947-1950 the Representation was an extrajudicial deciding institution. Next, in the years 1950-1954 it was only a deciding body. The Representation functioned in Lublin and Lublin province.

Officers of the RSCL possessed competences of judicial and prosecutor organs. They specially had the right to apply interim arrest, but exclusively in 1946-1950. Preventive arrest was applied first of all with regard to the represen-

¹¹⁵ Ustawa z 18 XII 1998 r. o *Instytucie Pamięci Narodowej - Komisji Ścigania Zbrodni przeciwko Narodowi Polskiemu*, Dz. U. 1998 Nr 155, poz. 1016, zpz, art. 5, 25.

¹¹⁶ Ustawa z 18 X 2006 r. o *ujawnianiu informacji o dokumentach organów bezpieczeństwa państwa z lat 1944-1990 oraz treści tych dokumentów*, Dz. U. 2006 Nr 218, poz. 1592, zpz, art. 2.

tatives of private economic sector, as well as members of political organizations being in opposition to the Polish Workers' Party (PPR). Interim arrest applied by RSCL officers was not in fact the preventive measure, but the legal tool of penal repression in relation to enemies of the new political system introduced in Poland by communist authorities.

The Representation of the Special Committee for Fighting Corruption Practices and Economic Sabotage in Lublin, in the years 1946-1950 – arrested 1,329 persons.

The Representation in this period possessed the right to apply main punishments such as: punishment of labour camp and punishment of fine. The Representation could also apply additional punishments. The Representation of the Special Committee for Fighting Corruption Practices and Economic Sabotage in Lublin sent 2,594 people to the compulsory labor camp in the years 1950-1954. Altogether in the years 1945-1954, the Special Committee for Fighting Corruption Practices and Economic Sabotage and its branches sent about 90,000 people to compulsory labour camps.

Transl. by Bogdan Sekściński