

Oryginalna praca badawcza**JOLANTA CZERWIAKOWSKA**

SŁUPSK

ORCID: 0000-0002-1183-8728

**NIEMIECKIE PLACÓWKI OPIEKI ZDROWOTNEJ
SŁUPSKA I ZIEMI SŁUPSKIEJ DO CHWILI PRZEJĘCIA
PRZEZ POLSKĄ ADMINISTRACJĘ W 1945 R.**

Słowa kluczowe: szpitalnictwo, lecznictwo, Słupsk, Stolp, budynki, personel medyczny

Key words: hospitals, healthcare, Słupsk, Stolp, buildings, medical staff

1. Początek szpitalnictwa w Słupsku

Pierwsze potwierdzone w dokumentach próby lecznictwa zamkniętego rozpoczęły się 9 września 1311 r.¹ wraz z wystawieniem przez margrabiów brandenburskich Waldemara I i Jana IV przywileju lokacyjnego dla ówczesnej Rady Miejskiej². Nadali oni wówczas grodowi położonemu nad Słupią prawa i obowiązki miejskie³. Fakt ten umożliwił powstanie urzędów o charakterze państwowym, w tym również szpitala, zwanego wówczas fundacyjnym. Według przekazów historycznych był on pierwszym zorganizowanym ośrodkiem lecznictwa w Słupsku. W 1311 r. szpitalem pod wezwaniem św. Ducha, podobnie jak istniejącym już wówczas klasztorem Norbertanek, opiekowało się opactwo z Białobuku niedaleko Trzebietowa. Budynek spełniał funkcję raczej

¹ Istnieją przypuszczenia, że lokację nadano wcześniej, tj. 20 VIII 1265 r., kiedy Świętopelk przejeżdżał dwukrotnie przez Słupsk, jadąc do Sławna. Więcej o lokacji Słupska: B. Popielas-Szultka, *Początki i lokacje miast na Pomorzu sławieńsko-słupskim do połowy XIV wieku*, Słupsk 1990, s. 32-56; też, *Dzieje Pomorza słupskiego do połowy XIV wieku*, [w:] *Źródła do historii Słupska do połowy XIV w.*, red. B. Popielas-Szultka, Słupsk 2000, s. 22-24.

² E. Szalewska, *Słupsk. Kształtowanie ładu przestrzennego*, Słupsk 2002, s. 35-37.

³ *Historia Słupska*, red. S. Gierszewski, Poznań 1981, s. 75.

przytułku czy izolatorium aniżeli szpitala. Chorych umieszczano ogólnie w celu ich izolacji, aby uniknąć rozprzestrzeniania się panujących wówczas epidemii. Szpital miał 40 łóżek i mieścił się u zbiegu dzisiejszych ulic Tuwima i Placu Zwycięstwa poza częścią grodu otoczoną murami (fot. 1).



Fot. 1. Szpital św. Ducha na przełomie XIX i XX w. przy Hospitalstraße (dzisiejsza ul. Tuwima)
 Źródło: E. Prusak, *Lokalne środowisko oraz działalność Słupskiego Oddziału Głównej Biblioteki Lekarskiej w Warszawie*, s. 5, www.gbl.home.pl/gbl/oddzialy/gbl_slupsk.pdf (dostęp: 13.09.2021)

Ze względu na to, że leczenie w szpitalu było odpłatne, mogli sobie na nie pozwolić jedynie zamożniejsi mieszkańcy. Jednorazowa opłata w wysokości 20-50 florenów zapewniała pobyt wraz z wyżywieniem. Istnieje wzmianka, że w latach sześćdziesiątych XVII w. w szpitalu św. Ducha leczyła się między innymi matka rektora szkoły łacińskiej oraz kierownik szkoły miejskiej wraz z rodziną⁴.

Stale rosnąca liczba zakaźnie chorych powodowała, że stosunkowo szybko pojawiła się konieczność rozbudowy szpitala⁵. Z tego powodu nieco dalej od miasta w kierunku Szczecina zbudowano drugi – pod wezwaniem św. Jerzego. Oba budynki (św. Ducha i św. Jerzego) były niezbyt okazałe (niskie, o konstrukcji szachulcowej). Opiekowali się nimi zakonnicy, dlatego przy obu dobudowano kaplice: św. Jerzego, św. Ducha oraz św. Elżbiety i św. Gertrudy. O dwóch ostatnich miejscach religijnego kultu brakuje obszerniejszych informacji. Wiadomo tylko, że były to obiekty półkościelne. Ich nazwy i zarys budynków widnieją na mapie z 1926 r. O kaplicy św. Gertrudy istnieje jedynie wzmianka, że została zburzona w 1535 roku⁶. O kaplicy św. Elżbiety brakuje informacji. Podczas wojny trzydziestoletniej w latach 1618-1648 szpital św. Ducha, podobnie jak położona obok kaplica tej samej nazwy, uległy zniszczeniom⁷. Budynek te ustąpiły miejsca zabudowie mieszkalnej przy

⁴ E.Z. Zajelska, *Opieka medyczna i szpitale w Słupsku*, „Słupia” 2002, nr 7, s. 67.

⁵ Tamże, s. 66.

⁶ *Historia Słupska...*, s. 109-128.

⁷ E. Szalewska, *Słupsk...*, s. 35-37.

Hospitalstraße. Kaplica św. Jerzego (fot. 2) to istniejąca do czasów współczesnych pamiątka po pierwszych szpitalach w Słupsku⁸. Została ona wybudowana obok szpitala św. Ducha prawdopodobnie w 1492 r. Początkowo była murowanym ośmiobocznym zajazdem dla podróżnych wzniesionym w stylu gotyckim⁹. W 1945 r. została ona zamknięta dla ludności. W latach 1956-57 na krótko wznowiono odprawianie w niej nabożeństw Polskiego Kościoła Narodowego (fot. 3)¹⁰.



Fot. 2. Kaplica św. Jerzego dawniej i obecnie

Źródło: B. Moroz, *Dawny i współczesny Słupsk na fotografiach – porównanie*, Słupsk 2009, www.bibliotekacyfrowa.eu/dlibra/publication/540/edition/482 (dostęp: 5.07.2020)

⁸ We wnętrzu kaplicy znajdowało się osiem stabilnych strzelistych ścian z ostrołukowym sklepieniem. Wcześniej jej dach wieńczyła kopułka. W 1681 r. kaplicę niemalże całkowicie strawił pożar. Odbudowano ją w 1689 r., lecz wieżyczkę zmieniono na barokową bez kopułki. Ponowny jej remont przeprowadzono w 1912 r. Położenie kaplicy na terenach bagiennych odgradzonych od miasta groblą przy dzisiejszej ulicy Tuwima 8 było przyczyną jej późniejszego przeniesienia. Teren ten w pierwszej połowie XIX w. zasypano i wybudowano na nim stojący do dziś ratusz. Wąska ulica wymagała poszerzenia i wówczas okazało się, że kaplica znajduje się zbyt blisko jezdni. W 1912 r. przeniesiono ją na skwer w okolicy kościoła św. Jacka przy ul. Zamkowej (współczesna nazwa plac Błogosławionego Bronisława Kostkowskiego). Stoi tam do dzisiaj. K.H. Pagel, *Der Landkreis Stolp in Pommern*, Lübeck 1989, s. 86; Z. Gręźlikowski, S. Szpilewski, *Z dziejów miasta Słupska*, „Głos Pomorza” 21.12.2018 r., s. 1, Dokumentacja techniczna budynku przy ulicy Mikołaja Kopernika 31; Hausakten Amtstraße 3, Archiwum Państwowe w Koszalinie, oddział w Słupsku (dalej: AP K/o S), Magistrat [der Stadt Stolp], sygn. 7917, biblioteka cyfrowa.eu/dlibra/show-content/publication/64738/edition/58415/?format_id=2Szpital%20obro%C5%84c%C3%B3w%20wybrze%C5%BCa%204 (dostęp: 11.07.2021).

⁹ E. Szalewska, *Słupsk...*, s. 35-37.

¹⁰ L. Lubiniecka, *Wojewódzki Szpital Specjalistyczny im. Janusza Korczaka w Słupsku 1945-2010*, Słupsk 2010, s. 11-13; Z. Talewski, *Zmienne losy kaplicy*, „Moje Miasto” 2006, 12 (80), s. 1; *Historia Słupska...*, s. 109-128.



Fot. 3. Współczesny widok kaplicy św. Jerzego

Źródło: *Kaplica św. Jerzego w Słupsku*, www.farwnywiat.pl/kaplica-sw-jerzego-w-slupsku/ (dostęp: 4.07.2021)

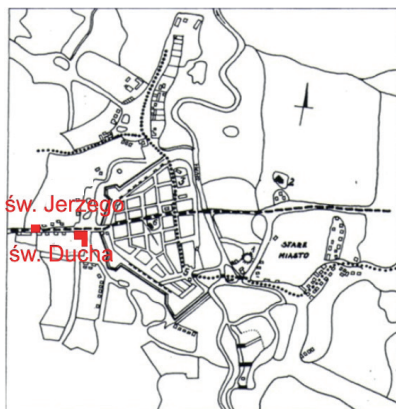
2. Sytuacja zdrowotna mieszkańców a warunki lokalowe i kadrowe w szpitalach

Lecznictwo w XVI w. borykało się z brakiem profesjonalnego personelu. W 1566 r. leczeniem w szpitalu zajmował się tzw. medyk wzmiankowany, który współpracował z miejskim aptekarzem oraz balwierzem. Ten ostatni opatrywał rany i wykonywał usługi o charakterze chirurgicznym¹¹. Pod koniec XVI w. do miasta zaczęły przybywać osoby wykwalifikowane w sztuce lekarskiej. Jednym z pierwszych był dr Daniel Blenn (przebywał w Słupsku od 1605 r.). Później przybyli dwaj inni lekarze. W działalności leczniczej wspierali ich popularni wówczas znachorzy i balwierze (cyrulicy). Mogli oni podejmować podstawowe działania medyczne z wyjątkiem przygotowania oraz przepisywania leków. Wykonywali zabiegi chirurgiczne, leczyli rany, a także choroby dermatologiczne. Zajmowali się również usuwaniem zębów, puszczaniem krwi czy wykonywaniem lewatywy. Mieli też prawo zeznawać przed sądem w sprawach związanych z leczeniem i stanem zdrowia. Opłacani byli oni z funduszy miejskich, gdyż pracowali na zlecenie Rady Miasta.

Na przestrzeni XVII i XVIII w. oba szpitale (św. Ducha oraz św. Jerzego; fot. 4) zostały odebrane władzy kościelnej i przekazane prowizorom nominowanym przez radę miejską. Panujący wówczas powszechny głód wywołujący niedożywienie i wyczerpanie organizmów sprzyjał występowaniu chorób rozprzestrzeniających się do rozmiarów epidemii. Szpitale były podstawowym miejscem do walki z chorobą. Tak zwane przytułki natomiast stanowiły wówczas miejsce odosobnienia – izolatorium.

¹¹ *Historia Słupska...*, s. 133.

Osoby chore nie miały styczności ze zdrowymi, które mogły je zainfekować. Pensjonariuszom zapewniano niejednokrotnie jedyne, smaczne i pełnowartościowe posiłki. Było to możliwe dzięki prowadzonym przy szpitalach gospodarstwom rolnym czy hodowlanym. Chorzy mogli wyzdrowieć poprzez poprawę higieny oraz wyżywienia, co było istotne w obliczu panujących chorób zakaźnych. Pensjonariuszami obu słupskich szpitali byli przeważnie wymagający opieki starcy, inwalidzi, pogorzelnicy, pastorki, emigranci i jeńcy tureccy¹².



Fot. 4. Umiejscowienie szpitali miejskich w Słupsku pod koniec XVIII w.

Źródło: E. Szalewska, *Słupsk...*, s. 62-63

Na rozprzestrzenianie się chorób w mieście ogromny wpływ miały złe warunki sanitarne. Nieczystości były wylwane wprost na ulicę, zwierzęta mieszkaly wspólnie z ludźmi, a hodowane ptactwo domowe pożywiało się na pobliskich trawnikach. Włodarze podejmowali różne działania zmierzające do poprawy warunków sanitarnych. W 1525 r. wybudowano łaźnię miejską, która spełniała funkcję domowych łaźni. Zakazano wylwania nieczystości na ulicę¹³. Te działania nieznacznie poprawiły sytuację higieniczną. Niestety nie powstrzymały występujących w kolejnych latach epidemii (w 1602, 1625 i 1630 r. oraz w latach 1707-1709 dżuma). Z ich powodu w mieście doszło do rozbudowy kanalizacji. Wprowadzono nakaz umieszczania zwierząt z dala od domostw. Jednak w XIX w. co kilka lat miasto nadal trażyły epidemie: w 1872 r. ospy, w 1866 r. cholery oraz w 1899 r. tyfusu, szkarlatyny i odry, w latach 1884-1885 biegunki zakaźnej. Co roku notowano chorych na gruźlicę. Z jej powodu tylko od marca 1909 do kwietnia 1910 r. zmarło 46 osób. Zwiększona potrzeba umieszczenia chorych w izolatoriach zrodziła potrzebę rozbudowania istniejących obiektów służby zdrowia i budowy nowych.

¹² E.Z. Zajelska, *Opieka medyczna...*, s. 66-67.

¹³ *Historia Słupska...*, s. 222.

3. Inne obiekty lecznicze w okolicach Słupska

W XIX w. opiekę zdrowotną w mieście prowadzono w kilku zakładach leczniczych. Jednym z nich była placówka powstała w 1832 r. nad rzeką, przy dzisiejszej ul. Kowalskiej (tuż przy obecnej restauracji „Cechowa”). Funkcjonowała ona jako mały szpital miejski. Wielokrotnie rozbudowano ją w latach 1860-1861 i ponownie w 1904 roku¹⁴.



Fot. 5. Reserve-Lasarett „Loge” przy Blumenstraße (obecnie ul. Partyzantów)

Źródło: W. Piotrowicz, *Słupsk – dawniej Stolp na pocztówkach*, Słupsk 2004, s. 21

Słupsk w XIX w. zamieszkiwało wielu żołnierzy. W związku z trwającymi epidemiami, zwłaszcza gruźlicy, specjalnie na ich potrzeby wybudowano lazaret w Słupsku przy dzisiejszej ul. Partyzantów (od 1844 r.) (fot. 5)¹⁵. Natomiast w 1857 r. niedaleko cmentarza powstał Dom Pomocy dla chłopców zwany ochronką. Podopieczni mogli korzystać z 12 ha terenów, na których mieściła się szkoła elementarna oraz gospodarstwo rolne wraz z „terenem zielonym”¹⁶.

4. Początki szpitala powiatowego

Przytułki czy izolatoria zaczęto uznawać za zakłady lecznicze dopiero w XVIII w. W latach 1893-1895 został wybudowany w stylu neorenesansowym pierwszy szpital

¹⁴ W latach sześćdziesiątych XX w. zaraz po wojnie w tym budynku mieściło się Liceum Pedagogiczne (E.Z. Zajelska, *Opieka medyczna...*, s. 67).

¹⁵ *Historia Słupska...*, s. 272; A. Stech, *Ślužba zdrowia w Słupsku*, praca magisterska napisana pod kierunkiem prof. dr. hab. Andrzeja Koniasa (MP21166/03/6/KIOS), Słupsk 2008, s. 19, Archiwum Uniwersytetu Pomorskiego w Słupsku.

¹⁶ E.Z. Zajelska, *Opieka medyczna...*, s. 67.

przeznaczony dla chorych mieszkańców Słupska¹⁷. Teren pod jego budowę o powierzchni około 1000 akrów (w przeliczeniu nieco ponad 404 ha) był majątkiem proboszcza z klasztoru przy Holstentorstraße. Placówka lecznicza powstała w miejscu dawnego Urzędu Domen Prus Królewskich, który zlikwidowano na skutek podziału domeny w 1852 roku¹⁸.

Szpital udało się oddać do użytku 8 października 1895 r. dzięki staraniom pięciu siostr diakonis z domu macierzystego w Gdańsku. Było to wielkie wydarzenie, dlatego na uroczystość zaproszono nadprezydenta Pomorza Zachodniego Roberta von Puttkamera, oraz starostów i władze miasta¹⁹. Budynek szpitala znajdował się przy Amtstraße (obecnie ul. Kopernika). Początkowo był to tylko główny gmach²⁰. Całkowity koszt budowy i wyposażenia szpitala wyniósł około 200 000 marek. Dwupiętrowy budynek z piwnicą użytkową (z kuchnią i pomieszczeniami gospodarczymi) wybudowano z cegły odpornej na czynniki zewnętrzne. Na antresoli znajdował się blok operacyjny. Był on wyposażony w nowoczesne meble i instrumenty medyczne. W związku z występującymi chorobami zakaźnymi w budynku znalazły się liczne werandy i loggie. Były one przeznaczone dla pacjentów podejmujących leczenie klimatyczne²¹.

W latach 1899-1900 zgodnie z projektem Eduarda Kocha wybudowano obok istniejącego budynku kolejny trzypiętrowy. Powstał on na rzucie w kształcie litery U. Materiałem wykorzystanym do budowy była cegła modularna odporna na wilgotny nadmorski klimat²². Niedaleko głównego budynku postawiono mniejszy, parterowy. Była to izolotka dla zakaźnie chorych. Nad drzwiami wejściowymi do tego budynku, przeznaczonego dla 50 osób, umieszczono napis: „Oto Pan jest twoim lekarzem”. Dzięki uruchomionej karetce pogotowia można było transportować do szpitala chorych również z terenów wiejskich²³.

Na ten kompleks budynków, później nazywany szpitalem powiatowym, adaptowano również mieszkanie i stajnię mistrza murarskiego Reimanna (przy dzisiejszej ul. Kopernika). Mogło się tam leczyć jednocześnie 50 chorych. Dla porównania, we wcześniejszych obu szpitalach św. Ducha i św. Jerzego łącznie można było przyjąć 70 osób. Do końca XIX w. szpital św. Jerzego przyjmował bogatszych pacjentów, natomiast do św. Ducha kierowano biedniejszych mieszkańców²⁴. Na początku XX w. (w 1901-1902 r.) przed likwidacją i zburzeniem pierwszych słupskich szpitali do nowo powstałego kompleksu przy Amtstraße udało się przenieść ich wyposażenie.

¹⁷ E. Szalewska, *Słupsk...*, s. 62-63.

¹⁸ K.H. Pagel, *Stolp in Pommern – eine ostdeutsche Stadt*, Lübeck 1977, s. 91.

¹⁹ Później obiekt przekształcono w szkołę rolniczą, zob. tenże, *Der Landkreis Stolp...*, s. 80-96.

²⁰ *Historia Słupska...*, s. 272.

²¹ K.H. Pagel, *Der Landkreis Stolp...*, s. 80-96.

²² E. Szalewska, *Słupsk...*, s. 62-63.

²³ K.H. Pagel, *Der Landkreis Stolp...*, s. 80-96.

²⁴ *Historia Słupska...*, s. 272.

Jedyną przetrwałą do dzisiaj budowlą jest opisywana wcześniej kaplica przyszpitalna²⁵. W latach 1912-1913 przeniesiono ją na obecny plac Bronisława Kostkowskiego.

System szpitalnictwa w mieście na przełomie wieków był zatem dosyć dobrze rozbudowany. Kompleks szpitalny znajdował się przy Amtstraße (ul. Kopernika), a lazaret przy Präsidentenstraße (późniejsza Hindenburgstraße, obecnie ul. Kilińskiego). Uwidacznia je wycinek mapy z 1926 r. przedstawiony na fot. 6.



Fot. 6. Kompleks budynków szpitala przy Amtstraße (obecnie ul. Kopernika) widoczne na wycinku mapy Słupska z 1926 r.

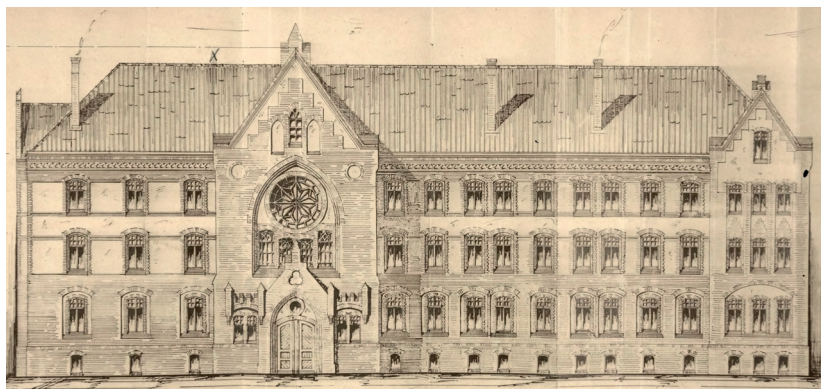
Źródło: O. Eulitz, *Stolp (Pommern) und seine Umgebung*, Stolp 1926, s. 65-67

5. Opis szpitala powiatowego na podstawie dokumentacji technicznej

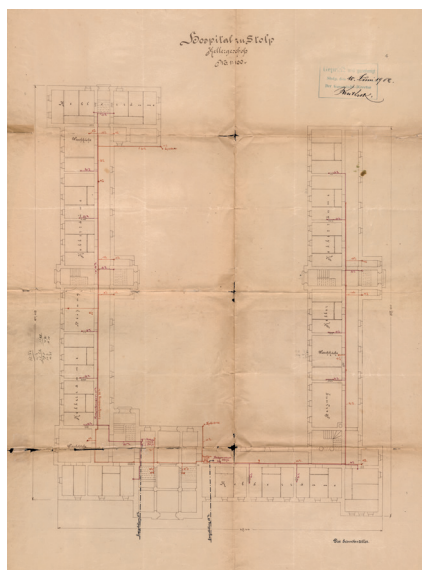
Zgodnie z planami w powstałymi w 1893 r. główny trzykondygnacyjny budynek szpitala przy Amtstraße 31 (ul. Kopernika) w kształcie litery U (fot. 7-9) był wyposażony w instalację świetlną i gazową. Od strony ulicy znajdował się podjazd dla karetek. Każde skrzydło budynku miało wejście z klatką schodową prowadzącą na wyższe

²⁵ J. Lindmajer, *Trzy wieki niemieckiego panowania 1648-1945*, [w:] *Dzieje Słupska*, red. J. Lindmajer, T. Machura, J. Spors, B. Wachowiak, Słupsk 1986, s. 217-218.

piętra. W każdym skrzydle zaprojektowano pomieszczenia kuchenne. Łącznie było ich cztery²⁶. W piwnicy znajdowało się pięćdziesiąt zagospodarowanych pomieszczeń.



Fot. 7. Rysunek techniczny głównego budynku szpitala przy ul. Kopernika, widok od strony ulicy
Źródło: bibliotekacyfrowa.eu/dlibra/show-content/publication/4881/edition/4389/?format_id=2 (dostęp: 11.07.2021)



Fot. 8. Plan piwnicy budynku szpitala w kształcie litery U

Źródło: Dokumentacja techniczna budynku przy ulicy Mikołaja Kopernika 31..., k. 5

²⁶ Dokumentacja techniczna budynku przy ulicy Mikołaja Kopernika 31..., k. 5, sygn. 7657, bibliotekacyfrowa.eu/dlibra/show-content/publication/64464/edition/58181/?format_id=2kaplica%20%C5%9Bw.%20Jerzego (dostęp: 11.07.2021).



Fot. 9. Widok głównego budynku szpitala przy ul. Kopernika

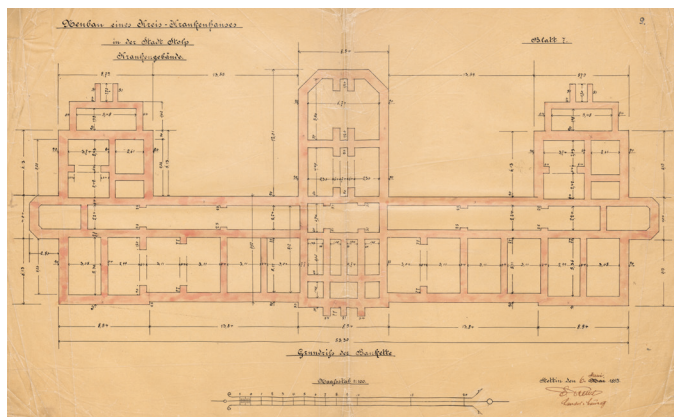
Źródło: *Historia szpitala*, szpital.slupsk.pl/historia-szpitala-2 (dostęp: 16.12.2017)

Drugi nieco niższy budynek w kształcie litery W z podjazdem od strony ulicy miał trzy wejścia. Jedno od frontu z podjazdem i dwa od boku budynków tworzące klatki schodowe pozwalające poruszać się na wyższe piętro (fot. 10-11). Był to gmach dwukondygnacyjny z użytkową piwnicą. Na każdym piętrze zaprojektowano po dwie łazienki z toaletami oraz trzynaście pomieszczeń służących jako gabinety zabiegowe, lekarskie, sale pacjentów, a także sale operacyjne.



Fot. 10. Niższy budynek szpitala przy ul. Kopernika

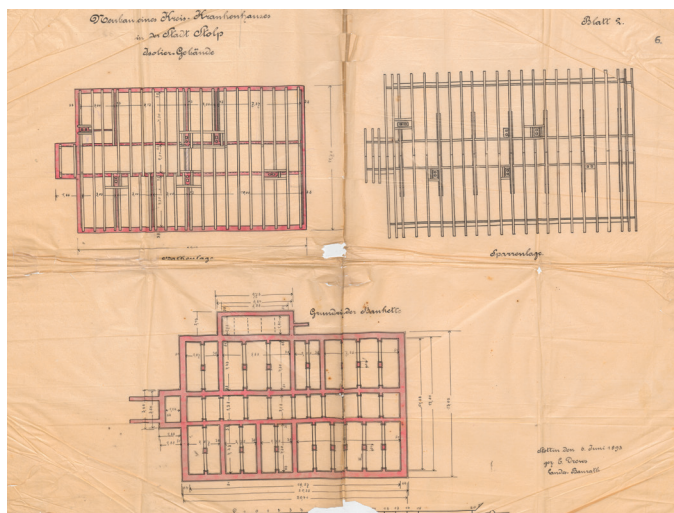
Źródło: *Wojewódzki Szpital Specjalistyczny im. J. Korczaka w Słupsku (Słupsk)*, wikimapia.org/4712952/pl/Wojew%C3%B3dzki-Szpital-Specjalistyczny-im-J-Korczaka-w-S%C5%82upsku (dostęp: 11.07.2021)



Fot. 11. Drugi budynek przy ul. Kopernika, dwukondygnacyjny

Źródło: Dokumentacja techniczna budynku przy ulicy Mikołaja Kopernika 31..., k. 10

Trzeci budynek szpitalny, nieco oddalony od ulicy, stanowił izolatorium. Na każdej z dwu jego kondygnacji było po osiem pomieszczeń: gabinet zabiegowy, łazienki i kuchnie (fot. 12)²⁷.

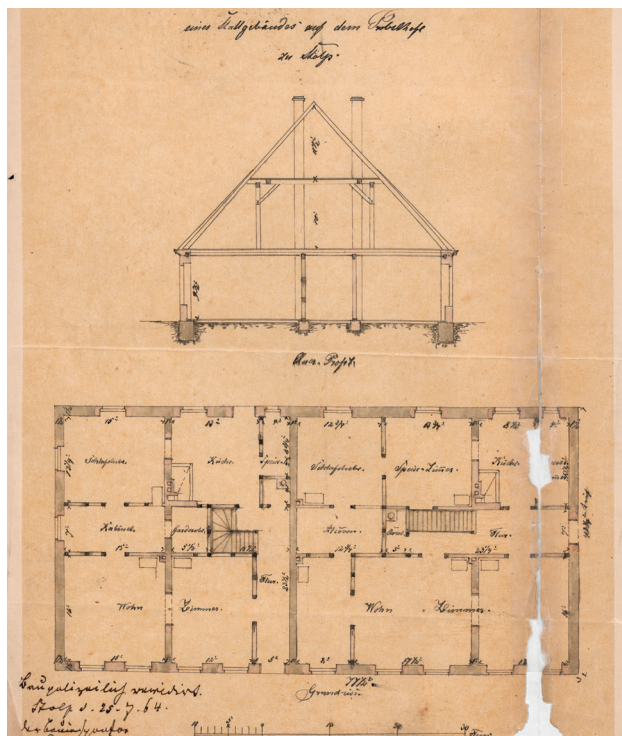


Fot. 12. Trzeci dwukondygnacyjny budynek przy ul. Kopernika

Źródło: Dokumentacja techniczna budynku przy ulicy Mikołaja Kopernika 31..., k. 7

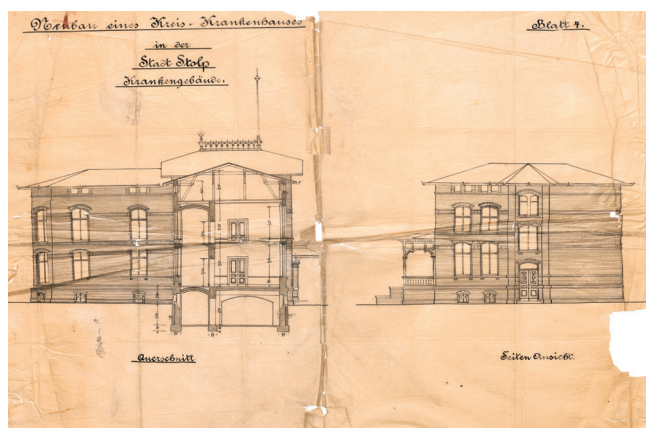
Kolejny budynek przy ul. Kopernika 28, parterowy, oprócz dwóch kuchni tyłu łazienek miał pięć pokoi oraz trzy sypialnie dla personelu (fot. 13).

²⁷ Dokumentacja techniczna budynku przy ulicy Mikołaja Kopernika 31..., k. 10.



Fot. 13. Szpital przy ul. Kopernika 28

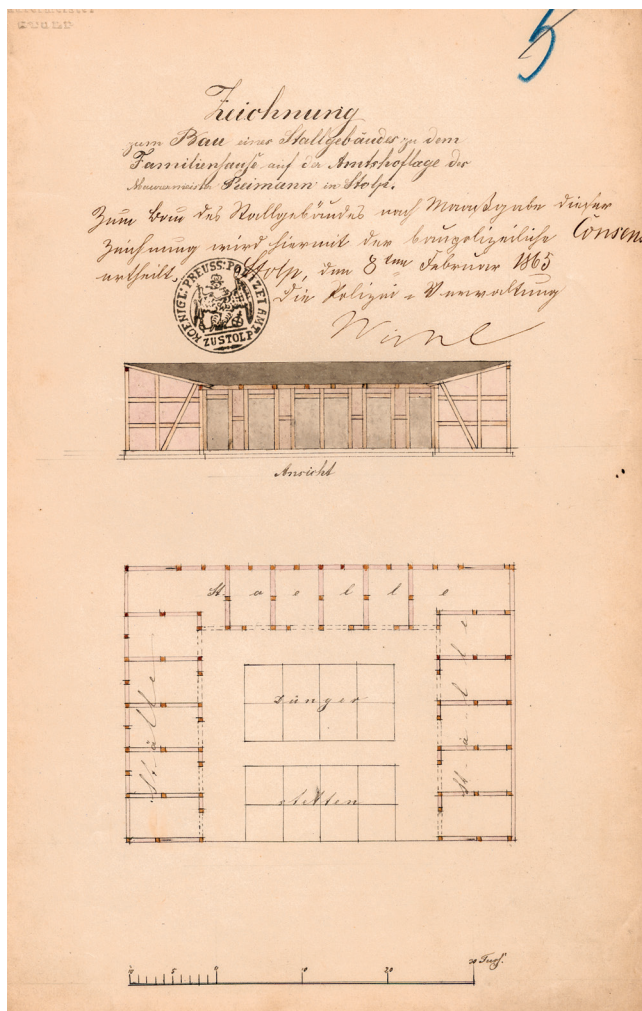
Źródło: Dokumentacja techniczna budynku przy ulicy Mikołaja Kopernika 28; Hausakten Amtstraße 28, AP K/o S, Magistrat [der Stadt Stolp], sygn. 7656, k. 7, ww.bibliotekacyfrowa.eu/dlibra/show-content/publication/64463/edition/58091/?format_id=2 (dostęp: 11.07.2021)



Fot. 14. Widok dwukondygnacyjnego budynku przy ul. Kopernika 28

Źródło: Dokumentacja techniczna budynku przy ulicy Mikołaja Kopernika 28..., k. 31

Ze względu na działania prowadzone w celu zatrzymania panujących epidemii konieczne było powiększenie kompleksu budynków szpitalnych o okoliczne zabudowy. Dzięki temu, że w 1896 r. przejęto stajnię gospodarza Reimanna i przerobiono jej siedemnaście boksów, zyskano tyleż samo sal z łózkami dla chorych (fot. 14-15).



Fot. 15. Dokument potwierdzający przejęcie stajni Reimanna wraz z planami adaptacyjnymi
Źródło: Dokumentacja techniczna budynku przy ulicy Mikołaja Kopernika 28..., k. 9

Do kompleksu budynków przy ul. Kopernika oprócz budynku głównego w kształcie litery U oraz drugiego w kształcie litery W wchodziło jeszcze osiem mniejszych: izolatorium, przechowalnia – magazyn, kostnica, budynek dezynfekcji, pokoje mieszkalne dla personelu.

6. Drugi kompleks miejski w Słupsku

W maju 1899 r. Zarząd Miasta podjął uchwałę, zgodnie z którą możliwe było wybudowanie drugiego, nowocześniejszego jak na te czasy szpitala. Jego umiejscowienie na działce o powierzchni 1,6637 ha na terenach zwanych Die Plantage (Plantacje) dało nazwę późniejszej ul. An der Plantage (dzisiejsza ul. Obrońców Wybrzeża). W latach 1899-1900 przy ul. Św. Piotra 36 wybudowano szpital pomocniczy, który mógł jednocześnie przyjąć 120 pacjentów²⁸. W czasie I wojny światowej (1914-1918) doszło do jego rozbudowy. Powstały kolejne budynki stanowiące drugi w tym czasie bardzo nowoczesny kompleks szpitalny. Zaprojektował je, podobnie jak ten przy ul. Kopernika, Eduard Koch²⁹.

Całość kompleksu otaczał zagospodarowany park (fot. 16). Budynek główny spełniał funkcję leczniczą i administracyjną. Na jego szczycie umieszczono wieżyczkę z latarnią, którą można było podziwiać niemalże z każdego miejsca ówczesnego miasta. Północną fasadą frontową wraz z podjazdem usytuowano centralnie względem ulicy (fot. 17). Obok zbudowano mniejszy budynek gospodarczy z kotłownią. Nieco dalej od ulicy usytuowana była izolatka, kostnica oraz lodownia. W tych samym czasie na wzniesieniu zwanym Górą Piotra, zgodnie z wytycznymi przedstawiciela do spraw sanitarnych dra Gaula, wybudowano również krematorium³⁰.



Fot. 16. Szpital miejski przy ul. An der Plantage

Źródło: *Historia szpitala...*

²⁸ *Historia Słupska...*, s. 272.

²⁹ Obecnie znajduje się tam Centrum Zdrowia Psychicznego, zob. L. Lubiniecka, *Wojewódzki Szpital Specjalistyczny...*, s. 11-13.

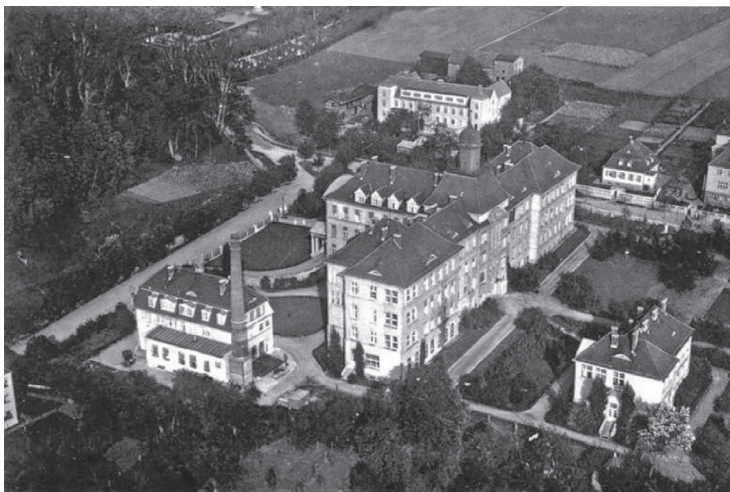
³⁰ E. Szalewska, *Słupsk...*, s. 80-81.



Fot. 17. Szpital przy obecnej ul. Obrońców Wybrzeża

Źródło: O. Eulitz, *Stolp...*, s. 6

Dobrze wyposażony, jak na tamte czasy, kompleks szpitalny (fot. 18) przy ul. Obrońców Wybrzeża miał łącznie 220 łóżek³¹. Z powodu panujących epidemii w szpitalu przebywało stale wielu chorych. Funkcjonował tam oddział wewnętrzny, chirurgiczny, położniczy oraz izolatka dla zakaźnie chorych³².



Fot. 18. Widok wszystkich trzech budynków szpitalnych przy ul. Obrońców Wybrzeża w Słupsku

Źródło: *Historia szpitala...*

³¹ Zob. K.H. Pagel, *Stolp in Pommern...*, s. 80-96. Zgodnie z wyliczeniami Zajelskiej zapewniał leczenie dla 250 osób jednocześnie (E.Z. Zajelska, *Opieka medyczna...*, s. 67).

³² K.H. Pagel, *Stolp in Pommern...*, s. 80-96.

Pierwotny wygląd budynków oraz liczbę i rozmieszczenie pomieszczeń można określić na podstawie niemieckich planów budowy szpitala. Zostały one wykonane w 1914 r. Na ich podstawie oraz dzięki wyliczeniom gabarytowym opracowano pierwsze polskie miejskie plany dopiero w roku: 1946, 1947, 1949 i 1950³³.

Główny budynek szpitala przy ul. Obronców Wybrzeża 4 był dwupiętrowy z parterem i użytkową piwnicą. Jak już wspomniano obok zbudowano mniejszy (też mający dwa piętra) z funkcjonalną piwnicą (fot. 19-20). W pomieszczeniach gospodarczych znajdowały się zbiorniki na zimną i ciepłą wodę oraz piece centralnego ogrzewania, a także grawitacyjna wentylacja. Zasilały one wszystkie trzy budynki szpitalne w ogrzewanie, ciepłą i zimną wodę oraz nawiew świeżego powietrza.

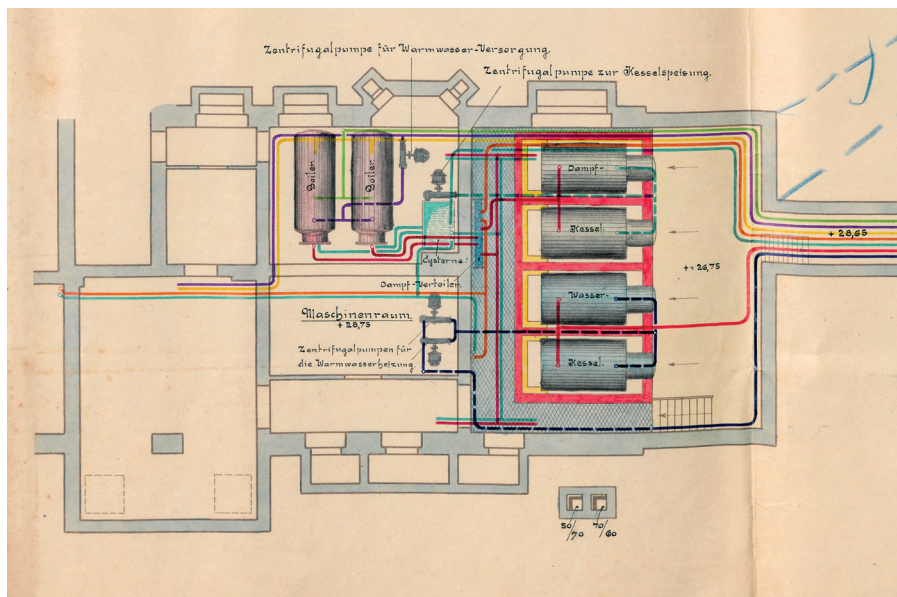


Fot. 19. Budynek gospodarczy przy szpitalu miejskim (obecna ul. Obronców Wybrzeża)

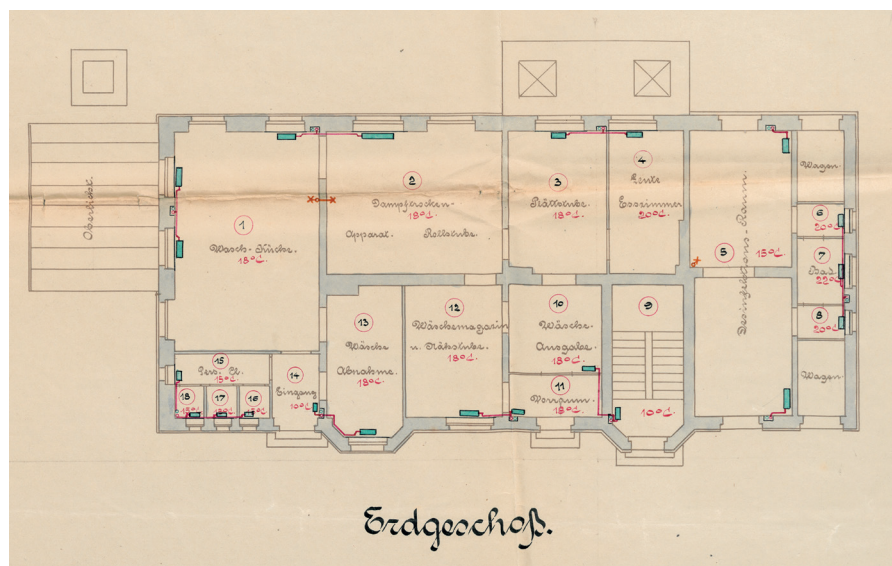
Źródło: *Historia szpitala...*

Z parteru budynku gospodarczego (fot. 21) można było poprzez klatkę schodową wejść do tej części szpitala, w której odbywały się zabiegi balneoterapeutyczne (między innymi kąpiele parowe i błotne). Istniały tam też pomieszczenia do ważenia pacjentów, jadalnia, kuchnia, pralnia, łazienki, prysznice oraz toalety. Z parteru można było także wyjść na werandę, na której chorzy zażywali kąpiele słonecznych i świeżego powietrza. W pomieszczeniach kuchennych znajdowała się zmywalnia oraz wypazarka naczyń, spiżarka wraz z przechowalnią warzyw. Z pomieszczeń mieszkalnych (kuchni, dwóch pomieszczeń dezynfekcyjnych, piwnicy, dwóch łazienek oraz trzech toalet) korzystali przyjeżdżający inspektorzy, a także dyżurujący personel.

³³ E. Szalewska, *Slupsk...*, s. 7.

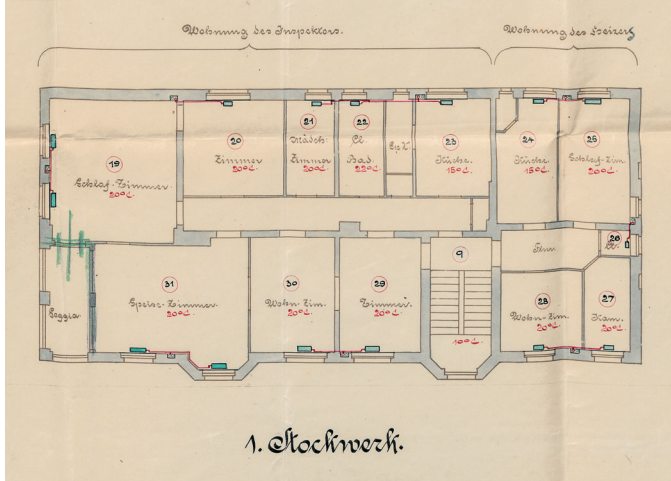


Fot. 20. Piwnica niskiego budynku szpitala przy ul. Obrońców Wybrzeża w Słupsku
 Źródło: Plany budowy szpitala przy ul. Obrońców Wybrzeża 4; Bau Pläne Krankenhaus An der Plantage 4, 1914, AP K/o S, sygn. 7662, k. 1, bibliotekacyfrowa.eu/dlibra/show-content/publication/64469/edition/58090/?format_id=2 (dostęp: 11.07.2021)



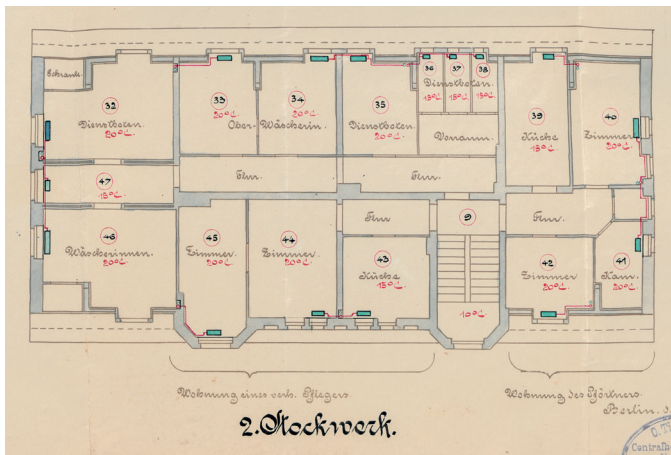
Fot. 21. Parter niskiego budynku szpitala przy ul. Obrońców Wybrzeża w Słupsku
 Źródło: Plany budowy szpitala przy ulicy Obrońców Wybrzeża 4..., k. 7

Pierwsze piętro budynku również służyło dla wypoczynku przyjeżdżających inspektorów i personelu medycznego (fot. 22). Była tam jedna sypialnia, cztery pokoje, kuchnia, jadalnia z loggią, łazienka i toaleta.



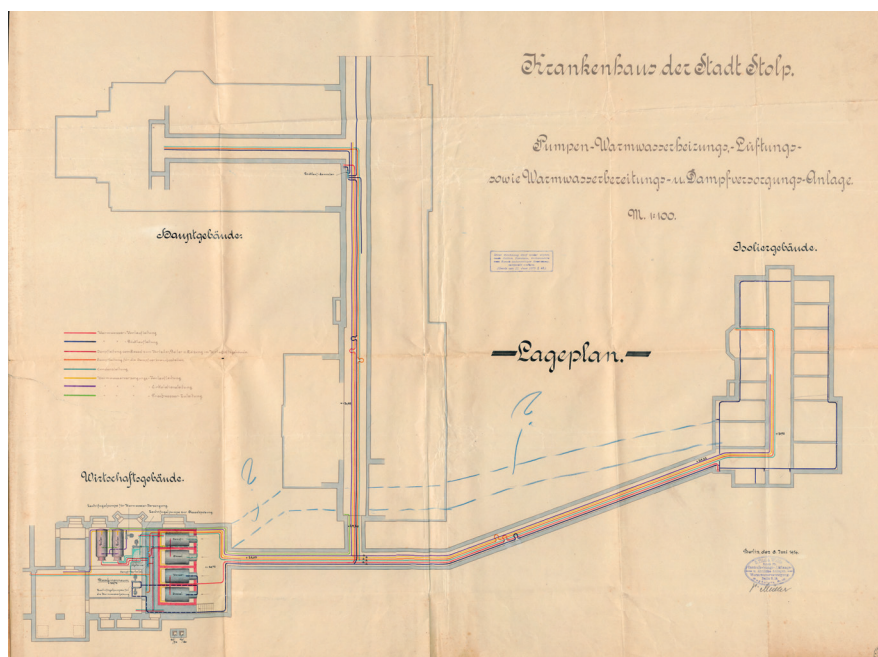
Fot. 22. Pierwsze piętro budynku gospodarczego przy szpitalu ul. Obrońców Wybrzeża 4 w Słupsku
Źródło: Plany budowy szpitala przy ulicy Obrońców Wybrzeża 4..., k. 7

Na drugim piętrze (fot. 23) znajdowały się pomieszczenia przeznaczone dla personelu pielęgniarskiego: gabinet pielęgniarski, obserwacyjno-pielęgniarski oraz dwa pokoje pielęgniarskie, toalety, kuchnia i pralnia.



Fot. 23. Drugie piętro budynku gospodarczego przy szpitalu ul. Obrońców Wybrzeża 4 w Słupsku
Źródło: Plany budowy szpitala przy ulicy Obrońców Wybrzeża 4..., k. 7

Z tyłu za budynkiem głównym wybudowano natomiast mniejszy, stanowiący izolatorium dla zakaźnie chorych (fot. 24).

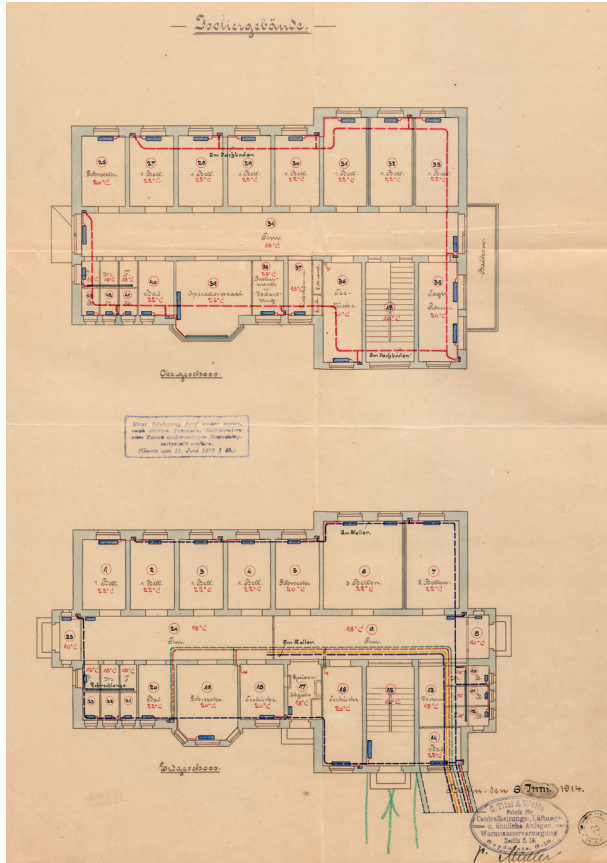


Fot. 24. Budynek izolatorium szpitala przy ul. Obrońców Wybrzeża w Słupsku

Źródło: Plany budowy szpitala przy ulicy Obrońców Wybrzeża 4..., k. 1

W budynku izolatorium na parterze znajdowało się: pięć pokoi jednoosobowych (zwanymi izolatkami), po jednej sali trzyłóżkowej i dwułożkowej, dwa pomieszczenia pielęgniarskie, pokój zabiegowy, a także pomieszczenie socjalne dla pielęgniarek wraz z łazienkami i toaletami. Na piętrze zaprojektowano pokój pielęgniarski z balkonem, osiem sal izolacyjnych, salę operacyjną wraz z pomieszczeniem dla instrumentariuszek oraz kuchnię, łazienkę i toalety (fot. 25).

Budynek główny szpitala tuż przy obecnej ul. Obrońców Wybrzeża zbudowano na planie litery T. W jego centralnej części był wysunięty element bryły, od której na lewo i prawo odchodziły ramiona zakończone tak zwanymi przybudówkami. Na każdej kondygnacji te miejsca wykorzystywano jako pomieszczenia socjalne dla personelu. Główne wejście z klatkami schodowymi z przodu i z tyłu pozwalało poruszać się na wyższe kondygnacje oraz schodzić do piwnicy budynku. Zgodnie z planem z 11 czerwca 1870 r. (zatwierdzonym dopiero 6 czerwca 1914 r.) schody wejściowe prowadziły do czterech pomieszczeń piwnicznych oraz do małego korytarza, a ten z kolei do wnętrza gospodarczych: jadalni, magazynu kuchennego, zmywalni naczyń, dwóch kuchni i brudownika.

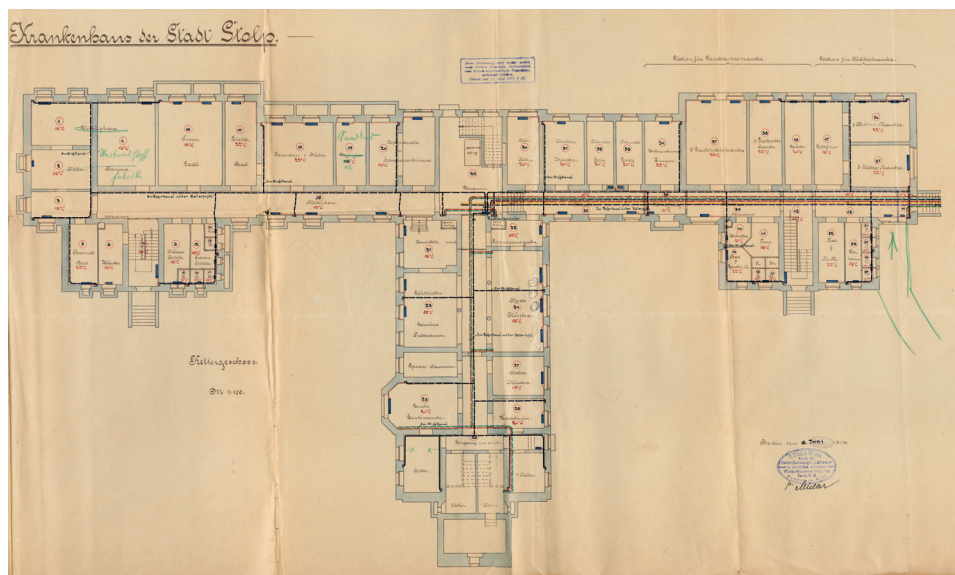


Fot. 25. Parter i piętro izolatorium szpitala przy ul. Obrońców Wybrzeża 4

Źródło: Plany budowy szpitala przy ulicy Obrońców Wybrzeża 4..., k. 8

Do wysuniętego elementu budynku (na planie litery T) można było wejść również schodami od drugiej jego strony lub z pomieszczeń kuchennych. Przy schodach głównych umiejscowiono poczekalnię dla pacjentów. Wzdłuż całego budynku rozciągał się korytarz stanowiący ciąg komunikacyjny umożliwiający wejście do poszczególnych sal. Na prawo od głównego wejścia było sześć pomieszczeń, duńska łazienka, pralnia, pokój dla personelu oraz męska i żeńska toaleta, a także boczna klatka schodowa. Na lewo od wejścia głównego znajdowała się kuchnia, dwie spiżarnie oraz sale przeznaczone do przyjęcia chorych w nagłych wypadkach. Do tego skrzydła można było wejść bezpośrednio z zewnątrz lub przez klatkę schodową, obok której znajdowały się toalety i łazienki (osobne dla personelu oraz dla pacjentów z podziałem na mężczyzn i kobiety). W izbie przyjęć istniały dwa pomieszczenia dla osób, które uległy wypadkowi, izolatka, gabinet przygotowawczy oraz dwa pokoje dla chorych na przypadłości weneryczne, a także izolatka dla agresywnych pacjentów.

W budynku szpitala oprócz opisanej piwnicy (fot. 26) z pomieszczeniami gospodarczymi i izbą przyjęć na parterze znajdowały się pomieszczenia oddziału dziecięcego. Natomiast dwa piętra zajęte były przez oddziały chirurgiczne.



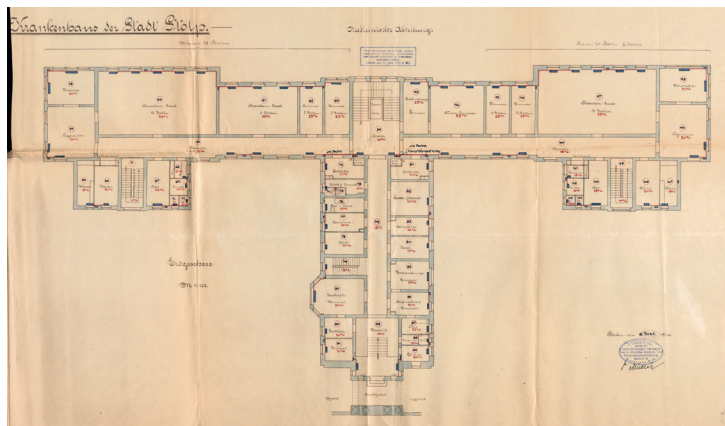
Fot. 26. Piwnica budynku szpitala

Źródło: Plany budowy szpitala przy ulicy Obrońców Wybrzeża 4..., k. 3

Na parterze (fot. 27), na prawo od głównych schodów, w części oddziału dziecięcego znajdowały się dwa pokoje dwułożkowe. Obok nich sale na osiem i szesnaście łóżek, a także weranda, na której dzieci mogły odbywać spacerki, pokój dzienny i łazienka z przedsionkiem. Na lewo od schodów znajdowała się przebieralnia oraz pokój przyjęć dla dzieci. Podobny układ sal był w prawym skrzydle (dwie sale dwułożkowe, jedna szesnastołożkowa, pokój dzienny, weranda, a przy klatce schodowej toalety, łazienki i prysznice). W środkowym skrzydle ulokowano łazienki, toalety i prysznice przeznaczone dla personelu. Tuż obok dwa pokoje lekarskie, kasyno, a także dwa pokoje socjalne do picia herbaty, gabinet pielęgniarski, sypialnie lekarskie oraz palarnię (łącznie siedemnaście pomieszczeń wraz z balkonem dla personelu).

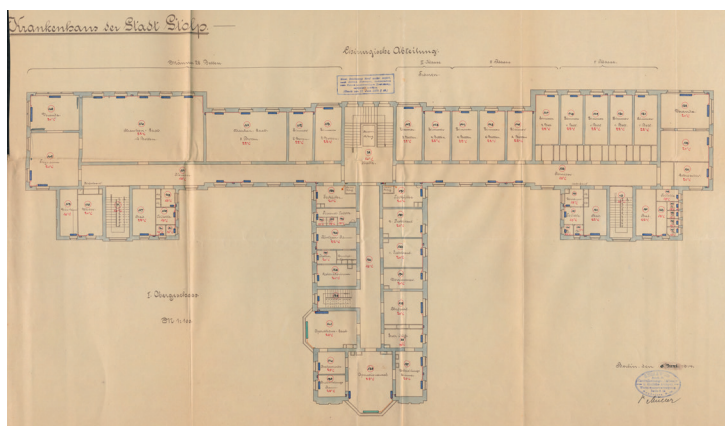
Na pierwszym piętrze głównego budynku (fot. 28) mieścił się oddział chirurgiczny. Sale z łózkami podzielone były w zależności od standardu na I, II oraz III klasę. Na prawo od klatki schodowej przy głównym wejściu znajdowały się dwa pokoje dwułożkowe, sale ośmiołożkowa i szesnastołożkowa, weranda, pokój dzienny, prysznice, łazienka oraz toalety, zaś po lewej stronie sześć pokoi dwułożkowych, cztery pokoje jednołożkowe, weranda, dwa pokoje pielęgniarskie oraz toalety i łazienki. W segmencie środkowym umiejscowiono dwa pokoje do przygotowywania herbaty, kolejne dwa

przeznaczone dla praktykantów, toaletę dla personelu, salę rentgenologiczną, ciemnię, laboratorium, a także dwie sale operacyjne, salę obserwacyjną, pokój instrumentariuszek, salę na zanieczyszczenia operacyjne i tak zwany pokój pracy (być może zabiegowy)³⁴.



Fot. 27. Parter budynku głównego z piwnicami

Źródło: Plany budowy szpitala przy ulicy Obrońców Wybrzeża 4..., k. 4



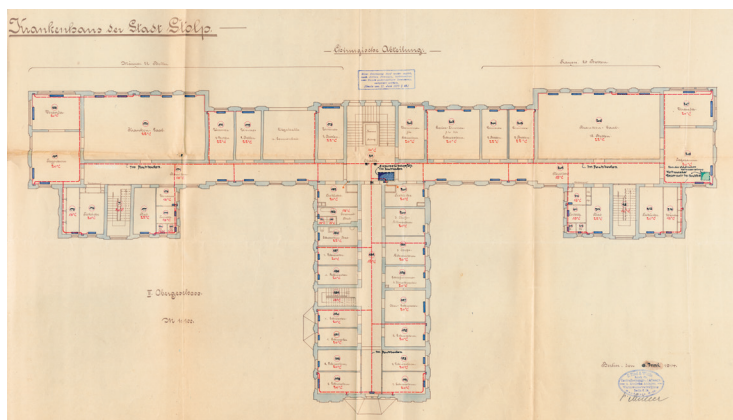
Fot. 28. I piętro budynku głównego

Źródło: Plany budowy szpitala przy ulicy Obrońców Wybrzeża 4..., k. 4

Na kolejnym piętrze szpitala (fot. 29) mieścił się drugi z oddziałów chirurgicznych. Na prawo od schodów znajdowały się kolejno: pokój dwułożkowy, sala naświetleń,

³⁴ Dokumentacja techniczna budynku przy ulicy Juliana Tuwima 21; Hausakten Hospitalstraße 21, Magistrat [der Stadt Stolz], k. 1-5, www.bibliotekacyfrowa.eu/dlibra/show-content/publication/64574/edition/58192/? (dostęp: 10.10.2021).

dwa pomieszczenia dwułożkowe, duża komnata chorych, weranda oraz pokój dzienny. Tuż obok schodów umiejscowiono pokój socjalny dla personelu (tzw. dla picia herbaty), łazienkę z wanną i toalety. Na lewo od głównych schodów usytuowano dwie sale dwułożkowe, gabinet pielęgniarski, pokój specjalny, salę szesnastołożkową, werandę oraz pokój dzienny³⁵.



Fot. 29. II piętro budynku głównego

Źródło: Plany budowy szpitala przy ulicy Obrońców Wybrzeża 4..., k. 5

W obu kompleksach szpitalnych, przy (obecnych) ulicach Kopernika i Obrońców Wybrzeża układ pomieszczeń, ich liczba, wielkość, rozmieszczenie oraz dostępność do miejsc higieny, a także media (oświetlenie, ogrzewanie, wentylacja) świadczą o dobrym jak na XIX w. dostosowaniu ich do istniejących potrzeb medycznych mieszkańców z uwzględnieniem narastających epidemii. Po wojnie budynki te zostały przejęte na poczet tworzącego się polskiego szpitalnictwa.

7. Pozostałe mniejsze placówki służby zdrowia

Placówką lecznictwa otwartego, stanowiącą załączek późniejszej przychodni przy Bütower Straße 23 (ul. Bytowska 23), był istniejący od 1 lipca 1889 r. miejski dom opieki imienia Ewalda von Lettow-Pomeiskego. Posiadał on 18 mieszkań dla biednych, chorych, seniorów oraz niezdolnych do pracy. Natomiast w drugim budynku przy ul. Bytowskiej 4 czternaście mieszkań przeznaczonych dla „niezamożnych” nazwano imieniem żydowskiego kupca Raphaela Wolffa. W obu placówkach w większości przebywali chorzy na gruźlicę, których należało poddać izolacji. W związku z tym, że stale przybywało takich osób, a budynki były przepelnione, pojawiła się konieczność

³⁵ Tamże.

powstania nowego obiektu izolacyjnego. Niedaleko od miasta, w Karżniczce (Deutsch Karsnitz), uruchomiono osobny oddział szpitala powiatowego w Słupsku. Jego początek jest związany z uroczystościami 600-lecia miasta. Dnia 5 września 1910 r. na te obchody zaproszono cesarza Wilhelma II wraz z małżonką, w tym czasie zwiedzających okolice. Wykorzystując okazję do zaprezentowania powiatu, władze zaprosiły cesarzową do wmurowania kamienia węgielnego pod budowę szpitala powiatowego dla chorych na gruźlicę w Karżniczce³⁶. Oficjalne otwarcie oddziału, który przez lata funkcjonował jako sanatorium przeciwgruźlicze, nastąpiło w 1913 r. (fot. 30). Po dwudziestu latach zmieniono jego przeznaczenie. W 1933 r. budynek oddano dla stowarzyszenia kobiet, które użytkowało to miejsce jako dom wypoczynkowy. W miesiącach zimowych służył jako dom treningowy dla Pomorskiej Żeńskiej Gaufräuerschaft (drużyny z gospodarstwa rolnego).



Fot. 30. Sanatorium przeciwgruźlicze w Karżniczce

Źródło: forumparanormalne.pl/viewtopic.php?t=826 (dostęp: 18.12.2017)

W latach dwudziestych XX w. Słupsku powstało bractwo niemieckiego Czerwonego Krzyża. Jego przełożoną została Else Jacobsen. Bractwo miało około 100 członkiń. W 1930 r. otwarto Dom matki, który mieścił się przy dzisiejszej ul. Lotha (dawniej Yorkstraße) (fot. 31). Opiekę nad nim sprawowały siostry zakonne wraz z przełożoną Anną Schröder. Liczba członkiń bractwa sukcesywnie rosła. W 1934 r. było ich już 600. Pracowały one również w szpitalach jako lekarze i pielęgniarki³⁷. W momencie wybuchu II wojny światowej z budynku nazywanego Domem Macierzystym pracujące

³⁶ K.H. Pagel, *Stolp in Pommern...*, s. 99.

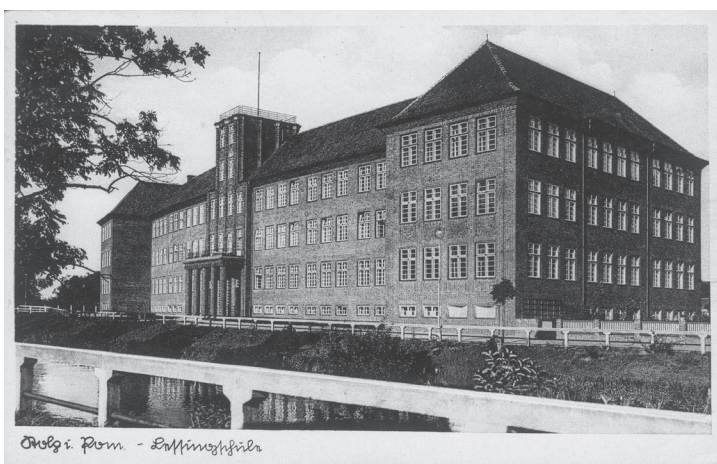
³⁷ Tenże, *Der Landkreis Stolp...*, s. 86.

w nim siostry (pielęgniarki) zostały zaangażowane do pomocy na frontach wojennych – w Polsce, Francji, Norwegii, Włoszech i Rosji oraz do pracy w lokalnych szpitalach wojskowych w Słupsku. W czasie wojny na tymczasowy szpital wojskowy zaadaptowano budynek Szkoły Lessinga (dzisiejsza Szkoła Policji przy ul. Kilińskiego) (fot. 32)³⁸.



Fot. 31. Budynek PCK oraz Dom matki i dziecka w latach 1920-1930 u zbiegu Yorkstraße (Lotha) i Steinstraße (Lelewela)

Źródło: *Fotopolska.eu*, fotopolska.eu/Slupsk/u106312,ul_Lotha_Edwarda_prof.html (dostęp: 10.10.2021); K.H. Pagel, *Stolp in Pommern...*, s. 167



Fot. 32. Szkoła Lessinga, funkcjonująca od 1944 r. jako szpital wojskowy (obecnie Szkoła Policji przy ul. Kilińskiego)

Źródło: *Stolp i. Pom. Lessingschule [Szkoła żeńska]*, www.bibliotekacyfrowa.eu/dlibra/publication/20739/edition/18675 (dostęp: 10.10.2021)

³⁸ Tenże, *Stolp in Pommern...*, s. 259.

8. Personel w prywatnych praktykach i placówkach miejskich

W czasie I wojny światowej w Słupsku oprócz kompleksów szpitalnych istniało osiem dobrze funkcjonujących prywatnych klinik (trzy laryngologiczne, dwie położniczo-ginekologiczne, dwie okulistyczne i jedna chirurgiczna). Łącznie liczyły one około 100 łóżek i były lepiej wyposażone niż państwowe. Chorych obsługiwało zdecydowanie więcej lekarzy (10) oraz personelu pomocniczego niż w szpitalu miejskim³⁹. W latach 1933-1939 w szpitalu św. Ducha przy Amtstraße 31 (ul. Kopernika), posiadającym wyposażenie dla przyjęcia 83 pacjentów, pracował tylko jeden lekarz i dwie pielęgniarki. Kierownikiem szpitala był profesor dr Otto Creite (fot. 33)⁴⁰.



Fot. 33. Lekarz naczelny słupskiego szpitala profesor dr Otto Creite z pielęgniarkami

Źródło: K.H. Pagel, *Stolp in Pommern...*, s. 166

Tabela 1 zawiera opis wszystkich lekarzy, dentystów i położnych pracujących w Słupsku przed II wojną światową (1938 r.).

W tym czasie niezbędne lekarstwa zaopatrzyć się można było w pięciu otwartych aptekach: (Blücher-Apotheke, Hof-Apotheke, Mönch-Apotheke, Schloß-Apotheke i St. Georg-Apotheke)⁴¹.

³⁹ Tenże, *Stolp in Pommern...*, s. 80-96; E.Z. Zajelska, *Opieka medyczna...*, s. 68.

⁴⁰ K.H. Pagel, *Der Landkreis Stolp...*, s. 86.

⁴¹ Tamże.

Tabela 1

Spis słupskich lekarzy, dentystów i położnych w 1938 r. wraz z adresami zamieszkania

Profesja	Imię i nazwisko, miejsce zamieszkania i zajmowane stanowisko
Lekarze	<p>dr Paul Baatz, Facharzt für Frauenleiden und Geburtshilfe, Klinik, Wallstraße 4 (specjalista ginekolog i położnik)</p> <p>dr Alfred Bannier, Bismarckplatz 1 (brak specjalizacji)</p> <p>dr Wolf Berlowitz, Hitlerstraße 50 (brak specjalizacji)</p> <p>dr Walter Bolck, Wasserstraße 8 (brak specjalizacji)</p> <p>dr Karl Boseck, Blumenstraße 27 (brak specjalizacji)</p> <p>dr Karl Böttcher, Bismarckplatz 4 (brak specjalizacji)</p> <p>dr Fritz Brandt, prakt. Arzt, Sprechstunden (godziny urzędowania – przyjmowania pacjentów 8.30-10.30, 15.30-17.00), Bismarckplatz 8 (lekarz ogólny)</p> <p>dr Ernst Bublitz, Facharzt für Augenleiden, Klinik, Bismarckplatz 16 (okulista)</p> <p>dr Otto Creite, Professor und Chefarzt des Städtliche Krankenhauses, Yorckstraße 1 (profesor i główny lekarz szpitala miejskiego)</p> <p>dr H. Degenhardt, Fachartz für Chirurgie, Wasserstraße 20 (specjalista chirurgii)</p> <p>dr Dora Engelbreit, Fachärztin für Kinderkrankheiten, Am Bahntor 2 (specjalistka chorób dziecięcych – pediatra)</p> <p>dr Wilhelm Erbe, Zielkestraße 7 (brak specjalizacji)</p> <p>dr Marie-Alice Gredsted, Fachärztin für Augenleiden (specjalistka od chorób oczu), Bismarckstraße 8</p> <p>dr Gertrud Heckler, prakt. Arzt, Hitlerstraße 25 (lekarz ogólny)</p> <p>dr Max Heilgendorff, prakt. Arzt, Hindenburgstraße 2 (lekarz ogólny)</p> <p>dr Otto Kleinheinz, Facharzt für Hals-, Nasen- und Ohrenleiden, Klinik Hospitalstraße 37 (specjalista laryngolog – od chorób gardła, nosa i uszu)</p> <p>dr Tamara Klevenhufen, Bachstraße 3 (brak specjalizacji)</p> <p>dr Heinrich Klugkist, Facharzt für Hals-, Nasen- und Ohrenleiden, Bismarckplatz 20 (specjalista laryngolog – od chorób gardła, nosa i uszu)</p> <p>dr Georg Knösel, Hitlerstraße 6 (brak specjalizacji)</p> <p>dr Julius Lewinsohn, Bismarckplatz 11 (brak specjalizacji)</p> <p>dr Johannes Meyer, Kl. Auckerstraße 9 (brak specjalizacji)</p> <p>dr Elisabeth Mulert, Fachärztin für Kinderkrankheiten, Wilhelmstraße 8 (specjalistka chorób dziecięcych – pediatra)</p> <p>dr Gerhard Müller, Hitlerstraße 49 (brak specjalizacji)</p> <p>dr Karl Nasilowski, Bismarckplatz 12 (brak specjalizacji)</p> <p>dr Arthur Neutz, Bismarckplatz 5a (brak specjalizacji)</p> <p>dr Gottfried Peterschütz, Augenarzt, ma dwa adresy: Goldstraße 12 i Privatklinik Amtstraße 17 (okulista)</p> <p>dr Richard Quade, Hospitalstraße 2 (brak specjalizacji)</p> <p>dr Bruno Rogalla, Facharzt für Haut- und Geschlechtskrankheiten, Bismarckplatz 2 (specjalista chorób skóry i wenerycznych)</p> <p>dr Georg Schiele, Facharzt für Hals-, Nasen- und Ohrenleiden, Goldstraße 12 (specjalista laryngolog – od chorób gardła, nosa i uszu)</p> <p>dr Paul Siegel, Neutorstraße 7 (brak specjalizacji)</p>

	<p>dr Walter Thinius, Facharzt für innere Krankheiten, Blumenstraße 25 (specjalista chorób wewnętrznych)</p> <p>dr Fritz Unruh, Facharzt für Haut- und Geschlechtskrankheiten, Bismarckplatz 8 (specjalista chorób skóry i wenerycznych)</p> <p>dr Heinrich Waegler, Arzt für innere Krankheiten, Bütowerstraße 2 (lekarz chorób wewnętrznych)</p> <p>dr Ernst Witt, Facharzt für Frauenkrankheiten und Geburtshilfe, Bismarckplatz 7 (specjalista ginekolog i położnik)</p>
Lekarze dentyści	<p>dr Karl Barth, Arnoldstraße 1</p> <p>dr Hans Dolina, Hinderburgstraße 49</p> <p>dr Paul Giebe, Langestraße 58/59</p> <p>dr Fritz Hantz, Am Bahntor 3</p> <p>dr Rudolf Hintzler, Hitlerstraße 26</p> <p>dr Otto-Ernst Jarius, Sprechstunden 9-12 i 3-6, Paradiesstraße 4</p> <p>dr Kurt Klohn, Stephanplatz 2</p> <p>dr Eberhard Mosich, Am Bahntor 2</p> <p>dr Karl Noffz, Markt 10</p> <p>dr Ruth Noffz, Markt 10</p> <p>dr Gerhard Pfeiffer, Kaufmannswall 5</p> <p>dr Horst von Rabenau, Wilhelmstraße 8</p> <p>dr Alfred Salomon, Bismarckplatz 9</p> <p>Siegfried Schulz, Töpferstadt 28 (bez tytułu)</p> <p>dr Ernst de Veer, Hitlerstraße 41/42</p> <p>dr Paul Votz, Bismarckplatz 5a</p> <p>dr Richard Zühlke, Bismarckplatz 18</p>
Dentyści-pomocnicy, technicy	<p>Arthur Borgemein, Hitlerstraße 48</p> <p>Friedrich Wilhelm Dirksen, Hitlerstraße 5</p> <p>Erwin Fanselau, Hitlerstraße 41/42</p> <p>Paul Graven, Hospitalstraße 8a</p> <p>Franz Hartmann, Schloßstraße 2</p> <p>Hertha Kapellusch, Hitlerstraße 12</p> <p>Paul Kapellusch, Hitlerstraße 17</p> <p>Emma Liebscher, Holstentor 4</p> <p>Viktor Meister, Hitlerstraße 45</p> <p>Fritz Schmidt, Hitlerstraße 48</p> <p>Johannes Schulz, Wilhelmstraße 33</p> <p>Heinz Stark, Hindenburgstraße 7</p> <p>Georg Strauß, Mittelstraße 11</p> <p>Völker (brak imienia), Hitlerstraße 37</p> <p>Margarete Weiss, Magazinstraße 4</p> <p>Kurt Wischnewski, Mittelstraße 48</p>
Położne, akuszerki	<p>Johanna Adam, Predigerstraße 1a</p> <p>Margarete Bein, Goldstraße 22</p> <p>Anna Gebhardt, Langestraße 7</p>

Johanna Kubitz, Langestraße 27/29
Elisabeth Kühl, Marienstraße 5
Ruth Liebelt, Hitlerstraße 9
Gerda Otte, Reitbahn 11
Erna Pflugstert, Hitlerstraße 45
Berta Quoss, Reitbahn 7
Emma Schilling, Langestraße 44
Klara Swantusch, Petristraße 20
Adeline Will, Langestraße 39

Źródło: *Adressbuch Stolp 1938*, Stolp i.Pom., s. 441-442, www.bibliotekacyfrowa.eu/dlibra/publication/3509/edition/3276?language=pl (dostęp: 11.07.2021).

9. Administracja i finansowanie służby zdrowia

W okresie przedwojennym w Słupsku niemiecką wówczas służbą zdrowia zarządzał Städtisches Gesundheitsamt (miejski urząd zdrowia). Przewodniczył mu Stadtarzt (lekarz miejski). W latach 1935-1936 służba zdrowia była podporządkowana Staatliche Gesundheitsamt (Państwowemu Urzędowi Zdrowia). Jego siedziba mieściła się przy Hitlerstraße 1 (obecnie ul. Wojska Polskiego 1)⁴².

Zarządzający miastem kładli ogromny nacisk na jego rozwój. Przygotowano duże projekty urbanistyczne miasta na kolejne 100 lat. Miała powstać szkoła miejska, większa szkoła średnia dla dziewcząt i chłopców, budynek handlowy, kryty basen, teatr, poczta, muzeum, a także oddział ginekologiczny w słupskim szpitalu. Wiele z tych planów pokrzyżował wybuch wojny⁴³.

Przed II wojną światową, a potem w jej trakcie wydatki na szpitalnictwo oraz opiekę społeczną zostały zmniejszone z powodu ponoszenia dużych kosztów na zbrojenie i wojsko. Miasto uznawane było za miejsce gromadzenia sił wojskowych. Działalność służby zdrowia finansowano z budżetu miasta. W 1939 r. na utrzymanie opieki zdrowotnej wydano 23 400 RM (Reichsmark). Do kosztów zaliczono również opłacenie szkolnych lekarzy dbających o zdrowie uczniów w szkołach podstawowych i średnich oraz stomatologów wykonujących regularne przeglądy stomatologiczne⁴⁴.

W 1939 r. całkowite wydatki na opiekę społeczną (w tym zdrowotną) w Słupsku wyniosły 709 500 RM. W tym czasie wymagana minimalna dotacja wynosiła 12,6 RM na mieszkańca (dla porównania: w Berlinie 34,5 RM, a w Szczecinie 22,0 RM). W Słupsku była to kwota jeszcze niższa, tj. (około 14,08 RM na 50 377 mieszkańców)⁴⁵.

⁴² Tenże, *Stolp in Pommern...*, s. 147-148.

⁴³ Tamże, s. 63.

⁴⁴ Tamże, s. 141.

⁴⁵ Tamże, s. 140.

10. Sytuacja szpitalnictwa podczas wojny i w pierwszym okresie powojennym

W czasie II wojny światowej w mieście właściwie nie były prowadzone działania wojenne. Miejska służba zdrowia podporządkowana została wojskowości. Wszystkie budynki przekształcano w szpitale wojskowe. Z powodu funkcjonujących obozów robotniczych i jenieckich oraz przybywających z III Rzeszy uchodźców panowało przeludnienie. Liczba personelu medycznego była niewystarczająca dla pokrycia potrzeb zwiększającej się liczby mieszkańców. Brakowało żywności, lekarstw, środków czystości. Kanalizacja nie była w stanie podjąć nadmiarowi jej użytkowników. Sprzyjało to powstawaniu chorób i rozszerzaniu się ich do rozmiarów epidemii, również po wojnie. Brakowało podstawowych materiałów higienicznych. Zmęczenie ludności działaniami wojennymi wraz z brakiem dostępności do lekarzy wpływały na zły stan zdrowia mieszkańców. Przyczynami zwiększonej śmiertelności był między innymi tyfus, błonica, czerwonka, a także choroby weneryczne⁴⁶.

Dla cywilnych mieszkańców Słupska otwarto niewielki szpitalik przy An der Laufbrücke (przy obecnej ul. Francesco Nullo)⁴⁷. W związku z prowadzoną pod koniec II wojny światowej ewakuacją Niemców na zachód przez miasto i jego okolice przechodziło codziennie wiele tysięcy ludzi. Wśród nich było wielu chorych potrzebujących pomocy medycznej. W tej sytuacji w północnej części powiatu utworzono kolejne szpitale pomocnicze, między innymi w Poblöciu. W sumie w Słupsku i okolicach udostępniono dodatkowo 600 łóżek dla chorych i osłabionych starszych osób⁴⁸.

Kilka dni po przybyciu do Słupska Armii Czerwonej w marcu 1945 r. przejęto wszystkie budynki, w tym również związane z lecznictwem. Pozostający Niemcy próbowali podejmować współpracę, zwłaszcza w zakresie spraw związanych z opieką zdrowotną. Minimum opieki medycznej starli się zapewnić dr Fritz Brandt oraz dyrektor medyczny ze szpitala uniwersyteckiego w Królewcu, który przybył do Słupska na początku 1945 r., Polak – dr Michalski. Komendantura wojskowa podejmując współpracę z dr. Brandtem, powierzyła mu pełnienie funkcji lekarza miejskiego. Jednym z pierwszych jego sukcesów było powołanie lokalnego oddziału Czerwonego Krzyża. Członkowie PCK nosili białe opaski z czerwonym krzyżem, znakiem rozpoznawczym osób przynależących do tej organizacji. Do ich zadań należało dokonywanie pochówków rozkładających się zwłok leżących na ulicach wokół wysadzonych mostów, pogorzeliisk i zburzonych domów. Powołana została grupa oczyszczająca miasto, w której skład wchodził: spedytor Schmidt, właściciel sklepu z trumnami Kiellach wraz z synem, urzędnik sądowy Manthei, woźnica Tuschling, Lemke, inżynier Karsten oraz robotnik Piligram. Wywozili oni zwłoki i chowali bez trumien w zbiorowym

⁴⁶ L. Lubiniecka, *Wojewódzki Szpital Specjalistyczny...*, s. 11-12; *Z najnowszych dziejów Słupska i ziemi słupskiej (1945-1965)*, red. K. Podoski i in., Poznań 1969, s. 334.

⁴⁷ *Historia Słupska...*, s. 272.

⁴⁸ K.H. Pagel, *Stolp in Pommern...*, s. 275.

grobie. Według ich informacji od 11 marca do 1 września 1945 r. zdołano pochować około 3300 osób⁴⁹.

Część więźniów przetrzymywanych w tak zwanych obozach przejściowych (w gmachu sądu, magazynie zbożowym czy biurze przydziałów), którzy umarli z powodu chorób i wycieńczenia, pochowano bez trumien w wykopanym dole na miejscu kortu tenisowego przy gmachu sądu. W późniejszym okresie można było dokonywać pochówków w produkowanych trumnach. Kolejne zadanie powołanego Czerwonego Krzyża stanowiły utworzenie i obsługa szpitali ratunkowych założonych przez dr. Brandta. Istniejące szpitale w mieście przy obecnych ulicach Kopernika i Obrońców Wybrzeża zostały zajęte przez wojsko na potrzeby swoich rannych. Dr Fritz Brandt przekształcił dotychczasowe prywatne kliniki dr. Witta i dr. Klugkista przy Bismarckplatz (ul. Sienkiewicza) oraz Gimnazjum przy Arnoldstraße (ul. Niedziałkowskiego) na szpitale chirurgiczne i chorób wewnętrznych.⁵⁰

Lekarz miejski dr Brandt zarządzał również szpitalem przy ul. Sienkiewicza. Kierownikiem tych placówek został dr Michalski. Przy Gartenstraße (ul. Ogrodowa) oddano do użytku dom dla opuszczonych dzieci. Wyżywienie zapewniał im ze swojego gospodarstwa spedytor Schmidt. Brakowało leków, podstawowych środków higienicznych, a stan zdrowia mieszkańców był na bardzo niskim poziomie. Po likwidacji obozu w Grudziądzu powracający do Słupska byli zainfekowani chorobami, zawszawieni i osłabieni. 80-letni dr Bolck pracował niemalże bez wytchnienia w swoim gabinecie wraz z żoną, przyjmując mogących poruszać się o własnych siłach. Do najbardziej słabych przyjeżdżał do domu. Personelowi lekarskiemu w pracy bezinteresownie pomagały siostry z Czerwonego Krzyża. Wśród oddanych służbie medycznej było wiele kobiet, m.in. Hedwig Daberkow, Ruth Schlicht i Frau Schäfer. Stosunkowo szybko udało się uruchomić aptekę dworską (Hof-Apotheke), która ocalała z pożaru starówki, oraz aptekę Mnicha (Mönch-Apotheke). Stanowiły one jedyne źródło medykamentów⁵¹.

Po śmierci dr. Fritza Brandta stanowisko lekarza miejskiego zostało obsadzone przez dr. Matotzkego. Kierownictwo nad oddziałem epidemicznym szpitala od 1 kwietnia do 1 lipca sprawował dr Schmidt.

Podsumowanie

Powstanie pierwszych szpitali w Słupsku, a w zasadzie przytułków oraz późniejszych dwudziestowiecznych kompleksów szpitalnych oraz innych dodatkowych niezbędnych ośrodków leczniczych towarzyszy początkom historii miasta i tworzeniu się nowożytnej administracji. Włodarze miejscy, próbując zatrzymać panujące epidemie, zlecili wybudowanie poza granicami miasta przytułku. W ten sposób powstał szpital

⁴⁹ Tamże, s. 311.

⁵⁰ Tamże.

⁵¹ Tenże, *Der Landkreis Stolp...*, s. 89.

św. Ducha, a następnie, nieco dalej w kierunku Szczecina, pod wezwaniem św. Jerzego. W związku z rozwojem miasta i dbałością o zdrowie jego mieszkańców na przełomie XIX i XX w. zbudowano nowoczesny kompleks szpitalny przy obecnej ul. Kopernika, a potem przy obecnej ul. Obrońców Wybrzeża. Pod koniec wojny i w pierwszych latach powojennych szpitale, podobnie jak inne większe budynki (szkoły), zostały przekształcone w obiekty wojskowe.

W miejscu pierwszych szpitali przy Hospitalstraße, która zmieniła nazwę na ul. Stalina (współcześnie Tuwima), powstał po wojnie obiekt, w którym funkcjonowało Pogotowie Ratunkowe. Obecnie mieści się tam przychodnia ogólna, pracownia rentgenowska i poradnia chirurgiczna (fot. 34)⁵².



Fot. 34. Przychodnia przy ul. Tuwima

Źródło: I. Wojtkiewicz, *Słupskie okno na zachód Ulica Tuwima na starych zdjęciach. Najpierw była grobla na mokradłach*, „Głos Pomorza”, 21.12.2018 r., s. 7

Przejęcie 1 lipca 1945 r. od komendantury wojskowej szpitali przez polską administrację niemalże niezniszczonymi zawirowaniami wojennymi budynków służby zdrowia pozwoliło na szybszą organizację służby zdrowia w Słupsku.

⁵² Tenże, *Stolp in Pommern...*, s. 318.

Bibliografia

Źródła archiwalne

Archiwum Państwowe w Koszalinie, oddział w Słupsku, sygn. 7656, 7657, 7762, 7917

Opracowania

Adressbuch Stolp 1938, Stolp i. Pom. www.bibliotekacyfrowa.eu/dlibra/publication/3509/edition/3276?language=p (dostęp: 11.07.2021)

Gręźlikowski Z., Szpilewski S., *Z dziejów miasta Słupska*, „Głos Pomorza” 21.12.2018 r.

Eulitz O., *Stolp (Pommern) und seine Umgebung*, Stolp 1926

Historia Słupska, red. S. Gierszewski, Poznań 1981

Lindmajer J., *Trzy wieki niemieckiego panowania 1648-1945*, [w:] *Dzieje Słupska*, red. J. Lindmajer, T. Machura, J. Spors, B. Wachowiak, Słupsk 1986

Lubiniecka L., *Wojewódzki Szpital Specjalistyczny im. Janusza Korczaka w Słupsku 1945-2010*, Słupsk 2010

Pagel K.H., *Der Landkreis Stolp in Pommern*, Lübeck 1989

Pagel K.H., *Stolp in Pommern – eine ostdeutsche Stadt*, Lübeck 1977

Piotrowicz W., *Słupsk – dawniej Stolp na pocztówkach*, Słupsk 2004

Popielas-Szultka B., *Dzieje Pomorza słupskiego do połowy XIV wieku*, [w:] *Źródła do historii Słupska do połowy XIV w.*, red. B. Popielas-Szultka, Słupsk 2000

Popielas-Szultka B., *Początki i lokacje miast na Pomorzu sławieńsko-słupskim do połowy XIV wieku*, Słupsk 1990

Stech A., *Służba zdrowia w Słupsku*, praca magisterska napisana pod kierunkiem prof. dr. hab. Andrzeja Koniasa (MP21166/03/6/KIOS), Słupsk 2008, s. 19, Archiwum Uniwersytetu Pomorskiego w Słupsku

Szalewska E., *Słupsk. Kształtowanie ład przestrzennego*, Słupsk 2002

Talewski Z., *Zmienne losy kaplicy*, „Moje Miasto” 2006, 12 (80)

Wojtkiewicz I., *Słupskie okno na zachód. Ulica Tuwima na starych zdjęciach. Najpierw była grobla na mokradłach*, „Głos Pomorza” 21.12.2018 r.

Zajelska E.Z., *Opieka medyczna i szpitale w Słupsku*, „Słupia” 2002, nr 7

Z najnowszych dziejów Słupska i ziemi słupskiej (1945-1965), red. K. Podoski i in., Poznań 1969

Źródła internetowe

Fotopolska.eu, fotopolska.eu/Słupsk/u106312,ul_Lotha_Edwarda_prof.html (dostęp: 10.10.2021)

Historia szpitala, szpital.słupsk.pl/historia-szpitala-2 (dostęp: 16.12.2017)

Kaplica św. Jerzego w Słupsku, www.farwnyswiat.pl/kaplica-sw-gerzego-w-słupsku/ (dostęp: 4.07.2021)

- Moroz B., *Dawny i współczesny Słupsk na fotografiach – porównanie*, Słupsk 2009, www.bibliotekacyfrowa.eu/dlibra/publication/540/edition/482 (dostęp: 5.07.2020)
- Prusak E., *Lokalne środowisko oraz działalność Słupskiego Oddziału Głównej Biblioteki Lekarskiej w Warszawie*, www.gbl.home.pl/gbl/oddzialy/gbl_slupsk.pdf (dostęp: 13.09.2021)
- Sanatorium przeciwgruźlicze w Karzniczce*, forumparanormalne.pl/viewtopic.php?t=826 (dostęp: 18.12.2017)
- Stolp i.Pom. Lessingschule [Szkoła żeńska]*, www.bibliotekacyfrowa.eu/dlibra/publication/20739/edition/18675 (dostęp: 10.10.2021)
- Wojewódzki Szpital Specjalistyczny im. J. Korczaka w Słupsku (Słupsk)*, wikimapia.org/4712952/pl/Wojew%C3%B3dski-Szpital-Specjalistyczny-im-J-Korczaka-w-S%C5%82upsku (dostęp: 11.07.2021)

Summary

German health care facilities in the city and the Słupsk region until takeover by the Polish administration in 1945

The first hospitals in the German city were established outside the part of the city surrounded by walls. They were foundation hospitals that served as shelters or isolation wards. At the turn of the 19th and 20th centuries, a 40-bed hospital of the Holy Spirit was opened at Hospitalstraße (today Tuwim Street) and another with a similar half-timbered structure of St. George. Four semi-church buildings (chapels) were built in their surroundings, of which only one remains today – St. George. Due to the constantly increasing number of infectious diseases, a small hospital was opened in 1832 at Schmiedestraße 41 (today Kiliński Street), which, after the opening of a new, impressive complex at An der Plantage (Obrońców Wybrzeża Street) in 1904, was transformed into the Supply Office. At the turn of 1901-1902, patients were moved to the newly constructed building on Amtstraße (now Kopernik Street) along with equipment from the liquidated and demolished first hospitals of the Holy Spirit and St. George. The new hospital complexes on Amtstraße and An der Plantage were expanded with additional buildings. Over the years, the buildings were renovated many times and adapted to changing needs. Among the expanded, impressive hospital buildings, there were also smaller health care facilities in the city and in the countryside. They were used for medical purposes by the Red Army soldiers even after the arrival of new settlers. Some buildings are still used for hospital services to this day. The technical documentation of the buildings, analyzed in the article, together with a description of their functioning, allowed us to familiarize ourselves with the German achievements taken over by Poles later on. The personal presentation of German doctors, dentists and pharmacists from 1938 can be used to compare the state of medical personnel in the post-war period. The article uses archival documents, studies and the press.