

# Stanisław Kulpaczyński

---

## Uczucia młodzieży podczas spowiedzi w świetle badań empirycznych

---

Seminare. Poszukiwania naukowe 1, 137-151

---

1975

Artykuł został opracowany do udostępnienia w internecie przez Muzeum Historii Polski w ramach prac podejmowanych na rzecz zapewnienia otwartego, powszechnego i trwałego dostępu do polskiego dorobku naukowego i kulturalnego. Artykuł jest umieszczony w kolekcji cyfrowej [bazhum.muzhp.pl](http://bazhum.muzhp.pl), gromadzącej zawartość polskich czasopism humanistycznych i społecznych.

Tekst jest udostępniony do wykorzystania w ramach dozwolonego użytku.

## UCZUCIA MŁODZIEŻY W CZASIE SPOWIEDZI W ŚWIETLE BADAŃ EMPIRYCZNYCH

Spowiedź, która w Kościele należy do sakramentów świętych, w kategoriach myślenia teologicznego jest dialogiem między Bogiem a człowiekiem, odbywającym się zasadniczo za pośrednictwem kapłana. W ostatnich latach mówi się często krytycznie, ale i twórczo na temat tego sakramentu<sup>1</sup>.

Sobór Watykański II wyraźnie postanowił: „Obrzęd i formułę sakramentu pokuty należy tak przejrzeć i ująć, by jaśniej wyrażały naturę i skutek tego sakramentu”<sup>2</sup>. Sugestie takie wynikają również z praktyki duszpasterskiej. Tak postawione postulaty domagają się nowych przemyśleń teologiczno-liturgicznych, lecz także zapraszają do współpracy inne nauki, które mogłyby rzucić światło na przeżycia człowieka związane z korzystaniem z sakramentu pokuty.

Akty religijne, choć nastawione transcendentnie na Boga, jako przeżywane w psychice ludzkiej są podobne do innych przeżyć, stąd należy

---

<sup>1</sup> Por. S. Moysa: *Tendencje rozwojowe we współczesnej teologii pokuty* „Collectanea Theologica” 1970 fasc. I s. 63—75; L. Kockerols: *I fanciulli e la penitenza (Riflessioni e proposte per educatori e genitori)*. Torino 1971 s. 130; J. Salij: *Reforma Sakramentu Pokuty*. „Znak” nr 180 1969 s. 739—746; tenże: *Czego nie doceniamy w Sakramencie Pokuty*. „Tygodnik Powszechny” nr 46 1970 (1138) s. 5; A. Żynel: *Spowiedź i tajemnica przebaczenia*. „Tygodnik Powszechny” 1971 nr 12 (1156) s. 3; A. Małecki: *Trudności ze spowiedzią*. „Kierunki” 1971 nr 14 (772) s. 4; I. Felska: *Spowiedź*. „Tygodnik Powszechny” 1973 nr 33 (1282) s. 1 i 5; L. Giribaldi, M. Mana, R. Tonelli: *Che ne pensano gli adolescenti italiani della confessione* w: *Adolescenti e penitenza*. Torino 1972 s. 9—27.

<sup>2</sup> KL nr 72. *Sobór Watykański II. Konstytucje, Dekrety, Deklaracje*. Poznań 1968 s. 57.

je oceniać w ich kontekście<sup>3</sup>. Przedmiotem psychologii są zjawiska psychiczne (religijne również), warunki, od których one zależą i zachowanie się istot wykazujących życie psychiczne<sup>4</sup>. Psychologia rozwojowa, poznając prawa i właściwości rozwoju dzieci i młodzieży, może obejmować również życie religijne. W aspekcie psychologii rozwojowej spróbuję spojrzeć na zagadnienie uczuć młodzieży związanych ze spowiedzią. To prawda, że spowiedź jest sakramentem świętym, jednak istota jego duchowości ukryta jest przed oczyma zwykłego obserwatora, który dostrzega tylko zewnętrznie uchwytny kontakt dwu osób. Dialog realizujący się w spowiedzi nie jest jednak zwyczajną rozmową. Chodzi bowiem o to, że jedna strona powierza drugiej coś, co nie jest przedmiotem zwyczajnej rozmowy. Prawie każdy człowiek czuje potrzebę zwierzenia się przed kimś, do kogo ma zaufanie. Wtedy jednak chce on przedstawić się w świetle dodatnim, a tymczasem w spowiedzi na plan pierwszy wysuwa się problem samooskarżenia, czego człowiek na ogół unika. Odbywanie spowiedzi łączy się z charakterystycznymi uczuciami.

Celem niniejszego artykułu będzie ukazanie uczuć towarzyszących dziewczętom i chłopcom klasy VIII i XI w czasie spowiedzi<sup>5</sup>. W oparciu o wypowiedzi młodzieży dokonam klasyfikacji uczuć związanych ze spowiedzią, określe stopień ich nasilenia i zróżnicowanie ze względu na płć badanej grupy. Najpierw jednak, przynajmniej skrótowo, popatrzymy na uczucia młodzieży od strony psychologicznej.

### Uwagi psychologiczne o uczuciach młodzieży

Katolicka myśl filozoficzno-psychologiczna traktuje przeżycia religijne jako coś nieodłącznego od działalności życiowej człowieka, lecz nie akcentuje specjalnie uczucia<sup>6</sup>. Wiemy jednak, że różnego typu emocje są przeżywane podczas spowiedzi<sup>7</sup>. Na przeżycia towarzyszące spowiedzi ma wpływ ogół cech osobowości penitenta, jego wiadomości teoretyczne, zdobyte głównie w katechezie, dotychczasowa praktyka i zwyczaje środowiska.

<sup>3</sup> J. Pastuszka: *Psychologia w duszpasterstwie*. „Roczniki Filozoficzne” r. XI z. 4 s. 5—15.

<sup>4</sup> M. Kreutz: *Podstawy psychologii*. Warszawa 1949 s. 7.

<sup>5</sup> Dane empiryczne pochodzą z pracy magisterskiej: S. Kulpaczyński: *Przeżycia emocjonalne młodzieży związane ze spowiedzią* [maszynopis Archiw. KUL 1970 s. 154].

<sup>6</sup> J. Pastuszka: *Człowiek religijny jako problem psychologiczny*. „Zeszyty Naukowe KUL” 1963 nr 1 s. 3—14.

<sup>7</sup> Terminu „uczucia” i „emocje” używam tutaj zamiennie. Por. E. R. Hilgard: *Wprowadzenie do psychologii*. Warszawa 1967 s. 242. — „...stare rozróżnienie między uczuciem a emocją traci swoją siłę”.

Badaniom poddano dwie grupy młodzieży: klasy VIII i XI. O młodzieży w tym wieku mówi się, że przeżywa czas dojrzewania. Okres ten zaczyna się zwykle w 11—13 roku życia, a kończy pełnoletnością (ok. 18 lat). Większość badaczy uczuć młodzieży wyraża pogląd, że adolescencja jest okresem wzmożonej uczuciowości<sup>8</sup>. Spośród czynników, które wywołują u młodzieży skłonność do wzmożonej emocjonalności, należy wymienić następujące: niekorzystne stosunki rodzinne, ograniczenia wynikające z nadmiernej kontroli rodziców, przeszkody uniemożliwiające młodzieży zaspokojenie pragnień, sytuacje, w których jednostka czuje się niedobrze, społeczne wymogi bardziej dojrzałego zachowania się, przystosowanie się do nowych środowisk, społeczne przystosowanie się do płci odmiennej, niepowodzenia szkolne, konflikty z rodziną lub z kolegami, problemy zawodowe, wątpliwości religijne<sup>9</sup>.

W życiu uczuciowym tej młodzieży obserwuje się niestałość, eksplozywność, zmienność nastrojów. Reakcje młodocianych są często nieproporcjonalne do wywołujących je bodźców. Młodzież łatwo wpada w krańcowe stany emocjonalne, jest skłonna do przesadnych zachwyków i potępień. Psychologia zwraca uwagę, że wcześniejszym fazom dorastania towarzyszą stany emocjonalnie negatywne. Dziewczęta często wybuchają płaczem i są grymaśne, chłopcy zaś są bardziej agresywni<sup>10</sup>. W chaosie życia uczuciowego powoli krystalizują się uczucia wyższe. Pojawiają się również próby kontroli uczuć i wyrażania ich w sposób społecznie akceptowany. Zdolność do panowania nad uczuciami jest jednym ze wskaźników dojrzałości emocjonalnej, co według niektórych teorii należy zaliczyć do ważnych elementów ogólnej dojrzałości<sup>11</sup>. Okres od 15—18 lat nazywa się również nawróceniem, bo dokonuje się wtedy przewyciężenie dziecięcej pobożności. Jest to zarazem okres „burzy i namiętności”. Rodzi się potrzeba zajęcia własnego stanowiska wobec religii. Rozwija się odwaga, ryzyko, krytycyzm, kontrola wyobraźni, logika formalna, a obok nich występuje niezadowolnienie, ukrywanie się przed najbliższymi, wyzwolenie się spod kierownictwa zewnętrznego. Między 16 a 18 rokiem życia mają miejsce przewartościowania i kryzysy teoriopoznawcze — „niebo staje w płomieniach”. Jest to bolesne, ale zarazem naturalne zjawisko, któremu podlega większość młodzieży. Zmiany te zależą od uwarunkowań społecznych, a także od cech osobowości młodego człowieka. W tym okresie szczególne znaczenie dla pokierowania pracą nad sobą mają wychowawcy, a zwłaszcza spowiednicy. Często jedna odpowiedź, jedna rozmowa udana lub nieudana, może przesądzić o kierunku

<sup>8</sup> E. B. Hurlock: *Rozwój młodzieży*. Warszawa 1965 s. 628.

<sup>9</sup> Tamże s. 97—102.

<sup>10</sup> Por. R. Łapińska: *Psychologia wieku dorastania*. Warszawa 1966 s. 15.

<sup>11</sup> S. Gerstmann: *Problemy teorii emocji*. Toruń 1963 s. 15.

rozwoju religijności młodego człowieka<sup>12</sup>. Mając w świadomości tę możliwość oddziaływania kapłana, warto zapoznać się z obrazem emocji, jakie występują u młodzieży podczas spowiedzi.

### Obraz uczuć młodzieży i ich nasilenie podczas spowiedzi

Obraz emocjonalny zostanie przedstawiony na podstawie analizy wypowiedzi uzyskanych od 524 osób z klas VIII i XI za pomocą 17 pytań ankiety i wypracowania na temat: *Moje przeżycia związane ze spowiedzią (opisz swoje przeżycia przed, w czasie i po spowiedzi)*.

Badaną grupę można scharakteryzować z punktu widzenia częstości korzystania ze spowiedzi. Przedstawia to tabela 1.

Tab. 1. Częstość spowiedzi\*

Jak często	kl. VIII dz. ch.		kl. XI dz. ch.		Razem	%
Częściej niż raz w miesiącu	1	3	6		10	3
Raz w miesiącu	55	40	32	19	146	36
Co 2 miesiące	30	27	30	16	103	26
Co 3, 4 miesiące	11	19	28	29	87	22
2 razy na rok	3	9	4	18	34	8
1 raz na rok		1		10	11	3
Przed 2 laty				5	5	1
Przed 3, 4, 5 i więcej		1		3	4	1
Ogółem	100	100	100	100	400	100

\* Cyfry oznaczające ilość osób, w kolumnie 1—4 są zarazem procentowym wskaźnikiem dla dziewcząt i chłopców danej grupy.

Terenem badań było miasto ponad 60 tysięczne. Całość badań przeprowadziłem osobiście. Do analizy szczegółowej wybrano 400 osób i według kryterium wieku, tzn. tylko 15 i 18-latki, z podziałem po 100 dziewcząt i 100 chłopców z klas VIII i XI.

Celem ułatwienia cytowania wypowiedzi ustalono, że nie będzie oznaczeń dz. dla dziewcząt i ch. dla chłopców, gdyż przyjęto, iż od 1—100 to

<sup>12</sup> W. Prężyna: *Kształtowanie się życia religijnego w świetle psychologii rozwojowej*. „Znak” 1971 nr 210 s. 1572—1586.

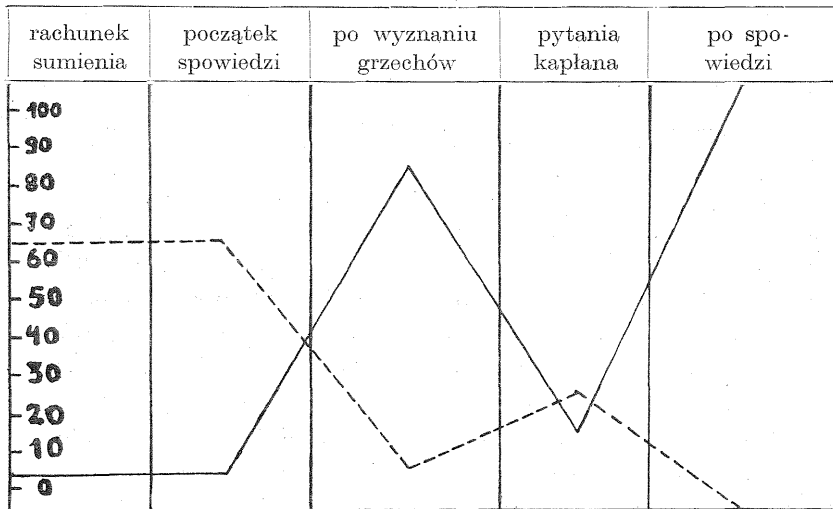
są dziewczęta z kl. XI, od 100—200 chłopcy z kl. XI, od 200—300 dziewczynki z kl. VIII, a od 300—400 chłopcy. Litera A oznacza wypowiedź ankietową, litera W — wypowiedź z wypracowania, zaś cyfra po przecinku — numer pytania.

Opis przeżyć emocjonalnych występujących podczas spowiedzi przedstawię zgodnie z przyjętym schematem czasowym. Zacznę od emocji przed spowiedzią (etap rachunku sumienia i oczekiwania na spowiedź), następnie opiszę fazę środkową (początek spowiedzi, wyznanie grzechów, naukę kapłana, ewentualne zapytania) i etap końcowy — rozgrzeszenie. Analizując materiał badawczy stwierdziłem, że młodzież zdobyła się na wysiłek i przedstawiła swoje uczucia związane ze spowiedzią językiem popularnym i ujawniła dużą różnorodność emocji. Patrząc najpierw na całościowy obraz emocji, ogólnie zorientujemy się, jaka jest dominanta uczuciowa w wybranych etapach spowiedzi.

Rys. 1. Poziom ilości wypowiedzi młodzieży wyrażających uczucia pozytywne i negatywne na poszczególnych etapach spowiedzi.

uczucia pozytywne \_\_\_\_\_

uczucia negatywne - - - - -



Wystarczy spojrzeć na rysunek, aby zauważyć, jak dominujące na początku uczucia negatywne w poszczególnych etapach zmniejszają się, by po spowiedzi ustąpić miejsca bardzo różnorodnym emocjom pozytyw-

nym<sup>13</sup>. Ponieważ nie będzie miejsca na szersze uzasadnianie, szczególnie analizę i pełną egzemplifikację, dlatego od razu przechodzę do przedstawienia uczuć młodzieży w poszczególnych wybranych etapach wypowiedzi.

#### UCZUCIA PODCZAS RACHUNKU SUMIENIA

Wypowiedzi młodzieży zostały ułożone w pięć grup skupiających w sobie wyrażenia mówiące o podobnych uczuciach. Jest to próba przedstawienia w sposób możliwie przejrzysty ogromnie skomplikowanych przeżyć emocjonalnych, jakie mają miejsce podczas rachunku sumienia.

Tab. 2. Uczucia młodzieży podczas rachunku sumienia

Rodzaje uczuć	kl. VIII		kl. XI		Razem	%
	dz.	ch.	dz.	ch.		
Niepokój	30	24	27	30	111	28
Zal	24	18	21	32	95	23
Lęk	27	27	21	13	88	22
Wstyd	10	12	17	4	44	11
Złość	3	3	9	7	22	6
Nie ujawniono	6	16	5	13	40	10
Ogółem	100	100	100	100	400	100

Dla zobrazowania wymienionych rodzajów uczuć, z braku miejsca, przytaczam tylko po jednym przykładzie.

„W czasie rachunku sumienia jestem strasznie niezadowolona z moich grzechów. Moje uczucia wewnętrzne są nie do opisania. Nie mogę się z tym pogodzić. Jestem bardzo niespokojna” (A. 87, 4).

„Przeżywam uczucie upokorzenia przed Bogiem, żałuję za grzechy, które popełniłam i brzydzę się nimi” (A. 21, 4).

„W miarę jak poznaję swoje coraz większe grzechy, ogarnia mnie przerażenie, jak bardzo obraziłem Boga” (A. 104, 4).

„Wstyd mi jest. I to przeżywam, że prawie zawsze mam jednakowe grzechy, że zawsze żałuję, obiecuję sobie unikać ich, a jednak potem się zapomni i robi się to samo. Pan Bóg jest najprawdę najlepszy, że zawsze może wysłuchiwać grzechów, żalów, obiecanej poprawy, a potem to się powtarza. Jest mi wstyd mojej słabości” (A. 88, 4).

<sup>13</sup> J. Reykowski: *Eksperymentalna psychologia emocji*. Warszawa 1968 s. 260. (Lista Nowlisa pomogła w grupowaniu uczuć pozytywnych i negatywnych).

„...ogarnia mnie złość na siebie. Myślę sobie zawsze: człowieku, za te grzechy powinien cię już dawno piorun zastrzelić, i nie wiem dlaczego tego nie zrobił jeszcze” (A. 123, 4).

O przeżyciach emocjonalnych przed spowiedzią można powiedzieć, że większość młodzieży doznaje uczuć negatywnych. Choć w rachunku sumienia wszyscy starają się przypomnieć sobie grzechy, to jednak czynność ta nie odbywa się spokojnie, jakby to mogło mieć miejsce podczas przypominania sobie zdarzeń przyjemnych. Sposób przeprowadzania rachunku sumienia i rodzaje towarzyszących mu emocji są zapewne wynikiem katechizacji i praktycznych przyzwyczajeń. Jedni koncentrują swoje negatywne uczucia wokół Boga, inni bardziej obawiają się reakcji kapłana. Porównując uczucia podczas rachunku sumienia u młodzieży starszej i młodszej można powiedzieć, że w kl. VIII jest więcej lęku w czasie przypominania sobie grzechów. Można także przypuszczać, na podstawie ilości wypowiedzi nie ujawniających uczucia, że chłopcy przeprowadzają rachunek sumienia z mniejszą dokładnością niż dziewczęta.

#### EMOCJE PODCZAS ROZPOCZYNANIA SPOWIEDZI

Następny etap ukazywania uczuć występujących podczas spowiedzi — to czas jej rozpoczynania. Poprzednio zamieszczony wykres uwidoczniał, że na tym etapie występuje najwyższy poziom emocji negatywnych. Materiał uzyskany z odpowiedzi młodzieży na ten temat podzielono na sześć grup, które zawiera poniższa tabela.

Tab. 3. Uczucia młodzieży w czasie rozpoczynania spowiedzi

Rodzaje uczuć	kl. VIII dz. ch.		kl. XI dz. ch.		Razem	%
Niepokój	23	38	27	41	129	32
Nastrój modlitewny	21	23	21	18	83	21
Lęk	29	17	21	17	84	21
Nastrój przyjemny	11	12	9	10	42	10
Wstyd	6	3	10	15	24	6
Pośpiech	6	4	6	7	23	6
Nie ujawniono	4	3	6	2	15	4
Ogółem	100	100	100	100	400	100

Znów ograniczam przykłady do pojedynczych wypowiedzi, ilustrując nimi uczucia w takiej kolejności, jaką uwidocznia powyższa tabela.



„W tym momencie następuje punkt kulminacyjny mojego zdenerwowania. Jestem bardzo niespokojny. Najczęściej przez gardło nie chcą mi przejść pierwsze słowa...” (A. 105, 6).

„Ulegam nastrojowi modlitewnemu, niezwykle uroczystemu, bo wtedy w konfesjonale zaczynam widzieć Pana Boga, a nie księdza” (A. 10, 6).

„Gdy zaczynam się spowiadać, odczuwam lęk i bojaźń przed kapłanem” (A. 9, 6).

„Lękam się bardzo. Najpierw występuje silne bicie serca, lecz później uspokajam się” (A. 186, 6).

„Najpierw przejmuję mnie uczucie lęku, które potem przetwarza się w miłą nastrój, jakiemu ulegam, gdy kończę mówić” (A. 80, 6).

„Początkowo jestem bardzo speszony i zawstydzony, ale potem to jakoś przechodzi” (A. 168, 6).

„Chciałbym to jak najszybciej skończyć, żeby już ksiądz dał mi rozgrzeszenie” (A. 122, 6).

„Chcę jak najszybciej wyrzucić z siebie wszystkie grzechy, które mnie obciążają” (A. 14, 6).

Sumując wszystkie przeżycia typu niepokoju, lęku i wstydu widzimy, że ok. 65% osób mówi o negatywnych przeżyciach emocjonalnych. Rzeczywiście, dla wielu osób moment rozpoczynania spowiedzi staje się punktem kulminacyjnym napięcia uczuciowego. Pierwsze zetknięcie się z kapłanem przy kratkach konfesjonalu, jego odpowiedź na pozdrowienie, zachowanie mniej lub bardziej spokojne, jego sposób słuchania itp. stwarza klimat, w którym będzie przebiegała cała spowiedź. Popatrzmy, co dzieje się dalej z uczuciami młodzieży.

#### PRZEŻYCIA EMOCJONALNE PO WYZNANIU GRZECHÓW

Analizując wypowiedzi młodzieży dotyczące tego zagadnienia, od razu zauważamy zmianę dominanty emocjonalnej z negatywnej na pozytywną. Przyjrzyjmy się bliżej wypowiedziom, ujętym w cztery zasadnicze grupy tabeli.

Tab. 4. Przeżycia emocjonalne po wyznaniu grzechów

Rodzaje przeżyć	kl. VIII		kl. XI		Razem	%
	dz.	ch.	dz.	ch.		
Radość	63	59	59	56	237	59
Religijne szczęście	13	13	21	8	55	14
Niepokój	5	16	9	12	42	11
Nastrój modlitewny	12	6	8	8	34	8
Nie ujawniono	7	6	3	16	32	8
Ogółem	100	100	100	100	400	100

Oto przykłady wypowiedzi osób reprezentujących poszczególne grupy:

„Po wyznaniu grzechów jest mi bardzo radośnie i lekko na sercu” (A. 3, 8).

„...czuję ulgę, zadowolenie i radość” (A. 281, 8).

„Jestem jak nowo narodzona. Wszystko najgorsze przecież poza mną. Jestem wesoła i szczęśliwa z powrotu do Boga” (A. 11, 8).

„Uzucie, jakiemu podlegam po wyznaniu grzechów, trudno opisać. Jest to przede wszystkim szczególna radość. Człowiek, jak nie ma nic na sumieniu, to czuje się wesoły” (A. 107, 8).

„Wydaje mi się, że może nie wszystkie grzechy powiedziałem, czuję się jakoś niepewnie” (A. 102, 8).

„Po wyznaniu grzechów ciekawa jestem, co na to wszystko powie ksiądz i to mnie niepokoi” (A. 19, 8).

„Po wyznaniu grzechów zwracam myśl do Boga...” (A. 295, 8).

Z dotychczasowych obserwacji uczuć można wyciągnąć wniosek, że po wyznaniu grzechów u zdecydowanej większości osób badanych ustępują uczucia negatywne, nasilają się natomiast pozytywne. Teraz już ok. 80% młodzieży stwierdza, że doznaje radości, religijnego szczęścia, a tylko 11% trwa w stanie obawy przed reakcją księdza lub ma wątpliwości, czy wyznała wszystkie grzechy. Spowiedź nie jest jeszcze zakończona. Teraz głos zabierze kapłan i choć dla większości młodzieży badanej nie będzie to groźne, może on ponownie rozbudzić wygasające uczucia negatywne.

#### REAKCJE UCZUCIOWE MŁODZIEŻY NA PYTANIA KSIĘDZA

Niejednokrotnie zdarza się, że kapłan zanim rozpocznie pouczenie, zadaje penitentowi pytania, ponieważ jest to potrzebne, by spowiedź była skuteczna i pożyteczna. Pytanie może dotyczyć dokładniejszego określenia popełnionego grzechu, jego częstości lub okoliczności — co z pewnością nie jest przyjemne. Zdarza się, że pytanie bywa postawione niezręcznie, wtedy zawstydzona i staje się nieprzyjemne dla penitentów. Uczucia tego etapu spowiedzi przedstawia tab. 5.

Oto przykłady wypowiedzi dotyczących reakcji młodzieży na pytania księdza: „...słucham ich uważnie i staram się odpowiedzieć możliwie wyczerpująco” (A. 102, 11); „Niezmiernie boję się wszelkich pytań” (A. 1, 11); „Uważam, że tak powinno być, aby kapłan zadawał pytania; nieraz pomagają one bardzo. Cieszę się, gdy kapłan zadaje pytania” (A. 8, 11).

Tab. 5. Reakcje uczuciowe na pytania księdza

Rodzaje przeżyć	kl. VIII		kl. XI		Razem	%
	dz.	ch.	dz.	ch.		
Skoncentrowanie	50	55	57	43	205	52
Niepokój	28	25	24	28	105	26
Nastrój przyjemny	14	15	13	18	60	15
Nie ujawniono	8	5	6	11	30	7
Ogółem	100	100	100	100	400	100

Zauważamy, że co czwarty penitent podczas pytań kapłana przeżywa niepokój, nie lubi ich, odpowiada ze wstydem. Ze sposobu katechizacji i praktyki odbywania spowiedzi w badanym środowisku wynika, że nie zachęca się zbyt wiele młodzieży do inicjowania rozmowy z księdzem. Mogę tu dodać, że młodzież w 87% oznajmiła, iż nie zadaje kapłanowi pytań podczas spowiedzi.

PRZEŻYCIA EMOCJONALNE MŁODZIEŻY PO SPOWIEDZI

Zgodnie z oczekiwaniami prawie wszystka badana młodzież pisze o radości, szczęściu, optymizmie, jakie daje ponowne nawiązanie przyjaźni z Bogiem. Całość bardzo różnorodnych wypowiedzi na ten temat ujmuje w pięciu grupach tabela 6.

Tab. 6. Uczucia młodzieży po spowiedzi

Rodzaje uczuć	kl. VIII		kl. XI		Razem	%
	dz.	ch.	dz.	ch.		
Radość	26	25	26	18	95	24
Zadowolenie	21	24	19	21	85	21
Nastrój religijny	18	23	18	19	78	20
Ulga	20	10	14	25	69	17
Nastrój modlitewny	6	8	17	11	42	10
Nie ujawniono	9	10	6	6	31	8
Ogółem	100	100	100	100	400	100

Młodzież poprzez dobrze odprowioną spowiedź zaspokaja potrzebę radości. Przed spowiedzią, w trakcie rachunku sumienia, uświadamia sobie własne błędy i to wprowadza nastrój smutku, do którego dołącza się często obawa związana z wyznawaniem grzechów i niepewnością co do

reakcji księdza. Kiedy jednak wszystko się udało, grzechy zostały odpuszczone, wpływa, rzecz można, w młodego penitenta odpowiednia do wieku żywiłowa radość. „Czuję niewysłowioną radość...” (A. 101, 16), „Odchodzę wesoła i optymistycznie nastawiona do wszystkiego” (A. 1, 16) — takie wypowiedzi mówią same za siebie. Wypowiedzi przedstawiają bardzo różnorodne uczucia, mówią np. „...znowu jestem w Łasce uświęcającej, należę znowu do wielkiej Rodziny Bożej...” (A. 9, 16); „Czuję się lżej, jestem zmieniona i lepsza” (A. 25, 16) lub „swoje kroki kieruję przed ołtarz, aby Panu Bogu podziękować za odpuszczenie grzechów i prosić Go, aby dopomógł moim rodzicom w pracy, rodzinie, kolegom i przełożonym oraz mnie w życiu codziennym” (A. 213, 16).

Widać, że nadzieje młodzieży pokładane w sakramencie pokuty są tego rodzaju, iż praktyka spowiedzi pozwala na ich spełnienie. Dlatego młodzi penitenci po spowiedzi są przeważnie radośni i zadowoleni. Można też powiedzieć, że prawie zawsze przeżywanie radości, ulgi czy zadowolenia będzie występowało na tle modlitewnym. Po spowiedzi modlitwa stanowi zwykle część pokuty. Najczęściej jest odmawiana z książeczki, lecz szczególnie w starszych klasach pojawiają się próby samodzielnej rozmowy z Bogiem. Motywy religijne wyższe wystąpiły w wypowiedziach około 20% młodzieży, Zapewne u większej liczby osób można by je znaleźć, ale nie są one dostatecznie silne i żywe, przeważnie kryją się pod osłoną ogólnej radości czy ulgi. Może to osłabić właściwe korzystanie z sakramentu pokuty, gdyż sprowadza go w tym wypadku do stereotypowego nawyku, wynikającego na przykład z potrzeby zwierzenia się. Zauważa się również, że potrzeba samowychowania nurtująca młodzież znajduje pomoc w sakramentalnym spotkaniu z Bogiem za pośrednictwem kapłana, co rodzi zapal do nowych wysiłków w pracy.

### **Wnioski i ich zastosowanie pedagogiczne**

Wypowiedzi młodzieży wykazują, że początek spowiedzi obfituje w uczucia negatywne. Po wyznaniu grzechów wyraźną przewagę zyskują uczucia przyjemne. W czasie gdy kapłan zadaje pytania, penitentów ponownie ogarniają emocje przykre, choć już w słabszym natężeniu. Po spowiedzi młodym penitentom towarzyszą: radość, ulga, zadowolenie. Na wykresie (Rys. 1) przedstawiono dwie tendencje uczuć. W momentach, gdy poziom radości albo przykrości nie jest wysoki, przewagę zdobywają przeżycia emocjonalnej koncentracji. Ma to miejsce w czasie oczekiwania na spowiedź, słuchania nauki i pytań kapłana. W pierwszym wypadku przeżycia te umożliwiają ponowną analizę swych grzechów, w następnych ułatwiają dobre zapamiętanie nauki, zrozumienie pytań i udzie-

lenia właściwych odpowiedzi. Punktem kulminacyjnym uczuć negatywnych jest rozpoczęcie wyznawania grzechów. Warto więc pamiętać, że właśnie w tym momencie sposób zachowania się i sposób mówienia spowiednika stwarza klimat, w którym będzie się odbywała cała spowiedź. Po wyznaniu grzechów ok. 80% młodzieży zaczyna przeżywać uczucia pozytywne, a tylko niewielka ilość osób (11%) trwa w stanie obawy, najczęściej przed reakcją księdza. Nauka kapłana bywa przyjmowana przez większość młodzieży z uwagą, z chęcią zrozumienia i zapamiętania. Tylko 14% respondentów wstydzi się lub nie lubi nauki. Zdaniem młodzieży, powodem tego może być stereotypowe, nieodpowiednie pouczenie dawane przez spowiednika. Młodzież nie jest zdziwiona stawianiem pytań przez kapłana. Co trzecia osoba zaznacza, że chce na nie odpowiadać szczerze, lecz co czwarta twierdzi, iż boi się pytań, lub odpowiada na nie ze wstydem.

Inicjatywa dialogu ze strony młodzieży jest bardzo mała, bo 87% penitentów oznajmiło, że nie zadaje kapłanowi pytań podczas spowiedzi.

Młodzież w dobrze odprawionej spowiedzi zaspokaja potrzebę radości i dlatego po jej odbyciu jest przepełniona różnorodnymi uczuciami przyjemnymi. Należy jednak rozwijać bardziej motywy religijne wyższe, by spowiedź nie stała się tylko zwyczajem wykształconym m. in. z potrzeby zwierzenia się.

Z analizy wypowiedzi wynikły również pewne różnice charakterystyczne dla określonego wieku i płci. W czasie rachunku sumienia więcej lęku przejawiają klasy VIII. Można także przypuszczać, że chłopcy przeprowadzają rachunek sumienia z mniejszą niż dziewczęta dokładnością. Dziewczęta klas XI częściej mówią o uczuciach modlitewnych w przygotowaniu do spowiedzi, a po wyznaniu grzechów mocniej podkreślają powrót do łaski Bożej, o czym najmniej wspominają chłopcy. Na tle tego obrazu uczuć młodzieży wysuwam następujące propozycje.

W czasie rachunku sumienia młodzież powinna umieć krytycznie spojrzeć na swoje postępowanie i wzbudzić żal, który często pociąga za sobą uczucia przykre. Uczucia te nie powinny być jednak tak silne, by zakłócały prawidłowe myślenie. Kapłan powinien zdawać sobie sprawę z tego, że szczególnie młodzi penitenci zwracają pilną uwagę na jego zachowanie się, ton głosu, pierwszą reakcję na powitanie i wstępne relacje. Jest rzeczą jasną, że poczucie winy nie zawsze pozwala ze spokojem dokonywać samooskarżenia. Należy jednak wprowadzić do spowiedzi możliwie najwięcej spokoju i uczyć rozumnej, a nie uczuciowej oceny siebie. Podczas poszczególnych etapów spowiedzi można by zwracać więcej uwagi na różne wymagania wieku i płci. Spowiednicy i katecheci powinni częściej wskazywać młodzieży konieczność planowania pracy

nad sobą. Uczyć i zachęcać młodzież do stawiania pytań, wiadomo bowiem, że ma ona szansę lepszej pracy nad sobą, gdy inicjatywa należy nie tylko do kapłana, lecz do niej samej. Pomijam świadomie postulaty młodzieży odnośnie do stylu nauki podczas spowiedzi i rodzaju zadawanej pokuty, gdyż wykraczałoby to poza zakreślone ramy artykułu.

Przeżycia emocjonalne młodzieży w badanym środowisku nie muszą być typowe dla innych ośrodków o odmiennym stylu pracy duszpasterskiej. Aby wysunąć wnioski dotyczące większej populacji młodzieży, potrzeba szerokich, wszechstronnych i zespołowych badań. Zawsze jednak w praktyce duszpasterskiej pożyteczne jest poznawanie subtelnych uczuć młodzieży związanych ze spowiedzią.

---

## Empfindungen der Jugend bei der Beichte im Lichte der empirischen Forschungen

### ZUSAMMENFASSUNG

Der vorliegende Artikel präsentiert die Forschungen über die empfindlichen Erlebnisse der Jugend bei der Beichte. Man umfasst mit diesen Forschungen 400 Personen der Lyzealjugend, die an dem Religionsunterricht teilnimmt (200 Personen aus der 8. Klasse und 200 Personen aus der 11. Klasse, je 100 Mädchen und Junnge aus jeder Gruppe). Die ganze Jugend stammt aus der Stadt, die 60 000 Einwohner zählt. Man sammelte empirische Angaben mit der Hilfe zweier Technik: des freien Aufsatzes und der Umfrage (17 offenen Fragen).

In Beziehung auf Frequenz der Benutzung aus dem Buss sakrament präsentierten sich die Geforschten folgenderweise: einmal im Monat oder öfter zum Buss sakrament angetreten 39%, einmal in zwei Monaten — 26%, einmal in 3,4. Monaten — 22%, seltener — 13% (Tafel 1).

Das Bild der emotionellen Erlebnisse wurde auf fünf aufeinanderfolgenden Beichtetappen durchanalysiert: 1) Gewissensforschung, 2) Sündenbekenntnis, 3) nach dem Sündenbekenntnis, 4) Lehre und Fragen des Beichtvaters und 5) nach der Beichte. Man hat festgestellt, dass das Bild der emotionellen Erlebnisse auf fünf aufeinanderfolgenden Etappen von der Dominante der negativen Gefühle (Erlebnisse der Unruhe, -der Reue, -der Furcht, -des Schams, -des Zornes, -des Schuldgefühls) beginnt, die sich aufeinanderfolgenden Beichtetappen in Hinsicht auf Intensität ändern und geben den Platz den positiven Gefühlen. Besonders grosse Unruhe tritt bei der Gewissensforschung hervor, und dann erreicht den Höhepunkt im Moment des Sündenbekenntnisses. Nach dem Sündenbekenntnis sinkt es; es steigt wieder unbedeutend bei der Fragestellung, und zum Schluss der Beichte verschwindet es völlig. Die Krumme der positiven Gefühle verläuft umgekehrt. Die Hoffnungserlebnisse der Gebetsstimmung, der Freude und des Glückes erscheinen nach dem

Sündenbekenntnis und erreichen den Höhepunkt nach dem Abtreten vom Beichtstuhl.

Das Bild der emotionellen Erlebnisse der Jugend bei der Beichte verändert sich in der Abhängigkeit vom Alter und Geschlecht der Jugend, sowie vom Benehmen des Beichtvaters. Grössere Unruhe erleben jüngere Beichtkinder (8. Klasse) bei der Gewissensforschung und Sündenbekenntnis; die Mädchen haben grössere Furcht als die Jungen. 80% der Geforschten machen ihren Gefühlsstand bei der Beichte vom Benehmen des Beichtvaters abhängig, das sie während der ganzen Beichte, und besonders in der Weise der Fragestellung und der Lehreerteilung herausfinden.

---