

# Śliwa, Joachim

---

## Egipskie figurki brązowe w Muzeum Narodowym w Krakowie : cz. II

---

Studia Archeologiczne 3, 177-197

---

1982

Artykuł został zdigitalizowany i opracowany do udostępnienia w internecie przez **Muzeum Historii Polski** w ramach prac podejmowanych na rzecz zapewnienia otwartego, powszechnego i trwałego dostępu do polskiego dorobku naukowego i kulturalnego. Artykuł jest umieszczony w kolekcji cyfrowej [bazhum.muzhp.pl](http://bazhum.muzhp.pl), gromadzącej zawartość polskich czasopism humanistycznych i społecznych.

Tekst jest udostępniony do wykorzystania w ramach dozwolonego użytku.

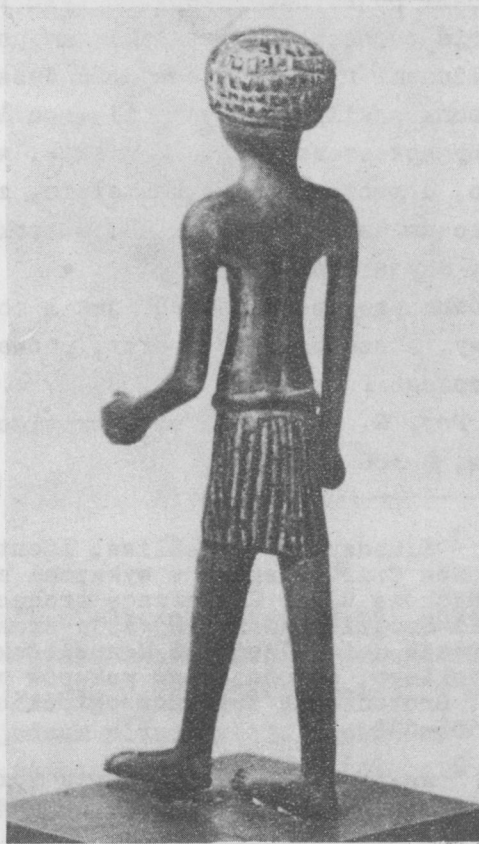
Joachim Śliwa  
Uniwersytet Jagielloński

EGIPSKIE FIGURKI BRĄZOWE W MUZEUM NARODOWYM W KRAKOWIE  
cz. II \*

23. Mężczyzna (il. 1, 2)



Il.1



Il.2

\* Por. pierwszą część opracowania w: Rozprawy i Sprawozdania Muzeum Narodowego w Krakowie, t.X, 1970, s. 21-37, il.13-46.

nr inw. XI-673

wys. 0,124 m.

Z Assuanu. Zakup S.Marusieńskiego z r. 1885<sup>1</sup>.

Braz. Patyna ciemnobrunatna z zielonymi plamami.

Stan zachowania bardzo dobry.

Figurka kroczącego mężczyzny odzianego w krótką przepaskę na biodrach, z lewą nogą znacznie wysuniętą do przodu. Proporcje nienaturalnie wydłużone, tors spłaszczony o umownie zaznaczonych szczegółach (płaskie, obwisłe sutki; wgłębiony pępek). Prawa ręka opuszczona swobodnie wzdłuż ciała, w zaciśniętej pięści poziomy otwór. Lewa ręka zgięta lekko w łokciu wysunięta jest nieco ku przodowi, pięść zaciśnięta, z pionowym otworem. Zarówno ręce jak i nogi bez umięśnienia, na wysokości kolan zgrubienia, duże stopy. Pod stopami pojedyncze czopy. Z tyłu figurki w formie podłużnego wgłębienia zaznaczona jest linia kręgosłupa. Fałdy przepaski zaznaczone liniami rytymi. Głowa dość duża nakryta krótką, kulistą peruką złożoną z kilku rzędów poziomych loczków. Twarz szeroka, pełna, jakby spłaszczona. Czoło niskie, wydatny nos. Oczy rozstawione szeroko, o soczewkowatym kształcie, z wypukłą obwódka. Duże usta o lekko uniesionych kącikach. Szeroki podbródek o trójkątnym zarysie. Szyja masywna.

Zarówno proporcje postaci jak i charakterystyczne cechy modelunku głowy, a szczególnie twarzy, pozwalają datować figurkę na okres Średniego Państwa<sup>2</sup>.

Por. G. R o e d e r, Agyptische Bronzefiguren, op. cit., tabl. 44 m, § 366 c, s. 300.

<sup>1</sup> K.Moczulska i J.Śliwa, Identyfikacja zabytków egipskich ze zbiorów Czartoryskich z wykazami zakupów z lat 1884 i 1885. Zeszyty Naukowe UJ nr 282, Prace Archeologiczne z.14, Studia z Archeologii Śródziemnomorskiej z.1. Kraków 1972, s. 96 (spis II, poz.22). Na temat działalności S.Marusieńskiego jako wysłannika Wł. Czartoryskiego, dokonującego zakupów w Egipcie por. także H. Szymańska, Gromadzenie zabytków egipskich dla zbiorów krakowskich, j.w., s. 105-114.

<sup>2</sup> Analogiczne cechy twarzy ("remarkably thin, pointed face") posiada granitowy posążek z Abydos z okresu Średniego Państwa w Walters Art Gallery (Baltimore) - por. G.Steindorff, Catalogue of the Egyptian Sculpture in Walters Art Gallery, Baltimore 1946, tabl. IX, 36, s.25. Występują one także w reliefach z tego okresu, por. C.Aldred, Middle Kingdom Art in Ancient Egypt, 2300-1590 B.C., London 1950, fig.1, s.33; H.O.Lange, H.Schäfer, Grab- und Denksteine des Mittleren Reiches im Museum von Kairo (Cat.gén.), Berlin 1902, passim.

24. Amon (il. 3, 4)

nr inw. XI-671

wys. 0,208 m.

Z Karnaku. Zakup S.Marusieńskiego z r. 1885<sup>3</sup>.

Brąz. Patyna brunatna i szarozielona. Ślady złocenia.

Stan zachowania dobry. Zabytek poddawany był zabiegom konserwatorskim<sup>4</sup>.



Il.3



Il.4

Posązek przedstawia Amona w pozycji siedzącej. Prawa ręka opuszczona wzdłuż tułowia, w zaciśniętej dłoni złożonej na kolanie zachowane są resztki znaku anch (?). Lewa ręka zgięta również w łokciu pod kątem prostym uniesiona jednak nieco wyżej. W pionowy otwór znajdujący się niegdyś w zaciśniętej dłoni lewej (obecnie wypełniony patyną i nawarstwieniami mineralnymi) wsunięta była zapewne laska.

<sup>3</sup> K.Moczulska i J.Śliwa, op.cit., s. 96 (spis II, poz. 25).

<sup>4</sup> Konserwację obiektu przeprowadziła w r.1971 w pracowni Muzeum Narodowego w Warszawie doc.dr Hanna Jędrzejewska. Por. H.Jędrzejewska, A corroded Egyptian bronze: cleaning and discoveries w: Studies in Conservation 21, 1976, s. 101-114, il. 1,2,8-13.



Tors dość szeroki, dobrze modelowany, pokryty jest dekoracją rytą oddającą zarys ubioru zawieszzonego na dwóch ramiączkach, pokrytego ornamentem rybiej łuski. Ramiona i pierś okrywa dość szeroki naszyjnik. Na biodrach dość długa przepaska sięgająca niemal do kolan. Starannie ukształtowana głowa nakryta jest charakterystycznym hełmem z poprzecznym nacięciem w górnej powierzchni, w którym zachowały się pozostałości dwóch piór. Oczy duże, niegdyś wykładane, o migdałowatym wykroju, mocno przedłużone w kierunku skroni. Wyraźnie zaznaczone brwi. Dobrze wymodelowane uszy. Dość długa, zakrzywiona na końcu broda, dekorowana ukośnymi nacięciami. Wyraźnie zaznaczone taśmy podtrzymujące brodę, biegnące na obu policzkach w kierunku skroni.

Naszyjnik, hełm, przepaska biodrowa oraz bransolety znajdujące się na przegubach dłoni oraz na wysokości kostek na nogach pokryte są cienką złotą folią na podkładzie gipsowym. Umocowanie figurki w drewnianej podstawie umożliwił pojedynczy czop żelazny znajdujący się od spodu na wysokości pośladków oraz dwa czopy brązowe pod każdą ze stóp.

Wyraźnie czytelne ślady oraz szczegóły odsłonięte w czasie konserwacji pozwalają ustalić, iż posążek złożony jest z kilku odlanych oddzielnie części: osobno wykonane i wmontowane są ręce figurki, głowa (złożona ponadto z dwóch części - osobno odlana część przednia z twarzą, osobno tył głowy), broda.

Nowe Państwo (?) - Epoka Późna.

Por. G. R o e d e r , *Ägyptische Bronzefiguren*, op. cit., § 53 n., s. 32 n.

25. Izyda (il. 5)

nr inw. XI-780

wys. 0,169 m., wys. dysku 0,047 m.

Pochodzenie nieznanne.

Brąz. Patyna matowa, zielona. Powierzchnia szorstka.

Niezachowane obie ręce figurki. Zabytek poddawany był zabiegom konserwacyjnym<sup>5</sup>.

Przedstawienie siedzącej bogini o wypukłym, dobrze modelowanym torsie, odzianej w długą, przylegającą do ciała szatę. Głowa dość

---

<sup>5</sup> Konserwację obiektu przeprowadziła doc.dr H. Jędrzejewska w r. 1962 w pracowni Muzeum Narodowego w Warszawie. Por. H. Jędrzejewska, op. cit., s. 111, il. 14C.

duża o wyrazistych rysach, z typowym "trójdzielnym" uczesaniem pokrytym rytą dekoracją przedstawiającą tzw. sępią czapkę. Ryte pasma włosów. Na głowie dość wysoka korona z kilku ureuszy. Na piersi wydobyty liniami rytymi szeroki naszyjnik. Nad czołem pojedynczy duży ureusz. Brwi w formie dość szerokich wgłębień wypełnionych pastą szklaną (?) z obwódką wykonaną ze złotej folii. Oczy mocno wydłużone w kierunku skroni, oczodoły obwiedzione również złotą folią, wypełnione pastą szklaną. W lewym oku zachowany duży kawałek wykładziny z kości. Na prawym udzie grupa nieregularnych wgłębień (nieczytelna inskrypcja?).

W górnej powierzchni korony otwór, w którym na czopie osadzony jest dysk słoneczny otoczony dwoma rogami. Na powierzchni dysku i rogach ślady złocenia, przypuszczalnie bezpośrednio na metalu. Na wysokości ramion figurki znajdują się wgłębienia, w których osadzone były niegdyś odlane osobno ręce. Od spodu figurki, pod siedzeniem, znajduje się masywny czop; dwa dalsze pod stopami figurki.

Nowe Państwo - Epoka Późna.

Por. G. R o e d e r, Ägyptische Bronzefiguren, op.cit., tabl.35 c, § 307 b, s.253.



Il.5

## 26. Izyda (il. 6)

nr inw. XI-A-412 (dawn. 69098)

wys. 0,075 m.

Pochodzenie nieznane. Z kolekcji E.Goldsteina.

Brąz. Patyna ciemnobrunatna, miejscami ciemnozielone plamy. Stan zachowania: utracony prawy róg nad głową Izydy, część lewego i tarcza słoneczna. Szczegóły nieczytelne, modelunek niestaranny, zatarty.

Płaska figurka siedzącej bogini prawą ręką podtrzymującej lewą pierś, lewą trzymającą Horusa spoczywającego na jej kolanach.



Il. 6

Szczegóły twarzy nieczytelne, wydatne zgrubienie nad czołem (ureusz?). Prawe ramię znacznie niższe od lewego, piersi można się tylko domyślać po ruchu ręki. Nogi potraktowane jak jednolity słupek z lekkimi zaokrągleniami w okolicy kolan, zakończony prostokątną płytką. Horus nieproporcjonalnie duży, z małą główką, długim korpusem i kończynami.

Według G. Roedera grupa analogicznych posążków (wys. 7,5-10 cm), wykonanych równie niestarannie, należy do kategorii tanich wyrobów masowych. Modele woskowe służące do ich produkcji przygotowywane były bardzo niestarannie, bez troski o szczegóły (złej jakości formy gipsowe do kształtowania modeli woskowych).

Epoka Późna - okres ptolemejski (?).

Por. G. R o e d e r, *Ägyptische Bronzefiguren*, op. cit., tabl. 34 b, e, k, l, § 306, s. 250 n.

### 27. Imhotep (il. 7, 8)

nr inw. XI-264

wys. 0,163 m.

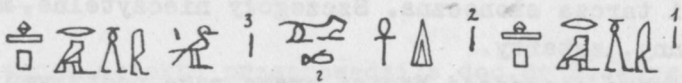
Pochodzenie nieznanne.

Brąz. Patyna szorstka, ciemnoszara, miejscami niebieskawa.

Niektóre części (m.in. kolana i głowa) wyświecone, koloru brązowego.

Stan zachowania dobry.

Figurka przedstawia postać siedzącego mężczyzny odzianego w krótką, kończącą się nad kolanami przepaskę biodrową. Mężczyzna obu rękami trzyma ułożony na kolanach, częściowo rozwinięty zwój z inskrypcją hieroglificzną w trzech rzędach:





Il.7



Il.8

"Imhotepie, daj życie pełnomocnikowi Siimhotepowi"<sup>6</sup>.

Modelunek figurki jest bardzo staranny, oddaje realistycznie cechy anatomiczne: dobrze wymodelowany brzuch, uwydatnione mięśnie piersiowe, mięśnie nóg. Stopy i dłonie długie, wąskie. Głowa duża, mocno wysklepiona tylna część czaszki. Zaznaczony ściśle przylegający czepek. Twarz podłużna, o owalnym zarysie. Gruby, wydatny nos; usta duże; głęboko osadzone duże oczy. Duże, dokładnie wymodelowane, mocno odstające uszy.

Tron niezachowany, nogi łączą się z trapezoidalną bazą grubości 0,017 m.

Epoka Późna (?).

Por. J. B. H u r r y, Imhotep, Oxford<sup>2</sup> 1926, passim; G. S a r t o n, Imhotep. Two Statuettes in the Boston Museum, Isis, Vol. XIV, 1930, s. 226; G. R o e d e r, Ägyptische Bronzefiguren, op. cit., § 2-9, s. 12 nn.

<sup>6</sup> Według przekładu dr U. Lufta (Berlin). Ze względu na błędy i niekonsekwencje inskrypcji autentyczność zabytku może budzić zastrzeżenia.





Il.9

28. Ptah (il. 9)

nr inw. XI-A-411 (dawn. 102 717)

wys. 0,125 m.

Pochodzenie nieznane. Z zapisu G.Steingraber.

Brąz. Patyna szarozielona.

Stan zachowania zły. Modelunek nieczytelny, liczne ubytki grubych warstw patyny (głównie na plecach i przy podstawie).

Z tyłu głowy i na plecach białe, krystaliczne nawarstwienia. Bóstwo przedstawione jest w pozycji stojącej, odziane w szeroki całun, w rękach trzyma laskę uas. Głowa nakryta jest przypuszczalnie ściśle przylegającym czepkiem. Na twarzy czytelny jest jedynie zniekształcony nos i dość mocno odstające uszy oraz spływająca na piersi prosta, rozszerzająca się ku dołowi broda.

Posążek jest typowym przykładem najpopularniejszego, dolnoegipskiego przedstawienia Ptaha<sup>7</sup>.

Najbardziej charakterystyczne są lekko wydłużone pod całunem, prawie niewidoczne ręce, w

których trzyma uas (prawa ręka znajduje się nad lewą). Dla Górnego Egiptu charakterystyczny jest typ mający wyraźnie wyodrębnione ramiona, w modelu woskowym wykonane oddzielnie i doklejone do korpusu. Ponad to uas górnoegipski bywa łączony ze znakiem dzed i anch. Inne cechy dolnoegipskie to m.in. lekkie zaznaczenie łydek oraz wysoka fałda całunu na barkach, z tyłu figurki. Posążki Ptaha umieszczano najczęściej na prostokątnych podstawkach, których przednia, ukośna ścianka była czasem zaopatrzona w schodki (w zbityku krakowskim podstawka nie zachowała się). Stan zachowania figurki z Muzeum Narodowego w Krakowie uniemożliwia dokładniejsze jej datowanie, można jednak wyróżnić cechy wskazujące przypuszczalnie na Epokę Późną.

Por. M. S a n d m a n - H o l m b e r g, The God Ptah. Lund 1946, passim; G. R o e d e r, Ägyptische Bronzefiguren, op.cit., § 232 n, s. 195 n.

<sup>7</sup> Podziału terytorialnego na podstawie cech ikonograficznych i modelunku dokonał G.Roeder, Ägyptische Bronzefiguren, op. cit., § 232 b-k, s. 195-198.



29. Kapłan (il. 10, 11)

nr inw. XI-883

wys. 0,19 m.

Pochodzenie nieznane.

Brąz. Patyna jasnozielona, szorstka.

Stan zachowania zły. Całą figurkę przecinają pionowe, długie pęknięcia, szczególnie na głowie, rękach i nogach. Napis z tyłu na listwie zachowany tylko częściowo (ubytki korozyjne).



Il. 10



Il. 11

Mężczyzna przedstawiony jest w pozycji kroczącej, z lewą nogą wysuniętą nieco do przodu. Ręce o zaciśniętych pięściach opuszczone w dół przylegają do korpusu. Stopy bose. Mężczyzna odziany jest w krótką przepaskę, sięgającą nieco powyżej kolan, podtrzymwaną paskiem. Proporcje figurki skrócone, szerokie barki, duża ogolona głowa, grube muskularne ręce i nogi; szeroka, mocno umięśniona klatka piersiowa, gruba szyja. Modelunek staranny. Twarz szeroka, czaszka mocno wysklepiona w tył i ku górze, szeroki nos, duże usta. Duże, dokładnie modelowane uszy. Na ramionach mężczyzna ma zarzuc-

ną skórę zwierzęcą, pokrytą regularnymi centkami (pantera?). Głowa zwierzęcia znajduje się na piersiach mężczyzny, swobodnie zwisa lewa łapa dotykając pasa, prawa biegnie pod pachą na plecy. Lewa tylna i prawa tylna łapa zwisa swobodnie. Na piersi znajduje się zawieszony na tasiemce amulet z głową bogini Hathor.

Posążek umieszczony jest na prostokątnej podstawie. Z tyłu biegnie pionowa listwa o trójkątnym zakończeniu, pokryta rytym napisem hieroglificznym w dwóch kolumnach:



W lewej kolumnie czytelne są imiona Hr-m-ḥb (także w prawej u dołu) i nḥt-Hr-ḥb, typowe dla Epoki Późnej i okresu ptolemejskiego.

W prawej kolumnie znajduje się część zachowanej tytulatury:

"[zarządca] ofiar Białej Korony Horusa w Karnaku, która jest większa niż obie Panie, pierwszy prorok Horusa [d.eg.]"<sup>8</sup>.

Imię mężczyzny znajdowało się w niezachowanej części napisu w prawej kolumnie i brzmiało przypuszczalnie także: Horemheb. Interesujące jest górne zakończenie listwy z dekoracją przedstawiającą uskrzydłony dysk słoneczny, z którego zwieszają się ciała dwóch węzów. Analogiczny kształt i dekoracja listwy występuje na fragmentarycznie zachowanym posągu wapiennym z Bryn Athyn (USA), przedstawiającym proroka Horemheba (ok. 280-250 p.n.e.)<sup>9</sup>. Pozwala to z dużym prawdopodobieństwem datować również posążek z Muzeum Narodowego w Krakowie na okres ptolemejski (III w. p.n.e.), pochodzący najprawdopodobniej z rejonu tebańskiego.

30. Kapłan klęczący (il. 12, 13)

nr inw. XI-274

wys. 0,054 m.

Pochodzenie nieznane.

Brąz. Patyna ciemna, połyskliwa.

Stan zachowania bardzo dobry.

<sup>8</sup> Według przekładu dr U.Lufta (Berlin).

<sup>9</sup> Egyptian Sculpture of the Late Period, The Brooklyn Museum 1960, nr kat. 99, s. 127-128.



Il.12



Il.13

Kłęcząca postać mężczyzny w pozie ofiarnika, odzianego tylko w przepaskę biodrową, trzymającego w lewej dłoni kwiat lotosu. Tors nagi, na szyi zawieszony skarabeusz wydobyty liniami rytymi. Duża, ogolona głowa, mocno wysklepiony tył czaszki, duże uszy. Twarz owalna, pełna. Masywny, szeroki podbródek, nos prosty, wydatny. Końce szerokich warg uniesione lekko ku górze powodują delikatny uśmiech. Oczy o wąskim, migdałowatym wykroju osadzone dość głęboko. Szerokie barki, dobrze umięśnione piersi oraz ręce kontrastują z wąskimi biodrami i bardzo cienkimi i krótkimi nogami. Z tyłu figurki znajduje się wąska listwa, zaczynająca się na potylicy i kończąca nieco powyżej pięt. Jej gładka powierzchnia służyła do umieszczenia inskrypcji. Od spodu figurki, na środku goleni znajduje się pozostałość kanału wlewowego, stanowiącego jednocześnie czop umożliwiający umocnienie figurki<sup>10</sup>.

<sup>10</sup> Został on spiłowany, osadzono w nim żelazną gwintowaną śrubę, służącą do umocowania zabytku na podstawce w celach ekspozycyjnych.

Okres ptolemejski<sup>11</sup>.

Por. G. R o e d e r, Ägyptische Bronzefiguren, op.cit., tabl. 47 f, h, § 380 f,g, s. 306 (bez lotosu, modlitewny gest dłoni).

Bibliogr. K. M i c h a ł o w s k i, L'art de l'ancienne Égypte, Paris 1968, s. 420, fig. 613.

31. Ozyrys (il. 14)



Il.14

nr inw. XI-A-823 (dawn. 102 891)

wys. 0,063 m.

Pochodzenie nieznane.

Brąz. Patyna połyskliwa, brązowozielona.

Stan zachowania dość dobry; utracona górna część pióra z lewej strony atefu oraz pierścien z prawej strony podstawki, pozostałości czopa od spodu.

Figurka Ozyrysa z atefem na głowie. Nad czołem duży ureusz. Twarz niezbyt czytelna, poziomo karbowana broda. Ręce w układzie środkowoegipskim (ułożone poziomo naprzeciw siebie, w prawej berło  $\text{hh}^3$ , w lewej bicz  $\text{nhh}$ ), mocno wydobyte z bloku postaci. Tors poniżej płaski, lekko zwężający się ku dołowi, w kierunku prostokątnej podstawki, posiadającej niegdyś przy prawej krawędzi niewielki pierścien. Tył figurki płaski, z biegnącym pionowo wąskim filarkiem przechodzącym na wysokości ramion w kółko umożliwiające zawieszanie.

Epoka Późna.

Por. G. R o e d e r, Ägyptische Bronzefiguren, op. cit., tabl. 24 e,f, § 190 k.

32. Plakietka z przedstawieniem Izdy, Neftydy i Horusa (il. 15)

nr inw. XI-A-815 (dawn. 57 771)

wys. 0,048 m.

Pochodzenie nieznane.

Brąz. Patyna ciemnobrązowa, połyskliwa.

Stan zachowania dość dobry.

<sup>11</sup> Nie wykluczone jednak, iż zabytek może być falsyfikatem.



Prostokątna plakieta z przedstawieniem Horusa z Izydą z lewej i Neftydą z prawej. Modelunek niezbyt staranny. Tył płaski z dość dużym prostokątnym występem z poziomo przewierconym otworkiem; na powierzchni występu 4 pionowe nacięcia.

Epoka Późna - okres ptolemejski.

33. Menat-egida (il. 16, 17, 18)



Il.15



Il.16

nr inw. XI-879

wys. tarczy 0,118 m.- dł.  
menat 0,094 m.

Pochodzenie nieznane. Za-  
bytek nabyto w latach 1889  
-1890.

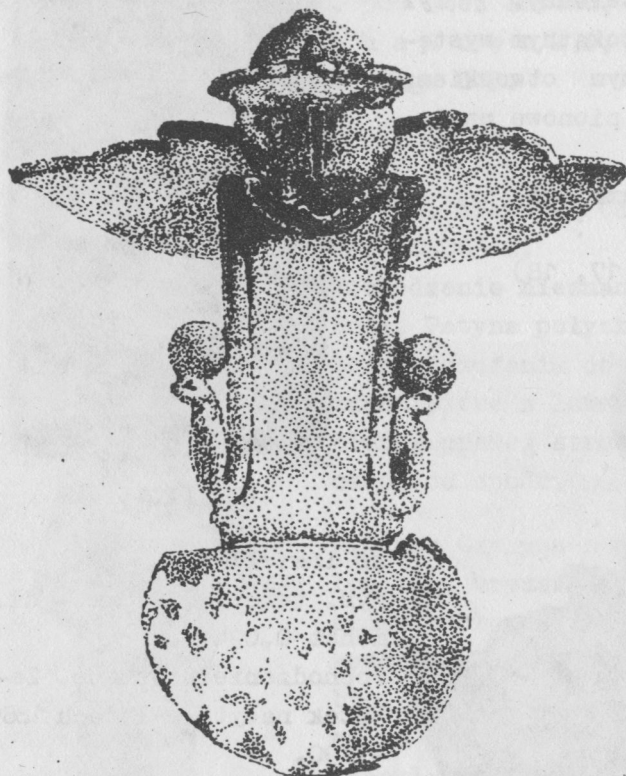
Brąz. Patyna szorstka, jas-  
nozielona.

Stan zachowania dość dob-  
ry; klejone zakończenie  
menat, ślady ubytków ko-  
rozyjnych, uszkodzony dysk  
słoneczny z prawej stro-  
ny.

Zabytek składa się z dwóch zasadniczych części; płaskiej tarczy (właściwej "egidy") zakończonej u góry małą lwią głową, oraz przy-  
mocowanego do niej od tyłu poziomo, symbolu menat. Tarcza jest  
właściwie stylizowanym naszyjnikiem otaczającym głowę lwicy, zło-  
żonym z sześciu nierównej szerokości koncentrycznych pasów pokry-  
tych zygzakowatymi liniami wyobrażającymi sznury paciorków. Zakoń-  
czenie naszyjnika stanowią dwie poziome sztabki, na których znaj-  
dują się wizerunki dwóch antytetycznie ustawionych sokołów. Ich  
głowy są odwrócone, tułów zaznaczony umownie. W łuku powstałym w



centrum tarczy, stanowiącej właściwie wycinek owalu, wyryto znak wadzet. Wszystkie szczegóły na tarczy uwydatniono za pomocą linii



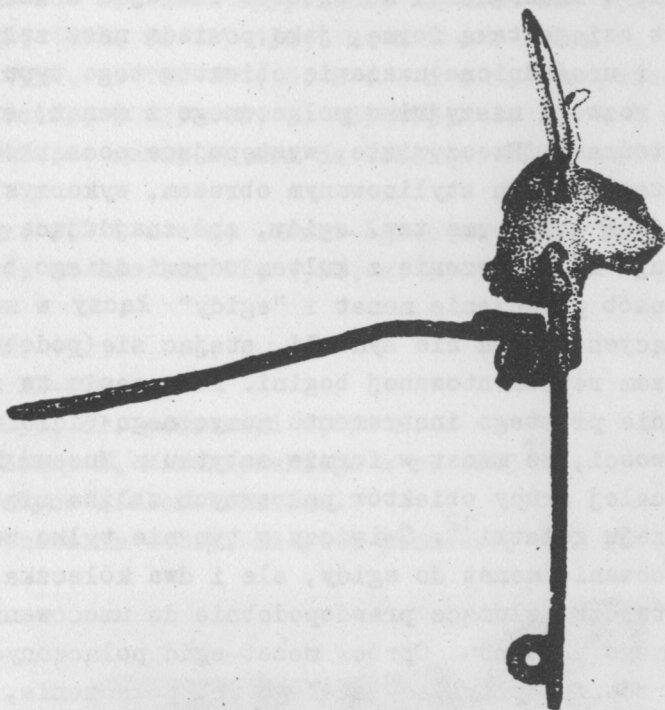
Il.17

rytych. Z płaskim traktowaniem tarczy kontrastuje głowa lwicy wykonana w rzeźbie krągłej. Jest ona wymodelowana bardzo dokładnie, otoczona krótką grzywą łączącą się z "trójdzielnym" uczesaniem bogiń. Kwadratowy pysk, płaskie czoło, głęboko osadzone duże oczy, niewielkie okrągłe uszy. Na głowie lwicy znajduje się duży dysk słoneczny, a na jego tle wznosi się nad czołem dość duży ureusz. Z tyłu tarczą-egida jest gładka, niezdobiona, przy dolnej krawędzi przymocowane są obok siebie równoległe dwa brązowe kółeczka służące niewątpliwie do zawieszenia niezachowanego elementu. Z tyłu tarczy, poniżej głowy lwicy znajduje się jeszcze jedno pojedyncze kółeczko. Dotykają go z lewej i prawej strony dwa podobnej wielkości pierścienie, umocowane do menat. Przez te trzy pierścienie przechodzi dość gruby, zakrzywiony z obu stron drut brązowy, tworząc w ten sposób ruchome, zawiasowe umocowanie menat do tarczy. Menat natomiast to płaska płytką zakończona mocno wyodrębnionym dyskiem. Z obu stron obrzeżenie menat stanowią korpusy dwóch węzów z tarczami słonecznymi na głowach. Na drugim, prostym końcu menat znajduje się na jego górnej powierzchni wałeczkowate, półokrągłe zgrubienie, oddzielające powierzchnię, na której menat dotyka dolnej, tylnej partii lwiej głowy. Spód menat jest niezdobiony.

Jak wynika z opisu, zabytek złożony jest z dwóch części. Menat (eg. mni.t) to właściwie nazwa przedmiotu w formie płaskiej płytki za-

rytych. Z płaskim traktowaniem tarczy kontrastuje głowa lwicy wykonana w rzeźbie krągłej. Jest ona wymodelowana bardzo dokładnie, otoczona krótką grzywą łączącą się z "trójdzielnym" uczesaniem bogiń. Kwadratowy pysk, płaskie czoło, głęboko osadzone duże oczy, niewielkie okrągłe uszy. Na głowie lwicy znajduje się duży dysk słoneczny, a na jego tle wznosi się nad czołem dość duży ureusz. Z tyłu tarczą-egida jest gładka, niezdobiona, przy dolnej krawędzi przymocowane są obok siebie równoległe dwa brązowe kó-

kończącej dość mocno wyodrębnionym dyskiem, przymocowanym z drugiej strony naszyjnika, jako jego przeciwwaga. Początkowo był to prawdopodobnie ciężarek, zwisający z tyłu na plecach. Kształt podłużnego przedmiotu zakończonego szerokim dyskiem nasunął także przypuszczenie, że spełniał on równocześnie rolę pudełka na zwierciadło.



Il.18

Fakt, że naszyjnik podobnie jak bransolety metalowe wydawał dźwięki odpowiadające rytmicznym ruchom tancerek, stał się przyczyną nieco odmiennego sposobu posługiwania się nim. Wygodniej było potrząsać, trzymając go w ręku, dlatego dotychczasowa przeciwwaga stała się uchwytem. Nastąpiło to już w okresie Nowego Państwa. Tak powstały przedmiot stał się atrybutem tancerek, a następnie także symbolem bogiń, które czczone były tańcem. W funkcjach swoich menat zbliża się więc do sistrum. Bardzo często menat i sistrum występowały w rękach tancerek jednocześnie, co potwierdza jeszcze ich pokrewny charakter. Menat występowało bardzo często w związku z boginią Hathor lub Isis-Hathor, a także w uroczystościach innych bóstw, którym towarzyszyły sakralne tańce (głównie Izyda, Bastet oraz inne lwio- i kociogłowe postacie egipskiego panteonu). Menat

posiada również znaczenie amuletu, pod koniec Nowego Państwa zaczyna występować w wyposażeniu grobowym. Zasadniczo jednak menat wiąże się z ideą narodzin (narodziny i dzieciństwo Horusa), a co z tego wynika - oznacza "renesans lub przejście w nowy stan". Menat posiada również znaczenie symbolu płodności, jako taki występuje wyraźnie w ikonografii Nefertema. Ulegając dalszym przeobrażeniom menat osiąga taką formę, jaką posiada nasz zabytek. Wydaje się słuszne i uzasadnione uważanie obiektów tego typu właśnie za dalszy etap rozwoju naszyjnika połączonego z menat, stosowanego w rytualnych tańcach. Rzeczywiście, występujące początkowo sznury paciorków zastąpiono ich stylizowanym obrazem, wykorzystując w tym celu istniejącą już formę tzw. egidy, zaś znajdująca się na niej głowa wskazuje na połączenie z kultem odpowiedniego bóstwa. Powstałe w ten sposób połączenie menat i "egidy" łączy w sobie znaczenie skupiających się na niej symboli, stając się podobnie jak sistrum fetyszem reprezentowanej bogini. Połączenie to nie traci również znaczenia prostego instrumentu muzycznego (idiofonu). Nie ulega wątpliwości, że menat w formie zabytku z Muzeum Narodowego w Krakowie i całej grupy obiektów pokrewnych zbliża się nawet do pewnego rodzaju kołatki<sup>12</sup>. Świadczy o tym nie tylko ruchome, zawiasowe umocowanie menat do egidy, ale i dwa kółeczka u dołu z tylnej strony tarczy, służące prawdopodobnie do umocowania dodatkowego, ruchomego elementu. Oprócz menat-egidłączonych z sobą ruchomo znamy również przykłady stałego ich połączenia, a nawet jednolitego odlewu. Jeszcze inną odmianę stanowią jednolite połączenia "egidy" i menat w jednej płaszczyźnie.

Przedmioty stanowiące połączenie menat z "egidą" powstać mogły dopiero pod koniec Nowego Państwa. Większość jednak zabytków tego typu pochodzi niewątpliwie z Epoki Późnej, o czym świadczą wyraźnie cechy stylistyczne wykazujące łączność z popularną wtedy drobną plastyką brązową. G. Roeder jest skłonny datować je głównie na okres XXV i XXVI dynastii<sup>13</sup>. Zabytek z Muzeum Narodowego w Krakowie jest raczej przykładem schyłkowej produkcji Epoki Późnej. Wyobrażona na nim głowa lwicy nasuwa przypuszczenie, że obiekt ten

---

<sup>12</sup> G. Roeder, *Ägyptische Bronzefiguren*, op.cit., s. 465 używa terminu "Tanzgerät: Aegis mit Menat", najlepiej oddającego przeznaczenie zabytku.

<sup>13</sup> G. Roeder, *Ägyptische Bronzefiguren*, op.cit., s. 466.

związany był z kultem bogini Bastet, mogąc stanowić zarówno atrybut samego bóstwa, jak i insygnium jej kapłanek<sup>14</sup>.

Por. C.B. Clark, *An Egyptian Bronze Aegis*. *BMAA*, ns XII, 1953-1954, s. 78-80; P. B a r g u e t, *L'origine et la signification du contrepoids de collier-menat*. *BIFAO* 52, 1953, s.103-111; K. P a r l a s c a, *Zwei Ägyptische Bronzen aus dem Heraion von Samos*. *AM* 68, 1953, s. 127-136; H. H i c k m a n n, *La menat*. *Kémi* XIII, 1954, s. 100-101; G. R o e d e r, *Ägyptische Bronzefiguren*, op.cit., § 633-640, s. 465-473; J. L e c l a n t, *Sur un contrepoids de menat au nom de Taharqa*. *Mél. Mariette* 1961, s. 251-284.

Bibliogr. J.Ś l i w a, *Menat-égide au Musée National de Cracovie*. *Etudes et Travaux* II, 1968, s. 33-37.

34. Apis (il. 19)

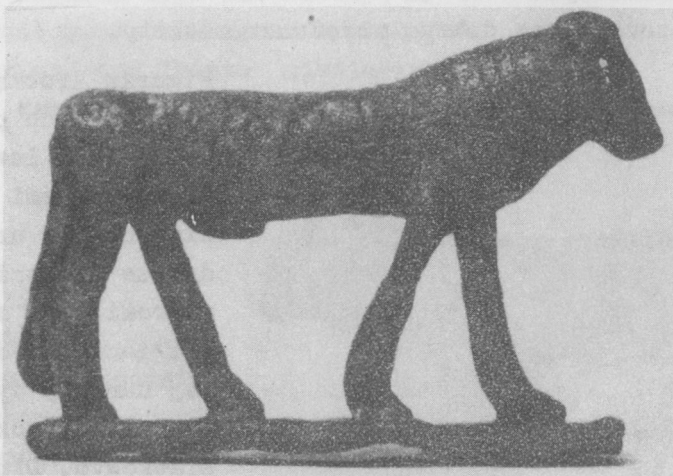
nr inw. XI-676

wys. 0,053, dł. podstawki 0,071 m.

Z Teb. Zakup S. Marusińskiego z r. 1885<sup>15</sup>.

Brąz. Patyna zielonobrunatna.

Stan zachowania dobry. Zabytek poddawany był konserwacji<sup>16</sup>.



Il.19

<sup>14</sup> W niektórych wyobrażeniach plastycznych widoczna jest często tylko "egida", menat spełniając rolę uchwytu jest niedostrzeżalne.

<sup>15</sup> K.Moczulska i J.Śliwa, op.cit., s. 98 (spis II, poz. 46).

<sup>16</sup> Konserwację przeprowadziła doc.dr H.Jędrzejewska w pracowni Muzeum Narodowego w Warszawie w r. 1971. Por. H. Jędrzejewska, op.cit., s. 107, fig. 7.



Figurka kroczącego byka z wysuniętą do przodu lewą tylną i lewą przednią nogą. Bez dysku słonecznego. Tułów zwierzęcia wymodelowany jest niezbyt udolnie (wąski, wydłużony), bez właściwych proporcji i umięśnienia. Nogi proste, niezgrabne. Na grzbiecie zachowana jest ryta dekoracja złożona z prostokątnej narzuty o obramowaniu z dwóch linii, wypełnionej ukośnymi, krzyżującymi się liniami oraz 2 par rozpostartych skrzydeł (z przodu oraz z tyłu za narzutą), Ryty znak na czole, na szyi zaznaczona obroża. Wzdłuż prawej, cofniętej do tyłu nogi przylega gruby, niezdarny ogon sięgający niemal do ziemi, ozdobiony ukośnymi nacięciami. Podstawa płaska, ze śladem czopa od spodu.

Epoka Późna.

Por. G. R o e d e r, Ägyptische Bronzefiguren, op.cit., tabl. 48 i, § 413 m, s. 329.

### 35. Apis (il. 20)

nr inw. XI-A-404 (dawn. 102 710)

wys. 0,06 m.

Pochodzenie nieznanne. Z zapisu G.Steingrabera (1908).

Braż. Patyna szorstka, miejscami wyswiecona, o zabarwieniu szarozielonym.

Stan zachowania dobry, modelunek zatarty.



Il.20

Figurka kroczącego byka z wysuniętą do przodu lewą przednią i lewą tylną nogą. Między rogami widnieje dysk słoneczny i ureusz. Masywny, dobrze ukształtowany korpus, szeroki kark zwierzęcia. Na grzbiecie ślady prostokątnej narzuty wydobytej liniami rytymi, pokrytej deseniem siatkowym. Długi ogon zwierzęcia zwiesza się w dół wzdłuż prawej, cofniętej do tyłu nogi. Podstawkę stanowi prostokątna, cienka płytka z wystającym od spodu czopem.



Epoka Późna.

Por. G. R o e d e r, Ägyptische Bronzefiguren, op.cit., tabl. 48 e, § 413 h, s. 329.

36. Ureusz (il. 21)

nr inw. XI-1015

wys. 0,12 m.

Pochodzenie nieznane.

Braz. Patyna ciemnobrunatna.

Stan zachowania dobry.

Dość duży, esowato wygięty ureusz o długiej, łukowatej tylnej części tułowia. Głowa niewielka, spłaszczona, zwieńczona dyskiem słonecznym obramowanym dwoma rogami. Zaznaczone oczy. Spłaszczona, szeroka górna część korpusu. Zarys oczu oraz linearny ornament na frontalnej części korpusu uzyskany przez wtopienie złotych pasemek. Ślady pozłoty na dysku słonecznym.

Ureusz ten był najprawdopodobniej częścią stroju głowy figurki boga lub władcy, na co wskazuje przede wszystkim mocno wygięta, dolna partia korpusu (od frontu niewidoczna), powtarzająca kształt czaszki, oraz czop z przewierconym na końcu otworkiem.

Epoka Późna.



Il.21

37. Ureusz

nr inw. XI-732

wys. 0,042 m.

Braz. Patyna złocista.

Stan zachowania dobry.

Niewielki, esowaty ureusz o spłaszczonej, szerokiej, górnej części korpusu. Głowa węża niewielka, spłaszczona, z zaznaczonymi oczami. Dolna część ureusza zakończona od tyłu niewielkim czopkiem, umożliwiającym osadzenie obiektu. Frontalna część posiada 6 symetrycznych wgłębień wykładanych niegdyś innym materiałem (lapis lazuli, pasta szklana itp.).

Epoka Późna

Por. G. R o e d e r, Ägyptische Bronzefiguren, op.cit., tabl. 55 q, § 525 d, s. 392.

38. Fragment atefu

nr inw. XI-881/1

wys. 0,076 m, grub. 5-6 mm.

Pochodzenie nieznane.

Brąz. Patyna gruba, szorstka, koloru jasnozielonego.

Górny fragment dużego pióra zdobiącego atef z prawej strony. Pokryty głębokimi, ukośnymi, regularnymi rowkami, w niektórych zachowane są płytki lapis lazuli. Ślady złocenia powierzchni. Tył płaski.

Epoka Późna.

39. Fragment atefu

nr inw. XI-881/2

wys. 0,122 m, grub. 7-8 mm.

Pochodzenie nieznane.

Brąz. Patyna szorstka, gruba, koloru jasnozielonego.

Środkowy fragment dużego pióra zdobiącego atef z prawej strony. Pokryty głębokimi ukośnymi, regularnymi rowkami, w niektórych zachowane płytki lapis lazuli. Ślady złocenia powierzchni. Tył płaski.

Epoka Późna.

40. Fragment atefu

nr inw. XI-888

wys. 0,098 m.

Pochodzenie nieznane.

Brąz. Patyna szorstka, gruba, jasnozielona.

Górny fragment dużego pióra zdobiącego atef z prawej strony. Pokryty głębokimi, regularnymi, ukośnymi rowkami, w niektórych zachowane płytki lapis lazuli. Tył płaski.

Epoka Późna.

41. Fragment atefu

nr inw. XI-889

wys. 0,098 m.

Pochodzenie nieznane.

Brąz. Patyna szorstka, gruba, koloru jasnozielonego.

Górny fragment dużego pióra zdobiącego atef z prawej strony. Pokryty szerokimi, ukośnymi rowkami, w niektórych pozostałości białej krystalicznej wykładziny oraz ślady czerwonej substancji. Tył płaski.

Epoka Późna.

42. Podstawka figurki

nr inw. XI-880

wys. 0,02 m, grub. podstawki 0,012 m.

Pochodzenie nieznane. Zakup z ł. 1889-1890.

Brąz. Patyna szarozielona.

Trapezoidalna podstawka z zachowanymi do wysokości kostek dwiema stopami. Obiekt łączyć należy najprawdopodobniej z figurką Thota nr inw. XI-882<sup>17</sup>.

Epoka Późna.

---

<sup>17</sup> Por. J. Śliwa, Egipskie figurki brązowe w zbiorach Muzeum Narodowego w Krakowie. Rozprawy i Sprawozdania Muzeum Narodowego w Krakowie, t.X, 1971, nr kat. 15, s. 31-32.