

Dyczek, Piotr

Analiza tematyczna wybranych motywów talizmanów egejskich

Studia Archeologiczne 4, 29-46

1985

Artykuł został zdigitalizowany i opracowany do udostępnienia w internecie przez **Muzeum Historii Polski** w ramach prac podejmowanych na rzecz zapewnienia otwartego, powszechnego i trwałego dostępu do polskiego dorobku naukowego i kulturalnego. Artykuł jest umieszczony w kolekcji cyfrowej bazhum.muzhp.pl, gromadzącej zawartość polskich czasopism humanistycznych i społecznych.

Tekst jest udostępniony do wykorzystania w ramach dozwolonego użytku.

Piotr Dyczek

ANALIZA TEMATYCZNA
WYBRANYCH MOTYWÓW TALIZMANÓW EGEJSKICH

O sile działania talizmanów decydowały motywy wycięte na ich powierzchni. Im właśnie był podporządkowany kształt i barwa kamieni. Dokonany przez V.Kennę¹ podział talizmanów na grupy, w trakcie badań okazał się niewystarczający. Spotykamy bowiem motywy, które łączą w sobie cechy charakterystyczne dwóch lub nawet większej ich liczby. Są również i takie, które nie mieszczą się w zaproponowanej klasyfikacji, mimo iż spełniają warunki określone przez V.Kennę. Znane nam są takie talizmany, których motywy mieszczą się w tej klasyfikacji tylko z dodatkowymi założeniami. Z drugiej strony, analizując tematy, łatwo można dojść do wniosku, że w zasadzie obejmują one wszystkie dziedziny życia; poczynając od spraw związanych z religią, a skończywszy na problemach życia codziennego. Co więcej, występują z różną częstotliwością, odpowiadającą stworzonemu na podstawie źródeł archeologicznych i pisanych modelowi społeczeństwa.

Myślę, że można zaryzykować twierdzenie, iż motyw talizmanu był kształtowany w zależności od aktualnego zapotrzebowania, jedynym zaś koniecznym warunkiem, który musiał być spełniony, aby wyrycić go na powierzchni gemmy, był warunek zgodności z obowiązującymi poglądami magiczno-religijnymi. W praktyce badawczej stosujemy kryteria, które pozwalają na wyodrębnienie kamieni magicznych spośród wytworów gliptyki².

¹ V.Kenna, The Cretan Talismanic Stones in Late Minoan Age, Lund 1969, s.26 nn.

² Biorąc pod uwagę sugestie zaproponowane przez Kennę oraz własne przemyślenia i obserwacje, pragnę zaproponować 7 kryteriów, najbardziej przydatnych - jak sądzę - do wyróżnienia talizmanów spośród gemm egejskich:

- 1) brak przedstawień ludzi,
- 2) przedstawienia głównie pojedyncze i statyczne,
- 3) nieużywanie ich jako pieczęci,
- 4) trwałość motywu,
- 5) archaizacja,

V.Kenna przyznaje, że dokonana w 1969 roku klasyfikacja nie jest pełna. Stara się ją zatem rozszerzyć wprowadzając elementy pośrednie, motywy łączone. W tego rodzaju rozważaniach ważna jest chronologia. Zauważamy bowiem, że tematy występują w różnych fazach epoki brązu z różnym nasileniem, a uchwytne między nimi związki ulegają ewolucji.

I tak w okresie WE pojawiają się motywy: ptaka (głównie żurawia), roślin, owadów, mrówek, węża, symboli astralnych, maski lwa, ryb, bukranionu, agrimi, a także swastyki.

W ŚE spotykamy motywy: naczynia, bukranionu, statków, roślin, ptaka, rogów sakralnych, ryb, maski lwa, silphium.

Największą różnorodnością odznaczają się talizmany datowane na schyłek epoki brązu na obszarze egejskim. Występują wtedy motywy: fasady, gałęzi, ceramiki, ptaków, ryb, skorupiaków, statków, tzw. kapliczek, snopów(?), pokrywek, rogów sakralnych, bukranionu, labrys, silphium, maski lwa, ośmiornicy, sepii, bluszczu, gałęzi palmy, róży, motyla, węża i łodygi papirusu. W sumie możemy wskazać 25 motywów. Występują one bądź to samodzielnie, bądź we wzajemnych kombinacjach. Byłoby rzeczą bardzo interesującą, ze względu na różnorodność zjawisk ustalić ich częstotliwość. Wydaje się to jednak niecelowe wobec znacznej liczby motywów oraz ich powtórzeń w różnych wariantach. Bardziej umotywowane jest dokonanie analizy zakresu działania talizmanu przechodząc od motywów o znaczeniu ogólnym do szczegółowych.

Istnieją zatem gemmy - talizmany mające: strzec przed nieszczęściem (tzw. maski lwa, fasady, węże), zapewniać dobrą pogodę (labrys), czuwać nad dobrymi plonami i obfitymi połowami (rogi sakralne, bukranion, gałęzie, naczynia, symbole astralne, ptaki, tzw. kapliczki, statki, agrimi, snopy/?), motywy zwierząt morskich). Inne motywy wiązały się z różnorodnymi sprawami religijnymi (róża, bluszcz, silphium, owady, motyle).

Rozpocznijmy nasze rozważania na temat wybranych motywów pierwszej grupy, tj. od talizmanów o charakterze apotropalcznym. Próba ta jest szczególnie trudna, ponieważ staramy się odtworzyć sposób myślenia i odczuwania właścicieli tych kamieni.

od. ze strony 29:

- 6) analogie tematyczne w motywach z sąsiednich kręgów kulturowych,
- 7) stosowanie specyficznych materiałów i technik przy ich produkcji.

Maski lwa

Dość często spotyka się wycięty na powierzchni talizmanów motyw tzw. maski lwa³ (rys.1). Nazwa zrodziła się dzięki zbieżności między schematycznym przedstawieniem lwiej paszczy a omawianym rodzajem motywu. Przedstawienia tego typu spotykamy już



1. Tzw. maska lwa, V.Kenna, Cretan Seals with a Catalogue of the Minoan Gems in the Ashmolean Museum, Oxford 1960, s.45, fig.75



2. Tzw. maska lwa - schematyczna, V.Kenna, Oxford 1960, s.68, fig.145

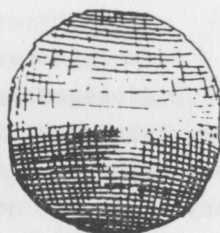
w okresie WE III⁴, występują one na powierzchni gemm pryzmatycznych. Najlepiej znane, to paszcza lwa wryta na gemmie z żółtego steatytu⁵. Mimo uszkodzenia powierzchni kamienia, można wyróżnić charakterystyczną lwią grzywę, szeroki nos, steroczące uszy, wyraźnie rysuje się też lekko rozwarta paszcza. Omawiany motyw jest szczególnie popularny w gliptyce od początku okresu PE⁶. Mamy jednak wówczas do czynienia jedynie ze schematycznym zaznaczeniem elementów anatomii lwa (rys.2). Można zaobserwować, że większość tych przedstawień utraciła swój "lwi" charakter. Artysta początkowo dość wiernie oddaje specyfikę lwiej głowy,

³ V.Kenna, Cretan Seals with a Catalogue of the Minoan Gems in the Ashmolean Museum, Oxford 1960, s.69nn.

⁴ J.Pendlebury, The Archaeology of Crete, London 1939, s.83nn.

⁵ Ash.Mus. 1938, 742.

⁶ V.Kenna, Cretan Seals with a Catalogue of the Minoan Gems in the Ashmolean Museum.



3. Tzw. maska lwa -
abstrakcyjna,
A. Sakellariou,
Die minoische und
mykenische Siegel
des Nationalmuseums
in Athen, Berlin
1964, pl.19

4. Obróbka gemmy w kształcie so-
czewki, V.Kenna, Oxford 1964,
s.71, fig.168

świadomie kubizuje formę, jednocześnie upodabniając całą powierzchnię gemmy do maski ⁷. Natomiast w okresie PE III graweruje jedynie parę uporządkowanych linii zaznaczając charakterystyczne cechy ⁸. W końcu tego okresu powierzchnię gemm pokrywają już tylko bezładne linie i otwory, tak że nawet w ogólnym zarysie trudno doszukać się w nich pierwowzoru ⁹ (rys.3). Ten typ przedstawień umieszcza się jedynie na gemmach w kształcie soczewek i migdałów ¹⁰ (rys.4). W paru przypadkach dysponujemy przykładami grawerowania go na gemmach pryzmatycznych. Warto zwrócić uwagę na fakt, że bez względu na użyty materiał, artyści tną tzw. maski lwa na kamieniach o kolorze ciemnym, głównie czarnym, szarym i ciemnozielonym. Co ciekawsze, w wielu egzemplarzach nie wykonano otworów do zawieszania gemmy na szyi czy też przegubie ręki ¹¹.

⁷ Jw.

⁸ L.Lang, The Palace of Nestor at Pylos in Western Messenia, Princeton 1969, s.57nn.

⁹ V.Kenna, The Seal of Cyprus in the Bronze Age, BCH XCI 1967-I, s.155nn.

¹⁰ V.Kenna, Cretan Seals with a Catalogue of the Minoan Gems in the Ashmolean Museum, Oxford 1960.

¹¹ Jw.

Po przeanalizowaniu dostępnego mi materiału, doszedłem do wniosku, że większość przedstawień w rzeczywistości nie ma nic wspólnego z lwem. Przeciwnie, odnosi się wrażenie, że głównym celem artysty było wyobrażenie w sposób najogólniejszy twarzy postaci o rysach fantastycznych, będących wypadkową wielu elementów. Można zatem zaryzykować twierdzenie, że mamy w tym wypadku do czynienia z rodzajem przedstawienia Gorgon. Mimo że badacze pierwsze ślady rycia Gorgon na powierzchni gemm wiążą z okresem SE II ¹², to jednak ciąży na nich rozumienie jej zgodnie z greckim mitem, co nie wydaje się słuszne. Dyskusje na temat genezy tego motywu ciągną się od wieku XIX ¹³, przy czym część naukowców widzi w nim personifikację okrucieństwa morza (Volcker), wulkanu (Otto) czy też burzy (Roselen) ¹⁴. Większość szuka wyjaśnienia w przedstawieniach dziwnych i strasznych zwierząt pochodzących głównie z Afryki ¹⁵, np. Gerajanus i Walter uważają, że źródłem inspiracji był lew, natomiast Zell i Facin widzą je w malowidłach egipskich przedstawiających boginię Hator. Szczególnie interesujący wydaje się pogląd W.Wundta, który szuka wyjaśnienia w maskach związanych z magią. Propozycja ta jest tym ciekawsza, że dysponujemy konkretnymi dowodami istnienia w świecie egejskim masek magicznych i tańca rytualnego w maskach. Prof. K.Majewski, dokonując analizy przedstawień z rytonu mykeńskiego, znalezionej na Rodos, dochodzi do wniosku, że magia odgrywała znaczną rolę w egejskiej codzienności ¹⁶.

Wielu badaczy, jak np. Karo ¹⁷ czy Cook ¹⁸ zwraca uwagę na przebieranie się tancerzy wykonujących taniec rytualny, czy też osób celebrujących jakiś obrzęd, nie tylko w maski zwierząt, ale także w ich skóry. W ikonografii sprawia to niejednokrotnie wiele kłopotów interpretacyjnych. W niektórych przypadkach odnosi się bowiem wrażenie, że mamy do czynienia z maskami fantastycz-

¹² A.B.Cook, Zeus. A Study in Ancient Religion, Cambridge 1914, t.I, s.455.

¹³ T.Howe, The Origin and Function of the Gorgone Head, AJA 58, 1954 passim.

¹⁴ Jw., s.210.

¹⁵ Jw., s.209.

¹⁶ K.Majewski, Ryton mykeński z Rodos, Archeologia III, 1949, s.18nn.

¹⁷ Jw.

¹⁸ A.B.Cook, op.cit., s.470nn.

ny, łączącymi w sobie cechy paru zwierząt. Jak wynika z badań etnologicznych, z magicznego punktu widzenia - taniec w maskach, a nawet same maski mają najprawdopodobniej odstraszyć złe siły i tym samym pomagać w powiększeniu dobrobytu, zaś w innym przypadku miały odstraszać przeciwnika aż do kompletnego obezwładnienia¹⁹. Mógł nim być człowiek, zwierzę, demon itd.

Zatem zastosowanie tego rodzaju motywu ma głębokie uzasadnienie. Podstawowa funkcja masek - odstraszenie zła pod każdą postacią, była zapewne bardzo przydatna w życiu codziennym, skoro talizmany te cieszyły się takim powodzeniem. Szczególnie jest to widoczne w końcu okresu SE i początku PE, kiedy najprawdopodobniej magia i jej rytuał zaczął się powoli przeżywać w społeczeństwie egejskim, przy czym niektóre elementy przeniknęły do obrzędu religijnego²⁰. Taniec, maski, modlitwy i śpiewy miały ułatwiać i przyspieszać moment pojawienia się bóstwa - epifanię²¹. Akt ten najprawdopodobniej stanowił ukoronowanie wszystkich zabiegów i ceremonii religijnych. Samo ukazanie się boga, wzięcie w specjalną opiekę wiernych zgromadzonych na obrzędzie, słuchanie ich próśb, może nawet porozumiewanie się z nim²², stanowiło najbardziej pożądaną formę kontaktów z siłami nadprzyrodzonymi. Uważam zatem, że w motywie tzw. maski lwa należy szukać przedstawień odstrasżających zło i zaliczam je do wyobrażeń apotropaicznych.

Fasady

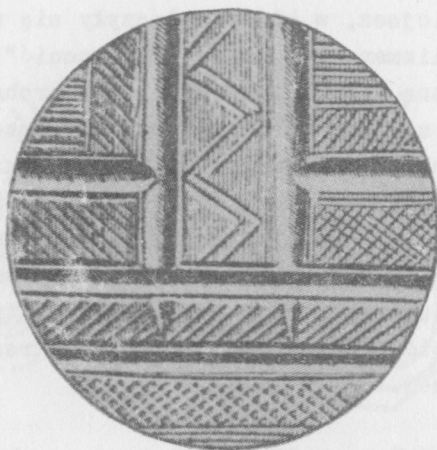
Mieszkańcy wysp znali także bardziej konkretne zagrożenia, szczególnie jeśli wziąć pod uwagę położenie Krety w rejonie sejsmicznym i częste - jak świadczą o tym ślady - trzęsienia ziemi o znacznej sile. Oczywiście wobec tego kataklizmu rzeczą podstawową była ochrona dobytku, całego domu. Wydaje się, że temu celowi służyły talizmany z przedstawieniami tzw. fasad domów (rys.5). Niektórzy badacze zajmujący się architekturą zwrócili uwagę na wielkie podobieństwo motywu fasad do tzw. odcisków architektoni-

¹⁹ K.Birket-Smith, Ścieżki kultury, tłum.K i T.Evert, Warszawa 1974, s.306nn.

²⁰ M.Nilsson, The Minoan - Mycenaean Religion and its Survival in Greek Religion, Lund 1950, s.330nn.

²¹ A.Furumark, Op.Ath. VI 1965, s.91nn.

²² L.Press, Życie codzienne w państwie króla Minosa, Warszawa 1972, s.109.



5. Wyobrażenie fasady domu,
V.Kenna, Oxford 1964,
s.43, fig.67

cznych ²³, znanych z terenu Anatolii i Mezopotamii ²⁴. Natomiast A.Evans zwrócił uwagę na stylistyczne i formalne zbieżności między omawianym motywem a fasadami domów wyobrażonych na odkrytych w roku 1902 w Knossos płytkach fajansowych ²⁵. Łatwo można zauważyć, że elementy fasad wyryte na powierzchni talizmanów artysta zaznaczył w zróżnicowany sposób, między innymi za pomocą kresek ukośnych, równoległych i zygzaków ²⁶. Być może odpowiada to różnym materiałom konstrukcyjnym takim jak glina, kamień, drewno ²⁷ lub też służy do zaznaczenia otworów okiennych, wejściowych i wentylatorów ²⁸.

Celem twórcy talizmanu mogło być przedstawienie miejsca połączeń różnych materiałów, a nie wyobrażenie całych fasad domów. Stanie się to bardziej zrozumiałe, jeśli weźmiemy pod uwagę prace elementów konstrukcyjnych budowli w czasie trzęsienia ziemi. Naj-

²³ D.Levi, La tomba á tholos di Kamilari, Annuario 39-40, s.68nn.

²⁴ L.Legrain, Architectonical Saeal Impression, London 1969, s.71nn.

²⁵ Ch.Małasz, Minojskiat Krit, Sofia 1976, s.42.

²⁶ L.Press, Architektura w ikonografii przedgreckiej, Warszawa 1967, passim.

²⁷ Jw.

²⁸ Jw.

częściej pękały miejsca, w których łączyły się materiały o różnej wytrzymałości. Talizman miał zapewne "wzmocnić" te najsłabsze miejsca swą magiczną siłą. Wiemy ze śladów archeologicznych, że Egipcjacy starali się zabezpieczyć swe domy przed skutkami trzęsień ziemi²⁹, miał w tym pomagać drewniany szkielet ściany - tzw. mur pruski. Jednak w przypadku mocnych wstrząsów i ten rodzaj konstrukcji okazywał się nieskuteczny. Za słuszością proponowanej przeze mnie interpretacji motywu fasad, przemawia również chronologia. Najwięcej bowiem talizmanów tego typu spotykamy w warstwach archeologicznych datowanych na okresy wzmożonej aktywności sejsmicznej.

Silphium

Motyw silphium wszedł do literatury przedmiotu na początku XX wieku. W pierwszym tomie swojej monografii A.Evans³⁰ dokonując analizy przedstawień roślinnych typu

ψ oraz motywów w kształcie serca (rys. 6), dochodzi do wniosku, że są to wyobrażenia drzewa silphium i jego nasion. W swych rozważaniach powołuje się on na rewers jednej z monet pochodzących z Cyreny, gdzie, wg niego, widnieje przedstawienie tego drzewa w otoczeniu nasion. Dalsze badania skłoniły jednak do powtórnego przemyślenia tego problemu. Zwrócono bowiem uwagę na fakt, że często kształt nasion odbiega od kształtu serca



6. Motyw tzw. silphium,
V.Kenna, Oxford 1964,
s.68, fig.144

oraz, że znamy dużo przedstawień, na których z wnętrza nasienia wyrastają pręciki lub kielki (rys.7). W związku z tym V.Kenna zaproponował, aby w tych przypadkach interpretować wyobrażenia jako inny rodzaj nasion, wyrastające zaś pręciki uznać za symboliczne przedstawienie odradzającego się - może po śmierci - życia.

29 Jw.

30 A.Evans, The Palace of Minos at Knossos, London 1921-1935, t.II, s.284nn.



7. Motyw w kształcie serca, wg V.Kenna, Oxford 1964, s.43, fig.68

Analizując omawiany motyw pragnę zwrócić uwagę na dwie sprawy:

- 1 - zawsze "wyrasta" większa liczba pręcików,
- 2 - często wewnątrz serca przedstawione jest za pomocą dwóch skierowanych ku sobie spiral, nadając mu wygląd kielicha kwiatowego.

Można więc przypuszczać, że motyw rzekomego silphium jest przedstawieniem kwiatu z dużą liczbą pręcików. Z dokonanych przez Möbiusa³¹ porównań wynika, że mogą to być tylko: krokus lub lilia. Rośliny te pełniły ważną rolę w religii i gospodarce - z pylników produkowano żółty barwnik³². Analiza przedstawień obu roślin w sztuce, pozwala na wyciągnięcie wniosku, że jedynie lilia znajduje analogie. Artyści egejscy bardzo chętnie stosują jej kwiat jako element dekoracyjny w malarstwie ściennym i wazowym. Nie można też wykluczyć głębszych treści związanych z kwiatem lilii³³. Wiadomo, że istnieją wisioriki w kształcie podobnych kwiatów. Dobrym przykładem są zabytki z Menidi z okresu PE I³⁴. Choć Tsountas, który je publikował, mówi, że przedstawiają one bluszcz sakralny³⁵, wydaje się jednak, że ich formalny związek

³¹ M.Möbius, Pflanzenbilder der minoischen Kunst in botanischer Betrachtung, JdI, 48, 1933, s.1nn.

³² B.Rutkowski, Wyspy wiecznego szczęścia, Warszawa 1975, s.135.

³³ A.Furumark, Mycenaean Pottery, Stockholm 1972, passim.

³⁴ B.Kaiser w. Die kretisch - makenische Glyptik und ihre gegenwertigen Probleme, pod red. F.Matza, Bonn 1974, s.33-56.

³⁵ Jw., s.55nn.



8. Wisiorek z Menidii - wyobrażenie w sposób schematyczny kwiatu lili, wg. Die Kretisch - mykenische Glyptik und ihre gegenwärtigen Problems, Bonn 1974 pod red. F.Matza, rys.18

z kwiatem lili jest dobrze widoczny (rys.8), prezentują bowiem wszystkie warianty wyobrażeń tego kwiatu, od SE III do PE III.

Początkowo wyobrażano kwiat *Lilium Candidum* bardzo realistycznie (Knossos - Temple Tomb, SE III); woluty płatków wykonywano na wisiorku zgodnie z przyrodniczym pierwowzorem. Od początku okresu PE obserwujemy rozwój procesu stylizacji. W przedstawieniach pręcików, można zauważyć tendencję do wyobrażenia ich pojedynczo na Krecie (Mochlos, grób 22, PE I), na lądzie natomiast są one połączone i zamknięte w jednym konturze. Jak zatem wynika z powyższych rozważań wysoki stopień stylizacji kwiatu lili może prowadzić w efekcie do powstania motywu w kształcie serca.

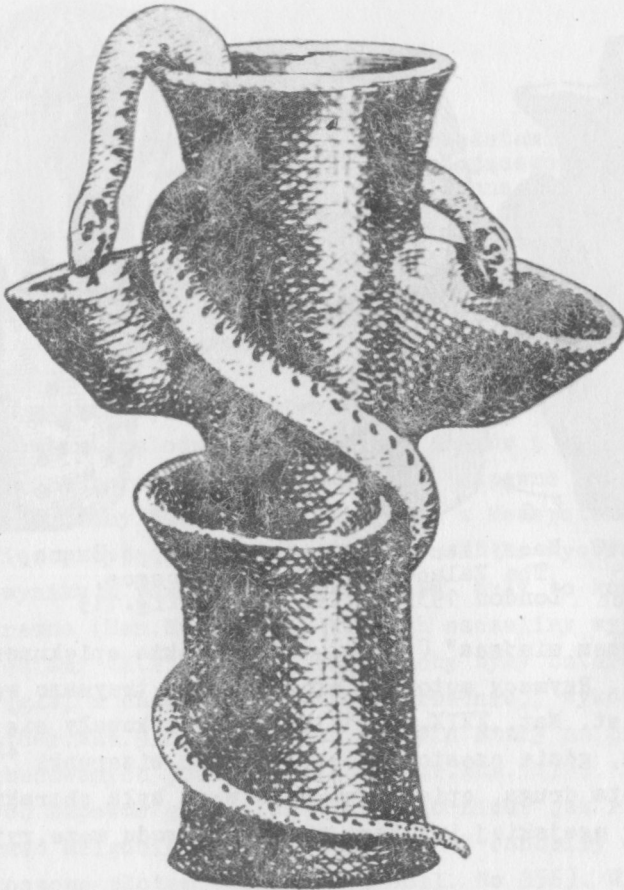
Nie można w aktualnym stanie badań udzielić jednoznacznej odpowiedzi na pytanie, dlaczego właśnie lilia była tak często przedstawiana na talizmanach. Być może przyczyny i tym razem należy szukać w jej naturalnych właściwościach.

Węże

Mimo że ich wyobrażenia na talizmanach nie są zbyt częste, to jednak motyw ten pojawia się już w okresie WE (K 5,24,41). Powodów do szerszej dyskusji nad ich genezą i symboliką dostarczyły znaleziska tzw. bogini z węzami oraz naczyń służących do karmienia gadów (rys.9). Są one szczególnie interesujące. Znalaziono je w Knossos, Gurnia, Prinias³⁶ i Kumasa (rys.10). Te cylindryczne przedmioty o wysokości ok. 80 cm z przyczepionymi po zewnętrznej stronie miseczkami i wyobrażeniami węży, są czasem ozdobione dyskami słonecznymi oraz labrys i rogami sakralnymi (Gurnia). Węże znajdujemy wśród znaków dysku z Fajstos³⁷ oraz w obu rodzajach pisma linearnego. Interpretacja nie jest łatwa. Część naukowców

³⁶ A.Evans., London 1921-1935, t.IV, s.212nn.

³⁷ I.Pomerance, The Phaistos Disc, an Interpretation of Astronomical Symbols, Göteborg 1976, *passim*.

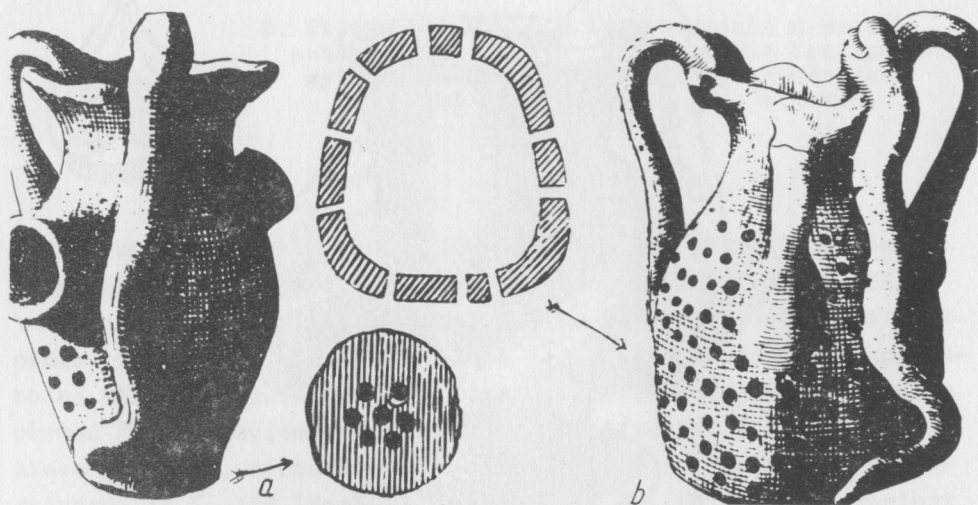


9. Naczynie do karmienia węzów z Knossos,
A. Evans, *The Palace of Monos at Knossos*,
London 1935, t.IV, s.142, fig.111

powołuje się na analogie z kultur bliskowschodnich³⁸ i widzi w nich symbol sił ohtonioznych. Inni dochodzą do tych samych wniosków na podstawie badań etnograficznych³⁹. Z kolei jeszcze inna grupa badaczy wskazuje na odmienną możliwość interpretacyjną, tj. że wąż pełnił rolę opiekuna domu. Jak można wnioskować ze źródeł greckich, nazywano go w Helladzie "panem domu" $\nu\omicron\upsilon\kappa\omicron\upsilon\varsigma\eta\varsigma$

³⁸ G.R.Levy, *The Gate of Horn*, London 1947, s.219nn; G.Thomson, *Egea prehistoryczna*, tłum. A.Dębicki, Warszawa 1958, s.93.

³⁹ K.Birket-Smith, Warszawa 1974, s.407nn.



10. Naczynia z węzami z Koumasa, A.Evans,
The Palace of Minos at Knossos,
London 1935, t.IV, s.155, fig.119

lub "geniuszem miejsca" *τοπικά*,⁴⁰ a także opiekunem ogniska domowego⁴¹. Rzymscy autorzy informują, że trzymano węże w domach (Plinius Hist. Nat. XXIX. 72) albo też opiekowały się one domowym spichlerzem, gdzie często umieszczano ich wizerunki⁴². Uważam, że właśnie ta druga, opiekuńcza rola węża była charakterystyczna dla kultury egejskiej i z tego właśnie powodu węże ryto na talizmanach.

Spichrze

V.Kenna⁴³ interpretuje grupę motywów talizmanów jako motyw tzw. kapliczki, jednak uważna analiza tego motywu doprowadziła mnie do wniosku, że nie są to przydrożne miejsca kultu, lecz przedstawienia spichlerzy i uli.

Jest sprawą oczywistą, że każdy rolnik w okresie zbiorów staje przed problemem magazynowania płodów rolnych. Biorąc pod

⁴⁰ M.Nilsson, op.cit., s.325nn.

⁴¹ W.Guthrie, The Religion and Mythology of Greeks, Cambridge 1964, s.17nn.

⁴² M.Nilsson, Greek Popular Religion, Cambridge 1940, s.67nn.

⁴³ V.Kenna, The Cretan Talismanic Stones in Late Minoan Age, Lund 1969, s.26nn.



11. Przedstawienie spichlerza stojącego na palach, V.Kenna, Oxford 1964, s.68, fig.147

uwagę zasady organizacji rolnictwa egejskiego, doobchodzimy do wniosku, że powinniśmy odnaleźć ślady magazynów i spichrzów, a ponieważ były one narażone na zniszczenie, zapewne wyobrażano je na talizmanach. Znany takie przedstawienia z Mezopotamii ⁴⁴.

Można więc przyjąć, że wiele "kapliczek" to wyobrażenia spichrzów. Jak wynika z porównania talizmanów, były to konstrukcje wykonane z drewna (Her.Mus.130), których szczeliny wypełniano drobnymi gałęziami (K.255) lub gliną, dachy były cztero-, dwuspadowe lub okrągłe, z daszkiem od strony przedniej, wykonywane z plecionki (Her.Mus.932). Niektóre budowle stały na palach lub specjalnie zbudowanych podwyższeniach (Her.Mus.1139) (rys.11) utrudniających zapewne gryzoniom dostęp do nich, jak również chroniące przed wilgocią. W paru przypadkach odnosimy wrażenie, że są one otoczone płotem (Giamalakis Coll. No 356). Właściciele ponadto "oddawali" je w opiekę wężom, na co wskazuje wyobrażenie z gemmy opublikowanej w CMS IX, lub też poświęcali je bóstwom przyrody, przedstawiając je na rogach sakralnych (Her.Mus.1139). Naszą wiedzę na temat spichrzów poszerzają również tabliczki z pismem linearnym B. Na niektórych z nich znalezionych w korytarzu prowadzącym do tzw. Pokoju słupów ⁴⁵ egejski skryba narysował parę tego rodzaju budowli. Tabliczki P 83 a, 107 b ⁴⁶ potwierdzają nasze wcześniejsze obserwacje, że czasem konstrukcje wznoszono na palach.

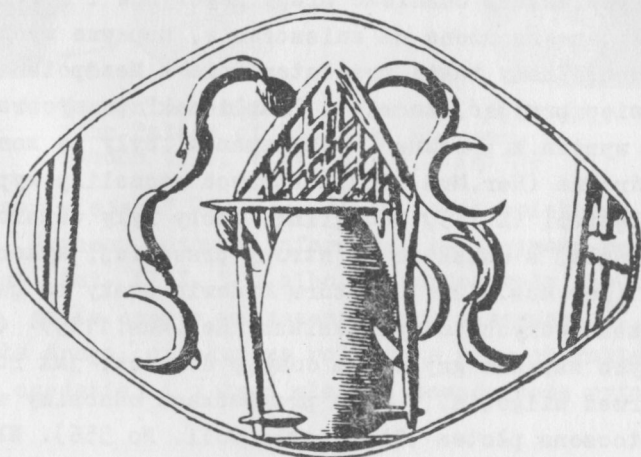
⁴⁴ G.Contenau, La Glyptique Syro-Hittite, Paris 1922, s.139nn.

⁴⁵ A.Evans, The Palace of Minos at Knossos, London 1921-1935, t.IV, s.622nn.

⁴⁶ A.Evans, Scripta Minoa, The Written Documents of Minoan Crete with Special References to the Archives at Knossos, Oxford 1909, s.198nn.

Ule

Inny rodzaj budowli rozpoznawanych przez uczonych jako kapliczki to - moim zdaniem - wyobrażenia uli. Dotychczas w zasadzie nie dysponowaliśmy przedstawieniami tego typu, chociaż wiemy, że udomowienie pszczół w Egei nastąpiło ok. roku 2100 p.n.e.⁴⁷ Znalezione w Fajstos gliniany model ula⁴⁸, a także tabliczki w piśmie linearnym B wyraźnie wskazują na ważną rolę miodu tak w gospodarce, jak również w religii egejskiej⁴⁹. Wiąże się nawet z nim kult bogini Britomartis⁵⁰, która była bóstwem pokrewnym Artemidzie⁵¹. Zastanawiając się nad tzw. kapliczką z węzami (K 254) (rys.12), którą starano się interpretować jako przedsta-



12. Tzw. kapliczka z węzami, L.Press, Architektura w ikonografii przedgreckiej, Warszawa 1967, s.153, fig.72

⁴⁷ L.Press, Życie codzienne w państwie Króla Minosa, Warszawa 1972, s.119.

⁴⁸ K.Majewski, Kreta, Hellada, Cyklady, Warszawa 1963, s.20nn.

⁴⁹ J.Chadwick, The Mycenaean World, Cambridge 1976, s.124, tabliczki: Gg. 702,705,714,715. Un 718.

⁵⁰ G.W.Elderkin, The Bee of Artemis, Am.Jour.Phil. vol.60, 1939, s.203nn.

⁵¹ G.W.Elderkin, jw.

wienie pitosu, wyobrażenie omphalosa⁵² czy też betyl bogini węzłów⁵³, zauważyłem, że może ona pełnić funkcję ula. Do skonstruowania tego rodzaju budowli doskonale nadawał się stary pitos⁵⁴ czy specjalnie nawet wykonana cylindryczna beczka przykryta od góry daszkiem z plecionki. Na gemmie K 254 jest on podtrzymywany przez widoczne po obu stronach słupki. Dwa skrócone kształty po lewej i prawej stronie mogą być wijącymi się roślinami lub też węzłami, co uważam za najbardziej prawdopodobne.

W wyniku porównań doszedłem do wniosku, że ulami są również konstrukcje wyglądające jak spichrze, lecz z dodanymi uchwytami, co powoduje, że są one podobne do naczyń. Materiał archeologiczny zaprezentowany w Warszawie podczas wykładu wygłoszonego przez dr Ch.Doumаса, jako efekt jego prac prowadzonych w Akrotiri na Therze, w pełni potwierdził te sugestie.

Tzw. motyw snopów

Ze względu na zewnętrzne podobieństwo przyjęto określać ten rodzaj motywu jako wyobrażenia snopów. W wielu jednak wypadkach wydaje mi się, że gliptykom nie chodziło o przedstawienie wiązek, lecz innych przedmiotów o podobnym kształcie. Motyw ten pojawia się w okresie SE II, początkowo jako uzupełnienie motywu statku (Ath.Mus.5399), a następnie wycinany był na powierzchni talizmanów samodzielnie. Od początku okresu PE staje się on bardzo popularny, jednocześnie dość szybko ulega procesowi tzw. fragmentaryzacji. Odnieść można wrażenie, że przedstawiono jego elementy składowe lub też różne rzuty (K 278).

Analizując te przedstawienia V.Kenna⁵⁶ dochodzi do wniosku, że są to wyobrażenia roślin - być może silphium⁵⁷. Myślę jednak, że ten rodzaj motywu ma głębszy sens, trudno bowiem sobie wyo-

⁵² V.N.Bates, AJA 29, 1925, s.244.

⁵³ V.Kenna, Cretan Seals with a Catalogue of the Minoan Gems in the Ashmolean Museum, Oxford 1960, s.126.

⁵⁴ L.Press, Architektura w ikonografii przedgreckiej, Warszawa 1967, s.188.

⁵⁵ J.Pilecki, Układ heraldyczny w kulturze mykeńskiej i jego podłoże, Światowit XVII 1936/37.

⁵⁶ V.Kenna, The Cretan Talismanic Stones in Late Minoan Age, Lund 1969, s.27nn.

⁵⁷ Jw.

brazier, aby wiązki roślin miały być głównym elementem umieszczonym na talizmanach. Uważam, że kluczem do zrozumienia motywu snopów są ich pierwsze wyobrażenia, na pokładzie statków. Jeśli rozważymy pierwotną koncepcję kompozycyjną, dojdziemy do wniosku, iż chodzi tutaj o wyobrażenie przewożonego towaru. Stanowił on zapewne przedmiot specjalnej troski, był zarazem narażony na liczne niebezpieczeństwa. Zatem motyw snopów byłby w tym rozumieniu kontynuacją wariantu statku z ładunkiem. W innych przypadkach artyści przedstawili prawdopodobnie kosze (K 278, Her. Mus.1593) lub inne tego typu lekkie pojemniki służące do transportu.

Motywy zwierząt morskich

Mieszkańcy mórz, a więc ryby, głowonogi i skorupiaki są częstym typem przedstawień na powierzchni talizmanów⁵⁸. Wiąże się to zapewne w sposób nierozzerwalny z życiem codziennym i z jego aspektem gospodarczym. Motywy te nigdy nie straciły swej popularności, wręcz przeciwnie, zauważalna jest tendencja do stałego ich pomnażania i wzbogacania, począwszy od okresu WE. Najczęściej spotyka się wyobrażenia ryb. Trudno się temu dziwić, skoro dobry, obfity połów był gwarancją dostatniego życia. W Egipcie⁵⁹ i na Cyprze⁶⁰ przypisywano im właściwości dobrego oddziaływania na człowieka. Wydaje się, że również na Krecie widziano w nich symbol sił dobrych.

Delfiny

Ryby należące do tego gatunku, od zarania dziejów towarzyszyły człowiekowi i pomagały mu w trudnych sytuacjach, jakie zdarzały się na morzu. Przedstawienia delfinów odnajdujemy nie tylko na talizmanach, lecz również w malarstwie ściennym. We wszystkich przypadkach artyści dążą do zaznaczenia, że mamy do czynienia ze zwierzętami w stadzie, z reguły też ukazują moment skoków (K 355). Nie podjęto, jak dotychczas, prób wyjaśnienia

⁵⁸ J.Chadwick, Odczytanie pisma linearnego B, Warszawa 1964, s.129.

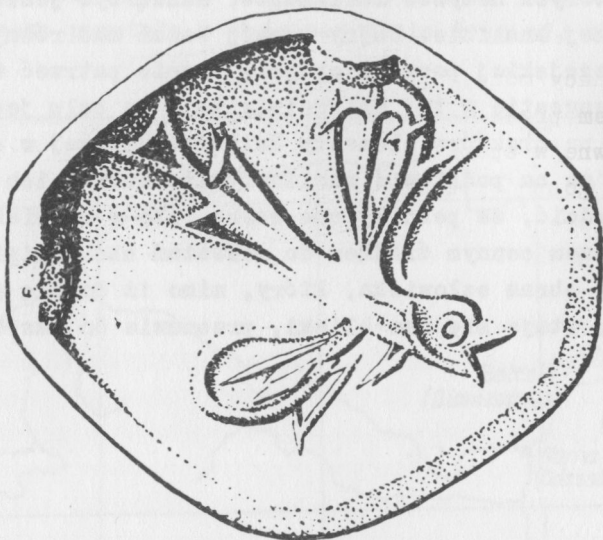
⁵⁹ J.Śliwa, Amulety egipskie, Kraków 1976, s.19.

⁶⁰ P.Dikaios, Khirkhitia 1936-1946, Oxford 1953, s.36nn.

tego motywu, chociaż nie wydaje się to szczególnie skomplikowane, jeśli uwzględni się zwyczaję tych zwierząt⁶¹, to grupowanie w stadzie wróży dobrą pogodę, zaś ruchy delfinów mają na celu naganianie ławic ryb.

Ryby latające

Możliwe, że podobną funkcję pełniły ptaszory, tym razem jednak w przypadku szczególnie niebezpiecznej żeglugi nocnej. Same również - jak wskazują malowidła ścienne - były łowione. Musiały się one kojarzyć rybakom egejskim z ptakami, bowiem dość często w ten sposób je przedstawiano na gemmach - talizmanach (rys.13).



13. Talizman z przedstawieniem latającej ryby,
V.Kenna, Oxford 1964, s.47, fig.89

Jedynie inny kształt skrzydeł i głowy pozwala na rozpoznanie, czy jest to ryba, czy ptak. Nie można się zresztą dziwić temu, że najprawdopodobniej uważano je za ptaki żyjące w wodzie, gdyż ryby te mogą latać na znacznej odległości, do 400 m.

⁶¹ B.Wussig, Delphins, Scientific American III 1979, s.171-219.

Tuńczyki

Występują one na talizmanach najczęściej pojedynczo lub parami, czasem są rozłożone wokół środka symetrii. Te potężne, osiągające 3 m długości ryby, do dziś stanowią przysmak, ze względu na smaczne białe mięso. Jednocześnie ich połów nie jest sprawą łatwą, z powodu znacznych rozmiarów i wagi. Nie dziwi zatem fakt, że starano się go sobie ułatwić poprzez magiczną ingerencję sił nadprzyrodzonych.

Przytoczone przeze mnie wyżej propozycje, dotyczące wyjaśnienia niektórych motywów talizmanów, muszą być jeszcze poddane dokładniejszej analizie. Bujny rozwój badań nad różnymi aspektami kultury egejskiej pozwala optymistycznie patrzeć w przyszłość. Moje sugestie w tej dziedzinie mają na celu jedynie zwrócenie uwagi na niektóre elementy kultury duchowej w epoce brązu. Wydaje się, że na podstawie analizy talizmanów i ich motywów można stwierdzić, że pełniły one ważną rolę w omawianej kulturze. Są zarazem cennym źródłem do rozważań nad religią egejską, dają ciekawy obraz człowieka, który, mimo iż dzielił go od nas tysiąclecia, staje się nam bliski, przemawia do nas zrozumiałym językiem.