

Jerzy Czajkowski

Średniowieczne zabytki w skansenach Europy

Studia Etnologiczne i Antropologiczne 6, 305-341

2002

Artykuł został opracowany do udostępnienia w internecie przez Muzeum Historii Polski w ramach prac podejmowanych na rzecz zapewnienia otwartego, powszechnego i trwałego dostępu do polskiego dorobku naukowego i kulturalnego. Artykuł jest umieszczony w kolekcji cyfrowej bazhum.muzhp.pl, gromadzącej zawartość polskich czasopism humanistycznych i społecznych.

Tekst jest udostępniony do wykorzystania w ramach dozwolonego użytku.

Jerzy Czajkowski

Państwowa Wyższa Szkoła Zawodowa
Sanok

Średniowieczne zabytki w skansenach Europy

Otwarcie pierwszego muzeum na wolnym powietrzu w Sztokholmie przed 110 laty wywołało duże wrażenie, ale nie było zaskoczeniem dla tych, którzy interesowali się kulturą ludową, prowadzili w tym zakresie badania naukowe, organizowali ekspozycje lub muzea etnograficzne. Nie brakowało takich ludzi w różnych krajach Europy, w tym też w Skandynawii¹. Do grupy skandynawskich pionierów nowego kierunku muzealnego należeli Szwedzi: Artur Hazelius i Georg Johansson Karlin z Lund, Duńczyk Bernhard Olsen i Norweg Hans Jacob Aall². Historia przyznała palmę pierwszeństwa Arturowi Hazeliusowi ze Sztokholmu, co jest w pełni uzasadnione, gdyż jego koncepcja uwzględniała przeniesienie obiektów z terenu wraz z ich wyposażeniem, a nawet uatrakcyjnienie ekspozycji przez zatrudnienie ludzi ubranych w stroje regionalne oraz trzymanie zwierząt domowych we właściwych miejscach.

W organizacji nowego muzeum pomogły Hazeliusowi doświadczenia zdobyte w trakcie tworzenia dużego Muzeum Nordycznego w Sztokholmie (w 1872 roku).

¹ Por. T. H e g a r d: *Romantik og fortidsver.* [wyd.] Universitetsforlaget 1984, passim. Należeli do nich: Eiler Sund, Thomas Heftyes, Nicolay Nicolaysen, Herman Major Schirmer i wielu innych. Por. też: A. B e r g: *Kościół Vang i jego długa podróż.* „Acta Scansenologica” [dalej: AS] 1981, T. 2, s. 31 nn. Autor szkicuje sylwetkę malarza i profesora Drezdeńskiej Akademii Sztuki – J. C. Dahla. T e n ż e: *Karlin und Hazelius.* AS, T. 4, s. 9–23; H. R a s m u s s e n: *Przyczynek do historii nordyckich muzeów etnograficznych i na otwartym powietrzu.* AS, T. 4, s. 29–41.

² B. B e n g s t o n: *Ursprung und Idee des europäischen Freilichtmuseen.* „Berichte aus dem Schleswig-Holsteinischen Freilichtmuseum” 1967, H. 3–4, passim; G. B e r g: *Karlin...*, s. 12.

Na początek Hazelius przeniósł dom z pierwszej połowy XVIII wieku z sąsiedztwa wsi Mora w prowincji Dalarna, dom z tego samego okresu z Kyrkhult w prowincji Blekinge, dom kamieniarza z otwartym ogniskiem na środku izby, a ponadto odtworzył lapońskie obozowisko z dwoma szałasami³. 11 października 1891 roku obiekty te oddano do zwiedzania. Tak zaczęła się historia nowej gałęzi muzealnictwa, która niebawem znalazła zwolenników w całej Europie, a po pewnym czasie także na innych kontynentach.

W lawinowym rozwoju nowego działu muzealnictwa sama idea, której podstawą jest ekspozycja pod otwartym niebem, doczekała się ponad dwudziestu różnych odmian. Wciąż zresztą powstają nowe placówki, których programy różnią się od wzorcowego skansenu w Sztokholmie.

Podstawowym kryterium podziału muzeów na poszczególne grupy są ich programy merytoryczne, które pozwalają wyróżnić muzea o charakterze etnograficznym, archeologicznym czy technicznym. Etnograficzne nie budzą wątpliwości, odzwierciedlają bowiem różne dziedziny kultury i gospodarki wiejskiej czy miejskiej. Archeologiczne bazują na odkopanych materiałach sprzed setek czy tysięcy lat, na ich rekonstrukcjach i na dogłębnych studiach kameralnych, które pozwalają na wiarygodne odtworzenie budynków, urządzeń, narzędzi i sprzętów oraz ustalenie między nimi związków funkcjonalnych. Natomiast muzea o profilu technicznym wiążą się z techniką przedindustrialną lub przemysłem doby nowoczesnej. Przykłady pierwszej z nich znajdujemy w mieście Eskilstuna oddalonym około 100 km na zachód od Sztokholmu. W 1903 roku jego władze wykupiły jedną ze starych kuźni, stojącą wraz z pięcioma innymi wzdłuż ulicy Rademacher. Po wyremontowaniu udostępniono ją w 1906 roku zwiedzającym. W 1953 roku wykupiono dziesięć dalszych obiektów i stworzono rezerwat pod nazwą „Rademachersmedjorna”, który obrazuje stan rzemiosła kuźniczego w drugiej połowie XVII wieku⁴.

Pierwszym muzeum o charakterze wielkoprzemysłowym typu skansenowskiego było „Jernbane museet”, czyli muzeum kolejnictwa w Hamar, w prowincji Hedmark. Założono je już w 1896 roku, a w drugiej połowie XX wieku dodano 500-metrowy odcinek trakcji z urządzeniami stacyjnymi i sygnalizacyjnymi.

Za muzeum wybitnie przemysłowe uznaje się powstały w 1920 roku skansen górniczy w Ludwika, w prowincji Dalarna. Jego odpowiednikiem w Polsce jest założony nieco później skansen w Tarnowskich Górach. Skansenami naftowymi są placówki w Polsce (Bóbrka), Niemczech (Witze) oraz w Teksasie.

Wymieniam tu obiekty wyłącznie przykładowo, w rzeczywistości podobnych muzeów jest więcej.

³ *Skansens hus och gårdar*. Jönköping Nordiska museet Skansen 1980, s. 25, 343 n.

⁴ *Die Rademachersmieden*. Eskilstuna [b.d.], s. 20; J. Czajkowski: *Muzea na wolnym powietrzu w Europie*. Rzeszów–Sanok 1984, s. 257.

Klasyfikując muzea, można je podzielić też na wiejskie i miejskie albo ze względu na specjalne programy kulturowe, na przykład poświęcone zajęciom rybackim, pasterskim, pszczelarskim, ogrodniczym, związanych z pracą w lesie. Są też placówki, w których położono nacisk na aspekty patriotyczne, narodowe lub biograficzne. W tych ostatnich elementy skansenowskie ściśle wiążą się z elementami literackimi.

Podane wyliczenie nie zawiera długiej listy wyróżnień i nie to jest celem niniejszego szkicu. Zwraca natomiast uwagę, że właśnie w tej różnorodności są elementy lub cechy kwalifikujące je do grupy muzeów na wolnym powietrzu. Dzięki tej dyferencji idea skansenowska uzyskała akceptację i rozpowszechniła się szeroko po krajach Europy i Stanów Zjednoczonych Ameryki Północnej (!), a w drugiej połowie XX wieku zaczęła się przyjmować na pozostałych kontynentach. Na jej korzyść trzeba zapisać, że z całą pewnością współgrała z ideą ochrony zabytków, a często była dla tej dyscypliny konkurencyjna.

Dziś wiemy, że w samej tylko Europie istnieją duże lub małe muzea skansenowskie w ponad 2150 wsiach i miastach⁵. Akcja ta znalazła licznych naśladowców w Stanach Zjednoczonych (już od 1913 roku⁶) oraz w Kanadzie (w obu tych krajach jest ponad 300 skansenów), szerzy się też w krajach afrykańskich (Republika Południowej Afryki, Kenia, Nigeria, Tanzania), w południowo-wschodniej Azji, na przykład w Tajlandii, w Indiach (Delhi), a szczególnie w Japonii⁷, a nawet w dalekiej Indonezji, gdzie na wyspie Flores zebrano świątynie różnych wyznań⁸. Powstały też skanseny na Hawajach (na wyspie Mani), w Australii oraz w Ameryce Południowej. Na tym drugim kontynencie są dwa skanseny polskie: jeden w mieście Araucaria (30 km od Kurytyby), drugi w samej Kurytybie⁹.

Uważam za słuszny pogląd, że dzięki tej nowej gałęzi muzealnictwa szybciej dostrzeżono złożoność kultury ludowej w jej różnych aspektach, powiązaniach historycznych i geograficznych. Widać to szczególnie na rubieżach kultur narodowych, na przykład między Niemcami i Francuzami, Niemcami i Duńczykami, między Austriakami i południowymi Słowianami, między Szwedami i Norwegami oraz Finami, a także między Polakami, Litwinami, Ukraińcami, Słowakami

⁵ Są to dane szacunkowe, raczej zaniżone, gdyż muzeów małych stale przybywa, ale nikt nie aktualizuje rejestru.

⁶ E. J. Nordby: *Das Vesterheim Freilichtmuseum*. In: *Tagungsbericht. Oslo 1980*. Oslo 1982, s. 157; szerzej o tym: J. Czajkowski: *Muzea na wolnym powietrzu w Europie...*, s. 313 n.

⁷ T. Barucki: *Skansen w Bangkoku*. AS 1990, T. 6, s. 188–197. J. Czajkowski: *Muzea na wolnym powietrzu w Europie...*, s. 325, przyp. 20–22; T. Barucki: *Skansen w Kawasaki, Japonia*. AS 1990, T. 6, s. 174–181.

⁸ Cz. Osiecki: *Misjonarz na wyspie Flores*. Warszawa 1982, s. 15.

⁹ J. C.[zajkowski]: *Brazylia*. AS 1989, T. 5, s. 281; „Boletim Informativo de Casa Romário Martins” 1981 (Julho), R. VIII, n° 55, s. 36. W relacjach z podróży papieża Jana Pawła II do Bazylii nie znajdujemy potwierdzenia wspomnianych skansenów. Mówi się o przeniesieniu na stadion w Kurytybie góralskiej chałupy rodziny Pijanowskich, zbudowanej przez pierwszych osadników. Por. informacje w: „Tygodnik Powszechny” 1980, nr 28; 1980, nr 30; 1980, nr 31.

i Czechami. Z muzealnego punktu widzenia zagadnienie to może stanowić szerokie pole badawcze. Już bowiem twórcy pierwszych muzeów na wolnym powietrzu głębiej traktowali powiązania funkcjonalne między zespołami eksponatów, aniżeli czynili to ówcześni projektanci pawilonowych wystaw etnograficznych czy gospodarczych, dla których przedmiot oderwany od podłoża, bez wyraźnego zaznaczenia jego funkcji, ale za to bogato zdobiony, miał pierwszorzędne walory ekspozycyjne. Dotyczy to również przedmiotów, które swym archaicznym wyglądem i konstrukcją nawiązywały do epok minionych. Funkcje przedmiotów, przeznaczenie poszczególnych obiektów architektonicznych i zawartych w nich pomieszczeń musiały być od samego początku uwzględniane, aby powstała właściwa w sensie historycznym ekspozycja typu skansenowskiego¹⁰.

Cele i zadania muzeów na wolnym powietrzu są rozliczne. Podstawę wszelkich działań stanowi przeniesienie na określone miejsce różnych obiektów. Stwarza się w ten sposób swego rodzaju tezaurus architektoniczny, który dla jednych ma wartość ciekawostki turystycznej, dla innych jest zasobem naukowym, w którym materiał i szczegóły konstrukcyjne stanowią źródło wiedzy o umiejętnościach, technice i narzędziach, jakimi posługiwano się przed wieloma setkami lat.

Często bywa tak, że zabytkowe objekty mogą być chronione *in situ*, bez naruszania samej materii. Nie ma jednak pewności, że jest to korzystne dla drewnianego zabytku. Kiedy indziej jedynym sposobem uratowania obiektu, bez względu na jego wiek, jest translokacja do muzeum na wolnym powietrzu. Dla wielu zabytków jest to jedyna szansa trwania nadal i pełnienia określonych funkcji.

Wspomniałem już, że w Europie znajduje się ponad 2150 muzeów na wolnym powietrzu. Między nimi są takie, w których zgromadzono po 300 i więcej obiektów (Kijów, Bukareszt). Przeszło 200 jest w Dumbrawie Sibiului, ponad 150 w Detmold (Niemcy), Golești, Bujoreni (Rumunia), w Sztokholmie, Szentendre (Węgry), w Martinie (Słowacja). Po 100 obiektów mają lub będą mieć po zakończeniu budowy następujące muzea: w Cluj (Rumunia), w Hagen, Komern, Grossweil (Niemcy), w Lyngby (Dania), w Sanoku i inne.

Większość muzeów to placówki mniejsze. Bywa, że znajduje się w nich po kilkadziesiąt obiektów, a w regionalnych muzeach zaledwie po kilkanaście drewnianych budynków. Dokładna liczba wszystkich obiektów chronionych w muzeach nie jest znana. Przyjmując, że w każdym muzeum na wolnym powietrzu jest tylko 10 okazów budownictwa drewnianego czy murowanego, łatwo wyliczyć, że we wszystkich muzeach musi być łącznie nie mniej niż 21 500 budynków.

Można mieć zastrzeżenia do takiego obliczenia z powodu braku pełnych narodowych i regionalnych statystyk w tym zakresie. Są jednak przewodniki i różne

¹⁰ Oczywiście nie ustrzeżono się błędów, które i dziś jeszcze są powtarzane w różnych krajach. Por. J. Czajkowski: *Formy i metody ekspozycji w muzeach skansenowskich*. W: *Muzea skansenowskie w Polsce*. Poznań 1979, s. 69–78.

opracowania, które orientują w tej materii. Przykładem niech będą trzy publikacje z trzech różnych prowincji szwedzkich, a mianowicie: Smajlandii z południowo-zachodniej części kraju, z Dalarny, czyli ze środkowo-zachodniej części, oraz z Västerbotten, która przecina całą Szwecję od Bałtyku na wschodzie do granicy z Norwegią na zachodzie, gdzie sięga prawie koła podbiegunowego¹¹.

Tabela 1

Skanseny w Szwecji

Prowincja	Liczba muzeów na wolnym powietrzu	Liczba obiektów architektury w muzeach	Średnia liczba obiektów w jednym muzeum
Smalandia	90	571	6,3
Dalarna	50	804	16,1
Västerbotten	33	221	6,7
Razem	173	1596	9,2

Nie tylko liczby muzeów w poszczególnych prowincjach są różne, ale i ich wielkości, szczególnie w Dalarnie, gdzie znajduje się kilka placówek, w których zgromadzono od 24 do 43 obiektów¹². Podsumowując dane z trzech regionów, otrzymujemy średnią 9,2 obiektów w każdej placówce. W innych krajach Europy, gdzie muzeów jest mniej, ale z reguły mają więcej budynków, przeciętna liczba obiektów na pewno będzie znacznie wyższa. Przykłady te dowodzą, że jestem daleki od sofistycznego ujęcia wielości obiektów w muzeach na wolnym powietrzu, wręcz przeciwnie, jest to ostrożnie obliczona liczba tych budynków, których los przestał być zagrożony.

Bez względu na to, czy będą to prymitywne domki zbudowane z gliny, darni i patyków, czy olbrzymie hallowe domy z zachodniej Europy, czy też wielkie północnorosyjskie zabudowania lub powszechne małe zrębowe domy w całej środkowej i wschodniej Europie – wszystkie razem wzięte stanowią światowe dziedzictwo kulturalne, które uchroniono przed zniszczeniem

¹¹ B. E. Karlsson: *Hembygdsgårdar i Jönköping län*. In: *Smålandiska kulturbilder 1979*. Jönköping läns museum 1980, s. 32–197; R. Ericsson: *Kring Västerbottens läns hembygdsgårdar*. „Västerboten” 1984, 1, s. 1–69; R. Andersson, M. Berggren: *Dalarnas hembygdsgårdar*. In: *Hembygdsgårdar Dalarna*. Falun, Dalarnas museum 1978, s. 50–201.

¹² Pod koniec XIX wieku malarz Anders Zorn zaczął gromadzić obiekty architektoniczne. Z czasem odtworzono 3 zagrody (łącznie 43 budynki), wśród których znajdujemy: dom z końca XII wieku, z ogniskiem na środku, szopę do młócenia z XV wieku, drugą szopę oraz spichlerz – oba budynki z XIV wieku. Por. *Hembygdsgårdar Dalarna...*, s. 124. W 1920 roku w miejscowości Ludwika w Dalarnie zawiązało się stowarzyszenie miłośników regionu, które postawiło sobie za cel zebranie naziemnych zabytków techniki górniczej. W ten sposób powstał pierwszy tego rodzaju skansen górniczy z 33 obiektami. Jeszcze kilka innych większych placówek, jakie zorganizowano w tamtym czasie, powiększyło liczbę uratowanych drewnianych zabytków.

i które nadal służy społeczeństwu. Najistotniejsze jest, że cały ten zbiór budynków stanowi bazę naukową dla przyszłych pokoleń.

Zwróćmy uwagę, że na oczach dwóch ostatnich pokoleń dokonano się w Europie totalne zniszczenie tradycyjnej architektury. Można zatem sądzić, że gdyby nie było muzeów na wolnym powietrzu, znikłyby w większości również te budynki, które teraz chronione są w muzeach. Obecnie muzea odgrywają znacznie większą rolę aniżeli ta, którą wyznaczały im Komisje ICOMOS-u jeszcze przed 1975 rokiem¹³.

Jest oczywiste, że nie wszystkie muzea mają jednakowe osiągnięcia teoretyczne, konserwatorskie i praktyczne w zakresie organizacji ekspozycji na wolnym powietrzu, że w licznych niewielkich muzeach nie ma możliwości konfrontowania zasad teoretycznych z wynikami praktycznymi. Muszą one zatem korzystać z badań i doświadczeń innych muzeów. Warto więc rozważyć, czy po wnikliwej analizie nie należałoby sporządzić międzynarodowego wykazu placówek, które powinny zostać wpisane na listę chronionych obiektów dziedzictwa kulturalnego.

Nikt nigdy nie wyznaczył żadnemu z muzeów na wolnym powietrzu cezury czasowej dotyczącej przenoszonych obiektów¹⁴. Wprawdzie niektórzy historycy sztuki długo trwali na stanowisku, że nie wolno obiektu oddzielać od jego otoczenia, ale życie kieruje się swoimi prawami, które wymuszają określone działania. Bardzo mocno doświadczyli tego na własnej skórze Norwegowie. Lorentz Dietrichson obliczył, że w Norwegii było nie mniej niż 750 kościołów zwanych w języku norweskim Stavkyrkje, po niemiecku Stabkirche¹⁵, które stawiano do 1349 roku, czyli do opanowania kraju przez zarazę „czarnej śmierci”.

Konstrukcja tych kościołów została opisana przez Arne Berga¹⁶. Z całkowitej liczby tych obiektów zachowały się na swoich pierwotnych miejscach tylko 32. Ponadto 5 uratowano, przenosząc je do muzeów na wolnym powietrzu. Daleko na północy, w Trondheim, znajdujemy kościół typu „stav” z Haltdalen z lat 1050–1100¹⁷. Jest to obiekt o najprostszej formie, z nawą posiadającą niczym nie chronione wejście w szczycie i z mniejszym prezbiterium. Każda część nakryta jest dwuspadowym dachem. Ponadto w pobliżu jest drugi kościół, zrębowy, z 1434 roku, z Lo (Åsen). Jest on podobny w formie do poprzedniego, ale ma

¹³ III Kolokwium na temat architektury ludowej i przystosowania jej do życia współczesnego (24 września–2 października 1975 r., Płowdiw, Bułgaria). W: A. Ż a r y n: *Międzynarodowa Rada Ochrony Zabytków ICOMOS. Zarys działalności i wybór dokumentów*. Warszawa, MKiS ODZ 1980, s. 192–196.

¹⁴ W niniejszym artykule przedstawiam jedynie średniowieczne budynki przeniesione do muzeów na wolnym powietrzu. Tylko wyjątkowo podaję przykłady obiektów zbudowanych do 1550 roku.

¹⁵ H. L a n d w e r k: *Heddal stavkyrkje*. Telemark 1976, s. 7.

¹⁶ A. B e r g: *Kościół Vang...*, s. 31–68.

¹⁷ Kiedy go przenoszono, tj. w 1881 roku, muzeum jeszcze nie istniało, ale później włączono go do zbiorów muzeum w Trondheim.

wejście z prawego boku, a na brzegu dachu znajduje się niska kwadratowa wieżyczka¹⁸.

W 1881 roku król Oskar II polecił przenieść na półwysep Bygdøy kościół zbudowany około 1200 roku w miejscowości Gol w Hallingdal (il. 1). W 1885 roku został odtworzony i wraz z innymi budynkami tzw. Królewskiej Kolekcji stał się



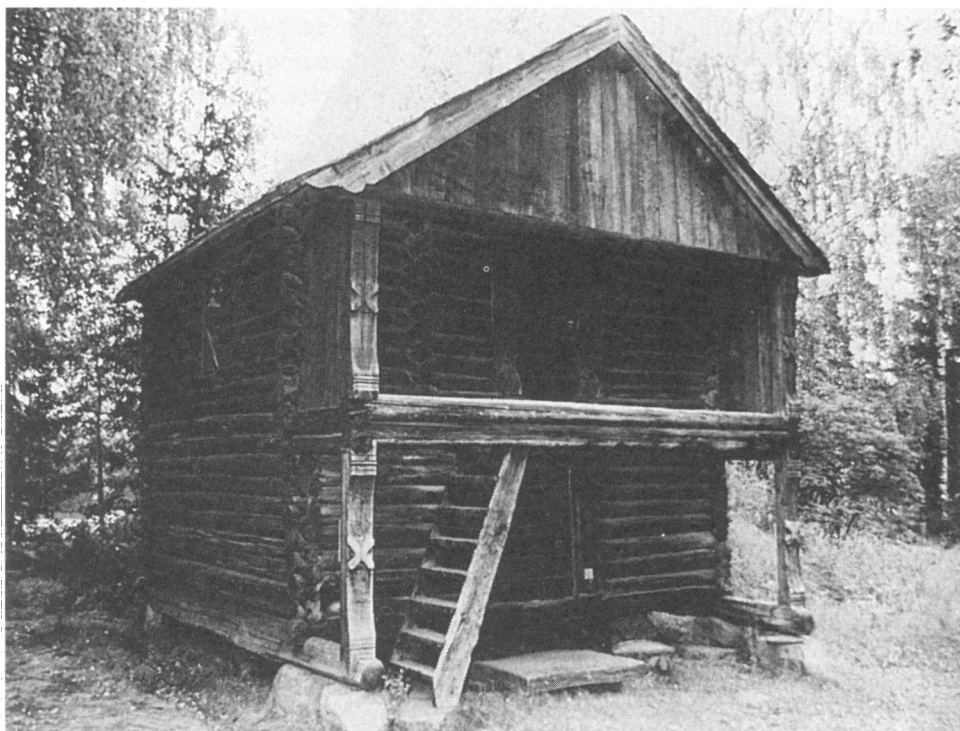
1. Norsk Folkemuseum, Oslo, Norwegia. Kościół z Gol w Hallingdal, ok. 1200 r. (fot. Jerzy Czajkowski)

załącznikiem Norsk Folkemuseum na wspomnianym półwyspie. Kościół z Fortun

przeniesiono do Fantoft koło Belsen, a kościół z Garmo na północy doliny Gudbrandsdalen translokowano do muzeum w Lillehammer, gdzie go odtworzono w 1921 roku. Jego najstarsza część typu „stav” pochodzi z około 1200 roku. Resztę rozbudowano później. Warto zauważyć, że wewnątrz jest pięknie wykonana ze słonińca chrzcielnica z około 1100 roku¹⁹. Stylowym kościołem, który został uratowany – jak się wyraził Arne Berg – jest świątynia Vang w Bierutowicach, należąca do tego samego rodzaju zabytków, jak wcześniej wymienione.

Sakralnym obiektem jest również zrębowa kaplica (1459) wybudowana i używana przez jeziornych rybaków w Faaberg, na północ od miasta Hamar. Budynek jest jednoniętrzny. O podcieniu i galerijce przed wejściem nic nie wiadomo. Do 1904 roku przez 200 lat budynek pełnił funkcję magazynu. Można więc sądzić, że obiekt został uratowany dzięki przeniesieniu do muzeum²⁰.

Drugą grupę średniowiecznych budynków stanowią spichlerze. Najstarszy loft z około 1200 roku pochodzi z Hovi, znad rzeki Bagne w dolinie Valdres (il. 2). Przeniesiony został do muzeum w Fagernes, na północny zachód od Oslo. Loft



2. Valdres Folkemuseum, Fagernes, Norwegia. Loft z Hovi, prow. Oppland, ok. 1200 r.

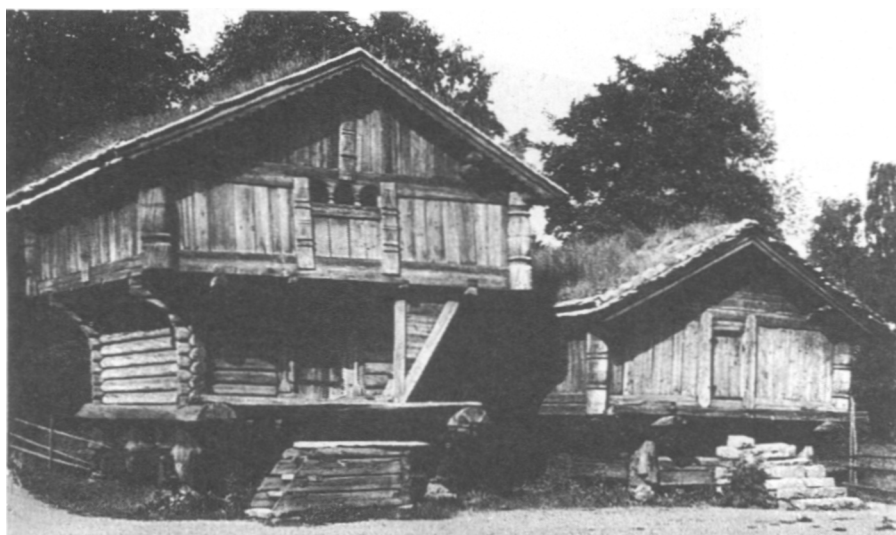
¹⁹ *Norwegisches Volksmuseum*. Oslo 1976, s. 32–34; F. Valen-Senstaddt: *Die Sandvigschen Sammlungen*. Lillehammer 1976, s. 16–18.

²⁰ Tamże, s. 61–62.

ten różni się od spichlerzy budowanych 100 lat później. Jest dwupoziomowy. Ściany boczne i tylne z 20 (w pionie) okrągłych bali stanowią równy, czworoboczny zrąb. Podwaliny wzdłużne, dziewiąte i dziesiąte bale ścian bocznych oraz równoległe płatwie wypuszczone są około 1 m do przodu. W ten sposób została stworzona konstrukcja do podtrzymywania podłogi ganku na poziomie górnym i wypuszczonego nad nim dachu. Cztery słupy na dolnym i górnym poziomie podtrzymują konstrukcję ganku i dachu. W górnej komorze jest wyodrębnione w narożu małe pomieszczenie. Z poziomu dolnego na górny wchodzi się po schodach. Odrzwia na parterze są prostokątne, na piętrze są ozdobnie profilowane, z półokrągłym oczapem wywodzącym się z romańskiej architektury kamiennej²¹ i określającym czas jego budowy.

Kilka podobnych przykładów spichlerzy z okresu przed „czarną śmiercią” omawia i ilustruje Arne Berg²².

Dwa średniowieczne lofty znajdujemy w muzeum na wolnym powietrzu w Oslo-Bygdøy (il. 3). Jeden, piętrowy, zbudowano około 1300 roku, o czym świadczą runiczne napisy oraz wyrzeźbione na słupach odrzwia lwy z ludzkimi



3. Norsk Folkemuseum, Oslo, Norwegia. Spichlerz z Søndre Tveito w Hovin, prow. Telemark, Norwegia, ok. 1300 r. (fot. Jerzy Czajkowski)

²¹ K. H e r m u n d s t a d: *Valdres Folkemuseum*. Fagernes 1977, s. 8, il. 6; H. O l s z a ń s k i: *Norweskie Parki Etnograficzne*. „Materiały Muzeum Budownictwa Ludowego w Sanoku” 1977, nr 23, s. 84, il. 7. Ilustracja ta przedstawia spichlerz z Fagernes, pod którym zamieszczono informację, że jest to loft z Hovi, a w tekście (kol. lewa) autor podaje, że obiekt pochodzi z 1680 roku. Faktycznie na il. 7 jest loft z gankami z trzech stron, pochodzący z Vestre Slidre (1650–1700). Por. K. H e r m a n s t a d t: *Valdres Folkemuseum...*, s. 10, il. 12.

²² Por. A. B e r g: *Hus for hus tilleg og tidfesting*. T. 6. Oslo, Landbruksforlaget 1998, s. 89, 111, 116.

głowami. Piętro, na które wchodzi się po zewnętrznych schodach, obiega kryty ganek. Spichlerz pochodzi z zagrody Hovin z Søndre Tveito w Telemarku. W drugim spichlerzu z zagrody Rauland z osady Uvdal (w dolinie Numedal) dolna część pochodzi z XIII wieku, na co wskazują szczegóły konstrukcyjne. Na niej w XVI wieku nadbudowano piętro²³.

Spichlerzowi z zagrody Hovin odpowiada loft z 1340 roku z miejscowości Ål w Hallingdal, który obecnie znajduje się w muzeum w Nesbyen. Słupy drzewiowe w dolnej kondygnacji mają wyrzeźbione półkolumny z głowicami w kształcie koron, a półkolisty oczap ma krawędź wyrzeźbioną jak w kamieniu²⁴. Dodajmy, że nazwą „loft” określano spichlerz, którego dolna komora służyła do przechowywa-



4. Rheinisches Freilichtmuseum, Kommern, Niemcy. Spichlerz z Mönchengladbach koło Düsseldorfu, XV w.

²³ *Norwegisches Volksmuseum...*, s. 9 (nr 17b), s. 25 (nr 59).

²⁴ *Hallingdal Folkemuseum*. Nesbyen 1985, s. 2–3.

nazwą „loft” określano spichlerz, którego dolna komora służyła do przechowywania zapasów, na górze zaś była sypialnia z łózkami. Loft odróżniał się od innych spichlerzy, zwanych „bu” lub „bur”, tym, że miał schody na górę wewnątrz obudowanego podcienia lub sionki²⁵. Termin „loft” jest etymologicznie związany z „loopt” (niem. Luft) – ‘powietrze’ i pierwotnie oznaczał „coś podniesionego nad ziemię, w powietrzu”, co wyraźnie nawiązuje do lapońskich, białoruskich i syberyjskich spichlerzy palowych²⁶.

Norwegia jest jedynym krajem, gdzie zachowało się do dziś sporo spichlerzy w osadach, w których je pobudowano w średniowieczu. Odrębność architektury norweskich spichlerzy lepiej uchwycić, jeśli porówna się je z późnośredniowiecznym (połowa XV wieku) spichlerzem z Mönchengladbach-Lürrip koło Düsseldorfu (il. 4). Obecnie znajduje się w muzeum w Kommern. Jest to obiekt trójkondygnacyjny o konstrukcji słupowo-ramowej. Od słupów narożnych na parterze i piętrze biegną długie, skośne rygle łączące poziome belki. Pola między nimi wypełniają żerdzie i glina. Dach pokrywa trzcina. Nad węższymi ścianami dach jest wysunięty i tworzy ochronne okapy²⁷.

Konstrukcja budynku i materiał budowlany odpowiadają specyfice dawnego budownictwa w południowo-zachodniej części Niemiec.

Dwa spichlerze z końca średniowiecza znajdujemy też w westfalskim muzeum na wolnym powietrzu w Detmold. Jeden z nich zbudowano w 1454 roku w Neuenhaus-Grasdorf, nad granicą holenderską. Jest on w ogólnych zarysach podobny do spichlerza w Kommern, tylko jego dwuspadowy dach pokrywa dachówka. Kalenica dachu sięga 9,25 m, bo jest to obiekt piętrowy (il. 5).

Drugi spichlerz, zakwalifikowany jako kościelny, pochodzi z Mellrich, pow. Soest. Zbudowano go w 1505 roku. Ma dwie kondygnacje na wysokim podpiwniczeniu. Jest to obiekt o konstrukcji słupowej, wzmocnionej w ścianach szczytowych długimi mieczowaniami. Pola między słupami wypełniają gęsto osadzone żerdzie obrzucone gliną. Dach dwuspadowy pokryty jest dachówką²⁸.

Fred Kaspar w swoim opracowaniu średniowiecznego budownictwa w północnych Niemczech podaje, że najstarszymi budynkami na wsi są prawie bez wyjątku spichlerze, które należały do bogatych chłopów, a także obiekty kościelne, z których najstarszy zachowany *in situ* pochodzi z 1492 roku²⁹.

²⁵ A. B e r g: *Norske tommerhus frå Mellomalderen*. T. 1. Oslo, Landbruksforlaget 1989, s. 258, 260.

²⁶ K. M o s z y ń s k i: *Kultura ludowa Słowian*. T. 1. Kraków 1929, s. 504.

²⁷ A. Z i p p e l i u s: *Bildatlas spezial Freilichtmuseen in Deutschland*. Hamburg 1982, s. 77; J. H ä h n e l: *Rheinisches Freilichtmuseum Kommern. Museumsführer*. Köln 1983, s. 150–155.

²⁸ S. B a u m e i e r, G. U. G r o s s m a n, W.-D. K ö n e n k a m p: *Westphalien Open Air Museum – Museum of Rural History and Culture. Guide*. Detmold 1989, s. 55, 95.

²⁹ F. K a s p e r: *Ein neuer Anfang im Spätmittelalter? Zum mittelalterlichen ländlichen Hausbau in Norddeutschland*. In: *Haus und Kultur i Spätmittelalter*. Hrsg. K. B e d a l, S. F e c h t e r, H. H e n r i c h. Bad Windsheim 1998, s. 154.



5. Westfälisches Freilichtmuseum bäuerlicher Kulturdenkmale, Detmold, Niemcy. Spichlerz z Neunenhaus-Grasdorf, prow. Północna Nadrenia-Westfalia, 1454 r.

Podobnie jak muzeum w Kommern, również flamandzki skansen w Bokrijk (Belgia) ma tylko jeden średniowieczny obiekt, dla którego nie znajdujemy analogii. Jest to olbrzymia stodoła (il. 6), pierwotnie własność szpitala św. Jana w Brugii. Wzmianka o niej w materiałach źródłowych pochodzi z 1333 roku. Do tego okresu można odnieść jądro konstrukcyjne budynku, które tworzyły dwa



6. Vlaamse Openluchtmuseum, Bokrijk, Belgia. Stodoła z Brugii, 1333 r.

rzędy słupów wysokich na około 10 m, powiązanych wzdłuż krótszych ścian szczytowych. Obecnie ściany są ceglane, a data: 1505 na jednej z cegieł wskazuje prawdopodobnie rok ówczesnej przebudowy ścian³⁰.

Średniowieczne budynki mieszkalne przeniesione do muzeów na wolnym powietrzu na ogół przeważają nad innymi rodzajami obiektów. Znajdujemy je w muzeach Norwegii, Szwecji, Anglii, Walii, Szwajcarii, Niemiec i Francji. Ze względu na to, że obiekty te są w różny sposób budowane, omówię je pokrótce, ponieważ swoim wyglądem i wykonaniem najlepiej świadczą o historii rozwoju budownictwa, a ponadto są prawie nieznane w polskiej literaturze z zakresu etnografii i architektury.

Najstarszym z zachowanych jest dom z drugiej połowy XIII wieku z zagrody Rauland w osadzie Uvdal, Numedal. Obecnie znajduje się w Norsk Folkemuseum (il. 7). Obiekt o powierzchni 58 m² zbudowany został z bardzo równych,



7. Norsk Folkemuseum, Oslo, Norwegia. Dom z Uvdal w Numedal, prow. Buskerund, ok. 1250 r.

okrągłych bali sosnowych, wiązanych na narożach na obłap. Sień, oddzielona ścianką zrębową od izby, ma w połowie swej długości cienką ściankę z desek, przez co wytworzone zostało małe pomieszczenie sypialne. W izbie najważniejszymi elementami urządzenia są: obudowane ognisko na środku z zawieszonym nad nim na drewnianym haku kotłem, ławy ziemne obiegające izbę z trzech stron oraz wąski stół wzdłuż bocznej ławy, takiej samej wysokości. Stół jest niewątpliwie przedmiotem wyjątkowym, zachował się bowiem od XIII wieku.

³⁰ M. L a e n e n: *Freilichtmuseum der Provinz Bokrijk*. [wyd.] Ludion-Ianno 1989, s. 124–126.

Wspomniane ławy, oprócz tego, że służyły do siedzenia, uszczelniały izbę przed podwiewaniem wiatru pod ścianami. Dach jest nieco wypuszczony nad szczytową ścianą sieni. Tworzył on podcień nad wspomnianą ścianą oraz nad ścianą wzdłużną. W dachu na środku jest nad ogniskiem duży kwadratowy otwór w pełni widoczny, ponieważ w izbie nie ma stropu. Nad drzwiami do sieni widnieje runiczny napis o następującej treści: „Torgent Fivil [Lwi Ząb] zrobił mnie”³¹.

W prostej linii około 350 km na północny zachód od Oslo leży niewielka miejscowość Molde. W tutejszym muzeum na wolnym powietrzu, reprezentującym prowincję Møre og Romsdal, znajduje się dom z XV wieku. Pierwotnie była tylko izba, urządzone podobnie jak w domu z zagrody Rauland. Ognisko na środku zachowało się do XX wieku. Gliniana polepa w izbie zarabiana była z krwią wołów (praktyka znana jeszcze na początku XX wieku również w Polsce). Po pewnym czasie do izby dostawiono pomieszczenie wejściowe, czyli sieni, z której oddzielono komorę (lub pomieszczenie sypialne)³². Ten podział i funkcje są zatem takie same jak w domu z Rauland.

Starszym jednak obiektem w tymże muzeum jest piętrowy, zrębowy budynek z około XIV wieku, który służył jako obiekt gościnny. W dużej izbie na dole było jedno łóżko. Tu też zostało wydzielone pomieszczenie dla służby gości. Na górze było sześć łóżek, każde dla dwóch osób³³. Szczegóły techniczne budynku są podobne jak w obiektach opisanych wcześniej.

W skansenach szwedzkich niewiele znajdziemy obiektów średniowiecznych, co oczywiście nie umniejsza ich wartości. W słynnym skansenie sztokholmskim, a także w „Kulturen” w Lund są domy z XVIII wieku, ale o formach z XIV stulecia, które dowodzą, że rozwój budownictwa mieszkalnego na terytorium szwedzkim poszedł inną drogą³⁴. Natomiast z XIV wieku pochodzi piętrowy loft z Vastveid w Telemarku. Artur Hazelius odkrył go w 1874 roku podczas podróży do Norwegii i w 1901 roku przeniósł na teren skansenu³⁵.

Prawdopodobnie z XV wieku pochodzi rybacka zrębowa chałupa, którą założyciel muzeum na wolnym powietrzu w Bunge na Gotlandii – Theodor Erlandsson – przeniósł do skansenu (il. 8). Jest to dom jednoizbowy z bardzo wąską sionką. Ze względów obronnych wejście do sieni ma około 1 m wysokości. Dom nie miał wycięcia na okno, jedynie otwór na środku dachu, który zasłaniało skórą. Wnikało nim światło dzienne i uchodził dym.

³¹ *Norwegisches Volksmuseum...*, s. 7 (nr 12). A. B e r g: *Norske tømmerhus...*, s. 157. Jak informuje Arne Berg (s. 153, 235), w Norwegii zachowało się 9 domów średniowiecznych, jednonęttrznych, a więc bez sieni, z izbą urządzone jak w opisanym domu z Rauland, który prezentuje już formę rozwiniętą.

³² *Romsdalmuseet*. [Przewodnik; b.r.m.], s. 7, 9.

³³ Tamże, s. 9.

³⁴ *Skansens hus och gårdar...*, s. 131, 145; G. E r i k s s o n i in.: *Kulturen*. Lund 1983, s. 43.

³⁵ *Skansens hus och gårdar...*, s. 504–506.



8. Kulturhistoriska Museet i Bunge, Bunge, Gotlandia, Szwecja. Dom rybaka z Bunge, XV w. (?)

W tym samym muzeum jest zrębowy dom wąskofrontowy, zwany Lunderhagstugan, z końca XV wieku, w którym w XVI stuleciu przerobiono dach, zbudowano pierwszy komin, w szczytach zastosowano konstrukcję ramowo-szachulcową. Wejście w szczycie, amfiladowy układ pomieszczeń przypominają stare domy na polskim wybrzeżu. W 1600 roku w oknach wymieniono szybki. Data wymalowana na gorąco na jednej z szybek jest tego najlepszym dowodem³⁶.

Do muzeum na wolnym powietrzu „Wadköping” w Örebro, około 200 km na zachód od Sztokholmu, już w 1899 roku Lars Bohms przeniósł drewniany dom mieszczkański, zwany królewskim. Pochodzi on z XV wieku i zbudowany został w stylu średniowiecznym. Jest to budynek piętrowy, wielonętrzny z pięknymi polichromiami na piętrze, wykonanymi w końcu XVI wieku i w XVIII wieku. Według tradycji miał w nim często nocować książę Karol, późniejszy król Karol IX, gdy przyjeżdżał do Örebro³⁷.

Nie można wykluczyć, że z końca średniowiecza pochodzą najstarsze zabudowania zachowanego *in situ* dworu „Siggebohytans Hembygdsgård”, który w 1910 roku zakupiło muzeum w Örebro. Co najmniej od 1593 roku były one własnością jednej rodziny³⁸. Natomiast w mieście Östersund w środkowej Szwecji

³⁶ A. E r l a n d s s o n: *Das Bunge Museum*. Gotlandia 1976, s. 14.

³⁷ J. C z a j k o w s k i: *Muzea na wolnym powietrzu w Szwecji*. „Materiały Muzeum Budownictwa Ludowego w Sanoku” 1977, nr 23, s. 72.

³⁸ Tamże, s. 74. Por. opisy regionalnych muzeów w dziele zbiorowym: *Museiboken Sveriges läns museer The Regional Museums of Sweden*. Borås, Carlssons 1984, s. 166–171 nn.

cji, około 600 km na północ od Sztokholmu, znajduje się muzeum na wolnym powietrzu znane pod nazwą „Jamtli”. Jest tu spichlerz z wrytą datą nad drzwiami: 1411 oraz dom zbudowany jak inne domy średniowieczne, tj. z wolnym ogniskiem i otworem w dachu. Na ścianie wewnętrznej obiektu widnieje data: 1424. Obie są jednak fałszywe, gdyż budynki pochodzą z połowy XVI wieku, jednak drzwi i stół w domu mieszkalnym mają charakter średniowieczny³⁹.

W prowincji Dalarna w środkowej części Szwecji znajdują się dwa muzea regionalne ze średniowiecznymi budynkami. Pierwsze to „Järna Hembygdsgård” w osadzie Dala-Järna, w pobliżu rzeki Vasterdalälven, w prostej linii około 280 km na północny zachód od Sztokholmu. Tutaj jeszcze przed drugą wojną światową przeniesiono 19 obiektów, w tym wydłużony, piętrowy loft z około 1350 roku (il. 9), który różni się swą budową od spichlerzy norweskich z tego okresu. Z podcienia prowadzą schody wycięte w jednym pniu na górę, gdzie są dwa wejścia do komór⁴⁰.



9. Järna Hembygdsgård, Dala-Järna, prow. Kopparberg, Szwecja. Loft z Kråkberg, ok. 1350 r.

³⁹ K. Bergland: *Fornbyn Jamtli* [składanka b.r.m.].

⁴⁰ *Hembygdsgårdar Dalarna...*, s. 86–89.

50 km na północ od wsi Järne leży wieś Mora, z której Artur Hazelius przeniósł pierwsze obiekty do skansenu. W tej wsi znany szwedzki malarz Anders Zorn (1860–1920) założył lokalne muzeum, które później nazwano jego imieniem. Za życia Zorna przeniesiono kilka z 43 obiektów. Wśród nich znalazły się dwa budynki z XIV wieku: pełniący funkcję suszarni – eldhus, czyli jednonętorny dom (bez sieni) z XII wieku, z ogniskiem pośrodku. Pochodzi on z pobliskiej wsi Mora-Noret. Natomiast XIV-wieczny spichlerz przeniesiono z Kråkberga, a ponadto późnośredniowieczną szopę (XV wiek). Poza ogrodzeniem skansenu znalazły się jeszcze: loft z XVI wieku, spichlerz z 1605 roku oraz drugi eldhus, bez sieni, z XII-wieczną ornamentyką przy drzwiach. Przeniesiony on został ze wsi Fåsås już w 1897 roku⁴¹.

W drugim z cytowanych przewodników wymieniana jest i prezentowana na ilustracji szopa zrębowa, nakryta dachem, długa na 17 m, która pochodzi prawdopodobnie z XIII lub XIV wieku.

Jak na jedno regionalne muzeum jest tu wyjątkowo dużo średniowiecznych obiektów. Brak pełnych materiałów z innych muzeów szwedzkich i norweskich wyklucza dalsze poszukiwania w nich średniowiecznych obiektów, ale nie zamyka tego tematu.

Na obszarze Anglii także znajduje się kilka interesujących przykładów zachowanych obiektów architektonicznych w muzeach pod otwartym niebem. Najstarszym obiektem, a raczej fragmentami, jakie z niego zostały, była hala gościnną zwana „The Guesten Hall Roof”, którą około 1320 roku dobudowano do klasztornej katedry w Worcester (na południe od Birmingham). Pierwotnie hala nie miała żadnych wewnętrznych podziałów. Jej wysokość od stóp do szczytu dachu wynosiła 17 m, przy rozpiętości 10,5 m. Niepowtarzalność konstrukcji dachowej była powodem uznania wartości historycznych, technicznych i estetycznych obiektu. Jednak w 1969 roku musiano go rozebrać. Museum of Building w Avoncroft podjęło się i dokonało rekonstrukcji całości wiązań dachowych, nakrywając je dachem dwuspadowym opartym na ziemi⁴².

Pomiędzy 1300 a 1500 rokiem budowano na południowym wschodzie Anglii domy w formie wysokich półokrągłych hal. Ten kształt uzyskiwano dzięki odpowiedniej drewnianej konstrukcji, którą miał również obiekt wcześniej opisany. Do 1967 roku dotrwał tzw. Plas Cadwgan (Screens passage) w Clwd koło Wrexham, w północnej Walii. W 1967 roku budynek zburzono. Szczątki drewnianej konstrukcji średniowiecznej, na którą składały się grube półkoliste wręgi, płatwie oraz kilka drobniejszych elementów⁴³, przejęło wspomniane muzeum.

⁴¹ Tamże, s. 124–129; G. Boethius: *Hemföboden kvarntunet och lång fäboden*. [wyd.] Zorns Gammelgård [b.r.m.], s. 3–18; G. Boethius: *Anders Zorns Gammelgård*. [wyd.] Zorns Gammelgård [b.r.m.], s. 3–23.

⁴² *Avoncroft Museum of Building*. Norwich 1988, s. 15.

⁴³ Tamże, s. 4.

Z betonu i stali zbudowano podstawę i ramy, na których umocowano zachowane fragmenty⁴⁴.

W muzeum w Avoncroft znalazł również miejsce dom kupca z Bromsgrove – miejscowości położonej w południowych okolicach Birmingham. Zbudowano go w końcu XV wieku. W 1962 roku dom został rozebrany, ale ocalono dębową kratownicę ścian i przewieziono ją do muzeum. Tu zdołano odtworzyć wygląd domu. Pola w ramach wypełniono leszczynowymi plecionkami i gliną zmieszaną z nawozem i słomą (il. 10).



10. Avoncroft Museum of Building, Avoncroft, Anglia. Dom z Bromsgrove koło Birmingham, koniec XV w.

Palenisko znajdowało się w centrum holu, ale w XVI wieku zbudowano wielki komin, co wymagało zmiany miejsca paleniska. Skoro był to dom kupca, na dole z pewnością znajdował się kantor handlowy, a na górze sypialnia, spiżarnia itp. Potrawy przygotowywano jednak w oddzielnym budynku. Obiekt został odbudowany w 1967 roku⁴⁵.

W walijskim muzeum w St. Fagans znajdują się trzy obiekty, z których jeden zbudowano przed 1500 rokiem, a dwa kilkadziesiąt lat później. Zastępują jednak na omówienie, ponieważ są jedynymi przykładami bardzo starego budownictwa chłopskiego.

⁴⁴ Tamże: J. Czajkowski: *O niektórych angielskich muzeach na wolnym powietrzu*. „Materiały Muzeum Budownictwa Ludowego w Sanoku” 1979, nr 25, s. 48, il. 6.

⁴⁵ *Avoncroft Museum...*, s. 8.

Pierwszy z nich to zagroda „Hendre’r-ywydd Uchaw”, znad rzeki Clwd w północnej Walii, zbudowana około 1470 roku przez bogatego farmera (il. 11). Jest to budynek o konstrukcji słupowo-ramowej z polami wypełnionymi szachulcem, z dwuspadowym dachem o konstrukcji typu „cracks”, pokryty trzcina. Pomieszczenia dla ludzi i zwierząt są pod jednym dachem. Centrum domu stanowi



11. Welsh Folk Museum, St. Fagans, Walia, Anglia. Zagroda znad rzeki Clwd w północno-zachodniej Walii, ok. 1470 r.

sień, z prawej strony jest izba, w której na ziemi płonie ogień, a dym uchodzi przez otwory okienne zabezpieczone pionowymi dragami. Obok izby znajduje się alkierz. Po drugiej stronie sieni są dwa pomieszczenia dla zwierząt.

Piętrowy dom z około 1550 roku z Llangadfan w Powys to typowy przykład budownictwa w środkowej Walii. Ma on konstrukcję ramową z drewna dębowego, z wypełnieniem szachulcowym. Nakryty jest dużym, czterosпадowym dachem z trzciny. Ognisko wewnątrz domu na ziemi, a komin nad nim z drewna dębowego. Okna podzielone są – zgodnie ze zwyczajem średniowiecznym – na pionowe pola, w każdym oknie jest ich sześć, oczywiście bez szyb (il. 12).

Trzeci obiekt w muzeum w St. Fagans to bardzo długa stodoła z około 1550 roku, o konstrukcji ramowej z dębowego drewna. Pola w ramach wypełnione są przepłatanymi cienkimi deseczkami. Konstrukcja dachu typu „cracks” dźwiga na



12. Welsh Folk Museum, St. Fagans, Walia, Anglia. Dom z Llangadfan w regionie Powys, ok. 1550 r.

sobie dwuspadowy trzcinowy dach. Stodołę przeniesiono z Penley, znad rzeki Clwd⁴⁶.

Wiele angielskich średniowiecznych domów zebrano w Weald and Downland Open Air Museum w Singleton koło Chichester, kilkanaście kilometrów od Portsmouth. Zgromadzone obiekty pochodzą z południowo-wschodniego regionu Anglii. Są one opisane w literaturze muzealnej, w związku z tym ograniczę się do skróconych informacji. Zabytkowe budynki przechodziły w ciągu setek lat rozliczne zmiany, ale muzeum postawiło sobie za cel odtworzenie pierwotnej formy obiektów i ich rozplanowania, jak też zastosowanie pierwotnych materiałów budowlanych, jeśli uległy zmianom. W renowacji pewną rolę odgrywa domniemanie. Tę zasadę zastosowano między innymi w rekonstrukcji najstarszego obiektu muzealnego, zbudowanego w latach 1380–1430. Mowa o dwukondygnacyjnym domu zwanym „Winkhurst”, przeniesionym z Chiddingstone z Kentu (il. 13). Konstrukcja słupowo-ramowa jest w nim stosunkowo słabo rozwinięta, pola między słupami i belkami wypełnione plecionką z chrustu obrzuconego gliną. Otwory okienne z pionowymi żerdziami. Na dole mieści się sień i obszerna izba z ogniskiem na środku. W tej części od ziemi po dach jest otwarty hol, a nad

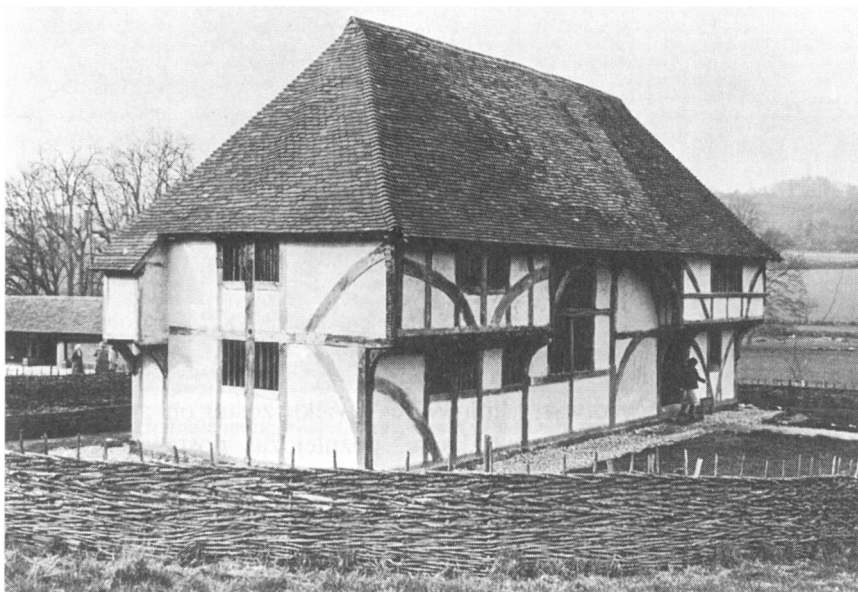
⁴⁶ W. Eurwyn: *Welsh Folk Museum*. Cowbridge and Bridgend 1998, s. 5, 10, 11, 18; T. M. Owen: *Die jüngste Entwicklung im Welsh Folk Museum*. In: *Tagungsbericht 1974 Stübing bei Graz*. Köln 1976, s. 95; B. Polaczkowa: *Skansen w St. Fagans w Walii*. „Materiały Muzeum Budownictwa Ludowego w Sanoku” 1976, nr 22, s. 139–141; J. Czajkowski: *Muzea na wolnym powietrzu w Europie...*, s. 278–279.

13. Weald and Downland Open Air Museum, Singleton, Anglia. Dom z Chiddingstone, Kent, ok. 1380–1430



wejściem do domu znajduje się pomost, na który wchodzi się po schodach. Jest to zaczątek piętra, oddzielonego od poziomu pomostu aż po dach pionową plecioną ścianką. W związku z tym, że gliniane dachówki były w regionie używane już w XIII wieku, użyto ich do pokrycia dachu na opisanym obiekcie.

Dom chłopski „Bayleaf” z Chiddingstone z Kentu budowano w dwóch fazach: około 1400–1405 oraz 1500–1515, co wynika z badań dendrologicznych. Dom reprezentuje formę bogatszą architektonicznie, z wydzielonymi pomieszczeniami na piętrze, nawet ze zrekonstruowaną średniowieczną ubikacją w bocznym tylnym narożniku (il. 14). Konstrukcja budynku jest słupowo-ramowa, z wie-

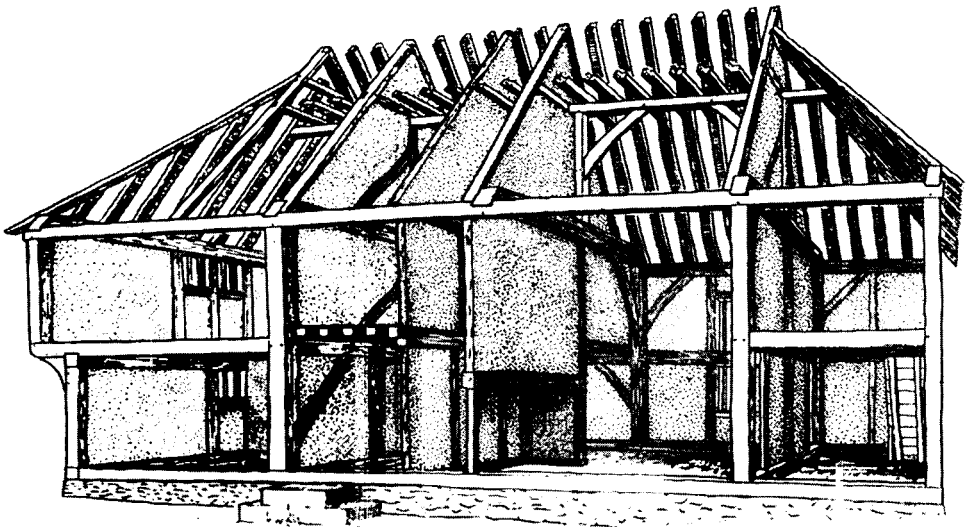


14. Weald and Downland Open Air Museum, Singleton, Anglia. Dom z Kentu, ok. 1400–1405 i 1500–1515

loma oknami we wszystkich ścianach. Sień została oddzielona od środkowego holu z ogniskiem na środku. W tej partii brak stropu. Dach czterospadowy ma konstrukcję krokwiową. Pod bantami przebiega pojedynczy stolec, który zapewne usztywnia wiązania dachowe.

Prawdopodobnie z XV wieku pochodzi dom z Boarhunt, z Hampshire. Jego konstrukcja jest w zasadzie słupowa z półokrągłymi ryglami, które łączą słupy z płatwiami. Pierwotnie ściany wewnętrzne i działowe, a także zewnętrzne były plecione z cienkich gałązek na osnowie z drążków i z obu stron obrzucone gliną. W planie poziomym dom był podzielony na trzy części, przy czym środkowy hol miał powierzchnię dwukrotnie większą i jak zwykle ognisko na środku. Półkolista konstrukcja typu „cracks” na środku holu wiązała mocniej ściany z dachem.

Obiekt z North Cray z Kentu nosi wszystkie cechy średniowiecznego domu z końca XV wieku. Widać daleko idące analogie konstrukcyjne do budynku „Bayleaf”. Jest jednak bardziej rozbudowany, z wydzielonymi pomieszczeniami na parterze i piętrze (il. 15). Obiekt, pochodzący z XV wieku, miał w tym czasie



15. Weald and Downland Open Air Museum, Singleton, Anglia. Dom z North Cray z Kentu, koniec XV w.

w środkowej części duży otwarty hol. W XVI wieku został on przedzielony pionową ścianką od ziemi po szczyt dachu, później zaś postawiono równoległą drugą ściankę, zostawiając u dołu miejsce na ognisko. Doprowadziło to do uformowania się ogrzewczego kominka, a między ściankami powstał komin dymny. Konstrukcja ścian jest słupowa, a długie rygle łączące belki dolne z górnymi mają – oprócz funkcji konstrukcyjnych – wyraźnie dekoracyjny charakter.

Oprócz wymienionych budynków mieszkalnych w muzeum w Singleton znajdują się ponadto: XV-wieczny obiekt handlowy z Crawley (Sussex) oraz z tego

samego okresu sklep z Horsham (Sussex). Pierwszy z nich jest dwukondygnacyjny, jakby dwa długie hole nałożone na siebie, drugi zaś trójkondygnacyjny. Konstrukcje ścian jak w innych budynkach, a dachy kryte dachówką⁴⁷.

W Szwajcarii znajduje się tylko jedno muzeum na wolnym powietrzu, a mianowicie w miejscowości Ballenberg koło Brienz. Zebrano tu obiekty głównie z XVII i XVIII wieku⁴⁸. W 1997 roku odkryto w Schwyz-Ibach, w kantonie Schwyz w środkowej Szwajcarii, budynek mieszkalny, który – jak wykazały badania dendrologiczne – został zbudowany z drewna ściętego w 1336 roku. Tę datę przyjęto za rok budowy domu. W muzeum poddano go renowacji, przywracając mu pierwotny wygląd. Na wysokiej kamiennej podbudowie spoczywają: parter, piętro i strych. Budynek jest zbudowany z drewna o przekroju prostokątnym. Bardzo płaski dach ma konstrukcję slegową, analogiczną do konstrukcji wielu budynków norweskich (il. 16). Na każdej mieszkalnej kondygnacji jest kilka pomieszczeń. Cechą charakterystyczną domu był brak okien. Zastępowały je liczne poziome i pionowe świetliki o wymiarach: 36 cm × 11,5 cm, 45 cm × 18 cm w poziomie lub na przykład 10 cm × 20 cm – w pionie. Również drzwi w budynku były z reguły wąskie i niskie, na przykład 65 cm × 130 cm, 83 cm × 129 cm⁴⁹.



16. Freilichtmuseum Ballenberg, Ballenberg, Szwajcaria. Dom ze Schwyz-Ibach, kanton Schwyz, 1336 r.

⁴⁷ Obiekty w muzeum w Singleton opisali szczegółowo: J. R. Armstrong, R. Harris: *Weald and Downland Open Air Museum Singleton*. Worthing 1977, s. 1–49; R. Harris: *Weald and Downland Open Air Museum. Guidebook*. Lancing 1987, s. 1–56.

⁴⁸ *Führer durch das Schweizerische Freilichtmuseum Ballenberg*. Brienz 1985.

⁴⁹ B. Furrer: *Fenster, Türe und Wandschrank in spätmittelalterlichen Wohnhäuser der Zentralschweiz (um 1200–1500)*. In: *Haus und Kultur...*, s. 147.

Celnie określili to pracownicy muzeum: dom ze Schwyz to dużo przestrzeni, mało światła⁵⁰. Sposób jego budowy jest ilustracją początków architektury zwanej popularnie alpejską, które należy datować na przełom XIII i XIV wieku⁵¹ lub nawet wcześniej.

Z okolicą Bazylei sąsiaduje Alzacja (Francja), która jest regionem nizinnym. Zapewne nie zachowały się tu tak stare obiekty jak w niedaleko położonym Steinem (zob. przyp. 49), stąd też Ecomusée de Haute-Alsace w Ungersheim koło Ensisheim (na północ od Miluzy) ma dotychczas jeden dom z 1529 roku (il. 17). Wzmianka o nim, mimo że przekracza cezurę czasową, jest tu istotna, ponieważ – jak twierdzi Marc Grodwohl – dom ten łączy w sobie cechy budownictwa średniowiecznego z elementami późniejszymi, jakie wprowadzano po po-



17. Ecomusée de Haute Alsace. Ungersheim, Alzacja, Francja. Dom ze Schlierbach koło Miluzy, 1529 r.

⁵⁰ Wydawana przez muzeum gazeta „Der Ballenberg” 1997, nr 1, s. 3.

⁵¹ Zebrane przez Szwajcarów materiały dowodzą, że w środkowej Szwajcarii zachowały się jeszcze 23 zbadane obiekty z okresu 1200–1500, z tego 11 w gminie Steinem (koło Bazylei) i Schwyz. Są to obiekty z lat: 1200, 1287, 1275–1300, ok. 1300, 1305, 1313–1338, 1317–1341 i inne. Zob. B. Furrer: *Fenster, Türe...*, s. 139, 143, 147.

wstaniu chłopskim w 1525 roku. Należy podkreślić, że od XIII wieku w omawianej okolicy (Sundgau) stosowano ściśle przepisy dotyczące liczby drzew przydzielanych ludziom podległym na budowę domu. Mieszczanin otrzymywał od 10 do 20 sztuk drzew jodłowych lub dębowych albo mieszanych, w tym też na podłogę⁵².

Dom, o którym mowa, pochodzi ze wsi Schlierbach, na południe od Miluzy. Powstał na przełomie dwóch epok – średniowiecza i renesansu. Jego wygląd zewnętrzny i konstrukcja słupowo-ramowa są całkowicie średniowieczne, ale w rozplanowaniu widoczna jest modernizacja. Zamiast dwóch wewnątrz wprowadzono pomieszczenie główne z alkierzami i wejściem od kuchni oraz ze stajnią w tylnej części. Naczółkowy dach, kryty dachówkami, ma okapy odchylone od ścian⁵³.

W Kommern, oprócz opisanego już spichlerza z XV wieku, jest również dom typu hallowego z tego samego okresu. Badania dendrologiczne wykazały, że drewno pochodzi z 1476 roku i tak też jest datowany obiekt, który przeniesiono z Mönchengladbach-Engelbleck w pobliżu granicy holenderskiej. Jest to jednocześnie najstarszy z translokowanych w tym muzeum obiektów⁵⁴ stanowiących domy typu hallowego (il. 18).



18. Rheinisches Freilichtmuseum, Kommern, Niemcy. Dom hallowy z Mönchengladbach-Engelbleck, Północna Nadrenia-Westfalia, Niemcy, 1476 r.

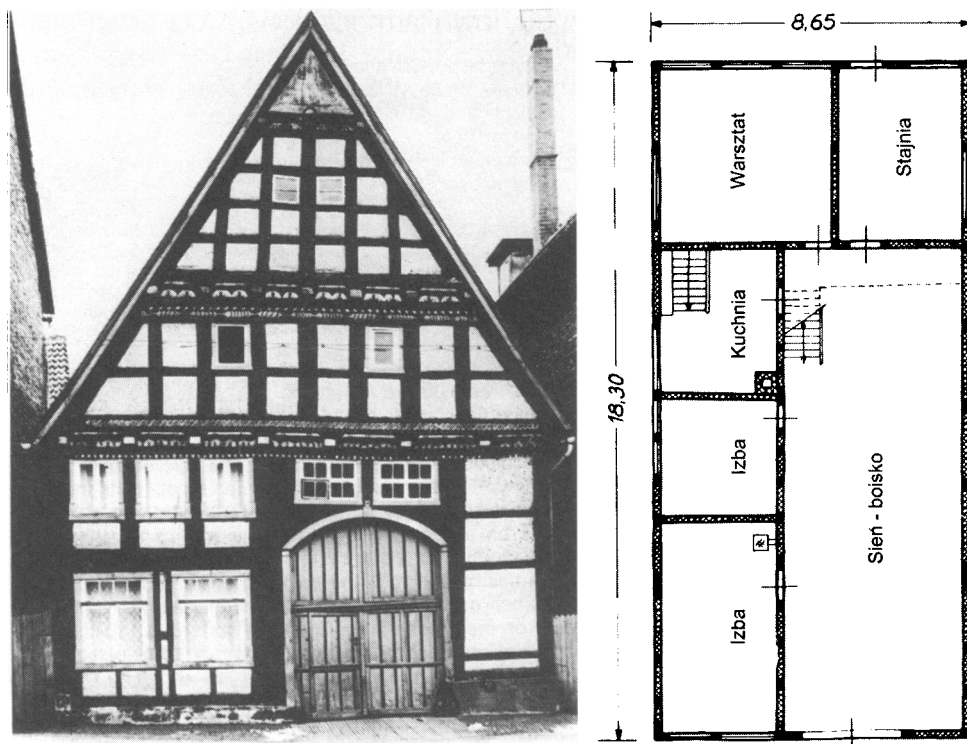
⁵² M. Grodwohl, Th. Fischer, Th. Schreiber: *Entdecken Sie Elsässische Häuser*. Colmar 1984, s. 33.

⁵³ Tamże, s. 20, 46.

⁵⁴ G. Eitzen: *Niederrheinische Bauernhäuser vom 15. bis zum Beginn des 18. Jahrhunderts*. Köln 1981, s. 29–35.

W tej samej miejscowości znajdował się na miejscu starszy o około ćwierć wieku dom o takich samych założeniach podziału wewnątrz⁵⁵. Przeniesiony obiekt ma całkowicie zmieniony wygląd zewnętrzny, starano się bowiem zrekonstruować wszystkie szczegóły z XV wieku⁵⁶. Środek budynku zajmuje kwadratowe pomieszczenie mieszkalne, otoczone stajniami i komorami.

Również muzeum w Detmold ma w ekspozycji dom z 1450 roku. Wprawdzie „specjalnością” muzeum są olbrzymie domy hallowe, ale te datowane są na wieki XVI–XIX, natomiast najstarszy obiekt z Blomberg (na wschód od Detmold) zbudowany został dla jakiegoś rzemieślnika. W ciągu setek lat zmieniali się właściciele, a każdy z nich uprawiał jakieś rzemiosło, tak więc pomieszczenia gospodarcze potrzebne były w ograniczonym zakresie. Na 88 m² powierzchni znajdowało się kilka pomieszczeń mieszkalnych, warsztat, olbrzymie boisko-sień (jak w domach hallowych) i tylko jedna niewielka stajnia (il. 19). W rzeczywistości



19. Westfälisches Freilichtmuseum bäuerlicher Kulturdenkmale, Detmold, Niemcy. Dom z Blomberg na wschód od Detmold, Niemcy, 1450 r.

⁵⁵ Tamże, s. 26–29. Dom z części zwanej Neuwerk, na ul. Bockersend 114/116.

⁵⁶ Por. J. H ä h n a e l: *Rheinisches Freilichtmuseum...*, s. 157 (plan pierwotny i po 1946 roku).

budynek wygląda tak, jakby w domu hallowym nie dostawiono około jednej trzeciej powierzchni z prawej strony sieni⁵⁷. Przestrzeń z lewej strony sieni w budynku z Blomberg zajmują pomieszczenia mieszkalne; zwykle w tym miejscu znajdowały się stajnie, chlewy i komory.

Wyjątkową pozycję wśród muzeów na wolnym powietrzu ma Fränkisches Freilandmuseum w Bad Windsheim, na zachód od Norymbergi. Otóż w tym muzeum postanowiono zorganizować dwa osobne sektory (w całości Niemczech – *Baugruppe*): średniowieczny i miejski. Zaplanowano przeniesienie obiektów mieszkalnych i gospodarczych z różnych regionów Bawarii i Frankonii. Ze wzglę-



20. Fränkisches Freilandmuseum, Bad Windsheim, Niemcy. Dom z Höfstetten pow. Ansbach, 1367/1368 r.

⁵⁷ S. Baumeier, G. U. Grossman, W.-D. Könenkamp: *Westphalien Open Air Museum...*, s. 55–57.

du na niezwykle odległy czas powstania tych obiektów, sięgający XIV i XV wieku, konieczne są rekonstrukcje niektórych części, co pozwoli na osiągnięcie zamierzonych celów⁵⁸.

Organizację sektora średniowiecznego rozpoczęto od przeniesienia chłopskiego budynku mieszkalno-gospodarczego z 1367/1368 roku z Höfstetten koło Heilsbronn (pow. Ansbach). Jest to obiekt o konstrukcji słupowej. Zachowała się część pierwotnej konstrukcji z drewna świerkowego. Umożliwiło to odtworzenie autentycznego układu pomieszczeń: z jednej strony sieni znajdowała się izba, za nią (dalej od wejścia do budynku) kuchnia, po drugiej stronie sieni komora, przejście łączące sień z wyjściem na zewnątrz (?), następnie stajnia dla koni, a wzdłuż całej ściany tylnej kolejna stajnia. Wymiary całego budynku: 14,7 m × 12,8 m. Ściany miały konstrukcję słupową z wpuszczonymi w nie balami (il. 20) z drewna świerkowego. Konstrukcja krokwiowa dachu wspierała się na dwóch rzędach słupów (po cztery) wewnątrz domu, znacznie wyższych od ścian. Stanowiły one podstawę dwustolcowej konstrukcji dachu⁵⁹. Opisana konstrukcja została powtórzona w innym budynku – w tzw. „Schwedenhaus” z 1554 roku. Ma on wymiary 10 m × 10,5 m i został przeniesiony z Norymbergi⁶⁰.

Również z roku 1367/1368 pochodzi – jak dowodzą badania dendrologiczne – dom z Marienstein, części miasta Eichstätt (na północy Bawarii). Zamieszkały był przez pracowników najemnych nie posiadających majątku i nie będących właścicielami budynku. Zbudowano go na planie kwadratu 10 m × 10 m. Izba z kuchnią znajdowały się w lewym narożniku, po przeciwnej stronie była komora, tył budynku zajmowała stajnia. Ten układ został w muzeum odtworzony (il. 21). Konstrukcję zewnętrzną ścian stanowiło 12 dębowych słupów. Zachowała się konstrukcja nośna dachu, którą tworzyła belka kalenicowa podtrzymywana przez drewnianą konstrukcję nożycową, taką jak dziś często widuje się w starych węgierskich domach⁶¹. Ta konstrukcja dachu wskazuje, że musiał on

⁵⁸ K. B e d a l: *Häuser aus Franken*. 2. Auf. Bad Windsheim, Museumsführer Fränkisches Freilandmuseum Bad Windsheim, 1985, s. 181–189; 3. Auf.: 1988, s. 225.

⁵⁹ K. B e d a l: *Häuser...*, 1988, s. 234–240; *Ein Bauernhaus aus dem Mittelalter*. Bad Windsheim 1987, s. 8–27.

⁶⁰ K. B e d a l: *Häuser...*, 1988, s. 241–243; *Ein Bauernhaus...*, s. 27–28.

⁶¹ Starożytność techniki konstrukcji nożycowej lub – lepiej – nożycowo-ślemieniowej poświadczą zastosowanie jej w domu z Dollnstein (pow. Eichstätt) z 1340 roku (K. B e d a l, H. H e i d r i c h: *Bauernhäuser aus dem Mittelalter. Ein Handbuch zur Baugruppe Mittelalter im Fränkischen Freilandmuseum in Bad Windsheim*. Bad Windsheim 1997, s. 34). Po okresie średniowiecza technikę tę stosowano w południowo-wschodniej Bawarii. Znana była też na Słowacji w okolicy Bratysławy (J. M j a r t a n: *Posledne sochowe domy na južnom Slovensku*. V: *Ludove staviteľstvo a bývanie na Slovensku*. Bratislava 1963, s. 100). Do ostatnich lat taką konstrukcję można było zobaczyć w starych domach w różnych regionach Węgier (J. T ó t h: *Göcsej népi építészete*. Budapest 1965, passim; T e n z e: *Az Ósegek népi építészete*. Budapest 1971, passim). Stosowano ją też w Szwajcarii, w Karyntii, w Rumunii i na Litwie (O. M o s e r: *Das Pfettenstuhldach*. Wien 1976, zob. zwłaszcza zamieszczoną tam bibliografię). Znano tę technikę konstrukcji również w południowej Szwecji i w Danii oraz na Gotlandii, gdzie można ją zobaczyć w XVII-wiecznej stodole w mu-



21. Fränkisches Freilandmuseum, Bad Windsheim, Niemcy. Dom z Marienstein, północna Bawaria, 1367/1368 r.

być płaski, dwuspadowy. Część ścian miała po dwie podłużne belki wiążące słupy, a przestrzeń między nimi wypełniała glina (zapewne z konstrukcją szachulcową), część zaś wymurowana była z kamieni⁶².

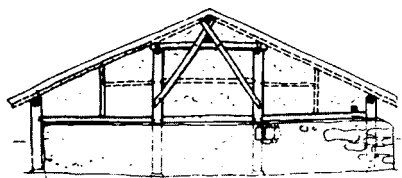
Na południe od Regensburga, nad Dunajem, leży wieś Matting. Tu odkryto murowany, piętrowy dom, który w 1410 roku przeszedł pierwszą przebudowę, co poświadczają badania dendrologiczne. Właściciele domu są kolejno wymienieni wstecz do 1380 roku (il. 23), ale ceramika z wykopalisk pod domem datowana jest na lata 1350–1400⁶³. Dom miał kształt kwadratu o boku 10 m. W najstarszej fazie przyziemie podzielone było ścianką drewnianą na izbę i komorę⁶⁴.

zeum we wsi Bunge. Por. opracowanie A. Zippeliusa, który doszukuje się jej w wykopaliskach archeologicznych: *Zur Frage der Dachkonstruktion bei den Holzbauten von Haithabu*. In: *Berichte über die Ausgrabungen in Haithabu*. 1. Neumünster 1969, s. 61–71.

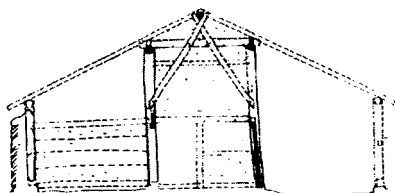
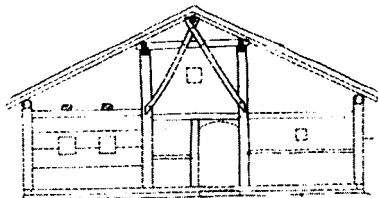
⁶² K. Bedal: *Häuser...*, 1988, s. 231–233; *Ein Bauernhaus...*, s. 228–246.

⁶³ K. Bedal: *Häuser...*, 1988, s. 229–230; K. Bedal, H. Heidrich: *Bauernhäuser...*, s. 265–291.

⁶⁴ Podobny podział miał inny parterowy dom w Matting (Wolfgangstrasse 12) z około 1300 roku, w którym wszystkie ściany były murowane z kamienia, tylko frontowa ściana stajni z bali drewnianych (tamże, s. 284).



22. Fränkisches Freilandmuseum, Bad Windsheim, Niemcy. Dom z Marienstein, północna Bawaria, Niemcy 1367/1368 r. Przekroje poprzeczne przez budynek z widoczną konstrukcją nożycową podtrzymującą słemię kalenicowe



23. Fränkisches Freilandmuseum, Bad Windsheim, Niemcy. Dom z Matting nad Dunajem koło Regensburga, 1380 r.

Na piętrze brak podziału murowanego, a tylko w rogu frontowym na jednej czwartej części powierzchni drewniane ścianki wydzielały izbę. Później obiekt przechodził różne zmiany.

Przeniesienie budynku odbyło się w ten sposób, że ściany pocięto na 25 części o wymiarach do: 5 m długości, 2,5 m wysokości i około 0,5 m grubości⁶⁵. W ten sposób odbudowa nie nastęrczała merytorycznych trudności.

Kolejny obiekt to dom zwany podwójnym (Doppelhaus), w połowie drewniany, w połowie murowany, a zmiany tej dokonano w 1737 roku. Dom powstał w 1454 roku na planie zbliżonym do kwadratu (około 11 m × 12 m) (il. 24). Sień przedzielała budynek na dwie połowy, po trzy pomieszczenia przy ścianach bocznych. Dom miał konstrukcję słupową z ryglami łączącymi go z ramą górną. Słupy w połowie wysokości były z sobą połączone pojedynczymi belkami. Dach trójspadowy cechowała konstrukcja półsochowo-ślemieniowa z podwójnym stolcem podtrzymującym belki wzdłużne w połowie szerokości połaci dachowych.



24. Fränkisches Freilandmuseum, Bad Windsheim, Niemcy. Dom „podwójny” z Ochsenfeld, pow. Eichstätt, 1454 r.

⁶⁵ Tamże.

W 1737 roku budynek został podzielony między dwóch właścicieli. Prawa strona została przerobiona na murowaną. W tym stanie obiekt przeniesiono do muzeum, gdzie zrekonstruowano część średniowieczną i nowożytną⁶⁶.

Sektor średniowieczny w muzeum uzupełnia owczarnia (z 1506 roku) z Virnsberg (pow. Ansbach). Obiekt o wymiarach 40 m × 12 m ma ściany w połowie w konstrukcji ryglowej, w połowie murowane z ciosów kamiennych. Czterospadowy dach opiera się na konstrukcji stolcowej. W muzeum zrekonstruowano stan z XVIII wieku. W obiekcie będzie urządzona ekspozycja prehistorycznych zbiorów z Monachium⁶⁷.

W sąsiedztwie muzeum znajduje się grupa trzech odrębnie stojących obiektów nazwana „Stadt Alter Bauhof”, która stanowi własność omawianego skansenu. W jej skład wchodzi dworska stodoła z Bad Windsheim (1441–1443) o powierzchni 22 m × 32 m (il. 25). Konstrukcja nośna dachu stodoły opiera się na 18 wewnętrznych słupach, wysokich na 4,8 m. Całość nakryta jest czterospadowym dachem, 6-krotnie wyższym od widocznej partii ścian nie skrytych pod okapami, wykonanym z czerwonej dachówki. O skali wielkości tego obiektu świad-



25. Fränkisches Freilandmuseum, Bad Windsheim, Niemcy. Dworska stodoła z Bad Windsheim, 1441–1443

⁶⁶ Tamże, s. 247–264; K. B e d a l: *Häuser...*, 1985, s. 180; T e n ż e: *Häuser...*, 1988, s. 226–228.

⁶⁷ T e n ż e: *Jahr der Scheunen. Das Baugeschehen 1999 in Fränkischen Freilandmuseum Bad Windsheim und begleitende Forschung*. „Franken unter einem Dach” 2000, Nr 22, s. 105–107.



26. Fränkisches Freilandmuseum, Bad Windsheim, Niemcy. „Dom rzemieślnika” z Bad Windsheim, 1421–1423

czą dwie liczby: do jego budowy zużyto około 1000 pni świerkowych i jeszcze trochę dębiny, a do pokrycia dachu około 35 000 dachówek.

Drugi obiekt „Stadt Alter Bauhof” to stodoła (1398/1399) z Bad Windsheim, o powierzchni 10 m × 14 m. Jest jedną z najstarszych stodoł w Europie. Wyróżnia się słupową konstrukcją ścian (słupy narożne i środkowe z ryglami w górnych rogach) oraz dachem dwuspadowym z podwójnymi jętkami, wykonanym z czerwonych dachówek.

Uzupełnienie zabudowy stanowi budynek gospodarczy zwany szopą, który ma charakter wielkiej hali. Został zbudowany w 1564 roku, a dach, którego konstrukcja jest wyjątkowo skomplikowana, przebudowano w XVIII wieku⁶⁸.

W ostatnich latach do omawianego kompleksu dodano (piętrowy) tzw. dom rzemieślnika z lat 1421–1423 (il. 26), przeniesiony z jednej z ulic w Bad Windsheim. Słupowa konstrukcja domu jest bardzo dobrze zachowana. Słupy na-

⁶⁸ Tenże: *Häuser...*, 1988, s. 244–249.

roźne mają po dwa rygle do góry i po dwa do dołu. Wysoki dach odznacza się ostrymi kątami spadu obu połaci⁶⁹.

Wyliczone tu obiekty średniowieczne zgromadzone w jednym muzeum na wolnym powietrzu w Bad Windsheim dowodzą dużej aktywności placówki, a zarazem niemałych możliwości technicznych, naukowych i finansowych, zważywszy że jest to placówka miejska. Trzeba dodać, że budowę niektórych obiektów współfinansują prywatne firmy. Jednakże nawet mimo najdogodniejszych warunków nie jest możliwe zachowanie wszystkich najstarszych obiektów⁷⁰, wśród nich takich, które pochodzą z lat: 1300, 1330, 1340 czy 1390.

Nie wiadomo, ile faktycznie jest w Europie obiektów budownictwa mieszkalnego i gospodarczego z XIII–XV wieku. Na pewno ich liczba przewyższa tę, która obejmuje budynki przeniesione do muzeów, ale niewiele o nich wiemy, mimo że poddane zostały skomplikowanym badaniom technicznym i naukowym⁷¹. Jednakże już te, które znalazły się w muzeach, świadczą o skomplikowanych technikach budowy i o wysokim kunszcie ciesielskim, dzięki czemu powstawały konstrukcje, którym dziś musiałyby towarzyszyć obliczenia komputerowe.

Obiekty zebrane w muzeach informują o dwóch sposobach budowy. Skandynawia i Alpy były terenami, na których rozwinęło się bardzo wcześnie budownictwo zrębowe. Ta technika skutecznie uniezależniała mieszkańców tych obszarów od klimatu. Do tego potrzebny był jednak właściwy materiał budowlany. Zapewniał go drzewostan szpilkowy.

Na nizinnych obszarach zachodniej Europy materiałem konstrukcyjnym, a po części ogólnobudowlanym stało się drewno dębowe i – w ograniczonym zakresie – świerkowe. Właśnie dębina oparła się czasowi, przez co zachowały się do dziś skomplikowane konstrukcje nośne i dachowe. Chrust i glina, którymi wypełniano

⁶⁹ Tenże: *Jahr der Scheunen...*, s. 108–109.

⁷⁰ Tenże: *Aus der Arbeit der Museen*. „Franken unter einem Dach” 2000, nr 22, s. 112–113; K. Bedal, H. Heidrich: *Bauernhäuser...*, s. 60, 78.

⁷¹ O tym, że takie obiekty istnieją, świadczy artykuł Ulricha Kleina, który podaje przykład piętrowego budynku mieszkalnego (1488–1490) w Machttilshausen w Dolnej Frankonii, koło Schweinfurtu. Parter i piętro mają podziały dwutraktowe. W konstrukcji użyto wielu rygli wzajemnie na siebie nachodzących. Por. U. Klein: *Das „Schreinersch Haus” in Machttilshausen von 1488–1490*. In: *Haus und Kultur...*, s. 201–210. Natomiast Walter i Wolfgang Kirchnerowie informują o obiektach w mieście Gröden w południowym Tyrolu. Badania dendrologiczne budulca jednego z budynków wskazują różne lata; najwcześniejszy rok to 1249. Drugi dom, zrębowy, o typowej slegowej konstrukcji, podobnej do białoruskiej czy norweskiej, został zbudowany prawdopodobnie w 1280 roku (tabl. 3, dół). Inny dom (1329–1379) wskazuje wyraźnie podział dwutraktowy. Zob. W. und W. Kirchner: *Ein spätmittelalterliches Bauernhaus in Gröden, Südtirol*. In: *Haus und Kultur...*, s. 213–221. Por. też artykuł: K. Bedal: *Vielfältig und vielräumig Bemerkungen zum spätmittelalterlichen bäuerlichen Hausbau in Nordbayern – Bestand, Formen, Befunde*. In: *Haus und Kultur...*, s. 75–127. Autor podaje, że w północnej Bawarii istnieje dość znaczna liczba chłopskich domów lub ich części z wieków XIV–XVI (s. 123). Stwierdza też, że we Frankonii znanych jest dobrze 150 późnośredniowiecznych budynków lub ich pozostałości, ale tylko 15 zostało gruntownie przebadanych.

przestrzeń między słupami i belkami, były materiałem trzeciorzędym. Wymieniano je w razie potrzeby lub bez trudności uzupełniano, tworzono bowiem z nich rodzaj parawanu, który oddzielał wewnątrz ogrzanego mieszkania od chłodu i wilgoci otoczenia.

W konstrukcjach słupowych w XIV i XV wieku stosowanie pomocniczych rygli zapewniających statyczność budowli było jeszcze słabo rozpowszechnione i ograniczone do technicznej funkcji. Dopiero w XVI wieku nastąpił silny rozwój dekoracyjnej konstrukcji ryglowej, która niekiedy w 50% wypełniała powierzchnie ścian. Stało się to możliwe dlatego, że drewniany materiał budowlany, z wyjątkiem głównych elementów konstrukcyjnych, nie musiał odznaczać się pierwszą jakością, czyli mógł być stosunkowo cienki i krótki.

Na zakończenie pragnę jeszcze raz podkreślić, że gdyby nie było muzeów na wolnym powietrzu, większość najstarszych obiektów budownictwa wiejskiego i miejskiego nie miałaby żadnych szans przetrwania.

Wykaz opracowań, z których pochodzą ilustracje zamieszczone w niniejszym tekście

- Il. 1. Fotografia własna.
- Il. 2. K. Hermundstadt, Valdres Folkemuseum, Fagernes 1977; il. na s. 8.
- Il. 3. Fotografia własna.
- Il. 4. J. Hähnel, Rheinisches Freilichtmuseum Kommern, Köln 1983; il. na s. 151; fot. K. Dittert.
- Il. 5. S. Baumeier, G. U. Grossman, W.-D. Könenkamp, Westfälisches Freilichtmuseum Detmold Landesmuseum für Volkskunde, Detmold 1982; il. na s. 68; fot. K. Klöckner, Hanau.
- Il. 6. M. Laenen, Freilichtmuseum der Provinz Limburg Bokrijk, wyd. ludion-lannoo 1989; il. na s. 124; fot. A. Lambrechts i H. H. Maertens.
- Il. 7. A. Berg, Norske tømmerhus frå mellomalderen, T. 1, Oslo 1989; il. na s. 157.
- Il. 8. A. Erlandsson, Das Bunge Museum, Gotlandia 1976; il. na s. 14.
- Il. 9. Hembygdsgårdar Dalarna, Falun 1978; il. nr 3 Rutsharbrå na s. 88; fot. E. Sandberg 1974.
- Il. 10. Avoncroft Museum of Buildings, Norwich 1988; il. kol. na s. 9: The Merchant's House.
- Il. 11. W. Eurwyn, Welsh Folk Museum, Cowbridge and Bridgend, 1988; fot. domu na s. 5.
- Il. 12. A. Zippelius, Handbuch der europäischen Freilichtmuseen, Köln 1974, il. 76.
- Il. 13 i 14. J. R. Armstrong, R. Harris, Weald and Downland Open Air Museum Singleton, Worthing 1977; fot. domów na s. 9 i 25.
- Il. 15. R. Harris, Weald and Downland Open Air Museum, Guidebook, Lancing 1987; fot. domu na s. 20 (góra).
- Il. 16. Wydawana przez muzeum gazeta pt. „Der Ballenberg”, 1997, nr 1, s. 3, fotografia domu; fot. Cristian Sidler.
- Il. 17. M. Grodwohl, Entdecken Sie elsässische Häuser, Colmar 1984; fot. na s. 20 (dół), S.A.E.P./A. Thiébaud.
- Il. 18. G. Eitzen, Niederrheinische Bauernhäuser vom 15. bis zum Beginn des 18. Jahrhunderts, Köln 1981; fot. na s. 6.

Il. 19. S. Baumeier, G. U. Grossman, Westphalien Open Air Museum Detmold Museum of Rural History and Culture, Detmold 1989, rys. na s. 56 (plan domu), fot. na s. 57: muzeum w Detmold.

Il. 20–24. K. Bedal, H. Heidrich, Bauernhäuser aus dem Mittelalter, Bad Windsheim 1997, il. na ss. 156 (20), 228 (21), 233 (22), 288 (23), 259 (24); fot. K. Bedal.

Il. 25. K. Bedal, Häuser aus Franken, Bad Windsheim 1998; il. na s. 244; fot. K. Bedal.

Il. 26. K. Bedal, Jahr der Scheunen. Das Baugeschehen 1999 in Fränkischen Freilandmuseum Bad Windsheim und begleitende Forschung, il. na s. 109; fot. K. Bedal.

Medieval monuments in European skansen museums

S u m m a r y

There are over 2150 open-air museums in Europe. Some of them are huge places with more than 100 objects (Cluj, Hagen, Kommern, Grossweil, Lyngby, Sanok), 150 objects (Stockholm, Szentendre, Detmold), more than 200 objects (Dumbrawa Sibiului), or even more than 300 objects (in Kiev and Bucharest). Most of them are much smaller, however. In all of them we can find medieval rural and urban buildings, living quarters and farm buildings of different construction. They are the evidence of building and technological skills in some areas already existing in Middle Ages (11–14 centuries). It can also be observed how the way of building was dependent on the state of standing timber in some parts of Europe. In the Alps, Carpatian Mountains and in Scandinavia the coniferous woods were dominant, thus the timber allowed for the development of the felling technique. In Western Europe including England however the predominant oak woods determined the development of the pole technique, and then pole-transom technique.

So far our knowledge of the building techniques in Western and Northern Europe was mainly based on the archaeological excavations. And these sources will still be able to form evidence for such forms of building as earth pits for living quarters (used in 10–13 centuries), pit stocks, farm objects. But the well preserved one floor or two floor felling granaries dating back to the years 1200, 1300, 1340 in Norway and 1350 in Sweden (photos 2, 3, 9) will prove how well developed the carpenter technique of building on the ground was. The transom granaries come from Germany and date back to 15 century (photos 4, 5).

There is a preserved one-interior house in Norway (13 century), and in the Oslo open-air museum another one can be found, this one showing however how the technique was developing (photo 7). Norway timber churches of „stab-stav” type are much older though. There used to be some 750 of them around the country. Nowadays there are only 35, including the one in Trondheim museum. This church was built in 1050–1100 in Haltdalen, the second one comes from Lo, Asen, 1434. The church in Gol in Hallingdal was built in 1200 and now became the seed of the museum in Oslo. In the Flemish museum in Bokrijk, there is a barn, constructed in 1333, Ballenberg in Switzerland is proud of a storied house built in 1336.

Several houses dating back to 14 and 15 centuries were protected in English museums. Special attention should be paid to the German museums, especially the one in Bad Windsheim. There are houses built in 1367, 1380, 1421–1423, 1441–1443, 1454 here.

These are all examples coming from the open-air museums. Most of the mentioned buildings would not have a chance of being preserved in their original, natural environment.

Mittelalterliche Denkmäler in europäischen Freilichtmuseen**Z u s a m m e n f a s s u n g**

In Europa befinden sich über 2150 Freilichtmuseen. Manche riesige Museen besitzen je 100 Objekte (z.B.: Cluj, Hagen, Kommern, Grossweil, Lyngby, Sanok u.a.), je 150 Objekte (z.B.: Sztokholm, Szentendre, Detmold u.a.), je 200 Objekte (Dumbrava Sibiului) oder je 300 Objekte (Kiew, Bukarest). Alle anderen Museen sind schon viel kleiner. In allen Freilichtmuseen findet man mittelalterliche Stadt-, Dorf- und Hofgebäude, die auf verschiedene Weise konstruiert wurden. Sie zeugen von der Entwicklung der Baukunst und von hohen technischen Fähigkeiten mancher mittelalterlichen Zentren im 11.–14. Jh. Man kann beobachten, wie die Bautechnik von der Art des Waldbestandes auf bestimmten Gebieten Europas abhängig war. Da in den Alpen und in Skandinavien, so wie in den Karpaten, Nadelwälder überwogen haben, hat sich dort Blockbautechnik entwickelt. In Westeuropa und in England dagegen haben große Eichenwälder über die Entwicklung von Pfostenbautechnik und später Ständerbau-Riegeltechnik entschieden.

Bis jetzt wurden Informationen über die Anfänge der Nutzbaukunst in West- und Nordeuropa hauptsächlich aus archäologischen Funden geschöpft. Auf diese Weise hat man z.B. Erdhütten, Vorrätshöhlen, Objekte für Handwerk und für Tiere aus dem 10.–13. Jh. beurkundet. Die bis heute erhaltenen, mit Blockbautechnik gebauten Parterre- und Stockwerkspeicher vom Jahr 1200, 1300 und 1340 in Norwegen, vom Jahr 1350 in Schweden (Abb. 2, 3, 9) bestätigen, dass Zimmerhandwerk schon hochentwickelt und das Bauen auf der Erdoberfläche verbreitet wurden. Vom deutschen Gebiet kommen die mit Riegeltechnik gebauten Speicher aus dem 15. Jh. (Abb. 4,5).

In Norwegen blieb ein Einzimmerhaus aus dem 12. Jh. erhalten und im Freilichtmuseum in Oslo befindet sich ein Haus vom Jahr 1250, an dem man die Entwicklung der Form und Konstruktion beobachten kann (Abb.7). Noch viel älter sind norwegische hölzerne Kirchgebäuden vom Typ „stab – stav“. Einst gab es etwa 750 solche Objekte, heute sind nur 35 geblieben. Im Freilichtmuseum in Trondheim befinden sich: eine Kirche, die in den Jahren 1050–1100 in Haldalen gebaut wurde, eine Kirche vom Jahr 1434 aus Lo, Asen. Die Kirche vom Jahr 1200, die aus Gol in Hallingdal stammt, ist zum Keim des Museums in Oslo geworden. Im flämischen Museum in Bokrijk gibt es eine Scheune, deren Konstruktionskern vom Jahr 1333 stammt, in Ballenberg in der Schweiz dagegen steht ein Stockwerkhaus vom Jahr 1336.

Ein paar Häuser vom Ende des 14. und 15. Jhs befinden sich unter Schutz in englischen Museen. Nennenswert sind auch deutsche Freilichtmuseen unter denen das in Bad Windsheim besonders wertvoll ist. Dort befinden sich Häuser von den Jahren: 1367, 1380, 1421–1423, 1441–1443, 1454.

In dem Beitrag wurden nur einige Freilichtmuseen genannt. Die meisten von den erwähnten Gebäuden würden keine Chance haben, in ihrem natürlichen Millieu die Zeitprobe zu bestehen.