

Regina Maga-Jagielnicka

Granice w kompozycji przestrzeni miejskiej : bariery i zobowiązania

Studia Etnologiczne i Antropologiczne 13, 17-31

2013

Artykuł został opracowany do udostępnienia w internecie przez Muzeum Historii Polski w ramach prac podejmowanych na rzecz zapewnienia otwartego, powszechnego i trwałego dostępu do polskiego dorobku naukowego i kulturalnego. Artykuł jest umieszczony w kolekcji cyfrowej bazhum.muzhp.pl, gromadzącej zawartość polskich czasopism humanistycznych i społecznych.

Tekst jest udostępniony do wykorzystania w ramach dozwolonego użytku.

Regina Maga-Jagielnicka

Politechnika Wroclawska
Katedra Planowania Przestrzennego

Granice w kompozycji przestrzeni miejskiej Bariery i zobowiązania

Abstract: It is among others the town compositional system that is responsible for the coherence of a functional-spatial structure. Particular compositional qualities of the space determine the cultural dimension of the town. The borders run between particular urban development units of the town that in plans of its development constitute peculiar barriers, but also commitments. Interpretation of borders within the composition of the local space as barriers and commitments, constituted one of the elements of compositional analyses made within the "Study of determinants and directions of the spatial development" for the town of Wrocław. The experiences derived from these analyses allow for formulating the implications that can protect the town from a chaotic fragmentarization. Each fragment of the town, thus, should meet the compositional requirements constituting a high cultural value.

Key words: border, functional-spatial structure, compositional system, urban development unit

Miasto, jako specyficzna forma osadnictwa, wykształciło na przestrzeni wieków różnorodne sposoby dostosowywania przestrzeni do zmieniających się warunków. O zmianach w strukturze funkcjonalno-przestrzennej decyduje wiele czynników o charakterze ekonomicznym, społecznym, politycznym, kulturowym. Każdy rodzaj przestrzeni miejskiej jest swoistym obrazem, na którym – w różnym zakresie – utrwalone zostały aktualne dla danego czasu sposoby kształtowania form przestrzennych i ich użytkowania. Poszczególne obiekty, zespoły zabudowy, a także całe obszary podlegają zmianom użytkowania, co stanowi odpowiedź na nowe potrzeby użytkowników, oczekiwania ze strony zmieniających się właścicieli, a niejednokrotnie jest także wyrazem ambicji zarządzających.

Planowanie rozwoju miasta powinno obejmować zagadnienia dotyczące optymalnych sposobów użytkowania przestrzeni, ale w powiązaniu z poprawnością układu kompozycyjnego. Opracowanie analizy kompozycji Wrocławia wykonanej w ramach Studium Uwarunkowań i Kierunków Zagospodarowania Przestrzennego pozwoliło docenić rangę cech kompozycyjnych przestrzeni jako podstawę nieustannego doskonalenia struktury funkcjonalno-przestrzennej miasta. Do czynników określających większą stabilność przestrzennej struktury miasta należą walory kompozycyjne przestrzeni, które w istotny sposób przesądzają o kulturowym wymiarze miasta¹. Znacznie mniej podatne na zmiany są takie cechy przestrzeni, jak: styl poszczególnych obiektów, wzajemne powiązania w zespołach urbanistycznych i relacje w stosunku do otoczenia. Układ kompozycyjny – jeśli spełnia kryteria ochrony historycznych walorów – jest zabezpieczany na poszczególnych etapach projektowania koniecznych przekształceń. Nie wszystkie obiekty i tereny mogą jednak uzyskać najwyższy status zabytku, a tylko wówczas zapewniona jest pełna ochrona ich wartości kompozycyjnej. Jakie – inne niż historyczne – względy warto rozeznaczyć, aby przypilnować spójności struktury funkcjonalno-przestrzennej miasta? W jaki sposób zapobiec niekontrolowanej fragmentacji? Czy każdy wydzielony teren inwestycyjny spełnia kryteria przestrzeni komponowanej z poszanowaniem obowiązujących reguł wzajemnego dopasowania wszystkich elementów w spójnej strukturze miasta?

„Całości przestrzenne” w strukturze miasta

Miasto jest jednostką osadniczą o charakterze społeczno-przestrzennym, w której poszczególne elementy i ich wzajemne zależności powinny tworzyć harmonijny układ realizujący różnorodne potrzeby człowieka – w jego wymiarze indywidualnym i społecznym. Pomiędzy przestrzenią a mieszkańcami miast i innymi użytkownikami (turystami, obserwatorami) zachodzą relacje wzajemnego oddziaływania. Przestrzeń potrzebna jest człowiekowi nie tylko ze względu na swoją użyteczność. Postrzeganie form przestrzennych jest procesem, w którym rozróżnia się różne etapy, m.in. rozpoznawania, wartościowania, zapamiętywania, określania tożsamości miejsc i obiektów. We współczesnym mieście – stanowiącym skomplikowany system – wyjątkowe znaczenie powinna mieć sfera społeczna, niezbędna jako adresat wszystkich przestrzennych działań. Dbłość o walory kompozycyjne przestrzeni miejskiej staje się wyrazem zrozumienia,

¹ Zob. R. Maga-Jagielnicka: *Walory kompozycyjne przestrzeni jako wartość kulturowa (z zakresu wartościowania przestrzeni miejskiej)*. W: *Techniki i metody badawcze w planowaniu przestrzennym*. Red. E. Bagiński. Wrocław 1997, s. 29–33.

czym jest szeroko rozumiana kultura tworzenia środowiska życia człowieka. Identyfikacja obszarów kulturowych w mieście powinna uwzględniać aspekt kompozycyjnych całości, w których ujawniają się cechy wspomagające lub zakłócające tożsamość miejsc i poczucie wspólnoty ludzkich zbiorowości. Relacje pomiędzy jednostkowym oraz społecznym odbiorem przestrzeni miejskiej a cechami kompozycyjnymi stanowią przedmiot badań w różnych dyscyplinach naukowych. Człowiek, korzystając z przestrzeni, ocenia ją nie tylko ze względu na estetykę, istotne są cechy ułatwiające orientację, przekaz symboli, uzyskany nastrój. Kompozycja przestrzeni spełnia wiele funkcji i ma odpowiedzialne zadania jako zestaw specyficznych komunikatów przestrzennych, pozwalających użytkownikom sprawnie w niej funkcjonować².

Następujące w toku rozwoju miasta procesy przekształceń w znacznym stopniu mogą być kontrolowane poprzez respektowanie zasad tworzenia układu kompozycyjnego, w obrębie dających się wydzielić w strukturze miasta „całości”. Wydzielenie poszczególnych jednostek kompozycyjnych – rozpoznanych jako „całości przestrzenne” – wymaga przede wszystkim zdefiniowania czynnika, jakim są granice. Od początku tworzenia miast dochodziło do sytuacji określania przebiegu różnorodnych granic oraz ich pokonywania, jeśli stanowiły uciążliwe bariery. Mury obronne wokół średniowiecznych miast odgrywały swoją rolę jako wyraźne wskazanie strefy do obrony, do zasięgu działania prawa, a także jako granice specyficznego miejskiego krajobrazu. Współczesne miasto traktowane jest jako system otwarty bez sztywnych ograniczeń, a dawne mury obronne – o ile pozostały po nich ślady – stanowią raczej granicę informującą o konieczności innej szczególnej obrony wartości historycznych. W obszarze wytyczonym dawnymi murami obronnymi spodziewamy się szacunku dla charakterystycznych form przestrzennych: historycznego układu urbanistycznego, materiałowych i kolorystycznych rozwiązań w ramach tradycyjnych form zabudowy staromiejskiej. Współcześnie dają się zauważyć pewne analogie w sposobie postępowania w obszarach staromiejskich, które przywodzą na myśl znane z historii stany spokojnego trwania w pokoju lub strachu przed oblężeniem. Ceniemy bezkonfliktową dbałość o tożsamość miejsc. Czasem jednak można odnieść wrażenie, że w przestrzeniach staromiejskich panuje strach spowodowany oblężeniem nowego typu – gdy pojawiają się kontrowersyjne w formie i treści elementy aranżacji przestrzennej, zakłócające tradycyjny, historycznie uzasadniony układ kompozycyjny. O granicach obszaru staromiejskiego informują zachowane do dzisiejszych czasów w całości lub we fragmentach mury obronne, czasem tylko fosa, a niejednokrotnie jedyną formą informacji o zasięgu dawnego starego miasta jest odmienność stylu zabudowy i proporcje uliczek.

² I. Mironowicz, T. Ossowicz: *Koncepcja teoretyczna analizy kompozycyjnej układów przestrzennych*. W: *Techniki i metody badawcze...*, s. 101–113.

W ramach obszaru, jaki zajmuje współczesne miasto, można wyróżnić, oprócz staromiejskich zespołów urbanistycznych, także inne jednostki przestrzenne charakteryzujące się podobieństwem kompozycyjnym. Stosowane określenie „całości przestrzenne” zdefiniowane są jako **takie zestawienie form przestrzennych, które na określonym terenie tworzy zespół o podobnych cechach i rozpoznawalnych wzajemnych powiązaniach**. Jeśli weźmiemy pod uwagę kryteria funkcjonalne, to całościami przestrzennymi będą zespoły urbanistyczne charakteryzujące się podobieństwem użytkowania (np. zespoły mieszkaniowe, przemysłowe, rekreacyjno-sportowe). Ze względu na kompozycyjne cechy przestrzeni poszczególne „całości” – rozumiane jako zespoły kompozycyjne – to takie tereny, gdzie określające je granice wyznaczają pole obowiązywania reguł dotyczących geometrii, hierarchii form, typu wypełnienia elementami zagospodarowania przestrzennego.

Granice kompozycyjne jako bariery i zobowiązania

Cztery cechy kompozycji – granice, geometria, hierarchia i tworzywo – uznano za podstawowe przy identyfikacji dających się wyodrębnić w obszarze miasta „całości przestrzenne”, jakie poddano analizie wykonanej w ramach prac studialnych do pierwszej edycji Studium Uwarunkowań i Kierunków Zagospodarowania Przestrzennego gminy Wrocław³. Metoda analizy zespołów kompozycyjnych pozwoliła określić stan ładu przestrzennego, którego ważnym składnikiem okazały się działania w ramach wytyczonych granic poszczególnych zespołów urbanistycznych. Granice wyznaczają zasięg działania określonych reguł kompozycyjnych, postrzegane są jako bariera informująca o zmianie reguł i jako zobowiązanie do ich przestrzegania.

Przykład obszaru staromiejskiego – określanego często jako fenomen urbanistyczny – może być świadectwem działania reguł tworzenia zespołów kompozycyjnych jako zespolenia czterech czynników, z których podstawowe znaczenie mają rozpoznawalne granice. Klarowne zasady kompozycyjne sprawiają, że użytkownik przestrzeni może bez większych problemów rozpoznać całość założenia. Czytelność przestrzeni w obszarach staromiejskich polega na zdefiniowanym układzie linii wytyczających przebieg uliczek, określających usytuowanie zabudowy i terenów wolnych – rynków, placów. Charakterystyczna zabudowa: kamieniczki staromiejskie, ratusz, kościoły – o ile została zachowana jako dziedzictwo

³ J. Barski, J. Brzuchowska, K. Iwaszko-Niziałkowska, R. Maga-Jagielnicka, I. Mironowicz, T. Ossowicz: *Metoda analizy kompozycji przestrzennej Wrocławia*. W: *Techniki i metody badawcze...*, s. 115–128.

kulturowe – także współcześnie umożliwia poprawną orientację przestrzenną. Wyraziste ograniczenia przestrzeni – mury obronne, fosa itp. – określały pole zobowiązań do przestrzegania zasad konstruowania siatki geometrycznej ulic, charakteru zabudowy, wzajemnych relacji w układzie hierarchicznym obiektów i terenów. W toku burzliwych dziejów miast, których przestrzennymi świadkami są starówki, wystąpiły różne zniekształcenia przestrzenne. Dla użytkowników przestrzeni miejskiej zakłócenia układu geometrycznego niosą zagrożenie dezorientacją. Granice, jakimi były niegdyś mury obronne, stanowiły zobowiązanie do wykorzystywania określonych prawem zasad lokalizacji obiektów i terenów. Wyraźne granice były jednocześnie barierą, która ograniczała pole działania reguł dotyczących kompozycji w zagospodarowaniu przestrzennym.

W odniesieniu do rodzajów wypełnienia jednostek kompozycyjnych określonym „tworzywem” – zabudową mieszkaniową, obiektami usługowymi, zielenią, terenami przeznaczonymi na komunikację – granice odgrywają rolę ograniczenia ich zasięgu występowania. Zasadniczym i rozpoznawalnym tworzywem na obszarze staromiejskim są bloki kamienic o specyficznej formie, kolorystyce, dekoracji, skali. W programach rewitalizacji obszarów staromiejskich rygorystycznie traktuje się sytuację zaburzenia w stylistyce zabudowy, braku respektowania znanych z historii reguł sytuowania obiektów i sposobu aranżacji miejsc publicznych – ulic, rynków i placów. Obecność charakterystycznego „tworzywa” w obszarze określonym wyraźnymi granicami pozwala użytkownikowi przestrzeni odebrać jasny komunikat informujący o tym, gdzie aktualnie się znajduje – czy jest w obrębie granic, czy może już poza nimi. Granice zespołu o starannie zaplanowanym rodzaju wypełnienia przestrzeni są zobowiązaniem do tego, aby nie dopuszczać nadmiernych przekształceń, które zagrożą tożsamości miejsc. Czytelność granic można również traktować jako barierę ograniczającą kontynuację podobnych form przestrzennych. Ich rola polega na ograniczaniu zasięgu występowania zjawiska niekontrolowanego „rozlewania się” określonych form przestrzennych na sąsiednie tereny, co mogłoby utrudniać identyfikację poszczególnych miejsc przez mieszkańców.

Odpowiedniej orientacji w przestrzeni sprzyja także zastosowanie zasad hierarchii form przestrzennych. W wielu sytuacjach potrzebujemy wiedzy o tym, gdzie aktualnie jesteśmy, jak trafić do interesujących nas miejsc i obiektów. Wyróżnienie elementów poprzez ich większą skalę, proporcje, atrakcyjność pomysłu na odmienne od otoczenia użytkowanie określa ich pozycję w hierarchicznym układzie kompozycji. Kompozycja konstruowana jako układ hierarchiczny jest odbierana jako czytelna, lepiej prowadząca obserwatora, który w pierwszej kolejności odnajduje elementy dominujące, aby następnie zauważyć otoczenie, które znajduje się w sąsiedztwie. Usytuowanie elementów hierarchicznie ważnych określają osie kompozycji, a punkty i linie widokowe pozwalają na rozłożenie akcentów na atrakcyjnych trasach poruszania się potencjalnego użytkownika przestrzeni. Granice zespołu kompozycyjnego, w którym zauważalna jest hierar-

chia, odpowiadają za przekaz informacji o zasięgu oddziaływania wyróżniających się obiektów i miejsc. Różnicowanie ważności poszczególnych elementów w jednostce kompozycyjnej odpowiada w znacznym stopniu za jej specyfikę, buduje tożsamość miejsc. Dominujące fragmenty zespołu najdobitniej tworzą wyjątkowość i odmienność analizowanej „całości przestrzennej”. Wytyczenie granic zespołu w pewien sposób zobowiązuje do poszukiwań zasad hierarchicznego podporządkowania wszystkich elementów. Czy określenie granic zespołu jest także barierą? Czy można ją pokonać? Niektóre dominanty mają zasięgi wykraczające poza skalę lokalną, w swoim oddziaływaniu przekraczają bariery granic zespołu, by uzyskać ważną pozycję w skali większego otoczenia, dzielnicy, całego miasta, a nawet strefy poza jego granicami. Ranga rynku starego miasta przekracza ramy obszaru, któremu historycznie był podporządkowany. Nawet w dużych współczesnych miastach rynek nadal jest najważniejszą przestrzenią publiczną – pomimo istnienia licznych nowych, atrakcyjnych miejsc. Dominanty wysokościowe – wysokie wieże ratuszy, kościołów i wyróżniające się kubaturą obiekty usługowe lub mieszkalne – mogą być widoczne z bardzo daleka. Dominanty różnych zespołów wymagają wzajemnego powiązania kompozycyjnego w większej skali i skłaniają do wytyczania łączących je głównych osi funkcjonalno-przestrzennych. Powstają przebiegi w liniach granicznych, a to wymusza szczególną staranność w doborze środków do akcentowania miejsc węzłowych, bram, otwarć widokowych. Kompozycję przestrzeni miasta wzbogaca się w ten sposób o miejsca na styku granic zespołów, z czym wiąże się dodatkowe zadanie dla kształtowania otwarć określanych jako „wejścia” do zespołów. Pokonywanie barier, jakimi są mocne, wyraziste granice zespołów kompozycyjnych, jest czynnikiem wzbogacającym przestrzeń o nowe walory. Istnienie granic zmusza do starannego rozważenia skutków ich pokonywania.

Wybrane aspekty analizy kompozycji miasta Wrocław

Przystąpienie do sporządzenia nowego typu dokumentu planistycznego, jakim w 1996 roku było Studium Uwarunkowań i Kierunków Zagospodarowania Przestrzennego, oznaczało – dla tak dużego miasta jak Wrocław – rozpisanie zadań dla wielu specjalistów⁴. Rozpoznanie stanu przestrzeni miejskiej wymagało badań, analiz i ekspertyz z zakresu wielu dziedzin naukowych oraz wykorzystania doświadczeń z praktyki inżynierskiej różnych branż. Analiza stanu kompozycji całego obszaru zajmowanego przez współczesny Wrocław wykonana została

⁴ Zob. T. Zipser z zespołem: *Studium uwarunkowań i kierunków zagospodarowania przestrzennego gminy Wrocław*. Wrocław 1996 [maszynopis powielony].

przez zespół pracowników Katedry Planowania Przestrzennego Wydziału Architektury Politechniki Wrocławskiej⁵. Głównym celem opracowania było postawienie diagnozy dotyczącej stopnia uporządkowania przestrzeni w granicach gminy Wrocław.

W początkowej fazie prac studialnych zidentyfikowano w obszarze miasta zespoły urbanistyczne stanowiące „całości przestrzenne” o wyraźnych cechach przestrzeni komponowanej według dających się rozpoznać reguł. Wyodrębniono 235 jednostek, które określono jako zespoły kompozycyjne. Zakwalifikowanie terenu jako zespołu o bardziej lub mniej czytelnej kompozycji wymagało ustalenia zasad identyfikacji i oceny charakterystycznych elementów konstrukcji układów kompozycyjnych. **Za zespół kompozycyjny przyjęło się uważać taki fragment przestrzeni miejskiej, który wyróżnia się dzięki następującym czterem elementom:**

- granice – formy przestrzenne definiujące obszar zajęty przez zespół, określające jego kształt;
- układ geometryczny – układ linii, powierzchni i brył, wyznaczający miejsca istotne dla zrozumienia zasad konstruowania kompozycji zespołu jako „całości przestrzennej”;
- hierarchia ważności – wyodrębnienie w obszarze zespołu kompozycyjnego takich elementów, które w różnym stopniu wyróżniają się, tworząc układ hierarchiczny;
- tworzywo – rodzaje wypełnień terenu w obrębie zespołu kompozycyjnego (rodzaje zróżnicowanego wyglądu oraz sposobu użytkowania terenów i zabudowy).

Wyodrębnione w obszarze miasta zespoły zostały przedstawione w formie graficznej z zaznaczeniem wszystkich elementów określających ich kompozycję urbanistyczną. W następnym etapie opracowania przeprowadzono porównanie poszczególnych zespołów ze względu na kompletność i stopień rozwinięcia każdego z czterech składników definiujących układ kompozycyjny. Powstała w ten sposób mapa zawierająca diagnozę stopnia chaosu i porządku w przestrzeni miejskiej Wrocławia. Ukazały się znaczne obszary chaosu przestrzennego, gdzie stwierdzono brak jakichkolwiek oznak kompozycji bądź strukturyzacji przestrzeni. Aby przeprowadzić porównanie zespołów, przyjęto skalę ocen wyrażoną w punktach. Najwyższa możliwa ocena za element w pełni rozwinięty wynosiła 5 punktów, stopniowo coraz mniej punktów przyznawano zespołom, w których elementy rozwinięte były w stopniu znacznym (4 punkty), częściowym (3 punkty) lub były słabo (2 punkty) i bardzo słabo rozwinięte (1 punkt) bądź były nierozwinięte (0 punktów). Na podstawie punktacji opracowano mapę przedstawiającą rozkład ocen w skali całego miasta ze wska-

⁵ J. Barski, J. Brzuchowska, K. Iwaszko-Niziałkowska, R. Maga-Jagielnicka, I. Mironowicz, T. Ossowicz: *Metoda analizy kompozycji...*

zaniem, w których zespołach poszczególne cechy kompozycji wykształcone zostały w stopniu: niedostatecznym, dostatecznym, średnim, wysokim lub bardzo wysokim.

W obszarze miasta nie wszystkie tereny spełniały przyjęte kryteria. Znaczące w skali całego analizowanego terytorium gminy Wrocław okazały się tereny chaotycznie zagospodarowane. Przyjęte zasady wyodrębniania zespołów kompozycyjnych wyeliminowały takie tereny, gdzie formy zagospodarowania poszczególnych miejsc sprawiają wrażenie przypadkowych zestawień przestrzennych. Zasadnicze pytanie diagnostyczne brzmiało: Jaki jest poziom ładu przestrzennego w mieście pod koniec XX wieku? W dalszym ciągu wszelkie przekształcenia struktury funkcjonalno-przestrzennej w mieście konfrontowane są z zapoczątkowaną wówczas oceną stanu kompozycji miasta. Nadanie wysokiej rangi zagadnieniom kompozycyjnym stanowi rodzaj drogowskazu dla planistycznego, urbanistycznego i architektonicznego zagospodarowania przestrzeni miejskiej. Historia kształtowania przestrzeni Wrocławia od jej początków lokacyjnych poprzez liczne przekształcenia zostawiła swoje ślady, lecz – niezależnie od walorów historycznych poszczególnych przestrzeni miejskich – można określić ich wartości kompozycyjne i ich znaczenie dla funkcjonowania organizmu miejskiego jako systemu o charakterze społeczno-przestrzennym. Analiza kompozycji miasta obejmowała określenie zarówno stopnia uporządkowania formalnego przestrzeni (analiza zespołów kompozycyjnych), jak i poziomu spełnienia ważnego społecznie zadania (analiza funkcji kompozycji). Walory kompozycyjne wywołują określone skutki w odbiorze przestrzeni. Sposób zagospodarowania różnych terenów w mieście, charakter poszczególnych miejsc, z którymi mieszkańcy mogą się identyfikować, poddano ocenie ze względu na wypełnienie różnorodnych funkcji: informacyjnej, fatycznej, prestiżu, nastroju, symboliki, estetyki⁶. Wyrazistość granic odgrywała rolę przede wszystkim przy określaniu spełnienia funkcji fatycznej, czyli stwierdzenia, czy użytkownik rozpoznaje, gdzie jest, i jakie cechy przestrzeni utwierdzają go w tym przekonaniu.

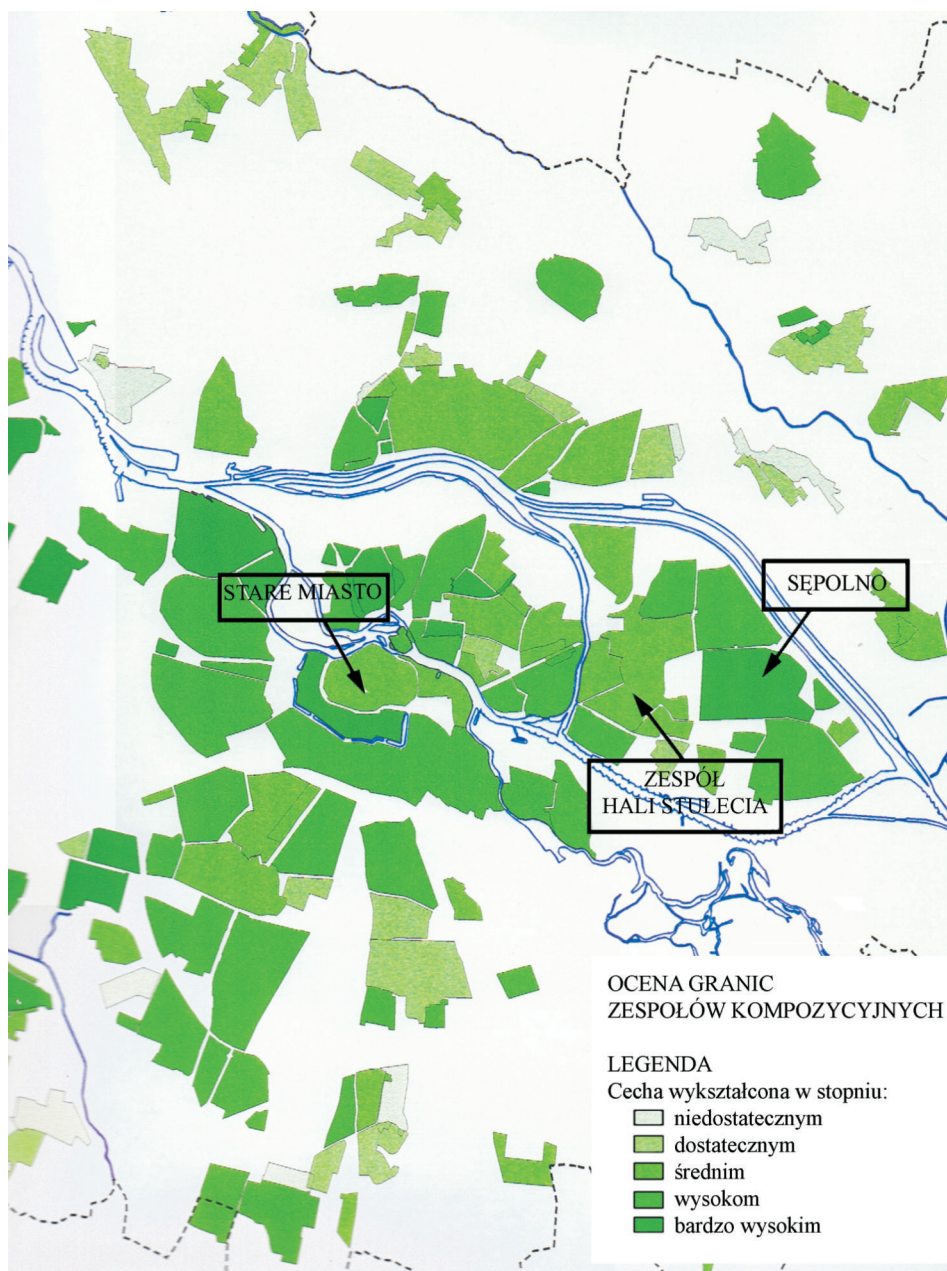
W środowisku ówczesnych władz samorządowych miasta, a także wśród architektów, urbanistów i planistów przestrzennych opracowanie diagnozy stanu kompozycji Wrocławia wywołało liczne komentarze i dyskusje. Szczególne zainteresowanie wzbudziła krytyczna ocena cennych historycznie terenów – starego miasta, śródmieścia. Staromiejski obszar miasta nie uzyskał najwyższych ocen. Wskazano liczne zakłócenia w przebiegu granic kompozycyjnych, w zakresie układu geometrycznego, spójności tworzywa. Jedynie hierarchia ważności była i jest czytelna w wysokim stopniu. Analiza kompozycji stała się cennym materiałem wyjściowym do dalszych analiz, co w efekcie dało podstawę do podjęcia wieloaspektowych działań kontrolowanego porządkowania przestrzeni miasta.

⁶ I. Mironowicz, T. Ossowicz: *Koncepcja teoretyczna analizy...*

Podstawowe znaczenie przy identyfikacji poszczególnych zespołów kompozycyjnych miało określenie granic. Jakie typy granic udało się zidentyfikować dla poszczególnych zespołów kompozycyjnych Wrocławia? Ograniczenia przestrzeni wyróżniających się kompozycyjnie mogą być przecież różnego rodzaju. Bardzo wyraźnie widoczne są np. długie i nieprzerwane niczym ciągi zabudowy tworzące zwarte ściany. Dużo słabiej czytelna jest granica, jeśli tworzą ją jedynie rzadko pojawiające się na linii granicznej punktowe zabudowania, niska zieleń bądź niewysokie ogrodzenia. W analizie zespołów kompozycyjnych we Wrocławiu wyróżniono sześć typów granic:

- element płaski – w planie miasta czytelny jako linia lub zespół linii: ulica, ciek wodny, rów, fosa, ciąg pieszy mogą być mocnym lub słabym elementem wydzielenia przestrzeni;
- ściana pełna – w planie miasta wyraźnie zaznaczona jako elewacja budynku, wysoki mur, jeśli na odcinku granicy zachowana jest ciągłość (przerwy maksymalnie do 20%);
- ściana ażurowa – w planie miasta dająca się określić jako elewacje budynku lub pełne ogrodzenie, ale oddzielone wzajemnie od siebie, z przerwami w ciągłości (ściana ażurowa gęsta, gdy przerwy wynoszą 20–40%, ściana ażurowa średniej gęstości, gdy przerwy wynoszą 40–60%, ściana ażurowa rzadka, gdy przerwy wynoszą powyżej 60%);
- ściana zieleni – w planie miasta widoczna jako granica lasu, parku, terenu ze znaczącą ilością zieleni wysokiej gęsto posadzonej, czytelna jako ściana mocna lub słaba;
- element wertykalny – w planie miasta linie graniczne utworzone przez różne formy ogrodzeń, żywopłotów, szpalerów i alei drzew, które mogą być elementem mocnym lub słabym;
- granica typu „nic” – typ granicy występujący w sytuacji, gdy brakuje wyraźnego elementu ograniczającego zespół, ale daje się zauważyć wydzielenie przestrzeni w stosunku do sąsiedztwa.

Na obszarze całego miasta wystąpiły wszystkie wymienione typy granic, ich analiza dotyczyła nie tylko tego, jakie elementy przestrzenne je uformowały, ale także tego, w jakim stopniu są one wyraziste w relacjach do sąsiednich zespołów i terenów. Wyodrębnione do analizy zespoły kompozycyjne zostały ocenione ze względu na stopień wykształcenia granic (ryc. 1.). W celu zobrazowania zaprezentowanych w niniejszym artykule obserwacji dotyczących znaczenia granic kompozycyjnych dla funkcjonowania i odbioru miasta jako struktury społeczno-przestrzennej zostaną poniżej zaprezentowane oceny trzech zespołów kompozycyjnych: Stare Miasto, zespół Hali Stulecia, Sępolno.



Ryc. 1. Stopień wykształcenia granic zespołów kompozycyjnych miasta Wrocław – fragment analizy

Przykładowe sytuacje przestrzenne

W analizie kompozycyjnej obszar **Stare Miasto** nie uzyskał najwyższych ocen. W zakresie wykształcenia granic uznano, że cecha ta jest zauważalna na poziomie średnim. Na taką ocenę wpłynęły następujące okoliczności: brak ciągłości ograniczeń, słaba czytelność śladów dawnych murów obronnych, niekompletność rodzajów zabudowy wzdłuż spodziewanego ograniczenia. Słabe granice tego zespołu kompozycyjnego wprowadzają miejscami dezorientację w poruszaniu się po terenie o niejednorodnym – miejscami kontrowersyjnym – stylu zabudowy i zagospodarowania elementami małej architektury (fot. 1.). W najważniejszym



Fot. 1. Wrocław, Rynek – kontrowersyjne elementy w granicach zespołu kompozycyjnego starego miasta: budynek biurowy z 1931 roku, fontanna z 2000 roku. Fot. R. Maga-Jagielnicka, 2012

hierarchicznie miejscu zespołu kompozycyjnego Stare Miasto – w Ryнку – zwraca uwagę swoim niedopasowaniem wysoki budynek biurowy mieszczący obecnie Centralę Banku Zachodniego S.A. Obiekt wybudowany w 1931 roku powstał w miejscu zburzonych kamienic nr 9–11. W północnej części Ryнку, zwanej placem Gołębim, od 2000 roku usytuowana jest fontanna, która od początku wzbudzała liczne komentarze kwestionujące ustalenia ówczesnych władz miasta i konserwatora zabytków⁷. Tworzywo wypełniające analizowany teren – z licz-

⁷ <http://www.szlakikulturowe.dolnyslask.pl> [data dostępu: 10.10.2012].

nymi zakłóceniami – także oceniono na poziomie średnim. Na terenie Starego Miasta w wielu miejscach użytkownik może mieć wątpliwości, czy nadal jest w obszarze staromiejskim. Do dzisiaj wiele miejsc nosi swoiste piętno licznych przekształceń nieodpowiadających historycznym wartościom obszaru.

Wyjątkowym miejscem w skali całego miasta jest **zespół Hali Stulecia**. Walory krajobrazowe zespołu i jego najbliższego otoczenia są bardzo cenione przez mieszkańców miasta i całego regionu, a także licznie odwiedzających to miejsce turystów. Hala Stulecia jako jedyny wrocławski obiekt i jako kolejny, 13 w Polsce, została wpisana w 2006 roku na Listę Światowego Dziedzictwa UNESCO. W uzasadnieniu wpisu wymieniono aż trzy kryteria: I, II i IV. Obiekt doceniono jako twórczy i innowacyjny przykład wykorzystania dużych konstrukcji zbrojonych w kształtowaniu architektury. Przez wiele lat powojennych to monumentalne dzieło architektury znane było jako Hala Ludowa. Budynek figuruje w spisie UNESCO jako Hala Stulecia (*Centennial Hall in Wrocław*), ponieważ uznano, że źródłowe opracowania historyczne w większym zakresie odwołują się do jego pierwotnej nazwy⁸. W analizie kompozycyjnej jako jeden zespół potraktowano większy teren, obejmujący rozległe otoczenie obiektu, zawierające m.in. park Szczytnicki. W ocenie spełnienia funkcji prestiżu zespół kompozycyjny otrzymał najwyższą ocenę, lecz stopień wykształcenia granic uznano za ledwie jako średni. Zespół Hali Stulecia poddany był w ostatnich latach rewitalizacji, której cele określono za podniesienie standardu obiektu i terenów przyległych. Dotychczasowy wystawienniczo-widowiskowy charakter obiektu uzupełniono o funkcję kongresowo-turystyczną. Zrealizowano projekty: „Hala Stulecia we Wrocławiu – Centrum Innowacyjności w Architekturze i Budownictwie” oraz „Utworzenie Regionalnego Centrum Biznesowego”. W bezpośrednim sąsiedztwie głównego obiektu wybudowano multimedialną fontannę i zamontowano instalację do obsługi sztucznego lodowiska. Zrealizowane przedsięwzięcia nie wyczerpały jednak w pełni oczekiwanego zakresu prac mających podnieść walory tego miejsca, jako znaczącego na mapie atrakcji turystycznych miasta. Od strony południowej, sąsiadującej z zespołem Ogrodu Zoologicznego, wzdłuż ul. Wróblewskiego przechodzień prowadzony jest przy zaniedbanym murze pokrytym kontrowersyjnym graffiti (fot. 2.). Z uwagi na formę plastyczną i stan techniczny ogrodzenie stanowi rażący kontrast dla widocznej w tle bryły Hali Stulecia, która po najnowszych pracach remontowych odzyskała jasny złocisty kolor na elewacjach. Granica zespołu w tym przypadku nie wypełnia zobowiązania do poprawy jakości wszystkich elementów tworzących zespół kompozycyjnych o tak wysokim prestiżu.

W pięciostopniowej ocenie wszystkich czterech elementów budujących zespół kompozycyjny – granic, geometrii, hierarchii i tworzywa – bardzo wysoko uplasowało się osiedle **Sępólno**, które jako „całość przestrzenna” wszystkie kryteria

⁸ <http://unesco.pl> [data dostępu: 25.09.2012].



Fot. 2. Wrocław, zespół Hali Stulecia – nieodpowiadająca prestiżowi miejsca granica od strony ul. Wróblewskiego (fot. R. Maga-Jagielnicka, 2012)

analizy spełniło w najwyższym stopniu. O wysokiej ocenie całego zespołu zdecydowały w dużym stopniu granice, które bardzo mocno wydzielały teren osiedla z otoczenia. Najwyraźniejsze granice zespołu występują od strony północnej, zachodniej i południowej, ponieważ utworzone są przez kilka elementów: długie odcinki ciągłej linii zabudowy, równoległe usytuowane ulice, chodniki, ogrodzenia (często występujące w formie strzyżonych żywopłotów), towarzyszące zabudowie szpalery i aleje drzew, a także linie tramwajowe na wydzielonym torowisku oraz skarpa. Z takich elementów o prostych zasadach wzajemnego usytuowania ukształtowane są granice osiedla, które m.in. z tego powodu daje mieszkańcom bardzo wyraźne poczucie tożsamości miejsca. Sępolno zostało wybudowane w latach 1919–1935. W historii osadnictwa miejskiego jest znane jako przykład zrealizowanej koncepcji osiedla-ogrodu, realizującej idee Ebenezera Howarda⁹. Współcześnie jest dobrze postrzegane – pomimo narastających zaniedbań

⁹ <http://www.tuwroclaw.com> [data dostępu: 20.09.2012]

w zakresie stanu technicznego i estetycznego przestrzeni publicznych – przez mieszkańców Wrocławia. Cechy kompozycyjne całego założenia urbanistycznego przyczyniły się do wytworzenia silnych więzi społecznych w obrębie osiedla i niezmiennie pozytywnych opinii w skali całego miasta¹⁰. Wyraźne, bardzo proste i czytelne w odbiorze ograniczenie tego dużego, 100-hektarowego terenu od sąsiedniego osiedla Biskupina wzdłuż ul. Dembowskiego stanowi przykład mocnej granicy. Po przeprowadzeniu prac renowacyjnych ulica, jako element graniczny, prezentuje wysoki standard (fot. 3.): wyremontowane długie elewacje charakterystycznej dla Sępolna niskiej zabudowy mieszkaniowej z przedogródkami, dostosowana do skali założenia zieleń przyuliczna (klony kuliste) i aleja pieszo-rowerowa, obsadzona potrójnym szpalerem drzew (dęby odmiany kolumnowej). Diagnoza stanu kompozycji z 1996 roku wykazała unikalną w obszarze miasta, pozytywnie ocenioną charakterystykę osiedla Sępolno jako zespołu o wyraźnie wykształconych cechach. Współczesny stan techniczny i estetyczny na terenie osiedla jest wysoce niezadowolający, ale nawet tak skromne działania, jak opisana kompleksowa rewaloryzacja fragmentu przestrzeni publicznej wzdłuż jednej z ulic, świadczy o docenieniu rangi tej ulicy jako ważnego elementu granicznego.



Fot. 3. Wrocław, ul. Dembowskiego – mocna granica zespołów kompozycyjnych osiedli Sępolno i Biskupin (fot. R. Maga-Jagielnicka, 2012)

¹⁰ Zob. R. Maga-Jagielnicka: *Identyfikacja przestrzeni miejskiej jako zjawiska kulturowego, na przykładzie osiedla Sępolno we Wrocławiu (zarys problematyki)*. W: *Wrocław i strefa przymiejska jako układ osadniczy*. Red. E. Bagiński. Wrocław 2000, s. 88–93.

Opisane przykładowe sytuacje przestrzenne wybranych zespołów kompozycyjnych skłaniają do wielu refleksji. Minęło ponad 15 lat od czasu wykonania zaprezentowanej w niniejszym artykule analizy kompozycyjnej Wrocławia. Okres ten pokazał, że miasto poprawia swój wizerunek na terenach o wartościowym potencjale, a także stopniowo pozbywa się obszarów chaotycznie zagospodarowanych. Wydzielenie granic zespołów kompozycyjnych było pierwszą czynnością podjętą w toku analizowania stopnia uporządkowania miasta. Zaobserwowane cechy przestrzeni pozwoliły w następnych opracowaniach planistycznych – w kolejnych edycjach Studium, w miejscowych planach zagospodarowania przestrzennego – ukierunkować podejmowane działania na dalszą poprawę czytelności strukturalnej miasta i jej piękna ukrytego w kompozycji poszczególnych zespołów, miejsc, obiektów.

Podsumowanie

W obszarze miasta granice zespołów urbanistycznych często nie zachowują ciągłości, wprowadzając dezorientację dla użytkowników. Zanikają tam, gdzie powinny jasno informować o przekroczeniu swoistych barier czasowo-przestrzennych, ograniczających tereny z charakterystyczną dla poszczególnych epok przestrzenią. Czy granice pomiędzy różniącymi się stylem, kolorystyką i skalą terenami zagospodarowywanymi w różnych okresach czasu powinny być czytelne dla odbiorców? Granice wydzielające w obszarze miasta takie jednostki, gdzie obowiązują reguły podobieństwa kompozycyjnego, stanowią drogowskaz, informujący o tym, co jest w owych granicach dopuszczalne, a co będzie kontrowersyjne. Nadanie tak znaczącej rangi granicom wydzielającym jednostki wyraziste kompozycyjnie odgrywa rolę znaku ostrzegawczego – tu zaczyna się strefa, w której obowiązują określone reguły kompozycji. Komponowanie jednostek urbanistycznych jako „całości przestrzennych” sprzyja kształtowaniu miasta o spójnej strukturze i przeciwdziała przypadkowej fragmentacji. Granice w znaczeniu wydzielenia kompozycyjnego są barierą dla niekontrolowanego rozprzestrzeniania się określonego typu przestrzeni, a jednocześnie stanowią zobowiązanie do uważnego podejmowania decyzji o przekształcaniach przestrzeni miejskiej w obrębie jednostek o wyrazistej tożsamości. Miasto w swej strukturze społeczno-przestrzennej wypełnia ważne zobowiązanie do utrzymywania wysokiego poziomu wartości kulturowych, których istotnym składnikiem są aspekty kompozycyjne – pełne dylematów, zagrożeń, ale przede wszystkim potencjalnego piękna.