

Magdalena Maciudzińska-Kamczycka

Królewskie grobowce Hasmoneuszy w Modin : wzorce grecko-rzymskie a sztuka żydowska w okresie drugiej świątyni

Studia Europaea Gnesnensia 6, 209-230

2012

Artykuł został opracowany do udostępnienia w internecie przez Muzeum Historii Polski w ramach prac podejmowanych na rzecz zapewnienia otwartego, powszechnego i trwałego dostępu do polskiego dorobku naukowego i kulturalnego. Artykuł jest umieszczony w kolekcji cyfrowej bazhum.muzhp.pl, gromadzącej zawartość polskich czasopism humanistycznych i społecznych.

Tekst jest udostępniony do wykorzystania w ramach
dozwolonego użytku.

Magdalena Maciudzińska-Kamczycka
(Toruń)

**KRÓLEWSKIE GROBOWCE HASMONEUSZY W MODI'IN.
WZORCE GRECKO-RZYMSKIE A SZTUKA ŻYDOWSKA
W OKRESIE DRUGIEJ ŚWIĄTYNI**

Abstract

The focus of this paper will be on reception of the Greco-Roman art by Jews of the late Second Temple period, from the Hasmonean time (second century B.C.E.) to the destruction of the Jerusalem Temple in 70 C.E. In this period, we see the changing relationship between art and Judaism and the Jewish perception of the Greco-Roman architectural and artistic patterns. The Hasmonean royal tombs in Modi'in in Israel, existing only in the writings of ancient authors, are reflective of the shifting boundary between art and idolatry within Jews situated themselves in Greco-Roman culture.

Keywords

Jews, Judaism, the late Second Temple period, Hasmonean dynasty, Modi'in, Jerusalem, art, idolatry, aniconism, Josephus Flavius

Wraz z podbojem krajów Lewantu przez Aleksandra Wielkiego w 332 r. p.n.e. pozostająca na uboczu Jerozolima znalazła się pod panowaniem Ptolemeusza, a później Seleukidów. Polityka nowych władców szerzyła ducha hellenizmu, który odcisnął swoje piętno na kulturze żydowskiej. Recepcja wzorców greckich przez Żydów nie była jednak działaniem jednostronnym ani prostą asymilacją pierwiastków obcych. Fenomen hellenizmu „synkretycznego”, a w konsekwencji judaizmu zhellenizowanego, polegał raczej na stopniowym łączeniu się różnych czynników regionalnych, których znamiona są zauważalne w kulturze materialnej Żydów tego okresu¹.

Zależność polityczna i kulturowa Judei od Seleukidów, która nabrała szczególnie negatywnego wydźwięku za czasów Antiocha IV Epifanesa, doprowadziła do krwawych prześladowań pozostających przy wierze Żydów oraz desekralizacji najważniejszego ośrodka kultu Jahwe w Jerozolimie. Działania syryjskiego władcy zostały odczytane jako zamach na tożsamość religijną i narodową Żydów. Wszystkie te czynniki doprowadziły do wybuchu powstania zbrojnego (167 r. p.n.e.) w Modi'in, którym kierował Matatiasz z kapłańskiego rodu Hasmoneuszy. Powstanie błyskawicznie ogarnęło cały kraj². W 164 r. p.n.e. Żydzi zdobyli Jerozolimę i rytualnie oczyścili świątynię. W rezultacie kolejnych zwycięstw Machabeuszy Seleukidzi przywrócili polityczną i religijną autonomię Judei (142 r. p.n.e.), a po śmierci Antiocha VII Sidetes w 129 r. p.n.e. Judea osiągnęła całkowitą niepodległość. W kolejnych latach Hasmoneusze zyskali prerogatywy królewskie (ok. 104 r. p.n.e.), wprowadzając tym samym zasadę dziedziczości władzy. Sprawnie kierowana polityka zewnętrzna i spektakular-

¹ Na temat przenikania hellenizmu do struktur judaizmu: J. Collins i G. Sterling (red.), *Hellenism in the Land of Israel*, Notre Dame Press 2001; M. Goodman (red.), *Jews in a Greco-Roman World*, Clarendon Press 1999; L. Levine, *Judaism and Hellenism. Conflict or Confluence?* Hendrickson Publishers 1999; T. Rajak, *The Jewish Dialogue with Greece and Rome: Studies in Cultural and Social Interaction*, Brill 2001; V. Tcherikover, *Hellenistic Civilization and the Jews*, Philadelphia 1959.

² W szerokim kontekście historycznym powstanie żydowskie stanowiło raczej drobny epizod, który nie wpłynął znacząco na dzieje królestwa Seleukidów. Natomiast z perspektywy badań prowadzonych nad historią Izraela to właśnie powstanie Machabeuszy wyznacza nowy, niezwykle ważki okres w dziejach judaizmu. Walka Żydów o własną religię i tożsamość narodową miała znaczący wpływ na ostateczny kształt religii i kultury żydowskiej, a także środowisk religijnych w okresie późnego antyku. W opinii wielu badaczy zmagania Żydów z hegemonią i uciskiem ze strony Antiocha IV przyczyniły się do zachowania wielowiekowych tradycji narodu wybranego w przeciwieństwie do innych ludów zamieszkujących na Bliskim Wschodzie, które poddały się wpływom zewnętrznym i zostały wchłonięte przez cywilizację grecko-rzymską. F. Millar, *The Background to the Maccabean Revolution*, *Journal of Jewish Studies* 29, 1978, s. 1–21.

ne osiągnięcia militarne Hasmoneuszy doprowadziły do przywrócenia granic państwa z czasów Salomona³.

Zwycięstwo Hasmoneuszy przyczyniło się do nasilenia u Żydów zachowań i postaw antyhellenistycznych. Głównym punktem negacji i wykluczenia była idolatria. Wpływy tego nurtu w społeczeństwie żydowskim zostały ujęte m.in. w *Księdze Jubileuszów*⁴. Niszczenie ośrodków kultu pogańskiego, nawracanie siłą ludności nieżydowskiej na judaizm, plądrowanie miast i dewastacja pogańskich świątyń wraz z przedstawieniami bóstw — to podstawowe elementy polityki prowadzonej przez Hasmoneuszy w II w. p.n.e.⁵ *Księgi Machabejskie*, pomimo iż dalekie od obiektywizmu historycznego, stanowią wyjątkowe świadectwo epoki, w której idee czystości rytualnej oparte na literze Prawa oraz

³ Na temat historii państwa żydowskiego, w tym powstania machabejskiego, powstało wiele wyczerpujących opracowań, spośród których praca Solomona Zeitlina w trzech tomach (*The Rise and Fall of the Judean State: A Political, Social and Religious History of the Second Commonwealth*, New York 1962–1978) uważana jest za dzieło kluczowe dla zrozumienia epoki drugiej świątyni. Ponadto okres panowania Hasmoneuszy stanowi jeden z rozdziałów w książce Dana Cohna-Sherboka (*Judaism: History, Belief and Practice*, London–New York 2003, s. 84–95), w którym autor wskazuje na zagrożenia związane z grecką hegemonią w Palestynie i negatywnym wpływem hellenizmu na judaizm, w tym ustanowienie zakazu praktyk religijnych. Negatywny proces hellenizacji państwa żydowskiego rozpoczął się wraz z dojściem do władzy dynastii Tobiadów i Oniadów, które w znacznej mierze przyczyniły się do wprowadzenia na grunt żydowski praktyk i mody greckiej. Polityka Hasmoneuszy miała na celu przeciwdziałanie tym tendencjom i dążenie do zachowania odrębności kulturowej i religijnej Żydów.

⁴ Jub. 12, 1–15. Apokryfy Starego Testamentu, oprac. i wstępy Ryszard Rubinkiewicz, przeł. Andrzej Kondracki et al., Warszawa 2000. Zawarta w niej historia Abrama, który podczas swego pobytu w Ur chaldejskim sprzeciwia się oddawaniu czci niemym i wykonanym ludzką ręką idolom, wydaje się punktem wyjścia epoki hasmonejskiej. W konsekwencji swego sprzeciwu Abram podpala bowiem świątynię, ognisko kultu bałwochwalczego, w której ginie jego brat. Następnie opuszcza miasto, udając się w stronę Libanu i kraju Kaanan. Przywołana tu historia Abrama, późniejszego Abrahama — ojca narodu żydowskiego, nie została wybrana przypadkowo. Opowieść miała legitymizować działania Hasmoneuszy i ich politykę przymusowej judaizacji mieszkańców regionu po wyzwoleniu Jerozolimy spod wpływów Seleukidów. *Księgi Machabejskie*, które powstały na chwałę nowej dynastii, obfitują w liczne odniesienia do tych wydarzeń (1 Mch 2,45–48).

⁵ Opisy judaizacji mieszkańców Judei, niszczenie ośrodków pogańskich, a także akty przemocy wobec ludności nieżydowskiej charakteryzują politykę Hasmoneuszy. W 1 Mch 5,43–44 zostały przedstawione walki prowadzone przez Judę, syna Matatiasza, który w Karnain spalił tamtejszą świątynię razem z ukrytymi w niej poganami. Inny fragment mówi o wygnaniu mieszkańców Gazy przez Szymona Machabeusza i osiedleniu tam przestrzegających Prawa Żydów, którzy następnie oczyścili rytualnie zajęte domostwa (1 Mch 13,47).

krzewienie judaizmu jako odwetu za czasy wcześniejszych prześladowań stanowią podwaliny silnego i zjednoczonego państwa żydowskiego.

Okres panowania Hasmoneuszy to czasy politycznej konsolidacji, a także rozkwitu kultury żydowskiej, która mimo sprzeciwu wobec wpływów greckich czerpała z tradycji hellenistycznej. Adaptacja greckich wzorców ikonograficznych oraz rozwiązań architektonicznych rozumianych w szerokim kontekście symboliki władzy zapoczątkowała nowy znaczący rozdział w kulturze żydowskiej, która po okresie ciągłego zagrożenia zewnętrznego i terroru znowu rozwijała się w majestacie świątyni jerozolimskiej.

Doskonały przykład adaptacji wzorców grecko-rzymskich przez dynastię hasmonejską stanowiła architektura sepulkralna, którą reprezentował kompleks grobowy w Modi'in⁶. Było to najstarsze znane tego typu założenie w Judei, które za przykładem innych sławnych mauzoleów miało swym rozmiarem, warsztatem artystycznym i koncepcją architektoniczną upamiętnić zasługi i wyjątkową rangę rodziny królewskiej. U podstaw zamysłu stworzenia takiego monumentu należy widzieć przemiany zachodzące w strukturach władzy oraz w polityce imperialnej Hasmoneuszy, która stała się głównym narzędziem legitymującym nową dynastię królewską w Judei⁷.

Opis ilustrujący formę grobowca i elementy jego dekoracji zachował się m.in. w I Księdze Machabejskiej (13, 27–9):

„Szymon nad grobem swego ojca i swoich braci wystawił nadbudowę, a przez to go podwyższył w widoczny sposób, używając kamienia ciosowego, tak z tylnej, jak z przedniej strony. Ponadto wystawił siedem piramid, jedną obok drugiej: dla ojca, dla matki i dla czterech braci. Wokoło nich jako ozdobę wybudował wysokie kolumny, a na kolumnach na wieczną pamiątkę umieścił

⁶ Historia osady Modi'in, położonej ok. 13 km na wschód od Lod, łączy się nierozdzielnie z dziejami rodu Machabeuszy (1 Mach 2). Według źródeł biblijnych Modi'in było miejscem narodzin Matatiasza z kapłańskiego rodu Hasmoneuszy, który przewodniczył powstaniu Żydów przeciwko Seleukidom. Z osadą wiąże się również tradycyjne miejsce pochówku przedstawicieli rodziny Machabeuszy, o którym donosi Józef Flawiusz (Ant., XIII, 211) oraz Euzebiusz z Cezarei (Onom., 132, 16). Nazwa miejscowości znajduje się także na mapie z Madaby z VI w., której towarzyszy adnotacja: „Modeim, dzisiaj zwana Modiita, skąd ród Machabeuszy”. Starożytne Modi'in zostało całkowicie zniszczone m.in. w wyniku trzęsienia ziemi. Obecnie Modi'in jest jednym z najszybciej rozwijających się miast izraelskich, które stanowi ważne centrum ekonomiczno-gospodarcze pomiędzy Tel Awiwem i Jerozolimą. Zob. A. Negev, Encyklopedia archeologiczna Ziemi Świętej, Warszawa 2002, s. 316.

⁷ E. Bickerman, *Jews in the Greek Age*, Harvard University Press 1990, s. 302 i n.

zbroję, obok zaś wryto okręty, tak żeby mogli je zobaczyć ci, którzy będą płynęli po morzu. To jest grobowiec, który wybudował w Modi'in, [stojący] do dnia dzisiejszego"⁸.

Według przekazu biblijnego koncepcja pomnika z Modi'in reprezentuje wzorce *stricte* hellenistyczne. W tekście nie ma żadnych wyróżniających detali ikonograficznych, które wskazywałyby na żydowskie pochodzenie monumentu. Żaden z wizerunków, które później były utożsamiane z judaizmem, jak menora czy inne sprzęty rytualne stosowane w świątyni jerozolimskiej, nie funkcjonuje tu jako ikona czy emblemat. Z pewnością autor tekstu wymieniłby wszystkie charakterystyczne elementy dekoracji grobowca.

Opis grobowca z Modi'in przypomina w swej strukturze przede wszystkim budowle sepulkralne zainspirowane wspaniałością mitycznej architektury z Halikarnasu z początku IV w. p.n.e. czy nieco późniejszej z Belevi nieopodal Efezu. Te legendarne już w antyku grobowce były znane i niezwykle popularne w całej *oikumene*, tworząc tym samym prawzór dla kolejnych realizacji sepulkralnych mających na celu wywyższenie i upamiętnienie zasług zmarłego⁹. Grobowiec Hasmoneuszy w Modi'in również wpisywał się w strukturę architektury jako narzędzia propagandy. Wprowadzenie klasycznych form sztuki przedstawiającej do judaizmu mogło być odczytane, szczególnie w kręgach *Hasidim* (pobożnych), jako próba złamania zakazu drugiego przykazania i jawna forma idolatrii. Pamięć o nie tak dawnych walkach o zachowanie tożsamości i odrębności narodowej Żydów była wciąż żywa. Dlatego proces przyswajania elementów artystycznych odpowiadających wykładni judaizmu był dość skomplikowany i złożony pomimo sporej grupy Żydów reprezentujących grecki styl życia¹⁰. W omawianym tu późnym okresie drugiej świątyni, tj. od czasów powstania machabejskiego i niepodległych rządów Hasmoneuszy (II w. p.n.e.) do zniszczenia Jerozolimy przez Rzymian w 70 r. n.e., partycypacja Żydów w kulturze grecko-rzymskiej wykazuje dość ambiwalentny stosunek do

⁸ Cytaty biblijne podaję za: Pismo Święte Starego i Nowego Testamentu w przekładzie z języków oryginalnych [Biblia Tysiąclecia], wyd. V, Poznań 2002.

⁹ Jako jeden z siedmiu cudów ówczesnego świata grobowiec Mauzolososa z Halikarnasu stał się niedoścignionym wzorcem dla niezliczonych naśladowców w całym basenie Morza Śródziemnego. Zob. W.R. Lethaby, *The Tomb of Mausolus*, London 1908; M.L. Bernhard, *Sztuka grecka IV w. p.n.e.*, Warszawa 1992, s. 381–407.

¹⁰ E.M. Meyers, *Jewish Culture in Greco-Roman Palestine*, [w:] D. Biale, *Cultures of the Jews. A New History*, New York 2002, s. 144.

sztuk przedstawiających, który z jednej strony był podyktowany literą Prawa, z drugiej natomiast stanowił wyraz uznania i akceptacji wybranych elementów kultury hellenistycznej.

Jak więc prezentował się monument z Modi'in, który przez swoją formę architektoniczną i dekoracje miał reprezentować uniwersalny i rozpoznawalny symbol władzy nowej żydowskiej dynastii królewskiej w Judei?

STRUKTURA ARCHITEKTONICZNA GROBOWCA Z MODI'IN — PRÓBA REKONSTRUKCJI

Poza opisami literackimi nie ostała się żadna pozostałość z architektury zabytku¹¹. Niemniej budowla ta na trwałe wprowadziła do architektury żydowskiej wyobrażenie o grobowcu jako manifeście upamiętniającym pozycję i zasługi zmarłego. Na terenie Jerozolimy zachowały się do dzisiaj przykłady sztuki sepulkralnej, które zdradzają choć w części dostojność założenia z Modi'in, a co więcej — są dowodem partycypacji Żydów w szeroko rozumianej kulturze hellenistycznej.

Na rozległym cmentarzu, usytuowanym w północno-wschodniej części Jerozolimy, spotykamy wydrążone w skale monumenty sepulkralne. Pochyłe zbocza cmentarzyska służyły jako element tektoniczny, w którym wyodrębniano fasadę z wejściem głównym do grobowca. Natomiast same komory grobowe mieściły się pod powierzchnią ziemi. Część z zachowanych grobowców do dzisiaj wieńczy konstrukcja wykonana z kamienia ciosowego. Pozostałe budowle zostały w całości wyżłobione w skale, tworząc w ten sposób grupę charakterystycznych monolitów.

Jednym z najświetniejszych grobowców jerozolimskich w czasach antycznych było mauzoleum Heleny, królowej Adiabene, która po konwersji na juda-

¹¹Dokładna lokalizacja antycznej osady Modi'in nie jest znana. Badania archeologiczne były prowadzone m.in. na terenie Um el Umdan, Khirbet El-Midya oraz na jednym ze wzgórz współczesnego miasta Modi'in — Tetora. Wszystkie wymienione miejsca, utożsamiane przez badaczy z antycznym miastem Modi'in, wykazały ślady osadnictwa m.in. z okresu drugiej świątyni, w tym fragmenty zabudowy hasmonejskiej, pozostałości synagogi oraz inne. Do tej pory nie udało się jednak ostatecznie zidentyfikować monumentu Machabeuszki, o którym wspominają teksty źródłowe. Zdaniem niektórych archeologów, podstawa grobowca hasmonejskiego mogła zostać wtórnie wykorzystana przez krzyżowców, którzy w najwyższym punkcie w okolicy, tj. na wzgórzu Tetora, wzniesli wieżę obserwacyjną. Zob. S. Gibson, *Landscape Archaeology and Salvage Excavations in Modi'in*; http://www.asor.org/pubs/news/49_1.pdf.

izm przeniosła się do stolicy Judei¹². Pomnik Heleny wzbudził zachwyt samego Pausaniasza, który w swoich „Wędrówkach po Helladzie” z II w. n.e. rozwodził się nad jego imponującą architekturą i porównywał ze sławnym mauzoleum w Halikarnasie¹³.

Architektura grobowca Heleny wraz z dekoracyjnym wykonaniem przypominała fasady świątyń i pałaców. Niższa partia monumentu wydrążona w skale jest stosunkowo dobrze zachowana, podczas gdy wyższa część wzniesiona z kamienia ciosowego uległa zniszczeniu. Pierwotnie cała struktura miała wysokość ok. 30 m. Schody wydrążone w skale prowadziły do miejsca pochówku¹⁴. Na temat zwieńczenia budowli warto zacytować Józefa Flawiusza, który w swoich „Starożytnościach” pisał, iż: „Monobazos [syn Heleny] zaś kości jej i brata wysłał do Jerozolimy i rozkazał pochować je w trzech piramidach, które matka zbudowała w odległości trzech stadiów od tego miasta” (Ant. XX, 95)¹⁵. Owe „trzy piramidy” u Flawiusza jednoznacznie wskazują na charakter budowli. Badania archeologiczne potwierdziły tę piramidalną strukturę wybudowaną z kamienia ciosowego, która była bezpośrednio nałożona na skalne podłoże¹⁶. Podobny wizerunek, zwieńczony trzema piramidami, zdobi jedno z ossuariów z kolekcji Nelsona i Heleny Glueck z Cincinnati Art Museum¹⁷. Ta zbieżność

¹²Helena z Adiabene była postacią powszechnie znaną, o czym świadczą rozległe i szczegółowe opisy autorstwa Józefa Flawiusza. W jego „Starożytnościach” (XX, 17–96) zostały wnikliwie przytoczone okoliczności konwersji królowej i jej syna na judaizm, a także najważniejsze wydarzenia z jej życia, w tym budowa grobowca królowej. Zob. T. Ilan, *Integrating Women into Second Temple History*, Tübingen 1999, s. 25–26. L. Schiffman, *The Conversion of the Royal House of Adiabene in Josephus and Rabbinic Sources*, [w:] L.H. Feldman i G. Hata, *Josephus, Judaism and Christianity*, Detroit 1987, s. 293–312.

¹³Pausaniasz, *Graec. Desc.*, VIII, 16, 4–5. Za: J. Murphy-O'Connor, *Przewodnik po Ziemi Świętej*, Warszawa 2001, s. 146–147. Por. Pausaniasz, *U stóp boga Apollona: Z Pausaniasza Wędrówki po Helladzie*, ks. VIII, IX, X, z gr. przeł. J. Niemirska-Pliszczyńska i H. Podbielski, Wrocław 1989.

¹⁴Na temat architektury grobowca Heleny z Adiabene, zob. C. Schick, *The (So-Called) Tombs of the Kings at Jerusalem*, *Palestine Exploration Fund Quarterly Statement* 29, 1897, s. 182–188.

¹⁵Cytat podaję za: Józef Flawiusz, *Dawne dzieje Izraela (Antiq.)*, tłum. Z. Kubiak, J. Radożycki, 1 (księgi I–XIII), 2 (księgi XIV–XX), Warszawa 2001.

¹⁶H. Geva (red.), *Ancient Jerusalem revealed*, Jerusalem 1994, s. 315–318.

¹⁷S. Fine, *Art and Judaism in the Greco-Roman World*, Cambridge 2005, s. 62; idem, *Another View of Jerusalem's Necropolis During the First Century: A Decorated Ossuary from the Nelson and Helen Glueck Collection of the Cincinnati Art Museum*, *Journal of Jewish Studies* 54, 2003, s. 233–241.

motywów wykorzystywanych zarówno w projektach architektonicznych, jak i graficznych, wydaje się jedynie potwierdzać popularność tego rozwiązania w żydowskiej sztuce sepulkralnej¹⁸.

Brama wejściowa do grobowca, usytuowana na trzystopniowym podwyższeniu, reprezentowała szczególnie popularny w architekturze świątynnej i pałacowej portyk z dwiema kolumnami w antach. Taki system aranżacji fasady grobowca przypomina inną budowlę — pałac Tobiadów w Iraq el-Amir w Jordanii¹⁹.

Według Maximiliana Cohena, jednego z autorów rekonstrukcji kompleksu z Modi'in, grobowce hasmonejskie korespondowały raczej z architekturą wież grobowych, które w epoce hellenistycznej zdominowały tę gałąź budownictwa w całym świecie śródziemnomorskim. Badacz charakteryzuje budowlę w następujący sposób:

„To była prawdopodobnie wysoka prostokątna struktura zbudowana z kamienia ciosowego, która służyła jako baza dla wyższej części monumentu, składającego się z siedmiu elementów otoczonych przez pilastry z piramidальnym lub stożkowym zwieńczeniem. Powierzchnie ścian wydzielone pilastrami były zdobione reliefem z przedstawieniami broni i statków”²⁰.

Cohen podkreśla, że podobne rozwiązania grobowe były stosowane również w miastach położonych na wschód od Judei, m.in. w Sueidzie w Jordanii.

¹⁸O żydowskich zwyczajach pogrzebowych, początkach i znaczeniu ossuariów w Judei, a także o ich programie ikonograficznym, patrz: L.Y. Rahmani, *Ancient Jerusalem's Funerary Customs and Tombs I–IV*, *Biblical Archaeologist* 44, 1981, s. 171–177, 229–235; *Biblical Archaeologist* 45, 1982, s. 109–119; M. Meyers, *Jewish Ossuaries: Reburial and Rebirth*, Rome 1971.

¹⁹Dynastia Tobiadów reprezentowała jeden z najznakomitszych rodów żydowskich, który osiągnął wysoką pozycję w monarchii ptolemejskiej. Tobiadzi osiedli na wschód od Jordanu prawdopodobnie jeszcze w V w. p.n.e. Według przekazów Józefa Flawiusza, Tobiadzi wybudowali w Zajordanii wspaniałą rezydencję, którą w konsekwencji różnych przemian i machinacji politycznych przejął Antioch IV Epifanes (*Antiq.* 12, 236). Pałac uległ zniszczeniu w czasie trzęsienia ziemi w połowie IV w. Rekonstrukcji budowli dokonano, wykorzystując oryginalne materiały znalezione *in situ*. Na temat wykopalisk oraz architektury pałacu w Iraq-el Amir zob.: I. Nielsen, *Hellenistic Palaces. Tradition and Renewal*, Aarhus University Press 1999, s. 138–146. S. Rosenberg, *Qasr al-Abd: A Mausoleum of the Tobiad Family?*, *Bulletin of the Anglo-Israel Archaeological Society* 19–20, 2002, s. 157–175. Por. M. Cohen, *Jewish Art at the Time of the Second Temple*, [w:] C. Roth, *Jewish Art*, London 1971, s. 123–125.

²⁰M. Cohen, *Jewish Art at the Time of the Second Temple*, s. 126.

W Jerozolimie podobne zabytki zachowały się m.in. w dolinie Cedronu. Tak zwany grobowiec Absaloma pochodzi prawdopodobnie z początku I w. p.n.e.²¹ Korpus budynku w formie sześcianu został wydrążony w litej skale. Mury budowli, usytuowanej na schodkowej podstawie, zdobią z każdej strony dwie kolumny jońskie z filarami narożnymi, których bazy zostały utrzymane w typie perskim. Całość dekoracji wieńczy dorycki fryz oraz nadbudowana z kamienia ciosowego attyka podtrzymująca na kwadratowej płaszczyźnie rotundę z wysmukłym stożkowym szczytem. Tego typu zwieńczenie przypomina tzw. tolosy, niezwykle popularne w hellenistycznej i rzymskiej architekturze grobowej, z tym że w przeciwieństwie do zabytków grecko-rzymskich grobowiec Absaloma nie zawiera wyobrażenia czy statuy zmarłego. Otwór w czworoboku umieszczony ponad belkowaniem prowadzi do komory grobowej. Ekspertyzy wykazały, iż w jego wnętrzu znajdują się dwa arkosolia, czyli zwieńczone łukiem wnęki, w których składano ciała zmarłych²². W ten sposób stożkowa nadbudowa ze zwieńczeniem w kształcie lilii mogła stanowić tzw. nefesz dla właściwej części grobowca²³.

Innym zabytkiem jest położony nieopodal grób Zachariasza — masywny, wolnostojący pomnik wykuty w całości w skale. Budowla ta, podobnie jak w przypadku grobowca Absaloma, ma kształt sześcianu ustawionego na schodkowej podstawie, ozdobionego jońskimi kolumnami i przykrytego piramidą nałożoną wprost na korpus. Mury budowli, rozczłonkowane kolumnami i pilastrami z ćwierćkolumnami w narożach, stanowią cechę wspólną obu tych budynków. Podobne rozwiązania odnajdujemy w architekturze nabatejskiej, m.in. w Sik al Barid i w Petrze, osadach położonych na terenie dzisiejszej Jordanii²⁴.

²¹Nazwa grobowca została nadana przez Beniamina z Tudeli, który pierwszy powiązał monument z postacią Absaloma, syna króla Dawida, na podstawie biblijnego opisu z Drugiej Księgi Samuela (18,18): „Absalom jeszcze za swego życia zbudował sobie stelę w Dolinie Królewskiej”. J. Murphy-O'Connor, *Przewodnik po Ziemi Świętej*, s. 128.

²²H. Geva (red.), *Ancient Jerusalem*, s. 309–311.

²³Według Parrota pomnik Absaloma nie spełniał funkcji grobowca, a jedynie był nefeszem i w ten sposób stanowił parę dla położonego za nim grobowca Jozafata. A. Parrot, *Wśród zabytków Samarii i Jerozolimy*, Warszawa 1971, s. 215.

²⁴Zob. M. Gawlikowski, *Sztuka Syrii*, Warszawa 1976, s. 151–169; W. Machowski, *Petra*, Wrocław–Warszawa–Kraków 2007; M. Sartre, *Wschód rzymski. Prowincje i społeczeństwa prowincjonalne we wschodniej części basenu Morza Śródziemnego w okresie od Augusta do Sewerów (31 r. p.n.e.–235 r. p.n.e.)*, Wrocław 1997; F. Bourbon, *Petra. Sztuka i historia. Przewodnik po stolicy Nabatejczyków*, Warszawa 2001.

W przeciwieństwie do grobu Absaloma grobowiec Zachariasza pozbawiony jest komór grobowych. Te dalekie echa architektury egipskiej przypominają pomniki nagrobne, tzw. nefesze, które stosowano w egipskich kaplicach grzebalnych. Pod wpływem hellenizmu nefesz przyjął się na terenie Syrii i Nabatei jako pomnik, który miał utrwalać pamięć o zmarłym bądź stanowić mieszkanie dla jego duszy²⁵. W tekstach rabinicznych słowo to występuje w kontekście okazałych budowli grobowych. Niemniej w języku hebrajskim nefesz oznacza dosłownie duszę²⁶. W pozostałych językach semickich pojawiają się określenia pokrewne. W wersji syryjskiej I Księgi Machabejskiej grobowce z Modi'in zostały określone jako *nafshan*²⁷. Zabieg ten nie wydaje się przypadkowy. Na marginesie należy zauważyć, iż wpływy kultury hellenistycznej objęły również kwestię pojmowania dualistycznej natury człowieka w judaizmie. Wcześniej uznawano byt ludzki za nierozzerwalną całość, w której dusza i ciało to jedno. Śmierć człowieka oznaczała jednocześnie kres duszy, a miejscem ostatecznej wędrówki człowieka był Szeol. Pod wpływem filozofii orfickiej nastąpił rozłam w żydowskiej koncepcji postrzegania bytu człowieka²⁸. Odtąd dusza stanowiła indywiduum, które w sztuce sepulkralnej przyjmowało postać steli bądź pomnika.

Najstarszym z grupy zabytków położonych w dolinie Cedronu jest grobowiec rodziny kapłańskiej Bene Hezir, inaczej określany jako grobowiec Jakuba²⁹.

²⁵Zob. J. Patrich, *The Formation of Nabatean Art: Prohibition of a Graven Image among the Nabateans*, Leiden 1990, s. 14–23.

²⁶Słowo „nefesz” pojawia się w Księdze Rodzaju (2,7): „Pan Bóg ulepił człowieka z prochu ziemi i tchnął w jego nozdrza tchnienie życia, wskutek czego stał się człowiek istotą żywą [nefesz]”. W historii stworzenia człowieka „nefesz” to życiodajna zasada, która ożywia ciało. Por. M. Goodman, *Rzym i Jerozolima, Zderzenie antycznych cywilizacji*, Warszawa 2007, s. 195.

²⁷Za: S. Fine, *Art and Judaism*, s. 62.

²⁸E.M. Meyers, *Jewish Culture in Greco-Roman Palestine*, [w:] D. Biale, *Cultures of the Jews*, New York 2002, s. 142–143. W pismach Filona Aleksandryjskiego pojawia się platońska wersja doktryny duszy jako jedynej ważnej części człowieka. Józef Flawiusz w „Wojnie żydowskiej” (2, 154–158) również wskazuje na podział ludzkiego bytu na ciało i duszę, ale wiarę w tę zasadę przypisuje m.in. esseńczykom. W innych pismach Flawiusza pojawia się podobne rozróżnienie na duszę i ciało oraz obietnica zbawienia i nagrody wiecznej przy opisie ugrupowania faryzeuszki (m.in. BJ 2, 163; Antiq. 18, 14). Kwestia cielesnej i duchowej natury człowieka występuje także w pismach rabinicznych patrz: D. Boyarin, *Carnal Israel: Reading Sex in Talmudic Culture*, London 1993, szczególnie rozdział 7 zatytułowany „(Re)producing Man. Constructing the Rabbinic Male Body”, s. 197–225.

²⁹Nazwa określająca budowlę jako grobowiec Jakuba została przyjęta zgodnie z panującym w tradycji Kościoła przekazem o śmierci męczeńskiej Józefa, brata Jezusa (Gal 1,19), pierwszego biskupa Jerozolimy, który miał być zrzucony z wierzchołka świątyni w otchłań Doliny Cedronu.

Składa się on z zespołu podziemnych komór, których fasadę zewnętrzną zdobi portyk złożony z dwóch doryckich kolumn i narożnych pilastrów podtrzymujących belkowanie. Jak wynika z rekonstrukcji badaczy, budowla była zwieńczona najprawdopodobniej piramidką, imitując w ten sposób wzorce architektury grobowej stosowane w Egipcie. Wryta kwadratowym pismem hebrajskim inskrypcja, usytuowana na architrawie belkowania, tuż obok słowa „grób” wymienia również „nefes” jako część całego założenia³⁰. W przypadku grobowca Józefa występujący w inskrypcji „nefes” mógł odnosić się do piramidalnego zwieńczenia grobowca lub wedle innej interpretacji — do położonego tuż obok grobu Zachariasza.

Wszystkie opisane budowle wież grobowych powielały wzorce hellenistyczne, które zostały zaadaptowane i spopularyzowane w Judei najprawdopodobniej przez Hasmoneuszy. W okresie hellenistycznym podobne formy grobowców były stosowane na obszarze całego Śródziemnomorza. Typowy przykład wieży grobowej ma swoje początki w Azji Mniejszej. Wykształcił się on z tzw. heronu, czyli sanktuarium poświęconego herosom bądź jednostkom wybitnym, jak wspomniany wcześniej władca karyjski Mauzolos. Z czasem każde hellenistyczne miasto posiadało swoją nekropolę bądź pojedynczy zabytek upamiętniający zasługi zmarłych. Forma budowli ulegała znacznym przeobrażeniom, które w sztuce nagrobnej często określa się terminem barokizacji. W Rzymie fantazyjne konstrukcje czerpały z miejscowych tradycji lub tworzyły formy eklektyczne, łączące wpływy orientalne z italskimi. Liczne zachowane do dzisiaj monumenty rzymskie pochodzą z II i I w. p.n.e. oraz wieków następnych. Do najślawniejszych trzeba zaliczyć wielce oryginalny pomnik Cestiusza w formie piramidy czy mauzoleum Cecylii Metelli³¹.

Wariacje architektoniczne stosowane przy wznoszeniu tego typu budowli miały swoje proveniencje w dwóch typach wież grobowych. Pierwszy typ,

Miejsce jego śmierci miało jednocześnie wyznaczać miejsce jego grobu. Za: H. Geva (red.), *Ancient Jerusalem*, s. 308.

³⁰Na architrawie ponad dwiema kolumnami zachowała się inskrypcja, która umożliwiła identyfikację grobu. Inskrypcja jest późniejsza od grobu, pochodzi prawdopodobnie z pierwszej poł. I w. n.e., a jej treść jest następująca: „To jest grobowiec i nefesz Eleazara, Haniaha, Jo'azara, Jehudaha, Shimeona, Johannana, synów Józefa, syna Obeda, a także Józefa i Eleazara, synów Haniaha, kapłanów synów Hezira”. Za: H. Geva (red.), *Ancient Jerusalem*, s. 307. Grobowiec natomiast, podobnie jak w przypadku pozostałych zabytków z Doliny Cedronu, należy datować na I w. p.n.e. Według niektórych badaczy budowla ta jest starsza od pozostałych i pochodzi prawdopodobnie z II w. p.n.e. A. Negev, *Encyklopedia archeologiczna*, s. 204–205.

³¹P. Zanker, *August i potęga obrazów*, Poznań 1999, s. 80–81.

wyróżniający się prostokątną formą słupa, przeważał na obszarze zdominowanym przez wpływy orientalne; drugi, zawierający elementy okrągłe — był charakterystyczny dla Italii. W tym drugim przypadku należy podkreślić rolę wpływów greckich, dla których forma tolosu miała znaczenie religijne³². Mauzoleum Hasmoneuszy należało do typu pierwszego, który na obszarze Syro-Palestyny rozwijał się pod wpływem silnych jeszcze wierzeń semickich i architektury zdominowanej przez betyle, stele i obeliski. Obrona powyżej perspektywa kształtowania się form pomników grobowych w Judei wzbudza tym większe zainteresowanie grobowcem Absaloma, którego architektura łączy oba style i zdaje się raczej powielać wzorce zachodnie.

PROGRAM IKONOGRAFICZNY GROBOWCA Z MODI'IN — PROPAGANDA DYNASTYCZNA HASMONEUSZY

Monument z Modi'in, podobnie jak inne mauzolea, łączył w sobie funkcje grobowe z symbolicznymi. Był miejscem spoczynku rodziny królewskiej, a także pełnił funkcję upamiętniającą zasługi Hasmoneuszy dla odbudowy niepodległości państwa żydowskiego.

Atrybuty militarne, które pojawiają się w biblijnym opisie grobowca, były powszechnie stosowane w świecie grecko-rzymskim³³. Przedstawienia broni i zbroi pojawiają się w kontekście sepulkralnym, jak też w miejscach publicznych. Zabytki żydowskie z okresu drugiej świątyni raczej unikały podobnych emblematów³⁴. Jedyne takie wizerunki zachowały się na monetach hasmonej-

³²Zob. T. Wujewski, *Symbolika architektury greckiej*, Poznań 1995; G.Ch. Picard, *Sztuka rzymska*, Warszawa 1975, s. 231–234.

³³Motywy broni i trofeów pojawiają się w dekoracji reliefowej, m.in. na fryzie grobowców założyciela Lyonu Munacjusza Plankusa koło Gaety i Cecylii Metelli przy via Appia w Rzymie. G.Ch. Picard, *Sztuka rzymska*, s. 226–227.

³⁴Wyjątek stanowił teatr wzniesiony za czasów Heroda Wielkiego w Jerozolimie, który według opisów Józefa Flawiusza reprezentował wzorce rzymskie również w kwestii zdobienia fasady zewnętrznej motywami o charakterze militarnym (Ant. XV, 267–279). Fundacja teatru przez Heroda była bezprecedensowa na obszarze całego Bliskiego Wschodu. W czasach Augusta teatry zajmowały miejsce szczególne, dlatego wznoszono je prawie we wszystkich miastach prowincji zachodnich cesarstwa. Budowle te z bogato zdobionymi fasadami reprezentowały nowego ducha epoki Augusta. W teatrach rzymskich zezwalano na obecność wszystkich grup społecznych, by w ten sposób umożliwić zbiorowe celebrowanie kultu cesarskiego. Z tego powodu w teatrach umieszczano liczne kapliczki i pomniki, które były fundacjami poszczególnych

skich, które powielały wzorce seleukidzkie. Chodzi tu o podwójną leptis, hebr. *perutah*, czyli małą monetę brązową emitowaną za panowania Jana Hyrkana I, na której widnieje szpiczasty hełm — charakterystyczny element uzbrojenia w czasach hellenistycznych³⁵.

Pełne przedstawienie zbroi, które wedle opisu miało zdobić grobowiec w Modi'in, przypomina tzw. trofea, które zwyczajem hellenistycznym ozdabiały sztandary bądź pojawiały się na rewersach monet. Znany jest również przykład malarskiego wyobrażenia panopliów w kontekście sztuki sepulkralnej. Wnętrze macedońskiego grobowca Lysona i Kallikesa zdobi kompozycja złożona z macedońskiej tarczy z hełmem, naramiennikami i mieczami. Układ ten, według badaczy, reprezentuje z jednej strony trofeum, z drugiej natomiast może symbolizować typowe uzbrojenie pogrzebanych w grobowcu członków klasy wojskowej³⁶. Ta druga interpretacja znacznie lepiej przystaje do zabytków hasmonejskich. Zdobycie władzy przez Machabeuszy i założenie linii królewskiej były zasługą zwycięstw odniesionych przede wszystkim na polu militarnym. Liczne walki stoczone w obronie religii i czystości rytualnej stały się symbolem epoki hasmonejskiej, o której miały przypominać liczne święta i rytuały wprowadzone do kalendarza żydowskiego (m.in. święto Chanuki)³⁷, natomiast w wymiarze świeckim i wizualnym takim elementem stało się okazałe mauzoleum w Modi'in.

Drugim motywem figuralnym, zdobiącym budynek grobowy Hasmoneuszy, było przedstawienie okrętu. Głównym rezerwuarem podobnych znaczeniowo przedstawień były monety żydowskie z czasów drugiej świątyni. Wyobrażenia galer i statków pojawiały się na monetach herodiańskich emitowanych także w Judei. Natomiast wizerunek kotwicy miał znacznie dłuższą tradycję w numizmatyce żydowskiej. Pierwsze takie przedstawienia zdobiły pieniądze hasmonejskie z czasów Aleksandra Janneusza. Według izraelskiego badacza

rodzin czy profesji zebranych w kolegium. L.Y. Rahmani, Un autel funéraire romain à Césarée Maritime, *Revue Biblique* 86, 1978, s. 268–276. Por. J.C. Golvin, *L'Amphitéâtre romain, Essai sur la théorisation de sa forme et de ses fonctions*, Paris 1988.

³⁵Y. Meshorer, *Ancient Jewish Coinage. Persian Period through Hasmonaeans*, New York 1982, s. 66–67.

³⁶S.G. Miller, *The Tomb of Lyson and Kallikles, A Painted Macedonian Tomb*, Mainz am Rhein 1993, s. 48–49, za: S. Fine, *Art and Judaism*, s. 63, przyp. 19.

³⁷W 1 Mch 4,57 tarcze zdobią fasadę świątyni w czasie jej oczyszczenia i podczas celebracji święta Chanuki. Obok tarcz autor wymienia również wieńce zawieszane na jej murach, które w tym wypadku mają podobną, tj. triumfalną wymowę.

i znawcy przedmiotu, Yaakova Meshorera, monety te zastały wyemitowane prawdopodobnie tuż po podboju miast nadmorskich takich, jak Gaza, Rafah czy Jamnia, w 95 r. p.n.e.³⁸ W tym kontekście kotwica miała upowszechnić w regionie aneksję zdobytych przez hasmonejskiego władcę terenów, nawet jeśli motyw ikonograficzny reprezentował wzorce Seleukidów.

W okresie hasmonejskim motyw dwóch statków pojawia się w przedsiönku grobu Jazona na Rehavii, dzielnicy położonej w zachodniej Jerozolimie. Ten graficzny model stanowi paralelę dla zabytku z Modi'in. Według Rahmaniego, głównego badacza grobu Jazona, pogrzebany tu zmarły, najprawdopodobniej założyciel rodziny i fundator monumentu, był powiązany z handlem morskim obejmującym wybrzeże palestyńskie i egipskie w latach 100–64 p.n.e., czyli w okresie powstania rysunku³⁹. Jeżeli taka interpretacja jest właściwa, grobowiec Jazona stanowiłby kontynuację przedstawieniową motywu z Modi'in.

Połączenie obu wymienionych motywów, trofeum i wizerunku okrętu było typowym rozwiązaniem ikonograficznym w sztuce hellenistycznej i rzymskiej. Najślynniejszym przykładem dla tego pierwszego okresu jest Nike z Samotraki, główna ozdoba zbiorów starożytnych paryskiego Luwru. W okresie panowania Augusta trofea morskie z panopliami miały upamiętniać zwycięską bitwę pod Akcjum, a typową ilustracją sztuki dworskiej z tego czasu jest kompozycja triumfalna odkryta w Saint-Bertrand-de-Comminges⁴⁰.

Grobowiec z Modi'in, położony w rodzinnej miejscowości Hasmoneuszy, na granicy ziemi judzkiej i podbitej równiny wybrzeża Morza Śródziemnego, miał za zadanie przede wszystkim podkreślić zasługi dynastii na polu militarnym. Ta symboliczna projekcja władzy — obejmująca zarówno podboje Hasmoneuszy na lądzie, jak i na morzu — została wyrażona poprzez symbole, których forma wizualna stanowiła uniwersalny i powszechnie zrozumiały przekaz.

HASMONEUSZE WOBEC ZAKAZU DRUGIEGO PRZYKAZANIA

Dopełnieniem rozważań na temat budowli sepulkralnej z Modi'in jest analiza dekoracji wieka jednego z ossuariów herodiańskich, na którym widnieje schematyczny wizerunek konstrukcji piramidalnej zwieńczonej kotwicą. W swoim

³⁸Y. Meshorer, *Ancient Jewish Coinage*, s. 62.

³⁹L.Y. Rahmani, *Jason's Tomb*, *Israel Exploration Journal* 17, 1967, s. 69–97.

⁴⁰G.Ch. Picard, *Sztuka rzymska*, s. 54–56.

eseju L.Y. Rahmani porównuje przedstawienie z ossuarium do podobnych wizerunków zamieszczanych na monetach z okresu hasmonejskiego i herodiańskiego, które zdaniem badacza mogły lokalnie zastępować odlew posągu lub jego piktogram⁴¹. Antropoidalny kształt kotwicy mógł z powodzeniem zdobić pomnik hasmonejski, tym bardziej iż monument ten został pozbawiony obszerniejszego programu rzeźbiarskiego, który jednocześnie odzwierciedlał postawę Żydów wobec sztuk przedstawiających. Kotwica zamieszczona na szczycie pomnika, najprawdopodobniej wzorowana na modelach wziętych z architektury, odpowiadała symbolice nautystycznej grobowca z Modi'in.

Szymon, zleceniodawca budowy mauzoleum Hasmoneuszy, był skłonny zastosować motyw kotwicy, której forma przypomina postać antropomorficzną⁴². Ta świadoma rezygnacja z zastosowania innych, tj. dosłownych wyobrażeń ludzkich, reprezentuje stosunek Hasmoneuszy do zakazu drugiego przykazania. Zachowawcza polityka Szymona i jego następców jest również zauważalna w emitowanych w tym czasie monetach. Pomimo iż motywy ikonograficzne wykorzystywane w numizmatyce były seleukidzkie, przedstawienia ludzi nigdy nie znalazły się w repertuarze motywów monet hasmonejskich. Zdaniem Emila Schürera, brytyjskiego historyka i teologa, kiedy Hasmoneusze stali się rodem panującym, „ich głównym celem nie było już przestrzeganie Tory [prawa żydowskiego], lecz utrzymanie i rozszerzenie zakresu swej władzy”⁴³. Opinia ta tylko częściowo oddaje charakter programu ikonograficznego grobowca z Modi'in, którego dekoracje podkreślały imperialne zakusy Hasmoneuszy. Niemniej trzeba zaznaczyć, iż okres panowania dynastii hasmonejskiej to czasy wzmoczonych postaw ikonoklastycznych, które były odpowiedzią na politykę i prześladowania Antiocha IV, a także wewnętrzne perturbacje oraz konflikty wśród samych Żydów. Grobowiec z Modi'in odzwierciedla sposób, w jaki Żydzi równoważyli swoje obawy przed pełną partycypacją w uniwersalnej, tzn. hellenistycznej kulturze wizualnej. Hasmoneusze nie dbali o aspekty sztuki jako

⁴¹L.Y. Rahmani, *Catalogue of Jewish Ossuaries in the Collections of the State of Israel*, Jerusalem 1994, s. 31, za: S. Fine, *Art and Judaism*, s. 64, przyp. 28.

⁴²Motyw kotwicy interpretowany jako zakamuflowane przedstawienie postaci ludzkiej jest czytelny m.in. w programie dekoracyjnym stosowanym w mennictwie Heroda Wielkiego. Prezentowana na ilustracji nr 4 moneta herodiańska, tzw. lepton, zawiera na rewersie przedstawienie o wyraźnie antropomorficznym charakterze. Zob. Y. Meshorer, *Coins Reveal*, The Jewish Museum, New York 1983 s. 20–21.

⁴³E. Schürer, *The History of the Jewish People in the Age of Jesus Christ (175 B.C.–A.D. 135)*, 1, Edinburg 1973, s. 46.

takiej, ale ogniskowali się wokół czystości znaczeń i idei anikonizmu. Zabytki z Modi'in oraz pozostałe grobowce żydowskie stanowią przykład pogodzenia wpływów greckich i orientalnych, dominujących na Bliskim Wschodzie, z doktryną artystyczną Żydów, która niwelowała bogaty program dekoratorski do potrzebnego minimum.

RECEPCJA GROBOWCA HASMONEUSZY W PISMACH JÓZEFA FLAWIUSZA

Grobowiec Hasmoneuszy cieszył się w czasach antycznych dużą popularnością. Jego opis można odnaleźć również w pismach Józefa Flawiusza, który około roku 90 n.e. opisał dzieje Izraela, a także zilustrował zmiany zachodzące w postawie Żydów wobec sztuk wizualnych końca epoki drugiej świątyni. Flawiusz, odtwarzając dzieje narodu żydowskiego, korzystał przede wszystkim z tekstów, które w tym czasie nie tworzyły jeszcze zunifikowanego kanonu pism świętych. I Księga Machabejska, ostatecznie wykluczona z kanonu żydowskiego, stanowiła podstawowe źródło do zobrazowania historii Hasmoneuszy, a także powstających w tym czasie zabytków. W „Starożytnościach” Józefa Flawiusza (XIII, 211–213) czytamy:

„[Szymon] zbudował też tam [w Modi'in] ojcu i braciom ogromny pomnik z wygładzonego białego marmuru. Wydzwignąwszy go do tak wielkiej wysokości, że był z dala widoczny, dokoła niego umieścił krużganki i postawił słupy z jednolitego kamienia, które wyglądały imponująco. Oprócz tego jeszcze zbudował dla swoich rodziców i braci siedem piramid, po jednej dla każdego; budowle te, zdumiewające wielkością i pięknem wykonania, przechowały się do dziś. Tyle wiemy o gorliwej pieczołowitości, z jaką Szymon pogrzebał Jonatasa i uczcił swą rodzinę pomnikami”⁴⁴.

W swoim opisie Józef Flawiusz skoncentrował się przede wszystkim na imponującym wyglądzie pomnika, jego zdumiewającej wielkości i pięknym wykonaniu. Pisarz pominął jednak wątek dekoracji zdobiących to monumentalne założenie. Usunięcie informacji o wyrytych okrętach i zbroi zawieszonych ponad kolumnami jest niczym innym jak zmodyfikowaną wersją tekstu historycznego przeznaczoną dla współczesnego odbiorcy. Pominięty werset wskazuje bowiem na charakter epoki końca drugiej świątyni, w której społecz-

⁴⁴Cytat podaję za: Józef Flawiusz, *Dawne dzieje Izraela*.

ność żydowska restrykcyjnie odnosiła się do jakichkolwiek form wizualnych w sferze publicznej, a także prywatnej⁴⁵. Te elementy, które były akceptowane przez nieliczną warstwę rządzącą i arystokrację, spotykały się z odrzuceniem ze strony pobożnych, tj. ortodoksyjnych wyznawców judaizmu. Motywy, w tym przypadku piktograficzne, mogły zostać zniszczone przez religijnych lub politycznych dysydentów. Należy zaznaczyć, iż dodawanie i usuwanie motywów ikonograficznych z monumentów reprezentujących władzę polityczną było praktyką dość powszechną⁴⁶. Znaczenie zabytku było bowiem dostosowywane do bieżącej sytuacji politycznej i panującej w danym czasie ideologii.

Z opisu Józefa Flawiusza wynika, iż motywy ikonograficzne zamieszczone na zabytku hasmonejskim mogły przekraczać „granice wizualności”, które w późnym, tj. rzymskim okresie drugiej świątyni znacznie się zacieśniły. Repertuar wybranych tu przedstawień mógł być postrzegany przez pobożnych Żydów zrzeszonych w różnych grupach polityczno-religijnych jako zbył hellenistyczny, czyli upodabniający się do zabytków o proveniencjach i wymowie pogańskiej.

Wydaje się wielce prawdopodobne, że Józef Flawiusz sam dokonał redakcji opisu, by dostosować go do promowanego w swych pismach obrazu dynastii hasmonejskiej, której okres panowania uważał za jednoznaczny z istnieniem niezależnego państwa żydowskiego opartego na regułach Prawa. Zaproponowany przez Józefa opis pomnika byłby tego konsekwencją⁴⁷.

⁴⁵O ikonoklazmie żydowskim w okresie drugiej świątyni, zob. J. Gutmann, The „Second Commandment” and the Image in Judaism, [w:] J. Gutmann, No Graven Images. Studies in Art and the Hebrew Bible, New York 1971, s. 3–14; E. Nameny, The Essence of Jewish Art, London 1960, s. 7 i n.; E.R. Goodenough, Jewish Symbols in the Greco-Roman Period, I–XIII, New York 1953–1964.

⁴⁶Procedura usuwania z dokumentów i pomników imion bądź wizerunków postaci skazanych na tzw. *damnatio memoriae* (łac. „potępienie pamięci”) była już znana i praktykowana w starożytnym Egipcie. Termin pochodzi z tradycji rzymskiej, w której decyzją senatu skazywano cesarza na zapomnienie. Zob. E.R. Varner, Mutilation and transformation: *damnatio memoriae* and Roman imperial portraiture, Leiden 2004.

⁴⁷Stosunek Józefa Flawiusza do sztuk wizualnych jest dość ambiwalentny i trudno ustalić wspólny wektor jego opinii dotyczących przedstawień antropomorficznych. Z jednej strony podkreśla „antykoniczny” charakter żydowskiego Prawa, które określa religię i kulturę Żydów i ich wystąpienia przeciwko bałwochwalczym obyczajom Greków i Rzymian, z drugiej przywołuje opisy rzeźb, które zdobiły pałace herodiańskie (Antiq. 19, 9,1). J. Gutmann, The „Second Commandment” and the Image in Judaism, s. 10–14; H.W. Attridge, Josephus and His Works, [w:] M. Stone, Jewish Writings of the Second Temple Period, Philadelphia 1990, s. 185–232;

W I w. n.e. rosnąca świadomość narodowa Żydów wpłynęła na bardziej restrykcyjne przestrzeganie Prawa i tradycji, w tym zachowanie drugiego przykazania. Była to reakcja m.in. na bezpośrednie rządy Cesarstwa Rzymskiego, które reprezentowali wysłani do Palestyny urzędnicy. Narastające antagonizmy pomiędzy dwoma narodami, czy też dwiema kulturami, predestynowały także Józefa Flawiusza do zrewidowania własnych przekonań dotyczących kwestii obrazu i sztuk wizualnych. W swoim dziele „Przeciw Apionowi” pisarz daje esencjonalny obraz judaizmu i jego praw:

„Jakie zatem są te nakazy i zakazy? Proste i znane. Naczelne miejsce zajmuje przykazanie, które mówi o Bogu, mianowicie że Bóg rządzi całym wszechświatem, jest doskonały i błogosławiony, samowystarczalny i wystarczalny dla wszystkich, jest początkiem, środkiem i końcem wszechrzeczy, objawia się w swoich dziełach i dobrodziejstwach, jest bardziej widoczny niż cokolwiek, ale jego kształt i wielkość przechodzą zdolność naszego wysłowienia. Żaden bowiem materiał, choćby najcenniejszy, nie jest odpowiedni, aby oddać jego obraz, żadna sztuka nie jest zdolna pojąć Go i przedstawić. Niczego podobnego ani nie widzieliśmy, ani nie potrafimy sobie wyobrazić i jest rzeczą bezbożną czynić Jego podobiznę” (C.Ap., 2, 190)⁴⁸.

Zakaz sporządzania wizerunków niewidzialnego Boga jest normatywny dla wszystkich Żydów. Co więcej, Bóg „[...] zakazał [...] sporządzania wizerunków wszelkich stworzeń żywych, a tym bardziej — jak to wykażemy niżej — Boga, który nie jest stworzeniem” (C.Ap., 2, 75).

Pisma Józefa Flawiusza odzwierciedlają ducha epoki, dla której idea ikonoklazmu stała się cechą dominującą w myśleniu o sztuce przedstawiającej. Taka perspektywa tłumaczyłaby opisy Flawiusza, w których autor celowo pominął elementy antropomorficzne bądź animalistyczne jako nieprzystające do tych czasów⁴⁹. Ta reedycja biblijnych opisów najlepiej oddaje tendencje społeczne, jakie panowały w Judei. To niewielkie państewko żydowskie ze świątynią je-

ogólne opracowanie poświęcone piarstwu historycznemu Józefa Flawiusza, patrz: T. Rajak, *Josephus: The Historian and His Society*, Philadelphia 1984.

⁴⁸Cytat podaję za: Józef Flawiusz, *Przeciw Apionowi*, Autobiografia, tłum. J. Radożycki, Warszawa 2010.

⁴⁹W *Antiq.* (III, 113; III, 137; VIII, 194–195) Józef Flawiusz opisuje tron Salomona, Arkę Przymierza oraz inne sprzęty kultowe, pomijając jednak elementy, *de facto* dobrze znane z opisów biblijnych (1 Krl 10,18–20; 2 Krn 9,17–19), których forma wykracza poza granice określone

dynego Boga w Jerozolimie szybko stało się obszarem manifestacji o charakterze religijnym i politycznym Żydów, którzy odrzucali kulturę grecko-rzymską, uznając ją za zagrożenie dla własnej religii i tożsamości.

Pisma Flawiusza wielokrotnie wykazują negatywny stosunek wobec sztuk przedstawiających bądź pomijają formy artystyczne, które najprawdopodobniej istniały w tradycji żydowskiej i były przez nią tolerowane⁵⁰. Pisarz wymienia również artefakty i obiekty architektoniczne sporządzone dla Heroda, które stanowiły jawne nawiązanie do form artystycznych zaczerpniętych z Rzymu bądź innych ośrodków grecko-rzymskich⁵¹.

* * *

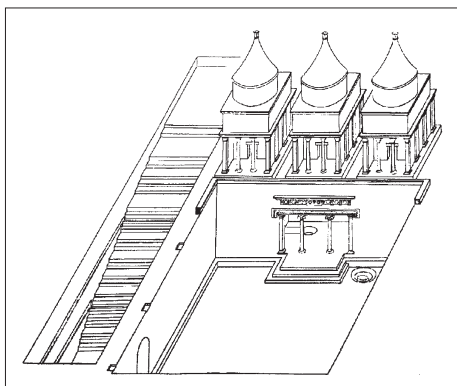
Królewskie grobowce Hasmoneuszy z Modi'in stanowią ważny przykład uczestnictwa Żydów w kulturze hellenistycznej, która w tym czasie stanowiła synonim kultury *par excellence*. Ich architektoniczna struktura zwieńczona piramidą powielala formy innych budowli powstałych na terenie krajów Lewantu. Niemniej budowla hasmonejska zapoczątkowała swoistą modę na podobne rozwiązania sepulkralne w samej Jerozolimie aż do czasów zniszczenia miasta przez Rzymian w roku 70 n.e. Relacje Józefa Flawiusza, spisane już po rzymskim podboju Judei i ostatecznej utracie niepodległości przez państwo żydowskie, prezentują okres panowania Hasmoneuszy z perspektywy zaostrzonych kryteriów postrzegania biblijnego zakazu czynienia sztuki przedstawiającej. Ten jawny i ostentacyjny sprzeciw żydowskiego historyka wobec obrazów wskazuje na niepełny charakter opisu kultury żydowskiej, która w okresie panowania Hasmoneuszy, podobnie jak za czasów Heroda Wielkiego, w pełni wykorzystywała powszechnie znane i rozpoznawalne motywy o charakterze ikonicznym. Dobór motywów i ich aranżacja reprezentują niezwykle ciekawy konglomerat form artystycznych w kulturze wizualnej Żydów czasów drugiej świątyni. Wzorce grecko-rzymskie, stosowane w omówionych realizacjach judejskich,

w drugim przykazaniu. J. Gutmann, The „Second Commandment” and the Image in Judaism, s. 10–14. Por. S. Fine, Art and Judaism, s. 80.

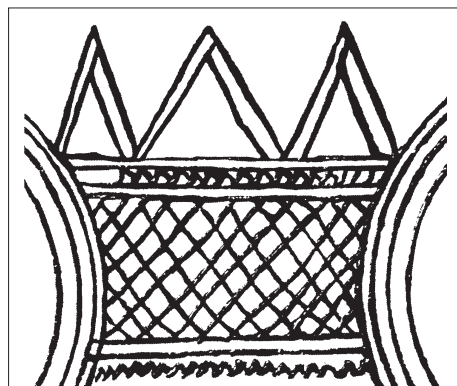
⁵⁰Zob. S.J.D. Cohen, Josephus in Galilee and Rome: His Vita and Development as a Historian, Leiden 1979, s. 3–180.

⁵¹Wiemy, iż Herod nie szczędził funduszy i obdarowywał liczne miasta greckie, także te położone poza granicami Palestyny, jak Ateny, Spartę, Efez, Pergamon, Antiochię w Syrii, wyspy Samos, Rodos, Kos i wiele innych. Swoją wspaniałomyślność i gest władcy hellenistycznego wykazał również przy organizacji igrzysk olimpijskich, którym groziło przerwanie z braku środków, a nawet objął urząd sędziego olimpijskiego. Zob. BJ I, 422–428. Por. Antiq. XVI, 149.

pełniły funkcję barometru postaw żydowskich wobec obcych wpływów i sztuki w ogóle. Obok Żydów zhellenizowanych istniała grupa negatywnie ustosunkowana do wzorców greckich, które nie mieściły się w granicach doktryny artystycznej judaizmu. Od czasów panowania Hasmoneuszy niechęć do sztuki przedstawiającej jest coraz bardziej zauważalna⁵². Wcześniej istniał zakaz wykorzystywania motywów figuralnych do celów kultów bałwochwalczych, teraz kultura grecko-rzymska jawiła się jako zagrożenie dla reprezentacji żydowskiej tożsamości⁵³.



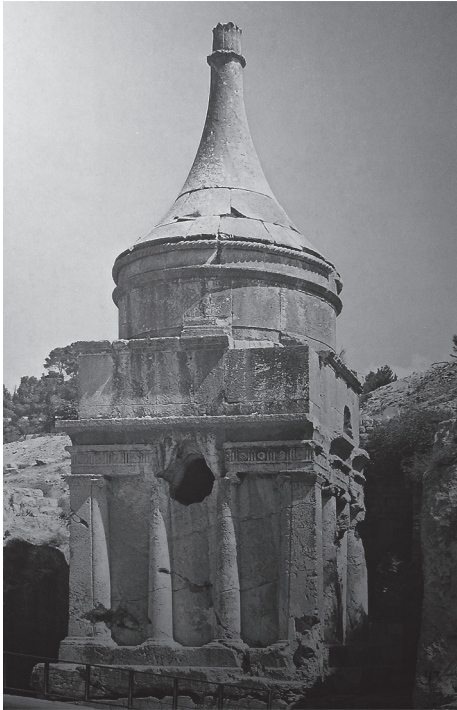
Il. 1. Grobowiec Królów (inaczej królowej Heleny), I w. n.e., Jerozolima, rekonstrukcja; za: B. Mazar, *The Mountain of the Lord*, Garden City 1975, s. 231



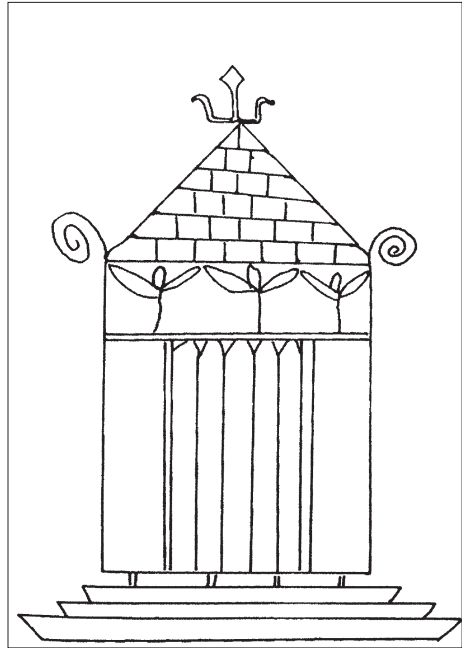
Il. 2. Ossuarium z wizerunkiem grobowca zwieńczonego trzema piramidami, I w. p.n.e. / I w. n.e.; Nelson and Helen Glueck Collection, Cincinnati Art Museum; za: S. Fine, *Art and Judaism in the Greco-Roman World*, Cambridge University Press 2005, s. 65

⁵²Warto zauważyć, iż admiraacja kultury greckiej w kręgach hasmonejskich stała się zarzewiem konfliktu rządzących ze stronnictwem faryzejskim, czyli tzw. uczonych w Piśmie, którzy reprezentowali, ale także w znacznym stopniu kształtowali zdanie i opinię ludu w kwestiach wiary i czystości w życiu codziennym. Teksty źródłowe opisujące ugrupowanie faryzejskie pochodzą m.in. od Józefa Flawiusza: *Antiq XVIII*, 41; *BJ II*, 162–163 i 166; zob. także E.M. Meyers, *Jewish Culture in Greco-Roman Palestine*, s. 163–164.

⁵³E.M. Meyers, *Jewish Culture in Greco-Roman Palestine*, s. 148.



Il. 3. Grobowiec Absaloma w Dolinie Cedronu, II lub I w. p.n.e., Jerozolima; za: G. Sed-Rajna, *Ancient Jewish Art*, Paris 1985, s. 32



Il. 4. Ossuarium z wizerunkiem grobowca zwieńczonego kotwicą, I w. p.n.e.; Israel Exploration Society; za: L.Y. Rahmani, *Jerusalem's Tomb Monuments on Jewish Ossuaries*, *Israel Exploration Journal* 18, 1968, s. 221



Il. 5. Moneta (lepton) Heroda Wielkiego z przedstawieniem kotwicy na rewersie, Alan I. Casden Collection of Ancient Jewish Coins; za: Y. Meshorer, *Coins Reveal*, The Jewish Museum, New York 1983, s. 21

Magdalena Maciudzińska-Kamczycka

THE HASMONEAN ROYAL TOMBS IN MODI'IN. THE GRECO-ROMAN PATTERNS AND JEWISH ART IN THE SECOND TEMPLE PERIOD

Summary

The tombs in Modi'in, described in *1 Maccabees* (13:27–29) written toward the end of the second century B.C.E., exemplify Hasmonean dynastic rule in Judaea in the next century. The role of the monument was to underline and manifest the importance of the Hasmonean dynasty in ancient time in Judaea.

Moreover the Hasmonean royal tombs in Modi'in prove the participation of Jews in Hellenistic culture which was the synonym of culture par excellence in that time. The architectural structure of the Hasmonean tombs crowned with pyramids are not unique in Hellenistic perspective. For example, monuments topped with pyramids have been discovered throughout the Levant. Particularly important among Jerusalem parallels to the Hasmonean tomb are the so-called Tomb of Absalom, the Tomb of Zechariah or the so-called Tombs of the Kings. These architectural modules were distinctive for Judaism till destruction of the Second Temple.

Josephus Flavius, a first-century Jewish historian, in his descriptions of the Hasmonean royal tombs gives us the picture of Jewish society of latter Second Temple Judaea, which are fundamentally antagonistic toward images. However The Hasmonean royal tombs in Modi'in reflect the visual vocabulary of their time which contains popular elements and symbols of power in Greco-Roman context.

The writings of Joshua Ben Sirah and Josephus Flavius, epigraphical and archaeological evidence suggest that Jews fully participated in the Greco-Roman culture of their general environment.