

# Śliwa, Joachim

---

## Zabytki egipskie ze zbiorów Muzeum Narodowego w Krakowie : część II : amulety

---

Studia i Materiały Archeologiczne 5, 97-217

---

1987

Artykuł został zdigitalizowany i opracowany do udostępnienia w internecie przez Muzeum Historii Polski w ramach prac podejmowanych na rzecz zapewnienia otwartego, powszechnego i trwałego dostępu do polskiego dorobku naukowego i kulturalnego. Artykuł jest umieszczony w kolekcji cyfrowej [bazhum.muzhp.pl](http://bazhum.muzhp.pl), gromadzącej zawartość polskich czasopism humanistycznych i społecznych.

Tekst jest udostępniony do wykorzystania w ramach dozwolonego użytku.

Joachim Śliwa

## ZABYTKI EGIPSKIE ZE ZBIORÓW MUZEUM NARODOWEGO W KRAKOWIE

### Część II. AMULETY

W prezentowanym poniżej opracowaniu, stanowiącym kolejną część publikacji zabytków egipskich ze zbiorów Muzeum Narodowego w Krakowie<sup>1</sup>, ujęto 293 amulety. Są to w przeważającej mierze typowe wyroby fajansowe, najczęściej o charakterze niezbyt starannych produktów masowych. Kilkanaście obiektów stanowią jednakże ciekawsze lub bardziej staranne wyroby, nieraz wykonane także z innego materiału (np. minerały lub kamienie półszlachetne, srebro czy brąz), czasem opatrzone inskrypcjami.

Proweniencja omawianych zabytków nie jest na ogół znana, jedynie w kilkunastu przypadkach, na podstawie materiałów archiwalnych udało się ustalić miejsce ich znalezienia (pojmowane tylko w szerokim sensie jako nazwa starożytnego ośrodka, na terenie którego zostały odkryte).

Większość omawianych obiektów pochodzi z kolekcji Czartoryskich<sup>2</sup>. Zabytki do zbiorów Czartoryskich nabywane w drugiej połowie XIX w. na aukcjach w ówczesnych ośrodkach handlu starożytnościami, np. w Paryżu, docierały do Krakowa wraz z innymi obiektami do książących zbiorów. Nabytki tego rodzaju nie posiadają jednak bliższej dokumentacji archiwalnej. Niektóre zakupiono również bezpośrednio w czasie egzotycznych podróży, jak wynika ze skąpych wzmianek poświadczających np. zakupy Augusta

---

<sup>1</sup> Por. cz. I. publikacji zabytków ze zbiorów Muzeum Narodowego w Krakowie, w której umieszczono opracowanie obiektów ceramicznych, naczyń kamiennych oraz przedmiotów toaletowych, *Studia Archeologiczne*, t. 2, 1984, s. 41-56.

<sup>2</sup> Na temat historii zbiorów Czartoryskich por. Z. Żygulski jun, [w:] Muzeum Narodowe w Krakowie. Zbiory Czartoryskich. Historia i wybór zabytków, Warszawa 1978, s. 5-43.



zartoryskiego, dokonane w Egipcie w roku 1882 (por. nr kat. 30)<sup>3</sup>.

Wspomnieć też należy o działalności Stefana Marusińskiego, który w latach 1884 i 1885 przesłał do Krakowa dwa transporty zabytków zakupionych w Egipcie na zlecenie księcia Władysława zartoryskiego (w przesyłkach tych oprócz innych zabytków znajdowało się także kilkanaście amuletów, por. nr kat. 1, 24, 32, 61, 7, 86, 100, 108, 126, 131, 136, 141). Trzecia przesyłka, przygotowana przy współdziałaniu S. Marusińskiego, dotarła do Krakowa w następnych latach (1886-1888).

Spory zespół zabytków (w tym także amuletów), włączonych do zbioru w roku 1890 łączyć należy z zakupami dokonanymi osobiście przez Władysława Czartoryskiego w czasie jego podróży do Egiptu przełomie roku 1889/90<sup>4</sup>.

W skład obecnej kolekcji amuletów Muzeum Narodowego w Krakowiechodzi też parędziesiąt obiektów ze zbioru Antoniego Grubissicha, przekazanego do Muzeum w roku 1913 (por. nr kat. 10, 13, 14, 16, 17, 22, 25, 28, 29, 31, 62, 63, 82, 83, 90, 91, 94, 101, 105, 112, 115, 128, 128, 132, 135, 140, 147, 149, 151, 157, 158, 160, 166, 167, 174, 195-200, 205-208, 210, 211, 214, 221, 228-230, 232, 238, 240, 243, 244, 254, 258, 271, 280, 283, 287, 289)<sup>5</sup>.

Pojedyncze amulety stanowią dary innych kolekcjonerów, np. E. Erdsteina (nr kat. 165), kilka obiektów pochodzi z kolekcji Ferdynanda Jasińskiego (por. nr kat. 18, 51, 102, 118, 124, 137, 138, 139, 189, 241). Duża ilość amuletów pozbawiona jest jednak zupełnie danych, umożliwiających odtworzenie okoliczności związanych z włączeniem ich do kolekcji Muzeum Narodowego w Krakowie. Najstarsze obiekty z omawianego zbioru datować można przypuszczalnie na okres Starego Państwa, parę zabytków na okres Środko-

<sup>3</sup> K. Moczulska, J. Śliwa, Identyfikacja zabytków egipskich ze zbiorów Czartoryskich z wykazami zakupów z lat 1884 i 1885, Zeszyty Naukowe UJ, Prace Archeologiczne 14, Kraków 1972, s. 85-104.

<sup>4</sup> Por. J. Śliwa, Łukasz Dobrzański jako jeden z prekursorów polskiej zainteresowań starożytnym Egipcie, Meander 29, 1974, s. przypis 3.

<sup>5</sup> J. Śliwa, Kolekcja zabytków punickich w Krakowie, Zeszyty Naukowe UJ. Prace Archeologiczne 19, Kraków 1974, s. 49-55; tegoż, Lekcja Antoniego Grubissicha w Muzeum Narodowym w Krakowie, Meander 29, 1974, s. 187-197, gł. s. 194. Zbiór amuletów egipskich kolekcji Grubissicha liczył 130 obiektów, lecz tylko około 50% udało się zidentyfikować i połączyć z tym zespołem; reszta zabytków z daru A. Grubissicha znajduje się z pewnością wśród obiektówieszczonych poniżej w katalogu, lecz brak podstaw do bliższego określenia i wydzielenia spośród innych darów na rzecz Muzeum Narodowego w Krakowie.

wego Państwa, pewną ilość na czasy Nowego Państwa, większość pochodzi jednak z Epoki Późnej lub nawet okresu grecko-rzymskiego.

W katalogu omówiono najpierw grupę typowych amuletów o znaczeniu symbolicznym<sup>6</sup>, np. kolumna dżed, insygnia władzy, oko wadżet itp. (nr kat. 1-60), części ciała nr kat. 61-64, następnie grupy bóstw (nr kat. 65-70) oraz pojedyncze przedstawienie bóstw (nr kat. 71-216), w tym także figurki tzw. czterech synów Horusa, wchodzące w skład fajansowych siatek okrywających mumie (nr kat. 167-176) oraz dość liczne przedstawienia demonów w typie Besa (nr kat. 177-192) i tzw. pataikosów (nr kat. 193-216). Katalog zamykają figurki zwierząt ewentualnie innego typu amulety z ich przedstawieniami (nr kat. 217-289) oraz cztery formy do odciskania wisiorków-amuletów (nr kat. 290-293).

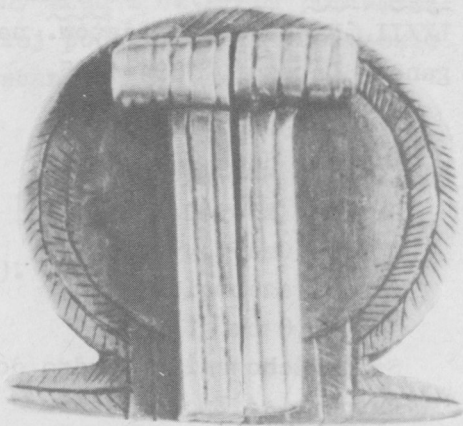
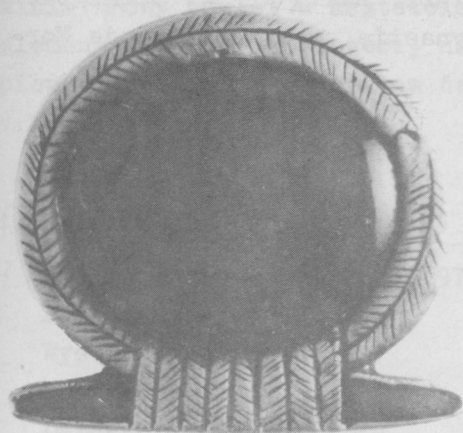
W oddzielnym opracowaniu ujęte zostaną natomiast pieczęcie, skarabeusze i skaraboidy, plakietki emuletowe z napisami i symbolami oraz pierścienie i sygnety fajansowe ze znakami symbolicznymi i napisami (107 zabytków).

## KATALOG

### 1. Hieroglif šp

Nr inw. XI-736.

Zbiory Czartoryskich (zabytek zakupiono w roku 1885 na pośrednictwem S. Marusieńskiego: "Z Teb").



<sup>6</sup> Odnośnie do ogólnej charakterystyki amuletów egipskich, ich funkcji i zasadniczych typów por. J. Śliwa, Amulety egipskie, Kraków 1976, s. 5-26, wraz z zestawieniem ważniejszej bibliografii /s. 67-68/

Złoto (próbna 0,960), krwawnik, niebieska emalia.

Wys. 1,4 cm.

Stan zachowania: bardzo dobry.

Datowanie: Średnie Państwo.

Bibliografia: K. Moczulska, J. Śliwa, Identyfikacja ..., s. 101 (spis II, poz. 81); J. Śliwa, Amulety egipskie, nr kat. 38.

Amulet naśladuje kształtem hieroglif šn, wywodzący się z owalnie zwiniętego sznura z wiązaniem u dołu, tworzącego magiczny krąg w tzw. kartuszu, otaczającym imię królewskie. Na płaszczyźnie złotego pierścienia obejmującego owalny kamień półszlachetny (krwawnik), zaznaczono liniami rytymi sploty podwójnego sznura; wiązanie u dołu składa się z ośmiu pionowych elementów. Poziome końcówki "sznura" wykładane są niebieską emalią. Z tyłu amuletu znajduje się charakterystyczne urządzenie, przyjmujące po złożeniu kształt litery "T", umożliwiające zawieszanie amuletu; przypuszczalnie element służący do umocowywania końcówek sznurka, na którym umieszczano też inne amulety lub wisiorki.

Omawiany amulet należy do grupy typowej dla epoki Średniego Państwa, w której występują obiekty ukształtowane na wzór niektórych znaków hieroglificznych, z umieszczonym z tyłu charakterystycznym zapięciem (amulety tego typu nie przekraczały nigdy wysokości 2 cm).

Por. A. Wilkinson, Ancient Egyptian Jewellery, London 1971, s. 58-60, fig. 37:4, tabl. III A; E. Vernier, Bijoux et orfèvreries (Cat. Gén.), Le Caire 1927, tabl. LXXI (Nr 52. 922), tabl. LXXII (Nr 52.957) - datow. na XII dynastię, z wykopalisk de Morgana w Dahszur, 1894-1895.

## 2. Kolumna džed

Nr inw. XI-542.

Zbiory Czartoryskich.

Fajans szaroniebieski.

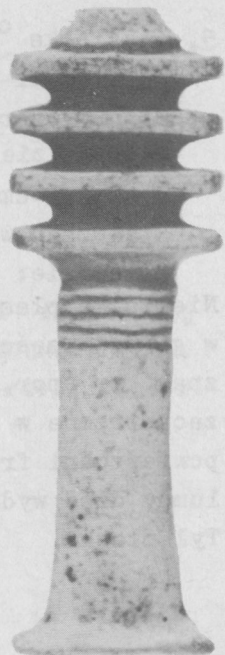
Wys. 3,6 cm.

Stan zachowania: bardzo dobry.

Datowanie: Epoka Późna.

Bibliografia: J. Śliwa, Amulety egipskie, nr kat. 36.

Amulet w kształcie pionowego trzonu zwężającego się nieco ku górze, z szerszą u dołu stopką; w górnej partii wyodrębniono cztery poziome elementy oraz mniejszą od nich część wieńczącą całość. Na kolumnie poniżej poziomych płaszczyzn znajdują się cztery nacięcia. Tył płaski, z wąskim pionowym żeberkiem, w górnej części otworek do zawieszenia amuletu.



Por.: W.M.F. Petrie, Amulets, London 1914, 35 e, tabl. III;  
H. Schlögl, Le don du Nil, Bâle 1978, nr 307.

### 3. Kolumna dzed

Nr inw. XI-A-450 a (d. nr 9768 X B).

Fajans zielony.

Wys. 2,35 cm.

Stan zachowania: dobry.

Datowanie: Późna Epoka.

Miniaturowy amulet w kształcie kolumny dzed z czterema poziomymi elementami w górnej części, na płaskiej podstawce. Z tyłu wąskie pionowe żeberko z otworkiem do zawieszania.

### 4. Kolumna dzed

Nr inw. XI-A-450b (d. nr 9768 X B).

Fajans szary.

Wys. 2 cm.

Stan zachowania: dobry.

Datowanie: Epoka Późna.

Miniaturowy amulet w kształcie kolumny dzed por. nr kat. 3,4 .



5. Plakietka C<sub>pr</sub>

Nr inw. XI-1354

Zbiory Czartoryskich.

Fajans zielononiebieski, połyskliwy.

Wys. 2,1 cm.

Stan zachowania: dobry.

Datowanie: Epoka Późna.

Niewielka płaska plakietka zaokrąglona w górnej części, przypominająca kształtem znak C<sub>pr</sub> (por.: A. Gardiner, Sign List, Aa20), zaopatrzona w kółeczko do zawieszania. Na powierzchni frontalnej przedstawienie kolumny dżed wydobyte w płaskim reliefie. Tył płaski.

6. Plakietka C<sub>pr</sub>

Nr inw. XI-1353.

Zbiory Czartoryskich.

Fajans zielononiebieski, połyskliwy.

Wys. 2,0 cm.

Stan zachowania: dobry.

Datowanie: Epoka Późna.

Obiekt analogiczny jak nr kat. 5.

7. Plakietka C<sub>pr</sub>

Nr inw. XI-1355.

Zbiory Czartoryskich.

Fajans ciemnozielony.

Wys. 1,5 cm.

Stan zachowania: dobry

Datowanie: Epoka Późna.

Obiekt analogiczny jak nr kat. 5 i 6, lecz na powierzchni frontalnej niestarannie odcisnięty wizerunek stojącej bogini Sachmet lub Bastet z długą łaską w ręce.

8. Plakietka Cpr

Nr inw. XI-1356.

Zbiory Czartoryskich.

Fajans ciemnozielony.

Wys. 2,1 cm.

Stan zachowania: dobry.

Datowanie: Epoka Późna.

Obiekt analogiczny jak nr kat. 5-7, na powierzchni frontальной niestaramnie odcisnięte przedstawienie boga Re z głową sokoła. W wyciągniętej ręce laska w35, zawieszka w górnej części. Tył płaski, bez dekoracji.

## 9. Węzeł Izydy

Nr inw. XI-1128.

Zbiory Czartoryskich.

Krwawnik.

Wys. 5,2 cm.

Stan zachowania: dobry.

Datowanie: Epoka Późna.

Bibliografia: J. Śliwa, Amulety egipskie, nr kat. 37.

Amulet w kształcie tzw. węzła Izydy, zwany też krwią Izydy (por. A. Gardiner, Sign List, V 39: tit). Nasz obiekt jest nieco uproszczony, płaski, na jego frontальной powierzchni znajdują się dwa nacięcia poziome i cztery pionowe, podkreślające strukturę amuletu. Na pętli u góry umieszczony jest dodatkowy występ z przewierconym poprzecznie do osi symetrii otworkiem służącym do zawieszania.

Por.: Schlögl, Le don du Nil, Nr 308 (obiekt większy, lepiej wykonany).





## 10. Węzeł Izydy

Nr inw. XI-A-708.

Z kolekcji A. Grubissicha.

Fajans ciemnozielony.

Wys. 2,4 cm.

Stan zachowania: dobry, powierzchnia frontalna odbarwiona, szorstka.

Datowanie: Epoka Późna.

Starannie wykonany amulet w kształcie "węzła Izydy". Tył płaski. Wyrostek z otworkiem w górnej części pętli.

## 11. Dwa węzły Izydy

Nr inw. XI-A-446 (d. nr 9769).

Fajans brunatnozielony, odbarwiony.

Wys. 2,4 cm. szer. 1,9 cm.

Stan zachowania: dobry.

Datowanie: Epoka Późna.

Dwa płaskie, ustawione obok siebie "węzły Izydy", ukształtowane starannie w niezbyt wysokim reliefie. Tył płaski, z umieszczonymi u góry i u dołu plakietki krótkimi tulejkami fajansowymi (w grupach po cztery), związanymi z funkcją (element szeregujący rzędy drobnych paciorków).



## 12. Korona Górnego Egiptu

Nr inw. XI-351

Zbiory Czartoryskich.

Fajans jasnozielony.

Wys. 1,35 cm.

Stan zachowania: dobry.

Datowanie: Epoka Późna.

Miniaturowy amulet w kształcie korony Górnego Egiptu (tzw. biała korona ḥdt) . Modelunek uproszczony, niestaranny. W tylnej partii duży nieforemny wyrostek z otworkiem do zawieszania.

### 13. Dwa pióra

Nr inw. XI-A-389.

Z kolekcji A. Grubissicha.

Czarny obsydian.

Wys. 2 cm.

Stan zachowania: dobry

Datowanie: Epoka Późna.

Miniaturowy amulet w kształcie uproszczonego zarysu dwóch piór strusich. Tył płaski z wyrostkiem, w którym przewiercono otworek do zawieszania.

Por.: Petrie, Amulets, 39a, tabl. IV.

### 14. Menat

Nr inw. XI-A-374.

Z kolekcji A. Grubissicha.

Fajans zielony.

Wys. 2,9 cm.

Stan zachowania: dobry.

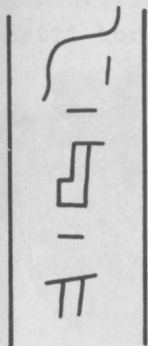
Datowanie: Epoka Późna.

Amulet w kształcie miniatury menat (przeciwwaga naszyjnika). Dekoracja wydobyta w płaskim reliefie. Zawieszka w górnej części, Strona A: u dołu w okrągłej tarczy oko wadżet, w polu prostokątnym powyżej niewyraźna sylwetka stojącej bogini (Bastet?) z długą

laską w lewej ręce, prawa ręka opuszczona wzdłuż ciała. Strona B: pionowa kolumna zniekształconych znaków hieroglificznych w obramowaniu 2 pionowych linii

dd mdw 3st Wrt

(początek zwyczajowej formuły egipskich tekstów magicznych oraz imię Izydy, Wielkiej Bogini)



15. Menat

Nr inw. XI-1120.

Zbiory Czartoryskich.

Fajans niebieskozielony.

Wys. 4,6 cm.

Stan zachowania: zabytek uszkodzony,  
brak znacznej części dysku.

Datowanie: Epoka Późna.

Bibliografia: J. Śliwa, Amulety egip-  
skie, nr kat. 35.

Amulet w kształcie przeciwwagi naszyjnika, tzw. menat. W ażurowej dekoracji zabytku, w górnej jego części wyróżnić można stojącą postać bogini (Bastet ?) z dyskiem słonecznym w głowie. W lewej, wyciągniętej do przodu ręce, bogini trzyma długą laskę. Na częściowo tylko zachowanym dysku widoczny jest fragment kapitelu hatoryckiego lub maski bogini Hathor, a po obu jej stronach fragmenty dwóch węży w koronach Górnego Egiptu. W górnej części amuletu szeroki pierścień służący do zawieszania. Zabytek potraktowany jest schematycznie i niestarannie, trudno czytelny.



## 16. "Egida"

Nr inw. XI-A-369.

Z kolekcji A. Grubissicha.

Fajans jasnobrazowy.

Wys. 3,7 cm.

Stan zachowania: dobry.

Datowanie: Epoka Późna.

Bibliografia: J. Śliwa, Amu-  
lety egipskie, nr kat. 34.

Powierzchnia "egidy" dekorowana jest trzema rzędami podłużnych i kulistych paciorków, przedzielonych liniami ciągłymi, modelowanych w dość starannym reliefie. Na półkolistej tarczy "egidy" osadzona jest głowa lwicy okolona okrągłą



grzywą, połączona z "trójdzielnym" uczesaniem bogiń. Głowa lwicy zwieńczona jest dyskiem słonecznym i widocznym na jego tle ureuszem. Na brzegach "egidy" znajdują się niestarannie wykonane głowy dwóch sokołów (zapięcia naszyjnika). Tył płaski nie opracowany.

Por. Petrie, Amulets, 195 b, tabl. XXXV.

#### 17. "Egida"

Nr inw. XI-A-716.

Z kolekcji A. Grubissicha.

Fajans szaro-zielony.

Wys. 2,4 cm.

Stan zachowania: dobry

Datowanie: Epoka Późna.

Niewielka "egida" zwieńczona kapitelem hatoryckim. Modelunek niestaranny. Wyrostek z otworkiem do zawieszania w górnej części amuletu, na kapitelu. Tył płaski.

#### 18. "Egida"

Nr inw. XI-A-804/z (d. nr 147.627).

Z kolekcji F. Jasińskiego.

Fajans zielony.

Wys. 2,3 cm.

Stan zachowania: dość dobry, utracona lewa część egidy.

Datowanie: Epoka Późna.

Fragmentarycznie zachowana "egida" z widocznymi na jej powierzchni sznurami paciorków. Na "egidzie" osadzona jest głowa bogini w tzw. trójdzielnym uczesaniu i koronie Górnego i Dolnego Egiptu. Tył płaski. Wyrostek z otworkiem do zawieszania w tylnej partii korony.

#### 19. "Egida"

Nr inw. XI-A-455 (d. nr 9764).

Fajans zielony.

Wys. 1,76 cm.

Stan zachowania: dobry.

Datowanie: Epoka Późna.



Miniaturowy amulet w kształcie "egidy" zwieńczonej głową Izydy: tzw. trójdzielne uczesanie bogiń, ureusz na czole, na głowie dysk słoneczny obramowany krowimi rogami. Modelunek niestaranny. Tył płaski.

## 20. "Egida"

Nr inw. XI-A-772.

Fajans zielony.

Wys. 1,6 cm.

Stan zachowania: dobry.

Datowanie: Epoka Późna.

Miniaturowy amulet w formie "egidy" zwieńczonej kapitelem hatoryckim. Tył płaski. Poziomy otworek do zawieszania w górnej części amuletu.

## 21. Kolumna papirusowa

Nr inw. XI-A-454 (d. nr 9767).

Fajans zielony.

Wys. 4,4 cm.

Stan zachowania: dobry.

Datowanie: Epoka Późna.

Amulet w kształcie kolumny papirusowej wzd, opracowanej pełnoplastycznie. Na kapitelu prostokątny wyrostek z otworkiem do zawieszania.

Por. Petrie, Amulets, tabl. II, 20.

## 22. Sistrum

Nr inw. XI-A-370.

Z kolekcji A. Grubissicha.

Fajans szarozielony, połyskliwy.

Wys. 8,8 cm.

Stan zachowania: dobry.

Datowanie: Epoka Późna.

Bibliografia: J. Śliwa, Amulety egipskie, nr kat. 33.

Amulet w kształcie miniatury kultowego instrumentu muzycznego - sistrum (typ "nacowy"). Na trzonie niewielkiej kolumnienki,



wspartej na bazie z czterema torusami, znajduje się maska bogini Hathor, a na niej z kolei wznosi się zwieńczony gzymsem naos. Po jego obu bokach wydobyto w reliefie dwa spiralnie zakręcone u góry pręty. W prześwicie "naosu", u dołu, widoczna jest wyprężona kobra. W każdej z bocznych ścianek naosu znajdują się po dwa otworki.

Por.: Petrie, Amulets, 32b, tabl. III.

### 23. Naos

Nr inw. XI-543.

Zbiory Czartoryskich.

Fajans jasnoniebieski, połyskliwy.

Wys. 2,5 cm.

Stan zachowania: dobry.

Datowanie: Epoka Późna (przypuszczalnie XXVI dyn.).

Bibliografia: J. Śliwa, Filomata 243, 1970, s. 168, ryc. 7B; tegoż, Amulety egipskie, Kraków 1976, nr kat. 32.

Amulet w kształcie miniaturowego naosu (małej kaplicy) z widocznym w otworze frontowym wizerunkiem wyprężonej kobry - opiekunki władzy królewskiej. Wejście oflankowane jest dwoma pilastrami, powyżej znajduje się gzymś oraz konstrukcja płaskiego stropu. Dwie boczne ścianki naosu ozdobione są kolumnami z kapitelami papirusowymi (w3d). Na górnej powierzchni naosu znajduje się pierścień umożliwiający zawieszanie.



Por.: Petrie, Amulets, 225, tabl. XXXIX.

### 24. Emblemat Mina

Nr inw. XI-508.

Zbiory Czartoryskich.

Fajans niebieski, ślady pozłoty.

Dł. 1,5 cm, średn. 0,6 cm.

Stan zachowania: dobry.

Datowanie: Nowe Państwo - Epoka Późna.



Miniaturowy amulet w kształcie zestawionych parami dwóch stożków - emblematu boga Mina (por. A. Gardiner, Sign List, R 22), czczonego głównie w Chemmis/Panopolis oraz w Koptos. Obiekt bez otworu, zawieszanie umożliwiały rowek biegnący w miejscu styku obu stożków, służący do przewiązania sznurem.

## 25. Obelisk

Nr inw. XI-A-729.

Z kolekcji A. Grubissicha.

Fajans zielony.

Wys. 1,7 cm.

Stan zachowania: dobry.

Datowanie: Epoka Późna.

Miniaturowy obelisk na płaskiej, kwadratowej podstawie. Z tyłu prostokątny wyrostek z otworkiem do zawieszania.

## 26. Dysk słoneczny z półksiężycem

Nr inw. XI-A-779.

Fajans niebieski.

Wys. 1,2 cm.

Stan zachowania: dobry.

Datowanie: Nowe Państwo - Epoka Późna.

Miniaturowy amulet w kształcie owalnego dysku słonecznego objętego w dolnej części wąskim półksiężycem, do którego przylega podłużna tulejka z 4 nacięciami, stanowiąca zawieszkę. Tył płaski.

Por. Petrie, Amulets, 85 l, tabl. VI.

## 27. Dysk

Nr inw. XI-A-497.

Fajans szarozielony, ślady złocenia.

Średn. 1,7 cm, grub. 0,4 cm.

Stan zachowania: dobry.

Datowanie: Epoka Późna.

Płaska okrągła plakietka z przedstawieniem oka wadżet jednej strony i głową Besa w pióropuszu z drugiej, wydobytych w płaskim, niestarym reliefie. Brzeg plakietki karbowany. Otworek do zawieszania - na średnicy amuletu.

Por.: Petrie, Amulets, 190 q, tabl. XXXIV.

## 28. Dysk

Nr inw. XI-A-400.

Z kolekcji A. Grubissicha.

Fajans zielony.

Średn. 0,9 cm, grub. 0,2 cm.

Stan zachowania: dobry.

Datowanie: Epoka Późna.

Miniaturowa dyskoidalna plakietka o karbowanej krawędzi. Obie płaszczyzny gładkie, bez dekoracji. Otworek umożliwiający zawieszanie - na linii średnicy.

## 20. Grzebień

Nr inw. XI-A-718.

Z kolekcji A. Grubissicha.

Żelazo.

Wys. 2,8 cm.

Stan zachowania: dobry.

Datowanie: okres rzymski.

Plakietka w kształcie stylizowanego grzebienia z pionowymi nacięciami w dolnej części, oddzielonymi od płaszczyzny poziomą linią. Powyżej na plakietce trzy ryte kółka z wgłębieniami w środku. Duża zawieszka z otworkiem w górnej części amuletu. Tył nie dekorowany.

Por.: Petrie, Amulets, 74a-e, tabl. VI (obiekty kościane).

## 30. Kiść winogron

Nr inw. XI-A-780.

Fajans zielony (?).

Wys. 1,5 cm.

Stan zachowania: fajans odbarwiony i zwietrzały, zawieszka odłamana.

Datowanie: Nowe Państwo - Epoka Późna.

Amulet w kształcie kiści winogron o wypukłej powierzchni frontальной ukształtowanej z szeregu granulek usytuowanych regularnie obok siebie. Tył płaski, lekką wklęsły.

Por.: Pavlov, Hodžaš, Chudož. remeslo..., tabl. 63; Meisterwerke altägyptischer Keramik. Höhr - Greuzhansen 1978, s. 177, tabl. VIII.

## 31. Wisiołek lotosowy

Nr inw. XI-A-713.

Z kolekcji A. Grubissicha.

Fajans ciemnozielony.

Wys. 1,3 cm.

Stan zachowania: dobry.

Datowanie: Epoka Późna.

Wisiołek w kształcie stylizowanego pąku lotosu, o starannym reliefie, skierowanego ku dołowi. Tył płaski. Zawieszka z otworkiem w górnej części.

32. Wadżet

Nr inw. XI-741.

Zbiory Czartoryskich (z Teb, obiekt zakupiono w roku 1885 za pośrednictwem S. Marusińskiego).

Karneol.

Dł. 3,5 cm, wys. 2 cm, grub. 0,7 cm.

Stan zachowania: dobry, utracony niewielki fragment prawego dolnego narożnika.

Datowanie: Nowe Państwo (XIX dynastia).

Bibliografia: K. Moczulska, J. Śliwa, Identyfikacja..., s.102 (spis II, poz. 88).

Niewielki, starannie opracowany amulet w kształcie oka wadżet. Na skrajnych krawędziach przewiercone dwa otworki umożliwiające zawieszenie.

Strona A: wymodelowane w płaskim starannym reliefie oko wadżet. Szczegóły (zarys oka, gałka oczna, źrenica, brew) wydobyte przy pomocy linii rytych.

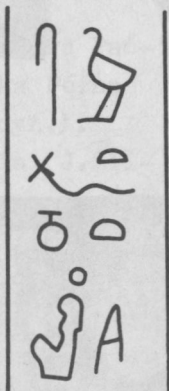
Strona B: na płaskiej powierzchni przedstawiono z lewej dwa stojące bóstwa zwrócone do siebie twarzami: Tota w krótkiej przepasce biodrowej (głowa ibisa ozdobiona piórem Maat), z laską w3ś w lewej ręce wyciągniętej do przodu, oraz boginię w długiej szacie (głowa lwicy zwieńczona dyskiem słonecznym - Tefnut ?), trzymającą w prawej wyciągniętej ku przodowi ręce laskę w3d, lewa ręka opuszczona swobodnie ku dołowi. Na prawo od opisanego przedstawienia figuralnego znajduje się tekst ryty w dwóch pionowych kolumnach (kolumna "b" oddzielona jest dwiema pionowymi liniami).

Inskrypcja:

a)



b)



kolumna "a"

nb t3wj (Wśir-m3<sup>c</sup>t-R<sup>c</sup> śtp-n-R<sup>c</sup>)

Pan Obu Krain, Usir-Maat-Re  
setep-en-Re = [Ramzes II]

kolumna "b"

św Tfnt mrj

On, ukochany przez Tefnut

### 33. Wadżet

Nr inw. XI-1379.  
Zbiory Czartoryskich.  
Onyks.  
Dł. 1,8 cm., wys.  
1,3 cm.  
Stan zachowania:  
bardzo dobry.





Datowanie: Nowe Państwo.

Bibliografia: J. Śliwa, Amulety egipskie, nr kat.41.

Prostokątna plakietka o zaokrąglonych narożnikach, z przedstawieniem oka wadżet, wydobytym w ciemnej warstwie kamienia (przypuszczalnie zabarwionej sztucznie). Na lewo i prawo od zarysu oka znajdują się dwie kobry z dyskami słonecznymi nad głowami. Brew nad okiem oraz korpusy węzów zdobione są ukośnymi nacięciami.

#### 34. Wadżet

Nr inw. XI-570.

Zbiory Czartoryskich.

Fajans ze śladami zielonej glazury.

Dł. 3,2 cm.

Stan zachowania: dobry.

Datowanie: Nowe Państwo - Epoka Późna (XIX-XXII dyn.).

Bibliografia:

J. Śliwa, Amulety egipskie, nr kat. 47.



Uproszczone przedstawienie oka wadżet ze szczegółami wydobytymi w dość głębokim reliefie na frontalnej, wypukłej części obiektu. Tył płaski, z wklęsłymi znakami hieroglificznymi:

Mn-hpr-R<sup>c</sup> (prenomen Totmesa III). Powyżej dwa strusie pióra i dwie kobry. Otworek do zawieszania w korpusie amuletu wzdłuż osi.

35. Wadżet

Nr inw. XI-572.

Zbiory Czartoryskich.  
Fajans koloru jasno-  
szarego.

Dł. 3,0 cm.

Stan zachowania:  
znaczny ubytek z  
prawej strony obiek-  
tu.

Datowanie: Nowe Pań-  
stwo - Epoka Późna  
(XIX-XXII dyn.).

Bibliografia: J.Sli-  
wa, Amulety egipskie,  
nr kat. 48

Zabytek analogiczny jak  
nr kat. 34, lecz na płas-  
kiej bazie znajduje się  
wkłęsłe przedstawienie  
lwiogłowej bogini, trzy-  
mającej w ręce laskę w3d;  
na głowie bogini duży  
ureusz.

36. Wadżet

Nr inw. XI-1111.

Zbiory Czartoryskich.

Dł. 1,9 cm, szer. 1,2 cm.



Stan zachowania:  
odbity występ w  
dolnej części  
oka.

Datowanie:

Epoka Późna.

Płaski amulet w  
kształcie oka wad-  
żet, ukształtowany  
identycznie z obu  
stron. Szczegóły  
(rysunek oka oraz

brwi) wydobyte dość mocno wgłębionymi liniami. Podłużny otworek  
wzdłuż osi, umożliwiający zawieszanie amuletu.



### 37. Wadżet

Nr inw. XI-573.

Zbiory Czartoryskich.

Fajans zielony, połyskliwy.

Dł. 1,7 cm, wys. 1,5 cm.

Stan zachowania: dobry.

Datowanie: Epoka Późna.

Bibliografia: J. Sliwa, *Filomata* 243, 1970, s. 164, rys. 5B.

Odcisnięty w formie amulet z zarysem oka wadżet. Tył płaski, bez  
dekoracji. Otworek do zawieszania wzdłuż osi.



### 38. Wadżet

Nr inw. XI-571.

Zbiory Czartoryskich.

Fajans jasnozielony.

Dł. 2,8 cm.

Stan zachowania: dobry.

Datowanie: Epoka Późna.

Bibliografia: J. Śliwa,

Amulety egipskie, nr  
kat. 44.

Płaski amulet w kształcie oka wadżet, ze szczegółami uwydatnio-  
nymi w płaskim reliefie oraz liniami rytymi. Druga strona zabyt-



ku opracowana identycznie. W korpusie amuletu, tuż przy górnej krawędzi, długi otwór umożliwiający zawieszanie.

### 39. Wadżet

Nr inw. XI-569.

Zbiory Czartoryskich.

Kamień ciemnobrązowy (fajans?).

Dł. 2,8 cm, wys. 2,3 cm.

Stan zachowania: dobry.

Datowanie: Epoka Późna.

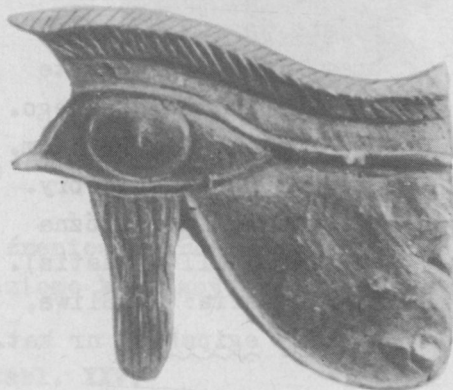
Bibliografia: J. Sliwa,

Amulety egipskie, nr kat.

45.

Amulet z jednostronnym przedstawieniem oka wadżet. Szczegóły wydobyto w płaskim reliefie i uwydatniono liniami rytymi. Tył płaski, brak otworu umożliwiającego zawieszanie.

Por.: Petrie, Amulets, 138x, tabl. XXV.



### 40. Wadżet

Nr inw. XI-566.

Zbiory Czartoryskich.

Fajans niebiesko-zielony, linie oka wydobyte kolorem czarnym.

Dł. 3,6 cm, wys. 3,4 cm.

Stan zachowania: dobry.

Datowanie: Epoka Późna.

Bibliografia: J. Sliwa,

Amulety egipskie, nr kat.

42.

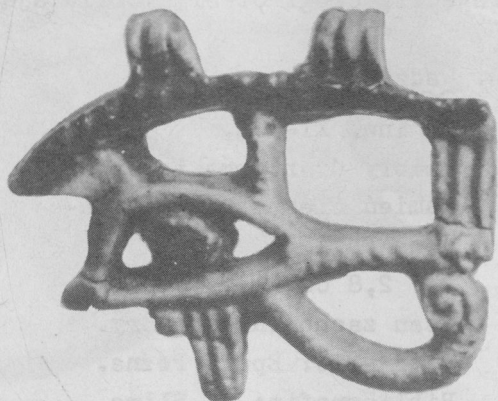
Prostokątna plakietka o zaokrąglonych dwóch narożnikach z prawej strony. Na jej tle wydobyto w płaskim reliefie i podkreślono czarną emalią zarys oka wadżet. Tył płaski, bez dekoracji; przy obydwu dłuższych krawędziach półksiężycowate wgłębienia. Otworek do zawieszania amuletu wzdłuż osi.



41. Wadżet

Nr inw. XI-468.

Zbiory Czartoryskich  
Fajans jasnozielony,  
brew i źrenica pokryte  
glazurą koloru czarnego.  
Dł. 2,7 cm, wys. 2,3 cm.  
Stan zachowania: dobry.  
Datowanie: Epoka Późna  
(przyp. XXIII dynastia).  
Bibliografia: J. Śliwa,  
Amulety egipskie, nr kat.  
46.



Ażurowe, dwustronne przedstawienie oka wadżet. Przy górnej krawędzi brwi - dwa dość szerokie pierścienie umożliwiające zawieszanie amuletu.

Por.: Petrie, Amulets, 139 d, tabl. XXIV.

42. Wadżet

Nr inw. XI-575.

Zbiory Czartoryskich.  
Masa zeszlona koloru żółto-  
brązowego.  
Wys. 2,5 cm.

Stan zachowania: dobry.

Datowanie: Epoka Późna.

Bibliografia: J. Śliwa, Amulety egipskie, nr kat. 43.

Wisiorzek owalnego kształtu, wydrążony wewnątrz, z wyaobytym na ściance zewnętrznej przedstawieniem oka wadżet (głęboki relief i ażur). Tył wypukły, gładki, bez dekoracji. W górnej partii otworek do zawieszania amuletu.



Por.: Petrie, Amulets, 140 b, tabl. XXV.

43. Wadżet

Nr inw. XI-470.

Fajans zielony, połyskliwy; źrenica i brew czarne.

Dł. 2,6 cm.

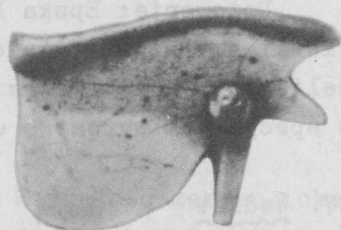
Stan zachowania: dobry.

Datowanie: Epoka Późna.

Bibliografia: J. Śliwa, *Filomata* 243, 1970, s. 164, ryc. 50.

Płaski amulet o zarysie oka wadżet; źrenica i brew wypukłe. Tył płaski. Wzdłuż osi amuletu wąski, poziomo biegnący otworek do zawieszania.

Por.: Petrie, Amulets, 138 r, s, tabl. XIV.

44. Wadżet

Nr inw. XI-A-449a (d. nr 9765a).

Fajans szarozielony.

Dł. 2,3 cm, wys. 1,7 cm.

Stan zachowania: utracony występ z prawej strony poniżej źrenicy.

Datowanie: Epoka Późna.

Płaski amulet w kształcie oka wadżet ze szczegółami wydobytymi delikatnym reliefem na stronie frontальной. Otworek na osi w górnej części amuletu.

45. Wadżet

Nr inw. XI-A-449b (d. nr 9665b).

Fajans zielony.

Dł. 2,2 cm, wys. 1,6 cm.

Stan zachowania: dobry.

Datowanie: Epoka Późna.

Płaski amulet w kształcie oka wadżet. Szczegóły malowane czarną farbą na stronie frontальной, trudno czytelne. Otworek w korpusie amuletu, na jego osi, w górnej części obiektu.

46. Wadżet

Nr inw. XI-A-449c (d. nr 9765 c).

Fajans szarobeżowy.



Dł. 1,8 cm, wys. 1,6 cm.

Stan zachowania: dobry.

Datowanie: Epoka Późna

Płaski amulet w kształcie oka wadżet ze szczegółami wydobytymi w delikatnym reliefie na stronie frontalnej. Otworek do zawieszania w specjalnym wyrostku w górnej części amuletu.

#### 47. Wadżet

Nr inw. XI-469.

Zbiory Czartoryskich.

Fajans szarozielony.

Dł. 1,1 cm.

Stan zachowania: dobry.

Datowanie: Epoka Późna.

Bibliografia: J. Śliwa, Filomata 243, 1970, s. 164, ryc.5A.

Płaski amulet z jednostronnie wydobytymi liniami rytymi zarysem oka wadżet. Tył płaski, bez dekoracji. Wzdłuż amuletu przebiega na wylot wąski otworek.

#### 48. Wadżet

Nr inw. XI-A-487

Fajans niebiesko-zielony.

Dł. 2,8 cm, wys. 2,3 cm.

Stan zachowania: dobry.

Datowanie: Epoka Późna.

Ażurowy amulet w kształcie oka wadżet. Szczegóły podkreślone liniami rytymi; gałka oczna pokryta glazurą koloru białego, źrenica i brew glazurą czarną. Otworek na osi, wzdłuż gałki ocznej.

#### 49. Wadżet

Nr inw. XI-A-488.

Fajans ciemnozielony.

Dł. 2,5 cm, wys. 2,1 cm.

Stan zachowania: utracony wyrostek z prawej strony, poniżej gałki ocznej.

Datowanie: Epoka Późna.

Amulet w kształcie zarysu oka wadżet, szczegóły opracowane w reliefie uzupełnionym liniami rytymi. Tył płaski, nie dekorowany. Zawieszka tulejkowata przy dolnej krawędzi oka.

50. Wadżet

Nr inw. XI-A-489.

Lapis lazuli.

Dł. 1,9 cm, wys. 1,5 cm.

Stan zachowania: dobry.

Datowanie: Epoka Późna.

Dwustronny, starannie opracowany amulet w kształcie zarysu oka wadżet. Szczegóły wydobyte liniami rytymi. Otworek do zawieszania wywiercony wzdłuż osi.

51. Wadżet

Nr inw. XI-A-804/y (d. nr 147.627).

Z kolekcji F. Jasińskiego.

Lapis lazuli.

Dł. 1,55 cm, wys. 1,12 cm.

Stan zachowania: dobry.

Datowanie: Epoka Późna.

Płaski amulet naśladowujący kontur oka wadżet; obie powierzchnie gładkie, bez dodatkowych szczegółów. Brak otworu do zawieszania amuletu, choć na górnej krawędzi znajduje się odpowiedni wyrostek.

52. Wadżet

Nr inw. XI-A-490.

Fajans zielony.

Dł. 1,9 cm, wys. 1,9 cm.

Stan zachowania: dobry.

Datowanie: Epoka Późna.

Kwadratowa, lekko wypukła plakietka z odlanym na górnej powierzchni zarysem oka wadżet (płaski relief, linie ryte). Tył płaski, linią rytą wydobyty zniekształcony zarys znaku "anch" (?). Otworek do zawieszania wymodelowany w korpusie plakietki, wzdłuż osi.

53. Wadżet

Nr inw. XI-A-491.

Fajans zielony.

Dł. 0,9 cm, wys. 0,8 cm, grub. 0,4 cm.

Stan zachowania: dobry

Datowanie: Epoka Późna.



Miniaturowy amulet w kształcie oka wadżet, płaski, jedynie od strony frontальной najważniejsze elementy zaznaczono czarną glazurą (brew, zarys oka, źrenica, linia spiralna w dolnej części oka). Otworek do zawieszania na osi obiektu.

#### 54. Wadżet

Nr inw. XI-A-492.

Fajans zielony.

Dł. 1,0 cm, wys. 0,7 cm, grub. 0,2 cm.

Stan zachowania: dobry.

Datowanie: Epoka Późna.

Miniaturowy, starannie opracowany amulet w kształcie oka wadżet, ażurowego, opracowanego dwustronnie. Szczegóły wydobyte linią ryta. Otworek wzdłuż, na osi obiektu.

#### 55. Wadżet

Nr inw. XI-A-493.

Fajans szarozielony, szorstki.

Dł. 1,1 cm, wys. 1,0 cm, grub. 0,5 cm.

Stan zachowania: dobry.

Datowanie: Epoka Późna.

Miniaturowy amulet w kształcie zarysu oka wadżet. Obie strony płaskie, bez dekoracji. W górnej części wyrostek z przewierconym otworkiem do zawieszania amuletu.

#### 56. Wadżet

Nr inw. XI-A-494.

Fajans jasno-zielony.

Dł. 1,35 cm, wys. 1,2 cm, grub. 0,4 cm.

Stan zachowania: dobry.

Datowanie: Epoka Późna.

Prostokątna, płaska plakietka z przedstawieniem oka wadżet (trudno czytelne, wydobyte w płaskim niestarannym reliefie) na powierzchni frontальной. Tył gładki, bez dekoracji. W górnej części występ z otworkiem do zawieszania.

#### 57. Wadżet

Nr inw. XI-471.

Zbiory Czartoryskich.

Fajans zielony.

Dł. 1,1 cm.

Stan zachowania: dobry.

Datowanie: Epoka Późna.

Płaski, miniaturowy amulet w kształcie oka wadżet, opracowany jednostronnie. Detale podkreślone glazurą koloru czarnego. Otworek na osi.

#### 58. Wadżet

Nr inw. XI-472.

Zbiory Czartoryskich.

Fajans zielony.

Dł. 1,0 cm.

Stan zachowania: dobry.

Datowanie: Epoka Późna.

Płaski, miniaturowy amulet w kształcie oka wadżet, opracowany jednostronnie. Otworek do zawieszania - na osi amuletu.

#### 59. Wadżet

Nr inw. XI-474.

Zbiory Czartoryskich.

Fajans jasnozielony.

Dł. 1,0 cm, grub. 0,3 cm.

Stan zachowania: dobry.

Datowanie: Epoka Późna.

Miniaturowy amulet w kształcie oka wadżet, z niestarannie rytymi szczegółami po obu stronach. Otworek na osi.

#### 60. Plakietka

Nr inw. XI-A-440b (d. nr 9777).

Fajans ciemnozielony.

Dł. 2,1 cm, szer. 1,7 cm.

Stan zachowania: uszkodzony jeden z narożników.

Datowanie: Epoka Późna.

Prostokątna plakietka o nieregularnych krawędziach i lekko wypukłej górnej powierzchni z odcisniętą reliefowo dekoracją: 4-krotnie powtórzony zarys oka wadżet (?). Otworek do zawieszania wymodelowany w korpusie amuletu, wzdłuż jego osi. Niestaranny wyrób masowy.

61. Plakietka w  
kształcie  
ręki

Nr inw.

XI-691

Zbiory Czartoryskich (z Abydos, obiekt zakupiono w roku 1885 za pośrednictwem S. Marusińskiego).

Kość.

Dł. 17 cm, szer. 2,7 cm.

Stan zachowania: dobry.

Datowanie: Średnie Państwo (XII dynastia).

Bibliografia: K. Moczulska, J. Śliwa, Identyfikacja, s. 95 (spis II, poz. 9).

Podłużna plakietka w kształcie smukłej dłoni prawej ręki wraz z przedramieniem. Górna powierzchnia lekko wypukła, dolna płaska. Dłoń od przedramienia oddzielona jest szeregiem nacięć złożonych z 7 równoległych linii. Wyprostowane palce oddzielone trzema prostymi nacięciami. Kciuk lekko odchyłony. W końcowej partii przedramienia wywiercono otworek do zawieszania amuletu.

Kościane przedmioty tego typu (często wykonywane z kłów hipopotama) używane były jako amulety, a także w rytualnym tańcu ku czci bogini Hathor.

Por. W.M.F. Perie, Object of Daily Use, London 1927, tabl. XXXV, 20; H. Altenmüller, Grab und Totenreich der alten Ägypter (Hamburgisches Museum für Völkerkunde. Wegweiser zur Völkerkunde, Heft 18), Hamburg 1976, s. 62, il.10; R.A. Anderson, Musical Instruments (Catalogue of Egyptian Antiquities in the British Museum, III), London 1976, s. 9-22.

62. Dłoń

Nr inw. XI-A-371.

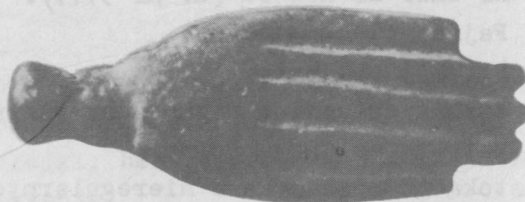
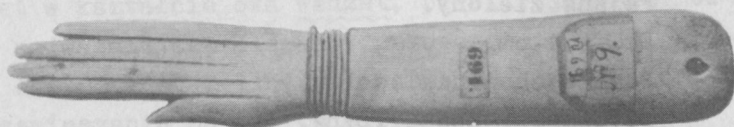
Z kolekcji A. Grubbisicha.

Fajans szarozielony, szorstki.

Dł. 3,4 cm.

Stan zachowania: dobry.

Datowanie: Epoka Późna.



Bibliografia: J. Śliwa, Amulety egipskie, nr kat. 39.

Amulet w kształcie dłoni o trzech środkowych palcach jednakowej długości i dwóch nieco krótszych palcach z boków (nie można więc ustalić, czy jest to dłoń prawa czy lewa). Całość niezbyt kształtna i wykonana mało starannie.

Por. Petrie, Amulets, 11, tabl. I.

### 63. Serce

Nr inw. XI-A-377.

Z kolekcji A. Grubissicha.

Czarny obsydian.

Wys. 2,2 cm.

Stan zachowania: dobry.

Datowanie: Nowe Państwo

- Epoka Późna.

Bibliografia: J. Śliwa,  
Amulety egipskie, nr kat.  
40.

Amulet w kształcie serca przedstawionego zgodnie z cechami hieroglify "ib".

Por.: Petrie, Amulets, 7j,  
k, tabl. I.



### 64. Serce

Nr inw. XI-136.

Zbiory Czartoryskich

Szkło niebieskie, żółte

paski.

Wys. 1,95 cm.

Stan zachowania: dobry.

Datowanie: Nowe Państwo.

Amulet w kształcie serca przedstawionego zgodnie z cechami hieroglify "ib". Wyrostki boczne spłaszczone, wyraźnie ukształtowane z masy szklanej. Pionowy otworek na osi obiektu.





Por.: J.D. Corney, Catalogue of Egyptian Antiquities in British Museum Vol. IV. Glass, London 1976, nr kat. 149.

65. Pektorał (fragment)

Nr inw. XI-37.

Zbiory Czartoryskich.

Jasny łupek pokryty zieloną glazurą, ślady złocenia.

Wys. 6,4 cm, grub. płytki (bez gzymsu) 0,7 cm.

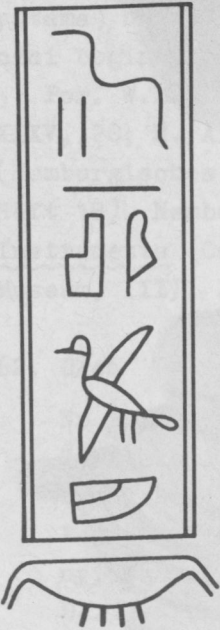
Stan zachowania: zachowana jedynie prawa część obiektu, ślady starożytnej naprawy.

Datowanie: Schyłek Nowego Państwa - Epoka Późna.

Prawa część pektorału w kształcie prostokątnej, płaskiej plakietki zwieńczonej gzymsem, z obustronną dekoracją reliefową. W centrum płaszczyzny pektorału znajdował się owalny otwór na umieszczenie skarabeusza. Relief strony frontalnej jest staranniejszy, bardziej drobiazgowy, ze śladami złocenia (np. symbol jmnt).

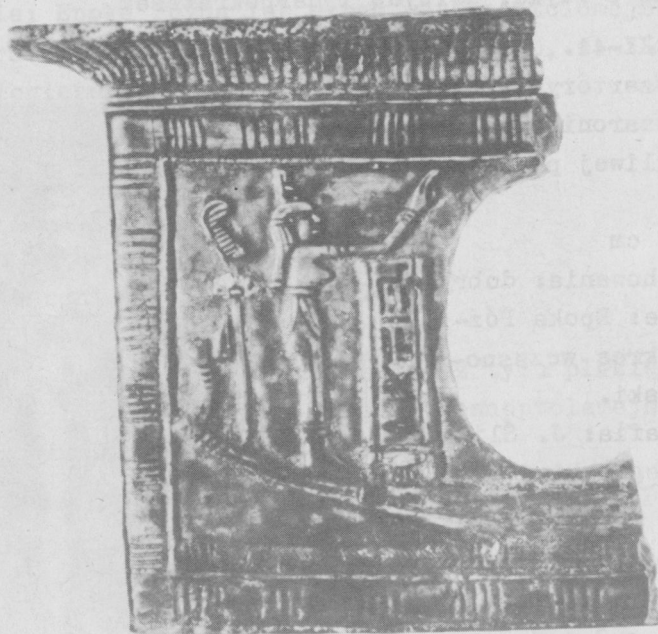
Strona A: na zachowanym fragmencie widoczna jest w prostokątnym obramowaniu "Leiterfiers" część barki solarnej, zaznaczone linie wody (w miejscu dysku słonecznego umieszczony był niegdyś skarabeusz); w pobliżu rufy stojąca postać Izydy zwrócona w lewo,

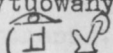
z lewą ręką uniesioną ku górze na (głowie bogini znak  $\square$ ) . W polu pomiędzy Izydą a otworem na skarabeusz - pionowa kolumna znaków hieroglificznych, odgraniczona z prawej i lewej pionowymi liniami, u dołu znak złota nb. Pomiędzy Izydą a rufą łądzi znak jmnt (Zachód):



$\ddot{d}d$  mdw st m<sup>3</sup>t p<sup>3</sup>

[początek zwyczajowej formuły egipskich tekstów magicznych oraz nazwa nekropoli "Miejsce Prawdy" (Deir el-Medina)]



Strona B: w analogicznym prostokątnym obramowaniu jak na stronie A, znajduje się barka słoneczna, linie wody u dołu (zachowana tylko jedna jej część). W pobliżu dziobu (lub rufy) siedzący na łodzi Ozyrys owinięty całunem, zwrócony w prawo; atef na głowie, na kolanach berko hk3. W lewym górnym narożniku pola dekoracyjnego uskrzydłony dysk słoneczny z ureuszem, usytuowany ponad Ozyrysem i hieroglificznymi znakami jego imienia ( Wsir).

W pobliżu lewej górnej krawędzi plakietki wywiercono ukośnie cztery równoległe otworki umożliwiające zawieszanie pektorału (analogiczne otworki znajdować musiały się także po przeciwnej, nie zachowanej stronie plakietki). Zaobserwować tu można ciekawe ślady starożytnej naprawy plakietki: płytką żupkowa uległa w czasie wiercenia otworów rozwarstwieniu i wówczas (jeszcze przed glazurowaniem) została sklejona i wzmocniona na górnej krawędzi małym, płaskim elementem z żupku w kształcie tzw. jaskółczego ogona dł. 0,65 cm., wpuszczonym w obie rozszczerzone warstwy.

Por. E. Feucht-Putz, Pektorale nicht-königlicher Personen (Äg. Abh., 22). Wiesbaden 1971, typ C 3/a - E1 (lecz brak dokładnego odpowiednika).

#### 66. Plakietka z Izydą, Neftydą i Harpokratesem

Nr inw. XI-41.

Zbiory Czartoryskich.  
Fajans szaroniebieski  
o połyskliwej powierzchni.

Wys. 4,4 cm

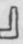

Stan zachowania: dobry.

Datowanie: Epoka Późna lub okres wczesno-ptolemejski.

Bibliografia: J. Śliwa,  
Amulety egipskie, nr  
kat. 7.

Na tle prostokątnej płytki przedstawiono dwie opiekuńcze boginie - z lewej Izydę, z prawej Neftydę - trzyma-



jące za ręce stojącego pomiędzy nimi młodzieńczego Horusa (Harpokratesa). Sylwetki wymienionych bóstw opracowane są plastycznie w dość wypukłym reliefie. Obie boginie odziane są w długie do kostek, obcisłe szaty; na ich głowach znajdują się odpowiednie znaki hieroglificzne /  i  /. Horus jest zupełnie nagi, na prawej skroni posiada tzw. lok młodości. Omawiana plakietka wykonana jest dość starannie. Tył płaski, bez dekoracji. Na środku, w połowie wysokości znajduje się kółeczko służące do zawieszania amuletu.

Por.: Petrie, Amulets, 152a, tabl. XXVII; G. Steindorff, Catalogue of the Egyptian Sculpture in the Walters Art Gallery. Baltimore 1946, nr kat. 462-469; Meister werke altägyptischer Keramik. Höhr-Grenzhausen 1978, s. 201, tabl. X.

67. Plakietka z Izydą, Neftydą i Harpokratesem

Nr inw. XI-1096.

Zbiory Czartoryskich.

Fajans szarozielony, połyskliwy.

Wys. 3,4 cm.

Stan zachowania: dobry

Datowanie: Epoka Późna lub okres wczesnoptolemejski.

Bibliografia: J. Śliwa, *Filomata* 243, 1970, s. 162, ryc. 4.

Zabytek analogiczny jak nr kat. 66.

68. Plakietka z Izydą, Neftydą i Harpokratesem

Nr inw. XI-1097.

Zbiory Czartoryskich.

Fajans szaroniebieski, połyskliwy.

Wys. 3,0 cm.

Stan zachowania: utracona zawieszka z tyłu plakietki.

Datowanie: Epoka Późna lub okres wczesnoptolemejski.

Zabytek analogiczny jak nr kat. 66, 67.

69. Plakietka z Izydą, Neftydą i Harpokratesem

Nr inw. XI-541.

Zbiory Czartoryskich.

Fajans szaroniebieski.



Wys. 2,4 cm.

Stan zachowania: utracony lewy narożnik plakietki oraz znak hieroglificzny na głowie Neftydy.

Datowanie: Epoka Późna lub okres wczesnoptolemejski.

Zabytek analogiczny jak nr kat. 66-68; modelunek mniej staranny, uproszczony.

70. Plakietka z Sachmet i Nefertemem

Nr inw. XI-1094.

Zbiory Czartoryskich.

Fajans szaroniebieski.

Wys. 5,6 cm.

Stan zachowania: ukośne pęknięcie w górnej części plakietki (obiekt sklejoný z 2 części); uszkodzona podstawka od strony Sachmet oraz prawa ręka Nefertema, z tyłu odbicia krawędzi.

Datowanie: Epoka Późna.

Amulet w formie prostokątnej, płaskiej plakietki, której tylne powierzchnia pokryta jest inskrypcją, z przodu natomiast wymode-

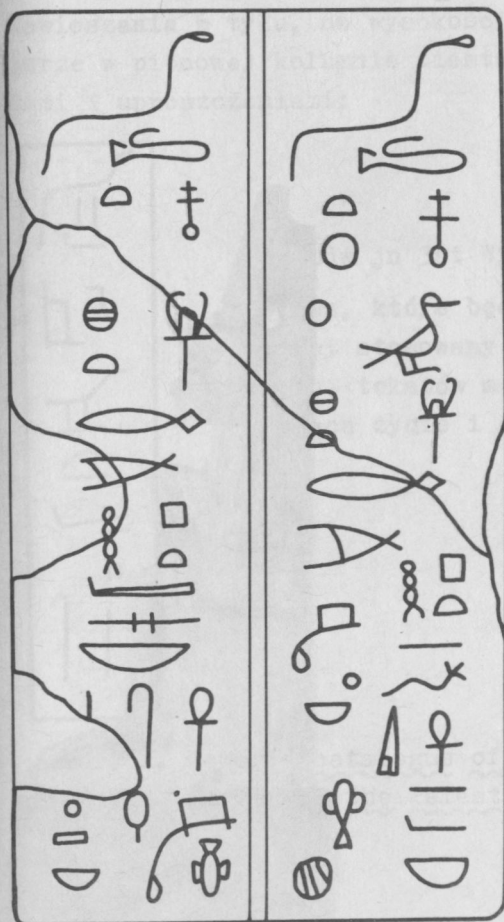


lowana jest w wypukłym reliefie stojąca postać bogini Sachmet z lewej i kroczącego Nefertema z prawej. Prostokątna podstawka. Otworek do zawieszania amuletu wymodelowany na wysokości głowy Sachmet i kwiatu lotosu na głowie Nefertema.

Sachmet przedstawiona jest w długiej obcisłej szacie, z lwią głową ozdobioną dyskiem słonecznym i ureuszem. Tzw. trójdzielne uczesanie bogiń. Ręce opuszczone swobodnie wzdłuż ciała.

Nefertema przedstawiono jako młodzieńca odzianego w krótką przepaskę biodrową, ręce opuszczone swobodnie wzdłuż ciała. Również "trójdzielne" uczesanie, krótka broda. Na głowie kwiat lotosu ozdobiony dwiema zwisającymi z boku tarczkami menat. Inskrypcja ryta na tylnej ścianie plakietki w dwóch pionowych kolumnach oddzielonych podwójną linią pionową:

a)                      b)



Kolumna "a"


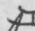
dd (mdw) Nfrt [...] Shmt <sup>c3</sup> mri  
Pth s nb ś. <sup>c</sup>nh [...] im3hy  
[...] nb

Kolumna "b"

dd (mdw) Nfrth s3 Shmt <sup>c3</sup> mri  
Pth nf im3hy nb di <sup>c</sup>nh s nb  
hry-ib

## U w a g a:

w trakcie nanoszenia inskrypcji rzemieślnik popełnił następujące błędy

- wprowadzono znak  zamiast  w imieniu Nefertema
- przestawiono znaki  $\text{ib}$  oraz  $\text{h}$  u dołu kolumn (należałoby zamienić je miejscami).

## Tłumaczenie:

(a) Słowa, które będą wypowiedziane [zwrot stosowany na początku kolumny, m.in. w przypadku tekstów magicznych], Nefertem, Sachmet, wielki, ukochany przez Ptaha, każdemu dający życie, czcigodny Pan.

(b) Słowa, które będą wypowiedziane [jw.], Nefertem, syn Sachmet, wielki, ukochany przez Ptaha, czcigodny Pan, dający życie każdemu, Który Jest w [określenie używane w stosunku do bóstw czczonych z dala od miejsca ich kultu].

## 71. Izyda z małym Horusem



Nr. inw. XI-530.

Zbiory Czartoryskich.

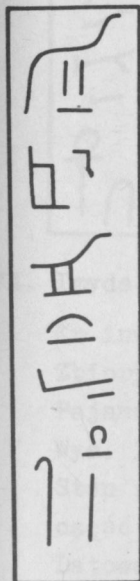
Fajans szarozielony.

Wys. 6,2 cm.

Stan zachowania: odbita część dysku na głowie bogini.

Datowanie: Epoka Późna.

Amulet w kształcie figurki Izydy siedzącej na tronie i karmiącej piersią Horusa. Lewą ręką bogini podtrzymuje nagiego Horusa siedzącego na jej kolanach, prawą podaje pierś niemowlęciu. "Trójdzielne" uczesanie opada z tyłu na plecy, obejmuje twarz i z przodu opada na piersi, częściowo je zakrywając. Na czole bogini ureusz. Głowa zwieńczona dyskiem słonecznym obramowanym krowimi rogami. Figurka nie jest zbyt kształtna, wykonana niestarannie (np. szczególnie twarzy). Detale wydobyte liniami rytymi. Płaska, prostokątna podstawka. Z tyłu figurki dość szeroki, pionowy filar. Otworek do zawieszania z tyłu, na wysokości nasady dysku słonecznego. Na filarze w pionowej kolumnie niestarannie wykonana inskrypcja, z błędami i uproszczeniami:



dd mdw jn 3st Wrt dj <sup>c</sup>nh s3

Słowa, które będą wypowiedziane [zwyczajowy zwrot stosowany na początku kolumny w przypadku m.in. tekstów magicznych] Izyda, Wielka [Bogini], dająca życie i opiekę.

Por. A. Rowe, A catalogue of Egyptian Scarabs, scaraboids, seals and Amulets in the Palestine Archaeological Museum, Cairo 1936, A24, s. 272.



## 72. Izyda z małym Horusem

Nr inv. XI-1438.

Zbiory Czartoryskich.

Fajens szarozielony.

Wys. 5,3 cm.

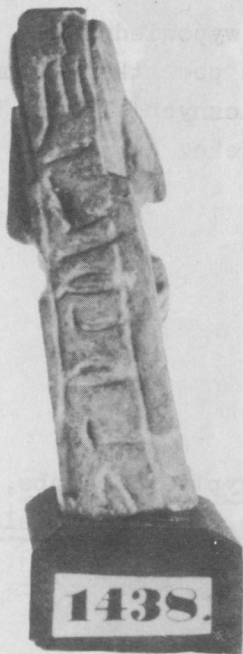
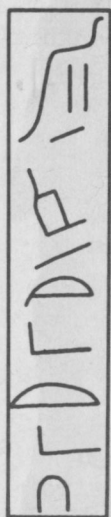
Stan zachowania:

utrącona ozdoba głowy bogini.

Datowanie: Epoka

Późna.

Zabytek analogiczny jak nr kat. 71 i 73. Na dość szerokim pionowym filarze z tyłu figurki inskrypcja jak nr kat. 71, lecz wykonana jeszcze mniej starannie i bardziej zniekształcona.



## 73. Izyda z małym Horusem.

Nr inw. XI-1437.

Zbiory Czartoryskich.

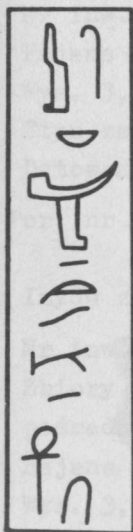
Fajans szarozielony, połyskliwy.

Wys. 4,9 cm.

Stan zachowania: utracona ozdoba głowy bogini.

Datowanie: Epoka Późna.

Zabytek analogiczny jak nr kat. 71, 72. Z tyłu, na pionowym filarze biegnącym na całej wysokości figurki znajduje się niestarannie wykonana inskrypcja, złożona ze zniekształconych znaków:

3st Wrt di <sup>c</sup>nh s3

Izyda, Wielka [Bogini] dająca życie i opiekę.

## 74. Izyda z małym Horusem .

Nr inw. XI-49.

Zbiory Czartoryskich.

Fajans szarozielony.

Wys. 3,5 cm.

Stan zachowania: utracona ozdoba głowy bogini oraz górna część filara.

Datowanie: Epoka Późna.

Miniaturowy amulet w kształcie siedzącej na tronie Izydy, karmiącej Horusa spoczywającego na jej kolanach (por. wyżej, nr kat. 73). Modelunek nieudolny, sylwetka ciężka, nieproporcjonalna, bogini pochylona jest zbyt mocno do przodu. Z zapleczem tronu łączy się pionowy wąski filar bez inskrypcji. Niestaranny wyrób masowy.



Handwritten text in a rectangular box, possibly a label or inventory number, located to the right of the profile view of the figurine.

1437

## 75. Izyda z małym Horusem

Nr inw. XI-547.

Zbiory Czartoryskich.

Fajans zielony, szorstki.

Wys. 3,0 cm.

Stan zachowania: dobry.

Datowanie: Epoka Późna.

Por. nr kat. 74. Modelunek niestaranny, zgeometryzowany.

## 76. Izyda z małym Horusem

Nr inw. XI-A-438 (d. nr 9766).

Fajans szarozielony.

Wys. 3,1 cm.

Stan zachowania: utracona część głowy.

Datowanie: Epoka Późna.

Por. nr kat. 74, 75.

## 77. Izyda z małym Horusem

Nr inw. XI-727.

Zbiory Czartoryskich (z Chemmis, zakupiono w roku 1885 za pośrednictwem S. Marusieńskiego).

Fajans zielono-niebieski.

Wys. 3,0 cm.

Stan zachowania: dobry.

Datowanie: Epoka Późna.

Bibliografia: K. Moczulska, J. Śliwa, Identyfikacja ..., s. 98 (spis II, poz. 48).

Por. wyżej, nr kat. 74-76. Głowa bogini ozdobiona ściętym od góry dyskiem słonecznym w obramowaniu krowich rogów. Szczegóły trudno czytelne, zgeometryzowane (analogiczne cechy modelunku: por. nr kat. 86, 126, 131, 136, 141).

## 78. Izyda z małym Horusem

Nr inw. XI-A-471.

Fajans zielony.

Wys. 2,8 cm.

Stan zachowania: dobry.

Datowanie: Epoka Późna.



Zabytek analogiczny jak nr kat. 74 nn. Niestaranny wyrób masowy.

79. Izyda z małym Horusem

Nr inw. XI-361.

Zbiory Czartoryskich.

Fajans jasnozielony.

Wys. 2,2 cm.

Stan zachowania: dobry.

Datowanie: Epoka Późna.

Por. nr kat. 74 nn.

80. Izyda z małym Horusem

Nr inw. XI-A-833.

Fajans zielony.

Wys. 1,9 cm.

Stan zachowania: dobry

Datowanie: Epoka Późna.

Miniaturowy amulet, por. nr kat. 74 nn; na głowie hieroglif Izydy.

81. Izyda z małym Horusem

Nr inw. XI-354.

Zbiory Czartoryskich.

Fajans jasnozielony.

Wys. 1,8 cm.

Stan zachowania: dobry.

Datowanie: Epoka Późna.

Miniaturowy amulet, por. nr kat. 74 nn. Na głowie dysk słoneczny obramowany krowimi rogami.

82. Izyda z małym Horusem

Nr inw. XI-A-710.

Z kolekcji A. Grubissicha.

Fajans szarozielony.

Wys. 1,7 cm.

Stan zachowania: powierzchnia zwietrzała.

Miniaturowy amulet, por. nr kat. 74 nn.

## 83. Izyda z małym Horusem (fragment)

Nr inw. XI-A-719.

Z kolekcji A. Grubissicha.

Fajans zielony.

Wys. 3,2 cm.

Stan zachowania: zachowana głowa i część torsu.

Datowanie: Epoka Późna.

Górna część dużego amuletu w kształcie figurki Izydy karmiącej Horusa (figurka złamana poniżej piersi bogini, zachowana główka Horusa). "Trójdzielne" uczesanie bogini pokryte czarnym kolorem. Uszkodzona jest również górna część głowy, utracone jej zwieńczenie.

## 84. Izyda z małym Horusem (fragment)

Nr inw. XI-A-732.

Fajans zielony.

Wys. 2,7 cm.

Stan zachowania: zachowana głowy i część torsu.

Datowanie: Epoka Późna.

Górna część amuletu w kształcie figurki Izydy karmiącej Horusa (przełom na wysokości pasa bogini, zachowana główka Horusa). Głowa Izydy zwieńczona dyskiem słonecznym w obramowaniu krowich rogów.

## 85. Izyda

Nr inw. XI-531.

Zbiory Czartoryskich.

Fajans zielony.

Wys. 5,2 cm.

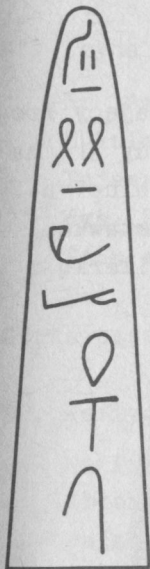
Stan zachowania: utracony dysk słoneczny na głowie bogini; fajans odbarwiony prawie na całej powierzchni (oryginalna barwa zachowana tylko na filarze z tyłu).

Datowanie: Epoka Późna.

Amulet w kształcie figurki Izydy siedzącej na tronie, lekko pochylonej ku przodowi, z rękami ułożonymi wzdłuż linii ud. "Trójdzielne" uczesanie, ureusz na czole, nasada dysku na głowie. Płaska, prostokątna podstawka, z tyłu pionowy filar zwężający się wyraźnie ku górze, przybierający trójkątne zakończenie. Z tyłu głowy, na wysokości nasady dysku, ślady otworu do zawieszania



amuletu. Napis na filarze w pionowej kolumnie, złożony ze zwyczajowych elementów, nie dających konsekwentnej treści.



dd/mdw/ju s3 s3 ḥ3ty-<sup>c</sup> c<sup>c</sup>nh 53 [m3<sup>c</sup>-hrw]  
 Słowa, które będą wypowiedziane przez [zwrot stosowany na początku kolumny m.in. w przypadku tekstów magicznych], znak magicznej opieki s3 powtórzony dwukrotnie, księżę, dający życie i opiekę (?) [usprawiedliwionemu głosem].

### 86. Izyda

Nr inw. XI-730,

Zbiory Czartoryskich (z Chemmis, zakupiono w roku 1885 za pośrednictwem S. Marusieńskiego).

Fajans zielono-niebieski.

Wys. 2,9 cm.

Stan zachowania: dobry.

Datowanie: Epoka Późna.

Bibliografia: K. Moczulska, J. Śliwa, Identyfikacja..., s. 98 (spis II, poz. 48).

Mały, niestarannie wykonany amulet przedstawiający Izydę siedzącą na tronie. Głowa ozdobiona ściętym od góry dyskiem słonecznym obramowanym krowimi rogami. Szczegóły trudno czytelne, zgeometryzowane (analogiczny modelunek por. nr kat. 77, 126, 131, 136, 141). Płaska prostokątna podstawka. Szeroka pionowa listwa z tyłu. Otworek do zawieszania amuletu - z tyłu głowy. Niestaranny wyrób masowy.

### 87. Izyda

Nr inw. XI-53.

Zbiory Czartoryskich.



Fajans jasnozielony, z brązowymi plamami.

Wys. 3,2 cm.

Stan zachowania: dobry.

Datowanie: Epoka Późna.

Miniaturowy, dość starannie odciśnięty amulet przedstawiający krocząca boginię, odzianą w długą szatę, z hieroglifem Izydy  $\square$  na głowie. Ręce opuszczone swobodnie wzdłuż ciała. "Trójdzielne" uczesanie bogiń, ureusz na czole. Płaska prostokątna podstawka, wąski pionowy filarek z tyłu. Otworek do zawieszania w filarku z tyłu, na wysokości pasa.

### 88. Izyda

Nr inw. XI-54.

Zbiory Czartoryskich

Fajans niebieski.

Wys. 3,1 cm.

Stan zachowania: dobry.

Datowanie: Epoka Późna.

Zabytek analogiczny jak nr kat. 87, szczegóły opracowane nieco staranniej.

### 89. Izyda (?)

Nr inw. XI-58.

Zbiory Czartoryskich.

Srebro, odlew pełny.

Wys. 2,7 cm.

Stan zachowania: utracona ozdoba głowy.

Datowanie: Epoka Późna.

Zabytek analogiczny jak nr kat. 87, 88. Nie zachowany emblemat na głowie nie pozwala na bezsporną identyfikację (Izyda, Neftyda?).

### 90. Izyda

Nr inw. XI-A-711.

Z kolekcji A. Grubissicha.

Lapis lazuli.


Wys. 2,4 cm.

Stan zachowania: dobry.

Datowanie: Epoka Późna.

Stojąca, bardzo umownie ukształtowana figurka Izydy. Na głowie



hieroglif  . Płaska nieforemna podstawka. Wąska pionowa listwa z tyłu. Otworek do zawieszania z tyłu figurki na wysokości ramion.

91. Izyda (fragment)

Nr inw. XI-A-722.

Z kolekcji A. Grubissicha.

Fajans zielony.

Wys. 2,7 cm.

Stan zachowania: głowa i część torsu.

Datowanie: Epoka Późna.

Górna część amuletu przedstawiającego siedzącą (?) Izydę.

92. Neftyda

Nr inw. XI-1099.

Zbiory Czartoryskich.


Fajans ciemnoniebieski, zmatowiały.

Wys. 5,4 cm.

Stan zachowania: dobry.

Datowanie: Epoka Późna.

Bibliografia: J. Śliwa, Amulety egipskie, nr kat. 10.

Amulet w kształcie stojącej frontalnie postaci kobiecej, z hieroglifem Neftydy  na głowie. Bogini odziana jest w długą obcisłą szatę, ręce opuszczone swobodnie wzdłuż ciała. Na głowie "trójdzielne" uczesanie. Modelunek figurki. mało staranny, tył płaski.

Por.: Petrie, Amulets, 154, tabl. XXVII.

93. Neftyda

Nr inw. XI-A-476.

Fajans szarozielony, połyskliwy.


Wys. 3,3 cm.

Stan zachowania: dobry.

Datowanie: Epoka Późna.

Figurka kroczącej bogini z lewą nogą wysuniętą ku przodowi, odziana w długą obcisłą szatę. Ręce opuszczone luźno wzdłuż ciała. "Trójdzielne" uczesanie, na czole ureusz. Głowa ozdobiona hiero-



glifem  . Płaska prostokątna podstawka łączy się z pionowym filarem biegnącym z tyłu figurki, skośnie ściętym w górnej części. Nieco powyżej połowy jego wysokości (na wysokości piersi bogini) otworek do zawieszania. Wyrób dość staranny.

## 94. Neftyda

Nr inw. XI-A-702.


Z kolekcji A. Grubissicha.

Fajans szarozielony, połyskliwy.

Wys. 3,1 cm.

Stan zachowania: dobry.

Datowanie: Epoka Późna.

Mała figurka kroczącej kobiety z lewą nogą wysuniętą ku przodowi, ze zniekształconym hieroglifem  na głowie. Odziana w długą obcisłą szatę. Płaska prostokątna podstawka, z tyłu pionowy filar. Otworek z tyłu na wysokości pasa.

## 95. Neit

Nr inw. XI-A-836.

Fajans zielony.

Wys. 2,3 cm.

Stan zachowania: dobry.

Datowanie: Epoka Późna.

Miniaturowy amulet w kształcie kroczącej sylwetki bogini Neit. (lewa noga wysunięta do przodu). Do piersi bogini "przyssane" dwa krokodyle. Na głowie korona Dolnego Egiptu dšrt. Płaska prostokątna podstawka. Otworek wymodelowany z tyłu, na wysokości szyi bogini. Szczegóły modelunku trudno czytelne. Niezbyt staranny wyrób masowy.

## 96. Neit (?)

Nr inw. XI-1105.

Zbiory Czartoryskich.

Fajans błękitny.

Wys. 2,9 cm.

Stan zachowania: dobry.

Datowanie: Epoka Późna.

Miniaturowy amulet w kształcie kroczącej sylwetki kobiecej, odzianej w długą szatę, z rękami swobodnie opuszczonym wzdłuż ciała.

Na głowie korona Dolnego Egiptu (dǣrt) z nieczytelnym dodatkowym emblematem. Modelunek niezbyt staranny. Płaska prostokątna podstawa. Z tyłu pionowy filar na całej wysokości postaci. Otwór do zawieszania z tyłu głowy bogini.

97. Selket

Nr inw. XI-55.

Zbiory Czartoryskich.

Lapis lazuli.

Wys. 3,2 cm.

Stan zachowania: dobry.

Datowanie: Epoka Późna.

Bibliografia: J. Śliwa, Amulety egipskie,  
nr kat. 14.

Figurka stojącej kobiety odzianej w obcisłą szatę sięgającą kostek. Lewa noga wysunięta jest nieco do przodu, ręce opuszczone luźno wzdłuż ciała.

"Trójdzielne" uczesanie, na głowie stylizowany skorpion z uniesionym wysoko odwłokiem. Z tyłu, wzdłuż całej postaci biegnie wąska pionowa listwa z przewierconym na wysokości piersi niewielkim otworkiem.



98. Selket

Nr inw. XI-57.

Zbiory Czartoryskich.

Lapis lazuli.

Wys. 4,00 cm.

Stan zachowania: dobry.

Datowanie: Epoka Późna.

Bibliografia: J. Śliwa, Amulety egipskie,  
nr kat. 13.

Zabytek analogiczny jak nr kat. 97.





## 99. Maat

Nr inw. XI-56.

Zbiory Czartoryskich.

Lapis lazuli.

Wys. 3,1 cm.

Stan zachowania: dobry.

Datowanie: Epoka Późna.

Bibliografia: J. Śliwa, Amulety egipskie,  
nr kat. 12.

Amulet przedstawiający boginię Maat jako siedzącą kobietę z podkurczonymi kolanami, z piórem na głowie. Z tyłu, na plecach figurki znajduje się niewielki występ. U stóp wyodrębniona jest płaska podstawa.



## 100. Sachmet

Nr inw. XI-511.

Zbiory Czartoryskich z Teb, zakupiono w roku 1884 za pośrednictwem S. Marusińskiego.

Fajans zielono-niebieski.

Wys. 7,9 cm.

Stan zachowania: dobry.

Datowanie: Epoka Późna.

Bibliografia: K. Moczulska, J. Śliwa,

Identyfikacja..., s. 92 spis I, poz. 27 ;

J. Śliwa, Amulety egipskie, nr kat. 17.

Figurka kroczącej kobiety z głową lwicy. Prawa ręka opuszczona swobodnie wzdłuż ciała; w lewej zgiętej w łokciu bogini trzyma laskę w3d biegnącą wzdłuż osi ciała i sięgającą do wysokości piersi. W prawej dłoni bogini trzyma niestarannie odcisnięty znak hieroglificzny, być może anch lub s3. Tył figurki płaski. Na głowie element z otworkiem umożliwiającym zawieszanie amuletu.



## 101. Sachmet

Nr inw. XI-A-366.

Z kolekcji A. Grubissicha.

Fajans szaroniebieski.

Wys. 5,1 cm.

Stan zachowania: uszkodzona podstawka,  
brak stóp, utracone prawe ucho.

Datowanie: Epoka Późna.

Bibliografia: J. Śliwa, Amulety egipskie,  
nr kat. 16.

Figurka kroczącej kobiety z głową lwicy.

Układ postaci jak kat. 100. Na głowie bogini  
duży ureusz, za nim pierścień umożliwiający  
zawieszanie amuletu. Tył figurki wymodelowa-  
ny dość starannie.



## 102. Sachmet

Nr inw. XI-A-804/u (d. nr 147, 627).

Z kolekcji F. Jasińskiego.

Fajans jasnozielony.

Wys. 3,3 cm.

Stan zachowania: fajans zwietrzały, utracona dolna część  
figurki na wysokości kolan.

Datowanie: Epoka Późna.

Niestarannie modelowany amulet przedstawiający boginię Sachmet  
jako kroczącą kobietę z lwią głową. Lewa ręka złożona na piersi  
trzyma prostą laskę, prawa opuszczona swobodnie wzdłuż ciała. Z  
tyłu płaska, zwężająca się ku górze listwa; w jej zakończeniu  
ponad głową bogini otworek do zawieszania.

## 103. Sachmet (fragment)

Nr inw. XI-A-478.

Fajans zielony, połyskliwy.

Wys. 2,6 cm.

Stan zachowania: figurka złamana na wysokości pasa, zacho-  
wana górna część, utracone ręce.

Datowanie: Epoka Późna.

Górna część amuletu z przedstawieniem lwiegłowej bogini Sachmet.  
"Trójdzielne" uczesanie; na wysokości piersi czytelne zakończenie

laski w3d. W górnej części głowy regularny otworek, zapewne do osadzenia dysku słonecznego. Z tyłu głowy półokrągły wyrostek z dwoma nacięciami, z otworkiem umożliwiającym zawieszanie amuletu.

## 104. Sachmet

Nr inw. XI-403.

Zbiory Czartoryskich.

Fajans niebieski.

Wys. 4,6 cm.

Stan zachowania: dobry.

Datowanie: Epoka Późna.

Bibliografia: J. Śliwa, Filomata

243, 1970, s. 160, ryc. 3B.

Figurka siedzącej na tronie lwiołowej bogini z koroną Dolnego i Górnego Egiptu na głowie. Kółeczko do zawieszania z tyłu na wysokości głowy. Wyrób masy, niestaranny.



## 105. Plakietka z sylwetką Sachmet

Nr inw. XI-A-390.

Z kolekcji A. Grubissicha.

Fajans zielony, zwietrzały.

Wys. 3,3 cm.

Stan zachowania: uszkodzona górna część plakietki, ślad długiej tulejki umożliwiającej zawieszanie.

Datowanie: Epoka Późna.

Prostokątna ażurowa plakietka o zaokrąglonych górnych narożnikach z przedstawieniem bogini Sachmet wydobytych w głębokim reliefie. Bogini siedzi na tronie trzymając w lewej ręce wyciągniętej ku przodowi laskę w3d, zakończoną kielichem lotosu. Na kolanach bogini znak anch, głowa lwicy zwieńczona dyskiem słonecznym. Tył płaski.

## 106. Sachmet lub Bastet (fragment)

Nr inw. XI-A-479.

Fajans szarozielony.

Wys. 2,1 cm.

Stan zachowania: zachowana górna część amuletu, odłamana na wysokości pasa.

Datowanie: Epoka Późna.

Górna część figurki przedstawiającej boginię z głową kotki (Bastet) lub lwicy (Sachmet). W rękach bogini, złożonych na piersiach, znajduje się nieczytelny przedmiot. Modelunek całości niezbyt staranny. Z tyłu głowy kółeczko do zawieszania amuletu.

#### 107. Sachmet lub Bastet (fragment)

Nr inw. XI-A-39.

Fajans zielony, odbarwiony, szorstki.

Wys. 3,55 cm.

Stan zachowania: zachowana górna część figurki, utraconej na wysokości piersi, odłamane ręce.

Datowanie: Epoka Późna.

Fragment dużej figurki bogini z głową lwicy (Sachmet lub Bastet). "Trójdzielne" uczesanie, kolista grzywa obejmująca głowę. Na piersi zachowana górna część laski w3d. Modelunek niezbyt staranny. Na głowie otworek po nie zachowanym dysku słonecznym. Z tyłu figurki widoczne pozostałości kółeczka umożliwiającego zawieszanie amuletu.

#### 108. Bastet

Nr inw. XI-512.

Zbiory Czartoryskich (z Teb, zakupiono w roku 1884 za pośrednictwem S. Marusieńskiego).

Fajans ciemnozielony, poczerniały.

Wys. 5,3 cm.

Stan zachowania: dobry.

Bibliografia: K. Moczulska, J. Śliwa, Identyfikacja..., s. 92 (spis I, poz. 27).

Amulet w kształcie stojącej figurki bogini z głową kotki - Bastet. Bogini odziana jest w długą szatę, na głowie "trójdzielne" uczesanie nad czołem duży ureusz. Lewa noga lekko wysunięta ku przodowi. Prawa ręka opuszczona swobodnie wzdłuż ciała, lewa zgięta w łokciu spoczywa na brzuchu i trzyma bliżej nieokreślony przedmiot ("egida"?). Z tyłu wymodelowany jest pionowy filar, zakończony w górnej części kółkiem do zawieszania.



## 109. Toeris

Nr inw. XI-42.

Zbiory Czartoryskich.

Fajans szaroniebieski, szorstki.

Wys. 7,2 cm.

Stan zachowania: Obiekt sklejony z 2 części.

Datowanie: Epoka Późna.

Figurka przedstawiająca boginię Toeris o ciele ciężarnej samicy hipopotama (również z głową tego zwierzęcia), stojącą na tylnych łapach. Bogini ma ludzkie ręce oraz nogi lwa, wyraźnie zaznaczono obwisłe piersi. Z przodu, u stóp bogini wymodelowano znak ochrony s3. Na głowie bogini dwa szerokie pióra oraz na ich tle dwa krowie rogi z dyskiem słonecznym pośrodku. Z tyłu figurki, na wysokości głowy, kółko do zawieszania.

Por. R. Davies, The Macclesfield Collection..., B 40.

## 110. Toeris

Nr inw. XI-532.

Zbiory Czartoryskich.

Fajans zielono-niebieski,  
połyskliwy.

Wys. 5,6 cm.

Stan zachowania: dobry.

Datowanie: Epoka Późna.

Bibliografia: J. Śliwa,

Amulety egipskie, nr kat.

21.

Przedstawienie bogini Toeris o cechach analogicznych jak nr kat. 109. Na plecach niezbyt starannie wymodelowany ogon krokodyla, niewielkie kółeczko do zawieszania. Głowa bez dodatkowego przybrania lub emblematów.



## 111. Toeris

Nr inw. XI-A,474.

Fajans zielony, błyszczący.

Wys. 5,3 cm.

Stan zachowania: uszkodzenia głowy.

Datowanie: Epoka Późna.

Przedstawienie bogini Toeris o cechach analogicznych jak poprzednie zabytki. Głowa ozdobiona dwoma piórami, na ich tle wymodelowany dysk słoneczny pomiędzy dwoma krowimi rogami. Brzuch bogini wsparty na znaku ochrony s3. Tył wymodelowany starannie, z zaznaczonym ogonem krokodyla; na wysokości głowy kółeczko do zawieszania.

## 112. Toeris

Nr inw. XI-A-397.

Z kolekcji A. Grubissicha.

Fajans szarozielony.

Wys. 2,8 cm.

Stan zachowania: dobry.

Datowanie: Epoka Późna.

Starannie ukształtowany amulet w postaci Toeris przedstawionej jako stojąca (z wysuniętą ku przodowi lewą nogą), ciężarna samica hipopotama. Łapy złożone na brzuchu; obwisłe piersi. "Trójdzielne" uczesanie. Z tyłu figurki element zbliżony kształtem do ogona krokodyla ozdobionego jodełkowatymi nacięciami. W jego górnej części zawieszka z otworkiem. Płaska prostokątna podstawka.

## 113. Toeris

Nr inw. XI-A,485.

Fajans intensywnie zielony.

Wys. 2,4 cm.

Stan zachowania: dobry.

Datowanie: Epoka Późna.

Miniaturowy, dość starannie opracowany amulet z przedstawieniem bogini Toeris o cechach omówionych wyżej. Z tyłu figurki wymodelowany ogon krokodyla i listwa. Nieco poniżej głowy prostokątna zawieszka z przewierconym otworem.

## 114. Toeris

Nr inw. XI-363.

Zbiory Czartoryskich.

Fajans szaroniebieski, matowy.

Wys. 2,3 cm.

Stan zachowania: dobry.

Datowanie: Epoka Późna.

Bibliografia: J. Śliwa, Amulety egipskie,  
nr kat. 20.

Miniaturowy, dość sumarycznie opracowany amulet z przedstawieniem bogini Toeris (por. wyżej). Z tyłu figurki niezbyt starannie wymodelowany ogon krokodyla; w górnej części niewielkie kółeczko umożliwiające zawieszanie amuletu.

## 115. Toeris

Nr inw. XI-A-720.

Z kolekcji A. Grubissicha.

Fajans ciemnozielony, szorstki.

Wys. 3,4 cm.

Stan zachowania: dobry.

Datowanie: Epoka Późna.

Niestarannie ukształtowany amulet w postaci bogini Toeris o cechach opisanych wyżej; z przodu trzyma sięgający podstawki znak ochrony s3. Szczegóły modelunku trudno czytelne. Tył płaski.

## 116. Toeris

Nr inw. XI-A-481.

Fajans szarozielony.

Wys. 2,2 cm.

Stan zachowania: dobry.

Datowanie: Epoka Późna.

Miniaturowy amulet w kształcie niestarannej sylwetki bogini Toeris. Z tyłu płaska listwa. Mała prostokątna podstawka. Otworek do zawieszania z tyłu, nieco poniżej głowy. Niestaranny wyrób masowy.

## 117. Toeris

Nr inw. XI-360.

Zbiory Czartoryskich.

Fajans szarozielony, połyskliwy.

Wys. 2,1 cm.

Stan zachowania: dobry.

Datowanie: Epoka Późna.

Miniaturowy amulet w kształcie figurki bogini Toeris (por. wyżej). Modelunek niezbyt staranny, szczegóły trudno czytelne. Płaska prostokątna podstawa. Zawieszka z tyłu w formie przewierconego wyrostka.

#### 118. Toeris

Nr inw. XI-A-804/o (d. nr 147.627).

Z kolekcji F. Jasieńskiego.

Fajans zielony.

Wys. 1,55 cm.

Stan zachowania: dobry.

Datowanie: Epoka Późna.

Miniaturowy, niestarannie wymodelowany amulet przedstawiający boginię Toeris. Szczegóły trudno czytelne. Mała prostokątna podstawa. Otworek do zawieszania z tyłu, na wysokości ramion.

#### 119. Toeris (fragment)

Nr inw. XI-1136.

Zbiory Czartoryskich.

Fajans jasnozielony.

Wys. 4,1 cm.

Stan zachowania: powierzchnia fajansu w dużych partiach starta, utracone nogi figurki.

Datowanie: Epoka Późna.

Górna część figurki Toeris, przedstawionej analogicznie jak obiekty omówione wyżej. Ręce opuszczone w dół dotykają wydatnego brzucha. Z tyłu pionowa listwa z jodełkowatymi nacięciami; wyrostek z wywierconym otworkiem na wysokości piersi, z tyłu.

#### 120. Toeris (fragment)

Nr inw. XI-1115.

Zbiory Czartoryskich.

Fajans niebieski, połyskliwy.

Wys. 3,0 cm.

Stan zachowania: utracone nogi figurki.



Datowanie: Epoka Późna.

Zabytek analogiczny jak nr kat. 119, nieco mniejszy.

### 121. Ozyrys

Nr inw. XI-A-470.

Fajans szarozielony.

Wys. 4,0 cm.

Stan zachowania: dobry.

Datowanie: Epoka Późna.

Ityfaliczna figurka Ozyrysa w koronie Górnego Egiptu: czytelne zarysy insygniów, broda, erygowany fallus. Tył ukształtowany również niezbyt starannie. Otworek do zawieszania amuletu - z tyłu głowy. Wyrób masowy.

### 122. Re-Harachte

Nr inw. XI-A-452 (d. nr 9763).

Fajans szaro-zielony.

Wys. 5,1 cm.

Stan zachowania: dobry.

Datowanie: Epoka Późna.

Starannie modelowana figurka bóstwa w postaci kroczącego mężczyzny z głową sokoła (lewa noga wysunięta ku przodowi), ozdobiona ureuszem i dyskiem słonecznym. Tors nagi, krótka przepaska na biodrach. Obie ręce opuszczone swobodnie wzdłuż ciała, pięści zaciśnięte. Płaska prostokątna podstawka, z tyłu wąska pionowa listwa z otworkiem do zawieszania amuletu.

### 123. Re-Harachte

Nr inw. XI-50.

Zbiory Czartoryskich.

Fajans niebieski, połyskliwy.

Wys. 3,4 cm.

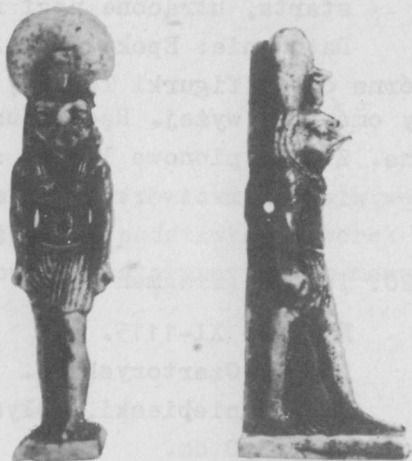
Stan zachowania: dobry.

Datowanie: Epoka Późna.

Bibliografia: J. Śliwa, Amulety egipskie, nr kat. 8.

Zabytek analogiczny jak nr kat.

122, mniejszy.



## 124. Re-Harachte

Nr inw. XI-A-804/x d. nr 147.627 .

Z kolekcji F. Jasińskiego.

Fajans jasnoszary.

Wys. 2,8 cm.

Stan zachowania: utracona dolna część amuletu do wysokości kolan.

Datowanie: Epoka Późna.

Zabytek o cechach analogicznych jak nr kat. 122, 123.

## 125. Horus

Nr inw. XI-51.

Zbiory Czartoryskich.

Fajans niebieski, połyskliwy.

Wys. 3,3 cm.

Stan zachowania: dobry.

Datowanie: Epoka Późna.

Bibliografia: J. Śliwa, Amulety egipskie, nr kat. 9.

Starannie modelowana figurka bóstwa w postaci kroczącego mężczyzny z głową sokoła, lecz w odróżnieniu od nr kat. 122-124 jest ona zwieńczona koroną Dolnego i Górnego Egiptu, ozdobioną ureuszem. Płaska prostokątna podstawka, z tyłu figurki wąska pionowa listwa z otworkiem umożliwiającym zawieszanie.



Por.: Petrie, Amulets, 180 a,e, tabl. XXXI.

## 126. Horus

Nr inw. XI-726.

Zbiory Czartoryskich (z Chemmis, zakupiono w 1885 roku za pośrednictwem S. Marusieńskiego).

Fajans zielononiebieski.

Stan zachowania: dobry.

Datowanie: Epoka Późna.

Bibliografia: K. Moczulska, J. Śliwa, Identyfikacja..., s. 98 (spis II, poz. 48).

Mały, niestarannie wykonany amulet przedstawiający Horusa jako

kroczącego mężczyznę z głową sokoła w koronie Dolnego i Górnego Egiptu, w krótkiej przepasce biodrowej, z rękami opuszczonymi swobodnie wzdłuż ciała. Prostokątna podstawka, szeroka pionowa listwa z tyłu. Otworek do zawieszania z tyłu głowy. Wyrób masowy, szczególnie trudno czytelne, zgeometryzowane analogiczne cechy modelunku por. nr kat. 77, 86, 131, 136, 141 .

## 127. Horus

Nr inw. XI-59.

Zbiory Czartoryskich.

Brąz.

Wys. 2,6 cm.

Stan zachowania: dobry.

Datowanie: Epoka Późna.

Bibliografia: J. Śliwa, Filomata 243, 1970, s. 160, ryc. 3A.

Miniaturowa figurka Horusa przedstawionego jako kroczący mężczyzna z głową sokoła, w krótkiej przepasce biodrowej. Ręce opuszczone swobodnie wzdłuż ciała. Płaska prostokątna podstawka, z tyłu wąski filarek z otworkiem do zawieszania.

## 128. Horus

Nr inw. XI-A-832.

Z kolekcji A. Grubissicha (?).

Szarzielony kamień z brązowymi żyłkami (nefryt)? .

Wys. 1,6 cm.

Stan zachowania: dobry.

Datowanie: Epoka Późna.

Niezbyt starannie opracowany miniaturowy amulet w postaci siedzącej figurki z podkurczonymi kolanami, z głową sokoła (?). Otworek do zawieszania z tyłu, na plecach figurki w specjalnie ukształtowanym wyrostku.

## 129. Chnum

Nr inw. XI-A-367.

Z kolekcji A. Grubissicha.

Fajans szaroniebieski.

Wys. 5,9 cm.

Stan zachowania: dobry.

Datowanie: Epoka Późna.

Bibliografia: J. Śliwa, Amulety egipskie, nr kat. 15.

Figurka Chnuma w postaci kroczącego mężczyzny o baraniej głowie. Lewa noga wysunięta lekko do przodu, ręce opuszczone swobodnie wzdłuż ciała. Tors nago, na biodrach krótka przepaska. Z tyłu biegnie wąska pionowa listwa dotykająca głowy, natomiast na czubku głowy umieszczony jest szeroki pierścień umożliwiający zawieszanie amuletu.



Por.: Petrie, Amulets, 187 b,e,f, tabl. XXXIII.

## 130. Chnum

Nr inw. XI-A-466.

Fajans szarozielony, połyskliwy.

Wys. 3,3 cm.

Stan zachowania: dobry.

Datowanie: Epoka Późna.

Dość starannie modelowana figurka o analogicznych cechach ikonograficznych i stylistycznych jak nr kat. 129.

## 131. Min

Nr inw. XI-731.

Zbiory Czartoryskich (z Chemmis, zakupiono w roku 1885 za pośrednictwem S. Marusieńskiego).

Fajans zielononiebieski.

Wys. 3,3 cm.

Stan zachowania: dobry.

Datowanie: Epoka Późna.



Bibliografia: K. Moczulska, J. Śliwa, Identyfikacja..., s. 98, (spis II, poz. 48).

Mały niestarannie wykonany amulet przedstawiający postać męską w całunie. Lewa ręka dotyka erygowanego fallusa, prawa uniesiona jest ku górze. Głowa ozdobiona dwoma piórami, krótka broda sięgająca piersi. Prostokątna podstawka, szeroka pionowa listwa z tyłu. Otworek do zawieszania z tyłu głowy. Wyrób masowy, szczegóły trudno czytelne, zgeometryzowane (analogiczne cechy modelunku por. nr kat. 77, 86, 126, 136, 141).

### 132. Min

Nr inw. XI-A-707.

Z kolekcji A. Grubissicha.

Fajans jasnozielony.

Wys. 2,2 cm.

Stan zachowania: dobry

Datowanie: Epoka Późna.

Miniaturowy, niestarannie ukształtowany amulet przedstawiający ityfaliczną postać Mina. Dwa strusie pióra na głowie. Prawa ręka uniesiona w górę. Płaska prostokątna podstawka. Z tyłu pionowy filar. Otworek do zawieszania na wysokości głowy.

### 133. Tot

Nr inw. XI-52.

Zbiory Czartoryskich.

Fajans szaroniebieski, połyskliwy.

Wys. 4,0 cm.

Stan zachowania: dobry.

Datowanie: Epoka Późna.

Bibliografia: J. Śliwa, Amulety Egipskie, nr kat. 18.

Amulet w kształcie figurki kroczącego mężczyzny z głową ibisa. Lewa noga wysunięta lekko do przodu, ręce opuszczone swobodnie wzdłuż ciała. Tors nagi, na biodrach umieszczona krótka przepaska. Otworek z tyłu w pionowej listwie, na wysokości pleców figurki.



Por.: Petrie, Amulets, 202b, tabl. XXXVI.

## 134. Tot

Nr inw. XI-A-475.

Fajans szarozielony.

Wys. 3,6 cm.

Stan zachowania: uszkodzona głowa.

Datowanie: Epoka Późna.

Niezbyt starannie ukształtowany amulet o cechach ikonograficznych jak nr kat. 133.

## 135. Tot

Nr inw. XI-A-725.

Z kolekcji A. Grubissicha.

Fajans ciemnozielony, szorstki.

Wys. 2,2 cm.

Stan zachowania: dobry.

Datowanie: Epoka Późna.

Niezbyt starannie ukształtowany amulet o cechach ikonograficznych jak nr kat. 133.

## 136. Tot

Nr inw. XI-728.

zbiory Czartoryskich (z Chemmis, zakupiono w roku 1885 za pośrednictwem S. Marusieńskiego).

Fajans zielononiebieski.

Wys. 3,1 cm.

Stan zachowania: dobry.

Datowanie: Epoka Późna.

Bibliografia: K. Moczulska, J. Śliwa, Identyfikacja..., s. 98 (spis II, poz. 48).

Mały, niestarannie wykonany amulet przedstawiający Tota jako kroczącego mężczyznę z głową ibisa. Wyrób masowy, szczegóły trudno czytelne, zgeometryzowane (analogiczne cechy modelunku por. nr kat. 77, 86, 126, 131, 141).

## 137. Tot

Nr inw. XI-A-804/w (d.nr 147.627).

Z kolekcji F. Jasieńskiego.

Fajans zielony.

Wys. 3,2 cm.

Stan zachowania: utracona podstawka wraz ze stopami.

Datowanie: Epoka Późna.

Amulet o cechach ikonograficznych jak nr kat. 133.

### 138. Tot

Nr inw. XI-A-804/r (d. nr 147.627).

Z kolekcji F. Jasieńskiego.

Fajans zielony.

Wys. 1,7 cm.

Stan zachowania: odbita część podstawki.

Datowanie: Epoka Późna.

Miniaturowy, niestarannie wykonany amulet o cechach ikonograficznych jak nr kat. 133.

### 139. Ptah

Nr inw. XI-A-477.

Fajans ciemnozielony.

Wys. 3,1 cm.

Stan zachowania: dobry.

Datowanie: Epoka Późna.

Niezbyt starannie ukształtowany amulet w postaci figurki ludzkiej owiniętej w całun, głowa nakryta czepkiem. Wzdłuż osi symetrii ciała biegnie z frontu pionowa laska zakończona znakiem dzed. Płaska, prostokątna podstawka, z tyłu dość szeroki pionowy filar. Otworek do zawieszania - na wysokości barków.

### 140. Ptah

Nr inw. XI-A-373

Z kolekcji A. Grubissicha.

Fajans ciemnozielony.

Wys. 2,8 cm.

Stan zachowania: dobry.

Datowanie: Epoka Późna.

Niezbyt starannie ukształtowany amulet w postaci Ptaha, owiniętego całunem, trzymającego w rękach laskę w3s. Głowa spłaszczona, nakryta czepkiem. Płaska prostokątna podstawka. Z tyłu masywny pionowy filar. Otworek do zawieszania na wysokości głowy.

## 141. Ptah

Nr inw. XI-729.

Zbiory Czartoryskich (z Chemmis, zakupiono w roku 1885 za pośrednictwem S. Marusieńskiego).

Fajans zielononiebieski.

Wys. 2,9 cm.

Stan zachowania: dobry.

Datowanie: Epoka Późna.

Bibliografia: K. Moczulska, J. Śliwa, Identyfikacja..., s. 98, (spis II, poz. 48).

Mały niestarannie wykonany amulet przedstawiający Ptaha jako stojącą postać ludzką owiniętą całunem. Głowa nakryta czepkiem, spłaszczona czaszka. Krótka broda sięgająca piersi. Oburącz trzyma laskę w3s. Płaska prostokątna podstawka, szeroka pionowa listwa z tyłu. Otworek do zawieszania z tyłu głowy. Wyrób masowy, szczególnie trudno czytelne, zgeometryzowane (analogiczne cechy modelunku por. nr kat. 77, 86, 126).

## 142. Ptah

Nr inw. XI-313.

Zbiory Czartoryskich.

Fajans ciemnozielony.

Wys. 2,7 cm.

Stan zachowania: dobry.

Datowanie: Epoka Późna.

Bibliografia: J. Śliwa, Amulety egipskie nr kat. 11.

Mały niestarannie wykonany amulet przedstawiający Ptaha, o cechach ikonograficznych jak nr kat. 139 nast. Schematycznie i niestarannie zaznaczono szczególnie twarzy jako niekształtne występy. Pałdy całunu zaznaczono ukośnymi liniami. U dołu figurki wyodrębniona niewielka podstawka.





## 143. Ptah

Nr inw. XI-A-894/p (d. nr 147.627).

Z kolekcji F. Jasieńskiego.

Fajans jasnozielony, zwietrzały.

Wys. 1,8 cm.

Stan zachowania: dobry.

Datowanie: Epoka Późna.

Niestarannie modelowana miniaturowa figurka Ptaha o cechach ikonograficznych jak nr kat. 139. Wyrób masowy.

## 144. Anubis

Nr inw. XI-544.

Zbiory Czartoryskich.

Fajans ciemnozielony, pociemniały.

Wys. 3,3 cm.

Stan zachowania: utracona część podstawki.

Datowanie: Epoka Późna.

Bibliografia: J. Śliwa, Amulety egipskie, nr kat. 19.

Niewielki, niezbyt starannie wykonany amulet w kształcie bostwa z głową szakala. Szczegóły niewyraźne. Ręce opuszczone swobodnie wzdłuż ciała, lewa noga wysunięta do przodu.

Z tyłu figurki znajduje się pionowa listwa z otworkiem do zawieszania amuletu.



## 145. Anubis

Nr inw. XI-312.

Zbiory Czartoryskich.

Fajans szarozielony.

Wys. 2,4 cm.

Stan zachowania: dobry.

Datowanie: Epoka Późna.

Miniaturowy, dość starannie wykonany amulet w postaci sylwetki kroczącego mężczyzny z głową szakala. Płaska prostokątna podstawa. Pionowy filarek z tyłu sięgający wysokości barków; nieco poniżej otworek do zawieszania amuletu.

## 146. Anubis

Nr inw. XI-A-837.

Fajans jasnozielony, zmatowiały.

Wys. 1,4 cm.

Stan zachowania: dobry.

Datowanie: Epoka Późna.

Miniaturowy, niestarannie wykonany amulet w kształcie kroczącej sylwetki mężczyzny z głową szakala (por. nr kat. 145, 146).

## 147. Szu

Nr inw. XI-A-368.

Z kolekcji A. Grubissicha.

Fajans szaroniebieski, połyskliwy.

Wys. 3,0 cm.

Stan zachowania: dobry.

Datowanie: Epoka Późna.

Bibliografia: J. Śliwa, Amulety egipskie, nr kat. 23.

Amulet z przedstawieniem boga Szu jako mężczyzny klęczącego na prawym kolanie, z wzniesionymi do góry obiema rękami o otwartych dłoniach. Na głowie boga umieszczony jest dysk słoneczny. Modelunek niezbyt staranny.



Por.: Petrie, Amulets, 167e, tabl. XXX; R. David, The Macclesfield Collection, B36, 37.

## 148. Szu

Nr inw. XI-359.

Zbiory Czartoryskich.

Fajans zielony.

Wys. 1,7 cm.

Stan zachowania: dobry.

Datowanie: Epoka Późna.

Miniaturowy, niestarannie opracowany amulet o cechach ikonograficznych jak nr kat. 147.

## 149. Szu

Nr inw. XI-A-723.

Z kolekcji A. Grubissicha.

Fajans zielony.

Wys. 1,5 cm.

Stan zachowania: dobry.

Datowanie: Epoka Późna.

Miniaturowy, niestarannie ukształtowany w płaskim reliefie amulet w kształcie klęczącej postaci boga Szu (por. nr kat. 147, 148).

## 150. Harpokrates

Nr inw. XI-A-467.

Fajans brunatny, szorstki.

Wys. 4,2 cm.

Stan zachowania: figurka utracona na wysokości kolan.

Datowanie: Nowe Państwo - Epoka Późna.

Starannie modelowana figurka Harpokratesa jako nagiego, stojącego chłopca, z prawą ręką uniesioną w kierunku ust, lewa opuszczona swobodnie wzdłuż ciała. Głowa ogolona, na prawej skroni tzw. lok młodości opadający na ramię. Na czole ureusz. Z tyłu wąska pionowa listwa zwężająca się lekko ku górze. Otworek do zawieszania z tyłu, w listwie, na wysokości pasa.

## 151. Harpokrates

Nr inw. XI-A-730.

Z kolekcji A. Grubissicha.

Fajans szarozielony.

Wys. 2,0 cm.

Stan zachowania: figurka utracona na wysokości kolan.

Datowanie: Epoka Późna.

Niewielki amulet przedstawiający stojącego Harpokratesa, ręce opuszczone swobodnie wzdłuż ciała. Na głowie korona Górnego Egiptu, z prawej skroni zwiesza się lok młodości. Na piersiach zawieszony amulet. Twarz ukształtowana niestarannie, o cechach groteskowych. Tył bez filarka, otworek na wysokości barków.

## 152. Harpokrates

Nr inw. XI-1037.

Zbiory Czartoryskich

Srebro pozłacane.

Wys. 2,5 cm.

Stan zachowania: dobry.

Datowanie: Epoka Późna.

Miniaturowy amulet w postaci siedzącej sylwetki nagiego Harpokratesa, z koroną Dolnego i Górnego Egiptu na głowie. Lewa ręka opuszczona wzdłuż ciała, palec prawej ręki w ustach. Szczegóły twarzy zatarte. Modelunek całości niezbyt staranny.

153. Harpokrates

Nr inw. XI-1110.

Zbiory Czartoryskich.

Fajans żółtozielony.

Wys. 1,8 cm.

Stan zachowania: dobry.

Datowanie: okres grecko-rzymski.

Miniaturowy amulet przedstawiający nagiego siedzącą Harpokratesa, z lewą ręką opuszczoną i dotykającą nogi oraz prawą ręką uniesioną ku ustom. Wyraźnie zaznaczony lok młodości. Otworek do zawieszania wymodelowany na plecach. Modelunek niestaranny, wyrób masowy.

154. Harpokrates

Nr inw. XI-1101.

Zbiory Czartoryskich.

Fajans żółtozielony.

Wys. 3,7 cm.

Stan zachowania: dobry.

Datowanie: okres grecko-rzymski.

Amulet przedstawiający stojącego, nagiego Harpokratesa, wspartego lewym barkiem (zasada kontrapostu) o pień drzewa (lewa ręka obejmuje ponadto pień od tyłu), trzymającego palec prawej ręki w ustach. Na prawej skroni ślad tzw. loku młodości. Modelunek niestaranny, tył modelowany gorzej. Z tyłu, na wysokości barków kółeczko do zawieszania.

155. Harpokrates

Nr inw. XI-1127a.



Zbiory Czartoryskich.

Szkło niebieskie.

Wys. 2,6 cm.

Stan zachowania: dobry, ślady złotej farby.

Datowanie: okres rzymski.

— Miniaturowa figurka stojącego, nagiego Harpokratesa. Lewa ręka opuszczona swobodnie w dół, palce prawej ręki w ustach. Na prawej skroni "lok młodości". Głowa zwieńczona nieczytelnym wypukłym elementem. Modelunek niestaranny, pozostałości szwów z boku (odciskanie w formie). Kółeczko do zawieszania z tyłu, na wysokości barków.

#### 156. Harpokrates

Nr inw. XI-1127b.

Zbiory Czartoryskich.

Szkło żółtawe, przejrzyste.

Wys. 2,6 cm.

Stan zachowania: dobry.

Datowanie: okres rzymski.

Zabytek analogiczny jak nr kat. 155.

#### 157. Chonsu

Nr inw. XI-A-703.

Z kolekcji A. Grubissicha.

Fajans szaroniebieski.

Wys. 2,4 cm.

Stan zachowania: dobry.

Datowanie: Epoka Późna.

Miniaturowy amulet w kształcie kroczącej sylwetki mężczyzny (lewa noga wysunięta ku przodowi), ręce opuszczone swobodnie wzdłuż ciała, krótka przepaska biodrowa. Z prawej skroni zwiesza się na piersi tzw. lok młodości. Na głowie dysk słoneczny oraz półksiężyc. Płaska prostokątna podstawka. Z tyłu pionowy filar, otworek na wysokości pasa.

#### 158. Chonsu (fragment)

Nr inw. XI-A-712.

Z kolekcji A. Grubissicha.

Fajans jasnozielony, szorstki.

Wys. 3,4 cm.

Stan zachowania: zachowana jedynie główka amuletu.

Datowanie: Epoka Późna.

Głowa dużego amuletu w kształcie figurki Chonsu, zwieńczona półksiężycem obejmującym dysk słoneczny ozdobiony ureuszem. Na tylnej powierzchni dysku duża zawieszka z dwoma nacięciami i dużym otworem.

#### 159. Nefertem (fragment)

Nr inw. XI-44.

Zbiory Czartoryskich.

Fajans jasnozielony, połyskliwy.

Wys. 3,8 cm.

Stan zachowania: figurka utracona na wysokości kolan, nie zachowane emblematy na głowie.

Datowanie: Epoka Późna.

Amulet w postaci kroczącego bóstwa męskiego odzianego w krótką przepaskę. Trójdzielne uczesanie, broda. Ręce opuszczone swobodnie wzdłuż ciała. Zachowany z lewej strony element ubioru głowy (menat) pozwala określić bóstwo jako Nefertema. Modelunek całości dość staranny. Z tyłu wąski pionowy filarek z otworem wymodelowanym nieco poniżej wysokości barków.

#### 160. Bóstwo ityfaliczne

Nr inw. XI-A-721.

Z kolekcji A. Grubissicha.

Fajans szarozielony, zwietrzały.

Wys. 3,3 cm.

Stan zachowania: dobry.

Datowanie: Epoka Późna.

Amulet w kształcie siedzącej na tronie ityfalicznej postaci. Modelunek niestaranny, zgeometryzowany. Płaska, prostokątna podstawka. Z tyłu figurki, na plecach, prostokątny wyrostek z otworem do zawieszania.

## 161. Władca

Nr inw. XI-1366.

Zbiory Czartoryskich.

Fajans niebiesko-zielony, połyskliwy.

Dodatkowo zdobiony złotą blaszką.

Wys. 4,9 cm.

Stan zachowania: dobry.

Datowanie: Epoka Późna.

Niewielki amulet przedstawiający władcę siedzącego na kubicznym tronie. Ręce ugięte w łokciach przylegają do torsu i spoczywają na kolanach. Głowa wymodelowana niestaramnie, o zatartych szczegółach, nakryta koroną Górnego Egiptu. Tors i ramiona figurki pokryte rodzajem "koszulki" ze złotej blaszki. Złotem pokryta jest również korona władcy. Poprzecznie przewiercony w koronie otworek umożliwia zawieszenie amuletu.



## 162. Postać męska

Nr inw. XI-362.

Zbiory Czartoryskich.

Fajans brunatnozielony.

Wys. 2,2 cm.

Stan zachowania: dobry.

Datowanie: Epoka Późna.

Miniaturowa figurka kroczącego mężczyzny, odzianego w krótką przepaskę biodrową. Ręce opuszczone swobodnie wzdłuż ciała. Szczegóły twarzy trudno czytelne. Modelunek uproszczony, zgeo-

metryzowany. Płaska, prostokątna podstawka. Pionowy filar na wysokości całej sylwetki. Otworek do zawieszania z tyłu, na wysokości piersi. Niestaranny wyrób masowy.

### 163. Postać męska

Nr inw. XI-A-465.

Fajans zielony.

Wys. 4,3 cm.

Stan zachowania: dobry.

Datowanie: Epoka Późna.

Amulet w kształcie niestarannie modelowanej postaci męskiej, kroczącej, z lewą nogą wysuniętą do przodu. Ręce opuszczone swobodnie wzdłuż ciała. Tors nagi, krótka przepaska biodrowa sięgająca kolan. Tył płaski, bez kółeczka lub otworu umożliwiającego zawieszanie. Niestaranny wyrób masowy.

### 164. Bogini

Nr inw. XI-733.

Zbiory Czartoryskich.

Brąz, patyna brązowozielona.

Wys. 3,2 cm

Stan zachowania: dobry.

Datowanie: Epoka Późna.

Mały, płaski amulet przedstawiający stojącą boginię w długiej szacie, z koroną Dolnego i Górnego Egiptu na głowie. Nieproporcjonalnie długie i masywne ręce opuszczone swobodnie wzdłuż ciała. W przegubach i na ramionach po dwa równoległe nacięcia (bransolety i naramienniki?). Modelunek niestaranny, proporcje nieprawidłowe. Duże kółko do zawieszania umocowane z tyłu głowy. Niestaranny wyrób masowy.



### 165. Bóstwo synkretyczne

Nr inw. XI-A-403 (d. nr 69097).

Z kolekcji E. Goldsteina.

Brąz, patyna jasna.

Wys. 4,3 cm.

Stan zachowania: Powierzchnia zatarta, utracona lewa ręka i część laski.



Datowanie: Epoka Późna.

Bibliografia: J. Śliwa, Egipskie figurki brązowe w Muzeum Narodowym w Krakowie. Rozprawy i Sprawozdania Muzeum Narodowego w Krakowie, t. X, Kraków 1970, nr kat. 19.

Postać męska z głową szakala, stojąca na lekko rozstawionych, pałkowatych nogach, trzymająca prawą rękę na piersiach, lewą ujmującą laskę, której fragment zachował się na podstawie. Z tyłu, nad głową wznosi się duża, zaokrąglona plakietka z dyskiem słonecznym pośrodku. Od tyłu postać podparta jest płaskim, długim, prawdopodobnie krokodylim ogonem. Z tyłu głowy ma wysokości uszu kółeczko do zawieszania. Obiekt łączy w sobie cechy Anubisa (głowa szakala), Besa (tułów) oraz Sebeka (ogon krokodyla).

Por.: Petrie, Amulets, tabl. XL (oraz s. ) .

#### 166. Plakietka

Nr inw. XI-A-724.

Z kolekcji A. Grubissicha.

Fajans ciemnozielony.

Dł. 1,8 cm.

Stan zachowania: dobry

Datowanie: Epoka Późna.

Płaska, prostokątna plakietka o zaokrąglonych narożach, z trudno czytelnym reliefowym przedstawieniem siedzącego bóstwa (?). U góry i u dołu małe, starannie wymodelowane zawieszki. Tył płaski, bez dekoracji.

#### 167. Hapi

Nr inw. XI-1018 i XI-1369 (górną i dolną część figurki).

Zbiory Czartoryskich.

Fajans niebieski, połyskliwy.

Wys. 7,8 cm.

Stan zachowania: figurka przełamana w połowie wysokości sklejona.

Datowanie: schyłek Nowego Państwa.

Bibliografia: J. Śliwa, Amulety egipskie, nr kat. 5.

Płaska figurka boga Hapi w kształcie mumii z głową pawiana, zwróconą w prawo. Na torsie zaznaczono poziome



zwoje bandaży oraz dwie krzyżujące się taśmy. Lekko wyodrębniona niewielka baza. Na tylnej powierzchni płaskiej figurki wyraźnie odcisnięta faktura tkaniny. Nieco poniżej głowy oraz na wysokości stóp znajdują się dwa otworki służące do włączenia figurki wraz z innymi (por. niżej) oraz uskrzydłonym fajansowym skarabeuszem w konstrukcję siatki z fajansowych elementów, nakrywającej mumię (przykład dobrze zachowanej siatki, por. Funde aus Ägypten, Kunsthistorisches Museum, Wien 1979, s. 111).

#### 168. Hapi

Nr inw. XI-1367.

Zbiory Czartoryskich.

Fajans niebieski, połyskliwy.

Wys. 7,4 cm.

Stan zachowania: dobry.

Datowanie: schyłek Nowego Państwa.

Bibliografia: J. Śliwa, *Filomata* 243,

1970, s. 158, ryc. 2B.

Płaska figurka boga Hapi w kształcie mumi

z głową pawiana, zwrócona w lewo. Na wysokości głowy oraz na poziomie stóp znajdują się otworki służące do włączenia figurki w konstrukcję

siatki z elementów fajansowych, nakrywającej mumię (por. nr kat. 167). Na obu płaszczyznach zabytku wyraźnie odcisnięta faktura tkaniny o dość grubym splocie.

Por.: J.M.A. Jansen, Egyptische oudheden verzameld door W.A. Van Leer. Leiden 1957, tabl. XI, 36, s. 28.



#### 169. Hapi

Nr inw. XI-386.

Zbiory Czartoryskich.

Fajans niebieski.

Wys. 6,9 cm, grub. 0,5 cm.

Stan zachowania: dobry.

Datowanie: schyłek Nowego Państwa - Epoka Późna.

Płaska, konturowo wycięta figurka jednego z tzw. czterech synów Horusa (por. nr kat. 167 n.). Jedna z powierzchni gładka, druga płaszczyzna z wyraźnym odciskiem grubej tkaniny na całej powierzchni. W górnej i dolnej części figurki otworki.

## 170. Hapi

Nr inw. XI-1121 c.

Zbiory Czartoryskich.

Fajans niebieski, szorstki.

Wys. 6,1 cm.

Stan zachowania: dobry.

Datowanie: Nowe Państwo - Epoka Późna.

Figurka bogini Hapi w kształcie mumii z głową pawiana, zwrócona w lewo. W górnej części torsu zaznaczono trzema liniami poziome zwoje bandaży, poniżej czarną farbą dwie linie krzyżujące się. Czarnym kolorem pokryto także trójdzielne uczesanie. Pojedynczą linią rytą oznaczono podstawkę. Tył płaski bez dekoracji. Otworek na wysokości oka oraz u dołu tuż ponad podstawką. Por. nr kat. 167 nn.

## 171. Hapi

Nr inw. XI-387.

Zbiory Czartoryskich.

Fajans niebieski, częściowo zmatowiały.

Wys. 7,4 cm. grub. 0,43 cm.

Stan zachowania: dobry

Datowanie: Nowe Państwo - Epoka Późna.

Płaska konturowo wycięta figurka, umownie oddająca kształt sylwetki boga Hapi (por. nr kat. 167 nn). Jedna z płaszczyzn gładka, na drugiej wyraźny odcisk grubej tkaniny. U góry i u dołu otworki.

## 172. Kebehsenuf

Nr inw. XI-1370.

Zbiory Czartoryskich.

Fajans niebieski, połyskliwy.

Wys. 7,1 cm.

Stan zachowania: dobry.

Datowanie: schyłek Nowego Państwa.

Bibliografia: J. Śliwa, Amulety egipskie, nr kat. 6.

Płaska figurka w kształcie mumii z głową sokoła (Kebehsenuf), zwrócona w prawo. Na torsie zaznaczono poziome zwoje bandaży, których końce krzyżują się poniżej. Otworek na wysokości głowy, drugi



w pobliżu stóp. Tylna powierzchnia z odciskiem tkaniny. Omawiany zabytek należał przypuszczalnie do tego samego zespołu co nr kat. 167.

### 173. Kebenhseuf

Nr inw. XI-1368.

Zbiory Czartoryskich.

Fajans niebieski, połyskliwy.

Wys. 6,9 cm.

Stan zachowania: obiekt złamany w połowie wysokości, skleiony.

Datowanie: schyłek Nowego Państwa.

Bibliografia: J. Śliwa, Filomata 243, 1970, s. 158, ryc. 2A



Płaska figurka bóstwa w kształcie mumii z głową sokoła (Kabehsenuf), zwrócona w lewo. Na wysokości głowy oraz stóp znajdują się otworki służące do włączenia figurki w konstrukcję siatki z elementów fajansowych, nakrywające mumie (omawiany zabytek należał przypuszczalnie do tego samego zespołu, co nr kat. 168). Na obu płaszczyznach figurki wyraźnie odcisnięta jest faktura tkaniny o dość grubym splocie.

### 174. Amset

Nr inw. XI-1118.

Zbiory Czartoryskich.

Fajans niebieski.

Wys. 6,0 cm.

Stan zachowania: figurka złamana w połowie wysokości, skleiona.

Datowanie: schyłek Nowego Państwa lub Epoka Późna /XXVI dyn.

Płaska figurka bóstwa w kształcie mumii z głową ludzką (Amset, jeden z tzw. synów Horusa), zwróconej w prawo. Oburącz trzyma przed sobą długą laskę. W górnej części na wysokości ramion, zaznaczono dwa rzędy frędzli oraz poniżej ukośnie krzyżujące się dwie krótkie linie. Całość odcisnięta w formie. Otworek na głowie oraz u dołu na poziomie stóp, tuż ponad płaską podstawką. Tył gładki, bez dekoracji.

Por.: Meisterwerke altägyptischer Keramik. Höhr Greuzhausen 1978, s. 202, tabl. X.



## 175. Duamutef

Nr inw. XI-A-473.

Fajans brunatny lub rodzaj szkliwa.

Wys. 4,8 cm.

Stan zachowania: dobry.

Datowanie: Epoka Późna.

Figurka w kształcie mumii z głową szakala, przedstawiająca Duamutefa, jednego z czterech synów Horusa. Wyodrębniona mała podstawka. Tył płaski. Bez otworków. Niestaranny wyrób masowy.

Por.: Petrie, Amulets, 182 o, tabl. XXXII.

## 176. Plakietka z przedstawieniem jednego z synów Horusa (fragment)

Nr inw. XI-1121 b.

Zbiory Czartoryskich.

Fajans zielony, częściowo odbarwiony.

Wys. 4,7 cm, grub. 0,3 cm.

Stan zachowania: brak głowy.

Datowanie: Nowe Państwo - Epoka Późna.

Płaska figurka z przedstawieniem jednego z 4-ch synów Horusa (brak głowy uniemożliwia bliższe określenie). Zwoje bandaży w górnej części oddane liniami rytymi. Dwa otworki - na wysokości głowy i na stopach.

## 177. Bes

Nr inw. XI-227.

Zbiory Czartoryskich.

Lapis lazuli.

Wys. 3,9 cm.

Stan zachowania: dobry, utracony jedynie wierzchołek figurki, gdzie znajdował się otworek umożliwiający jej zawieszanie.

Datowanie: Nowe Państwo.

Bibliografia: J. Śliwa, Amulety egipskie, nr kat. 24.

Amulet w kształcie pokraccznego karła z dużą głową okoloną grzywą włosów. Krzywe, szeroko rozstawione nogi. Ręce złożone na udach dotykają dużych genitalii. Długie obwisłe piersi. Głowa o cechach groteskowej maski, duże głębokie oczy, szeroki nos, z ust zwieszony długi język. Na czole mocno zazna-



czone brwi i szereg zmarszczek. Dość duże, zaokrąglone uszy. Z tyłu figurki grzywa włosów opada na plecy w regularnych pasmach. Wydatne pośladki, mocne wcięcie w pasie, długi ogon dotykający u dołu lewej stopy.

178. Bes

Nr inw. XI-78.

Zbiory Czartoryskich.

Fajans ciemnoniebieski, połyskliwy. Najbardziej wypukłe elementy pokryte kreskami zielonej glazury.

Wys. 3,5 cm.

Stan zachowania: dobry.

Datowanie: Epoka Późna.

Bibliografia: J. Śliwa, Amulety egipskie, nr kat. 28.  
 Postać karłowatego bóstwa na krzywych, szeroko rozstawionych nogach, ustawiona frontalnie. Ręce wsparte na kolanach. Duża, wtopiona w tułów głowa, ozdobiona pióropuszem z czterech piór.

## 179. Bes

Nr inw. XI-1104.

Zbiory Czartoryskich.

Fajans ciemnobrazowy, połyskliwy;  
 twarz, bębenek i podstawka pokryte glazurą ciemnozieloną.

Wys. 4,6 cm.

Stan zachowania: dobry.

Datowanie: schyłek Nowego Państwa  
 - Epoka Późna.

Bibliografia: J. Śliwa, Amulety egipskie, nr kat. 25.

Figurka odstraszającego bożka, o korpusie zwróconym w lewo; głowa skręcona w prawo, widoczna w profilu. W lewej ręce niewielki okrągły bębenek. Prawa dłoń wsparta na biodrze. Krzywe, lekko ugięte nogi. Wydatny brzuch, lekko zaznaczone żebra z prawej strony. Do stóp opada długi ogon. Na głowie grzywa włosów opadających na lewy bark, twarz okolona zarostem. Głowa ozdobiona ponadto niewysokim pióropuszem złożonym z 4 piór. Tył figurki płaski.



Typ tańczącego Besa z bębenkiem w ręku znany jest dopiero pod koniec XVIII dynastii.

## 180. Bes

Nr inw. XI-395.

Zbiory Czartoryskich (zabytek przywieziony z Egiptu przez Augusta Czartoryskiego, włączony do kolekcji w roku 1882).

Fajans ciemnobrazowy, połyskliwy.

Wys. 4,6 cm.

Stan zachowania: dobry:

Datowanie: schyłek Nowego Państwa - Epoka Późna.

Bibliografia: J. Śliwa, Amulety egipskie, nr kat. 26.

Zabytek analogiczny jak nr kat. 179, lecz bez ażurowych prześwi-  
tów. Tył wypukły, nieopracowany.

181. Bes

Nr inw. XI-398.

Zbiory Czartoryskich.

Fajans zielony, zmatowiały.

Wys. 3,8 cm.

Stan zachowania: dobry.

Datowanie: Epoka Późna.

Bibliografia: J. Śliwa, Filomata  
243, 1970, s. 166, ryc. 6A.

Frontalnie przedstawiona sylwetka  
karłowatego bóstwa na krzywych, sze-  
roko rozstawionych nogach. Ręce wspar-  
te na kolanach. Duża głowa wtopiona  
w tułów, bez pióropusza. Twarz okolona  
zarostem. Tył figurki płaski, z pio-  
nowym elementem zakończonym zawiesz-  
ką (brzezi pionowej listwy wycięte  
są w linię zygzakowatą).



182. Bes

Nr inw. XI-400.

Zbiory Czartoryskich.

Fajans zielony, zmatowiały.

Wys. 3,8 cm.

Stan zachowania: dobry.

Datowanie: Epoka Późna.

Zabytek analogiczny jak nr kat. 181.

183. Bes

Nr inw. XI-399.

Zbiory Czartoryskich.

Fajans ciemnobrazowy.

Wys. 4,1 cm.

Stan zachowania: dobry.

Datowanie: Epoka Późna.



Bibliografia: J. Śliwa, Amulety egipskie, nr kat. 27.

Dwustronnie opracowana płaska figurka karłowatego bóstwa na krzywych nogach, ustawiona frontalnie. Ręce wsparte na kolanach. Duża, wtopiona w tułów głowa, ozdobiona szerokim pióropuszem złożonym z 4 wysokich piór. poniżej pióropusza przechodzi poprzecznie do osi figurki otworek umożliwiający zawieszanie amuletu.

## 184. Bes

Nr inw. XI-A-728.

Z kolekcji A. Grubissicha.

Fajans niebieskozielony.

Wys. 5,6 cm, grub. 0,9 cm.

Stan zachowania: dobry.

Datowanie: Epoka Późna.

Amulet w postaci pokręconego karła na krzywych, szeroko rozstawionych nogach, ujętego frontalnie. Ręce wsparte na kolanach. Duża głowa, wtopiona w tułów, ozdobiona pióropuszem z 5 wysokich piór. Tył modelowany mniej starannie. Wąska prostokątna podstawa. Otworek do zawieszania wymodelowany w pióropuszu.

## 185. Bes

Nr inw. XI-A-774.

Fajans szarozielony, o zwietrzałej powierzchni.

Wys. 3,7 cm.

Stan zachowania: dobry.

Datowanie: Epoka Późna.

Niestarannie modelowany amulet w kształcie figurki Besa o głowie zwieńczonej 2 strusimi piórami ozdobionymi dyskiem słonecznym. Ręce złożone na brzuchu. Szczegóły trudno czytelne. Tył modelowany jeszcze bardziej umownie; z tyłu głowy duży, niekształtny wyrostek z przewierconym otworem. Płaska, nieforemna podstawa.

## 186. Bes

Nr inw. XI-A-775.

Fajans szarozielony.

Wys. 1,9 cm.

Stan zachowania: dobry.

Datowanie: Epoka Późna.

Miniaturowy, niestarannie modelowany amulet w kształcie typowej

sylwetki Besa. Głowa zwieńczona pióropuszem złożonym z 3 piór. Szczegóły trudno czytelne. Z tyłu szeroka pionowa listwa. Płaska prostokątna podstawka. Otworek wywiercony w pióropuszu.

187. Bes (?)

Nr inw. XI-A-776.

Fajans szarozielony.

Wys. 1,1 cm.

Stan zachowania: dobry.

Datowanie: Epoka Późna.

Miniaturowy, niestarannie modelowany amulet w kształcie uproszczonej sylwetki Besa (?). Szczegóły trudno czytelne. Z tyłu wąski pionowy filar. Płaska kwadratowa podstawka. Otworek wywiercony na wysokości głowy.

188. Bes

Nr inw. XI-A-834.

Fajans szarozielony.

Wys. 3,6 cm.

Stan zachowania: fajans w znacznej części odbarwiony i zmatowiały.

Datowanie: Epoka Późna.

Płaski amulet na prostokątnej płaskiej bazie; od frontu przedstawienie wypukłej postaci Besa (głowa zwieńczona dyskiem słonecznym i 2 piórami), ręce wsparte na biodrach. U dołu bazy z lewej i prawej strony Besa trudno czytelne małe sylwetki zwierząt (lwy?). Nad głową Besa uskrzydłony skarabeusz (?) trudno czytelny, tworzący rodzaj baldachimu, wspartego na 2 zwisających pąkach lotosu (?) sięgających ramion bóstwa. Tył amuletu płaski, ozdobiony przedstawieniem uskrzydłonej Izydy, oddanej w płaskim reliefie, uzupełnionym liniami rytymi. Na bazie amuletu, od spodu, 5-6 trudno czytelnych, zatartych śladów hieroglificznych. Zawieszanie amuletu umożliwia otworek biegnący w górnej jego części pomiędzy uskrzydłonym skarabeuszem a zwieńczeniem głowy Besa.

189. Bes

Nr inw. XI-A-804/t (d. nr 147.627).

Z kolekcji F. Jasieńskiego.

Fajans zielony.

Wys. 2,3 cm.

Stan zachowania: dobry.

Datowanie: Epoka Późna.

Niestarannie modelowany, płaski amulet przedstawiający Besa w wysokim pióropuszu. Szczegóły trudno czytelne. Z tyłu szeroka pionowa listwa, w niej dwa otworki umożliwiające zawieszanie (u góry i u dołu figurki).

#### 190. Bes

Nr inw. XI-A-441 a (d. nr 9770).

Fajans żółtozielony.

Wys. 2,4 cm.

Stan zachowania: dobry.

Datowanie: Epoka Późna.

Mały amulet w kształcie figurki stojącego Besa z głową ozdobioną pióropuszem złożonym z 4 piór. Płaska podstawka. Z tyłu pionowy filarek z otworkiem do zawieszania w połowie wysokości. Wyrób masowy.

#### 191. Bes

Nr inw. XI-A-441 b (d. nr 9770).

Fajans zielony.

Wys. 1,5 cm.

Stan zachowania: dobry.

Datowanie: Epoka Późna.

Miniaturowy, niestarannie wykonany amulet w postaci stojącego Besa z pióropuszem złożonym z 4 piór na głowie. Szczegóły trudno czytelne. Wyrób masowy.

#### 192. Bes

Nr inw. XI-1119.

Zbiory Czartoryskich.

Szkło niebieskozielone.

Wys. 2,1 cm, czer. 1,7 cm, grub. 0,6 cm.

Stan zachowania: utracona górna część amuletu z zawieszka.

Datowanie: okres rzymski (?).

Owalna plakietka z przedstawieniem Besa w dość wypukłym reliefie. Ze względu na uszkodzenie, głowa widoczna tylko częściowo. Krawędzie zaokrąglone, tył płaski.

Por.: J.A. Cooney, Catalogue of Egyptian Antiquities in the British Museum. IV. Glass, London 1976, nr kat. 84.

193. Pataikos

Nr inw. XI-1113.

Zbiory Czartoryskich.

Fajans zielononiebieski, połyskliwy. Część głowy pokryta ciemniejszą glazurą.

Wys. 4,8 cm. wym. podstawki

1,6 x 1,6 cm.

Stan zachowania: dobry.

Datowanie: Epoka Późna (XXV dynastia).

Bibliografia: J. Śliwa, Amulety egipskie, nr kat. 29.

Amulet złożony z dwóch nagich karłowatych postaci zwróconych tyłem do siebie, o odmiennie ukształtowanych głowach. Jedna z nich - ludzka, osadzona bezpośrednio na tułowiu - ozdobiona jest ubiorem złożonym z 2 strusich piór, baranich rogów i dysku słonecznego. Cechy twarzy wyraziste, zaznaczone długie wąsy. Na tułowiu drugiej postaci osadzona jest głowa sokoła, przybrana dyskiem słonecznym i ureuszem. W rękach każda z postaci trzyma dwa noże. Ugięte w kolanach nogi oparte są na okrągłej bazie, w której wyróżnić można z każdej strony po dwa krokodyle (razem cztery). Dolna część bazy tworzy rodzaj pieczęci; w jej dekoracji czytelny jest m.in. rysunek oka wadżet, znak ochrony s3, lew, dysk słoneczny (znaki wgłębione).

Popularność figurek tego typu, wywodzących się z Nubii, przypada głównie na czasy panowania XXV dynastii. Podobny amulet ze złota, wykonany bardzo starannie, znaleziono w jednym z grobowców w el-Kurru, datowanym na czasy panowania XXII dynastii.

Por.: A. Wilkinson, Ancient Egyptian Jewellery. London 1971.

194. Pataikos

Nr inw. XI-534.





Zbiory Czartoryskich.

Fajans zielononiebieski, połyskliwy.

Wys. 3,9 cm.

Stan zachowania: dobry.

Datowanie: Epoka Późna (przyp. XXV dynastia).

Bibliografia: J. Śliwa,

Amulety egipskie, nr kat. 30.

Amulet złożony z dwóch identycznych sylwetek nagich karłów zwróconych tyłem do siebie, o krótkich krzywych nogach. Głowa dość duża,

wyrastająca bezpośrednio z torsu. Wydatny brzuch z dużym, wgłębionym pępkiem. Wyraźnie zaznaczone obojczyki. Głowa łyśa lub nakryta gładkim, ściśle przylegającym czepkiem.



#### 195. Pataikos

Nr inw. XI-A-378.

Z kolekcji A. Grubissicha.

Fajans zielony.

Wys. 2,9 cm.

Stan zachowania: dobry.

Datowanie: Epoka Późna.

Figurka złożona z bliźniaczych, nagich, zwróconych do siebie tyłem karłowatych postaci. Całość wymodelowana jest niestarannie, uproszczona, szereg elementów zgeometryzowanych. Na głowie wymodelowany jest duży, nieforemny skarabeusz. Otworek do zawieszania usytuowany poniżej uszu.

#### 196. Pataikos

Nr inw. XI-A-380.

Z kolekcji A. Grubissicha.

Fajans zielony.

Wys. 2,2 cm.

Stan zachowania: dobry.

Datowanie: Epoka Późna.

Niestarannie ukształtowany amulet w postaci zwróconych do siebie tyłem dwóch figurek pataikosów. Płaska prostokątna podstawka. Otworek na wysokości barków.

197. Pataikos

Nr inw. XI-A-381.  
Z kolekcji A. Grubissicha.  
Fajans zielony.  
Wys. 1,6 cm.  
Stan zachowania: dobry.  
Datowanie: Epoka Późna.

Niestarannie ukształtowany miniaturowy amulet w postaci zwróconych do siebie tyłem dwóch figurek pataikosów o odmiennie opracowanych szczegółach. Prostokątna podstawka, otworek do zawieszania wymodelowany w głowie.

198. Pataikos

Nr inw. XI-A-382.  
Z kolekcji A. Grubissicha.  
Fajans szarozielony.  
Wys. 1,3 cm.  
Stan zachowania: dobry.  
Datowanie: Epoka Późna.

Miniaturowy, niestarannie ukształtowany amulet w postaci zwróconych do siebie tyłem dwóch figurek pataikosów. Płaska, prostokątna podstawka, otworek na wysokości barków.

199. Pataikos

Nr inw. XI-A-385.  
Z kolekcji A. Grubissicha.  
Fajans ciemnobrazowy, szorstki, z resztkami zielonej glazury.  
Wys. 2,7 cm.  
Stan zachowania: dobry.  
Datowanie: Epoka Późna.

Amulet w kształcie dwóch zwróconych do siebie tyłem figurek pataikosów. Modelunek niestaranny. Na piersiach i udach pionowe linie ryte. Głowa łyśa o spłaszczonej czaszce. Mocno wgłębiony pępek.

Płaska prostokątna podstawka. Otworek do zawieszania wywiercony w głowie poniżej uszu.

## 200. Pataikos

Nr inw. XI-A-717.

Z kolekcji A. Grubissicha.

Fajans zielony.

Wys. 1,6 cm.

Stan zachowania: dobry.

Datowanie: Epoka Późna.

Miniaturowy, niestarannie modelowany amulet w kształcie dwóch płaskich, zwróconych do siebie tyłem sylwetek pataikosów. Otworek do zawieszania wywiercony w głowie. Wyrób masowy.

## 201. Pataikos

Nr inw. XI-A-439 (d. nr 9762).

Ze zbioru Muzeum Techniczno-Przemysłowego w Krakowie.

Fajans ciemnozielony.

Wys. 3,0 cm.

Stan zachowania: dobry.

Datowanie: Epoka Późna.

Figurka pataikosa o typowych cechach, modelowana dość starannie. Wydatny brzuch, krótkie, zniekształcone nogi i ręce, duża głowa o spłaszczonej czaszce (z wymodelowanym skarabeuszem); twarz o groteskowych cechach modelowana dwustronnie. Kwadratowa podstawka, półkolisty występ z otworkiem do zawieszania usytuowany na plecach.

## 202. Pataikos

Nr inw. XI-A-443 (d. nr 9759).

Fajans zielony.

Wys. 4,1 cm.

Stan zachowania: dobry.

Datowanie: Epoka Późna.

Średniej wielkości figurka przedstawiająca pataikosa o typowych cechach ikonograficznych (zdeformowane członki, wydatny brzuch, duża głowa o spłaszczonej czaszce). Z tyłu widoczne otłuszczone pośladki. Kwadratowa płaska podstawka. Wyrostek z otwor-

kiem do zawieszania usytuowany z tyłu na karku figurki.

### 203. Pataikos

Nr inw. XI-A-347 (d. nr 9761).

Fajans szarozielony, odbarwiony, szorstki.

Wys. 4,65 cm.

Stan zachowania: obiekt sklejony z dwóch części.

Datowanie: Epoka Późna.

Dość starannie modelowana figurka pataikos siedzącego na skrzyżowanych nogach. Duża głowa osadzona bezpośrednio na torsie. Charakterystyczna spłaszczona czaszka. Na wysokości piersi trzyma niewielki bębenek. Z tyłu na plecach widoczny jest garb, wyraźnie modelowane steatopygiczne pośladki. Płaska podstawka w kształcie prostokąta o zaokrąglonej jednej z krótszych ścianek.

### 204. Pataikos

Nr inw. XI-538.

Zbiory Czartoryskich.

Szklista masa barwy jasnobrązowej.

Wys. 3,7 cm.

Stan zachowania: dobry.

Datowanie: Epoka Późna.

Bibliografia: J. Śliwa, Amulety egipskie, nr kat. 31.

Amulet w kształcie figurki nagiego karła o krótkich, krzywych nogach i wydatnym brzuchu. Duża głowa osadzona bezpośrednio na ramionach. Krótkie ręce złożone na brzuchu. Mocno wysklepiony tył czaszki. Na górnej powierzchni czaszki dość duży skarabeusz. Z tyłu głowy kółeczko służące do zawieszania amuletu.



### 205. Pataikos

Nr inw. XI-A-363.

Z kolekcji A. Grubissicha.

Fajans szarozielony, szorstki.



Wys. 3,3 cm.

Stan zachowania: dobry.

Datowanie: Epoka Późna.

Dość starannie modelowana figurka pataikosa na płaskiej, prawie kwadratowej podstawie. Duża głowa osadzona na nieforemnym korpusie, krótkie krzywe nogi. Spłaszczona czaszka. Krótkie ręce dotykają wydatnego brzucha. Duże, otłuszczone pośladki. Zawieszka wymodelowana z tyłu, na wysokości karku figurki.

#### 206. Pataikos

Nr inw. XI-A-379.

Z kolekcji A. Grubissicha.

Fajans zielony.

Wys. 1,6 cm.

Stan zachowania: dobry.

Datowanie: Epoka Późna.

Miniaturowy amulet w kształcie niestarannie wymodelowanej figurki pataikosa na płaskiej kwadratowej podstawie. Szczegóły trudno czytelne. Otworek do zawieszania przewiercony z tyłu głowy.

#### 207. Pataikos

Nr inw. XI-A-383.

Z kolekcji A. Grubissicha.

Fajans szaroniebieski, szorstki.

Wys. 2,6 cm.

Stan zachowania: dobry.

Datowanie: Epoka Późna.

Niezbyt starannie modelowany amulet w kształcie pataikosa. Szczegóły zatarte. Duża łysa głowa osadzona na krótkiej szyi, krzywe krótkie nogi, ręce złożone na brzuchu. Tył płaski. Otworek do zawieszania - z tyłu na wysokości barków.

#### 208. Pataikos

Nr inw. XI-A-384.

Z kolekcji A. Grubissicha.

Fajans szary.

Wys. 2,2 cm.

Stan zachowania: dobry.

Datowanie: Epoka Późna.

Miniaturowy, dość starannie opracowany amulet w kształcie pataikosa. Szczegóły wydobyte liniami rytymi: skarabeusz na ciemieniu, amulet zawieszony na piersiach na dość szerokiej taśmie, oczy i usta, nacięcia na udach, fałdy brzucha, palce nóg i rąk. Nogi opracowane ażurowo. Płaska, prostokątna podstawa; z tyłu płaska szeroka listwa kończąca się na wysokości barków. Na listwie w płaskim niestarannym reliefie uproszczona sylwetka bogini Neit z rozpostartymi skrzydłami. Otworek do zawieszania przewiercony w miejscu zakończenia listwy, na wysokości barków.

209. Pataikos

Nr inw. XI-1103 a.

Zbiory Czartoryskich.

Fajans zielony.

Wys. 2,4 cm.

Stan zachowania: dobry.

Datowanie: Epoka Późna.

Mała figurka stojącego pataikosa, z krótkimi rękami dotykającymi brzucha. Duża głowa o groteskowej twarzy i spłaszczonej czaszce. Wydatny brzuch, krótkie krzywe nogi. Modelunek niestaranny, zgeometryzowany. Tył opracowany również niestarannie. Płaska prostokątna podstawa. Otworek do zawieszania z tyłu, na wysokości karku.

210. Pataikos

Nr inw. XI-1103 b.

Zbiory Czartoryskich.

Fajans zielony.

Wys. 2,0 cm.

Stan zachowania: dobry.

Datowanie: Epoka Późna.

Mała figurka stojącego pataikosa, z krótkimi rękami wspartymi na brzuchu. Krótkie, krzywe nogi, Duża głowa o spłaszczonej czaszce. Modelunek niestaranny, uproszczony (zarówno przód, jak i tył figurki). Elementy ażurowe. Płaska prostokątna podstawa. Kółeczko do zawieszania z tyłu, na wysokości karku.

211. Patakois

Nr inw. XI-A-364.

Z kolekcji A. Grubissicha.

Fajans jasnobieżowy, odbarwiony (w załamach pozostałości zielonej glazury).

Wys. 2,0 cm.

Stan zachowania: dobry.

Datowanie: Epoka Późna.

Miniaturowy amulet w kształcie niestarannie wymodelowanej figurki pataikosa. Szczegóły trudno czytelne. Zawieszka z tyłu na wysokości barków. Płaska nieforemna podstawka.

#### 212. Pataikos

Nr inw. XI-A-365.

Z kolekcji A. Grubissicha.

Fajans błękitny.

Wys. 2,7 cm.

Stan zachowania: utracona podstawka wraz z prawą nogą.

Datowanie: Epoka Późna.

Dość starannie modelowana figurka pataikosa o dużej głowie ze spłaszczoną czaszką. Nieforemne ręce dotykają wydatnego brzucha. Zawieszka z tyłu, na wysokości karku.

#### 213. Pataikos

Nr inw. XI-A-445 a (d. nr 9760).

Fajans zielononiebieski.

Wys. 1,3 cm.

Stan zachowania: dobry.

Datowanie: Epoka Późna.

Miniaturowy amulet w kształcie prostokątnej plaketki zaokrąglonej w górnej części, z wymodelowaną w wypukłym reliefie na stronie frontalnej sylwetką pataikosa, Tył płaski.

#### 214. Pataikos

Nr inw. XI-A-445 (d. nr 9760).

Fajans zielononiebieski.

Wys. 1,3 cm.

Stan zachowania: dobry

Datowanie: Epoka Późna.

Zabytek identyczny jak nr kat. 213.

215. Głowa pataikosa

Nr inw. XI-1021.

Zbiory Czartoryskich.

Fajans niebieski.

Wys. 2,9 cm.

Stan zachowania: zachowana jedynie główka figurki.

Datowanie: Epoka Późna (XXVI dynastia).

Starannie odcisnięta w formie duża główka pataikosa stanowiąca fragment figurki-amuletu (zachowane na karku kołeczek umożliwiające zawieszanie). Czaszka spłaszczona i mocno wysklepiona z tyłu. Starannie wymodelowane szczegóły.

216. Głowa pataikosa

Nr inw. XI-A-480.

Fajans zielony. na włosach kolor czarny.

Wys. 1,8 cm.

Stan zachowania: zachowana jedynie główka figurki.

Datowanie: Epoka Późna.

Główka stanowiąca fragment amuletu-pataikosa (utrącona na wysokości szyi, w miejscu, gdzie przebiegał poprzeczny otworek do zawieszania). Modelunek niezbyt staranny. Tył spłaszczony, płaska listwa biegnąca od czubka głowy w dół. Głowa od góry spłaszczona.

## 217. Ibis

Nr inw. XI-1034.

Zbiory Czartoryskich.

Srebro.

Wys. 1,7 cm.

Stan zachowania: dobry.

Datowanie: Epoka Późna.

Bibliografia: J. Śliwa,

Amulety egipskie, nr

kat. 51.

Niewielki amulet przedstawia\*

jący ibisa, ptaka związanego z Totem. Końcem długiego dzioba dotyka pióra bogini Maat, ustawionego pionowo przed ptakiem. Całość połączona wąską cienką podstawką.

Por.: Petrie, Amulets, 247 a, tabl. XLII.





## 218. Ibis

Nr inw. XI-1378.

Zbiory Czartoryskich.

Fajans szarozielony.

Wys. 1,6 cm.

Stan zachowania: utracona głowa ibisa i Maat.

Datowanie: Epoka Późna.

Bibliografia: J. Śliwa, Amulety egipskie, nr kat. 52.



Amulet z przedstawieniem siedzącego ibisa, na wprost przed nim znajduje się mała figurka siedzącej bogini Maat (por. nr kat. 99). Na grzbiecie ptaka kółko służące do zawieszania amuletu.

## 219. Ibis

Nr inw. XI-536.

Zbiory Czartoryskich

Brunatny łupek ze śladami zielonej glazury.

Wys. 2,92 cm, dł. podstawki 3,8 cm.

Stan zachowania: utracona głowa ptaka.

Datowanie: Epoka Późna.

Starannie modelowany amulet w kształcie siedzącego ibisa. Płaska podstawka w kształcie trapezu o zaokrąglonych narożach. Kółeczek do zawieszania z tyłu głowy ptaka.

## 220. Ibis

Nr inw. XI-1377.

Zbiory Czartoryskich.

Lapis lazuli.

Wys. 1,4 cm.

Stan zachowania: dobry.

Datowanie: Epoka Późna.

Bibliografia: J. Śliwa, amulety egipskie, nr kat. 53.



Amulet z przedstawieniem siedzącego ibisa, dotykającego końcem dzioba ustawionego przed nim strusiego pióra. Na grzbiecie ptaka znajduje się półokrągły występ, w którym przewiercono otworek służący do zawieszania amuletu. Część szczegółów wydobyto w płaskim reliefie.

#### 221. Ibis

Nr inw. XI-A-395.

Z kolekcji A. Grubissicha.

Fajans jasnozielony.

Wys. 1,4 cm.

Stan zachowania: dobry.

Datowanie: Epoka Późna.

Miniaturowy amulet przedstawiający dwustronnie opracowanego ibisa, siedzącego na wprost pióra bogini Maat. Głowa i ogon pokryte plamami czarnej glazury. Płaska podstawka. Kółeczko do zawieszania na grzbiecie.

#### 222. Pawian

Nr inw. XI-1040.

Zbiory Czartoryskich.

Złoto.

Wys. 3,1 cm.

Stan zachowania: dobry.

Datowanie: Nowe Państwo.

Bibliografia: J. Śliwa, Amulety egipskie, nr kat. 50.

Amulet przedstawiający siedzącego pawiana, z dyskiem słonecznym i krowimi rogami na głowie. Całość wymodelowana w dość płaskiej złotej blaszce. Szczegóły wydobyto liniami rytymi. Na niezdobionej tylnej powierzchni, na wysokości głowy, znajdują się ślady kółka służącego niegdyś do zawieszania amuletu.

### 223. Małpa

Nr inw. XI-560.

Zbiory Czartoryskich.

Fajans ciemnobrazowy.

Wys. 2,2 cm.

Stan zachowania: dobry.

Datowanie: Epoka Późna.

Bibliografia: J. Śliwa, Amulety egipskie, nr kat. 73.



Niewielka figurka małpy (pawian ?) siedzącej na tylnych łapach; przednie wyprostowane. Na grzbiecie zawieszka. Wyrób niestaranny, masowy.

### 224. Pawian

Nr inw. XI-A-472.

Fajans jasnozielony.

Wys. 3,4 cm.

Stan zachowania: uszkodzona dolna część wraz z podstawką.

Datowanie: Epoka Późna.

Figurka siedzącego pawiana z prawą łapą uniesioną ku pyskowi (trzyma owoc ?), lewa wsparta na kolanie. Z tyłu na wysokości barków półokrągły wyrostek z otworkiem do zawieszania. Modelunek niezbyt staranny, lecz trafna charakterystyka zwierzęcia.

### 225. Pawian

Nr inw. XI-A-509.

Fajans szarozielony, szorstki.

Wys. 1,7 cm.

Stan zachowania: dobry.

Datowanie: Epoka Późna.

Miniaturowy amulet w kształcie siedzącego pawiana z łapami złożonymi na kolanach. Modelunek niezbyt staranny. Płaska prostokątna podstawka zaokrąglona w tylnej części. Półokrągły wyrostek z otworem do zawieszania usytuowany na grzbiecie zwierzęcia.

226. Małpa (fragment)

Nr inw. XI-A-773.

Fajans niebieski.

Wys. 1,9 cm.

Stan zachowania: utracona dolna część figurki.

Datowanie: Epoka Późna.

Górna część amuletu w kształcie figurki pawiana (odłamana na wysokości pasa). Modelunek staranny, trafna charakteryzacja cech zwierzęcia (wydłużony pysk, głębokie oczodoły, regularne wgłębienia oddające sierść). Na plecach półokrągły wyrostek z 3 nacięciami, w nim otworek do zawieszania.

227. Małpa

Nr inw. XI-352.

Zbiory Czartoryskich.

Fajans zielony.

Wys. 1,3 cm.

Stan zachowania: dobry.

Datowanie: Epoka Późna - okres grecko-rzymski.

Miniaturowy, niestarannie opracowany amulet przedstawiający siedzącą małpę trzymającą na wysokości twarzy niezidentyfikowany przedmiot. Modelunek niestaranny, szczegóły nieczytelne. Otworek do zawieszania z tyłu na wysokości karku. Wyrób masowy.

228. Krokodyl

Nr inw. XI-A-372.

Z kolekcji A. Grubissicha.

Fajans szaroniebieski.

Wys. 2,6 cm.

Stan zachowania: dobry.

Datowanie: Epoka Późna.

Bibliografia: J. Śliwa, Amulety egipskie, nr kat. 62.





Na płaskiej prostokątnej podstawie umieszczony jest krokodyl z uniesioną do góry głową, wspartą na małym "słupku". Opracowanie schematyczne, szczegóły niestaranne (czytelne są nogi, zarys oczu). Powierzchnia ciała pokryta regularnymi zgrubieniami.

### 229. Krokodyl

Nr inw. XI-A-387.

Z kolekcji A. Grubissicha.

Fajans szarozielony.

Wys. 0,6 cm, dł. 1,5 cm.

Stan zachowania: dobry.

Datowanie: Epoka Późna.

Miniaturowy amulet w kształcie leżącego krokodyla o uniesionej ku górze głowie. Płaska prostokątna podstawka, gładka. Otworek pomiędzy głową a płaszczyzną podstawki. Modelunek niezbyt staranny.

### 230. Krokodyl

Nr inw. XI-A-388.

Z kolekcji A. Grubissicha.

Fajans szarozielony.

Wys. 0,8 cm, dł. 1,7 cm.

Stan zachowania: dobry.

Datowanie: Epoka Późna.

Miniaturowy, trudno czytelny amulet w kształcie leżącego krokodyla o uniesionej ku górze głowie. Spód płaski. Otworek poniżej głowy. Wyrób masowy.

### 231. Ichneumon

Nr inw. XI-A-816 (d. nr 57784).

Brąz, odlew pełny; patyna zielona, szorstka.

Wys. 1,85 cm, dł. 3,9 cm.

Stan zachowania: odłamany ogon.

Datowanie: Epoka Późna.

Amulet w kształcie niezbyt udolnie wymodelowanej figurki ichneumona opracowanej pełnoplastycznie. Płaska nieforemna podstawka.

Por.: Petrie, Amulets, 232, tabl. XL.

### 232. Ryba

Nr inw. XI-A-376.

Z kolekcji

A. Grubissicha.

Lapis lazuli.

Dł. 3,0 cm.

Stan zachowania:

dobry.

Datowanie: Epoka Późna.

Bibliografia: J. Śliwa, Amulety egipskie, nr kat. 63.

Uprozczone przedstawienie ryby, bez możliwości bliższego jej określenia. W górnej płetwie przewiercony jest otworek.



### 233. Baran

Nr inw. XI-1126.

Zbiory Czartoryskich.

Fajans ciemnozielony.

Wys. 1,8 cm. dł. podstawki 2,7 cm.

Stan zachowania: dobry.

Datowanie: Epoka Późna.

Amulet w kształcie sylwetki leżącego barana. Modelunek niestaranny, zaznaczone duże rogi skierowane końcami do przodu. Płaska prostokątna podstawka. Na grzbiecie półkolisty wyrostek z otworem do zawieszania.

### 234. Baran

Nr inw. XI-482.

Zbiory Czartoryskich.

Fajans jasnozielony.

Wys. 1,4 cm, dł. podstawki 2,1 cm.

Stan zachowania: dobry.

Datowanie: Epoka Późna.

Mały amulet w kształcie figurki barana na płaskiej, prostokątnej podstawie. Całość potraktowana dość umownie, lepiej wymodelowana głowa. Na grzbiecie kółeczko do zawieszania.

## 235. Baran

Nr inw. XI-A-468.

Fajans jasnozielony, szorstki.

Wys. 1,4 cm, dł. 2,1 cm.

Stan zachowania: dobry.

Datowanie: Epoka Późna.

Niestarannie wymodelowany amulet w kształcie leżącego barana. Szczegóły trudno czytelne. W tylnej części grzbietu duży prostokątny wyrostek, poniżej otworek do zawieszania. Płaska, prostokątna podstawka bez dekoracji. Wyrób masowy.

## 236. Protomy dwóch byków

Nr inw. XI-1106.

Zbiory Czartoryskich.

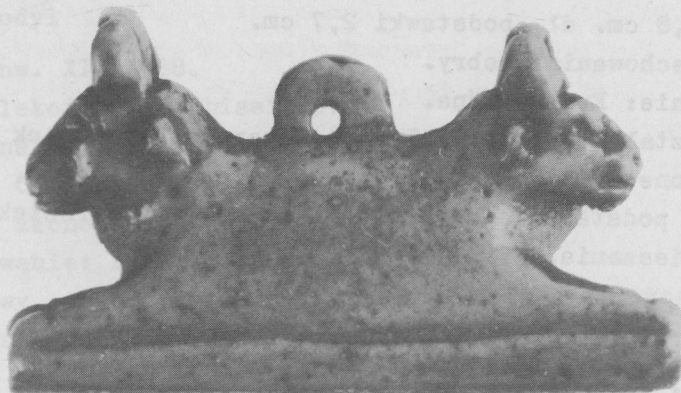
Fajans niebieski, połyskliwy.

Wys. 2,4 cm, dł. 4,6 cm.

Stan zachowania: dobry.

Datowanie: Epoka Późna (przyp. XXVI dynastia).

Bibliografia: J. Śliwa, Amulety egipskie, nr kat. 56.



Amulet w kształcie połączonych z sobą protom dwóch byków. Pomiedzy rogami zwierząt znajdują się dyski słoneczne. Na grzbiecie występ z otworkiem służącym do zawieszania amuletu.

Por.: Petrie, Amulets, 223 a, tabl. XXXIX.

## 237. Byk

Nr inw. XI-A-496.

Brąz, patyna szarozielona.

Wys. 2,0 cm.

Stan zachowania: dobry.

Datowanie: Epoka Późna.

Miniaturowy amulet w kształcie figurki kroczącego byka, płaski i nieforemny. Między rogami dysk słoneczny z ureuszem. Płaska nieregularna podstawa w zarysie zbliżona do prostokąta. Na grzbiecie kółeczko do zawieszania. Niestaranny wyrób masowy.

## 238. Głowa byka

Nr inw. XI-A-715.

Z kolekcji A. Grubissicha.

Fajans bez glazury.

Wys. 1,9 cm.

Stan zachowania: zachowany tylko rdzeń.

Datowanie: Epoka Późna.

Amulet w kształcie głowy byka z dyskiem słonecznym między rogami (dysk zachowany tylko częściowo). Tył płaski. Poziomy otworek do zawieszania przewiecony poniżej rogów.

## 239. Świnia

Nr inw. XI-545.

Zbiory Czartoryskich.

Fajans zielony, pociemniały.

Wys. 1,9 cm.

Stan zachowania: dobry.

Datowanie: Epoka Późna.

Bibliografia: J. Śliwa, Amulety egipskie, nr kat. 59.



Niezbyt starannie wykonana figurka maciory o wydłużonym łbie, zakończona wąskim ryjem. Długie uszy, na brzuchu zaznaczone sutki. Pierścień służący do zawieszania amuletu umieszczono na grzbiecie zwierzęcia.

## 240. Świnia

Nr inw. XI-A-391.

Z kolekcji A. Grubissicha.



Fajans odbarwiony.

Wys. 1,5 cm, dł. 3,1 cm.

Stan zachowania: starta glazura, utracone kółko do zawieszania.

Datowanie: Epoka Późna.

Zabytek o cechach analogicznych jak nr kat. 239.

#### 241. Świnia

Nr inw. XI-A-804/s (d. nr 147.627).

Z kolekcji F. Jasiońskiego.

Fajans jasnozielony.

Wys. 1,68 cm, dł. 2,5 cm.

Stan zachowania: dobry.

Datowanie: Epoka Późna.

Niestarannie ukształtowany amulet przedstawiający świnie. Szczegóły trudno czytelne. Duży wyrostek z otworkiem do zawieszania usytuowany na grzbiecie.

#### 242. Świnia

Nr inw. XI-574.

Zbiory Czartoryskich.

Fajans jasnozielony.

Wys. 1,4 cm.

Stan zachowania: dobry.

Datowanie: Epoka Późna.

Bibliografia: J. Śliwa, Amulety egipskie, nr kat. 60.

Amulet w kształcie małej figurki świni; na grzbiecie kółeczko służące do zawieszania amuletu. Wyrób schematyczny, niezbyt stary.



#### 243. Świnia

Nr inw. XI-A-392.

Z kolekcji A. Grubissicha.

Fajans jasnozielony.

Wys. 1,2 cm, dł. 1,4 cm.

Stan zachowania: dobry.

Datowanie: Epoka Późna.

Miniaturowy amulet w kształcie jednostronnie odcisniętej sylwetki świni. Wąska, prostokątna podstawka. Tył płaski, dwie linie

ryte oddzielające podstawkę oraz wyrostek z otworkiem do zawieszania (usytuowany w górnej części amuletu).

#### 244. Świnia

Nr inw. XI-A-393.

Z kolekcji A. Grubissicha.

Fajans niebieski.

Wys. 1,3 cm, dł. 1,8 cm.

Stan zachowania: dobry.

Datowanie: Epoka Późna.

Niewielki, niestarannie odciśnięty amulet przedstawiający sylwetkę świni (maciora). Tył płaski z głębokim nacięciem wyróżniającym podstawkę oraz ukośnym podkreślającym układ głowy. Na grzbiecie wyrostek z otworkiem do zawieszania amuletu. Płaska podstawka.

#### 245. Zając

Nr inw. XI-556.

Zbiory Czartoryskich.

Fajans jasnozielony, matowy.

Wys. 1,4 cm, dł. 2,1 cm.

Stan zachowania: dobry.

Datowanie: Epoka Późna.

Bibliografia: J. Śliwa, Amulety egipskie, nr kat. 58.

Figurka leżącego zająca z wyciągniętymi do przodu przednimi łapami, z długimi i szerokimi uszami. Opracowanie szczegółów niestaranne. Na grzbiecie poniżej uszu otworek służący do zawieszania amuletu.

Por.: Petrie, Amulets, 213, tabl. XXXVIII; R. David, The Macclesfield Collection, B 58.

#### 246. Szakal

Nr inw. XI-357.

Zbiory Czartoryskich.

Fajans zielony.

Wys. 1,2 cm.

Stan zachowania: dobry.

Datowanie: Epoka Późna.

Bibliografia: J. Śliwa, Amulety egipskie, nr kat. 57.



Niezbyt staranna, płaska i schematyczna figurka leżącego szakala. Cienki, wydłużony pysk, lekko zaznaczone oczy. Żebra oznaczone czterema wgłębieniami. U dołu figurki otworek umożliwiający zawieszanie amuletu.

Por.: R. David, The Macclesfield Collection, B 2.

247. Sfinks

Nr inw. XI-A-483.

Fajans zielony.

Wys. 2,4 cm.

Stan zachowania: dobry.

Datowanie: Epoka Późna.

Mała figurka sfinksa siedzącego na tylnich łapach; tułów mocno uniesiony ku górze, wsparty na wyprostowanych przednich łapach. Na głowie niestarannie przedstawiony klaft. Płaska prostokątna podstawka. Z tyłu, nieco poniżej głowy kółeczko do zawieszania. Niestaranny wyrób masowy.

248. Sfinks (fragment)

\*Nr inw. XI-A-469.

Fajans ciemnozielony.

Wys. 3,0 cm.

Stan zachowania: zachowana tylko górna część figurki.

Datowanie: Epoka Późna.

Głowa i część torsu figurki sfinksa. Otworek do zawieszania z tyłu głowy. Modelunek niestaranny, wyrób masowy.

249. Sfinks

Nr inw. XI-537.

Zbiory Czartoryskich.

Steatyt koloru jasnobrązowego.

Wys. 1,95 cm, dł. 3,1 cm.

Stan zachowania: dobry.

Datowanie: Epoka Późna.

Sylwetka leżącego zwierzęcia z przednimi łapami wyciągniętymi do przodu, tylnymi podciągniętymi pod korpus. Głowa o ludzkiej twarzy z długimi zwierzęcymi uszami. Powierzchnia ciała zwierzęcia pokryta dość głęboko rytymi pasami i poprzecznymi nacięciami pomiędzy nimi. Ogon stosunkowo krótki. Duże migdałowate oczy w wy-

pukłych obwódkach. Podstawka prostokątna, płaska, bez dekoracji, przy końcu zaokrąglona. Otworek do zawieszania wywiercony w korpusie, wzdłuż jego osi.

250. Dwie protomy lwów

Nr inw. XI-1039.

Zbiory Czartoryskich.

Srebro pozłacane.

Wys. 0,9 cm, dł. 1,9 cm.

Stan zachowania: uszkodzone łapy lwa i część podstawki z lewej strony.

Datowanie: Nowe Państwo.

Mały amulet przedstawiający dwie protomy lwów zwrócone do siebie tyłem i tworzące jednolitą całość, wymodelowane jednostronnie z cienkiej srebrnej blaszki. Obiekt opracowany jest bardzo starannie, szczególnie dobrze wymodelowane głowy lwów. Tył wklęsły. Zawieszka na grzbiecie, w połowie odległości pomiędzy obu głowami.

251. Lew

Nr inw. XI-540.

Zbiory Czartoryskich.

Fajans szaroniebieski.

Wys. 2,3 cm, dł. 3,7 cm.

Stan zachowania: dobry.

Datowanie: Epoka Późna.

Bibliografia: J. Śliwa, Amulety egipskie, nr kat. 54.





Figurka lwa leżącego na niewysokiej prostokątnej bazie. Przednie łapy zwierzęcia wyciągnięte do przodu, tylne podciągnięte pod korpus. Ogon zarzucony silnym łukiem na prawy bok, jego koniec sięga grzbietu. Głowa modelowana niezbyt starannie. Czterema nacięciami zaznaczono żebra. Spód bazy płaski, bez dekoracji.

## 252. Lew

Nr inw. XI-A-464.

Fajan zielony.

Wys. 2,2 cm, dł. 4,9 cm.

Stan zachowania: uszkodzona głowa, kilka odbić na podstawie.

Datowanie: Epoka Późna.

Figurka lwa w pozycji leżącej, z przednimi łapami wyciągniętymi do przodu. Ogon zarzucony silnym łukiem na prawy bok, jego koniec sięga grzbietu. Modelunek żeber oraz szczegóły grzywy uwydatnione liniami rytmami. Płaska prostokątna podstawka, w tylnej części krawędź zaokrąglona, spód płaski. Na grzbiecie półokrągły wyrostek do zawieszania.

Por. Petrie, Amulets, 219 h, tabl. XXXVIII.

## 253. Lew

Nr inw. XI-A-463.

Fajans zielony, połyskliwy.

Wys. 2,8 cm, dł. 5,2 cm.

Stan zachowania: uszkodzona głowa zwierzęcia oraz przednie łapy i podstawka, a także zawieszka na grzbiecie.

Datowanie: Epoka Późna.

Zabytek analogiczny jak nr kat. 252.

## 254. Lew

Nr inw. XI-A-398.

Z kolekcji A. Grubissicha.

Fajans szarozielony.

Wys. 1,7 cm, dł. 2,9 cm.

Stan zachowania: dobry.

Datowanie: Epoka Późna.

Zabytek o analogicznych cechach jak nr kat. 252, 253.

## 255. Lew

Nr inw. XI-A-6 (d. nr 57808).

Fajans zielony.

Wys. 1,6 cm, dł. 2,2 cm.

Stan zachowania: dobry.

Datowanie: Epoka Późna.

Mały, niestarannie ukształtowany amulet w postaci leżącego lwa. Modelunek zgeometryzowany, szczegóły trudno czytelne. Płaska prostokątna podstawka. Na grzbiecie duży półkolisty wyrostek z otworem do zawieszania. Wyrób masowy.

## 256. Lew

Nr inw. XI-549.

Zbiory Czartoryskich.

Fajans jasnozielony.

Wys. 1,5 cm.

Stan zachowania: dobry.

Datowanie: Epoka Późna.

Niestarannie wykonana figurka leżącego lwa. Szczegóły trudno czytelne. Kółko do zawieszania na grzbiecie, płaska podstawka bez dekoracji.

## 257. Lew

Nr inw. XI-550.

Zbiory Czartoryskich.

Fajans zielonobrazowy.

Wys. 1,3 cm.

Stan zachowania: dobry.

Datowanie: Epoka Późna.

Niestaranna figurka leżącego lwa, szczegóły nieczytelne. Kółeczko do zawieszania amuletu na grzbiecie. Płaska podstawka bez dekoracji.

## 258. Lew

Nr inw. XI-A-399.

Z kolekcji A. Grubissicha.

Fajans zielony.

Wys. 1,1 cm, dł. 1,9 cm.

Stan zachowania: podstawka uszkodzona w przedniej części.

Datowanie: Epoka Późna.

Miniaturowy amulet w kształcie leżącego lwa o cechach ogólnych jak zabytki poprzednie. Modelowany niestarannie, szczegóły trudno czytelne. Na grzbiecie duży wyrostek z otworem do zawieszania. Płaska prostokątna podstawka.

259. Lew

Nr inw. XI-553.

Zbiory Czartoryskich.

Krwawnik.

Wys. 1,0 cm, dł. 1,5 cm.

Stan zachowania: dobry.

Datowanie: Epoka Późna.

Miniaturowy amulet w kształcie leżącego lwa, z głową skręconą w bok, modelowany niestarannie szeregiem dość głębokich nacięć. Płaska owalna podstawka. Otworek do zawieszania wywiercony w korpusie, na osi amuletu.

260. Lew

Nr inw. XI-848.

Zbiory Czartoryskich.

Fajans jasnozielony.

Wys. 0,9 cm, dł. 1,8 cm.

Stan zachowania: utracona zawieszka.

Datowanie: Epoka Późna.

Miniaturowy, niestarannie wykonany amulet w kształcie sylwetki leżącego lwa. Szczegóły trudno czytelne. Płaska prostokątna podstawka. Wyrób masowy.

261. Lew

Nr inw. XI-353.

Zbiory Czartoryskich.

Fajans zielony.

Wys. 0,85 cm, dł. 1,5 cm.

Stan zachowania: dobry.

Datowanie: Epoka Późna - okres rzymski.

Miniaturowy, niestarannie modelowany amulet w kształcie sylwetki leżącego lwa, głową skręconą w prawo. Ogon zarzucony w bok,

sięgający grzbietu. Niektóre elementy (np. przednia łapa) modelowane nitkami żółtej glazury; na uszach, nosie, końcu tylnej łapy i grzbiecie wyraźne kropki żółtej glazury. Tył niestaranny, nieforemna podstawka.

262. Główka lwicy (Sachmet lub Bastet)

Nr inw. XI-1381.

Zbiory Czartoryskich.

Srebro.

Wys. 1,1 cm.

Stan zachowania: dobry.

Datowanie: Epoka Późna.

Miniaturowy amulet w kształcie protomy lwicy Sachmet lub Bastet. Pysk zwierzęcia okolony grzywą o kolistym zarysie, trójdzielne uczesanie. Modelunek staranny. Tył płaski, bez dekoracji, z kółeczkiem do zawieszania.

263. Kot

Nr inw. XI-358.

Zbiory Czartoryskich.

Fajans niebieskozielony.

Wys. 2,2 cm.

Stan zachowania: brak dolnej części kolumny poniżej kapitelu.

Datowanie: Epoka Późna.

Bibliografia: J. Śliwa, Amulety egipskie, nr kat. 70.

Mała figurka kota siedzącego na kielichu lotosu, stanowiącym zwieńczenie miniaturowej kolumny. Na grzbiecie zwierzęcia duże kółko służące do zawieszania amuletu. Wyrób masowy, niestaranny.

Por.: Petrie, Amulets, 226 b, tabl. XXXIX (dwa koty obok siebie).



264. Kot

Nr inw. XI-554.

Zbiory Czartoryskich.

Fajans brązowy.

Wys. 3,0 cm.



Stan zachowania: brak dolnej części kolumny.

Datowanie: Epoka Późna.

Bibliografia: J. Śliwa, *Filomata* 243, 1970, s. 166, ryc. 6 B.  
Mała, niestaranna figurka kota siedzącego na lotosowym kapitelu.  
Obiekt analogiczny jak nr kat. 263.

#### 265. Kot

Nr inw. XI-A-484.

Fajans jasnoszary, połyskliwy.

Wys. 2,7 cm.

Stan zachowania: dobry.

Datowanie: Epoka Późna.

Mała figurka siedzącego kota, przednie łapy wyprostowane. Z tyłu na grzbiecie, nieco poniżej głowy kółeczko do zawieszania. Płaska prostokątna podstawka. Niestaranny wyrób masowy, głowa opracowana nieco lepiej.

#### 266. Kot

Nr inw. XI-548.

Zbiory Czartoryskich.

Fajans brązowozielony; obroża i  
obrzeżenie podstawki ciemnozielone.

Wys. 2,2 cm.

Stan zachowania: dobry.

Datowanie: Epoka Późna.

Bibliografia: J. Śliwa, Amulety  
egipskie, nr kat. 71.



Figurka kota siedzącego na tylnich łapach; przednie wyprostowane. Całość niestaranna, szczegóły nieczytelne, ukośne nacięcia na grzbiecie. Z tyłu zawieszka. Niestaranny wyrób masowy.

#### 267. Kot

Nr inw. XI-A-499.

Brąz pokryty ciemną patyną.

Wys. 2,5 cm.

Stan zachowania: dobry.

Datowanie: Epoka Późna.

Mały amulet w kształcie figurki siedzącego kota, wspartego na przednich wyprostowanych łapach. Płaska podstawka o zaokrąglo-

nych narożnikach. Duże, nieforemne kółko na grzbiecie. Modelunek niestaranny, uproszczony. Wyrób masowy.

268. Kot

Nr inw. XI-A-495.

Brąz, patyna ciemnozielona.

Wys. 1,1 cm.

Stan zachowania: utracona zawieszka.

Datowanie: Epoka Późna.

Dość starannie modelowana figurka kota o układzie jak nr kat. 267. Płaska podstawka w kształcie wydłużonej ósemki.

269. Kot

Nr inw. XI-A-500.

Brąz, patyna jasnozielona.

Wys. 1,5 cm.

Stan zachowania: dobry.

Datowanie: Epoka Późna.

Zabytek analogiczny jak nr kat. 267, 268. Płaska prostokątna podstawka zaokrąglona z jednej strony. Na grzbiecie duży nieforemny wyrostek z małym otworkiem do zawieszania. Modelunek uproszczony, niestaranny.



## 270. Ba

Nr inw. XI-1100.

Zbiory Czartoryskich.

Fajans zielononiebieski, połyskliwy.

Wys. 3,5 cm.

Stan zachowania: odbity dysk słoneczny na głowie jednego z ptaków.

Datowanie: Epoka Późna.

Bibliografia: J. Śliwa, Amulety egipskie, nr kat. 22

Niewielki, niezbyt starannie wykonany amulet w kształcie dwóch stojących obok siebie ptaków z ludzkimi głowami. Twarze okolone włosami, na głowach dyski słoneczne. Zawieszka z tyłu, za dyskami.

Por.: Petrie, Amulets, 28 b, tabl. III.

## 271. Sęp

Nr inw. XI-A-396.

Z kolekcji A. Grubissicha.

Lapis Lazuli.

Wys. 1,7 cm.

Stan zachowania: częściowo zniszczona podstawka.

Datowanie: Epoka Późna.

Miniaturowy amulet w kształcie siedzącego sępa. Opracowanie sumaryczne, lecz trafna charakterystyka całej sylwetki i głowy ptaka. Płaska prostokątna podstawka. Wyrostek z przewierconym otworkiem na grzbiecie ptaka.

## 272. Sokół

Nr inw. XI-546.

Zbiory Czartoryskich.

Ciemny łupek.

Wys. 2,9 cm.

Stan zachowania: dobry.

Datowanie: Stare Państwo (?).

Bibliografia: J. Śliwa, Amulety egipskie, nr kat. 65.

Przedstawiona w ogólnych zarysach sylwetka ptaka z koroną Dolnego Egiptu na głowie. Na grzbiecie kółko służące do zawieszania amuletu.



## 273. Sokół

Nr inw. XI-559.

Zbiory Czartoryskich.

Steatyt zielonkawy.

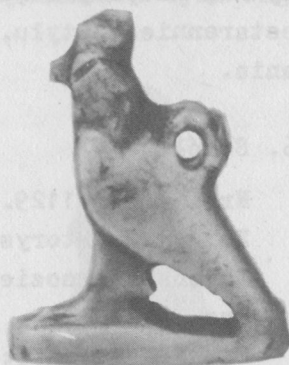
Wys. 2,2 cm.

Stan zachowania: dobry.

Datowanie: Stare Państwo (?).

Bibliografia: J. Śliwa, Amulety egipskie, nr kat. 66.

Wydobyta w kamieniu sylwetka ptaka z koroną Dolnego Egiptu na głowie. Na grzbiecie kółko służące do zawieszania amuletu.



## 274. Sokół

Nr inw. XI-1035.

Zbiory Czartoryskich.

Srebro.

Wys. 4,2 cm, grubość blaszki 0,5 cm.

Stan zachowania: dobry.

Datowanie: Nowe Państwo.

Amulet w kształcie sylwetki sokoła wyciętej w srebrnej blaszce. Głowa ptaka zwieńczona koroną Dolnego i Górnego Egiptu (korony wykonane są z oddzielnej blaszki srebrnej i dolutowane do korpusu, również dolutowany element h3b skręcony ze srebrnego drutu). Szczegóły na powierzchni wydobyto liniami rytymi (oko, dekoracyjne elementy upierzenie skrzydeł i ogona). Tył płaski, gładki; na wysokości głowy tulejka do zawieszania amuletu, skręcona ze srebrnego drutu.

## 275. Sokół

Nr inw. XI-539.

Zbiory Czartoryskich.

Fajans jasnobrązowy, matowy.

Podstawa w kolorze zielonym.

Wys. 2,5 cm.

Stan zachowania: dobry.

Datowanie: Epoka Późna.

Bibliografia: J. Śliwa, Amulety egipskie, nr kat. 67.





Masywna, nieproporcjonalna figurka ptaka; szczegóły opracowane niestarannie. Z tyłu, na wysokości głowy, kółko służące do zawieszania.

## 276. Sokół

Nr inw. XI-1129.

Zbiory Czartoryskich.

Fajans ciemnozielony.

Wys. 3,1 cm.

Stan zachowania: dobry.

Datowanie: Epoka Późna.

Płaski, jednostronnie wymodelowany amulet przedstawiający sokoła. Modelunek niezbyt staranny, zaznaczono jedynie najistotniejsze elementy. Na głowie spory prostokątny wyrostek z otworkiem do zawieszania.

## 277. Sokół

Nr inw. XI-555.

Zbiory Czartoryskich.

Fajans szarobrunatny, matowy.

Wys. 2,6 cm.

Stan zachowania: dobry.

Datowanie: Epoka Późna.

Bibliografia: J. Śliwa, Amulety egipskie, nr kat. 64.

Niezbyt starannie ukształtowana figurka sokoła z dyskiem słonecznym na głowie. Z tyłu, na wysokości głowy, kółko służące do zawieszania amuletu. Wyrób masowy.



## 278. Sokół

Nr inw. XI-355.

Zbiory Czartoryskich.

Fajans zielony.

Wys. 1,5 cm.

Stan zachowania: dobry.

Datowanie: Epoka Późna.

Bibliografia: J. Śliwa, Amulety egipskie, nr kat. 68.

Miniaturowa, niestarannie ukształtowana figurka sokoła w koronie

Dolnego i Górnego Egiptu. Szczegóły słabo czytelne. Z tyłu figurki kółeczko służące do zawieszania amuletu.

279. Sokół

Nr inw. XI-356.

Zbiory Czartoryskich.

Fajans zielony

Wys. 1,5 cm.

Stan zachowania: dobry.

Datowanie: Epoka Późna.

Bibliografia: J. Śliwa, Amulety

Egipskie, nr kat. 69.

Obiekt analogiczny jak nr kat. 278.



280. Sokół

Nr inw. XI-A-394.

Z kolekcji A. Grubissicha.

Fajans jasnozielony.

Wys. 1,1 cm.

Stan zachowania: dobry.

Datowanie: Epoka Późna.

Miniaturowy amulet w kształcie figurki sokoła. Modelunek niestaranny. Płaska prostokątna podstawka. Na grzbiecie ptaka, duży, nieforemny wyrostek z otworkiem do zawieszania.

281. Kobra

Nr inw. XI-1030.

Zbiory Czartoryskich.

Srebro pokryte ciemną patyną.

Wys. 6,5 cm.

Stan zachowania: ubytki dolnej tarczy, brak zakończenia spirali z prawej strony torsu.

Datowanie: Średnie Państwo /XII dynastia/

Zachowany we fragmentach ażurowy amulet wykonany ze srebrnego drutu i blaszek, przedstawiający korpus wyprężonej kobry z głową opracowaną pełnoplastycznie (wymodelowaną z dwu blaszek, połączonych na gorąco). Dolną część stanowi ażurowa, półkolistą tarczką wypełnioną dwoma połączonymi spiralami. Na prostej krawędzi

tarczki znajdują się dwa uszka służące do zawieszania, w tym samym celu tulejka skręcona z drutu, z tyłu, tuż poniżej głowy.

Omawiany zabytek należy do grupy amuletów typowych dla okresu Średniego Państwa (znanych m.in. z Naga ed-Deir); niewykluczone, iż stanowiły one część diademów lub koron nakładanych zmarłym.

Por.: Petrie, Objects, of Daily Use

Petrie, Amulets, 58 q, tabl. XLIV, s. 18-19; A. Wilkinson- Ancient Egyptian Jewellery. London 1971, s. 61, fig. 39; W.S. Smith, Ancient Egypt as represented in the Museum of Fine Arts, Boston. Boston 1960, s. 202, fig. 66.

282. Plakietka z kobra

Nr inw. XI-1380.

Zbiory Czartoryskich.

Lapis lazuli.

Wys. 3,7 cm.



Stan zachowania: dobry.

Datowanie: Epoka Późna.

Bibliografia: J. Śliwa, Amulety egipskie, nr kat. 49.

Owalna plakietka z przedstawieniem wyprężonej kobry; na głowie dysk słoneczny. Dekoracja wydobyta starannym płaskim reliefem, uzupełnionym liniami rytymi. Tył gładki, bez dekoracji. W górnej części ukośnie przewiercony otworek, umożliwiający zawieszanie amuletu.

### 283. Kobra

Nr inw. XI-A-701.

Z kolekcji A. Grubissicha.

Fajans szarozielony.

Wys. 1,5 cm.

Stan zachowania: dobry.

Datowanie: Epoka Późna.

Miniaturowy amulet w kształcie wyprężonej kobry, starannie wymodelowany; szczegóły wydobyto liniami rytymi. Płaska prostokątna podstawka. Otworek do zawieszania z tyłu na wysokości głowy.

### 284. Kobra

Nr inw. XI-1109.

Zbiory Czartoryskich.

Fajans niebieskozielony.

Wys. 2,2 cm.

Stan zachowania: dobry.

Datowanie: Epoka Późna.

Bibliografia: J. Śliwa, Amulety egipskie, nr kat. 72.

Wyprężona kobra o podwójnie, esowato wygiętym korpusie. Mocno uwydatnione oczy. Z tyłu za głową prostokątny element z otworkiem służącym do zawieszania amuletu. Wyrób niestaranny, masowy.



Por.: Petrie, Amulets, 58 h, tabl. IV.

### 285. Kobra

Nr inw. XI-584.



Zbiory Czartoryskich.

Steatyt.

Wys. 1,6 cm.

Stan zachowania: dobry.

Datowanie: Epoka Późna.

Niewielki amulet w kształcie wyprężonej kobry o szerokim płaskim tułowiu i niewielkiej głowie, nieco staranniejszym wymodelowanej. Otworek do zawieszania w korpusie, nieco poniżej głowy.

#### 286. Kobra

Nr inw. XI-551

Zbiory Czartoryskich.

Fajans ciemnobrunatny.

Wys. 2,9 cm.

Stan zachowania: dobry.

Datowanie: Epoka Późna.

Bibliografia: J. Śliwa, Filomata 243, 1970, s. 168, ryc. 7 A.  
Wyprężona kobra o podwójnie, esowato wygiętym korpusie. Mocno uwydatnione oczy. Z tyłu, poniżej głowy element z przewierconym otworkiem. Wyrób masowy.

#### 287. Głowa węża

Nr inw. XI-A-375.

Z kolekcji A. Grubissicha.

Fajans szarozielony.

Dł. 2,7 cm.

Stan zachowania: dobry.

Datowanie: Epoka Późna.

Amulet w kształcie głowy i części korpusu węża. Tylna część zakończona kółkiem umożliwiającym zawieszanie.

#### 288. Głowa węża

Nr inw. XI-585.

Zbiory Czartoryskich.

Fajans zielony.

Dł. 2,3 cm.

Stan zachowania: dobry.

Datowanie: Epoka Późna.

Starannie wymodelowana, nieco stylizowana głowa węża wraz z częścią tułowia.

289. Plakietka z dwoma wężami

Nr inw. XI-A-727.

Z kolekcji A. Grubissicha.

Fajans szarozielony, częściowo odbarwiony.

Dł. 1,1 cm, wys. 0,7 cm.

Stan zachowania: dobry.

Datowanie: Epoka Późna.

Miniaturowa, prostokątna plakietka wypukła od strony frontalnej i pokryta dekoracją złożoną z korpusów dwóch węży usytuowanych z lewej i prawej strony plakietki. Na polu dekoracyjnym pomiędzy wężami - zatarte, trudno czytelne znaki hieroglificzne. Tył płaski. Otworek do zawieszania biegnie poziomo, na osi plakietki.

290. Forma ceramiczna

Nr inw. XI-624 a.

Zbiory Czartoryskich.

Glina czerwona, delikatna, wypalana.

Wys. 3,1 cm, szer. 2,2 cm, Wys. negatywu 1,3 cm.

Stan zachowania: dobry

Datowanie: Nowe Państwo - Epoka Późna.

Owalna forma, płaska z jednej strony, wypukła z drugiej. Po stronie płaskiej wymodelowany jest głęboki negatyw amuletu w kształcie naczynka o kulistym brzuścu, cylindrycznej stopce i kielichowatym wylewie. Na lewej krawędzi formy, obok negatywu, kanałek uzyskany przez odciśnięcie sznurka. Na powierzchni gliny zachowane odciski linii papilarnych.

291. Forma ceramiczna

Nr inw. XI-624 b.

Zbiory Czartoryskich.

Glina czerwona, delikatna, wypalana.

Wys. 2,8 cm, szer. 2,4 cm. Wys. negatywu 1,3 cm.

Stan zachowania: dobry.

Datowanie: Nowe Państwo - Epoka Późna.

Obiekt analogiczny jak nr kat. 290.

## 292. Forma ceramiczna

Nr inw. XI-624 c.

Zbiory Czartoryskich.

Glina czerwona, delikatna, wypalana.

Wys. 3,2 cm, szer. 2,3 cm. Wys. negatywu 1,7 cm.

Stan zachowania: dobry.

Datowanie: Nowe Państwo - Epoka Późna.

Obiekt analogiczny jak nr kat. 290, lecz z wymodelowanym negatywem smukłego naczynka o zaokrąglonym dnie i brzuścu zwężającym się ku górze. Kanalik odciśnięty z prawej strony.

## 293. Forma ceramiczna

Nr inw. XI-624 d.

Zbiory Czartoryskich.

Glina czerwona, delikatna, wypalana.

Wys. 3,4 cm, szer. 2,5 cm. Wys. negatywu 1,85 cm.

Stan zachowania: dobry.

Datowanie: Nowe Państwo - Epoka Późna.

Obiekt analogiczny jak nr kat. 292.

## Wykaz skrótów

- David, The Macclesfield Collection - R. David, The Macclesfield Collection of Egyptian Antiquities, Warminster 1980.
- Gardiner, Sign-list - [w:] A. Gardiner, Egyptian Grammar, Oxford 1966, s. 442-548.
- K. Moczulska, J. Śliwa, Identyfikacja ... - Identyfikacja zabytków egipskich ze zbiorów Czartoryskich z wykazami zakupów z lat 1884 i 1885. Zeszyty Naukowe UJ, Prace Archeologiczne 14, Kraków 1972, s. 85-104.
- Pavlov, Hodžaš, Chudož. remeslo... - V.V. Pavlov, S.I. Hodžaš, Chudožestvennoe remeslo drevnego Egipta, Moskwa 1959.
- Petrie, Amulets - W.M.F. Petrie, Amulets; London 1914 (przedruk 1972).
- Schlögl, Le don du Nil - H. Schlögl (red.), Le don du Nil. Art égyptien dans les collections suisses, Bâle 1978.

Śliwa, Filomata - J. Śliwa, Amulety egipskie, Filomata 243, Kraków grudzień 1970, s. 155-170.

Śliwa, Amulety egipskie - J. Śliwa, Amulety egipskie, Muzeum Narodowe w Krakowie, Małe katalogi zabytków wybranych, nr 6, Kraków 1976.