

Olbryś, Mirosław

"Syryjski typ świątyni" na terenie północnej Syrii w okresie "wczesnosyryjskim" (ok. 3300 p.n.e. - ok. 2000 p.n.e.)

Studia i Materiały Archeologiczne 6, 39-59

1987

Artykuł został zdigitalizowany i opracowany do udostępnienia w internecie przez Muzeum Historii Polski w ramach prac podejmowanych na rzecz zapewnienia otwartego, powszechnego i trwałego dostępu do polskiego dorobku naukowego i kulturalnego. Artykuł jest umieszczony w kolekcji cyfrowej bazhum.muzhp.pl, gromadzącej zawartość polskich czasopism humanistycznych i społecznych.

Tekst jest udostępniony do wykorzystania w ramach dozwolonego użytku.

Mirosław Olbryś

Uniwersytet Warszawski

"SYRYJSKI TYP ŚWIĄTYNI" NA TERENIE PÓŁNOCNEJ SYRII
W OKRESIE "WCZESNOSYRYJSKIM"
(OK. 3300 P.N.E. - OK. 2000 P.N.E.)

Północna Syria należy do tych regionów starożytnego Wschodu, w których najwcześniej nastąpiło przejście do osiadłego trybu życia, czemu towarzyszyło opanowanie technik uprawy roli i hodowli. W tym samym czasie, co w południowej Mezopotamii, na przełomie IV i III tysiąclecia p.n.e., pojawiły się tu także ośrodki o charakterze miejskim, zaś w ciągu III tysiąclecia p.n.e. teren Al Dżaziry, basen środkowego Eufratu oraz równina Aleppo były gęsto zaludnione. Fakt ten poświadczają liczne telly, nieraz znacznych rozmiarów, kryjące relikty starożytnych skupisk ludzkich.

Zasadniczą cechą pierwszych miast, na przykład sumeryjskiego Uruk, było istnienie świętego okręgu, oddzielonego od terenu świeckiego¹. Zjawisko to widoczne jest również w ośrodkach północnosyryjskich w okresie "Wczesnosyryjskim" (ok. 3300 p.n.e. - ok. 2000 p.n.e.) (dalej: WS), gdy rozwijała się tutaj cywilizacja miejska porównywalna, pod względem osiągniętego stopnia rozwoju, z ówczesną kulturą Dolnej Mezopotamii.

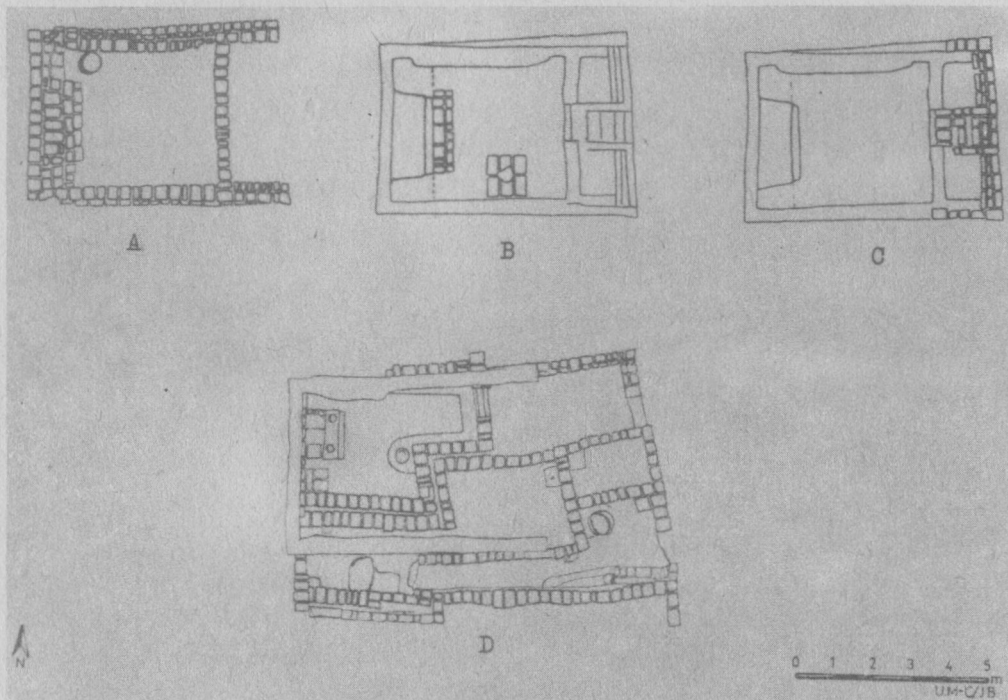
Wśród przebadanych do dzisiaj na terenie północnej Syrii budowli reprezentacyjnych pochodzących z III tysiąclecia p.n.e., zdecydowanie przeważają świątynie. Między pozostałymi można wyróżnić jeden zespół pałacowo-rezydencjonalny (Tell Mardih) oraz trzy budowle o charakterze reprezentacyjnym, nie będące z całą pewnością świątyniami (Tell Brak, Tell Chuera, Tell Selenkahije). Konstrukcji o przeznaczeniu sakralnym jest trzynaście. Niejedno-

¹ J. Schmidt, Uruk - Warka - Entstehung und Bedeutung einer Grossstadt, w: 150 Jahre Deutsches Archäologisches Institut 1829-1979. Festveranstaltungen und internationales Kolloquium 17-22, April 1979 in Berlin, Mainz 1981, s.60 nn.

rodny charakter tego zespołu pozwala na wydzielenie dwóch grup. Do pierwszej zaliczyć należy konstrukcje datowane na początek okresu WS (ok. 3300 p.n.e. - ok. 2700 p.n.e.), a odkryte na następujących stanowiskach: Dżebel Aruda, Tell Kanns, Tell Brak i Halawa (tell "B"). Plany tych świątyń charakteryzują się trójdzielnością, umieszczeniem wejścia na długim boku, zaś ołtarza przy jednej z krótkich ścian (tzw. budowla na osi łamanej). Wymienione cechy wraz z pewnymi elementami konstrukcyjnymi i dekoracyjnymi (obecność nisz, ryzalitów oraz glinianych "gwoździ"), jak też technicznymi (użycie cegieł typu "Riemchen", rygorystyczne przestrzeganie zasad symetrii) wskazują na bliskie pokrewieństwo z mezopotamską tradycją architektury sakralnej, a zwłaszcza z tzw. świątyniami typu Uruk. Na terenie północnej Syrii tego rodzaju budowle sakralne odsłonięto na stanowiskach położonych przy głównych szlakach handlowych wiodących ku południowej Mezopotamii. Należy przypuszczać, iż to właśnie wzdłuż owych dróg handlowych w sposób najbardziej widoczny przejawiał się wpływ kulturowy ośrodków Międzyrzecza, poświadczony także w ceramice, gliptyce i drobnej plastyce.

Budowle kultowe stanowiące drugą grupę odkryto w Tell Chuēra, Mumbaqat i w Halawa (tell "A"); datuje się je na drugą połowę okresu WS (ok. 2700 p.n.e. - ok. 2000 p.n.e.). Celem prezentowanego studium jest próba wykazania drogą szczegółowej analizy dostępnego materiału, iż z konstrukcjami sakralnymi drugiej grupy należy łączyć narodziny tzw. syryjskiego typu świątyni, opartej na planie templum in antis. Asumpt do podjęcia tego tematu dały wyniki badań wykopaliskowych ostatniego ćwierćwiecza, przeprowadzonych m.in. w Tell Chuēra, Tell Mardih oraz na stanowiskach położonych w basenie środkowego Eufratu. Dzięki nim, znacznie poszerzyła się nasza znajomość wczesnosyryjskiej architektury sakralnej, umożliwiając nowe spojrzenie na formowanie się podstaw architektonicznych "syryjskiego typu świątyni".

Problem powstania i rozwoju templum in antis w północnej Syrii interesował uczonych od dawna, a rozpatrywano go szczególnie często w kontekście poszukiwania pierwowzorów świątyni jerozolimskiej. W 1939 roku A. Alt stwierdził istnienie analogii pomiędzy rzymskimi budowlami kultowymi w Syrii i Libanie, a "syryjskim typem świątyni" z II tysiąclecia p.n.e., z którego wywo-



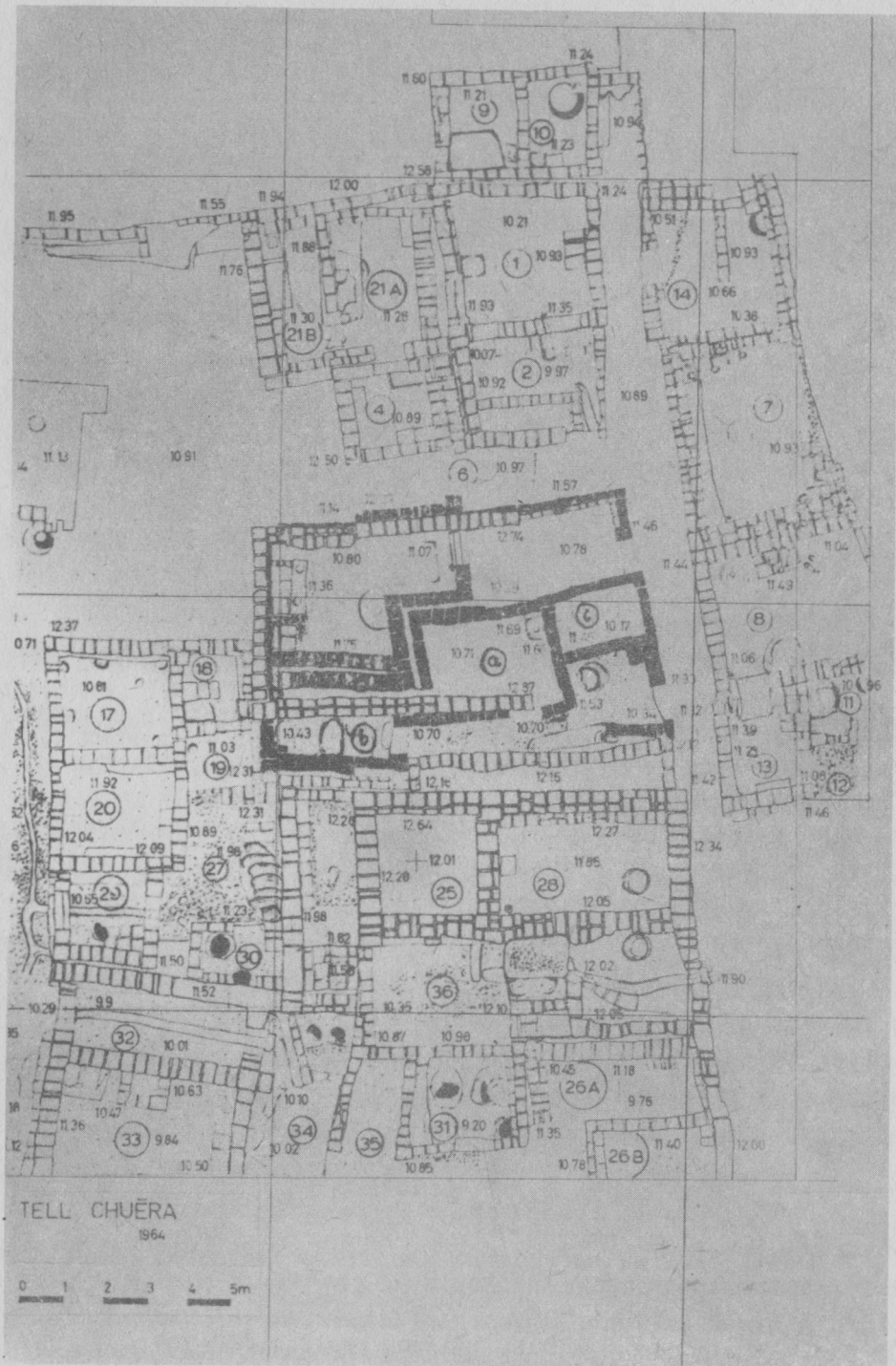
Rys.1. Tell Chuēra. Schematyczny plan "Małej Świątyni z Antami".
A - warstwa 1, B - warstwa 2, C - warstwa 3, D - warstwa 4. Wg
A.Moortgat, Tell Chuēra ..., Wiesbaden 1967, il.17.

dził plan świątyni Salomona². Jako jeden z pierwszych zdefiniował ten typ konstrukcji jako wydłużone pomieszczenie z podziałem na adyton, celę i przedsionek. Wejście znajduje się dokładnie pośrodku jednego z krótkich boków, tak iż główna oś budowli stanowi przedłużenie linii wejścia. Pod tym samym kątem analizuje się północnosyryjskie budowle kultowe także w nowszych pracach, spośród których szczególnie godne uwagi wyszły spod pióra Th.A. Businka³ i V.Fritza⁴. Dużą wartość posiada studium poświęcone syryjskiej architekturze sakralnej okresu średniego brązu

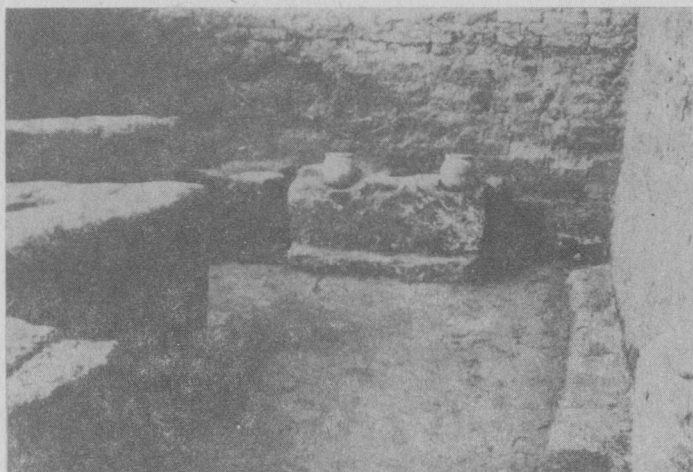
² A.Alt, Verbreitung und Herkunft des Syrischen Tempeltypus, w: Kleine Schriften, II, München 1953, s.100-115.

³ Th.A.Busink, Der Tempel von Jerusalem von Salomo bis Herodes. 1 Der Tempel Salomos, Leiden 1970, s.486-565.

⁴ V.Fritz, Der Tempel Salomos im Licht neueren Forschungen, MDOG, CXII, 1980, s.53-68.



Rys.2. Tell Chuēra. Plan sektora "Małej Świątyni z Antami".
Warstwa 4. Wg A.Moortgat, Tell Chuēra ..., Wiesbaden 1967,
plan III.



Rys.3. Widok celli "Małej Świątyni z Antami" z Tell Chuēra. Warstwa 4. Wg A.Moortgat, Tell Chuēra ..., Wiesbaden 1967, il.19.

opublikowane przez P.Matthiae w 1975 roku ⁵. Istotne uwagi na temat "syryjskiego typu świątyni" znajdujemy też w artykule K.Bittela ⁶; autor skupił swoje zainteresowanie przede wszystkim na świątyniach hetyckich i świątych miejscach w Anatolii, uwzględnił jednakże, choć w dość wąskim zakresie, materiał z terenu północnej Syrii. W przygotowywanej do druku pracy J.Margueron ⁷, podobnie jak K.Bittel, dopatruje się korzeni syryjskiego templum in antis w konstrukcjach świątynnych z Tell Chuēra.

Przechodząc do analizy grupy świątyń północnosyryjskich będących przedmiotem studium, należy przypomnieć, iż metoda typologiczna, nie uwzględniająca szerszego kontekstu kulturowego badanego materiału, jest nie do przyjęcia. Jednakże w tym przypadku aspekt typologiczny wydaje się nie być decydujący. Oprócz identycznego czy też zbliżonego planu, omawiane budowle łączą również inne cechy, na przykład częsta orientacja wzdłuż osi wschód-za-

⁵ P.Matthiae, Le temple dans la Syrie du bronze moyen, w: Le temple et le culte. Compte rendu de la XX^{ème} RAI, Istanbul 1975, s.43-72.

⁶ K.Bittel, Hittite Temples and High Places in Anatolia and North Syria, w: A.Biran (wyd.), Temples and High Places in Biblical Times, Jerusalem 1981, s.63-73.

⁷ J.Margueron, A propos des temples de Syrie du Nord, w: Sanctuaires et clergés. Etudes d'Histoire de Religions du Centre de Recherches d'Histoire des Religions de l'Université de Strasbourg (w druku).

chód, lokalizacja wejścia od strony wschodniej, a nade wszystko jednorodny kontekst geograficzno-kulturowy. Powtarzalność określonego zespołu cech w obrębie budownictwa monumentalnego, nie poddanego żadnym nadrzędnym wymogom planowania, świadczy o świadomym wyborze ówczesnych mieszkańców północnej Syrii. Zaakceptowali oni i ze zdumiewającą wytrwałością trzymali się przyjętego schematu budowli świątynnej, z przyczyn z trudem poddających się naszemu poznaniu.

W obrębie tej grupy świątyni można zaobserwować nieznaczne zróżnicowanie planów, ale zasadnicza koncepcja wydłużonej budowli z postumentem, pełniącym funkcję ołtarza umieszczonym naprzeciw wejścia, pozostaje stała. Budowle odsłonięte w 5 i 4 warstwie "Małej Świątyni z Antami" w Tell Chuēra oraz w 4 warstwie poniżej Świątyni I" w Mumbaqat uznać należy za fazę wstępną formowania się syryjskiego templum in antis. Już tutaj zarysowują się pewne cechy, które w rozwiniętej i wzbogaconej formie widoczne są w nieco późniejszych budowlach antowych z Tell Chuēra ("Mała Świątynia z Antami" z warstwy 3, 2 i 1, "Świątynia Północna", "Budowla Zewnętrzna"), Halawa (tell "A") i z Tell Mardih (konstrukcja poniżej "Dużej Świątyni D").

Warstwy 5 i 4 poniżej "Małej Świątyni z Antami" w Tell Chuēra datuje się na ok. 2750 p.n.e.⁸ W miejscu, gdzie później wzniesiono budowlę antową odnaleziono założenie o nieco innym wyglądzie⁹. Składało się ono z celli z przedsionkiem oraz grupy mniejszych pomieszczeń bocznych (rys.1.A.). Plan ten powtarza się w niezmienionej formie zarówno w warstwie 5, jak i w leżącej o 0,90 m wyżej warstwie 4. Całość była usytuowana po zachodniej stronie ulicy biegnącej z północy na południe (rys.2). Stąd poprzez otwór wejściowy we wschodniej ścianie budowli wchodziło

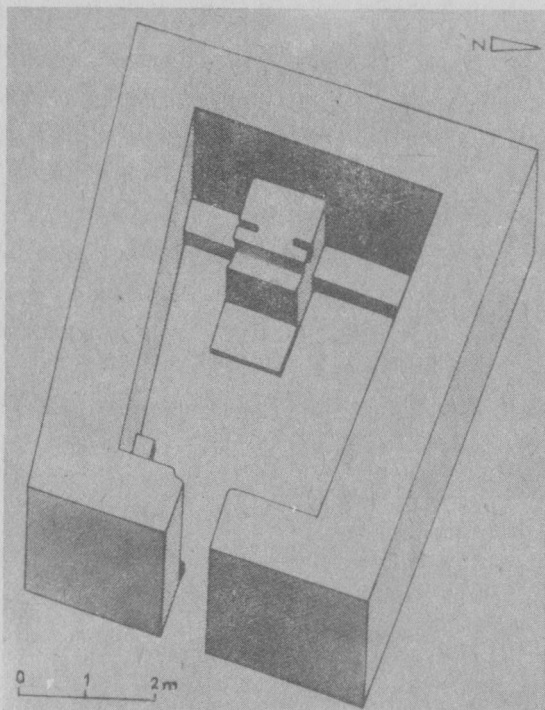
⁸ H.Kühne, Die Keramik vom Tell Chuēra und ihre Beziehungen zu Funden aus Syrien, Palästina, der Türkei und dem Iraq, Berlin 1976, Vorderasiatische Forschungen der Max Freiherr von Oppenheim - Stiftung, II, s.19 nn.

⁹ A.Moortgat, Tell Chuēra in Nordost - Syrien. Vorläufiger Bericht über die vierte Grabungskampagne 1963, Köln-Opladen 1965, AGF - WA, XXXI, s.11 nn.; id., Tell Chuēra in Nordost - Syrien. Vorläufiger Bericht über die fünfte Grabungskampagne 1964, Wiesbaden 1967, SMFOS, VI, s.8 nn.; A.Moortgat, U.Moortgat - Correns, Tell Chuēra in Nordost - Syrien. Vorläufiger Bericht über die achte Grabungskampagne 1976, Berlin 1978, SMFOS, XI, s.16-54.

się do niewielkiego, wydłużonego przedsionka. Wzdłuż jego dłuższych ścian znajdowały się niskie ławy, rozdzielone równomiernie rozmieszczonymi przyporami. Dalej trójstopniowe schody wiodły do głównego pomieszczenia - celli (rys.3). Miała ona kształt zbliżony do prostokąta o wymiarach 4,50 x 3,00 m; nieregularny był jedynie narożnik południowo-wschodni. W dolnej części dłuższych ścian, podobnie jak w przedsionku, znajdowały się niskie ławy. Pośrodku zachodniego, krótszego boku, naprzeciw otworu wejściowego, w miejscu, gdzie później wznosił się stół ofiarny "Małej Świątyni z Antami", wybudowano z cegieł mułowych prostokątny postument o wysokości 0,60 m. Z przodu zaopatrzone go w rodzaj niskiego schodka, zaś w powierzchni pokrytej warstwą gipsu i starannie wygładzonej osadzono dwa nieduże naczynia (wys. ok. 20 cm). W południowo-wschodnim narożniku celli odsłonięto paleńsko. Pomiędzy postumentem a wznoszącym się po jego prawej stronie kwadratowym "stołkiem" znaleziono na powierzchni użytkowej warstwy 4 dużą ilość kości, glinianą misę oraz fragmenty krzemienego noża. Odkrywca zinterpretował te pozostałości jako resztki ofiar, zaś sam postument uznał za ołtarz¹⁰. W tej samej warstwie natrafiono także na fragmenty maczugi, wykonanej z jasnożółtej pasty szklanej¹¹. Dwie jej części znajdowały się wśród kości przy ołtarzu, pozostałe trzy na podłodze bocznego pomieszczenia "a" (rys.2). Owa dodatkowa izba "a" nie ma bezpośredniego połączenia z cellą; dostęp do niej wiódł od południa przez wąski korytarz biegnący wzdłuż jej południowej ściany. Od zachodu do pomieszczenia tego przylegała izba "b", a od wschodu niewielki pokój "c". Za włączeniem tej grupy pomieszczeń do planu właściwej świątyni przemawia, zdaniem A.Moortgata, występowanie w ścianach większych lub mniejszych nisz oraz okrągłych bądź wydłużonych zagłębień w podłodze. Były one zawsze starannie pokryte gipsem. Zestawiając najistotniejsze informacje o przedstawionej budowli należy stwierdzić, iż posiadała ona wydłużoną cellę, poprzedzoną przedsionkiem, a na głównej osi świątyni zlokalizowano postument, który z dużym prawdopodobieństwem interpretuje się jako ołtarz.

¹⁰ A.Moortgat, Tell Chuēra in Nordost - Syrien. Vorläufiger Bericht über die fünfte ..., s.28-32.

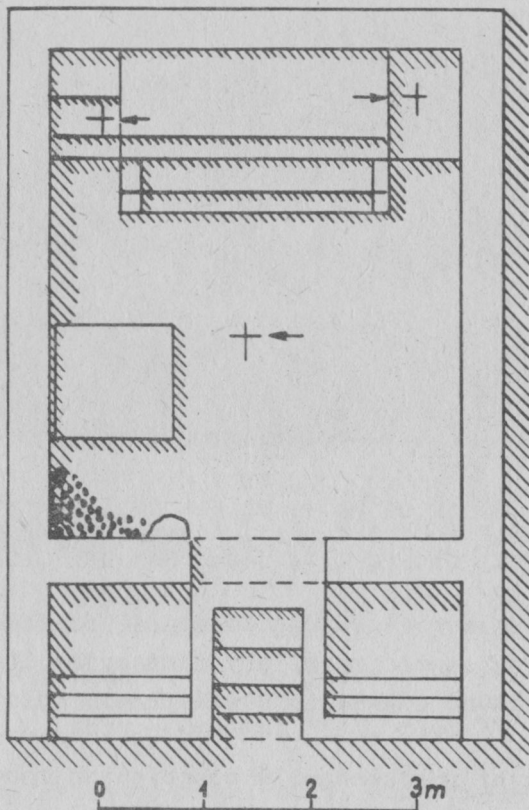
¹¹ Ibid., il. 23a, b, c.



Rys.4. Rekonstrukcja izometryczna świątyni z Mumbaqaat. Warstwa 4c. Wg J.Boese, W.Orthmann, Mumbaqaat ..., Saarbrücken 1976, il.3.

Podobną budowlę odkryto w Mumbaqaat w warstwie 4, poniżej Świątyni I". Jest ona datowana na schyłek okresu WS II (ok. 2900 p.n.e. - ok. 2350 p.n.e.). Także tutaj mamy do czynienia z wydłużonym planem, gdzie wejście znajduje się pośrodku jednego z krótkich boków (rys.4). O trwałości kultu świadczy odkrycie śladów kilku faz użytkowania; warstwa 4a leży prawie metr poniżej warstwy 4c, przy czym w każdej z nich wyróżniono co najmniej kilka poziomów podłogowych¹². Wzniesione z cegły mułowej ściany pokryte od wewnątrz zielono-żółtą zaprawą wapienną miały grubość ok. jednego metra. Zachowały się one do wysokości ponad trzech metrów. Obszar, który wydzielają miały kształt zbliżony do prostokąta o niewielkich, w porównaniu z grubością ścian, wymiarach - ok. 5 x 3,5 m. Wąski otwór wejściowy, szerokości ok. 0,80 m, znajdował się od strony wschodniej pośrodku jednej z krótkich

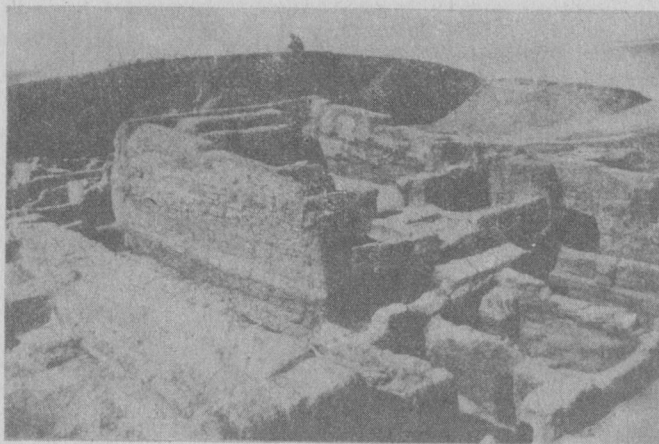
¹² W.Orthmann, Grabungsbereich 1, w: H.Kühne, W.Orthmann, Mumbaqaat 1973, MDOG, CVI, 1976, s.58-65.



Rys.5. Tell Chuēra. Schematyczny szkic "Małej Świątyni z Antami". Warstwa 2. Wg A.Moortgat, Tell Chuēra ..., Wiesbaden 1967, il.7.

ścian. Z usytuowania jarzma można wnioskować, iż jednoskrzydłowe drzwi zamykano od wewnątrz¹³. Mniej więcej pośrodku zachodniej ściany, naprzeciw wejścia zbudowano z cegieł mułowych postument o szerokości 1,20 m i długości 1,15 m. Jego frontowa część była dwustopniowa, poprzedzało go płaskie podium. Boki postumentu zaopatrzone w dwa zagłębienia. Po jego obu stronach, wzdłuż ściany ciągnęły się niskie ławy (wys. 0,50 m, szer. 0,50 m). Istnienie owego postumentu, który interpretuje się jako ołtarz, przemawia za kultowym charakterem budowli. Brak jakichkolwiek drobnych znalezisk uniemożliwia udokumentowanie tego przypuszczenia. Być

¹³ J.Boese, W.Orthmann, Mumbaqt. Eine 5000 Jahre alte Stadt am Euphrat, Saarbrücken 1976, s.4.



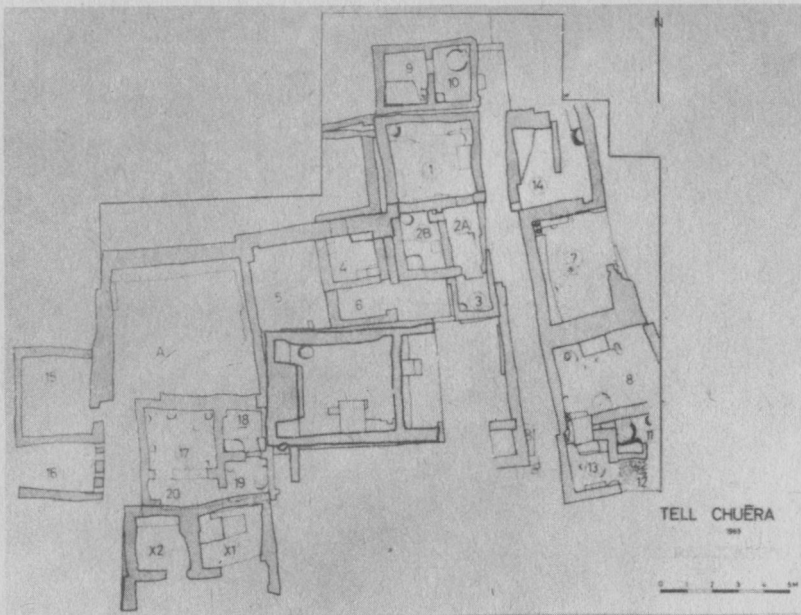
Rys.6. Widok od pd.-wsch. na "Małą Świątynię z Antami" w Tell Chuēra. Warstwa 2. Wg A.Moortgat, Tell Chuēra ..., Wiesbaden 1967, il.6b.

może, przed każdorazową renowacją świątynię dokładnie opróżniano. Odkrywczy skłonni są uważać za ofiary fundacyjne liczne paciorki z masy szklanej, które odnaleziono w zaprawie mułowej spajającej cegły ołtarza ¹⁴.

Najważniejszymi przykładami w obrębie analizowanej grupy budowli z okresu WS są świątynie o wydłużonym planie z przedsionkiem utworzonym przez wysunięcie poza jedną z krótkich ścian obydwu dłuższych boków. W Tell Chuēra konstrukcje na planie antowym odsłonięto w trzech miejscach; są to: "Mała Świątynia z Antami", "Świątynia Północna" oraz świątynia w obrębie "Budowli Zewnętrznej". W przypadku pierwszej z tych budowli ustalono trzy fazy zabudowy (warstwa 3, 2 i 1). Przez cały ten okres, trwający ok. 100 lat, kształt budynku, wzniesionego z suszonych cegieł, nie ulegał istotniejszym zmianom (rys.1.A-C) ¹⁵. Budowla miała stosunkowo skromne rozmiary (6,5 x 4,5 m). Wysunięte od wschodu dłuższe ściany tworzyły przedsionek, który, podobnie jak sama cella, był zapewne przykryty (rys.5). W 3 i 2 warstwie posiadał on czterostopniowe schody o szerokości 1 metra, niwelujące różnicę wysokości pomiędzy poziomem ulicy, przylegającej od wschodu do świą-

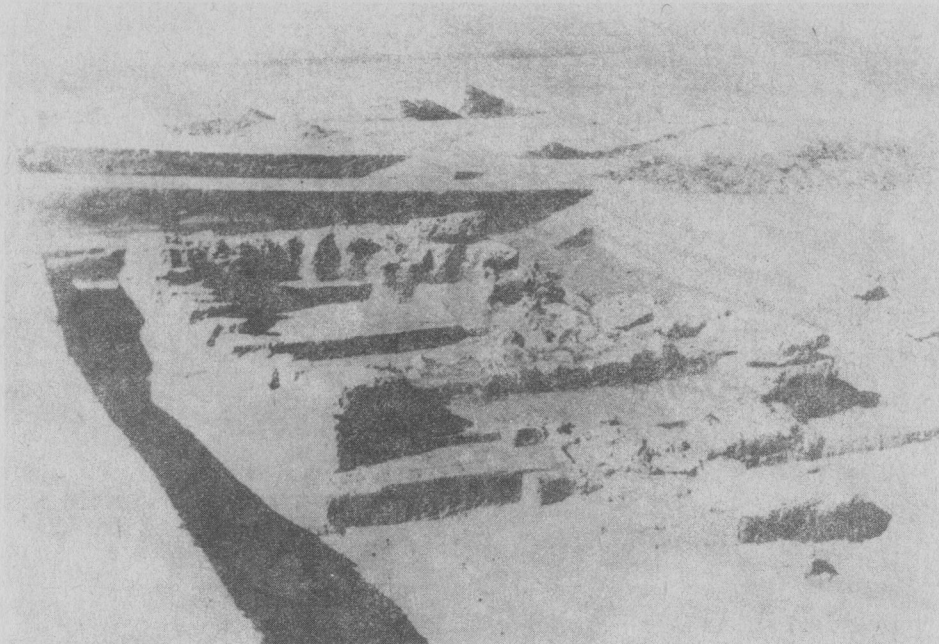
¹⁴ W.Orthmann, op.cit., s.65.

¹⁵ A.Moortgat, Tell Chuēra in Nordost - Syrien. Vorläufiger Bericht über die fünfte ..., s.11 nn. Podłoga budowli z warstwy 2 znajdowała się 1,30 m poniżej poziomu użytkowego warstwy 1; różnica pomiędzy warstwą 2 a 3 wynosiła 30 cm.



Rys.7. Tell Chuēra. Schematyczny plan sektora "Małej Świątyni z Antami". Warstwa 2. Wg A.Moortgat, Tell Chuēra ..., Köln - Opladen 1965, plan VI.

tyni, a wyżej położoną podłogą celli. Godne uwagi jest stwierdzenie, iż schody zbudowano z zielonkavo-żółtych cegieł o szczególnej twardości. Przestrzeń pomiędzy schodami a antami wypełniała trójstopniowa platforma opadająca ku wnętrzu świątyni (rys.6). Otwór wejściowy znajdował się dokładnie pośrodku krótkiego, wschodniego boku. Naprzeciw niego przy ścianie zachodniej wzniesiono z cegieł mułowych prostokątny postument z niszami po obu stronach. Zlokalizowano go dokładnie w tym samym miejscu, co ołtarz świątyni z warstwy 5 i 4. Jest to niezbitym dowodem ciągłości kultu. W środkowej fazie istnienia "Małej Świątyni z Antami" dobudowano przy ścianie południowej kwadratowe podium. W północno-wschodnim narożniku odnaleziono grubą warstwę popiołu, zaś po przeciwnej stronie dużą ilość materiału krzemienego (rys.5). Ważnych ustaleń potwierdzających sakralny charakter budowli dokonano, oczyszczając przestrzeń pomiędzy ołtarzem a ścianami bocznymi. W jednej z owych nisz, obok kilku przykładów ceramiki i resztek kości zwierzęcych, natrafiono na dolną część małej figurki alabastrowej, której inne fragmenty znaleziono w przylegających od północy do świątyni pomieszczeniach 1 i 4 (rys.7). Z kolei, figurkę odkrytą przed podium uzupełniają fragmenty z izby 2A.

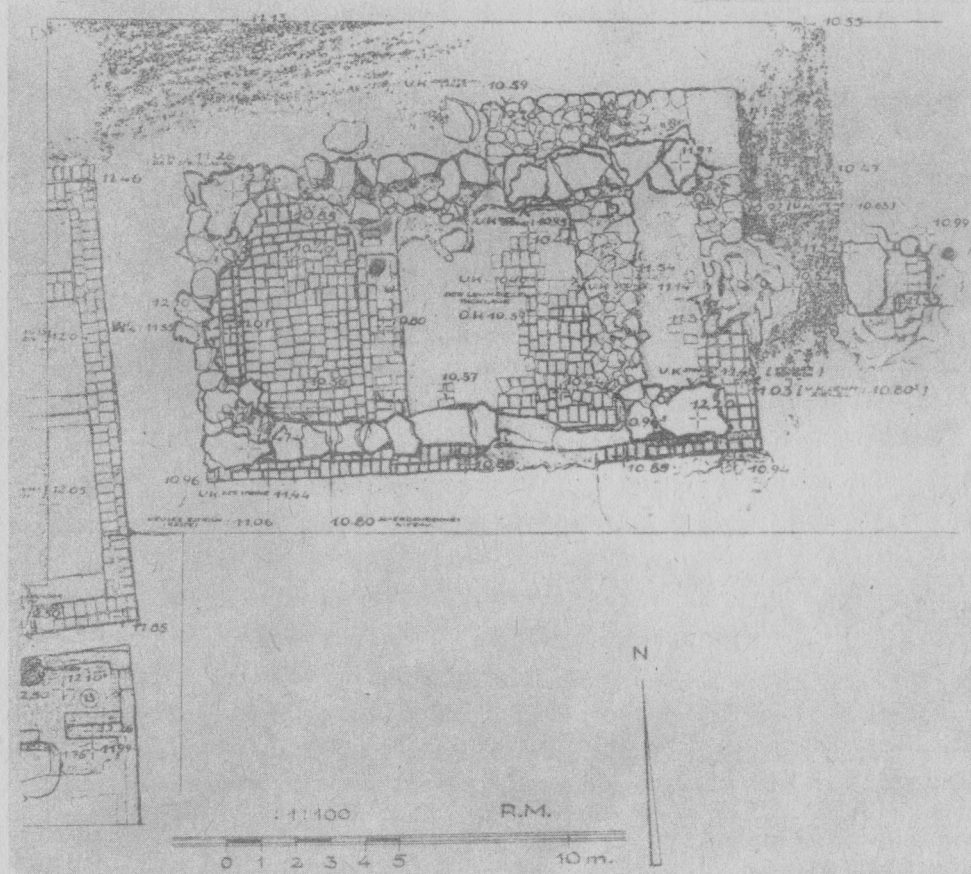


Rys.8. Widok od pn.-wsch. na "Świątynię Północną" z Tell Chuēra. Wg U.Moortgat - Correns, Die Bildwerke von Djebelet el Beda ..., Berlin - New York 1972, tabl. XXXIII.

Fakt, iż fragmenty tych samych statuetek znaleziono w różnych pomieszczeniach wskazuje na zależność, jaka musiała istnieć pomiędzy główną budowlą świątynną a owymi izbami. Zakładając, że świątynia wraz z dookoła niej położonymi pomieszczeniami tworzyła funkcjonalną całość, można mówić o istnieniu okręgu świątynnego¹⁶. Rzeźby, w uderzający sposób przypominające statuetki orantów ze stanowisk nad Dijalą, były porozbijane i narzucone zwierzęcymi kośćmi oraz naczyniami. Odkrywca wysunął trudną do weryfikacji hipotezę o obrzędowym pochowaniu figurek. Miałoby ono nastąpić po zniszczeniu budowli z warstwy 2¹⁷. Na południe od ołtarza odsłonięto dobrze zachowane naczynia, być może dary wotywne.

¹⁶ Id., Tell Chuēra in Nordost - Syrien. Vorläufiger Bericht über die vierte ..., s.15-17; id., Tell Chuēra in Nordost - Syrien. Vorläufiger Bericht über die fünfte ..., s.14, 21; H.Kühne, op. cit., s.30.

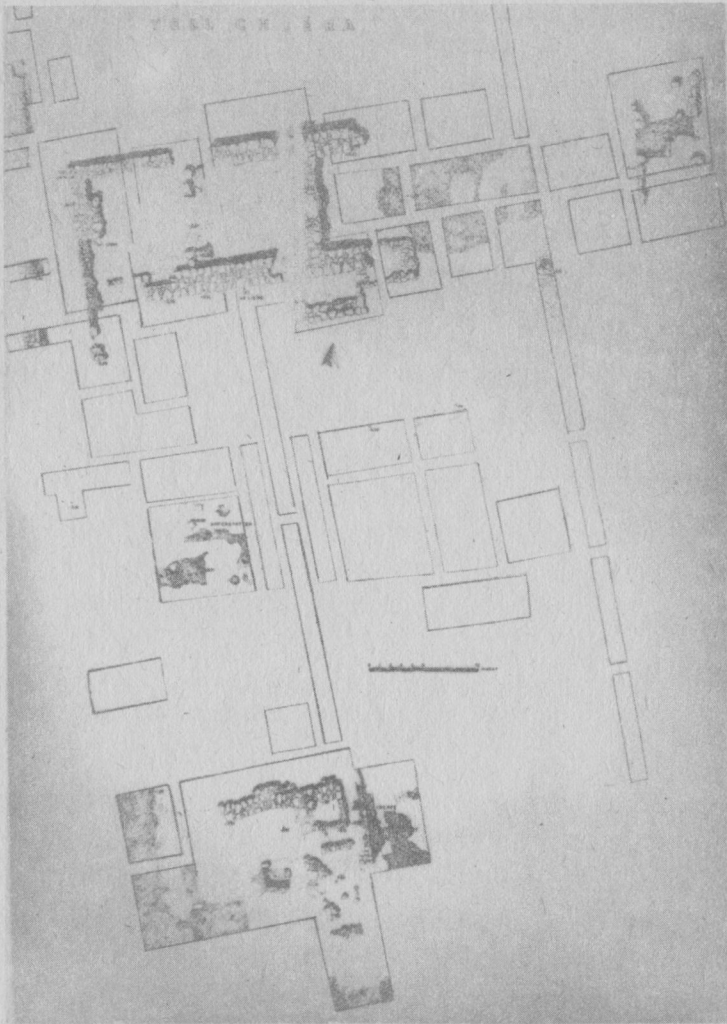
¹⁷ A.Moortgat, Tell Chuēra in Nordost - Syrien. Vorläufiger Bericht über die fünfte ..., s.45.



Rys.9. Tell Chuēra. Plan "Świątyni Północnej". Wg A.Moortgat, Tell Chuēra ..., Köln - Opladen 1962, plan II.

Plan antowy powtarza również, odsłonięta na tym samym stanowisku, "Świątynia Północna" (rys.8)¹⁸. Była ona znacznie większa od poprzedniej (15,5 x 9,00 m), a jej fundamenty wzniesiono z wapiennych bloków. Otwór wejściowy, pomiędzy wysuniętymi dłuższymi ścianami, umieszczono na wschodnim, krótkim boku. W zachodniej części założenia odkryto fundamenty poprzecznego muru przedzielającego cellę (rys.9). W ścianie zachodniej, dokładnie naprzeciw wejścia, znajdowała się nisza w formie absydy. Wewnątrz świątyni nie stwierdzono śladów istnienia postumentu ofiarnego. Być może

¹⁸ V.Fritz (op.cit., s.62) wysunął wątpliwości co do antowego charakteru planu "Świątyni Północnej".



Rys.10. Tell Chuēra. Plan sektora "Budowli Zewnętrznej". Wg A.Moortgat, Tell Chuēra ..., Köln - Opladen 1960, il.9.

funkcję kultową pełniła kamienna płyta z zagłębieniem od strony północnej, umieszczona przed wejściem do budowli ¹⁹.

Kolejną konstrukcję typu in antis spotykamy w Tell Chuēra w obrębie "Budowli Zewnętrznej", położonej około 100 metrów na południowy-wschód poza umocnieniami miejskimi (rys.10). Jej wymiary były jeszcze większe (26,00 x 13,00 m) i "grosso modo" zo-

¹⁹ A.Moortgat, Tell Chuēra in Nordost - Syrien. Vorläufiger Bericht über die dritte Grabungskampagne 1960, Köln - Opladen 1962, AGF - WA- XXIV, s.13.

rientowana była, tak jak poprzednie świątynie, na osi wschód-zachód. Z samej budowli, przed którą znajdował się brukowany owalny dziedziniec, zachowały się jedynie kamienne fundamenty. Otwór wejściowy usytuowano w jednym z krótkich boków, od strony wschodniej. Układ odsłoniętych bloków pozwala wnioskować o podziale wnętrza na cellę i antecellę. W pobliżu budowli natrafiono na zagłębienia uformowane bądź to z masy gipsowej, bądź też z dolnej lub górnej części dużych naczyń osadzonych w bruku. Wydaje się, iż miały one charakter kultowy; być może służyły do składania ofiar²⁰. Prawdopodobnie do "Budowli Zewnętrznej", w obrębie której znajdowała się omawiana świątynia, wiodła od strony miasta "Droga Stel". Po jej obu krawędziach, na długości około 70 metrów, znajdowały się pionowo osadzone w ziemi kamienne bloki wysokości 2-3 metrów. Część z nich zachowała się do dnia dzisiejszego. Noszą one ślady obróbki, lecz nie można stwierdzić, czy pierwotnie nadano im jakieś określone kształty²¹.

Z końcowej fazy okresu WS pochodzi świątynia wzniesiona zgodnie z planem antowym, odsłonięta w 3 warstwie tellu "A" w Halawa. Wyniki badań wykopaliskowych prowadzonych na tym stanowisku nie zostały jeszcze opublikowane w całości, dlatego opierając się wyłącznie na ustnych informacjach odkrywcy, można podać tylko zasadnicze rysy budowli²². Fundamenty wykonano z dużych kamiennych bloków, zaś ściany z mieszaniny mułu i kamieni²³. Z antowego przedsionka wiodło wąskie (szer. 1,50 m) wejście do celli, zaopatrzonej z tyłu w postument i niszę. Wewnątrz odnaleziono kilka fragmentów stel oraz rozbitą czarkę z alabastru, o geometrycznej dekoracji.

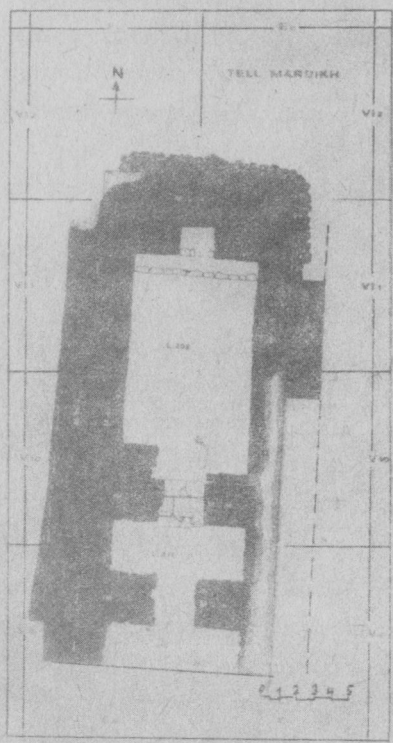
Ostatni przykład syryjskiego templum in antis z okresu WS odnajdujemy w Tell Mardih. Badania sondażowe przeprowadzone na zachodnim stoku akropolii wykazały, iż "Dużą Świątynię D", datowa-

²⁰ Id., Tell Chuēra in Nordost - Syrien. Vorläufiger Bericht über die Grabung 1958, Köln - Opladen 1960, AGF - WA, XIV, s.19, il.12-15.

²¹ Ibid., s.9, il.5-8.

²² W.Orthmann, The 3rd Millenium Sanctuaries at Halawa (Odczyt wygłoszony na XXIX RAI, Londyn 5-9 VII 1982 r.).

²³ J.-W.Meyer, Zusammenfassende Ergebnisse der Ausgrabungen in Halawa/Syrien 1979-1980, w: Vorträge gehalten auf der 28. Rencontre Assyriologique Internationale in Wien 6-10 Juli 1981, Wien 1982, AfO, Beiheft, XIX, s.241.



Rys.11. Tel Mardih. Plan "Dużej Świątyni D". Wg P.Matthiae, Ebla..., Turin 1977, il.30.

ną na okres "Starosyryjski" I (ok. 2000 p.n.e. - ok. 1800 p.n.e.) wzniesiono na fundamentach starszej konstrukcji, prawdopodobnie na podstawie tego samego planu. Młodsza budowla charakteryzowała się wydłużoną cellą (12,40 x 7,20 m), poprzecznie usytuowaną antecellą (3,00 x 7,20 m) oraz otwartym przedsionkiem z dwoma antami (rys. 11)²⁴. W głębi celi znajdowała się prostokątna nisza, zaś przed nią podium - rodzaj kamiennej ławy - zajmujące całą szerokość pomieszczenia. Uwagę zwraca, nawet jeśli uwzględnimy długość świątyni (30,00 m), znaczna grubość fundamentów: 4,00 m w przypadku ścian bocznych, a 4,90 m, jeśli idzie o ścianę tylną. Z budowli starszej, datowanej na okres WS III (= Mardih IIB2) znanych jest jedynie kilka elementów, które można było odsłonić nie uszkadzając młodszej, znacznie lepiej zachowanej konstrukcji.

Są to: dwie duże, kamienne bazy kolumn, kamienna posadzka z jednym schodkiem przy wejściu oraz resztki ścian²⁵.

Przedstawiony materiał pozwala na wyciągnięcie wniosków o charakterze ogólnym, dotyczącym omawianej grupy północnosyryjskich budowli sakralnych III tysiąclecia p.n.e. Przede wszystkim widoczna jest tendencja rozwojowa planu, polegająca na stopniowym jego wzbogacaniu o dodatkowe elementy. Najstarsze budowle (świątynia z 5 i 4 warstwy poniżej "Małej Świątyni z Antami"

²⁴ P.Matthiae, Ebla. Un impero ritrovato, Turin 1977, s.135-136; M.Floriani Squarciarapino, Il settore D, w: MAIS 1964, s.50-55; id., Il settore D, w: MAIS 1965, s.59-70.

²⁵ P.Matthiae, Mission archéologique de l'Université de Rome à Tell Mardih. Rapport sommaire sur la quatrième et cinquième 1967 et 1968. AAAS, XX, 1970, s.5-7, il.9-10.

z Tell Chuēra (rys.1.D) oraz świątynia z Mumbaqat (rys.4))wzniesiono opierając się na prostym planie; charakteryzowały go: wydłużony kształt, wejście usytuowane w jednej z krótkich ścian, naprzeciwko podium pełniącego funkcję ołtarza. Późniejsze konstrukcje ("Mała Świątynia z Antami" (rys.1.A-C), "Świątynia Północna" (rys.9), świątynia w obrębie "Budowli Zewnętrznej" (rys.10) - wszystkie z Tell Chuēra oraz świątynia z Halawa tell ("A") posiadały antowy przedsionek, zaś "poprzedniczkę" "Dużej Świątyni D" z Tell Mardih cechował już rozwinięty plan trójdzielny z podziałem na cellę, antecellę oraz przedsionek (rys.11).

Warto zestawić cechy wspólne tego zespołu świątyń. Uderzająca powtarzalność zasadniczych założeń, na podstawie których wznoszono owe budowle, pozwala dopatrywać się w nich pierwowzorów tzw. syryjskiego typu świątyni. Dzięki analizie planów, można zaobserwować następujące prawidłowości:

a) zawsze mamy do czynienia z prostokątną konstrukcją - jednorodną bryłą architektoniczną, o pierwotnie stosunkowo niewielkich rozmiarach (np. świątynia z Mumbaqat), a później, po wykształceniu się antowego przedsionka i antecelli, o wymiarach znacznie większych (np. "poprzedniczka" "Dużej Świątyni D" z Tell Mardih),

b) świątynie te cechuje sztywna osiowość przejawiająca się w usytuowaniu jedyne go wejścia dokładnie pośrodku jednego z krótkich boków, naprzeciwko miejsca kultu (podium, interpretowane jako ołtarz),

c) sanktuaria te nie posiadają otwartego dziedzińca, cechy tak charakterystycznej dla "mezopotamskiej" grupy świątyń z terenu północnej Syrii w okresie WS.

Nie przypadkowy jest zapewne fakt, iż większość budowli sakralnych z omawianej grupy, a mianowicie te z Tell Chuēra i Mumbaqat, były zorientowane na osi wschód-zachód, przy czym wejście znajdowało się od strony wschodniej.

Istotne zbieżności widoczne są również pod względem konstrukcyjnym:

a. Uderza znaczna grubość ścian, zarówno w budowlach o mniejszych rozmiarach, np. w Mumbaqat (1,00 m), jak i w większych, np. w Tell Mardih (od 4,00 do 4,90 m)²⁶. Prawdopodobnie

²⁶ Są to wymiary fundamentów.

uzasadnienia tego zjawiska należy szukać w technice budowlanej. Nie jest wykluczone, iż bardzo często pojawiające się wewnętrzne ławy, obok czysto kultowego charakteru, pełniły funkcję wzmocnienia ścian.

b. Do budowy ścian, z reguły pokrytych od wewnątrz zaprawą wapienną, używano cegły mułowej; fundamenty wznoszono niekiedy z bardziej trwałego materiału, np. z bloków kamiennych w przypadku "Świątyni Północnej" i świątyni w obrębie "Budowli Zewnętrznej" z Tell Chuēra.

Wymienione cechy, wzbogacone o nowe elementy (m.in. dekoracyjne) charakteryzują północnosyryjskie budowle sakralne zbudowane na podstawie tzw. syryjskiego planu świątyni w ciągu II i w pierwszej połowie I tysiąclecia p.n.e. Ten tak typowy dla terenu północnej Syrii kształt świątyni pojawia się m.in. na następujących stanowiskach: Tell Mardih, Mumbaqat, Tell Fray, Meskene, Tell Ain Dara oraz w Tell Tainat.

Bardzo interesujący jest problem genezy omawianej grupy świątyń. Dla A.Moortgata fakt, iż założenia oparte na planie antowym nie występują w mezopotamskiej architekturze sakralnej był równoznaczny, i słusznie, z rodzimym, tzn. północnosyryjskim pochodzeniem²⁷. Mylił się jednak ów uczony przypisując go Hurytom, mylnie datując kulturę Tell Chuēra na okres WS III (ok. 2350 p.n.e. - ok. 2000 p.n.e.). Błędna wydaje się też sugestia B.Hroudy²⁸, który próbował łączyć kształt templum in antis z Subartejczykami, domniemanymi przodkami Hurytów. Wątpliwości budzi również hipoteza H.E.W.Crawford, według której twórcami kultury rejonu Tell Chuēra mieliby być Sumerowie²⁹. Zachowane świadectwa kultury materialnej pozwalają wnioskować, iż około 2900 p.n.e. z Pustyni Syryjskiej przywędrowały na rozległe połacie północnej Syrii plemiona semickie, przodkowie późniejszych

²⁷ A.Moortgat, Tell Chuēra in Nordost - Syrien. Vorläufiger Bericht über die dritte ..., s.13.

²⁸ B.Hrouda, Die "Megaron" - Bauten in Vorderasien, Anadolu, XIV, 1970, s.13-14.

²⁹ H.E.W.Crawford, The Architecture of Iraq in the Third Millennium B.C., Copenhagen 1977, Mesopotamia. Copenhagen Studies in Assyriology, V, s.5.

Akadów³⁰. Z drugiej strony źródła pisane odkryte w połowie lat siedemdziesiątych w Tell Mardih, starożytnej Ebli, dowiodły zamieszkiwania tego obszaru co najmniej od połowy III tysiąclecia p.n.e. przez ludność mówiącą językiem należącym do grupy północno-zachodnio-semickiej.

W artykule opublikowanym w 1971 roku B.Hrouda³¹ omawiając budowę "megaronowe" z terenu starożytnego Wschodu doszukał się reminiscencji tego rodzaju konstrukcji m.in. w budynkach interpretowanych jako świątynie z Tepe Gawra (warstwa XIA oraz VIII), jak i w świątyniach z Tell Chuēra. Przez pojęcie "megaronowe" rozumiał on te budowle, które posiadały antowy przedsionek. Miałyby występować na dużych obszarach starożytnego Wschodu, pełniąc zasadniczo funkcję mieszkalną, a niekiedy kultową. Zdaniem B.Hroudy, plan megaronowy, używany, jak się przyjmuje, przede wszystkim w budownictwie reprezentacyjnym o charakterze mieszkalnym na terenie zachodniej Anatolii (np. Troja II), zastosowano w północnosyryjskiej, a nawet mezopotamskiej architekturze sakralnej. Na przykład w świątyniach ("Zachodniej" i "Wschodniej") z VIII warstwy w Tepe Gawra miałyby nastąpić fuzja tradycyjnego planu trójdzielnego z planem "megaronowym". Nie wdając się w szczegółową analizę budowli interpretowanych przez badacza niemieckiego jako "megaronowe" stwierdzić należy, iż dokonał on czysto mechanicznego zestawienia typologicznego, opierając się jedynie na kształcie konstrukcji, bez uwzględnienia szerszego kontekstu kulturowego, chronologicznego i geograficznego. W rezultacie za megaron uznał zarówno budowle istotnie zasługujące na to miano, a pochodzące z zachodniej Anatolii, jak też takie, które poza posiadaniem antowego przedsionka nic nie łączą z właściwymi megaronami (np. budowle mezopotamskie czy też świątynie z Tell Chuēra). Za nieprawidłowe uznać należy doszukiwanie się, nawet w formie łączenia w jedną grupę, powiązań pomiędzy anatolijskimi konstrukcjami megaronowymi a północnosyryjskimi "poprzedniczkami" świątyń in antis.

Poszukując genezy "syryjskiego typu świątyni", nie sposób pominąć materiału z tego terenu z okresów wcześniejszych niż III

³⁰ U.Moortgat-Correns, Die Bildwerke von Djebel el Beda in ihrer räumlichen und zeitlichen Umwelt, Berlin-New York 1972, s.48-52.

³¹ B.Hrouda, op.cit., passim.

tysiąclecie p.n.e. Gdy analizuje się budownictwo Syro-Palestyny w okresie neolitu, uderza fakt, iż przeważają konstrukcje o planie wydłużonego prostokąta, jednakże brak niemal zupełnie przykładów budowli, których długie ściany boczne byłyby przedłużone w jednym końcu, tworząc przedsionek. Przytaczana niekiedy, jako tego rodzaju konstrukcja, budowla odsłonięta w Jeryho w warstwach neolitu preceramicznego nie może wchodzić w rachubę³². Uwzględniając znaczną rozpiętość czasową, trudno doszukiwać się jakichkolwiek powiązań między nią a świątyniami in antis z III tysiąclecia p.n.e. Co więcej, brak konstrukcji wzniesionych na podstawie planu antowego, datowanych na okres neolitu ceramicznego czy też chalkolitu.

W świetle dotychczasowych badań wydaje się, iż na terenach sąsiadujących z północną Syrią brak pierwowzorów dla planu prostokątnej budowli in antis, na podstawie którego w okresie WS wzniesiono całą omawianą tu grupę świątyń. Korzeni syryjskiego templum in antis nie znajdujemy również w neolitycznym i chalkolitycznym budownictwie obszaru Syro-Palestyny. Nadto, ten typ planu nie występuje w północnej Syrii w III tysiącleciu p.n.e. w budownictwie mieszkalnym. Jest zatem charakterystyczny wyłącznie dla architektury sakralnej. Wszystkie wymienione czynniki mają bezpośrednią konsekwencję dla problemu genezy tego rodzaju sanktuariów. Wydaje się, że mamy tu do czynienia z koncepcją rodzimą, będącą wytworem kultury północnosyryjskiej. Wolno przeto określić templum in antis jako syryjski typ świątyni. Około roku 2750 p.n.e. pojawiły się tutaj pierwsze budowle kultowe na planie wydłużonym (Tell Chuēra, Mumbaqat); nieco później zaczęto budować proste konstrukcje typu in antis (Tell Chuēra), zaś te pod koniec III tysiąclecia p.n.e. przekształciły się w rozwinięty plan tzw. syryjskiego typu świątyni z podziałem na cellę, antecellę oraz przedsionek (Tell Mardih).

Potwierdzenia słuszności wysuniętej hipotezy dostarczyć mogą jedynie rezultaty nowych prac wykopaliskowych podejmowanych na terenie północnej Syrii. Badania ostatnich lat zasadniczo zmieniły zapatrywania na wydarzenia historyczne, jakie dokonywały się na

³² G.R.H.Wright, Świątynie w krainie Kanaan z okresu przed przybyciem Izraelitów, w: L.W.Stefaniak (red.), Archeologia Palestyny, Poznań 1973, s.698-700.

tym obszarze w III tysiącleciu p.n.e. Odkrycie ośrodków o ponadregionalnym znaczeniu (Tell Chuēra, Tell Mardih) potwierdziło, iż północna Syria nie była terenem zacofanym pod względem stopnia osiągniętej cywilizacji w porównaniu z Mezopotamią czy Elamem. Tym samym fałszywy okazał się pogląd pokutujący w archeologii starożytnego Wschodu od początku XX wieku o braku własnych, oryginalnych cech sztuki syryjskiej. Jakkolwiek badania nad tą sztuką znajdują się w fazie początkowej, to już obecnie można stwierdzić, że jedną z wysoce oryginalnych jej cech jest architektura sakralna, z charakterystyczną grupą budowli typu in antis. Jej pojawienie się w okresie WS II, kiedy to wykształcały się podstawy architektonicznej i plastycznej tradycji Syrii, częstotliwość stosowania owego schematu, aż po epokę żelaza, jak i brak na terenach sąsiednich tego rodzaju świątyń dowodzi, iż mamy do czynienia z oryginalną, głęboko zakorzenioną w północnosyryjskiej tradycji cechą kultury tego regionu.