

Press, Ludwika

Spirala, meander i rozeta w sztuce trackiej i egejskiej

Studia i Materiały Archeologiczne 6, 75-91

1987

Artykuł został zdigitalizowany i opracowany do udostępnienia w internecie przez **Muzeum Historii Polski** w ramach prac podejmowanych na rzecz zapewnienia otwartego, powszechnego i trwałego dostępu do polskiego dorobku naukowego i kulturalnego. Artykuł jest umieszczony w kolekcji cyfrowej bazhum.muzhp.pl, gromadzącej zawartość polskich czasopism humanistycznych i społecznych.

Tekst jest udostępniony do wykorzystania w ramach dozwolonego użytku.

Ludwika Press
Uniwersytet Warszawski

SPIRALA, MEANDER I ROZETA W SZTUCE TRACKIEJ I EGEJSKIEJ

Do motywów, które narodziły się wcześniej i zainteresowały przedstawicieli różnych kręgów kulturowych w różnych epokach, należy spirala występująca przeważnie samoistnie albo łączona z meandrem lub wzorami roślinnymi.

Trudno powiedzieć, gdzie najwcześniej pojawiła się spirala, jaki był kierunek jej przenikania. Będzie to tym trudniejsze, jeżeli przyjmiemy, że motyw spirali mogła poddać człowiekowi baczna obserwacja natury, np. skręt ślimaka albo ślady węża na piasku ¹ - w różnych kręgach kulturowych niezależnie. Dlatego ryzykowne wydaje się prowadzenie spirali z rzekomego pierwszego miejsca narodzin pomysłu tego motywu przez różne ziemie - w ślad za zachowanymi zabytkami ².

Nie zatrzymamy się więc dłużej przy fakcie, że linie spirali umiał już prowadzić człowiek epoki późnego paleolitu i chętnie pokrywał jej rytym motywem powierzchnię kościanych i rogowych przedmiotów, np. w kulturze madleńskiej ³.

W neolicie wzór spirali ogarnął wielkie obszary wraz ze zwycięskim pochodem ceramiki wstęgowej w środkowej Europie. Technika mogła być różna, wzór podobny ⁴, w Europie wschodniej spiralę ma-

¹ Np. G. Wilke (Spiral - Mäander - Keramik und Gefässmalerei Hellenen und Thraker, Würzburg 1910, s.2) widzi w niej naśladownictwo techniki plecionkarskiej, charakterystycznej dla ceramiki naczyniowej w jej fazie początkowej; nie neguje też wpływu tkactwa o wzorach prostych, ale bardziej zaakraglonych.

² R.W. Hutchinson (Prehistoric Crete, Harmondsworth 1962, s.125) pisze o kilku źródłach pochodzenia spirali.

³ C. Clark, S. Pigott, Prehistoric Societies, London 1965, rys.28.

⁴ F. Schachermeyr, Die ältesten Kulturen Griechenlands, Stuttgart 1955, s.94.



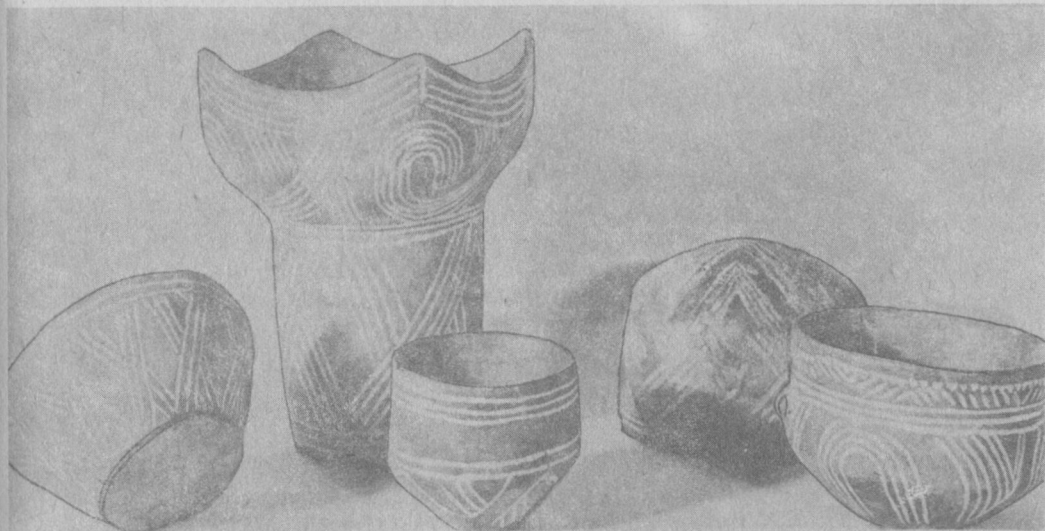
Rys.1. Naczynie z Usce. Późny neolit. H.Todorova, Enieolit Bułgarii, Sofia 19, fig.10

lowano, w zachodniej - ryto. Kiedy zainteresowanie dla ceramiki wstęgowej dotarło do brzegów Dunaju, jej dekoracja - jak to podkreśla C.Hawkes⁵ - nabrała nowych cech, linie stały się miększe, bardziej zaokrąglone, dobrze oddawały skręty spirali.

Dokładne studia wskazują, jak wiele możliwości i odrębności lokalnych krył motyw spirali. W kręgu egejskim do mistrzostwa doprowadzili ją mieszkańcy Krety w epoce brązu. Rozważając znane hipotezy na temat dróg jej przenikania wypowiadam się za drogą: bałkańska - cykladzka - minojska - mykeńska od neolitu do późnego brązu⁶.

⁵ C.F.C.Hawkes, *The Prehistoric Foundations of Europe to the Mycenaean Age*, London 1940, s.97; G.Devoto, *Origini Indo-europee*, Firenze 1962, s.91 nn.

⁶ G.Kaschnitz-Weinberg (*Zur Herkunft der Spirale in der Ägäis*, *Präh. Zeitschrift* 34/35. 1949/50, s.193-215) rozważa różne możliwości. Przyjmuje teorię Menghina (M.Hoernes, O.Menghin, *Frügeschichte der bildenden Kunst in Europa*, 1927, s.681), że mogły istnieć korzenie orynjackie w rozwoju ceramiki wstęgowej z jej najbardziej charakterystycznymi motywami: spiralą i meandrem. Widzi cykladzki rodowód spirali minojskiej, która mogła przedostać się na te wyspy z obszaru naddunajskiego albo z kręgu kultury Sumerów i przychyliła się do tej drugiej możliwości, co zdaniem F.Matza, zwolennika lokalnego pochodzenia spirali egejskiej (*Bemerkungen zum Stand der Forschung über die frühen anatolischen Siegel /in/ Die kretisch-mykenische Glyptik und ihre gegenwertigen Probleme*, Bonn 1974, s.85) jest w świetle naszej obecnej wiedzy mało realne. Według G.Glotza (*The Aegean Civil-*



Rys.2. Ceramika z Sawa. Todorowa, op.cit., fig.37

Jakkolwiek W.Mikow⁷ widzi wyraźną granicę między osadnictwem eneolitu i brązu na ziemi bułgarskiej, spirala należy do tych zjawisk, które łączą obie epoki wspólną klamrą. Przekonująca wydaje się obserwacja autora, że eneolit bałkański rozwinął się samodzielnie, bez widocznego wpływu Anatolii, a w ceramice

zation, London 1925, S.306), spirala przyszła na Cyklady z płn. Grecji; podobnie F.Schachermeyr (*Agäis und Orient*, Wien 1967, s.40). Powstała też teoria o pochodzeniu spirali egejskiej z Egiptu, szczególnie w dekoracji pieczęci. Ale spirala w kręgu egejskim pojawiła się wcześniej niż w Egipcie (H.R.Hall, *The Relation of Aegean with Egyptian Art*, *Journal of Egyptian Archaeology* 1, 1914, s.112), sądząc z pieczęci z XII dynastii, które w niczym nie nawiązują do kilku zabytków z Egiptu predynastycznego, a także ze ściennych malowideł grobowych (S.Hood, *The Arts in Prehistoric Greece*, Harmondsworth 1978, s.237). Także teoria wschodnia wydaje się mało realna. H.Kantor (*The Aegean and the Orient in the Second Mill. B.C.*, Bloomington 1947, s.77) rozpoznaje w spirali wschodniej wpływ minojskich, później mykeńskich kontaktów. Natomiast V.Milojčić (*Zur Frage der Herkunft des Mäanders und der Spirale bei der Bandkeramik Mitteleuropas*, *Jahrbuch d. Röm.Germ. Zentralmuseums Mainz* XI, 1964, s.63) sugerował, że spiralę i meander znały kultury aceramiczne Anatolii, zanim motywy te zapanowały w ceramice ludów rolniczych środkowej Europy. Troja i Cypr mogły przejąć spiralę z kultury egejskiej w epoce brązu (F.A.Scheltens, *Reallexicon der Vorgeschichte* XII, 1928, s.352).

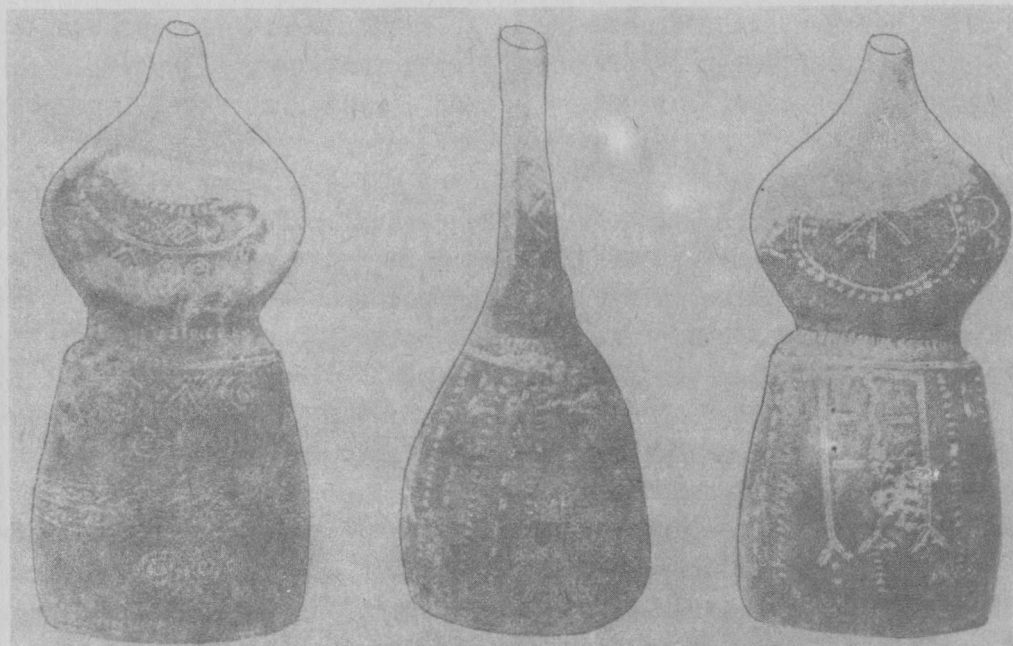
⁷ W.Mikov, *La Bulgarie à l'âge du bronze*, *Studia Balcanica* 5 (*L'ethnogenèse des peuples balkanique*), Sofia 1971, s.51 nn.



Rys.3. Ceramika z Sawa. Todorowa,
op.cit., fig.39

naczyniowej stosował własne wzory. Na kulturę brązu w jej fazie wczesnej i środkowej działały, być może, pewne elementy kultury północno-zachodniej Anatolii (por. Troja I,II; Thermi na Lesbos).

Wśród przedmiotów datowanych na eneolit i wczesny brąz, a ozdobionych motywem spirali, pierwsze miejsce pod względem ilości zajmuje niewątpliwie ceramika naczyniowa. Malarze wazowi, którzy włączyli do swoich kompozycji spiralę, pozostali przy prostych formach. Tak było np. w kulturze Usze (okr. Warna) na stanowiskach Hotnica i Polanica (płn. wschodnia Bułgaria), Marica (Tracja), Sawa (okręg Warna) i wiele innych. Spirale prowadzone kilkoma białymi liniami rytymi albo malowanymi zdobiły



Rys.4. Gliniane figurki kobiece z Nowo Seło. V.Mikov, Archeologia XII 1970, 3, fig.8,9

niekiedy naczynia o wyjątkowych kształtach, np. w kulturze Sawa I i Usce II przypominają kształtem kielichy lilii, osadzone na grubej stopce, jak na łodydze, z motywem spirali w jej części kwiatowej⁸ (rys.1,2,3).

Drugim zespołem przedmiotów (po naczyniach), które otrzymały już w neolicie wzór spirali, trwający do wczesnego brązu, były pieczęcie. Spirale wkomponowane w okrągłe pole pieczęci stanowiły tam przeważnie określoną całość, np. na zabytku z okolic Sydijewo (dziś w Muzeum Nowa Zagora) jest to spirala ósemkowa, wieloliniowa⁹.

Bardzo ciekawym zjawiskiem, mało znanym w kulturze egejskiej, jest wprowadzenie spirali na powierzchnię terakotowych figurek kobiecych od epoki eneolitu. Np. D.Owczarow¹⁰ opublikował w 1968

⁸ Np. H.Todorowa, Eneolit Bułgarii, Sofia b.d., ryc.10,17, 19,20,2c,39,42,43a,37b i in.; Archeologia XV 1973, z.1, s.59 nn.

⁹ N.Kojczew, Archeologia X 1958, z.3, s.38 nn, ryc.1 i 2.

¹⁰ D.Owczarow, Archeologia I 1959, z.1, s.93 nn, ryc.1 i 2; W.Mikow, Archeologia XII 1970, z.3, s.48 nn., ryc.9. Neolityczne naczynie z Cucuteni, w formie kobiety, ma podobny wzór, który H.Kühn (Die Kunst Alt-Europas, Stuttgart 1958, s.79) nazywa motywem płynącej wody.

roku takie figurki z wiosek Sejaczi i Wodica. Spirale zajmują tam dolne partie tułowia. Na figurkach kobiecych z epoki brązu, odkrytych w Novo Seło, spirale występują w kilku strefach, powyżej i poniżej pasa (rys.4). Nieliczne analogie znamy z Sesklo w Tesalii.

Istnieje grupa wytworów, które otrzymały interesującą interpretację od P. Detewa w 1965 roku. Mam na myśli płytki i miniaturowe naczynia z Płowdiw z wzorami na powierzchni, w których Detew dopatruje się próbek i modeli z przejściowej epoki kamienia i miedzi, pomocnych w warsztacie garncarza i wykonawcy malowideł¹¹. Wśród zastosowanych wzorów ważne miejsce zajęła spirala i meander. Nasuwa się przypuszczenie, że narysowanie spirali - bez cyrkla - wymagało pewnej wprawy.

Spirala pojawiająca się w kulturach neolitu i eneolitu, powszechna od V tysiąclecia, nie osiągnęła wprawdzie szczególnej oryginalności, ale weszła do wielu różnych dziedzin wytwórczości. Okazała się zjawiskiem ważnym dla plemion mieszkających na obecnej ziemi bułgarskiej i dla ludów, które utrzymywały z nimi kontakty¹².

Bałkański brąz przejął spiralę z eneolitu i wprowadził ją do repertuaru swoich rzemieślników, przede wszystkim ludzi zajmujących się obróbką gliny. Przeszczepiona na grunt egejski znalazła własną, bardzo charakterystyczną linię przeobrażeń. Zanim podążymy jej śladem na Wyspy Cykladzkie, Kretę i ląd grecki, zastanówmy się nad jej funkcją w kulturze plemion zamieszkujących Trację oraz tereny naddunajskie i nadczarnomorskie w granicach dzisiejszej Bułgarii.

Sądzę, że utrzymanie spirali w granicach kilku bardzo skromnych schematów kompozycyjnych miało swoje głębsze uzasadnienie. Próbę wstępnej klasyfikacji jej form właściwych ceramice neolitycznej podjął O. Kandyba¹³ w 1936 roku. Bardzo trudno odpowie-

¹¹ P. Detew, Archeologia VII 1965, z.4, s.65 nn.

¹² O. Kandyba (S-spiral in the Decoration of the Dniestro-Danubian Neolithic Pottery, AJA XL 1936, s.237) określa ten motyw w tzw. naddunajskiej grupie bułgarskiej jako "negative hooked S-spirals in positive technique - incised and incrustated". F. Matz, Zur Frühgeschichte der Spirale, Melanges Mansel, Ankara 1974, s.171-183.

¹³ Kandyba, op.cit., s.228 nn.

dzień dzisiaj na pytanie, w jaki sposób odbierali znak spirali ludzie, dla których ją przedstawiano - jako motyw dekoracyjny, znak magiczny czy symbol o treści kultowej. E.Vermeule¹⁴ odrzuca wszelkie interpretacje, które nadają spirali szczególne znaczenie.

Istnieją jednak teorie, że spirale oznaczały wodę, miały znaczenie magiczne albo kojarzyły się ze zwinną sylwetką świętego węża. W rytmie niekończącej się spirali, która wznosi się i opada linią falistą, dostrzegano nawet symbolikę słońca i związany z nim rytm życia od narodzin do śmierci i od kresu życia do jego odrodzenia¹⁵. Może więc nie jest rzeczą przypadku znak spirali na figurkach kobiecych ze wschodniej Bułgarii, związanych z kultem urodzaju, pojmowany jako znak trwałości natury albo symbol życiodajnej wody. Przetrwał do końcowych lat epoki brązu sądząc z figurek tego czasu, które Mikov nazywa ostatnim plastycznym wyobrażeniem bóstwa na Bałkanach, prawdopodobnie bóstwa urodzaju¹⁶.

W pieczęciach, które wydają się własnością jednostek, spirale mogły działać apotropaicznie i, być może, takiej mocy od nich oczekiwano¹⁷. Inne znaki wiązały się z odrębną, bardziej powszednią funkcją pieczęci. Można się też domyślać, że istniał związek między funkcją naczyń a obecnością spirali na ich powierzchni.

Spirala weszła tak głęboko w sztukę tego obszaru, że jako motyw dekoracyjny różnorodnych wytwórow przetrwała zmiany etniczne i kulturowe. Można ją dostrzec nawet w glazurowanej ceramice polichromowanej XII-XIV wieku. Ognia pośrednie są dobrze znane; przykłady można mnożyć. Oto kilka wrywkowych: ceramika z rytą dekoracją ciągłej spirali z Pszenicewo (okręg Stara Zagora) z wczesnej epoki żelaza; marmurowe stele z motywem spirali z Razgob (VIII-VII w. p.n.e.) rytej obok nie zrozumiałych dla nas symboli¹⁸; srebrna nagolenica z Warny z początku IV w. p.n.e., któ-

¹⁴ E.Vermeule, Greece in the Bronze Age, Chicago, London 1966², s.51.

¹⁵ K.Kerenyi, Labyrinth-Studien, Zurich 1950², s.48.

¹⁶ Mikov, op.cit., s.54.

¹⁷ Zdaniem Milojčića (op.cit., s.74), w znaku spirali dopatrywano się magicznej siły, ważnej w rolnictwie i hodowli bydła.

¹⁸ M.Cziczikowa, Pulpudeva I 1974, s.19, ryc.4; B.Hänsel, Plastik der jüngeren Bronzezeit und der älteren Bronzezeit aus Bulgarien, Germania 47 1969, s.63 nn. ryc.1.

rej bogata dekoracja z głową sfinksa i spiralami była - zdaniem Wenedikowa - dostosowana do upodobań zamożnego Traka¹⁹. Warto wspomnieć o pektorale z Mezek pokrytym srebrną blachą, gdzie wśród pasów dekoracyjnych jest pas spirali albo raczej stylizowanych roślin ze spiralnie zawiniętymi łodygami (połowa IV w. p.n.e.) Ch.Danow i T.Iwanow widzą w nim wytwór trackiego rzemieślnika - oznakę dostojności zmarłego²⁰. Z przełomu III i II w. p.n.e. wymienimy broszkę złotą ze spiralą. Z miejscowego warsztatu w Apolonii pochodzi ceramika dekorowana w ten sposób. Także wyroby produkowane na miejscu, w okresie rzymskim, otrzymywały często motyw spirali, jak to obserwujemy m.in. w Butovo²¹. W bizantyńskich warstwach niektórych miast (np. Preslav) są fragmenty naczyń z malowanymi spiralami na powierzchni.

W epoce brązu spirala okazała się też atrakcyjna dla twórców kultury egejskiej. Wczesne stosunki mieszkańców dawnej ziemi bułgarskiej z kręgiem egejskim można uważać za udowodnione. W parze z bałkańskim eksportem miedzi z jednej z najstarszych kopalni w Aibunar koło Starej Zagory zaczęły, być może, przenikać niektóre wzory miejscowe na południe.

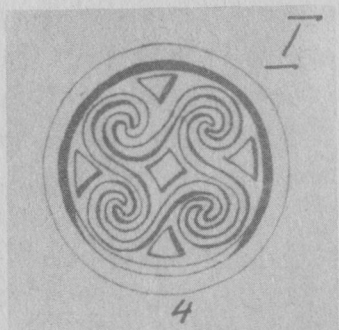
Po tessalskim epizodzie (mam na myśli spirale w późnoneolitycznej kulturze Sesklo i Dimini) spirala zaczęła opanowywać wyobraźnię artystów cykladzkich i minojskich w III tysiącleciu.

Drugi epizod można nazwać argolidzkim. Chodzi o zespół odcisków pieczęci z Lerna z połowy okresu wczesnohelladzkiego, gdzie 4 zabytki miały dobrze skomponowane wzory spirali na powierzchni (inne pieczęcie otrzymały wzory linearne innego rodzaju). Po tym odkryciu J.L.Caskey'a w domu z dachówkami w Lerna (Argolida) byłoby rzeczą nęcącą poprowadzenie egejskiej spirali z jednego źródła, tj. z północy przez neolit Tessalii, wczesny brąz Argolidy, Cyklad i Krety. Niestety taka hipoteza ma zbyt wiele słabych miejsc. Okazało się bowiem, że odciski pieczęci z Lerna (rys.5) to zjawisko bez przeszłości i bez bezpośredniej kontynuacji na Łądzie Greckim, a spirala jest tam raczej dodat-

¹⁹ I.Wenedikow, Archeologia VIII 1966, z.1, s.14; ryc.3 na stronie 10.

²⁰ H.Danov, T.Ivanov, Antique Tombs in Bulgaria, Sofia 1980, s.66.

²¹ B.Soultov, Ancient Pottery Centres in Moesia Inferior, Sofia 1976, ryc.56,73,75.



Rys.5. Odcisk pieczęci z Lerna.
F.Matz, Bemerkungen..., 1974,
s.82, ryc.27

kiem niż zasadą dekoracji. Wśród licznych teorii na temat pochodzenia całego zespołu (Cyklady?, Kreta?, Azja Mniejsza?) najrealniejsza wydaje się hipoteza M.H.Wiencke²², która widzi w niej wytwór lokalnej produkcji dostosowany do miejscowych potrzeb jednorazowo, w ramach jednego podokresu (WH II), natomiast wzór spirali, tak nielicznie reprezentowany w Lerna, przypisuje wpływom z Wysp Cykladzkich.

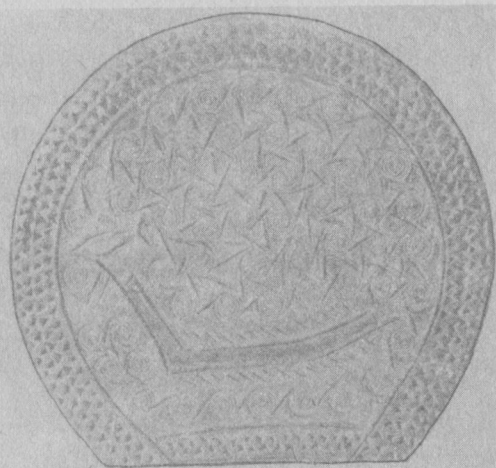
Tak więc można przyjąć, że dwa spotkania wczesnych mieszkańców Grecji Lądowej z motywem spirali pozostały bez wpływu na sztukę następnych stuleci.

Pomysł spirali przejęty z północno-wschodniej części Półwyspu Bałkańskiego w połowie III tysiąclecia, szybko zaaklimatyzował się na Cykladach²³. Przeciwnicy takiej teorii genezy spirali cykladzkiej wysuwają jako kontrargument różnicę między samodzielną spiralą tracką a kobiercową siecią spirali charakterystyczną dla wytworów z gliny i kamienia na Wyspach Cykladzkich, szczególnie na Syros. Sądzę, że jako ogniwo pośrednie można traktować pojedyncze spirale, które zdobiły cykladzkie szpile z tego czasu. Przeobrażenia spirali nastąpiły wraz z rosnącą popularnością tego motywu. Spirale ryto w glinie, wyciskano drewnianymi stemplami, osiągając dobre efekty artystyczne przy dekoracji naczyń, a nawet - jak na Keos - palenisk terakotowych²⁴.

²² M.H.Wiencke, The Lerna Sealings (in) Die kretisch-mykenische Glyptik und ihre gegenwertigen Probleme, Bonn 1974, s.149 nn.

²³ Spirala w kulturze Grotta-Pelos: C.Renfrew, The Emergence of Civilization. The Cyclades and the Aegean in the Third Mill. B.C., London 1972, tabl.4 (1a).

²⁴ J.Younger, Early Bronze Age Seal Impressions from Keos (in) Kretisch-mykenische Siegel, Bonn 1974, s.166.



Rys.6. Cykladzka "patelnia"
z poł. III tysiąclecia.
C.Renfrew, *The Emergence of
Civilization...*, London 1972,
pl.29

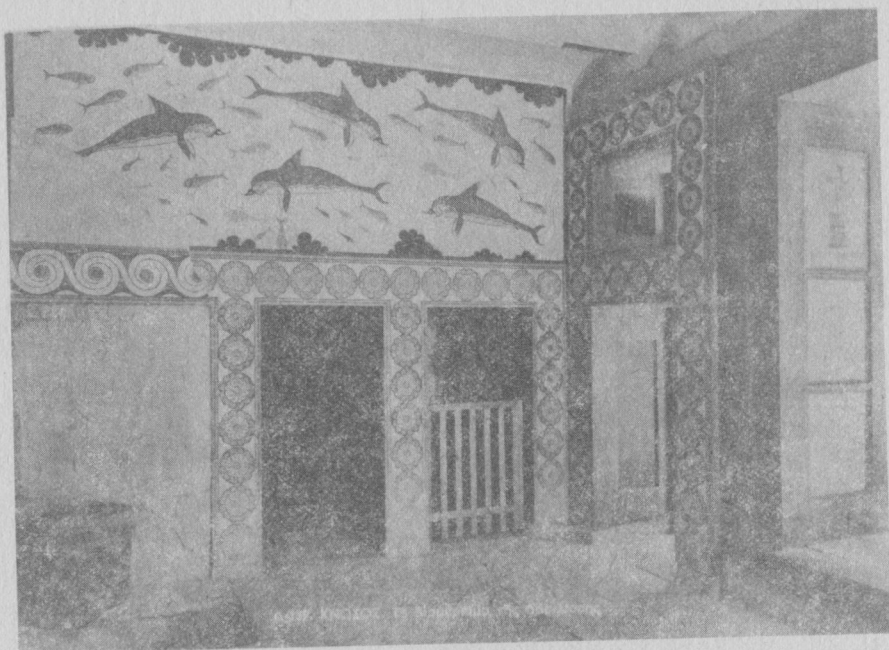
Sieć spirali oznaczających wodę była tłem dla statków, które zajmowały często centralne miejsce na powierzchni tzw. patelni cykladzkich ²⁵ (rys.6). Bardzo zręcznie zostały wykonane spirale na powierzchni kamiennych pyxid z Naksos, Amorgos i Melos, które uważa się za modele budowli. Jeżeli przekonuje nas interpretacja O.Höckmanna, że tzw. urna z Melos jest modelem budowli sakralnej ²⁶, rola spirali na jej powierzchni mogłaby dać pole do domysłów na temat szczególnego znaczenia tego motywu.

Spirala w sztuce cykladzkiej przewyższyła swój bałkański pierwowzór, gdy jako spirala ciągła, zajmująca całą powierzchnię naczynia lub modelu budowli, znalazła się w bardziej skomplikowanych kompozycjach.

Z Cyklad przeniknęła spirala na Kretę, zainteresowała jej rzemieślników już w połowie III tysiąclecia. Raz jeszcze powtórzyło się zjawisko znane z innych dziedzin rzemiosła i sztuki na Krecie. Motyw zapożyczony z zewnątrz przez Minojczyków szybko zaczął ulegać przeobrażeniom. Nikt w epoce brązu nie umiał w sposób doskonalszy niż mieszkańcy Krety wykorzystywać i przetwarzać obcych wzorów i idei. Spirala w swojej postaci cykladzkiej znana jest głównie z Archanes (płn. Kreta) i z doliny Messary (płd. Kreta). Wczesnominojskie naczynia kamienne, uważane początkowo za import z Cyklad, także ze względu na swoją spiralną dekorację,

²⁵ E.Sakellarakis (*Cycladic Civilization*, Apollo Editions, b.d., s.13) przedstawia znane interpretacje funkcji "pans". Jako zwierciadło magiczne, po nalaniu wody, ukazywało, być może, bóstwo wodne ze spiralami-falami morskimi. Wg K.Kerenyi (op.cit., s.54) statek na powierzchni niektórych patelni to okręt słoneczny albo łódź zmarłych.

²⁶ O.Höckmann, *Zu dem kykladischen Gebäudemodell von Melos*, *Istambuler Mitteilung* 25, 1975, s.269 nn.



Rys.7. Knossos. Spirale i rozety w dekoracji
wnętrz pałacowych. Pocztówka

były dziełem mieszkańców Krety ²⁷. Spirala minojska zainteresowała malarzy wazowych, pojawiła się na pieczęciach, bardzo licznych w kulturze wczesnocykladzkiej. W miarę upływających stuleci zaczęła się ukazywać w dekoracji ścian (rys.7) oraz na coraz większej liczbie przedmiotów: na ozdobach, rękojeściach i ostrzach mieczy, na tzw. berle z pałacu w Mallia, na przedmiotach codziennego użytku, na wyrobach przeznaczonych dla zmarłych (rys.8).

Bardzo dobre efekty dały spirale łączone ze stylizowanymi roślinami, szczególnie w ceramice Kamares na Krecie z połowy okresu średniominojskiego ²⁸. Na przełomie okresu PM I i PM II wzór spirali na powierzchni dużych naczyń spotykał się z motywem podwójnej siekiery - minojskiego symbolu kultowego, który został tam potraktowany jako motyw dekoracyjny (rys.9).

²⁷ P.Warren, *Minoan Stone Vases*, Cambridge 1969, s.81.

²⁸ G.Walberg (Kamares. A Study of the Character of Palatial Middle Minoan Pottery, Uppsala 1976, s.48 nn) wyróżnia "J-, C-, S--spirals", które w dekoracji naczyń kamaresowych są "running, isolated detached and combined", a także wzory pochodne. Spirala w malarstwie wazowym: A.D.Lacy, *Pottery in the Bronze Age*, London 1967, passim, fig.13,24,27-29,31 i in.



Rys.8. Sarkofag terakotowy z Palaikastro
(Wsch. Kreta). Bossert, Altkreta, 1937,
ryc.362

Mieszkańcy Grecji lądowej przejęli spiralę z Kreta w okresie, kiedy pomysłowość minojskich rzemieślników ukazała liczne możliwości tego znaku. Zwielokrotniony tworzył całą sieć giętkich linii, w formie spirali ciąglej obiegał fryzami przedmioty różnego kształtu, spiralnie kończyły się łodygi albo liście kwiatów, nawet macki ośmiornic.

Wśród przedmiotów wyposażenia grobów szybowych na cytadeli w Mykenach spirala była często powtarzającym się motywem dekoracyjnym. Godząc się z opinią R.Higginsa²⁹, że na wyposażenie tych grobów złożyły się przedmioty pochodzenia minojskiego, wytwory wykonane przez minojskich rzemieślników w Argolidzie dla ich mykeńskich odbiorców oraz produkty warsztatów mykeńskich, stwierdzamy, że od okresu grobów szybowych zaczęła wzrastać różnorodność przedmiotów na Łądzie Greckim - z motywem spirali na powierzchni.

W grobach szybowych spirale zajęły powierzchnie złotych płytek, naszywanych na odzież zmarłego, zdobiły złote diademy i - zwyczajem minojskim - ścianki metalowych naczyń i rękojeści oraz ostrzy mieczy, okładziny szkatulek z drewna; znalazły się także na powierzchni niektórych stel nagrobnych jako temat samoistny albo jako tło dla wyścigu rydwanów. Bardzo chętnie posługiwali

²⁹ R.Higgins, *Minoan and Mycenaean Art*, London 1967, s.78.



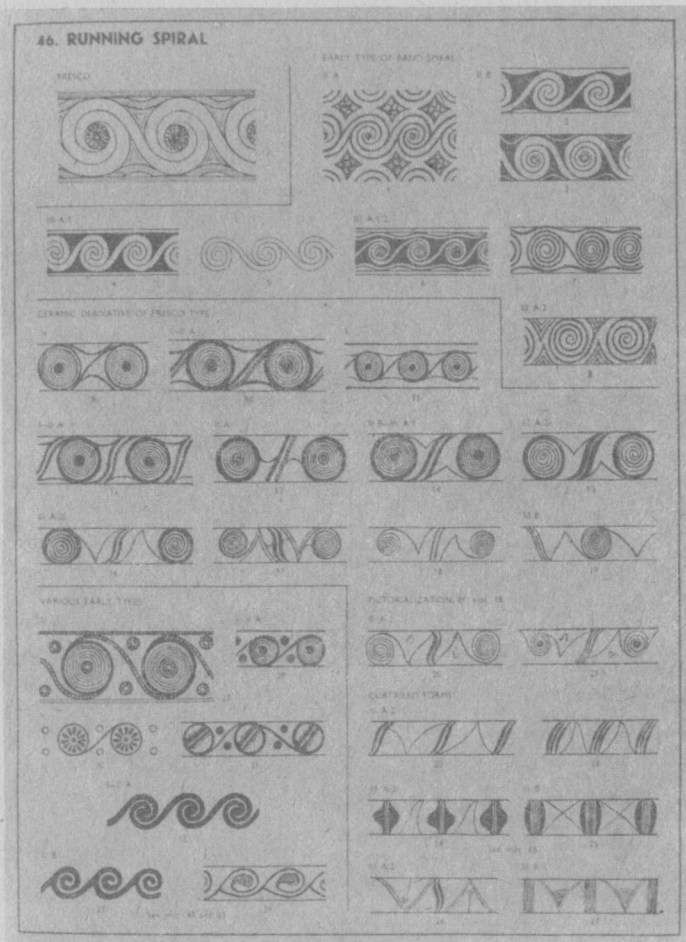
Rys.9. Pithos z Pseira z dekoracją malarską: podwójne siekiery, bukraniony, spirale i inne motywy, Bossert 1923, ryc.164.

się tym motywem wykonawcy przedmiotów z kości słoniowej (np. groby w Spata i Menidi, pałac Nestora w Pylos).

W innych proporcjach spirala znalazła zastosowanie w architekturze mykeńskich grobów kopułowych przy reliefowej dekoracji fasady i trzonów półkolumn stojących u wejścia. W tzw. grobie Minjasza w Orchomenos spirala pokrywała swoimi skrętami powierzchnię stropu w komorze grobowej.

W pałacowym megaronie w Mykenach wzór spirali obiegał wokoło brzeg paleniska, najważniejszego i otoczanego czcią miejsca w domu i pałacu ³⁰.

³⁰ L.Press, Ogrzewanie, w: Kultura materialna starożytnej Grecji, II, red. K.Majewski, Wrocław-Warszawa 1977, s.579 nn.

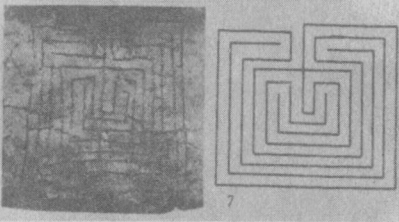


Rys.10. Mykeńska spirala ciągła. A.Furumark, Mycenaean Pottery, Stockholm 1972, ryc.59

Spiralnie zwinięte węże, zgodnie z ich naturalną pozycją, zostały wykonane z gliny i umieszczone w ośrodku kultu na cytadeli mykeńskiej.

W kulturze mykeńskiej spirala była więc wszechobecna. A.Furumark³¹ wyróżnił 7 jej rodzajów w helladzkim malarstwie wazowym - od spirali ciągłej do izolowanej (rys.10). Przyjęliśmy kierunek przenikania spirali od Tracji do Wysp Cykladzkich, Krety i Łądu Greckiego, a obserwacje dotyczące jej kształtów i miejsca występowania pozwalają na sformułowanie następującej hipotezy.

³¹ A.Furumark, Studies in Aegean Decorative Art, Stockholm 1939, s.109.



Rys.11. Znak labiryntu na rewersie tabliczki z Pylos. M.Lang, AJA 62 1958, tabl.46, ryc.3

W eneolicie i w epoce brązu północno-bałkańskiego spirala w swojej zasadniczej formie stanowi raczej znak niż motyw dekoracyjny. Tam, gdzie chodzi o magiczną moc oddziaływania, o siłę apotropaiczną znaku, nie są wskazane zmiany formy, nie rezygnuje się ze znaku, które dane społeczeństwo uważa za sprawdzony. Prawdopodobnie dlatego spirala wraz ze swoją treścią magiczną, ważną dla człowieka (siła apotropaiczna) i dla jego bytu (symbol trwałości życia, symbol wody) utrzymuje przez wieki swój nieskomplikowany zarys.

Wydaje się, że spirala, wprowadzona do innego kręgu kulturowego przemówiła bardziej do wyobraźni rzemieślników (czy artystów) niż do systemu pojęć religijnych społeczeństwa. Miała więc znacznie większe możliwości przemian w kręgu egejskim. I chociaż istnieje pogląd, że każde społeczeństwo, które miało swoją ideę życia i śmierci, rozumiało w podobny sposób wymowę spirali, przypuszczam, że w kręgu kultury egejskiej mającej ustalone tradycje znaki kultowe, spirala była przede wszystkim motywem dekoracyjnym, bardzo efektownie i pomysłowo stosowanym.

Spirala nie należy nawet do motywów, które, zdaniem V.Kenny³², były charakterystyczne dla talizmanów minojskich. Warto jednak podkreślić, że egejski rzemieślnik chętnie kojarzył ten właśnie motyw z przedmiotami i otoczeniem, które bardziej zaliczymy do sacrum niż do profanum.

Wzór meandra znany jest z zabytków późnego paleolitu, np. ozdobił bransoletę z kości mamuta odkrytą w Mezynii nad rzeką Desną; powszechnie przyjmuje się, że rozwinął się z określonej odmiany spirali (joined rectilinear S-spiral). Podobnie jak spirala miał różne warianty komponowane z linii zachodzących na siebie i przenikających się wzajemnie, załamanych pod kątem prostym. Dominował obok spirali w dekoracji ceramiki wstęgowej. Na ziemi buł-

³² V.Kenna, The Cretan Talismanic Stone in the late Minoan Age, Lund 1969.



Rys.12. Odłamek fryzu prototryglifowego z pałacu w Knossos, z motywem pół-rozety i spirali. A.Evans, The Palace... II 2, ryc.368

garskiej, w garncarstwie eneolitu ryty wzór meandra występował niekiedy obok spirali (np. w kręgu kultury Hotnica), samodzielnie albo z innymi wzorami linearnymi³³ (jak np. w kulturze Usze). Zdobił gliniane lampy eneolityczne, uważane za kultowe ze względu na ich osobliwy kształt, a także naczynia z epoki brązu.

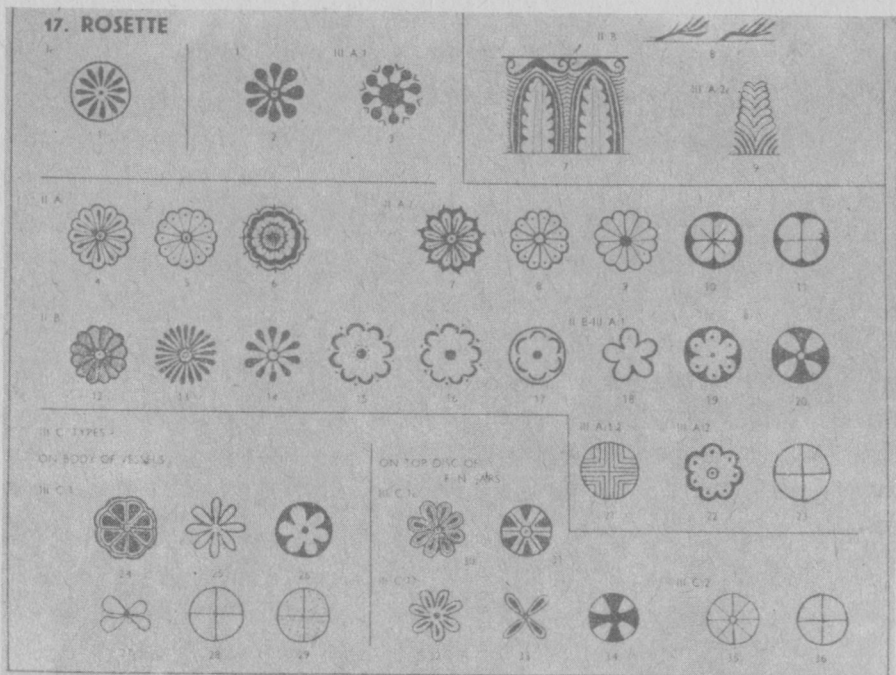
W kulturze egejskiej meander nie zyskał tak dużej popularności jak spirala. Warto nadmienić, że spirala i meander wywarły wpływ na formę znaku labiryntu, którego geneza i znaczenie w kulturze egejskiej były wielokrotnie dyskutowane. Zdaniem Hellera³⁴, wzór labiryntu mógł wynaleźć człowiek, który eksperymentował z meandrem i swastyką, może bardziej ze spiralą (rys.11).

Kolejny motyw dekoracyjny, który często łączono ze spiralą, to rozeta. Ten stylizowany kwiat róży o wielu płatkach, znany m.in. z tak zwanego fryzu prototryglifowego, który w formie malowidła lub reliefu zdobił pałace i grobowce egejskie (rys.12). Mam wrażenie, że rozeta jako motyw dekoracyjny, tak szeroko stosowany w Indiach, Persji i Syrii³⁵, odbyła dość skomplikowaną drogę do Europy środkowej, może szlakiem południowym.

³³ A.Raduncheva, Prehistoric Art in Bulgaria from the fifth to the second Mill. B.C., Sofia 1973, ryc.53,55. Por. O.Kunkel, Der Mäander in der vor- und frühgeschichtlichen Kulturen Europas, 1925.

³⁴ J.L.Heller, A Labyrinth from Pylos? AJA 65, s.59; H.Ladendorff, Das Labyrinth in Antike und unserer Zeit, Arch. Anzeiger 1963, s.762.

³⁵ M.Stafford, O.Ware, An Illustrated Dictionary of Ornament, London 1974, s.112; F.Schachermeyr (op.cit., 1967, s.42) uważa motyw rozety w Grecji za wynik kontaktów handlowych egejsko-egipskich.



Rys.13. Rozeta i jej przekształcenia. Furumark, op.cit., ryc.40. (Wszystkie fotografie wykonał A.Wichniewicz)

Rozetę wyjaśniano niekiedy jako prymitywny symbol słońca, motyw, który łączył moc religijną z walorami dekoracyjnymi, głównie na Wschodzie. W kręgu kultury egejskiej, w formie zaczątkowej, pojawiła się rozeta w końcowej fazie okresu wczesnominojskiego (WM III) na Krecie - według ustaleń Pendlebury'ego - i była stosowana do końca II tysiąclecia. Bardzo istotną rolę odegrała w biżuterii. Znalazła się też we wszystkich innych dziedzinach rzemiosła, najpierw na Krecie, potem na Łądzie Greckim ³⁶.

Furumark ³⁷ opracował zestawienie form rozety, zmieniającej się w ciągu wieków (rys.13); po okresie świetności w okresie grobów szybowych w Mykenach, rozeta zaczęła ulegać stopniowym uproszczeniom.

Powołana na nowo do życia w świecie antycznym odrodziła się także w Tracji, szczególnie w jej słynnych wyrobach ze złota.

³⁶ A.Evans, The Palace of Minos at Knossos, I, Oxford 1921, s.112; J.D.S.Pendlebury, The Archaeology of Crete, London 1939, s.88.

³⁷ A.Furumark, Mycenaean Pottery, Stockholm 1972², s.109.