

# Dyczek, Piotr / Sarnowski, Tadeusz / Szubert, Waldemar

---

## Novae 1985 - Sektor Zachodni

---

Studia i Materiały Archeologiczne 7, 117-129

---

1989

Artykuł został zdigitalizowany i opracowany do udostępnienia w internecie przez Muzeum Historii Polski w ramach prac podejmowanych na rzecz zapewnienia otwartego, powszechnego i trwałego dostępu do polskiego dorobku naukowego i kulturalnego. Artykuł jest umieszczony w kolekcji cyfrowej [bazhum.muzhp.pl](http://bazhum.muzhp.pl), gromadzącej zawartość polskich czasopism humanistycznych i społecznych.

Tekst jest udostępniony do wykorzystania w ramach dozwolonego użytku.

Piotr Dyczek, Tadeusz Sarnowski, Aldemar Szubert

#### NOVAE 1985 - SEKTOR ZACHODNI

Badania archeologiczne, które prowadzono w Novae, siedzibie Legionu I Italskiego, pod kierunkiem Ludwika Press, koncentrowały się w trzech miejscach: szpitalu wojskowym (odcinek IV), principiach (odcinek XI) oraz przy wschodnim murze twierdzy (odcinek II).

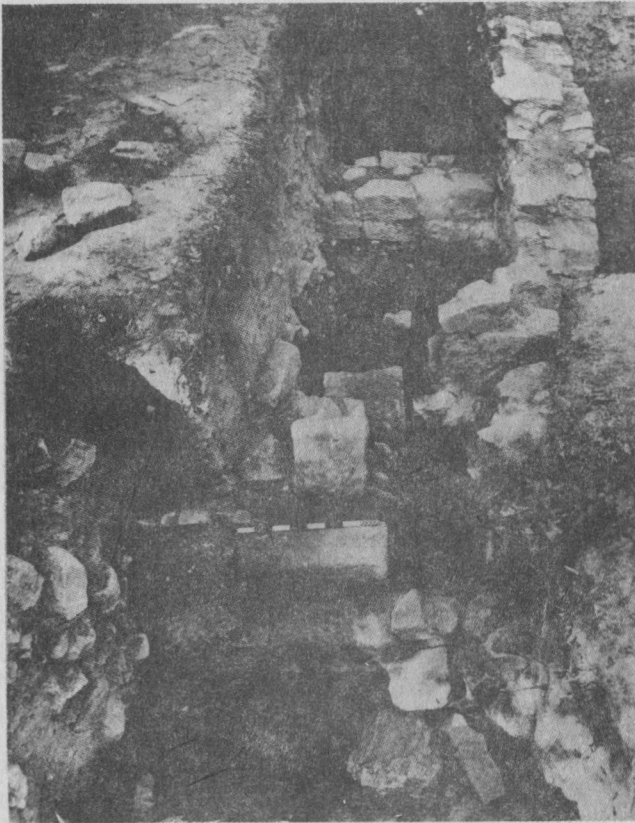
Na odcinku IV, leżącym w północnej części obozu legionowego, Waldemar Szubert odsłaniał latrynę szpitalną, uchwyconą w północno-zachodnim narożniku valetudinarium, natomiast Piotr Dyczek badał północne skrzydło szpitala oraz centralną część dziedzińca szpitalnego. Tadeusz Sarnowski kontynuował odsłanianie południowej części principia, a także badał obszar leżący na północ od pomieszczeń scholae. Bykowski eksplorował dolne warstwy sondażu założonego przy murze zachodnim. Z grupą archeologów współpracowali architekci, historycy i studenci-praktykanci.

#### Odcinek IV - valetudinarium

W kolejnej kampanii Ekspedycji Archeologicznej Uniwersytetu Warszawskiego, na odcinku IV, prace koncentrowały się w skrzydle wschodnim, północnym oraz na dziedzińcu szpitala wojskowego.

Już w pierwszym etapie prac w valetudinarium stwierdzono, że główne wejście do niego musi się znajdować w skrzydle wschodnim, które leży równoległe do via praetoria. Jak się jednak okazało po zdjęciu górnych warstw w wykopie założonym na osi W-Z szpitala, mury tej jego części zostały częściowo rozebrane. Prace rozbiórkowe związane były z budową ulicy, która została uchwycona na północ od portyku L, należącego do późnoantycznej bu-

dowli z portykami<sup>1</sup>. Jako jedyné pozostałości konstrukcji wejścia zachowały się widoczne w profilu poziomy podłogowe oraz schody wiodące z via praetoria do wnętrza szpitala (il.1). Niewątpliwie



Il.1. Novae 1985. Odcinek IV. Wykop DW 3. Wejście do valetudinarium - widok od wschodu. Fot. T.Biniewski

do konstrukcji wejścia należał również mur działowy widoczny w profilu południowym wykopu. Z poziomu należącego do podłóg valetudinarium wydobyto imadło z brązu z przedstawieniem lwiej paszczy<sup>2</sup>, natomiast z rowów fundamentowych monetę Trajana<sup>3</sup> - jeszcze

<sup>1</sup> Novae - Sektor zachodni, 1966. Archeologia XVIII 1967(1968), s.154-167.

<sup>2</sup> H.Menzel, Die römischen Bronzen aus Deutschland, Mainz 1960, s.35, Taf.43.

<sup>3</sup> Por. Novae - Sektor zachodni, 1979. Archeologia XXXII 1981 (1984), s.85-105, Novae - Sektor zachodni, 1981. Archeologia 1983 (1985), s.131-139.

jedno potwierdzenie wcześniej ustalonego datowania budowy szpitala. Pod stopą fundamentową muru legionowego P-P uchwycono pozostałości konstrukcji wcześniejszej od szpitala (il.2).



Il.2. Novae 1985. Odcinek IV. Wykop DW 3 - mur budowli przedszpitalnej. Fot. T. Biniowski

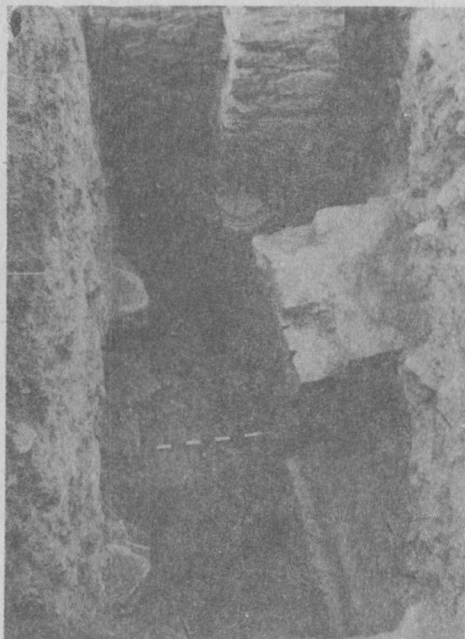
W części wykopu przecinającej *via praetoria*, stratygrafia jest bardzo niejasna. Częściowo wynika to z przebudowy ulicy, częściowo z rozbiórki pozostałości po szpitalu. W warstwach tych znaleziono zarówno fragmenty biżuterii z IV w. n.e.<sup>4</sup>, jak również fragmenty średniowiecznej ceramiki.

Na obszarze dziedzica szpitalnego założono trzy wykopy: J 2, J 3, M 2. W pierwszym z nich uchwycono warstwy należące do poprzedzającego budowę szpitala okresu osadnictwa rzymskiego, kiedy w użyciu był mniej trwały budulec. Zachowały się warstwy podłogowe, wykonane z drobnego żółtego piasku, a na nich rumowisko z brył białego tynku. Wyżej uchwycono poziom dziedzica szpitalnego, wyznaczony warstwą białej zaprawy. Z kolei w wykopie M 2 natrafiono na pozostałości po prostokątnej budowli, sto-

---

<sup>4</sup> G.Gomolka, Die spätantiken und frühmittelalterlichen Gläser aus Iatrus (w:) Iatrus-Krivina, Ergebnisse der Ausgrabungen 1966-1973, Berlin 1979, s.153. E.B. Vago, I.Bona, Die Gräberfelder von Intercisa. Der spätromische Südostfriedhof, Budapest 1976, s.111, Taf.27,3, grób 1304.

jącej niegdyś w środku dziedzińca valetudinarium. W rumowisku związanym z tą budowlą znaleziono fragmenty bazy kolumny, wtórnie użytej przy budowie północnego muru pomieszczenia M, kapitel oraz próg (11.3). Wśród dachówek natrafiono na jeden fragment ze



11.3. Novae 1985. Odcinek IV. Widok od północy na wykop M 2.  
Fot. T. Biniewski

stemplem .. G I MPF<sup>5</sup>. W wykopie J 3 uzyskano potwierdzenie wcześniejszych obserwacji, że rozbiórka szpitala, po zaprzestaniu jego użytkowania, odbyła się stopniowo, przede wszystkim tam, gdzie nowy zamysł architektoniczny kolidował z zastanym układem murów szpitalnych.

W części północnej valetudinarium odsłonięto duże partie jego murów konstrukcyjnych i działowych. Znalazła zatem potwierdzenie hipoteza, że pomieszczenia szpitalne - z wyjątkiem narożnych - były ułożone regularnie. Po obu stronach każdego przedśionka o szerokości 1,6 m leżały pomieszczenia szersze - 4,6 m. Uzyskano także dodatkowe dane na temat wyglądu tych pomieszczeń.

---

<sup>5</sup> T. Sarnowski, Germania 65, 1987 - w druku.

Podłogi wykonywano z żółtego piasku, progi przeważnie wykładano dachówkami z obciętymi brzegami (tegulae). Ściany pokrywano różowym tynkiem i malowano czerwoną farbą. W jednym z wykopów (FN 8) odsłonięto grube płyty tynku zagięte z jednej strony (il.4). Jak można sądzić, należą one do konstrukcji okna. Odłamki szkła okiennego zaliczamy do dość częstych znalezisk w szpitalu.



Il.4. Novae 1985. Odcinek IV. Płyty tynku odsłonięte w wykopie FN 8. Fot. T.Biniewski

W kilku miejscach natrafiono na dobrze zachowane pozostałości budowli przedszpitalnej, kamiennej, nazwanej roboczo budowlą północną. W wykopie FN 6 była to podłoga piwnicy hypokaustycznej<sup>6</sup>, natomiast w DW 4 i DW 5 - posadzki wykonane z płyt cerami-

<sup>6</sup> Podobną piwnicę hypokaustyczną należącą do budowli północnej odsłonięto w wykopie FN 3 w kampanii 1983. Por. Novae - Sektor zachodni, 1983. Archeologia (w druku).

cznych. W części zachodniej obu wspomnianych wykopów płyty miały rozmiary 0,35 x 0,30 m<sup>7</sup> (il.5); widoczne są na nich odciski stempli Legionu I Italskiego. W części wschodniej odsłonięto dwa rodzaje płyt. Pierwszy miał rozmiary 0,41 x 0,41 m, drugi 0,19 x 0,19 x 0,075 m. Płyty były ułożone pasami o orientacji P-P, na grubej warstwie różowej zaprawy. W czasie budowy szpitala zostały one celowo zniszczone.



Il.5. Novae 1985. Odcinek IV. Posadzka odsłonięta w zachodniej części wykopu DW 4. Fot. T. Biniewski

W rowie fundamentowym jednego z murów konstrukcyjnych szpitala znaleziono fragmenty naczyń szklanych, które pochodzą z przełomu I i II w.n.e.<sup>8</sup> Stratygrafia pozwala na odtworzenie sposobu przygotowania terenu pod budowę murów szpitalnych. Ponieważ podłogi w valetudinarium leżą na jednym poziomie, natomiast budowla północna była wzniesiona zgodnie z naturalnym spadkiem terenu, budowniczo szpitala musieli dokonać prac niwelacyjnych na znaczną skalę. Odpowiedni poziom osiągnęto wyrównując teren gruzowiskiem pochodzącym ze wspomnianej już budowli i ziemią z wykopów fundamentowych. Nasyp ułatwiał budowanie murów bez tymczasowych rusztowań. Wzniesiono je dopiero od poziomu podłogi. We

<sup>7</sup> A. Neumann, Forschungen in Vindobona 1948 bis 1967, (w:) Der römische Limes in Österreich, Heft XXIII, Wien 1967, s. 32 nn, Taf. XIX 2, XXI 2.

<sup>8</sup> J. Alarcão, R. Étienne, Fouilles de Conimbriga. VI - céramique et verres, Paris 1976, s. 162 n; A. Neumann, op. cit., s. 72.

wspomnianych nasypach znaleziono m.in. wiór neolityczny i fragment urny trackiej<sup>9</sup>. Z warstw podłogowych valetudinarium, które składają się z paru poziomów, wydobyto fragmenty lamp oliwnych oraz naczynie z brązu z I/II w.n.e. (il.6)<sup>10</sup>.



Il.6. Novae 1985. Odcinek IV.  
Naczynie z brązu wydobyte z  
poziomu podłóg legionowych w  
wykopie DW 4. Fot.T.Biniewski

#### Odcinek IV - Północ

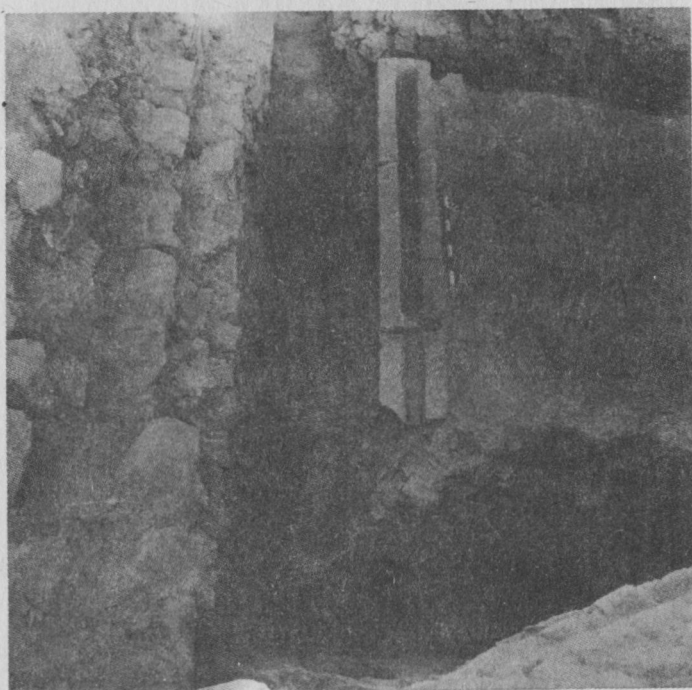
W omawianej kampanii wykopaliskowej na Odcinku IV - Północ prace skoncentrowano w północno-zachodnim narożnym pomieszczeniu valetudinarium, w trzecim (licząc od północy) wnętrzu zachodniego traktu szpitala wojskowego i w sondażu PN-5 w północnym trakcie szpitala 16 m od jego północno-zachodniego narożnika.

<sup>9</sup> M.Čičikova, Céramique thrace fabrique à la Main du VI<sup>e</sup> au I<sup>er</sup> siècles avant notre ère, (w:) Thracia IV, Serdica 1977, s.123-140.

<sup>10</sup> B.A.Raev, Die Bronzgefäße der römischen Kaiserzeit in Thracien und Mösien, (w:) Bericht der Römisch-Germanischen Kommission. Band 58, 1977, Teil II, Mainz am Rhein 1978, s.634,742.



W czasie prac w północno-zachodnim wnętrzu valetudinarium stwierdzono, że pełniło ono funkcję szpitalnej latryny o wymiarach wewnętrznych 5,55 x 5,85 m. Jej mury zachodni i północny, tworzące zarazem północno-zachodni narożnik szpitala, miały szerokość 0,90 m i były zbudowane z łamanych kamieni z ociosanymi stronami licowymi; materiałem wiążącym jest białoszara zaprawa wapienna. Podobnie zbudowany jest mur południowy, ale jego szerokość wynosi 0,80 m. Mur wschodni jest całkowicie przykryty późniejszym, ukośnie biegnącym murem, co sprawia, że przysłania on północno-zachodni narożnik latryny (il.7). Do latryny prowadziły



Il.7. Novae 1985. Odcinek IV - Północ.Południowa część latryny valetudinarium twierdzy legionowej. Fot. T.Biniewski

prawdopodobnie dwa wejścia. Pierwsze, szerokości 1,40 m od południa w pobliżu południowo-wschodniego narożnika latryny. Wejście drugie z częściowo zachowanym progiem kamiennym, ma szerokość 1,15 m i jest usytuowane koło północno-zachodniego narożnika. Przepuszczalnie umożliwiało dostęp do latryny od via sagularis. Podłoga latryny była wyłożona dużymi kwadratowymi ceglami

(in situ zachowały się cztery w centrum podłogi) na podsypce z gliny, drobnych kamieni, tłucznia ceramicznego i zaprawy. Niewielkie fragmenty podłogi zachowane w części południowo-zachodniej są wykonane z odłamków cegieł i dachówek, co świadczy o tym, że po pewnym okresie użytkowania była remontowana w sposób niezbyt staranny. Część podziemną latryny tworzył system kanałów biegnących wzdłuż jej ścian w odległości średnio 0,30 m od ich lic wewnętrznych. W przekroju poprzecznym kanały mają kształt litery V ze ściętą częścią dolną i są zbudowane z łamanych kamieni łączonych zaprawą wapienną. Ściany wyprawiono zaprawą przemieszaną z gliną żwirem i niewielkim dodatkiem tłucznia ceramicznego. Na tym podkładzie położono cienką, bardzo ścisłą i twardą warstwę zaprawy hydraulicznej, zachowanej tylko miejscami. Szerokość kanałów w części dolnej wynosi 0,50 m, a w górnej 0,80-0,95 m. Dno wyłożono częściowo zachowanymi płaskimi dachówkami, wszystkie z odciskami tego samego stempla LEG I ITALI. Kanały latrynowe były związane z siecią kanalizacyjną twierdzy legionowej dwoma kanałami łącznikowymi. Pierwszy, usytuowany w południowo-zachodnim narożniku latryny, doprowadzał wodę z kanału południe-północ pod ulicą biegnącą wzdłuż zachodniej strony szpitala. Woda spłukiwała kanały latrynowe i była odprowadzana przez drugi łącznik odchodzący od północnego kanału latrynowego w kierunku via sagularis i skarpy Dunaju. Różnica poziomów między łącznikami wynosiła 0,90 m i powodowała znaczny spadek dna kanałów latrynowych w kierunku północnym (kanał wschodni i zachodni) i wschodnim (kanał południowy i północny), co umożliwiała intensywny i szybki przepływ wody, szczególnie podczas opadów atmosferycznych. Wspomniane różnice poziomów były przyczyną nierównomiernej głębokości kanałów latrynowych, których średnia głębokość wynosiła około 1,10 m. Przy północnej górnej krawędzi kanału południowego odsłonięto in situ podłużny blok kamienny o zachowanej długości 2,85 m. Na jego górnej powierzchni znajduje się wgłębienie szerokości 0,10 m, biegnące wzdłuż całej długości bloku. Najprawdopodobniej była to opadająca do kanału wschodniego kamienna rynna odpływowa, zapobiegająca zanieczyszczeniu podłogi latryny. Z konstrukcji nadziemnych nie zachował się żaden element, przede wszystkim dlatego, że prawdopodobnie pod koniec III w., kiedy latryna przestała pełnić swoją funkcję, jej kanały były zasypane i przykryte podłogą z cegieł i dachówek. Nawierzchnia ta była przynajmniej dwu-

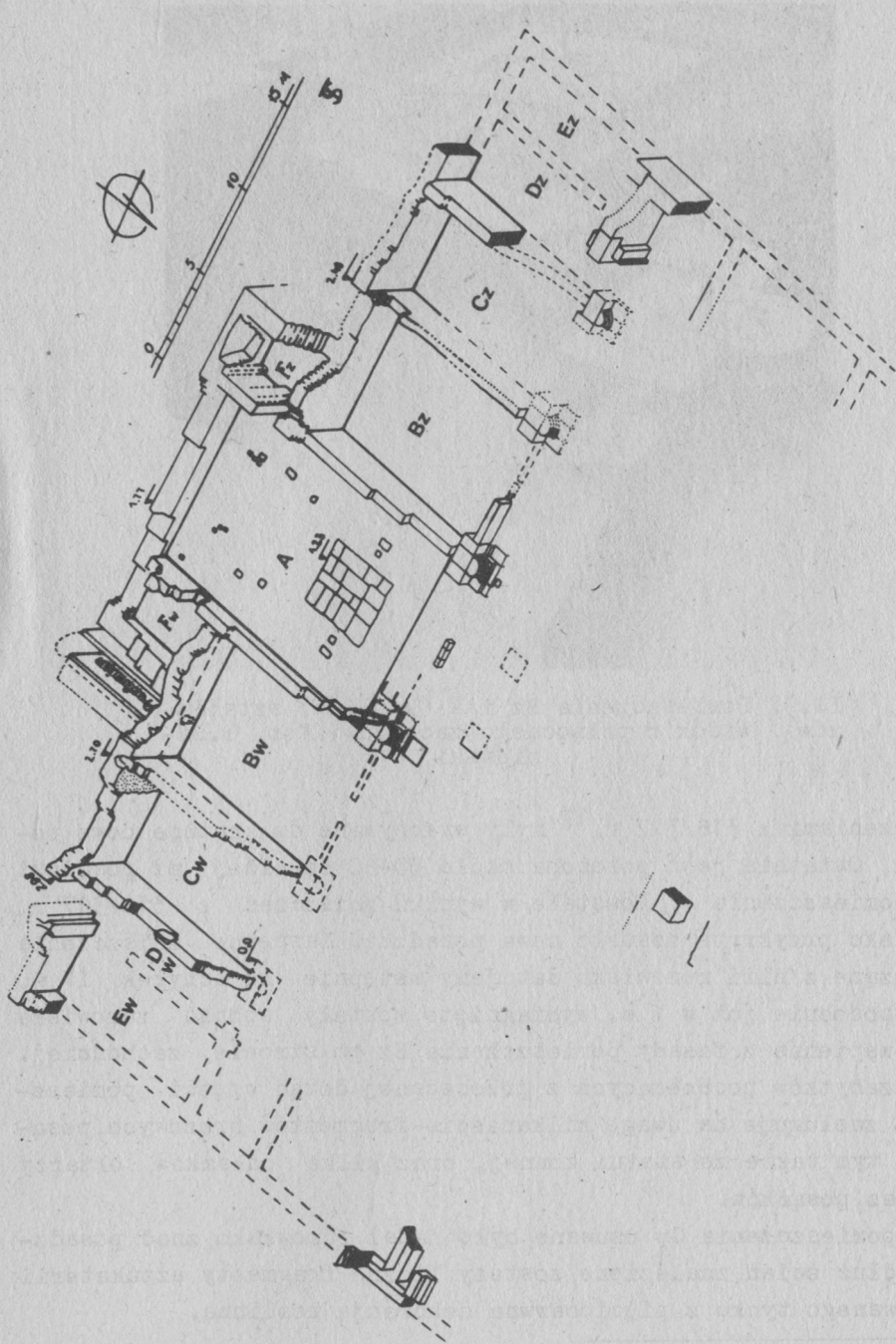
krotnie poprawiana i uzupełniana. W wypełnisku kanałów odkryto znaczną ilość ceramiki naczyniowej, kilka słabo zachowanych monet srebrnych i brązowych, fragmenty naczyń szklanych, dwie lampy z brązu, kilka fragmentarycznie zachowanych lamp glinianych i odłamki ceramiki budowlanej. Znaleźiska te możemy datować od końca I do drugiej połowy III w., co określa czas funkcjonowania latryny.

W sondażu w południowej części trzeciego wnętrza w zachodnim trakcie szpitala odsłonięto ślady muru dzielącego to pomieszczenie na dwie nierówne części: większą północną i mniejszą południową. Mur działowy grubości około 0,55 m jest wyraźnie widoczny w części fundamentowej, przede wszystkim negatywno we wschodnim profilu sondażu. W profilach wschodnim, południowym i północnym odkryto dwa poziomy remontowe podłogi wnętrza szpitalnego.

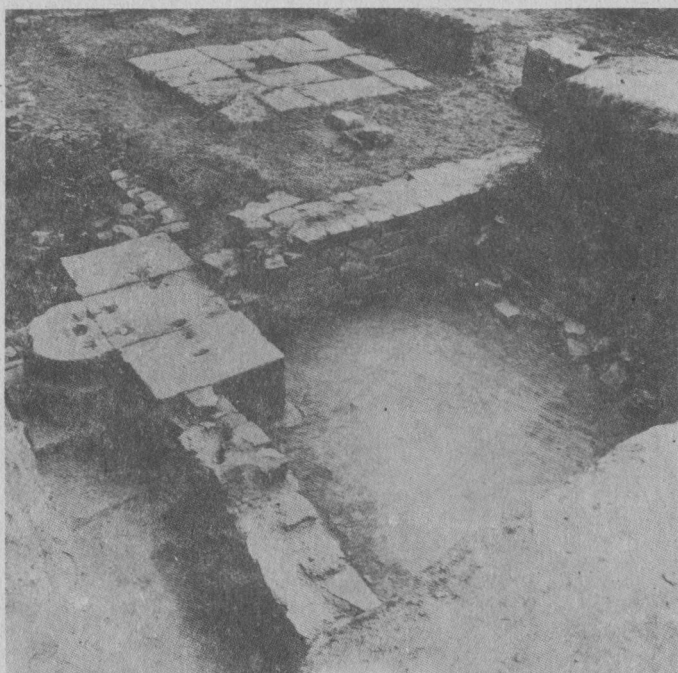
W sondażu RN-5 w poprzedniej kampanii wykopaliskowej odkryto 3,20 m odcinek muru północnego waletudinarium oraz muru oddzielającego dwa wnętrza w północnym trakcie szpitala. W omawianym sezonie rozszerzono sondaż w kierunku północnym oraz pogłębiono jego część wschodnią. Odkryto tam trzy widoczne w profilu wschodnim poziomy uliczne, a także ślady zabudowy poprzedzającej wzniesienie waletudinarium, w postaci niewielkich fragmentów prawdopodobnie dwóch lub trzech kamienno-ceglanych kanałów. Prace w tym sondażu nie zostały zakończone.

#### Odcinek XI - Principia

Wykopaliska 1985 r. były prowadzone w pomieszczeniach Bz i Cw (scholae) oraz w trzech miejscach położonych na północ od tylnego skrzydła budowli komendantury (il.8). W fasadzie pomieszczenia Bz odsłonięte zostały duże bloki wapienne ustawione na szerokim fundamencie. Jeden z bloków służył jako próg wejściowy. Bezpośrednio na blokach wapiennych stoi wąski mur (il.9). Najstarsza posadzka w pomieszczeniu znajduje się około 50 cm niżej od pierwszego poziomu w kaplicy sztandarów (wnętrze A). Przed



11.8. Aksonometryczny rysunek południowej części principia. Rys. T.Sarnowski



Il.9. Pomieszczenia Bz i A (kaplica sztandarów). Widok z północnego zachodu. Fot. T.Bierniewski

zniszczeniami z 316/317 r.<sup>11</sup> były wykonywane dwukrotnie nowe posadzki. Ostatnia jest położona około 50-60 cm niżej od posadzki II w pomieszczeniu A. Powstałe w wyniku zniszczeń z 316/317 r. rumowisko przykryte zostało nową posadzką. Następne zniszczenia i związane z nimi rumowisko datujemy wstępnie na schyłek IV w. Prawdopodobnie już w V w. wyciągnięte zostały sponad rumowiska bloki wapienne z fasady pomieszczenia Bz po stronie zachodniej. Wśród zabytków pochodzących z przebadanej dotąd części pomieszczenia zasługuje na uwagę kilkanaście fragmentów brązowych posągów, w tym także ze statui konnej, oraz kilka odłamków ołtarzy bądź baz posągów.

Z pomieszczenia Cw usuwane było nadal rumowisko znad posadzki. Wzdłuż ścian znalezione zostały liczne fragmenty sztukaterii i malowanego tynku z pięciobarwną dekoracją roślinną.

<sup>11</sup> Por. A.Kunisz, *Archeologia* 30, 1979, s.219 nn; idem, *Archeologia* 32, 1981, s.133 nn; T.Sarnowski, *Archeologia* 30, 1979, s.119 nn; idem, *Klio* 64, 1982, s.483.

W trzech sondażach otwartych na północ od pomieszczeń scholae odsłonięte zostały biegnące ze wschodu na zachód fundamenty i mury, które pozwalają wyrobić sobie wstępny pogląd o wyglądzie architektury tej części principia. Najczytelniej przedstawia się układ murów we wschodnim skrzydle koło kamiennych stopni schodów odkrytych w 1977 r. przez archeologów bułgarskich<sup>12</sup>. Wschodni mur principia i jeden mur poprzeczny zachowały się tylko w postaci negatywów. Na południe od poprzecznego muru znajdował się prawdopodobnie tribunal. Być może cały pas terenu szerokości około 19 m przed fasadą tylnego skrzydła principia zajmowała bazylika, w której nawę środkową oddzielałyby od naw bocznych filary rozmieszczone wzdłuż linii nowo odkrytych elementów poprzecznych.

---

<sup>12</sup> Paniom M.Čičikovej i V.Božilovej z Instytutu Archeologicznego w Sofii serdecznie dziękujemy za możliwość podjęcia wykopalisk w tym miejscu.