

# Renata Knap

---

## Kraje najsłabiej rozwinięte w światowym handlu żywnością

---

Studia i Prace Wydziału Nauk Ekonomicznych i Zarządzania 23, 33-52

---

2011

Artykuł został opracowany do udostępnienia w internecie przez Muzeum Historii Polski w ramach prac podejmowanych na rzecz zapewnienia otwartego, powszechnego i trwałego dostępu do polskiego dorobku naukowego i kulturalnego. Artykuł jest umieszczony w kolekcji cyfrowej [bazhum.muzhp.pl](http://bazhum.muzhp.pl), gromadzącej zawartość polskich czasopism humanistycznych i społecznych.

Tekst jest udostępniony do wykorzystania w ramach dozwolonego użytku.

**Renata Knap**

## **KRAJE NAJSŁABIEJ ROZWIĄTE W ŚWIATOWYM HANDLU ŻYWNOSCIĄ**

### **Wstęp**

W wyniku ostatniego kryzysu ekonomicznego recesja dotknęła wiele krajów wysoko rozwiniętych, a dynamiczny rozwój gospodarek wschodzących uległ znacznemu spowolnieniu. W opinii wielu ekonomistów główną „ofiara” kryzysu będą jednak kraje najslabiej rozwinięte, które wciąż borykają się z trudnościami wywołanymi wcześniejszym kryzysem surowcowo-żywnościowym i mają bardzo ograniczoną zdolność radzenia sobie z nowym szokiem zewnętrznym<sup>1</sup>.

W aspekcie zagrożeń rozwojowych krajów najslabiej rozwiniętych głównym problemem pozostaje możliwość redukcji skrajnego ubóstwa, a w szczególności zaspokojenia podstawowych, żywnościowych potrzeb tej grupy państw. Ze względu na silne uzależnienie gospodarek większości tych państw od światowego rynku i ich wrażliwość na fluktuacje cen produktów podstawowych, zmiany zachodzące na międzynarodowym rynku żywności należały do podstawowych determinant zaspokojenia bezpieczeństwa żywnościowego. Głównym kanałem transmisji nowych zjawisk na globalnym rynku do gospodarek krajów najslabiej rozwiniętych był więc ich handel zagraniczny produktami żywnościowymi.

---

<sup>1</sup> Por. *The Least Developed Countries Report 2009. The State and Development Governance*, UN, New York–Geneva 2009, s. 2.

Celem artykułu jest analiza tendencji występujących w handlu żywnością krajów najsłabiej rozwiniętych w latach 2000–2009. W pierwszej części artykułu przedstawiono kształtowanie się wielkości, dynamiki i salda obrotów artykułami żywnościowymi krajów najsłabiej rozwiniętych. W drugiej części scharakteryzowano strukturę podmiotową i towarową analizowanej wymiany. W podsumowaniu podjęto próbę oceny zmian w handlu żywnością krajów najsłabiej rozwiniętych z punktu widzenia interesów rozwojowych tej grupy państw.

## 1. Wielkość, dynamika i saldo obrotów żywnością krajów najsłabiej rozwiniętych

W latach 2000–2009 kraje najsłabiej rozwinięte (*Least Developed Countries* – LDCs<sup>2</sup>) odnotowały znaczny wzrost obrotów żywnością. Wartość eksportu artykułów żywnościowych LDCs zwiększyła się ponad 2,5-krotnie, wartość importu zaś – prawie trzykrotnie (por. tabelę 1).

Tabela 1. Wielkość i dynamika eksportu i importu żywności krajów najsłabiej rozwiniętych w latach 2000–2009 (mld USD; %)

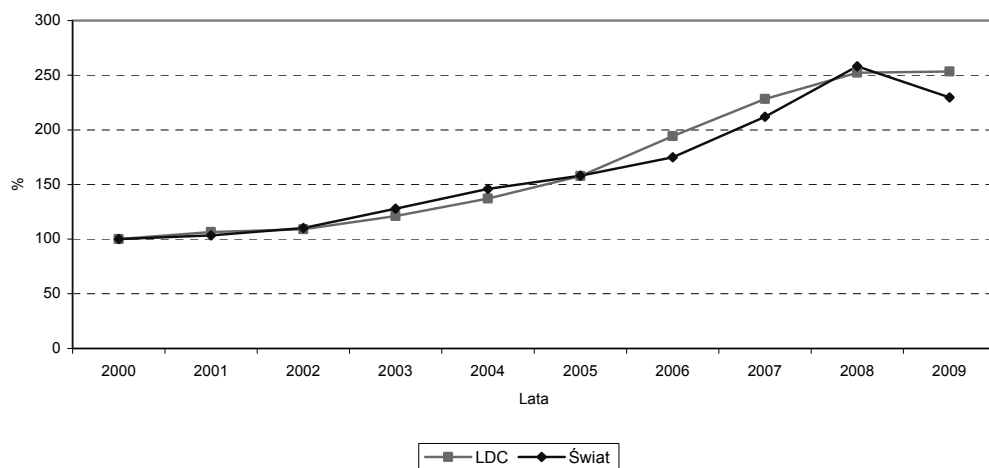
Lata	Eksport		Import	
	wartość (mld USD)	2000 = 100 (%)	wartość (mld USD)	2000 = 100 (%)
2000	4,6	100	8,2	100,0
2001	4,9	106,6	9,1	111,1
2002	5,0	109,2	9,9	120,9
2003	5,5	121,3	12,2	148,2
2004	6,3	137,3	12,9	157,4
2005	7,2	157,7	14,6	178,2
2006	8,9	194,3	16,4	200,2
2007	10,4	228,4	21,5	261,6
2008	11,5	252,1	27,5	334,8
2009	11,6	253,4	24,6	299,0

Źródło: opracowanie własne na podstawie UNCTADstat, <http://unctadstat.unctad.org>.

<sup>2</sup> Do krajów najsłabiej rozwiniętych ONZ zalicza obecnie 49 krajów. Na temat kryteriów zaklasyfikowania kraju do grupy najsłabiej rozwiniętych zob. *UN recognition of the Least Developed Countries*, <http://www.unctad.org/Templates/Page.asp?intItemID=3618&lang=1>. Aktualną listę krajów najsłabiej rozwiniętych zob. *List of LDCs*, <http://www.unctad.org/Templates/Page.asp?intItemID=3641&lang=1>.

Wysoka dynamika obrotów artykułami żywnościowymi krajów najslabiej rozwiniętych była zgodna z tendencjami charakteryzującymi globalny handel żywnością w badanym okresie. Na podkreślenie zasługuje fakt, że tempo wzrostu wartości eksportu LDCs w latach 2000–2009 było nawet wyższe niż tempo wzrostu światowego eksportu produktów żywnościowych (por. wykres 1).

Wykres 1. Wskaźniki dynamiki eksportu żywności krajów najslabiej rozwiniętych i świata ogółem w latach 2000–2009 (2000 = 100; %)



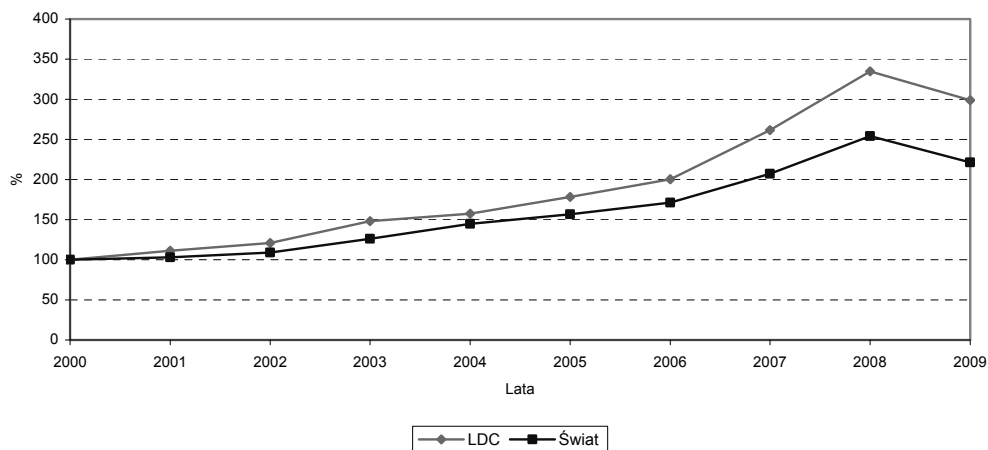
Źródło: opracowanie własne na podstawie UNCTADstat,  
<http://unctadstat.unctad.org>.

Dynamika importu żywności krajów najslabiej rozwiniętych także przewyższała tempo wzrostu globalnych zakupów żywności i to we wszystkich latach badanego okresu (por. wykres 2).

W efekcie odsetek krajów najslabiej rozwiniętych w światowym eksporcie żywności zwiększył się z 1,1% w 2000 roku do 1,2% w 2009 roku, a w imporcie światowym – odpowiednio z 1,8% do 2,4%. Można więc stwierdzić, że omawiana grupa krajów nie odgrywała znaczącej roli w globalnych obrotach żywnością w analizowanym okresie, podobnie zresztą jak w handlu światowym ogółem. Należy jednak podkreślić, że udział LDCs w światowym handlu żywnością był wyższy

od ich udziału w światowych obrotach towarowych ogółem (z wyjątkiem 2008 roku – por. tabelę 2).

Wykres 2. Wskaźniki dynamiki importu żywności krajów najslabiej rozwiniętych i świata ogółem w latach 2000–2009 (2000 = 100; %)



Źródło: jak pod wykresem 1.

Tabela 2. Udział krajów najslabiej rozwiniętych w światowych obrotach żywnością i w handlu ogółem w latach 2000 = 2009 (%)

Lata	Udział w eksporcie żywności	Udział w eksporcie ogółem	Udział w imporcie żywności	Udział w imporcie ogółem
2000	1,1	0,5	1,8	0,7
2001	1,1	0,6	2,0	0,7
2002	1,1	0,6	2,0	0,8
2003	1,0	0,6	2,1	0,8
2004	1,0	0,7	2,0	0,8
2005	1,1	0,8	2,1	0,8
2006	1,2	0,9	2,1	0,9
2007	1,2	0,9	2,3	0,9
2008	1,0	1,1	2,4	1,1
2009	1,2	1,0	2,4	1,2

Źródło: jak pod tabelą 1.

Żywność miała natomiast duże znaczenie w wymianie towarowej ogółem krajów najslabiej rozwiniętych. W roku 2000 stanowiła 13,2% całkowitego eksportu i aż 19,5% całkowitego importu tej grupy państw. Udział artykułów żywnościowych w handlu LDCs wykazywał jednak tendencję spadkową i na koniec badanego okresu obniżył się do 9,0% w eksporcie i 17,1% w imporcie. W handlu światowym wystąpiła natomiast odwrotna tendencja – odsetek żywności w globalnych obrotach zwiększył się w tym samym okresie (por. tabelę 3).

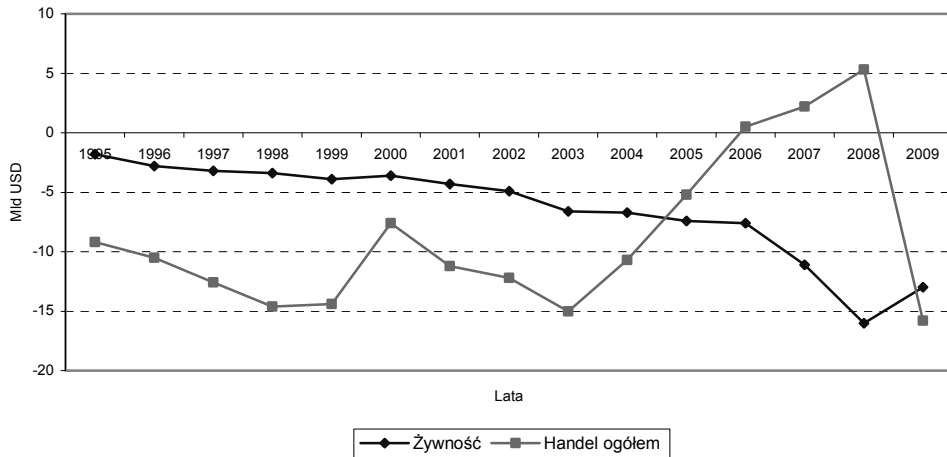
Tabela 3. Udział obrotów żywnością w całkowitych obrotach krajów najslabiej rozwiniętych i w obrotach światowych w latach 2000–2009 (%)

Lata	Udział żywności w eksporcie		Udział żywności w imporcie	
	LDCs	świat	LDCs	świat
2000	13,2	6,7	19,5	6,9
2001	14,1	7,2	19,9	7,4
2002	13,0	7,3	19,7	7,5
2003	12,2	7,3	20,2	7,5
2004	10,4	6,8	18,3	7,0
2005	8,8	6,5	16,8	6,7
2006	8,6	6,2	16,1	6,4
2007	8,2	6,5	17,1	6,7
2008	6,6	6,9	16,3	7,1
2009	9,0	7,9	17,1	8,1

Źródło: jak pod tabelą 1.

Charakterystycznym zjawiskiem w handlu krajów najslabiej rozwiniętych było pogarszanie się w szybkim tempie salda wymiany artykułami żywnościowymi. LDCs pozostawały w latach 2000–2009 importerami netto żywności, a deficyt obrotów zwiększył się z 3,6 mld USD w 2000 roku do aż 13 mld USD w 2009 roku (por. wykres 3).

Wykres 3. Saldo obrotów żywnością i handlu ogółem krajów najslabiej rozwiniętych w latach 1995–2009 (mld USD)

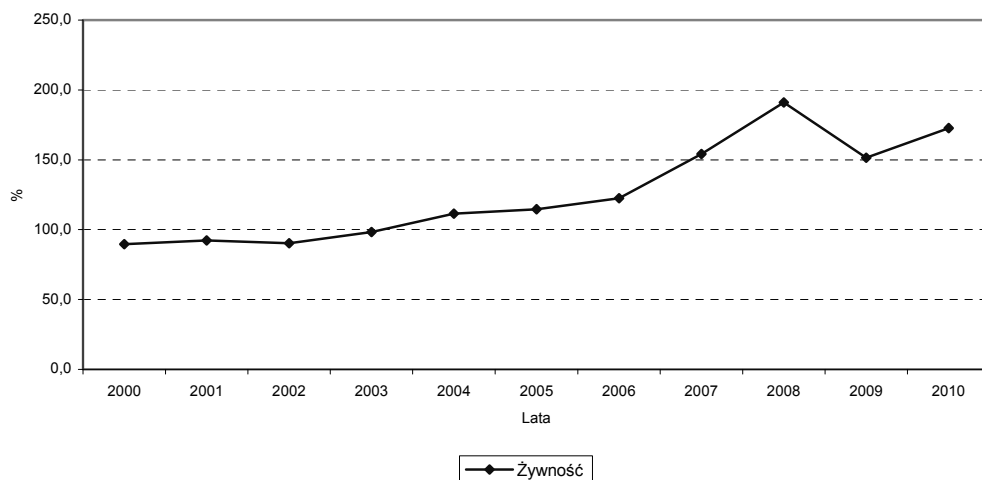


Źródło: jak pod wykresem 1.

Ukazane tendencje kształtowania się wymiany żywnością krajów najslabiej rozwiniętych były efektem nowych zjawisk, które wystąpiły w światowym handlu w pierwszej dekadzie XXI wieku. Polegały one między innymi na wzroście światowego popytu na produkty podstawowe, w tym żywność i surowce rolne, wywołanym dobrą koniunkturą światową, przede wszystkim w krajach azjatyckich (Chinach i Indiach). Wzrost zapotrzebowania w warunkach zbyt wolnej reakcji podaży i niskiego poziomu zapasów wielu dóbr podstawowych (w szczególności paliw, metali i zbóż) spowodował silną zwyżkę cen tych dóbr w handlu międzynarodowym (por. wykres 4). Ważnym czynnikiem zwiększającym popyt na niektóre artykuły rolne – a więc i ich ceny – było też rosnące zapotrzebowanie na biopaliwa (ściśle związane ze wzrostem cen nośników energii). Do zwyżki cen żywności znacznie przyczyniły się również wydarzenia na rynkach finansowych, a mianowicie deprecjacja waluty amerykańskiej oraz niestabilność rynku finansowego (która spowodowała nasilenie

się działań spekulacyjnych inwestorów w celu ograniczenia zaistniałego ryzyka finansowego)<sup>3</sup>.

Wykres 4. Indeksy cen żywności FAO w latach 2000–2010 (2002–2004 = 100; %)



Źródło: opracowanie własne na podstawie: FAO Food Price Index, [http://www.fao.org/fileadmin/templates/worldfood/Reports\\_and\\_docs/Food\\_price\\_indices\\_data.xls](http://www.fao.org/fileadmin/templates/worldfood/Reports_and_docs/Food_price_indices_data.xls).

Gwałtowny wzrost cen światowych był główną przyczyną ukazanej wysokiej dynamiki wartości eksportu i importu artykułów żywnościowych LDCs w latach 2000–2008. W warunkach deficytu żywnościowego i zależności importowej występujących w wielu krajach najslabiej rozwiniętych wysokie ceny rynku światowego powodowały wzrost cen żywności na rynkach wewnętrznych LDCs, drastyczne ograniczenie dostępu do tych dóbr dla ludności i powiększanie zakresu ubóstwa<sup>4</sup>. Wyższe tempo wzrostu wartości importu niż eksportu powodowało narastanie ujem-

<sup>3</sup> Szerzej zob. *Recent Commodity Market Developments, Trends and Challenges*, UNCTAD, Geneva 2009, s. 4–5; E. Daszkowska, *The Reasons and Perceptible Effects of the Food Crisis in the First Decade of the 21th Century. Activities Taken by the European Union and the World Bank Aimed at Stabilizing the Situation*, „Journal of Agrobusiness and Rural Development” 2008, 4(10), s. 2–4.

<sup>4</sup> Wydatki na żywność stanowią w wielu krajach najslabiej rozwiniętych aż 50–80% dochodów gospodarstw domowych. Por. *The Least Developed Countries Report 2008*, UN, New York–Geneva 2008, s. 87.



nego salda obrotów artykułami żywnościowymi w większości LDCs, a wprowadzane na skutek protestów społecznych ograniczenia wywozu żywności dodatkowo pogłębiały deficyt wymiany.

Wzrostowa tendencja cen żywności i surowców nasiliła się na początku 2008 roku, po czym w drugiej połowie 2008 roku nastąpiła gwałtowna obniżka cen produktów podstawowych. Głównym czynnikiem odwrócenia tendencji cen był spadek globalnego popytu wywołany początkowo spowolnieniem wzrostu gospodarczego, a następnie recesją w krajach wysoko rozwiniętych. Wybuch kryzysu finansowego w USA i jego rozprzestrzenienie się na inne kraje należały do najważniejszych, nowych determinant zjawisk występujących w handlu światowym, w tym w handlu żywnością, od połowy 2008 roku.

Gwałtowna obniżka cen produktów żywnościowych na światowym rynku spowodowała zahamowanie tempa wzrostu obrotów żywnością krajów najsłabiej rozwiniętych. Pomimo spadku, ceny w handlu międzynarodowym pozostawały jednak na wyższym poziomie niż przed kryzysem żywnościowym. Na rynkach wewnętrznych LDCs tempo obniżki cen podstawowych dóbr żywnościowych było znacznie niższe i ceny żywności utrzymywały się w krajach LDCs na relatywnie bardzo wysokim poziomie<sup>5</sup>.

Nałożenie się globalnego kryzysu ekonomicznego na skutki kryzysu żywnościowego spowodowało dalsze pogorszenie się sytuacji żywnościowej krajów najsłabiej rozwiniętych. W efekcie kryzysu ekonomicznego wiele z nich doświadczyło bowiem załamania się wpływów eksportowych, zmniejszenia napływu bezpośrednich inwestycji zagranicznych, funduszy pomocowych oraz przekazów emigrantów. Znaczne ograniczenie możliwości zatrudnienia i dochodów ludności (a także państwa) w warunkach utrzymywania się wysokich cen żywności na rynku wewnętrznym skutkowało powiększeniem się skali ubóstwa i niedożywienia w grupie krajów najsłabiej rozwiniętych<sup>6</sup>.

Według szacunków Organizacji ds. Wyżywienia i Rolnictwa ONZ (Food and Agriculture Organization of the United Nations – FAO) liczba głodujących na świecie wyniosła w 2009 roku 1,23 mld, czyli zwiększyła się w porównaniu z 2008 roku

<sup>5</sup> Por. *The Least Developed Countries Report 2009...*, s. 101.

<sup>6</sup> Por. *The State of Food Insecurity in the World. Economic Crises – Impacts and Lessons Learned*, FAO, Rome 2009, s. 4.

o około 100 mln<sup>7</sup>. Ponieważ znakomita większość głodujących zamieszkuje LDCs, problem ten dotyczył ich więc w największym stopniu.

## 2. Struktura podmiotowa i towarowa handlu żywnością krajów najslabiej rozwiniętych

Kraje najslabiej rozwinięte podlegają wielu klasyfikacjom. Jedną z nich jest podział ze względu na ich przynależność do rejonów geograficznych świata<sup>8</sup>. Rozpatrując strukturę handlu żywnością LDCs w układzie regionów geograficznych, można stwierdzić, że dominującą rolę w eksporcie artykułów żywnościowych krajów najslabiej rozwiniętych odgrywały w latach 2000–2009 najliczniejsze w tej grupie kraje Afryki i Haiti, na które przypadało około 70% eksportu żywności LDCs. Drugie miejsce zajmowały kraje najslabiej rozwinięte zlokalizowane w Azji z udziałem wahającym się w granicach 22,1–29,6%. Na wyspiarskie LDCs przypadało zaledwie 2,2–3,2% całkowitego wywozu żywności omawianej grupy krajów (por. tabelę 4).

Tabela 4. Struktura eksportu żywności krajów najslabiej rozwiniętych według rejonów geograficznych w latach 2000–2010 (%)

Lata	Afryka i Haiti (32 kraje)	Azja (8 krajów)	Kraje wyspiarskie (9 krajów)
2000	75,7	22,1	2,2
2001	72,5	25,1	2,4
2002	67,8	29,6	2,6
2003	73,0	23,8	3,2
2004	72,7	24,3	3,0
2005	68,4	29,3	2,3
2006	70,9	26,6	2,5
2007	69,3	28,6	2,0
2008	65,4	32,6	2,0
2009	70,3	28,4	1,4

Źródło: jak pod tabelą 1.

<sup>7</sup> Por. *FAO Hunger Portal*, [www.fao.org/hunger](http://www.fao.org/hunger).

<sup>8</sup> Na temat klasyfikacji krajów najslabiej rozwiniętych zob. *The Least Developed Countries Report 2009...*, s. xxi; *The Least Developed Countries Report 2008...*, s. 137.

Struktura importu żywności krajów najslabiej rozwiniętych według ich przynależności do poszczególnych rejonów geograficznych była zbliżona do struktury geograficznej eksportu. Największy odsetek importu przypadał na kraje Afryki i Haiti, ale ich przewaga w imporcie była nieco mniejsza niż w eksporcie. Kraje azjatyckie natomiast miały większy udział w imporcie niż w eksporcie żywności grupy krajów najslabiej rozwiniętych. Kraje wyspiarskie, podobnie jak w eksporcie, odgrywały niewielką rolę w imporcie ogółem artykułów żywnościowych LDCs (por. tabelę 5).

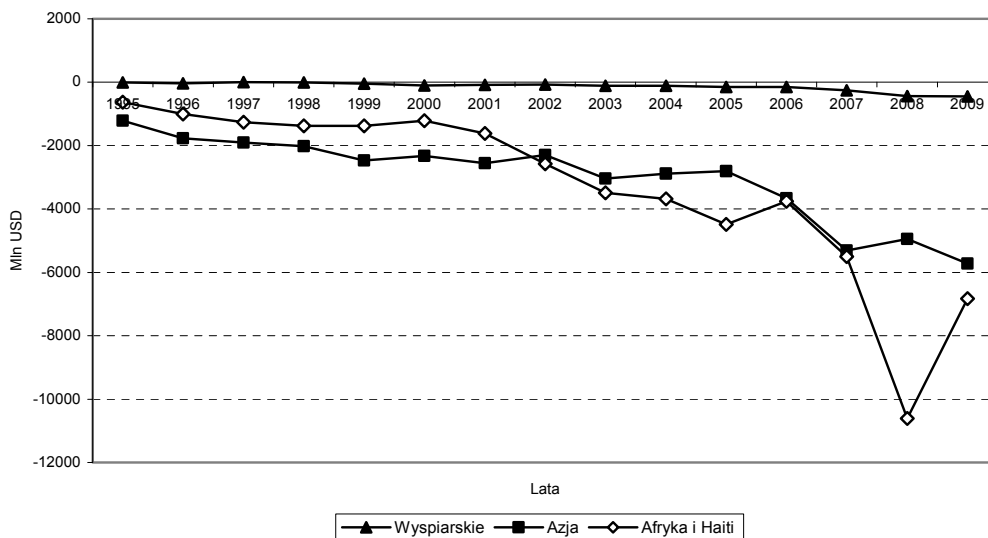
Tabela 5. Struktura importu żywności krajów najslabiej rozwiniętych według rejonów geograficznych w latach 2000–2010 (%)

Lata	Afryka i Haiti (32 kraje)	Azja (8 krajów)	Kraje wyspiarskie (9 krajów)
2000	56,8	40,7	2,5
2001	56,4	41,4	2,1
2002	59,9	38,0	2,0
2003	61,9	35,7	2,3
2004	63,7	34,0	2,3
2005	64,2	33,6	2,2
2006	61,1	36,6	2,3
2007	59,2	38,6	2,2
2008	66,0	31,6	2,4
2009	60,9	36,7	2,5

Źródło: jak pod tabelą 1.

Wszystkie trzy wyróżnione grupy LDCs charakteryzowało w latach 2000–2009 ujemne i pogarszające się saldo obrotów żywnością. Deficyt wymiany osiągnął szczególnie duże rozmiary w krajach w Afryki i Haiti – wzrósł z około 1,6 mld USD w 2000 roku do ponad 6,8 mld USD w 2009 roku, oraz azjatyckich LDCs – powiększył się odpowiednio z 2,3 mld USD do 5,7 mld USD. Ujemne saldo krajów wyspiarskich wzrosło natomiast z 0,1 mld USD do 0,4 mld USD (por. wykres 5).

Wykres 5. Kształtowanie się salda wymiany artykułami żywnościowymi LDCs według rejonów geograficznych w latach 1995–2009 (mln USD)



Źródło: jak pod wykresem 1.

Rozpatrując strukturę podmiotową eksportu żywności LDCs według kierunków specjalizacji eksportowej krajów<sup>9</sup>, można stwierdzić, że największy udział w wywozie miały kraje o zróżnicowanym rodzajowo eksporcie. Na nieco niższym poziomie kształtował się udział krajów specjalizujących się w eksporcie artykułów rolnych, a kolejne pozycje zajmowały kraje o przewadze usług oraz surowców mineralnych w wywozie. Najmniejszy odsetek całkowitego eksportu żywności LDCs przypadają na kraje specjalizujące się w eksporcie ropy naftowej (por. tabelę 6).

<sup>9</sup> UNCTAD dzieli LDCs według kierunków specjalizacji eksportowej na 6 grup: ropy naftowej, artykułów rolnych, surowców mineralnych, usług i eksporterów o zróżnicowanej strukturze rodzajowej eksportu. Podstawą zaklasyfikowania kraju do danej grupy jest co najmniej 45-procentowy udział danej kategorii towarowej w eksporcie całkowitym kraju. Por. *The Least Developed Countries Report 2008...*, s. xii.

Tabela 6. Struktura eksportu żywności krajów najstabilniej rozwiniętych według kierunków specjalizacji eksportowej krajów<sup>1</sup> w latach 2000–2010 (%)

Lata	Ropa naftowa (6 krajów)	Artykuły rolne (11 krajów)	Surowce mineralne (10 krajów)	Produkty przemysłowe (6 krajów)	Usługi (11 krajów)	Ekspert zróżnicowany (5 krajów)
2000	9,8	21,0	14,4	12,3	17,7	24,7
2001	7,6	20,8	15,8	11,8	15,1	28,9
2002	10,1	21,3	12,8	11,3	17,3	27,2
2003	8,5	21,5	14,1	10,9	16,3	28,7
2004	9,3	19,8	17,4	12,5	17,6	23,4
2005	8,2	20,2	14,4	12,0	21,1	24,1
2006	7,0	19,3	21,3	11,2	18,7	22,5
2007	8,4	21,8	17,3	11,8	17,2	23,5
2008	6,3	22,7	12,8	14,7	21,0	22,5
2009	7,2	24,9	13,5	11,3	19,4	23,6

Źródło: jak pod tabelą 1.

Struktura podmiotowa importu LDCs według kierunków ich specjalizacji eksportowej była, podobnie jak ukazana struktura eksportu żywnościowego LDCs, dość stabilna w analizowanym okresie. Największy, zbliżony poziom udziału w imporcie mieli eksporterzy ropy naftowej i eksporterzy produktów przemysłowych. Około dwukrotnie niższy odsetek w przywozie przypadła na eksporterów artykułów rolnych i eksporterów surowców mineralnych. Najmniejszy udział w imporcie żywności LDCs odnotowywali eksporterzy usług (por. tabelę 7).

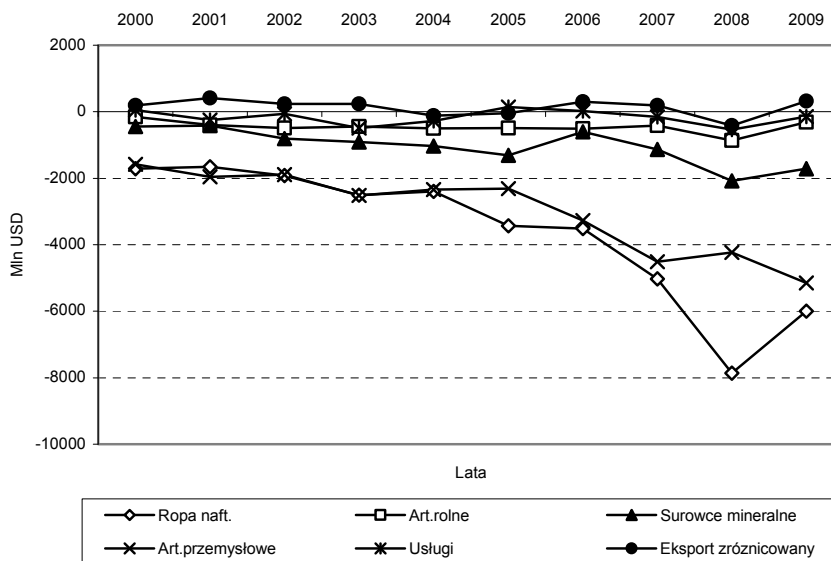
Kraje najstabilniej rozwinięte specjalizujące się w eksporcie ropy naftowej i produktów przemysłowych wykazywały najwyższy i pogłębiający się w szybkim tempie deficyt obrotów artykułami żywnościowymi. Ujemne saldo wymiany charakteryzowało też eksporterów surowców mineralnych i eksporterów artykułów rolnych. Grupa krajów o zróżnicowanym eksporcie miała na ogół dodatnie saldo obrotów żywnością, z wyjątkiem dwóch lat (2004 i 2008), w których odnotowała relatywnie niewielki deficyt (por. wykres 6).

Tabela 7. Struktura importu żywności krajów najslabiej rozwiniętych według kierunków specjalizacji eksportowej krajów<sup>1</sup> w latach 2000–2010 (%)

Lata	Ropa naftowa	Artykuły rolne	Surowce mineralne	Produkty przemysłowe	Usługi	Eksport zróżnicowany
2000	26,3	13,6	13,4	26,1	9,3	11,4
2001	22,2	15,5	13,0	27,7	10,8	10,9
2002	24,4	15,7	14,6	24,7	9,3	11,3
2003	24,4	13,4	13,9	25,7	11,5	11,1
2004	23,0	13,4	16,5	24,1	10,7	12,3
2005	27,5	13,3	16,0	21,7	9,4	12,1
2006	25,1	13,5	15,2	25,9	10,0	10,3
2007	27,5	12,5	13,6	26,8	9,1	10,5
2008	31,2	12,6	12,9	21,5	10,7	11,0
2009	27,8	13,0	13,3	26,3	9,7	9,8

Źródło: jak pod tabelą 1.

Wykres 6. Kształtowanie się salda obrotów żywnością LDCs według kierunków specjalizacji eksportowej krajów w latach 1995–2009 (mln USD)



Źródło: jak pod wykresem 1.

Rozpatrując strukturę geograficzną handlu żywnością LDCs w układzie poszczególnych krajów, należy zwrócić uwagę na znaczny stopień koncentracji eksportu i importu. W roku 2009 na pięciu czołowych eksporterów przypadało prawie 50% całkowitego eksportu żywności krajów najslabiej rozwiniętych, a pięciu największych importerów absorbowало 47% całkowitego przywozu. Udział dziesięciu największych dostawców w wywozie całkowitym LDCs wynosił ponad 70%, a import dziesięciu czołowych importerów – 61,9% zakupów (por. tabele 8 i 9). W grupie największych eksporterów tylko jeden kraj wykazywał specjalizację w eksporcie artykułów rolnych, dominowały zaś kraje o przewadze w eksporcie innych dóbr oraz usług (por. tabelę 8).

Tabela 8. Najwięksi eksporterzy żywności w grupie krajów najslabiej rozwiniętych w 2009 r.

Kraje <sup>1</sup>	Wartość eksportu (mln USD)	Udział w eksporcie żywności LDC (%)
1. Myanmar (Z)	1477,6	12,8
2. Etiopia (U)	1175,4	10,2
3. Uganda (Z)	1049,7	9,1
4. Malawi (R)	1029,1	8,9
5. Bangladesz (P)	954,9	8,3
6. Zjedn. Rep. Tanzanii (U)	767,4	6,6
7. Senegal (Z)	542,3	4,7
8. Sudan (N)	452,5	3,9
9. Mozambik (S)	416,7	3,6
10. Jemen (N)	370,3	3,2
Razem 1–10	8235,9	71,3
Pozostałe LDC	3337,1	28,7
LDC ogółem	11573,0	100,0

<sup>1</sup> W nawiasach kierunek specjalizacji eksportowej krajów: N – ropa naftowa; R – artykuły rolne; S – surowce mineralne; P – produkty przemysłowe; U – usługi; Z – eksport zróżnicowany.

Źródło: jak pod tabelą 1.

Tabela 9. Najwięksi importerzy żywności w grupie krajów najslabiej rozwiniętych w 2009 r.

Kraje <sup>1</sup>	Wartość importu	Udział w imporcie żywności LDC (%)
1. Bangladesz (P)	4042,4	16,5
2. Jemen (N)	2556,3	10,4
3. Angola (N)	2203,9	9,0
4. Sudan (N)	1507,1	6,1
5. Senegal (Z)	1140,2	4,6
6. Haiti (P)	998,4	4,1
7. Etiopia (U)	866,2	3,5
8. Dem. Rep. Kongo (S)	661,2	2,7
9. Benin (R)	624,6	2,5
10. Mozambik (S)	622,4	2,5
Razem 1–10	15222,7	61,9
Pozostałe LDC	9344,2	38,9
LDC ogółem	24566,9	100,0

<sup>1</sup> W nawiasach kierunek specjalizacji eksportowej krajów jak pod tabelą 8.

Źródło: jak pod tabela 1.

Znakomita większość krajów najslabiej rozwiniętych miała ujemne saldo w obrotach żywnością w latach 2000–2009. W roku 2009 tylko 9 z 49 krajów LDCs wykazywało nadwyżkę eksportu nad importem (por. tabelę 10).

Najważniejszymi pozycjami towarowymi w eksporcie artykułów żywnościowych krajów najslabiej rozwiniętych były produkty rybne, używki i przyprawy, warzywa i owoce oraz napoje i tytoń (por. tabelę 11).



Tabela 10. Najwięksi eksporterzy netto i importerzy netto w handlu żywnością krajów najstabilniej rozwiniętych w 2009 r. (mln USD)

Eksporterzy netto <sup>1</sup>		Importerzy netto <sup>1</sup>	
	saldo (mln USD)		saldo (mln USD)
Myanmar (Z)	954,8	Bangladesz (P)	-3087,5
Malawi (R)	763,5	Angola (N)	-2201,9
Uganda (Z)	432,1	Jemen (N)	-2186,0
Etiopia (U)	309,2	Sudan (N)	-1054,6
Zjed. Rep. Tanzanii (U)	184,3	Haiti (P)	-957,8
Zambia (S)	78,5	Demokratyczna Republika Konga (S)	-618,8
Burundi (S)	75,7	Senegal (Z)	-597,9
Togo (Z)	32,9	Kambodża (P)	-536,4
		Afganistan (R)	-421,7
		Benin (R)	-394,3

<sup>1</sup> W nawiasach kierunek specjalizacji eksportowej krajów jak pod tabelą 8.

Źródło: jak pod tabelą 1.

Tabela 11. Struktura towarowa eksportu żywności krajów najstabilniej rozwiniętych w latach 2000–2009 (%)

Wyszczególnienie	2000	2002	2004	2006	2008	2009
Mięso i jego przetwory	0,7	1,5	0,7	0,6	0,7	0,8
Produkty mleczne i jaja	1,3	0,4	0,5	0,4	0,5	0,8
Ryby, skorupiaki, mięczaki i ich przetwory	33,4	29,2	30,1	30,3	23,7	22,4
Zboża i przetwory	2,0	5,4	4,9	4,7	5,9	5,4
Warzywa i owoce	12,4	16,7	14,9	15,4	18,0	17,8
Cukier i miód	3,1	4,3	3,4	3,5	3,2	4,0
Używki i przyprawy	22,2	16,3	18,4	16,3	19,6	17,2
Napoje i tytoń	8,5	9,8	9,8	13,5	12,3	13,2
Razem wymienione	83,6	83,6	82,7	84,7	83,9	81,6
Pozostałe	16,4	16,4	17,3	15,3	16,1	18,4
Żywność ogółem	100,0	100,0	100,0	100,0	100,0	100,0

Źródło: jak pod tabelą 1.

W imporcie żywności dominowały natomiast zboża i ich przetwory (por. tabelę 12).

Tabela 12. Struktura towarowa importu żywności krajów najslabiej rozwiniętych w latach 2000–2009 (%)

Wyszczególnienie	2000	2002	2004	2006	2008	2009
Mięso i jego przetwory	4,5	4,7	5,0	4,4	5,0	5,0
Produkty mleczne i jaja	6,9	6,2	6,6	6,3	6,1	5,6
Ryby, skorupiaki, mięczaki i ich przetwory	1,7	1,6	2,1	2,3	1,8	1,8
Zboża i przetwory	30,8	31,8	31,0	30,6	37,4	34,6
Warzywa i owoce	7,1	6,9	7,5	7,4	6,5	8,2
Cukier i miód	8,2	8,8	8,4	11,1	7,9	9,8
Używki i przyprawy	3,7	3,4	3,0	3,2	2,7	3,2
Napoje i tytoń	11,8	12,6	10,6	10,0	8,7	8,3
Razem wymienione	74,7	76,0	74,2	75,3	76,1	76,5
Pozostałe	25,3	24,0	25,8	24,7	23,9	23,5
Żywność ogółem	100,0	100,0	100,0	100,0	100,0	100,0

Źródło: jak pod tabelą 1.

Kraje najslabiej rozwinięte były w całym analizowanym okresie eksporterami netto produktów rybnych oraz używek i przypraw, a od 2005 r. również warzyw i owoców. W przypadku wszystkich pozostałych grup towarów żywnościowych wykazywały natomiast nadwyżkę importu nad eksportem, a deficyty wymiany wykazywały tendencję rosnącą (por. tabelę 13).

Z porównania struktury towarowej obrotów żywnością LDCs z tendencjami cen poszczególnych grup artykułów żywnościowych wynika, że kształtowały się one raczej niekorzystnie dla krajów najslabiej rozwiniętych. Najwyższe tempo wzrostu wykazywały bowiem w okresie kryzysu żywnościowego towary dominujące w imporcie (zboża i ich przetwory), a ceny głównych pozycji eksportowych (ryby, owoce i warzywa, używki i przyprawy, napoje i tytoń) charakteryzowała niższa dynamika (por. tabelę 14).

Tabela 13. Saldo obrotów żywnością krajów najłabiej rozwiniętych według grup artykułów w latach 2000–2009 (mln USD)

Wyszczególnienie	2000	2002	2004	2006	2008	2009
Mięso i jego przetwory	-336,0	-395,5	-596,7	-673,9	-1054,3	-1299,3
Produkty mleczne i jaja	-505,1	-591,2	-819,5	-1004,7	-1433,8	-1609,1
Ryby, skorupiaki, mięczaki i ich przetwory	1386,1	1303,9	1608,3	2308,4	2243,1	2243,7
Zboża i przetwory	-2436,2	-2893,8	-3705,2	-4618,8	-6194,7	-9607,8
Warzywa i owoce	-14,5	149,7	-38,2	154,5	175,9	276,9
Cukier i miód	-537,6	-662,2	-863,9	-1513,3	-1466,8	-1800,6
Używki i przyprawy	710,8	477,5	765,0	924,9	1149,8	1512,6
Napoje i tytoń	-583,3	-758,5	-761,0	-446,7	-735,3	-960,2
Pozostałe	-1333,6	-1385,2	-1573,5	-2214,3	-2254,9	-2241,9
Żywność ogółem	-3649,4	-4943,5	-6666,1	-7576,7	-15990,5	-12993,9

Źródło: jak pod tabelą 1.

Tabela 14. Indeksy cen wybranych produktów żywnościowych w latach 2007–2009 (2005 = 100; %)

Wyszczególnienie	2007	2008	2009
Żywność ogółem	127,3	157,0	134,0
Zboża	158,7	222,6	162,4
Ryby	112,8	113,4	113,7
Kawa	129,1	149,8	131,5
Herbata	97,9	124,6	145,1
Cukier	101,7	116,6	151,8
Banany	117,4	146,3	147,0
Pomarańcze	113,8	131,5	107,0

Źródło: opracowanie własne na podstawie IMF Primary Commodity Prices, <http://www.imf.org/external/np/res/commod/index.asp>.

## Podsumowanie

Z przeprowadzonej analizy kształtowania się obrotów artykułami żywnościowymi krajów najslabiej rozwiniętych wynika, że w latach 2000–2009 zarówno eksport, jak i import żywności tej grupy państw charakteryzowało bardzo wysokie tempo wzrostu. W efekcie zwiększył się nieco udział krajów najslabiej rozwiniętych w globalnym eksporcie i w globalnym imporcie artykułów żywnościowych, jednak nadal odgrywały one niewielką rolę w światowym handlu żywnością. W całym analizowanym okresie kraje najslabiej rozwinięte jako grupa wykazywały ujemne saldo obrotów żywnością, a w latach 2000–2009 deficyt wymiany uległ znacznemu pogłębieniu.

Struktura wymiany według regionów geograficznych była stabilna w analizowanym okresie, również w strukturze handlu według kierunków specjalizacji eksportowej krajów nie zaszły istotniejsze zmiany. Ogromna większość krajów najslabiej rozwiniętych była importerami netto produktów żywnościowych i odnotowała pogorszenie się bilansu handlu żywnością w badanym okresie. Najważniejszymi pozycjami w eksporcie artykułów żywnościowych LDCs były produkty rybne, używki i przyprawy oraz owoce i warzywa, natomiast w imporcie dominowały zboża i ich przetwory. Ceny produktów dominujących w imporcie wykazywały wyższe tempo wzrostu niż ceny podstawowych pozycji eksportowych krajów najslabiej rozwiniętych.

Na podstawie ukazanych tendencji rozwoju handlu żywnością LDCs w latach 2000–2009 można stwierdzić, że kształtowały się one niekorzystnie z punktu widzenia możliwości zaspokojenia potrzeb żywnościowych tej grupy państw. W wyniku wzrostu cen na światowym rynku żywności dynamicznie zwiększała się wprawdzie wartość eksportu żywnościowego LDCs, ale w jeszcze szybszym tempie rosła wartość importu produktów żywnościowych, co doprowadziło do pogorszenia się bilansu obrotów i powiększenia ujemnego salda wymiany. Wysokie ceny żywności na światowym rynku, w warunkach deficytu żywności i silnej zależności od jej importu większości LDCs, powodowały też gwałtowny wzrost cen produktów żywnościowych na rynkach wewnętrznych i pogorszenie dostępności żywności.

Spadek cen artykułów żywnościowych w handlu światowym w drugiej połowie 2008 roku spowodował zahamowanie dynamiki eksportu i importu oraz deficytu obrotów, jednak nie nastąpiła poprawa bezpieczeństwa żywnościowego. Ceny

żywności na rynkach wewnętrznych LDCs utrzymywały się na znacznie wyższym poziomie niż przed kryzysem żywnościowym. W tych warunkach spadek dochodów w wyniku wybuchu globalnego kryzysu ekonomicznego doprowadził do zwiększenia skali ubóstwa i niedożywienia ludności najsłabiej rozwiniętych krajów świata.

## THE LEAST DEVELOPED COUNTRIES IN THE WORLD FOOD TRADE

### Summary

For many least developed countries (LDCs), food security remains a major priority and policy objective. The global food crisis that erupted in the spring of 2008 served to highlight food insecurity as one of the most fundamental constraints on growth and development in LDC. The impact of the food crisis has been exacerbated by the current global financial crisis.

This paper analyses changes in LDCs foreign food trade in the context of global market trends and food security in LDCs during 2000–2009. The analysis shows that in 2000–2009 LDCs experienced a significant increase in the value of food exports. The increase is largely explained by rising international food prices. Whilst exports have boomed in LDCs, imports have also surged and the food trade deficit of LDCs has increased. Although international prices for food declined during the second half of 2008, in most cases in LDCs, domestic food prices declined far less than international food commodity prices did. Rising international food prices in 2007 and early 2008 will have negative effects on poverty trends and food security in LDCs. These negative effects will arise because LDCs are going to be severely affected by the current global financial crisis and global recession.

*Translated by Renata Knap*