

Małgorzata Zakrzewska

Uwarunkowania rozwoju kapitału społecznego w Polsce

Studia i Prace Wydziału Nauk Ekonomicznych i Zarządzania 32/2, 76-96

2013

Artykuł został opracowany do udostępnienia w internecie przez Muzeum Historii Polski w ramach prac podejmowanych na rzecz zapewnienia otwartego, powszechnego i trwałego dostępu do polskiego dorobku naukowego i kulturalnego. Artykuł jest umieszczony w kolekcji cyfrowej bazhum.muzhp.pl, gromadzącej zawartość polskich czasopism humanistycznych i społecznych.

Tekst jest udostępniony do wykorzystania w ramach dozwolonego użytku.

łącznego. Białoruś i Ukraina z wartością poniżej 0,800 zaliczane są do państw z wysokim stopniem rozwoju.

W ocenie jakości życia spośród wskazanych w artykule państw przodują Australia i Niemcy z wartością 81 punktów na 100 możliwych. Norwegia tym razem osiągnęła piąty wynik (77 punktów). Nie dużo dalej znajduje się Polska wraz z Chile i Estonią (71 punktów). Dla porównania najniższa jakość życia według raportu występuje w Somalii i oceniona została na 30 punktów.

Spżycie indywidualne gospodarstw domowych w poszczególnych krajach jest nieco odmienne, ale Polska nie odbiega znacznie od innych państw Europy czy nawet świata. Miejsca w rankingach również są dosyć dobre, co nie oznacza, że nie można jeszcze czegoś zrobić, aby uległy poprawie.

Podsumowanie

Reasumując powyższe rozważania, należy zauważyć, że podstawową kategorią wydatków gospodarstw domowych w Polsce i innych krajach są wydatki na żywność i napoje bezalkoholowe, użytkowanie mieszkania i nośniki energii oraz transport. Na przestrzeni badanych lat wystąpiła tendencja spadkowa grupy wydatków żywnościowych oraz wzrost nakładów związanych z korzystaniem z powierzchni mieszkalnej oraz energii. Można wyrazić przypuszczenie, że trend ten będzie dalej zachowany z uwagi na prawidłowość niskiego udziału pierwszej grupy wydatków, a wysokiego drugiej w całkowitych wydatkach gospodarstw domowych charakterystyczną dla krajów wysoko rozwiniętych. Pozostałe wydatki także ulegały zmianom, zwiększając lub zmniejszając swój udział w spożyciu indywidualnym ogółem w poszczególnych państwach w niewielkim jednak stopniu.

Różnice w strukturze konsumpcji gospodarstw domowych poszczególnych państw przekładają się na wysokość wskaźnika rozwoju społecznego HDI oraz wskaźnika jakości życia. Kraje pokroju Polski, o zbliżonym dochodzie *per capita* i podobnym procentowym udziale wskazanych grup wydatków gospodarstw domowych, osiągają porównywalny poziom obu wskaźników, zajmując w rankingu zbliżone pozycje. Polska na tle krajów świata wypada dosyć dobrze, zachowania gospodarstw domowych w sferze kształtowania wydatków również nie są odosobnione, lecz podążają za ogólnoświatowym trendem. Do państw

przodujących Polsce jeszcze trochę brakuje, jednak dysproporcje nie są bardzo duże.

Literatura

- Falkowski A., Tyszka T., *Psychologia zachowań konsumenckich*, GWP, Gdańsk 2001.
- Górnik-Durose M., *Kupowanie rzeczy, kupowanie doświadczeń – nowe zjawiska w zachowaniach konsumenckich*, w: *Psychologiczne uwarunkowania zachowań konsumenckich. Przedsiębiorczość – pieniądze – konsumpcja*, red. M. Goszczyńska, M. Górnik-Durose, Difin, Warszawa 2010.
- Human Development Report 2011. Sustainability and Equity: A Better Future for All*, UNDP.
- Mały rocznik statystyczny Polski 2002*, GUS, Warszawa 2002.
- Mały rocznik statystyczny Polski 2012*, GUS, Warszawa 2012.
- Miłaszewicz D., *Rachunki narodowe i pomiar dobrobytu*, w: *Podstawy makroekonomii*, red. D. Miłaszewicz, volumina.pl Daniel Krzanowski, Szczecin 2011.
- Nagaj R., *Wzrost gospodarczy i polityka pro wzrostowa*, w: *Podstawy makroekonomii*, red. D. Miłaszewicz, volumina.pl Daniel Krzanowski, Szczecin 2011.
- Pine B.J., Gilmore J., *Welcome to Experience Economy*, „Harvard Business Review” 1998, Jul, 1.
- http://www.economist.com/media/pdf/QUALITY_OF_LIFE.pdf.
- <http://www.il-ireland.com/il/qofl06/>.
- <http://www1.internationalliving.com/qofl2010/>.
- http://www.stat.gov.pl/gus/5840_11293_PLK_HTML.htm.

THE INDIVIDUAL CONSUMPTION EXPENDITURE OF HOUSEHOLDS IN POLAND COMPARED TO SOME COUNTRIES OF EUROPE AND THE WORLD

Summary

The article presents the issue of household consumption in Poland in comparison to some countries of Europe and the world, focusing on the percentage of each group expenditure indicated by the Classification of Individual Consumption by Purpose (COICOP) of the total household expenditure. This work discusses the impact of

income on individual consumption by using quantitative methods of comparative analysis. It also presents how the way of shaping expenditure on different groups of consumer goods and services have effect on the level of human development index and satisfaction of life. The paper shows how the individual consumption of the household has changed in the years 1995–2010 and the impact of these changes on the discussed measures.

Keywords: household, consumption, individual consumption, socio-economic development

JEL Codes: D12, E21, P46

Translated by Aleksandra Milczarek

Małgorzata Zakrzewska*

Uniwersytet Szczeciński

UWARUNKOWANIA ROZWOJU KAPITAŁU SPOŁECZNEGO W POLSCE

Streszczenie

Na podstawie analizy 24 lat przemian w Polsce można wnioskować, że o ile względnie dobrze dokonały się transformacja polityczna i ekonomiczna, o tyle o transformacji społecznej można jedynie powiedzieć, że doprowadziła do powstania tzw. próżni socjologicznej, w której jednostki są społecznie dysfunkcyjne. Nie zostały wykształcone postawy prospołeczne i prorynkowe, które są niezbędne do rozwoju kapitału społecznego. Cechy te są pochodną kompetencji miękkich, na tworzenie których w społeczeństwie nie zwrócono dostatecznej uwagi. Niniejszy artykuł podejmuje analizę sposobów na zniwelowanie zjawiska absencji społecznej poprzez organizowanie odpowiednich szkoleń, np. włączenie edukacji pozaformalnej do procesu kształcenia. W ten sposób może wzrosnąć zaufanie interpersonalne i aktywność proobywatelska. W konsekwencji doprowadzić to może do poprawy głównych determinant rozwoju społecznego i tym samym do wzrostu konkurencyjności gospodarki polskiej.

Słowa kluczowe: kapitał społeczny, rozwój gospodarczy, edukacja pozaformalna

Wprowadzenie

Polska od 1989 r. była na drodze transformacji ustrojowej i ekonomicznej. Wraz z nimi dokonywała się przemiana społeczna, czego konsekwencją powin-

* Adres e-mail: m.zakrzewska@wneiz.pl.

no być powstanie silnego społeczeństwa obywatelskiego, w którym jednostki-obywatele wykazują postawy prorynkowe, proobywatelskie i prospołeczne. O ile można powiedzieć, że transformacja ekonomiczna i ustrojowa dokonały się, o tyle wciąż nie ma dobrze rozwiniętego społeczeństwa obywatelskiego, które dla socjologów i ekonomistów zawarte jest w pojęciu kapitału społecznego. Potwierdzeniem konieczności zwrócenia uwagi na ten problem jest raport *Polska 2030*, w którym autorzy stwierdzają, że transformacja ustrojowa uległa wyczerpaniu, a Polska stoi przed kolejnymi nowymi wyzwaniami, takimi jak: wzrost i konkurencyjność, sytuacja demograficzna, gospodarka oparta na wiedzy i rozwój kapitału intelektualnego, sprawne państwo czy wzrost kapitału społecznego Polski¹. Dla autorów raportu kluczowym problemem jest ostatnie wyzwanie, bez którego nie będzie wzrostu gospodarczego tworzonego przez elastycznych i łatwo dostosowujących się do zmieniających się warunków ekonomiczno-społecznych podmiotów gospodarczych. Te zaś będą tym sprawniejsze, im sprawniejszy i bardziej rozwinięty będzie kapitał społeczny. Celem niniejszego artykułu jest określenie warunków rozwoju kapitału społecznego w Polsce z uwzględnieniem jego typów i stanu wśród Polaków, a także metod jego budowania na przykładzie edukacji i działalności trzeciego sektora.

1. Pojęcie kapitału społecznego

Według klasycznych opracowań (Pierre Bourdieu, Robert Putnam, Jole Coleman, Francis Fukuyama) kapitał społeczny definiowany jest jako potencjał współdziałania osadzony w powiązaniach międzyludzkich i normach społecznych, który może przynieść korzyści osobom, grupom i społeczeństwom². Dla Putnama kapitał społeczny to zjawisko kulturowe, które obejmuje obywatelskie nastawienie członków społeczeństwa, normy społeczne wspierające działania wspólne oraz zaufanie interpersonalne. Badania Putnama dowodzą, że kapitał społeczny budowany jest w długim okresie i ma charakter dobra publicznego, nie jest zatem własnością poszczególnych obywateli³. Podobnie do Putnama

¹ *Polska 2030. Wyzwania rozwojowe*, red. M. Boni, KPRM, Warszawa 2009, s. 10.

² A. Klimczuk, *Kapitał społeczny Polaków a rozwój społeczno-ekonomiczny*, Wyd. UKSW, Warszawa 2009, s. 2.

³ J. Czapiński, *Polska – państwo*, „Współczesna Gospodarka i Administracja Publiczna”, Gazeta Sympozjalna 2007, nr 9.

kapitał społeczny definiuje Fukuyama, który podkreśla, że jest on „zestawem nieformalnych wartości i norm etycznych wspólnych dla członków określonej grupy i umożliwiających im skuteczne współdziałanie”⁴. W przeciwieństwie do tych dwóch klasyków Bourdieu traktuje kapitał społeczny nie jako dobro publiczne, a prywatne. Kapitał społeczny jest indywidualną inwestycją jednostki i świadczy o jej pozycji społecznej. Definiując kapitał społeczny, należy również ocenić jego wpływ na spójność społeczeństwa. Biorąc pod uwagę ten jego aspekt można wyróżnić trzy typy relacji międzyludzkich (tabela 1): tworzenie mostów (*bridging social capital*), więzi (*bonding social capital*) i połączeń (*linking social capital*). Najmniej silne relacje występują w powiązaniach mostowych (łączą osoby o różnym statusie społecznym). Więzi mają charakter ochronny (łączą osoby o podobnym statusie społecznym), zaś połączenia oparte są na pionowych zależnościach i oznaczają związki między grupami różniącymi się zarówno funkcją, jak i wielkością oraz usytuowaniem w hierarchii społecznej.

Tabela 1. Typy kapitału społecznego

| Kryterium podziału | Typy kapitału społecznego | | |
|---|---|---|--|
| Rodzaj powiązań tworzących kapitał społeczny | „pomostowy” (<i>bridging social capital</i>) | więzi (<i>bonding social capital</i>) | połączenia (<i>linking social capital</i>) |
| Zakres pojęcia | wyłącznie więzi i normy społeczne | więzi, normy społeczne, instytucje i organizacje społeczne | więzi, normy, instytucje społeczne, rozwiązania prawne i ekonomiczne (kraju) |
| Cele dysponenta kapitału społecznego | zorientowany na realizację celów partykularnych (<i>inward looking</i>) | zorientowany na realizację dobra wspólnego (<i>outward looking</i>) | |
| Rodzaj powiązań tworzących kapitał społeczny | więź zrzeszeniowa; osoby o różnym statusie społecznym | więź naturalna; osoby o podobnym statusie społecznym | pionowe relacje władzy, zwierzchnictwa |
| Stopień formalizacji | nieformalny | | formalny |
| Sfera, w której objawia się kapitał społeczny | prywatny/rodzinny | | obywatelski/kapitał społeczny w sferze publicznej |

Źródło: opracowanie własne na podstawie: M. Theiss, *Krewni – znajomi – obywatele. Kapitał społeczny a lokalna polityka społeczna*, Adam Marszałek, Toruń 2007, s. 34–35.

⁴ Cyt. za: *ibidem*, s. 4.

W obszarze nauk ekonomicznych termin „kapitał społeczny” jest związany z pojęciem ekonomii instytucjonalnej. W tym ujęciu obejmuje on bardziej lub mniej sformalizowane powiązania instytucjonalne, które są zewnętrzne w stosunku do człowieka i są związane z istnieniem państwa. Instytucje są również nośnikami wiedzy społecznej oraz zaufania, ograniczają koszty transakcyjne, zwiększają poziom bezpieczeństwa przy podejmowaniu decyzji w warunkach niepewności, porządkują relacje międzyludzkie⁵.

2. Wskaźniki kapitału społecznego

Z racji wielości definicji kapitału społecznego trudno dokonać jego pomiaru i uwarunkowań jego rozwoju. W niniejszym artykule przyjęta została definicja kapitału społecznego zaproponowana w raporcie *Diagnoza społeczna*⁶. Jest on określany jako „sieci społeczne regulowane normami moralnymi lub zwyczajem, które wiążą jednostkę ze społeczeństwem w sposób umożliwiający jej współdziałanie z innymi dla dobra wspólnego”⁷. Przy omawianiu kapitału społecznego w Polsce został przyjęty schemat logiczny, który dotyczy czterech obszarów tematycznych:

- postawy i kompetencje społeczne,
- współdziałanie i partycypacja społeczna,
- komunikacja społeczna,
- kultura i kreatywność.

Wskaźniki obrazujące cechy i kompetencje społeczeństwa nadające się do zastosowania przy mierzeniu i diagnozowaniu kapitału społecznego mają charakter jedynie jakościowy.

Ważnym aspektem doboru wskaźnika jest jego stabilność metodologiczna i możliwości dokonywania porównań wartości z przeszłości, teraźniejszymi i przyszłymi obserwacjami. Wskaźniki zastosowane w *Strategii rozwoju kapitału społecznego* (tabela 2) zostały tak skonstruowane, aby na ile to możliwe,

⁵ D. Więziak-Białowolska, *Kapitał społeczny w Polsce – propozycja pomiaru i wyniki*, „Zeszyty Naukowe Instytutu Statystyki i Demografii SGH” 2010, nr 4, s. 8.

⁶ *Diagnoza społeczna* jest próbą uzupełnienia diagnozy opartej na wskaźnikach instytucjonalnych o kompleksowe dane na temat gospodarstw domowych i jednostek, ich postaw, stanu ducha. Jest diagnozą warunków i jakości życia Polaków w ich własnym sprawozdaniu. Zgodnie z pierwotnym zamysłem badania w ramach *Diagnozy społecznej* mają charakter panelowy.

⁷ J. Czapiński, *Polska – państwo...*, s. 4.

dobrze odzwierciedlały zmiany w obszarze, który mają opisywać, i jednocześnie były odporne na wpływ zewnętrznych czynników i uwarunkowań, które są w stanie je zakłócić.

Oceniając rozwój kapitału społecznego w Polsce, należy dokonać analizy jego głównych determinant, tj. poziomu zaufania oraz stanu trzeciego sektora w społeczeństwie, który z kolei jest silnie skorelowany z poziomem społeczeństwa obywatelskiego.

Tabela 2. System wskaźników dla Strategii rozwoju kapitału społecznego

| | |
|------------------------|--|
| Wskaźnik główny | zaufanie ludzi dorosłych wobec innych |
| Wskaźniki kluczowe | liczba aktywnych stowarzyszeń, fundacji, innych organizacji społecznych |
| | frekwencja wyborcza w wyborach samorządowych |
| | odsetek gospodarstw domowych z dostępem do internetu |
| | udział wydatków budżetu jednostek samorządu terytorialnego na kulturę i ochronę dziedzictwa narodowego |
| Wskaźniki pomocnicze 1 | odsetek podatników przekazujących 1% na organizacje pożytku publicznego (OPP) |
| | odsetek organizacji społecznych współpracujących z administracją publiczną |
| | odsetek gospodarstw domowych wyposażonych w TV |
| | liczba odbiorców oferty instytucji kultury |
| Wskaźniki pomocnicze 2 | odsetek obywateli zaangażowanych w pracę wolontariacką |
| | odsetek urzędów współpracujących z organizacjami pozarządowymi |
| | czytelnicтво gazet i czasopism <i>per capita</i> |
| | odsetek zbiorów cyfrowych w bibliotekach |

Źródło: opracowanie własne na podstawie: *Strategia rozwoju kapitału społecznego*, Komitet Stały Rady Ministrów, Warszawa 2012, s. 116.

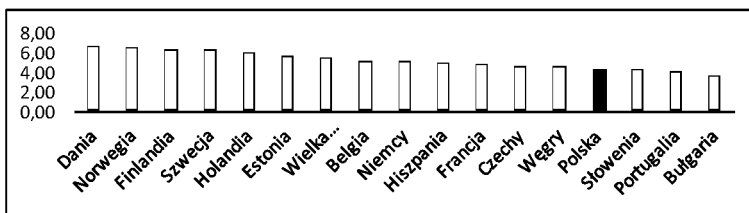
3. Stan kapitału społecznego w Polsce – zaufanie

Przez okres trwania transformacji gospodarczo-politycznej w Polsce nie wykształciły się postawy niezbędne do tworzenia społeczeństwa obywatelskiego. Obecnie kapitał społeczny przybiera formy przetrwania i adaptacji, a nie

otwartości, kreatywności i działania na rzecz dobra i wspólnoty⁸. Jest to konsekwencją nieskutecznie dokonanych przemian społecznych, co doprowadziło do deficytu umiejętności społecznych i tym samym ograniczenia wykorzystania potencjału rozwojowego.

W świetle danych European Social Survey (ESS)⁹ Polacy są zdecydowanie mniej ufni niż inne narody europejskie. W 2010 r. rozkład Polaków ufającym innym ludziom był zauważalnie niższy niż w państwach na pierwszych miejscach klasyfikacji (miejsca 1–3) (rysunek 1). Badania przeprowadzone w ramach *Diagnozy społecznej* (rysunek 2) oraz przez Centrum Badań Opinii Społecznej (CBOS) (rysunek 3) również potwierdzają niski poziom zaufania Polaków i wysoki poziom nieufności w relacjach międzyludzkich. W literaturze przedmiotu za przyczynę tego zjawiska uważa się rewolucję społeczno-moralną, tj. rosnący indywidualizm i relatywizm. W wyniku postępu technologicznego kontakty międzyludzkie są coraz bardziej wirtualne i sflakowane. Te „sieciovne relacje” mimo swojej nieograniczonej liczby są pozbawione aspektu realności. Internet daje możliwość wykreowania wizerunku, który często nie jest zgodny ze stanem rzeczywistym. Powoduje to nieprzyjmowanie odpowiedzialności za swoje działania i tym samym za budowane „relacje”.

Rysunek 1. Rozkład zaufania interpersonalnego w państwach europejskich 2010 r. (0–10 pkt)



Źródło: opracowanie własne na podstawie: European Social Survey 2010.

⁸ *Strategia rozwoju kapitału społecznego*, Komitet Stały Rady Ministrów, Warszawa 2012, s. 10.

⁹ Europejski Sondaż Społeczny (ESS) jest międzynarodowym projektem badawczym, który realizowany jest co 2 lata. Uczestniczą w niej 22 kraje europejskie. Archiwum Danych Społecznych (ADS), www.ads.org.pl/opis-szczeg.php?id=15 (7.04.2013).

Tabela 3. Zaufanie a cechy społeczno-demograficzne (skala od -3 do +3)

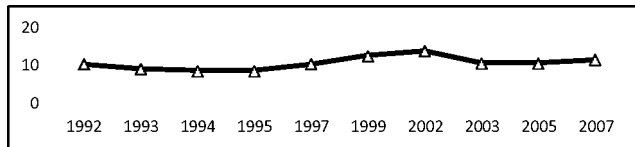
| Płeć | | Wiek | | Miejsce zamieszkania | | Wykształcenie | |
|--|-------|----------------------|-------|-----------------------------|-------|--------------------|-------|
| kobiety | -0,68 | 18–24 | -0,93 | wieś | -0,84 | podstawowe | -1,01 |
| mężczyźni | -0,59 | 25–34 | -0,59 | miasto do 20 tys. | -0,59 | średnie | -0,63 |
| | | 35–44 | -0,43 | miasto 20–100 tys. | -0,54 | wyższe | 0,14 |
| | | 45–54 | -0,78 | miasto 101–500 tys. | -0,54 | | |
| | | 55–64 | -0,64 | miasto 501 tys. i więcej | -0,34 | | |
| Grupa społeczno-zawodowa (gr. społ-zaw.) | | (gr. społ-zaw.) | | Dochody na jedną osobę (zł) | | Poglądy polityczne | |
| kadra kierownicza | 0,35 | uczniowie i studenci | -0,84 | do 500 | -1,09 | lewica | -0,54 |
| pracownicy administracyjni | -0,35 | bezrobotni | -0,70 | 501–750 | -0,90 | centrum | -0,72 |
| średni personel | -0,57 | gospodynie domowe | -0,80 | 751–1000 | -0,68 | prawica | -0,38 |
| rolnicy | -1,25 | bierni zawodowo | -0,69 | 1001–1500 | -0,45 | trudno powiedzieć | -0,92 |
| robotnicy nie-wykwaliifikowani | -1,31 | pracownicy usług | -0,45 | powyżej 1500 | -0,12 | | |

Źródło: opracowanie własne na podstawie: *Zaufanie społeczne...*, s. 6.

Poczucie zaufania jest silnie skorelowane z cechami społeczno-demograficznymi (tabela 3). Najniższe jest wśród osób z wykształceniem podstawowym oraz o najniższych badanych dochodach. Wyraźnie mniej ufni są mieszkańcy wsi niż miast. Niski poziom zaufania cechuje także osoby wieku 18–24 lata. Analizując grupy społeczno-zawodowe, obserwuje się, że najbardziej nieufni są robotnicy wykwalifikowani oraz rolnicy, a także uczniowie i studenci. Najbardziej otwarci są badani o wysokim statusie społecznym i materialnym, z wykształceniem wyższym, osiągający miesięczne dochody w wysokości powyżej 1 500 zł *per capita*. Zaufanie społeczne jest najwyższe wśród kadry kierowniczej i specjalistów. Analiza jasno wskazuje, że im wyższy status społeczny, tym większe poczucie zaufania interpersonalnego, a tym samym większa chęć do zawierania relacji prywatnych i w perspektywie czasowej – zawodowych. Polacy wykazują się również niskim poczuciem zaufania do instytucji publicznych (rysunek 4), szczególnie do organów triady, tj. władzy ustawodawczej, wykonawczej i sądowniczej. Doprowadza to do poczucia wyalienowania jednostki w społeczeństwie, braku wpływu na bieżące wydarzenia

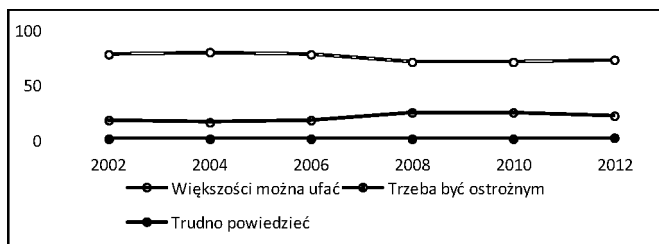
w państwie, braku poczucia wspólnoty i powstania tzw. próżni socjologicznej. Funkcjonują w niej tylko „dwa podmioty: naród, który ma charakter wirtualno-moralny, niesprawczy, oraz wspólnota pierwotna, czyli rodzina. Między nimi jest pustka: sąsiad nie ufa sąsiadowi, współpasażer współpasażerowi w autobusie”¹⁰.

Rysunek 2. Ewolucja poziomu zaufania interpersonalnego w Polsce 1992–2007 (0–100%)



Źródło: opracowanie własne na podstawie: M. Bildziukiewicz, *Spolecznicy czy indywidualiści? Kapitał społeczny a dobre rządzenie w Polsce i województwie pomorskim*, „Pomorski Przegląd Gospodarczy” 2008, nr 2(37), <http://www.ppg.gda.pl/index.php/pol/layout/set/print/content/view/plain/1185> (4.04.2013).

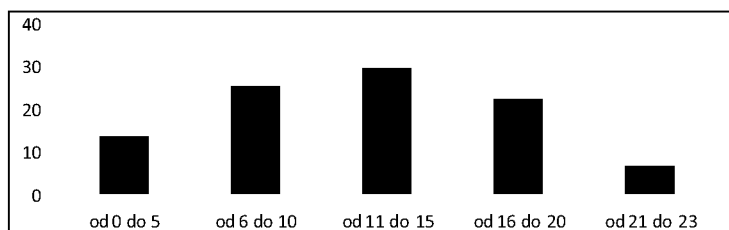
Rysunek 3. Zaufanie społeczne Polaków 2002–2012 (0–100%)



Źródło: opracowanie własne na podstawie: *Zaufanie społeczne*, komunikat z badań BS/33/2012, CBOS, Warszawa 2012, s. 1.

¹⁰ J. Czapiński, *Polska – państwo...*, s. 9.

Rysunek 4. Liczba instytucji publicznej, do których Polacy mają zaufanie
 (0–100 instytucji)



Źródło: opracowanie własne na podstawie: *Zaufanie społeczne...*, s. 15.

4. Stan kapitału społecznego w Polsce – społeczeństwo obywatelskie

Analizując drugi warunek rozwoju kapitału społecznego w Polsce, tj. kondycję tzw. trzeciego sektora, zauważa się, że jest ona zależna od postaw społecznych jednostki. Działania na rzecz społeczności i umiejętności obywatelskie potrzebne są zarówno społeczeństwu, jak i obywatelom w takim społeczeństwie.

Osoby bez umiejętności społecznych nie staną się beneficjentami możliwości wyrażania swych preferencji i realizacji interesów. Miejscem nabywania doświadczenia i kompetencji społecznych są organizacje pozarządowe, tzw. trzeci sektor, który wypełnia przestrzeń między jednostką a społeczeństwem, obywatelem a państwem. Miarą społeczeństwa obywatelskiego jest stopień zrzeszania się obywateli¹¹ wyrażony w liczbie organizacji formalnych i ich członków. Biorąc pod uwagę liczbę organizacji formalnych w Polsce, przez ostatnie 10–12 lat zaobserwowane zostało „wysycenie się” trendu wzrostowego (rysunek 5) w ich powstawaniu. W 2012 r. w Polsce zarejestrowanych było ponad 80 tys. organizacji pozarządowych – 11 tys. fundacji i 72 tys. stowarzyszeń (nie licząc ochotniczych straży pożarnych)¹². Jest to liczba nieznacznie

¹¹ Por. wskaźnik kluczowy w *Strategii rozwoju kapitału społecznego*.

¹² W oficjalnych statystykach ukryta jest trudna do oszacowania liczba „martwych dusz” – organizacji, które w rzeczywistości już nie istnieją lub nie prowadzą żadnych działań, jednak oficjalnie nie zostały zlikwidowane.

większa w porównaniu do 2010 r. (12 tys. fundacji, 81 tys. stowarzyszeń)¹³, co potwierdza dynamikę powstawania nowych organizacji na poziomie ok. 4 tys. stowarzyszeń oraz mniej niż 1 tys. fundacji rocznie, doprowadzając do tzw. starzenia się trzeciego sektora.

Nie zmienia się również charakter działania organizacji i wciąż głównym obszarem ich aktywności jest sport (53%) i edukacja (47%). Niestety, tylko co dziesiąta organizacja pozarządowa zajmuje się rozwojem inicjatyw obywatelskich¹⁴, które mogłyby przyczynić się do rozwoju kapitału społecznego. W 2010 r. sprawozdania organizacji¹⁵ wykazały, że posiadały one łącznie 9,1 mln członków. Nie rysuje się zauważalna zmiana, jeżeli chodzi o zainteresowanie organizacjami obywatelskimi. Co więcej, w prawie 40% organizacji nie zaobserwowano zmiany jej bazy członkowskiej, co jest dodatkowym potwierdzeniem zarówno „starzejącego się sektora”, jak i braku chęci do działalności społecznej (tabela 4, rysunek 6).

Tabela 4. Liczba członków organizacji pozarządowych 2003–2011

| | 2003 N = 9380 | 2005 N = 8539 | 2007 N = 12747 | 2009 N = 25568 | 2011 N = 25580 |
|------------|------------------|------------------|-------------------|-------------------|-------------------|
| członkowie | 12,2 | 12,1 | 15,1 | 13,2 | 14,8 |

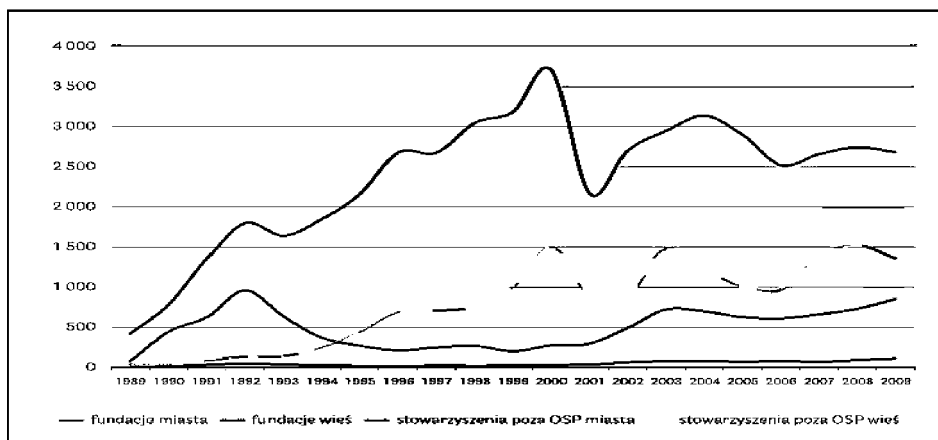
Źródło: J. Czapiński, A. Sułek, *Stan społeczeństwa obywatelskiego. Diagnoza społeczna 2011. Warunki i jakość życia Polaków – raport*, „Contemporary Economics” 2011, nr 5 (3), s. 282.

¹³ J. Przewłocka, *Polskie organizacje pozarządowe w 2012 r.*, Stowarzyszenie Klon/Jawor, Warszawa 2013, s. 4.

¹⁴ *Ibidem*, s. 15.

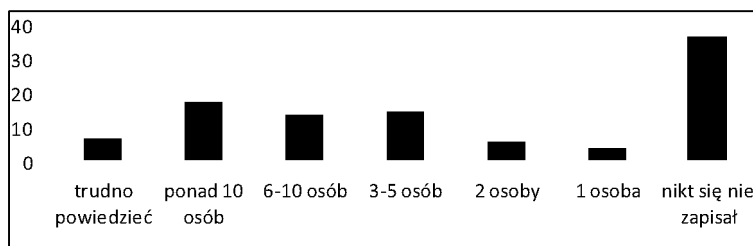
¹⁵ Obowiązek złożenia sprawozdania z działalności, tzw. druk SOF-1, ciąży na każdym podmiocie trzeciego sektora w myśl art. 30 pkt 3 ustawy z 29 czerwca 1995 r. o statystyce publicznej (DzU z 1995 r., nr 88, poz. 439 z późn. zm.).

Rysunek 5. Trend wzrostu liczby organizacji pozarządowych w Polsce 1989–2009
 (0–4000 organizacji pozarządowych)



Źródło: J. Herbst, *Podstawowe fakty o organizacjach pozarządowych. Raport z badania 2010*, Stowarzyszenie Klon/Jawor, Warszawa 2011, s. 25.

Rysunek 6. Zmiana bazy członkowskiej stowarzyszeń w 2010 r. (0–100 członków)



Źródło: J. Herbst, *Podstawowe fakty...*, s. 25.

Istnieje zasadnicza korelacja pomiędzy wykształceniem a postawą społeczną (tabela 5), członkostwem w organizacjach, działaniem na rzecz społeczności czy też partycypacją wyborczą. Im wyższe wykształcenie, tym częściej osoby zakładają organizacje, chętniej włączają się w działania na rzecz działalności lokalnej, są lepiej społecznie zorganizowane, lepiej wyrażają swoje interesy i stają się większymi beneficjentami możliwości, jakie daje im demokracja lokalna.

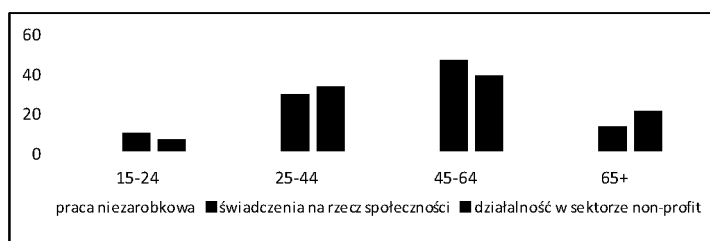
Tabela 5. Zależność pomiędzy wykształceniem a postawami społecznymi

| Poziom ukończonego wykształcenia | Należy do organizacji | Działał na rzecz społeczności | Pracował dla innych lub organizacji społecznych | Głosował w wyborach w 2010 r. |
|----------------------------------|-----------------------|-------------------------------|---|-------------------------------|
| wyższe (co najmniej doktor) | 40,8 | 36,8 | 43,8 | 73,3 |
| wyższe magisterskie | 25,0 | 24,9 | 32,2 | 80,5 |
| średnie ogólnokształcące | 13,7 | 14,2 | 20,1 | 69,8 |
| gimnazjum | 14,1 | 13,7 | 18,8 | 25,6 |
| bez wykształcenia | 3,7 | 26,7 | 2,2 | 44,6 |

Źródło: opracowanie własne na podstawie: J. Czapiński, A. Sułek, *Stan społeczeństwa obywatelskiego...*, s. 282.

Nawiązując do potencjału rozwoju kapitału społecznego, należy zauważyć, że grupą o niskiej aktywności społecznej jest grupa z wykształceniem gimnazjalnym i ogólnokształcącym, w wieku 15–24 lat (rysunek 7). Tym samym jest to grupa docelowa, na której powinny zostać skupione działania zmierzające do rozwoju kapitału społecznego w Polsce.

Rysunek 7. Struktura wolontariatu pracy niezarobkowej świadczonej poza gospodarstwem domowym według wieku osób świadczących tę pracę (0–100%)



Źródło: opracowanie własne na podstawie: S. Nałęcz, K. Goś-Wójcicka, *Wolontariat w organizacjach i inne formy pracy niezarobkowej poza gospodarstwem domowym 2011*, Studia i Analizy Statystyczne GUS, Warszawa 2011, s. 60.

5. Potencjał edukacji w procesie rozwoju kapitału społecznego

Na podstawie przeprowadzonej analizy kluczowych determinant rozwoju społecznego należy stwierdzić, że grupą docelową, na której powinny skupić się działania aktywizujące, jest grupa osób do 25. roku życia. Cechuje się ona ni-

skim poziomem zaufania społecznego oraz niskim poziomem dialogu społecznego, co skutkuje jej absencją w organizacjach pozarządowych, a także niską frekwencją wyborczą. Z drugiej strony jest to grupa o wysokim poziomie wykształcenia, posiadająca dostęp do nowoczesnych technologii wymiany informacji, co warunkuje jej dynamizm, rosnącą zdolność do zmian i tym samym podejmowania ryzyka. Jak wskazuje analiza SWOT (tabela 6), wzrost wykształcenia i rosnący kapitał społeczny, a także integracja europejska, która umożliwi mobilność edukacyjną i zawodową, to potencjał polskiej młodzieży. Z analiz wynika również, że o ile widoczny jest wzrost wykształcenia obywateli, o tyle nie można mówić o rozwiniętych wśród nich postawach społecznych. Powstała zatem luka funkcyjna jednostek, która może zostać zniwelowana poprzez stworzenie programu rozwijania kompetencji miękkich i społecznych. Zaistniała zatem konieczność włączenia do procesu kształcenia edukacji pozaformalnej, której głównym zadaniem jest rozwijanie kompetencji miękkich i społecznych.

Tabela 6. Analiza SWOT rozwoju kapitału społecznego w Polsce

| Mocne strony | Słabe strony | Szanse | Zagrożenia |
|--|---|---|---|
| wzrost wykształcenia, aktywny trzeci sektor, duży dostęp do informacji | niski poziom zaufania społecznego, przewaga postaw indywidualistycznych, brak spójnego systemu rozwijania kompetencji | rosnący kapitał intelektualny, integracja EU, zmiany wzorców w życiu społecznym | brak świadomości znaczenia kapitału społecznego, powolne zmiany w systemie edukacji |

Źródło: opracowanie własne na podstawie: *Strategia rozwoju kapitału społecznego...*, s. 33.

Obecnie w europejskim i w polskim systemie kształcenia występują trzy główne sposoby nabywania kwalifikacji, tj. edukacja formalna, edukacja pozaformalna i kształcenie/uczenie się nieoficjalne (incydentalne). Edukacja formalna (*formal education*) to kształcenie/szkolenie/uczenie się w ramach realizowanych przez szkoły, uczelnie i inne podmioty programów, które prowadzą do uzyskania kwalifikacji (np. szkoła podstawowa, gimnazjum, liceum ogólnokształcące, studia wyższe itd.). Edukacja pozaformalna/nieformalna (*non-formal education*) to kształcenie/szkolenie/uczenie się, które nie prowadzi wprost do uzyskania kwalifikacji, w ramach programów organizowanych przez różne podmioty (np. pracodawców, organizacje obywatelskie). Uczenie się incydentalne/nieoficjalne to podjęcie ciągu czynności przez uczącego się w celu na-

uczenia się, ale poza jakąkolwiek instytucją kształcąca. Istnieje zatem konieczność współdziałania i współlistnienia nauczania nieformalnego i formalnego, bo tylko taki stan rzeczy zagwarantuje wszechstronny rozwój i integrację kompetencji miękkich i twardych.

Wykorzystanie edukacji formalnej i pozaformalnej do kształtowania kompetencji nie musi być sztywnym podziałem, tzn. miękkie – edukacja nieformalna, twarde – formalna. Edukacja pozaformalna inspiruje edukację formalną do zmian i *vice versa*. Wkrótce być może granice między obiema powoli będą się zacierać. Należy jednak podkreślić, że skuteczność rozwoju umiejętności zależy od tego, czy w sposób trafiony została dopasowana metoda kształcenia/szkolenia do rodzaju kompetencji, które mają zostać nabyte. W tabeli 7 przedstawiono główne kompetencje niezbędne do rozwoju postaw społecznych oraz metody ich kształtowania. Część z nich można śmiało zastosować w miejscu prowadzenia edukacji formalnej, a dobrym tego przykładem jest system projektowy zastosowany i działający w Szkole Głównej Handlowej w Warszawie. System został tak tworzony, aby jak najskuteczniej połączyć potencjał organizacyjny jednostek z jednoczesnym rozwojem ich umiejętności miękkich. Ma on również także wymierną korzyść – zaangażowani studenci otrzymują punkty za działalność studencką i tym samym zwiększają swoje szanse stypendialne¹⁶. Jak pokazują rysunki 8 i 9, projekt studencki ma wszystkie cechy „typowego” projektu organizacji komercyjnej, co jeszcze bardziej potwierdza słuszność i trafność wprowadzania go do programu edukacji.

Tabela 7. Metody rozwoju kompetencji społecznych

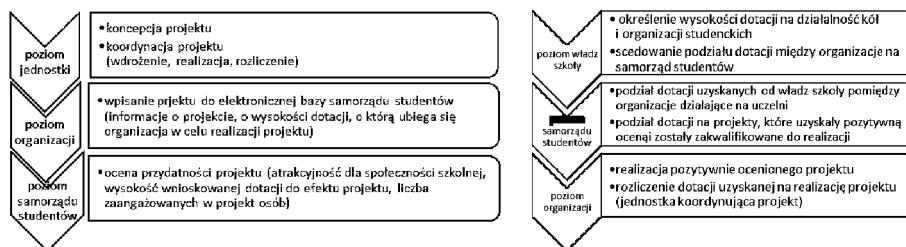
| Kompetencje | Szkolenia | Coaching ¹⁷ | Projekty |
|------------------------|-----------|------------------------|----------|
| Przywództwo | * | * | |
| Umiejętności społeczne | * | | * |
| Otwartość na zmiany | | * | * |
| Inicjatywa | | * | * |
| Innowacyjność | * | | |
| Komunikacja | * | | |

Źródło: opracowanie własne na podstawie warsztatu mgr. Łukasza Mikołajuka *Możliwości wykorzystania systemów kompetencyjnych w organizacji*.

¹⁶ Działalność społeczna w organizacjach studenckich jest jednym z trzech kryteriów przyjętych w postępowaniu kwalifikacyjnym na wyjazdy i stypendia zagraniczne w SGH.

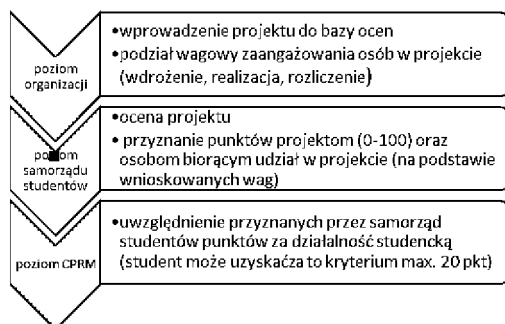
¹⁷ Nie rekomenduje się stosowania coachingu jako metody rozwoju kompetencji wśród osób poniżej 18. roku życia (poniżej osiągnięcia formalnej dojrzałości społecznej).

Rysunek 8. System projektów studenckich na przykładzie Szkoły Głównej Handlowej – etap I i II



Źródło: M. Zakrzewska, *Istota kampanii społecznej budowaniu społeczeństwa obywatelskiego na przykładzie kampanii profrekwencyjnej*, praca magisterska, SGH, Warszawa 2010, s. 120.

Rysunek 9. System projektów studenckich na przykładzie Szkoły Głównej Handlowej – sposób pozyskiwania punktów za działalność studencką



Źródło: M. Zakrzewska, *Istota kampanii społecznej...*, s. 120

Podsumowanie

W Polsce istnieją stabilne podstawy do rozwoju kapitału społecznego rozumianego jako potencjał współdziałania osadzony w powiązaniach międzyludzkich, który zgodnie z efektem synergii może przynieść korzyści osobom wchodzącym w interakcje. Jednak nie ma w Polsce oddolnego działania na rzecz dobra wspólnego. Jest to konsekwencją rozwoju indywidualistycznego i egoistycznego podejścia do funkcjonowania jednostki w społeczeństwie. To spowodowało, że Polacy – szczególnie osoby młode (w wieku 15–24 lat) –

mają bardzo dobre postawy teoretyczne i wysokie kompetencje twarde (wykształcenie), jednocześnie są bardzo ubogie w tzw. miękkie kompetencje. Bez nich jednostki nie są w stanie sprawnie zarządzać sobą, ich skuteczność kontaktów interpersonalnych jest znikoma. Doprowadza to do deficytu kompetencji społecznych, bierności, braku inicjatywy, postaw przedsiębiorczych, obniżając potencjał społeczeństwa i przyszłych podmiotów gospodarczych.

Istnieje uzasadniona w niniejszej artykule konieczność rozwoju tych kompetencji, które podniosą wartości głównych determinant kapitału społecznego, tj. zaufania i stanu trzeciego sektora. Rozwój postaw prospołecznych odbywa się głównie dzięki funkcjonowaniu edukacji pozaformalnej. Nie oznacza to jednak, że jest to jedyna droga do ich kształtowania. Rodzaje edukacji zaczęły się nawzajem przenikać i uzupełniać. Stworzenie dobrej bazy szkoleń czy też możliwości realizowanych przedsięwzięć społecznych na terenie jednostek edukacji formalnej jest przykładem ich efektywnego wykorzystania.

Należy podkreślić, że bez dobrego kapitału społecznego nie będzie aktywnych, zainspirowanych do działania, niebojących się podjęcia ryzyka i tym samym przedsiębiorczych osób, które mogą okazać się siłą napędową nowoczesnej gospodarki opartej na wiedzy.

Literatura

- Archiwum Danych Społecznych, www.ads.org.pl/opis-szczeg.php?id=15.
- Bildiukiewicz M., *Społecznicy czy indywidualiści? Kapitał społeczny a dobre rządzenie w Polsce i województwie pomorskim*, „Pomorski Przegląd Gospodarczy” 2008, nr 2 (37), <http://www.ppg.gda.pl/index.php/pol/layout/set/print/content/view/plain/1185>.
- Czapiński J., *Polska – państwo*, „Współczesna Gospodarka i Administracja Publiczna” Gazeta Sympozjalna 2007, nr 9.
- Czapiński J., Sułek A., *Stan społeczeństwa obywatelskiego. Diagnoza społeczna 2011. Warunki i jakość życia Polaków – raport*, „Contemporary Economics” 2011, nr 5 (3).
- Długookresowa strategia rozwoju kraju*, Ministerstwo Kultury i Dziedzictwa Narodowego, Polska 2003.
- Herbst J., *Podstawowe fakty o organizacjach pozarządowych. Raport z badania 2010*, Stowarzyszenie Klon/Jawor, Warszawa 2011.

- Klimczuk A., *Kapitał społeczny Polaków a rozwój społeczno-ekonomiczny*, Wyd. UKSW, Warszawa 2009.
- Nałęcz S., Goś-Wójcicka K., *Wolontariat w organizacjach i inne formy pracy niezarobkowej poza gospodarstwem domowym 2011*, Studia i analizy gospodarcze GUS, Warszawa 2011.
- Polska 2030. Wyzwania rozwojowe*, red. M. Boni, KPRM, Warszawa 2009.
- Przewłocka J., *Polskie organizacje pozarządowe w 2012 r.*, Stowarzyszenie Klon/Jawor, Warszawa 2013.
- Strategia rozwoju kapitału społecznego*, Komitet Stały Rady Ministrów, Warszawa 2012.
- Theiss M., *Krewni – znajomi – obywatele. Kapitał społeczny a lokalna polityka społeczna*, Adam Marszałek, Toruń 2007.
- Więziak-Białowolska D., *Kapitał społeczny w Polsce – propozycja pomiaru i wyniki*, „Zeszyty Naukowe Instytutu Statystyki i Demografii SGH” 2010, nr 4.
- Zakrzewska M., *Istota kampanii społecznej budowaniu społeczeństwa obywatelskiego na przykładzie kampanii profrekwencyjnej*, praca magisterska, SGH, Warszawa 2010.
- Zaufanie społeczne*, komunikat z badań BS/33/2012, CBOS, Warszawa 2012.

CONDITIONS FOR THE SOCIAL CAPITAL DEVELOPMENT IN POLAND

Summary

Analysis of the 24 years of changes in Poland present that – on the one hand – well-made political and economic transformation – on the other hand – weakness of the social transformation which led to the so-called “sociological emptiness” in which individuals are „socially disable”. There have not been developed any pro-market and pro-social attitudes, therefore one can observe the lack of social capital in Poland. Economic growth is not possible without active, creative and innovative entrepreneurs. Unfortunately these features which can be only derived from the so-called „soft skills”, where not efficiently developed in the Polish society. Solution that can changed this situation is connected with the „informal education”, which should be included to the system of traditional formal education system. Therefore, one can observe the increase of interpersonal trust and social activity; this should lead to the improvement of the

social capital main determinants and consequently to the increase of the competitiveness of the Polish economy.

Keywords: social capital, economic growth, informal education

JEL Code: E6

Translated by Małgorzata Zakrzewska