

Piotr Szkudlarek

Solidarność społeczna w świetle badań nad kapitałem społecznym wśród studentów w Polsce i na Litwie

Studia i Prace Wydziału Nauk Ekonomicznych i Zarządzania 44/1, 255-266

2016

Artykuł został opracowany do udostępnienia w internecie przez Muzeum Historii Polski w ramach prac podejmowanych na rzecz zapewnienia otwartego, powszechnego i trwałego dostępu do polskiego dorobku naukowego i kulturalnego. Artykuł jest umieszczony w kolekcji cyfrowej bazhum.muzhp.pl, gromadzącej zawartość polskich czasopism humanistycznych i społecznych.

Tekst jest udostępniony do wykorzystania w ramach dozwolonego użytku.



DOI: 10.18276/sjp.2016.44/1-21

Piotr Szkudlarek*

Uniwersytet Szczeciński

SOLIDARNOŚĆ SPOŁECZNA W ŚWIETLE BADAŃ NAD KAPITAŁEM SPOŁECZNYM WŚRÓD STUDENTÓW W POLSCE I NA LITWIE

STRESZCZENIE

Celem artykułu jest charakterystyka oraz porównanie solidarności społecznej studentów I roku studiów z polskiej i litewskiej uczelni jako normy kapitału społecznego. W części teoretycznej artykułu przedstawiono zagadnienia dotyczące solidarności społecznej, norm społecznych i kapitału społecznego. W części empirycznej dokonano analizy danych pochodzących z badań ankietowych przeprowadzonych wśród studentów w Polsce i na Litwie. W artykule sformułowano wnioski dotyczące preferowanych form udzielania pomocy innym, zakresu tej pomocy oraz powodów zniechęcających do pomagania innym.

Słowa kluczowe: solidarność społeczna, normy społeczne, kapitał społeczny

* Adres e-mail: tatus@wneiz.pl.

Wprowadzenie

Wolny przepływ osób, pracy i kapitału jako fundament funkcjonowania Unii Europejskiej ma stwarzać wszystkim jej członkom możliwości rozwoju. Co więcej, ideą jest także jego zrównoważenie dzięki między innymi funduszom europejskim, takim jak Europejski Fundusz Rozwoju Regionalnego czy Europejski Fundusz Społeczny (<https://www.funduszeuropejskie.gov.pl/strony/o-funduszach/zasady-dzialania-funduszy/czym-sa-fundusze-europejskie>). Niestety, są takie przypadki, kiedy poszczególne państwa Unii czy ich obywatele potrzebują szczególnej pomocy. Przykładem może być kryzys zadłużenia, który wymusił powstanie szeregu programów pomocowych, lub kryzys migracyjny ludności z Afryki i Bliskiego Wschodu, która szuka w Unii Europejskiej pomocy oraz szansy na lepsze życie. W tych szczególnych przypadkach ważne jest wykazywanie solidarności przez wszystkie państwa czy poszczególnych obywateli wspólnoty europejskiej. I właśnie w kontekście bieżących wyzwań stojących przed wspólnotą europejską wydaje się ciekawe przedstawienie wyników badań solidarności społecznej wśród młodego pokolenia obywateli Unii – studentów.

Celem artykułu jest charakterystyka oraz porównanie solidarności społecznej studentów I roku studiów z polskiej i litewskiej uczelni jako normy kapitału społecznego. Część teoretyczna zawiera wybrane zagadnienia dotyczące solidarności społecznej oraz norm społecznych i kapitału społecznego. W części empirycznej przedstawiono wyniki badań statystycznych przy wykorzystaniu metody ankietowej. Badanie przeprowadzono wśród grupy studentów Wydziału Nauk Ekonomicznych i Zarządzania Uniwersytetu Szczecińskiego na przełomie 2013 i 2014 roku¹. Dla porównania wykorzystano także wyniki badań przeprowadzonych na Faculty of Politics and Management Mykolo Romeris University w Wilnie w okresie 16–23 października 2014 roku. W badaniu zastosowano metodę doboru celowego. Wynikało to z założonego celu badawczego, jakim było dokonanie identyfikacji solidarności społecznej wśród studentów I roku studiów w świetle badań nad kapita-

¹ Badanie zostało przeprowadzone przez pracowników Katedry Makroekonomii Wydziału Nauk Ekonomicznych i Zarządzania Uniwersytetu Szczecińskiego w ramach badań statutowych finansowanych przez Ministerstwo Nauki i Szkolnictwa Wyższego pt. „Wiedza a kapitał społeczny. Część I. Typ pomostowy kapitału społecznego”, nr 503-2000-230-342.

łem społecznym². Wybór tych dwóch uczelni wynikał z kilku przesłanek. Pierwsza to przesłanka historyczna, gdyż oba kraje przez wiele dziesięcioleci po II wojnie światowej należały do grupy państw socjalistycznych. Druga to przesłanka polityczna związana z faktem jednoczesnego wejścia tych państw do Unii Europejskiej. Niewątpliwie oba te fakty determinują pewne postawy społeczne ludności, w tym również związane z solidarnością społeczną. Poza tym oba wydziały mają podobny profil studiów ogólnie związany z ekonomią. Należy podkreślić, że formułowane wnioski dotyczą badanych grup zbiorowości studentów.

1. Solidarność społeczna jako norma kapitału społecznego

Solidarność (solidarność społeczna) jest bardzo ważną kwestią dotyczącą współżycia międzyludzkiego. Jak wskazuje Józef Tischner (2005, s. 16), „człowiek jest zawsze solidarny z kimś i dla kogoś”. „Odczuwanie solidarności z innymi ludźmi wyrywa jednostkę z kręgu prywatności i pozwala przekroczyć egoizm” (Kochman, 2009, s. 1). „Solidarność” jest pewną bytową zasadą życia społecznego, która określa relacje w danej wspólnotcie (Guz, 2009, s. 77). Jest pewnym zachowaniem wyrażającym gotowość niesienia pomocy innym. „Solidarność społeczna” może być ujmowana w wąskim i szerokim znaczeniu. W pierwszym z nich rozumiana jest jako wyraz identyfikacji z tymi, którzy popierają jakąś wspólną, słuszną dla nich sprawę. Takie osoby tworzą pewną wspólnotę i mają poczucie więzi. Często taka solidarność jest skierowana przeciwko innej, opresyjnej grupie czy pewnym wartościom (Kochman, 2009, s. 1). W szerszym znaczeniu „solidarność” nie musi być skierowana przeciwko komuś albo wyłącznie do kogoś, najbliższego otoczenia. Rozumiana jest jako pozytywna siła, która jest zorientowana na budowanie jakiegoś wspólnego dobra. Ma ona wspierać i pomagać tym wszystkim, którzy doświadczyli jakiegoś nieszczęścia. I właśnie takie podejście przyjęto w artykule. Niewątpliwie w takim ujęciu solidarność należy do sfery moralności człowieka, ma wymiar etyczny. Inne ujęcia proponuje Zygmunt Bauman (2000, s. 101), dla którego solidarność społeczna ma wymiar polityczny, co wymaga zastąpienia jej sprawiedliwością społeczną. Jest ona pewną regulacją prawną trwale wpisaną w porządek społeczny. Jednak takie

² Na podstawie wyników przywołanych tu badań na temat kapitału społecznego dokonano także analizy porównawczej kompetencji społecznych polskich i litewskich studentów (zob. Miłaszewicz, 2015).

podejście sprawia, że państwo, przejmując wiele obowiązków, które wcześniej należały do jednostek, odbiera solidarności moralną powagę. Taka sytuacja jest zabójcza dla solidarności (Minogue, 2002, s. 190).

„Solidarność społeczna” traktowana jest w artykule jako norma kapitału społecznego. Normy społeczne określają, jakie działania czy postawy są właściwe i prawidłowe albo niewłaściwe i nieprawidłowe (Coleman, 1990, s. 24). W kontekście tematu opracowania należy zwrócić uwagę na normę odpowiedzialności. Oznacza ona, że działająca jednostka podporządkowuje swój egoistyczny interes interesowi społecznemu oraz że jest skłonna działać w pewnych sytuacjach na rzecz innych jednostek bez oczekiwania od nich wynagrodzenia (Etzioni, 2004, za: Frykowski, Starosta, 2008, s. 43). Pozostaje to w opozycji do oportunistyki, ignorancji i obojętności. Normy stanowią, poza sieciami i zaufaniem, kluczowy komponent kapitału społecznego. Ujęcie normatywne kapitału społecznego widoczne jest w poglądach między innymi Roberta D. Putnama czy Franisa Fukuyamy. Ten pierwszy wskazuje, że „kapitał społeczny” to pewne „moralne zobowiązania, normy, wartości społeczne (w szczególności zaufanie) i sieci społeczne (zwłaszcza dobrowolne stowarzyszenia), które ułatwiają współpracę i koordynację wspólnych działań, przynosząc wspólne korzyści danej społeczności” (Putnam, 1995, s. 65–78). Z kolei Fukuyama (1997, s. 378–379) wskazuje, że „kapitał społeczny” to „zestaw nieformalnych wartości i norm etycznych wspólnych dla członków określonej grupy i umożliwiających im skuteczne współdziałanie”. Jego zdaniem gromadzenie kapitału społecznego wymaga akceptacji norm danej społeczności (odpowiedzialność, umiejętność współpracy), jej regulacji prawnych i zwyczajów.

Swoistym testem dla unijnej solidarności są obecnie problemy niektórych państw związane z zadłużeniem (aspekt ekonomiczny) oraz nielegalnym napływem ludności z Afryki Północnej i Bliskiego Wschodu (aspekt humanitarny). Pomoc dla zadłużonych państw odbywa się w obliczu moralnego dylematu solidarności z jednej strony oraz braku akceptacji dla prowadzenia rozrzutnej polityki budżetowej czy wspierania określonych grup interesu z drugiej. Z kolei narastające napięcie związane z napływem ludności z Afryki Północnej i Bliskiego Wschodu porusza kwestię solidarności wobec ludności spoza Unii Europejskiej, ale także wobec państw Unii, które najbardziej doświadczają napływu imigrantów. Niestety, badanie Europejskiego Sondażu Wartości (European Value Survey) i Światowego Sondażu Wartości (World Value Survey) wskazują, że państwa z „nowej Unii”, w tym Polska i Litwa,

są mniej solidarne, zarówno wewnątrz, jak i z ludźmi spoza struktur narodowych, niż państwa „starej Unii”. Mniejsza jest w nich również troska o chorych i bezrobotnych czy gotowość pomocy innym krajom Unii na przykład w kryzysie (Bartkowski, 2014, s. 22–23). W tym kontekście wydaje się interesujące przedstawienie wyników badań dotyczących solidarności społecznej przeprowadzonych wśród studentów z Polski i Litwy.

2. Metodyka badań

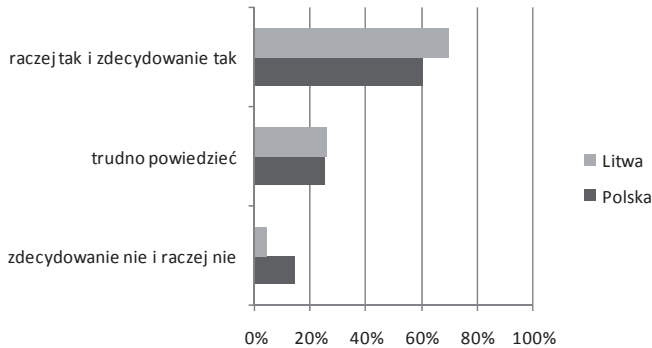
Badanie statystyczne przy wykorzystaniu metody ankietowej zostało przeprowadzone wśród studentów I roku Wydziału Nauk Ekonomicznych i Zarządzania Uniwersytetu Szczecińskiego. Dla porównania wykorzystano także wyniki badań przeprowadzonych wśród studentów I roku Faculty of Politics and Management Mykolo Romeris University w Wilnie. Próba badawcza stanowiła dla studentów z Polski około 58% ($n = 239$), a z Litwy około 51% ($n = 113$) wszystkich studentów I roku studiujących na poszczególnych wydziałach. W badaniu ankietowym wykorzystano kwestionariusz papierowy składający się z metryczki oraz pytań dotyczących kapitału społecznego. Metryczka pozwala na dokonanie charakterystyki respondentów, jednak w artykule nie stanowi ona przedmiotu analizy. Część ankietowa opracowana została według schematu zaproponowanego przez Bank Światowy (Grotaert, Narayan, Jones, Woolcock, 2004). Zawiera ona 36 pytań typu zamkniętego oraz otwartego i obejmuje swoim zakresem kapitał społeczny bez podziału na jego typy (Milczarek, Miłaszewicz, Nagaj, Szkudlarek, Zakrzewska, 2015, s. 95). Na potrzeby niniejszego artykułu do analizy wybrano te pytania, które odnoszą się do solidarności społecznej.

3. Wyniki badań

Zgodnie z celem opracowania zostanie scharakteryzowana oraz porównana solidarność społeczna polskich i litewskich studentów wyrażana przez niesienie pomocy innym. Na rysunku 1 przedstawiono dane dotyczące stosunku badanych grup studentów do pomagania ludziom ubogim, chorym lub w trudnej sytuacji życiowej.

W zdecydowanej większości studenci z obu państw „raczej tak” i „zdecydowanie tak” zgadzają się ze stwierdzeniem, że pomaganie ludziom ubogim, chorym lub w trudnej sytuacji życiowej to ich powinność. Niezdecydowanie w tej kwestii deklaruje około jednej czwartej studentów z obu państw. Z uznaniem udzielania pomocy innym jako powinności nie zgadza się jedynie 4,4% studentów z Litwy i aż 14,2% studentów z Polski. Warto w tym miejscu dodać, że mimo traktowania w większości przypadków pomagania innym jako powinności nie jest to oceniane przez studentów jako przykry obowiązek, a jako przyjemność. Tego zdania jest 88,3% badanych studentów z Polski i 93,8% studentów z Litwy.

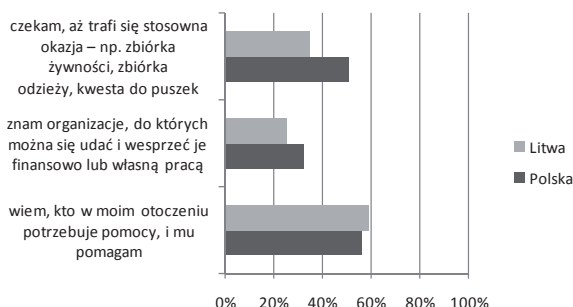
Rysunek 1. Pomaganie ludziom ubogim, chorym lub w trudnej sytuacji życiowej to nasza powinność – opinia studentów z Polski i z Litwy



Źródło: badania własne.

W badanych grupach studentów można dostrzec różne postawy wobec potrzebujących pomocy (rysunek 2). Ponad połowa studentów z Polski (51%) czeka na jakąś okazję, aby pomagać innym. Wśród studentów z Litwy odsetek ten jest zdecydowanie niższy i wynosi 35,4%. Można jednak przypuszczać, że chodzi tutaj o niesienie pomocy obcym osobom. Bowiem ponad połowa badanych studentów z obu państw (56,1% studentów z Polski i 59,3% studentów z Litwy) wie, kto z otoczenia potrzebuje pomocy, i tę pomoc niesie. Niestety, jedynie 32,6% badanych studentów z Polski i 25,7% studentów z Litwy zna organizacje, do których można się udać i wesprzeć je w ich działaniu.

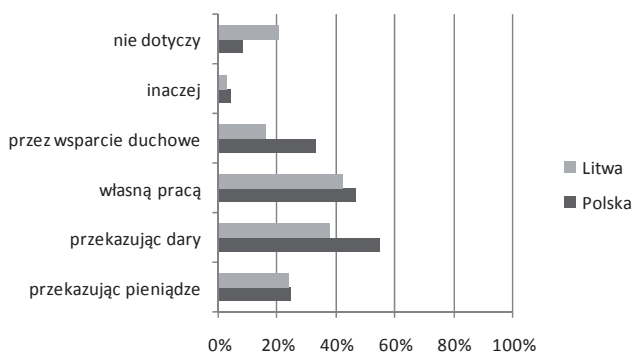
Rysunek 2. Postawy studentów z Polski i Litwy wobec potrzebujących pomocy



Źródło: badania własne.

Pomaganie innym może przybierać różne formy. Na rysunku 3 przedstawiono dane dotyczące preferowanych przez studentów form pomocy osobom trzecim.

Rysunek 3. Formy udzielania pomocy osobom trzecim deklarowane przez studentów z Polski i Litwy



Źródło: badania własne.

Zdecydowana większość studentów z Polski pomaga innym przez przekazywanie darów (54,8%) i własną pracą (46,9%). Podobnie jest w przypadku studentów z Litwy, jednak bardziej preferują oni pomaganie innym własną pracą (42,5%) niż przekazywanie darów, na co wskazuje 38,1% z nich. W dalszej kolejności studenci z obu państw deklarują pomoc innym przez wsparcie duchowe (32,6% studentów z Polski i 15,9% studentów z Litwy) oraz pomoc finansową (24,3% studentów z Pol-

ski i 23,9% studentów z Litwy). W inny sposób pomaga 4,2% studentów z Polski i jedynie 2,7% studentów z Litwy. Problematyka dotycząca pomagania innym nie dotyczy 7,9% studentów z Polski i aż 20,4% studentów z Litwy.

Badanie przeprowadzone wśród studentów wskazuje także na postawę solidarnościową wyrażającą się w postaci deklarowanego przez nich wsparcia finansowego dla wskazanych osób/grup osób. Wskazuje to na strukturalny aspekt zagadnienia solidarności społecznej (tabela 1). W zdecydowanej większości studenci z obu państw deklarują, że w pierwszej kolejności skierowaliby swoją pomoc finansową przede wszystkim do swojego najbliższego otoczenia: rodziców, rodzeństwa, dziadków czy przyjaciół. Stanowi to dowód na istnienie silniejszych więzów inkluzywnych, które są podstawą wiążącego kapitału społecznego. Jednak są one silniejsze wśród studentów z Litwy niż z Polski. Bardzo niski jest odsetek studentów, którzy w pierwszej kolejności deklarują pomoc finansową osobom spoza ich najbliższego otoczenia. Świadczy to o słabych więziach eksluzywnych, które są z kolei atrybutem pomocowego kapitału społecznego. W tym przypadku są one relatywnie silniejsze wśród studentów z Polski niż z Litwy.

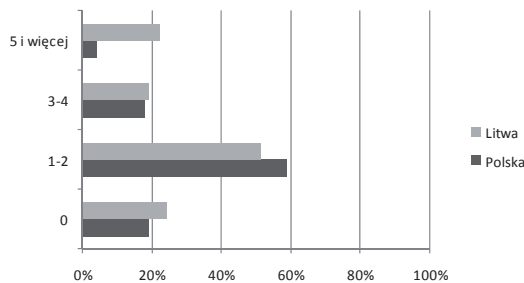
Tabela 1. Deklarowana przez studentów w pierwszej kolejności pomoc finansowa dla wybranych osób/grup społecznych (%)

Państwo	Osoby/grupy społeczne								
	przyjaciół/przyjaciółka	osoba potrzebująca z Pana/ Pani miasta rodzinnego	sąsiadka	rodzice	kolega/koleżanka	podopieczni z fundacji	brat/siostra	dziadkowie	student z wydziału
Polska	33,8	2,1	5,1	82,9	5,5	6,2	54,9	54,3	2,1
Litwa	35,7	1,1	2,1	86,9	5,0	8,4	72,4	65,1	1,1

Źródło: badania własne.

Jedną z form wyrażania solidarności społecznej jest uczestniczenie w akcjach charytatywnych. Na rysunku 4 przedstawiono dane dotyczące częstotliwości uczestniczenia gospodarstw domowych badanych grup studentów w akcjach charytatywnych.

Rysunek 4. Częstotliwość uczestniczenia gospodarstw domowych studentów z Polski i z Litwy w akcjach charytatywnych w ciągu roku



Źródło: badania własne.

Studenci z obu państw wskazują, że w ciągu roku ich gospodarstwa domowe w większości przypadków uczestniczyły w 1–2 akcjach charytatywnych. W przypadku Polski wskazuje na to 59% studentów, a z Litwy 51,4% studentów. Udział 3 i 4 razy w akcjach charytatywnych bierze 18% gospodarstw domowych studentów z Polski i 18,9% gospodarstw domowych studentów z Litwy, a udział 5 i więcej razy odpowiednio – 22,2 i 4,2%. Niestety, w ciągu roku w ogóle nie bierze udziału w akcjach charytatywnych blisko jedna czwarta (24,3%) gospodarstw domowych studentów z Litwy i blisko jedna piąta (18,8%) gospodarstw domowych studentów z Polski.

Przeprowadzone badanie pozwala również na wskazanie przyczyn zniechęcających studentów do pomagania innym. Studenci z Polski na pierwszym miejscu zwracają uwagę na częściowe, a nie pełne wykorzystanie na cele dobroczynne przekazywanych środków, a na drugim miejscu korupcję w instytucjach publicznych. Taką opinię wyraża odpowiednio 59,4 i 42,7% z nich. Z kolei ich rówieśnicy z Litwy na pierwszym miejscu wskazują niesprawiedliwy podział przekazywanych darów i środków (studenci z Polski wskazują tę przyczynę na czwartym miejscu), a na drugim częściowe, a nie pełne wykorzystanie na cele dobroczynne przekazywanych

środków. Z taką opinią zgadza się odpowiednio 62,8 i 52,2% z nich. W odróżnieniu od studentów z Polski dopiero na trzecim miejscu wskazują oni na korupcję. W dalszej kolejności studenci z obu państw wskazują na brak wdzięczności osób, którym pomagają (38,1% studentów z Polski i 31,9% studentów z Litwy). W mniejszym zakresie studentów z Polski (20,1%) i z Litwy (14,2%) zniechęca do niesienia pomocy innym brak społecznego uznania dla takich działań. Na inne przyczyny zniechęcające do pomagania innym wskazuje z obu grup studentów niespełna 2% z nich.

Podsumowanie

Problematyka dotycząca solidarności społecznej jako normy zachowań ma istotne znaczenie w badaniu kapitału społecznego. Na podstawie przeprowadzonych badań można stwierdzić, że obie grupy studentów wykazują się solidarnością społeczną i ich postawa jest przeciwstawna do egoizmu, ignorancji i obojętności. Nie jest ona skierowana przeciwko komuś, ale na rzecz dobra wspólnego („solidarność” w szerszym znaczeniu). Badani traktują pomaganie innym jako pewną powinność, z której czerpią przyjemność. Studenci z obu państw preferują przede wszystkim udzielanie pomocy przez przekazywanie darów lub pomoc przez własną pracę. Rządziej deklarują oni pomoc finansową, a jeżeli już ma ona miejsce, to skierowana jest do najbliższego otoczenia. Niestety, badania wskazują na to, że studenci z obu państw słabo znają organizacje, które pomagają innym.

Mimo dużego podobieństwa w kwestii solidarności społecznej studentów z obu państw można wskazać na kilka różnic dotyczących formy czy zakresu udzielania pomocy innym. Studenci z Polski częściej niż ich rówieśnicy z Litwy czekają na jakąś okazję, aby pomagać innym. Częściej udzielają wsparcia duchowego osobom potrzebującym. Badania wykazują także, że znacząco większy jest procent studentów z Polski, których gospodarstwo domowe 5 lub więcej razy bierze udział w akcjach charytatywnych. Studenci z obu państw różnią się również w kwestii przyczyn zniechęcających ich do pomagania organizacjom dobroczynnym.

Niewątpliwie ogólnie pozytywna postawa studentów z Polski i z Litwy dotycząca solidarności społecznej jest szczególnie ważna w obliczu pojawiających się problemów życiowych osób z ich najbliższego otoczenia. W szerszym aspekcie jest ona też ważna w obliczu pojawiających się problemów w całej wspólnotie europej-

skiej. Dlatego dalsze badanie tej problematyki w kontekście kapitału społecznego wydaje się interesujące i w pełni uzasadnione.

Literatura

- Bartkowski, J. (2014). Solidarność społeczna i kryzys. Zmiany wartości w Europie i w Polsce w warunkach kryzysu. *Folia Sociologica*, 48, 19–34.
- Bauman, Z. (2000). *Ponowoczesność jako źródło cierpień*. Warszawa: Wyd. Sic!
- Coleman, J.S. (1990). *Foundations of Social Theory*. Cambridge: Harvard University Press.
- Etzioni, A. (2004). *The Common Good*. Cambridge: Polity.
- Fukuyama, F. (1997). *Social Capital*. Oxford: Brasenose College.
- Frykowski, M., Starosta, P. (2008). Kapitał społeczny i jego użytkownicy. *Przegląd Socjologiczny*, 57 (1), 31–62.
- Grootaert, Ch., Narayan, D., Jones, V.N., Woolcock, M. (2004). Measuring Social Capital: An Integrated Questionnaire. *World Bank Working Paper*, 18. Pobrano z: <https://openknowledge.worldbank.org/bitstream/handle/10986/15033/281100PAPER0Measuring0social0capital.pdf?sequence=1> (20.08.2013).
- Guz, T. (2009). Unia Europejska: jaka solidarność? W: P. Jaroszyński, P. Tarasiewicz, I. Chłodna, M. Smoleń-Wawrzusiszyn (red.), *Sprawiedliwość – idee a rzeczywistość* (s. 77–96). Lublin: Fundacja „Lubelska Szkoła Filozofii Chrześcijańskiej”.
- Kochman, I. (2009). *Solidarność społeczna*. Pobrano z: <http://erazm.uw.edu.pl/wp-content/uploads/2009/12/Solidarnosc-spoeczna.pdf> (26.11.2015).
- Milczarek, A., Miłaszewicz, D., Nagaj, R., Szkudlarek, P., Zakrzewska, M. (2015). Social Networks as a Determinant of the Socialisation of Human Capital. *Human Resources Management & Ergonomics*, 2, 89–103.
- Miłaszewicz, D. (2015). Kompetencje społeczne polskich i litewskich studentów – analiza porównawcza. *Prace Naukowe Uniwersytetu Ekonomicznego we Wrocławiu*, 401, 296–305.
- Minogue, K. (2002). Czy demokracja wpływa na przemianę moralności? W: R. Legutko, J. Kłoczowski (red.), *Oblicza demokracji*. Kraków: Ośrodek Myśli Politycznej.
- Putnam, R.D. (1995). Bowling Alone: America’s Declining Social Capital. *Journal of Democracy*, 6 (1), 65–78. Pobrano z: <http://archive.realtor.org/sites/default/files/BowlingAlone.pdf> (24.04.2015).
- Tischner, J. (2005). *Etyka Solidarności*. Kraków: Znak.

SOCIAL SOLIDARITY IN THE LIGHT OF SOCIAL CAPITAL RESEARCH AMONG STUDENTS IN POLAND AND LITHUANIA

Abstract

The aim of the article is to describe and compare the level of social solidarity as a norm of social capital among first-year students of Polish and Lithuanian University. The theoretical part of the article shows issues concerning social solidarity, social norms and social capital. In the empirical part it was made an analysis of data from surveys conducted among students in Poland and Lithuania. The article presents conclusions regarding the preferred forms of providing assistance to others, the scope of this assistance and the reasons which discourage to help others.

Translated by Piotr Szkudlarek

Keywords: social solidarity, social norms, social capital

JEL Codes: A14, D10