

Krystyna Hanusik, Urszula Łangowska-Szczeńniak

Wybrane determinanty zróżnicowania samooceny poziomu życia gospodarstw domowych : na przykładzie Polski w 2013 r.

Studia i Prace Wydziału Nauk Ekonomicznych i Zarządzania 44/2, 107-121

2016

Artykuł został opracowany do udostępnienia w internecie przez Muzeum Historii Polski w ramach prac podejmowanych na rzecz zapewnienia otwartego, powszechnego i trwałego dostępu do polskiego dorobku naukowego i kulturalnego. Artykuł jest umieszczony w kolekcji cyfrowej bazhum.muzhp.pl, gromadzącej zawartość polskich czasopism humanistycznych i społecznych.

Tekst jest udostępniony do wykorzystania w ramach dozwolonego użytku.



DOI: 10.18276/sip.2016.44/2-09

Krystyna Hanusik*

Urszula Łangowska-Szcześniak**

Uniwersytet Opolski

WYBRANE DETERMINANTY ZRÓŻNICOWANIA SAMOOCENY POZIOMU ŻYCIA GOSPODARSTW DOMOWYCH (NA PRZYKŁADZIE POLSKI W 2013 R.)

STRESZCZENIE

W artykule przedstawiono wyniki badań gospodarstw domowych w Polsce dotyczących wybranych uwarunkowań samooceny ich sytuacji materialnej. W tym celu przeprowadzono analizę porównawczą relacji między samooceną a dochodami, wydatkami konsumpcyjnymi i wybranymi charakterystykami gospodarstw zaliczanych do poszczególnych grup społeczno-ekonomicznych. Analiza ekonometryczna wykazała, że istnieje silna zależność oceny własnej sytuacji ekonomicznej gospodarstw zarówno od uzyskiwanych dochodów, jak i wydatków konsumpcyjnych. Na podkreślenie zasługuje też istotny wpływ grupy odniesienia, za którą uznano grupę społeczno-ekonomiczną gospodarstw domowych, na samoocenę sytuacji materialnej. W badaniach zastosowano metody analizy statystycznej i modelowanie ekonometryczne. W artykule wykorzystano źródłowe dane z badań panelowych budżetów gospodarstw domowych w Polsce w 2013 roku prowadzonych przez GUS.

Słowa kluczowe: gospodarstwa domowe, poziom życia gospodarstw domowych, nierówności poziomu życia

* E-mail: khanusik@uni.opole.pl

** E-mail: uls@uni.opole.pl

Wprowadzenie

Nierówności poziomu życia, warunków życia, dobrobytu wydają się towarzyszyć ludzkości od zarania dziejów. We wcześniejszych formacjach społeczno-ekonomicznych bardzo trwałe, często olbrzymie różnice poziomu życia całych klas społecznych były akceptowane jako dane, wynikające z tradycji. W ustroju kapitalistycznym, u którego podstaw filozoficznych legły hasła rewolucji francuskiej „wolność, równość, braterstwo”, a w którym nie nastąpiła likwidacja nierówności, pojawiła się krytyka i próby analizy skali, rodzajów, przyczyn i skutków nierówności (Rawls, 2009; Picketty, 2015; Sen, 2000). Z problematyką nierówności poziomu życia ludzi i brakiem akceptacji społecznej tego zjawiska wiązać należy rozwój ekonomii dobrobytu oraz obserwowane już w drugiej połowie XIX wieku próby praktycznego wdrażania w niektórych państwach rozwiązań mających na celu przeciwdziałanie nierównościom ekonomicznym i społecznym. W ekonomii, a zwłaszcza statystyce społecznej, wypracowane zostały również sformalizowane metodyki analizy nierówności społeczno-ekonomicznych, umożliwiające ocenę skali nierówności czy ich uwarunkowań (por. Panek, 2007).

Problematyce nierówności poziomu życia w Polsce w aspekcie obiektywnym i subiektywnym poświęcony został poniższy artykuł. Celem zaprezentowanych w nim badań była próba identyfikacji zróżnicowania subiektywnych ocen poziomu życia gospodarstw domowych. Subiektywne odczucia badanych gospodarstw zostały porównane z obiektywnymi charakterystykami ich sytuacji materialnej, za jakie uznano dochody oraz poziom wydatków konsumpcyjnych.

Koncepcja badań wywiedziona została z hipotezy dochodu relatywnego, u podstaw której leży założenie o istotnym wpływie na decyzje konsumpcyjne nie tylko dochodu konsumenta czy zmian jego dochodu, ale również dochodów oraz dobrobytu innych konsumentów w jego otoczeniu, czyli sąsiadów, kolegów z pracy, przyjaciół. Bierze się w tej hipotezie pod uwagę psychologiczny kontekst działania efektu pokazowego oraz wpływ grupy odniesienia na ocenę własnej sytuacji materialnej konsumenta.

Przedmiotem badań przedstawionych w niniejszym artykule było zróżnicowanie samooceny poziomu życia gospodarstw domowych, na tle zróżnicowania jego obiektywnych uwarunkowań.

Jako podstawę przeprowadzonych badań i analiz przyjęto następujące tezy:

- bieżące dochody gospodarstw domowych są podstawową determinantą poziomu życia tych podmiotów konsumpcyjnych,
- o poziomie życia gospodarstw domowych w dużej mierze świadczy poziom wydatków konsumpcyjnych,
- charakterystyki gospodarstwa domowego, a w szczególności źródła ich dochodów różnicują dobrobyt tych jednostek konsumpcyjnych, zwłaszcza takie jego mierzalne przejawy, jak dochody, wydatki konsumpcyjne,
- na samoocenę poziomu życia gospodarstwa domowego wpływa, oprócz dochodowych i konsumpcyjnych jego uwarunkowań, poziom życia obserwowany w grupie odniesienia.

W prezentowanych w artykule badaniach zastosowano wybrane statystyczne miary nierówności, analizę kwantylową i modelowanie ekonometryczne. W badaniach wykorzystano dane GUS z panelowych badań budżetów gospodarstw domowych w Polsce w 2013 roku uzupełnionych o rozbudowaną samoocenę sytuacji materialnej gospodarstw. Obliczenia wykonano posługując się programem komputerowym STATISTICA PL.

1. Analiza zróżnicowania samooceny sytuacji materialnej gospodarstw domowych w Polsce z uwzględnieniem ich przynależności do grup społeczno-ekonomicznych

Nierówności ekonomiczne podmiotów konsumpcyjnych, jakimi są gospodarstwa domowe, przejawiają się w różnicach poziomu życia, czyli poziomu zaspokojenia potrzeb ich członków. Abstrahując od normatywnego aspektu nierówności ekonomicznych podmiotów konsumujących, czyli ich etycznego wymiaru, można wykazać, iż są one faktem i nie są akceptowane zwłaszcza przez biedniejszą większość społeczeństw. Konsumenci dokonują oceny własnego poziomu życia, dochodów, poziomu konsumpcji i porównują własną sytuację do sytuacji podmiotów ze swojego bliskiego i dalszego otoczenia. W ten sposób powstają subiektywne oceny sytuacji materialnej jednostek konsumujących.

W tabeli 1 przedstawiono zróżnicowanie samooceny sytuacji materialnej gospodarstw domowych klasyfikowanych według typu społeczno-ekonomicznego.

Tabela 1. Samoocena sytuacji materialnej gospodarstw domowych w Polsce w 2013 r. według typu społeczno-ekonomicznego (podstawowe źródła dochodów)

Wyszczególnienie	Typ gospodarstwa domowego					Ogółem
	pracownicy	rolnicy	pracujący na własny rachunek	emeryci i renciści	bez zarobkowych źródeł utrzymania	
Udział (w %) respondentów oceniających sytuację materialną swego gospodarstwa domowego jako						
bardzo dobra	2,33	0,65	5,33	1,08	1,61	1,98
raczej dobra	22,92	20,20	37,18	15,34	9,72	20,46
przeciętna	58,68	68,19	50,22	58,91	33,03	57,46
raczej zła	12,11	8,96	5,06	17,62	26,24	14,08
zła	3,96	2,01	2,21	7,04	29,40	6,02
Udział (w %) respondentów oceniających dochodowe bariery zaspokojenia potrzeb we własnym GD						
możemy pozwolić sobie na pewien luksus	1,13	0,38	2,96	0,47	0,46	0,95
starcza nam na wiele bez specjalnego oszczędzania	11,38	9,55	23,51	6,93	4,78	10,24
starcza nam na co dzień, ale musimy oszczędzać na poważniejsze zakupy	56,47	60,75	58,24	48,54	23,71	52,48
musimy na co dzień bardzo oszczędnie gospodarować	28,79	28,18	14,34	39,76	46,20	32,46
nie starcza nam nawet na podstawowe potrzeby	2,22	1,14	0,95	4,30	24,86	3,87
Udział (w %) respondentów oceniających zmiany sytuacji materialnej swego GD w stosunku do ubiegłego roku						
bardzo się poprawiła	0,76	0,22	1,38	0,10	0,29	0,52
trochę	9,79	5,70	11,54	2,99	5,06	7,09
nie zmieniła się	64,16	73,18	65,31	70,38	48,50	66,14
lekko pogorszyła	20,49	18,68	17,62	20,58	22,67	20,34
bardzo się pogorszyła	4,80	2,23	4,15	5,96	23,48	5,91
Udział (w %) respondentów prognozujących zmiany sytuacji materialnej swego GD w ciągu następnego roku						
poprawi się	1,85	0,22	2,17	0,27	2,99	1,29
raczej się poprawi	10,03	5,32	12,80	2,98	19,04	7,92
pozostanie bez zmian	67,02	73,07	67,68	69,40	51,67	67,49
raczej się pogorszy	18,79	19,27	15,29	23,30	19,39	20,19
pogorszy się	2,30	2,12	2,05	4,06	6,90	3,11

Źródło: opracowanie własne na podstawie badań panelowych GUS budżetów gospodarstw domowych w Polsce w 2013 r.

I tak, respondenci w przeważającej większości (57,46%) uznawali sytuację materialną swojego gospodarstwa domowego jako przeciętną i nieco częściej jako co najmniej dobrą niż złą i raczej złą. Najwyżej swoją sytuację materialną oceniali respondenci z gospodarstw domowych, których głównym źródłem utrzymania jest praca na własny rachunek, respondenci z gospodarstw domowych rolników z kolei najczęściej uważali własną sytuację materialną za przeciętną, a głowy gospodarstw domowych utrzymujących się ze źródeł niezarobkowych najczęściej uznawali, że ich sytuacją materialną jest zła i raczej zła.

Uzupełnieniem oceny własnej sytuacji materialnej były oceny możliwości zaspokojenia potrzeb gospodarstwa domowego dzięki uzyskiwaniu odpowiedniego poziomu dochodów. W tym przypadku respondenci znacznie częściej wskazywali, że ich dochody są zbyt niskie, aby pozwalały na odpowiedni poziom zaspokojenia potrzeb, niż oceniali, że istnieje możliwość zaspokojenia potrzeb na wysokim poziomie. Prawie 4% głów gospodarstw domowych wskazywało bowiem, że nie starcza im nawet na podstawowe potrzeby, a prawie 32,5% deklaroowało konieczność bardzo oszczędnego gospodarowania pieniędzmi. Natomiast brak ograniczeń finansowych wskazywało około 11% respondentów. W najtrudniejszej sytuacji finansowej znajdowały się gospodarstwa domowe bez zarobkowych źródeł utrzymania, z których ponad 70% miało problemy z zaspokojeniem potrzeb ze względu na zbyt niskie dochody. Najbardziej komfortową sytuację dochodową deklarowały gospodarstwa domowe osób pracujących na własny rachunek.

Respondenci oceniali także faktyczne i prognozowane zmiany sytuacji materialnej własnych gospodarstw domowych. Relatywnie niewielki był udział odpowiedzi wskazujących na zaobserwowaną w ciągu roku poprawę, bo średnio zaledwie 7,61% głów gospodarstw zauważało taki pozytywny kierunek zmian sytuacji materialnej we własnym gospodarstwie domowym. Większość gospodarstw, ponad 66% uważało, że nie nastąpiły żadne zmiany, a ponad 26% wskazało na pogorszenie własnej sytuacji materialnej. Jediną grupą gospodarstw domowych, których głowy częściej deklarowały poprawę sytuacji materialnej w ciągu roku poprzedzającego badanie niż jej pogorszenie, były gospodarstwa domowe osób pracujących na własny rachunek, obiektywnie uzyskujące najwyższe dochody. W prognozowaniu tendencji zmian sytuacji materialnej gospodarstw domowych widoczny był natomiast trochę większy optymizm ocen i to we wszystkich grupach społeczno-ekonomicznych.

Tabela 2. Zależności między samooceną zmiany przeszłej i prognozowanej zmiany sytuacji materialnej gospodarstw domowych w Polsce w 2013 r.

Udział respondentów (w %) oceniających kierunek zmiany sytuacji materialnej własnego gospodarstwa domowego w ciągu ubiegłego roku	Udział respondentów (w %) prognozujących kierunek zmiany sytuacji materialnej własnego gospodarstwa domowego w następnym roku					Ogółem
	poprawi się	raczej się poprawi	nie zmieni się	raczej się pogorszy	pogorszy się	
bardzo się poprawiła	0,10	0,12	0,28	0,02	0,00	0,52
trochę się poprawiła	0,36	1,57	4,54	0,57	0,05	7,09
w zasadzie nie zmieniła się	0,48	3,48	52,88	8,70	0,61	66,14
lekko się pogorszyła	0,22	1,89	8,29	8,92	1,02	20,34
bardzo się pogorszyła	0,13	0,87	1,50	1,98	1,43	5,91
ogółem	1,29	7,92	67,49	20,19	3,11	100,00

Źródło: opracowanie własne na podstawie badań panelowych GUS budżetów gospodarstw domowych w Polsce w 2013 r.

Analizując oceny wyrażane przez respondentów zauważyć można zatem istotną zależność między samooceną zaobserwowanej zmiany sytuacji materialnej gospodarstwa domowego a prognozą kierunku przyszłych zmian i wspomnianą tendencją do większego optymizmu w przewidywaniu kierunku zmian (tab. 2).

2. Zróżnicowanie samooceny a obiektywne uwarunkowania poziomu życia gospodarstw domowych w Polsce

W sposób pośredni o obiektywizmie ocen sytuacji materialnej dokonywanych przez głowy gospodarstw domowych można wnioskować analizując ich zróżnicowanie na tle wybranych zmiennych opisujących gospodarstwa domowe. W prezentowanych badaniach uwzględniono poziom ekwiwalentnych dochodów i wydatków konsumpcyjnych¹ oraz wiek głowy gospodarstwa domowego. Wyniki analizy przedstawiono w tabelach 3 i 4.

¹ Zastosowano formułę wag OECD dla wyznaczania liczby osób przeliczeniowych w gospodarstwie domowym, i tak pierwsza osoba dorosła otrzymuje wagę 1, kolejne osoby dorosłe – wagę 0,7, a osoby w wieku poniżej 15 lat otrzymują wagę 0,5.

Tabela 3. Wybrane charakterystyki społeczno-ekonomiczne gospodarstw domowych w Polsce w 2013 r. według samooceny sytuacji ekonomicznej

Wyszczególnienie	Samoocena sytuacji materialnej					Ogółem
	dobra	raczej dobra	średnia	raczej zła	zła	
Miesięczne dochody ekwiwalentne w zł						
średnia	5 048,87	3 050,05	1 918,91	1 308,01	1 130,53	2 078,88
odchylenie standardowe	3 959,75	4 195,33	1 143,50	624,70	646,68	2 294,14
minimum	-13 330,04	-133 463,33	-43 242,10	-3648,88	-1933,26	-133 463,33
maksimum	32 601,31	283 386,43	31 247,08	9 622,86	8 456,31	283 386,43
mediana	3 984,62	2 639,14	1 760,00	1 218,65	1 030,40	1 770,43
Miesięczne ekwiwalentne wydatki konsumpcyjne w zł						
średnia	3 578,91	2 379,12	1 611,18	1 217,12	1 093,61	1 720,66
odchylenie standardowe	2 910,53	1 756,05	878,05	595,12	592,08	1 239,25
minimum	510,23	254,59	205,01	126,38	173,95	126,38
maksimum	28 633,71	38 411,14	12 472,78	6 851,08	5 123,27	38 411,14
mediana	2 809,03	2 012,99	1 426,04	1 090,08	969,44	1 444,72
Wiek głowy domu w latach						
średnia	46,33	49,12	52,60	54,40	53,95	52,10
odchylenie standardowe	16,40	16,14	15,98	15,89	14,53	16,04
minimum	19,00	18,00	16,00	17,00	16,00	16,00
maksimum	92,00	104,00	101,00	94,00	92,00	104,00
mediana	42,00	48,00	53,00	55,00	55,00	53,00

Źródło: opracowanie własne na podstawie badań panelowych GUS budżetów gospodarstw domowych w Polsce w 2013 r.

Tabela 4. Wybrane charakterystyki społeczno-ekonomiczne gospodarstw domowych w Polsce w 2013 r. według samooceny dochodowych barier zaspokojenia potrzeb

Wyszczególnienie	Samoocena sytuacji					Ogółem
	ocena 1*	ocena 2	ocena 3	ocena 4	ocena 5	
1	2	3	4	5	6	7
Miesięczne dochody ekwiwalentne w zł						
średnia	5 346,71	3 616,92	2 190,12	1 442,79	1 031,39	2 078,88
odchylenie standardowe	4 201,21	5 805,04	1 285,32	861,23	606,00	2 294,14
minimum	-13 330,04	-133 463,33	-14 110,66	-43 242,10	-831,64	-133 463,33
maksimum	32 601,31	283 386,43	31 247,08	17 124,26	8 456,31	283 386,43
mediana	4 118,65	3 034,06	1 993,33	1 341,56	920,14	1 770,43

1	2	3	4	5	6	7
Wydatki konsumpcyjne ekwiwalentne w zł						
średnia	4 098,70	2 705,08	1 795,87	1 305,74	990,36	1 720,66
odchylenie standardowe	4 109,35	1 959,38	1 061,06	674,69	528,20	1 239,25
minimum	550,28	332,47	205,01	126,38	173,95	126,38
maksimum	38 411,14	30 068,48	29 758,43	11 910,96	4 496,89	38 411,14
mediana	3 120,46	2 243,94	1 576,65	1 164,18	875,61	1 444,72
Wiek głowy domu w latach						
średnia	47,28	48,76	51,49	54,09	53,74	52,10
odchylenie standardowe	14,99	16,09	15,93	16,15	14,27	16,04
minimum	20,00	19,00	16,00	17,00	16,00	16,00
maksimum	90,00	104,00	101,00	94,00	92,00	104,00
mediana	45,00	47,00	52,00	55,00	55,00	53,00

* Uwaga: ocena 1 – możemy pozwolić sobie na pewien luksus; ocena 2 – starcza nam na wiele bez specjalnego oszczędzania; ocena 3 – starcza nam na co dzień, ale musimy oszczędzać na poważniejsze zakupy; ocena 4 – musimy na co dzień bardzo oszczędnie gospodarować; ocena 5 – nie starcza nam nawet na podstawowe potrzeby.

Źródło: opracowanie własne na podstawie badań panelowych GUS budżetów gospodarstw domowych w Polsce w 2013 r.

Z informacji zawartych w tabelach wynika, że samocena zależy zarówno od poziomu uzyskiwanych ekwiwalentnych dochodów, jak i ekwiwalentnych wydatków konsumpcyjnych. Respondenci oceniający swoją sytuację materialną jako złą mieli do dyspozycji średnie dochody ekwiwalentne prawie pięciokrotnie niższe od respondentów oceniających sytuację swojego gospodarstwa domowego jako dobrą. Nieco mniejsza różnica występowała w przypadku średnich ekwiwalentnych wydatków konsumpcyjnych w poszczególnych grupach gospodarstw wyróżnionych według poziomu samoceny sytuacji materialnej. Wysoka samoocena, podobnie jak poziom ekwiwalentnych dochodów i wydatków konsumpcyjnych, częściej była wyrażana w przypadku młodszych głów gospodarstw domowych.

Dane przedstawione w tabeli 4 potwierdzają ścisły związek subiektywnych ocen dotyczących dochodowych uwarunkowań zaspokojenia potrzeb z obiektywnymi miarami sytuacji materialnej gospodarstw domowych. Wskazują także na fakt, iż średnio gospodarstwa domowe osób młodszych dysponują wyższymi dochodami.

Tabela 5. Wybrane charakterystyki społeczno-ekonomiczne gospodarstw domowych w Polsce w 2013 r. według samooceny przynależności do grupy tercylowej ze względu na poziom życia

Wyszczególnienie	Przynależność do grupy			Ogółem
	I grupa tercylowa	II grupa tercylowa	III grupa tercylowa	
Miesięczne dochody ekwiwalentne w zł				
średnia	1 310,22	2 190,06	4 893,95	2 078,88
odchylenie standardowe	821,81	1 694,33	10 935,44	2 294,14
minimum	-7 244,70	-133 463,33	-13 330,04	-133 463,33
maksimum	31 247,08	47 197,60	283 386,43	283 386,43
mediana	1 202,80	1 923,08	3 497,33	1 770,43
Miesięczne wydatki konsumpcyjne ekwiwalentne w zł				
średnia	1 196,67	1 808,29	3 209,15	1 720,66
odchylenie standardowe	634,60	1 203,30	3 146,05	1 239,25
minimum	173,95	126,38	290,45	126,38
maksimum	10 690,96	38 411,14	37 930,43	38 411,14
mediana	1 064,49	1 545,60	2 400,16	1 444,72
Wiek głowy domu w latach				
średnia	54,27	51,66	48,83	52,10
odchylenie standardowe	15,93	16,04	14,99	16,04
minimum	16,00	16,00	20,00	16,00
maksimum	101,00	104,00	89,00	104,00
mediana	55,00	52,00	47,00	53,00

Źródło: opracowanie własne na podstawie badań panelowych GUS budżetów gospodarstw domowych w Polsce w 2013 r.

Tabela 6. Struktura wydatkowych grup tercylowych gospodarstw domowych w Polsce w 2013 r. według subiektywnych ocen przynależności do grup tercylowych poziomu życia (udział odpowiedzi w %)

Grupy tercylowe gospodarstw domowych według subiektywnej samooceny poziomu życia	Grupy tercylowe gospodarstw domowych według rzeczywistego poziomu wydatków ekwiwalentnych			Ogółem
	I grupa tercylowa	II grupa tercylowa	III grupa tercylowa	
I grupa tercylowa	33,51	17,30	7,04	19,28
II grupa tercylowa	65,28	81,65	88,74	78,56
III grupa tercylowa	1,21	1,05	4,23	2,16
Razem	100,00	100,00	100,00	100,00

Źródło: opracowanie własne na podstawie badań panelowych GUS budżetów gospodarstw domowych w Polsce w 2013 r.

W tabelach 5 i 6 przedstawiono wyniki analizy umiejętności dokonywania realnej samooceny poziomu życia gospodarstw domowych. Jak widać, większość respondentów (78,56%) uznawało swój poziom życia za mieszczący się w drugiej grupie tercylowej, a więc przeciętny, przy czym gospodarstwa domowe mające najniższe wydatki konsumpcyjne, świadczące o najniższym poziomie życia, częściej realnie oceniały swoją sytuację niż gospodarstwa najzamożniejsze, o rzeczywistym wysokim poziomie konsumpcji. Można zatem wnioskować, że ludzie oceniając swój poziom życia w dużym stopniu porównują go do podmiotów z najbliższego otoczenia, stąd może wynikać tendencja do nadreprezentacji ocen przeciętnych.

3. Zależność funkcyjna samooceny poziomu życia od ekwiwalentnych dochodów i wydatków konsumpcyjnych gospodarstw domowych w Polsce w 2013 r.

Silną zależność pomiędzy subiektywnymi ocenami i obiektywnymi miernikami poziomu życia gospodarstw potwierdzają wyniki przeprowadzonej analizy ekonometrycznej. Dla poszczególnych klas gospodarstw domowych według kryterium samooceny sytuacji materialnej zbudowano keynesowskie liniowe funkcje wydatków konsumpcyjnych w postaci:

$$y = a + bx,$$

gdzie:

- y – ekwiwalentne miesięczne wydatki konsumpcyjne w złotych,
- x – ekwiwalentne miesięczne dochody gospodarstwa domowego w złotych,
- a, b – oceny parametrów strukturalnych modelu.

Modele pozytywnie przeszły weryfikację, parametry okazały się istotne statystycznie, modele dostatecznie dobrze dopasowane do danych empirycznych. Otrzymane oceny parametrów szacowanych modeli przedstawiono w tabeli 7, a graficzną postać funkcji na rysunku 1.

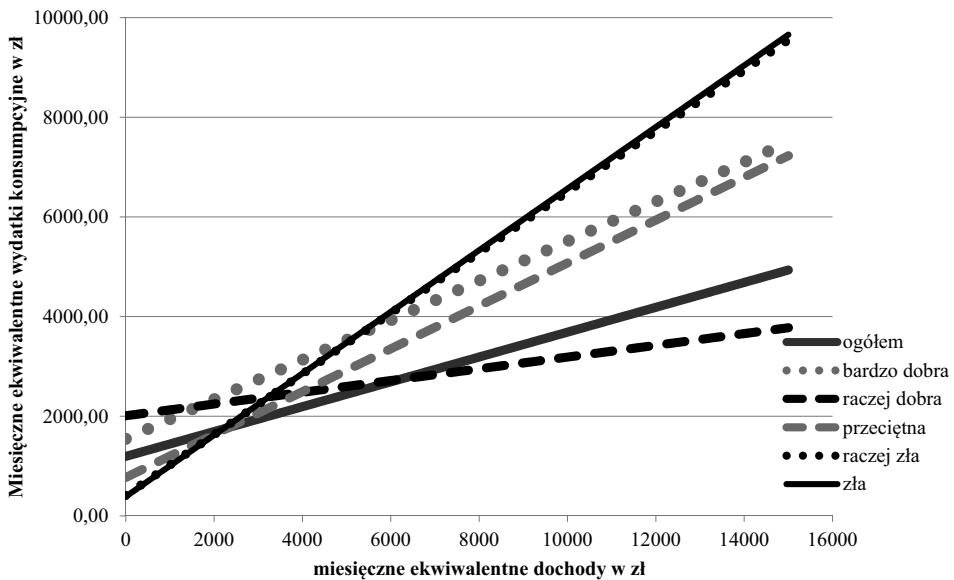
Na podstawie modeli można stwierdzić, że w wyróżnionych grupach gospodarstw domowych zróżnicowane były zarówno autonomiczne wydatki konsumpcyjne (parametr a), jak i krańcowa skłonność do konsumpcji (parametr b). Wysoka krańcowa skłonność do konsumpcji i relatywnie niski poziom autonomicznych wydatków konsumpcyjnych gospodarstw oceniających swoją sytuację materialną

Tabela 7. Oceny parametrów liniowych modeli zależności wydatków konsumpcyjnych (y) od dochodów (x) gospodarstw domowych w klasach samooceny w Polsce w 2013 r.

Klasa GD wg samooceny sytuacji materialnej	Oceny parametrów modelu		
	b	a	R ²
ogółem	0,249	1193,768	0,19
bardzo dobra	0,397	1547,877	0,28
raczej dobra	0,118	2011,328	0,07
przeciętna	0,430	773,028	0,27
raczej zła	0,610	411,508	0,39
zła	0,618	386,155	0,45

Źródło: opracowanie własne na podstawie badań panelowych GUS budżetów gospodarstw domowych w Polsce w 2013 r.

Rysunek 1. Keynesowskie funkcje wydatków konsumpcyjnych w zależności od dochodów w grupach gospodarstw domowych według samooceny sytuacji materialnej



Źródło: opracowanie własne na podstawie badań panelowych GUS budżetów gospodarstw domowych w Polsce w 2013 r.

jako złą i raczej złą świadczy o niskim poziomie zaspokojenia nawet podstawowych potrzeb tych podmiotów konsumpcyjnych. Istnieje zatem w tym przypadku wysoka skłonność do wydawania dużej części ewentualnego przyrostu dochodów na konsumpcję. Odmienne zachowania charakterystyczne były dla grup gospodarstw domowych oceniających swoją sytuację materialną jako co najmniej dobrą.

Dla gospodarstw domowych oszacowano również modele probitowe samooceny w zależności od ekwiwalentnych dochodów i wydatków konsumpcyjnych w postaci:

$$y = \Phi(ax + b),$$

gdzie:

- y – prawdopodobieństwo, że gospodarstwo domowe oceni swoją sytuację materialną jako co najmniej dobrą lub złą i raczej złą,
- Φ – dystrybuanta rozkładu normalnego standaryzowanego,
- x – dochody lub wydatki konsumpcyjne gospodarstwa domowego w tys. złotych,
- a, b – oceny parametrów strukturalnych modelu.

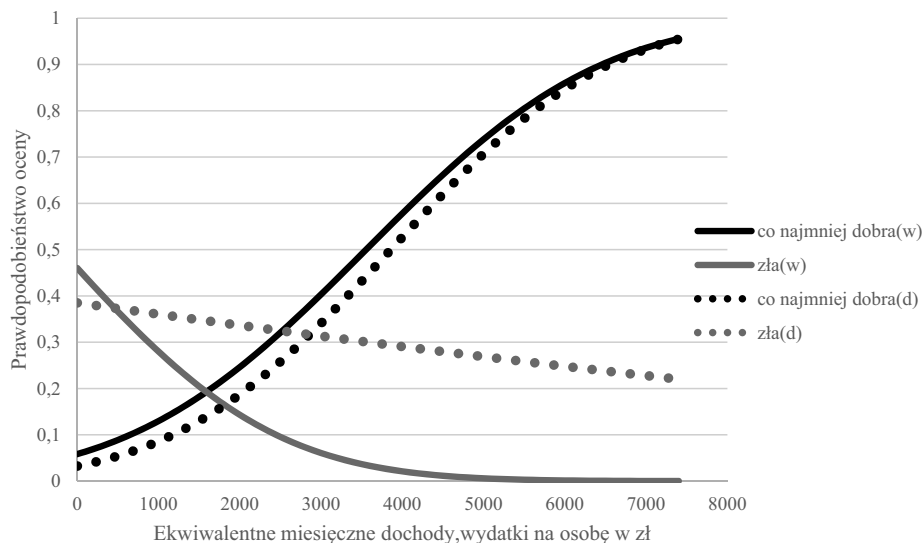
Wyniki estymacji zaprezentowane zostały w tabeli 8 i na rysunku 2. Modele pozytywnie przeszły weryfikację, parametry okazały się istotne statystycznie, modele dobrze dopasowane do danych empirycznych.

Tabela 8. Oceny parametrów probitowych modeli samooceny sytuacji materialnej gospodarstw domowych w Polsce w zależności od ekwiwalentnych dochodów i wydatków

Rodzaj zależności	Oceny parametrów		
	a	b	X ²
Samoocena co najmniej dobra w zależności od wydatków ekwiwalentnych	0,442	-1,570	4254,70
Samoocena zła i bardzo zła w zależności od wydatków ekwiwalentnych	-0,483	-0,100	3324,04
Samoocena co najmniej dobra w zależności od dochodów ekwiwalentnych	0,478	-1,842	6374,26
Samoocena zła i bardzo zła w zależności od dochodów ekwiwalentnych	-0,065	-0,292	-

Źródło: opracowanie własne na podstawie badań panelowych GUS budżetów gospodarstw domowych w Polsce w 2013 r.

Rysunek 2. Probitowe modele zależności samooceny sytuacji materialnej gospodarstwa domowego od ekwiwalentnych miesięcznych dochodów i wydatków konsumpcyjnych w Polsce w 2013 r.



Źródło: opracowanie własne na podstawie badań panelowych GUS budżetów gospodarstw domowych w Polsce w 2013 r.

Probitowe modele zależności samooceny sytuacji materialnej gospodarstwa domowego potwierdziły istotną zależność ocen od ekwiwalentnych miesięcznych dochodów i wydatków konsumpcyjnych, przy czym widoczny jest silniejszy wpływ poziomu wydatków konsumpcyjnych na pozytywne oceny poziomu życia własnego gospodarstwa domowego.

Podsumowanie

Przeprowadzone badania pozwalają na sformułowanie wniosków potwierdzających postawione na wstępie tezy.

Gospodarstwa domowe w Polsce w większości oceniają swoją sytuację materialną jako przeciętną. Przy czym gospodarstwa domowe rolników, emerytów i rencistów są mniej zadowolone ze swojej sytuacji materialnej, co może wynikać

z niższych średnich dochodów i większej średnio liczby osób wchodzących w skład gospodarstwa domowego.

W przypadku wyodrębnionych typów społeczno-ekonomicznych gospodarstw domowych najgorzej oceniają swoją sytuację najbiedniejsze gospodarstwa domowe, a mianowicie gospodarstwa domowe osób bez zarobkowych źródeł utrzymania.

Analiza ekonometryczna wykazała, że istnieje istotna zależność oceny własnej sytuacji ekonomicznej gospodarstw od uzyskiwanych ekwiwalentnych dochodów i wydatków konsumpcyjnych.

W ocenie kierunków zaistniałych i przewidywanych zmian poziomu życia przeważają oceny wskazujące na brak poprawy. Natomiast wśród gospodarstw domowych w lepszej sytuacji materialnej i młodszych relatywnie częściej niż w pozostałych artykułowane są prognozy poprawy poziomu życia w najbliższej przyszłości.

Na samoocenę osiąganego poziomu życia istotny wpływ ma grupa odniesienia gospodarstwa domowego, stąd relatywnie wysoki udział ocen średnich.

Literatura

- Bywalec, C. (2010). *Konsumpcja a rozwój gospodarczy i społeczny*. Warszawa: C.H. Beck.
- Hanusik, K., Łangowska-Szczeńsiak, U. (2015). Ubóstwo a zamożność ludności w Polsce w świetle badań budżetów gospodarstw domowych. *Europa Regionum*, XXV, 109–124.
- Panek, T. (2007). *Statystyka społeczna*. Warszawa: PWE.
- Picketty, T. (2015). *Ekonomia nierówności*. Warszawa: Wydawnictwo Krytyki Politycznej.
- Rawls, J. (2009). *Teoria sprawiedliwości*. Warszawa: Wydawnictwo Naukowe PWN.
- Sen, A.K. (2000). *Nierówności. Dalsze rozważania*. Kraków–Warszawa: Znak i Fundacja im. Stefana Batorego.

SELECTED DETERMINANTS OF DIFFERENTIATION OF HOUSEHOLDS' SELF-ASSESSMENT OF THE STANDARD OF LIVING (AN EXAMPLE OF POLAND IN 2013)

Abstract

This article presents results of studies of households in Poland on selected determinants of self-assessment of their financial situation. For this purpose, there was conducted a comparative analysis of the relationship between self-assessment and income, consumer spending and selected characteristics of households classified as various socio-economics groups. The econometric analysis showed that the households' self-assessment of the economic situation is strong related to both income and consumer spending. It should be emphasized also significantly impact on self-assessment the reference group, for which it was considered a socio-economic group of households. In the study were used statistical and econometrics methods. The analysis based on the data coming from the panel household budget survey conducted by the Polish Central Statistical Office in the year 2013.

Keywords: households, households' standard of living, inequalities of standard of living

Kod JEL: D120