

**Adam Zydrón, Magdalena  
Antkowiak, Piotr Szczepański**

---

**Ocena realizacji celów Strategii  
Rozwoju Miasta i Gminy Kórnik w  
opiniach mieszkańców**

---

Studia i Prace Wydziału Nauk Ekonomicznych i Zarządzania 46/1, 393-407

---

2016

Artykuł został opracowany do udostępnienia w internecie przez Muzeum Historii Polski w ramach prac podejmowanych na rzecz zapewnienia otwartego, powszechnego i trwałego dostępu do polskiego dorobku naukowego i kulturalnego. Artykuł jest umieszczony w kolekcji cyfrowej [bazhum.muzhp.pl](http://bazhum.muzhp.pl), gromadzącej zawartość polskich czasopism humanistycznych i społecznych.

Tekst jest udostępniony do wykorzystania w ramach  
dozwolonego użytku.



DOI:10.18276/sip.2016.46/1-31

**Adam Zydrón\***

**Magdalena Antkowiak\*\***

**Piotr Szczepański\*\*\***

Uniwersytet Przyrodniczy w Poznaniu

## OCENA REALIZACJI CELÓW STRATEGII ROZWOJU MIASTA I GMINY KÓRNIK W OPINIACH MIESZKAŃCÓW

### Streszczenie

Przedmiotem artykułu była ocena realizacji celów *Strategii Rozwoju Miasta i Gminy Kórnik na lata 2008–2017*. Podstawę oceny stanowiła analiza wyników badań sondażowych przeprowadzonych w maju 2015 roku. Badaniem ankietowym objęto 761 osób zamieszkujących gminę Kórnik. Najliczniejszą grupą respondentów, stanowiącą ponad 64%, byli mieszkańcy miasta Kórnik. Do głównych celów strategicznych gminy należą: rozwój infrastruktury i ochrona środowiska, poprawa warunków życia mieszkańców, rozwój turystyki oraz ochrona dziedzictwa kulturowego i promocja gminy. Zdaniem ankietowanych największym problemem gminy są braki w infrastrukturze technicznej, mimo to zaledwie 22% z nich byłoby skłonnych do partycypowania w kosztach jej budowy w miejscu swojego zamieszkania.

**Słowa kluczowe:** strategia rozwoju, badania ankietowe, gmina Kórnik

---

\* E-mail: [adzyd@up.poznan.pl](mailto:adzyd@up.poznan.pl)

\*\* E-mail: [mantkow@up.poznan.pl](mailto:mantkow@up.poznan.pl)

\*\*\* E-mail: [szczepan@up.poznan.pl](mailto:szczepan@up.poznan.pl)

## Wprowadzenie

Celem aktywnego zarządzania jednostką samorządu terytorialnego jest kreowanie jej rozwoju (Wołowiec, Reško, 2012), a Strategia rozwoju gminy stanowi jedno z narzędzi służących realizacji tego celu, jest bowiem dokumentem, który nie tylko wskazuje kierunki rozwoju jednostek samorządu terytorialnego, ale także daje możliwość ich długofalowego planowania (Legutko, 2011; Wołowiec, Reško, 2012). Ponadto, jako instrument niefinansowy, służyć może wspieraniu przedsiębiorczości, a co za tym idzie osiągnięciu przewagi konkurencyjnej gminy (Flieger, 2009).

Określenie efektów realizacji strategii i ich ocena nie są możliwe bez takich elementów, jak monitoring i ewaluacja (Dziemianowicz i in., 2012; Gorzelak, Jałowicki, 2001). Strategie oceniane są w różnych aspektach, jak chociażby uwzględnianie zasad zrównoważonego rozwoju czy dostosowanie do potrzeb mieszkańców (Legutko, 2011; Dziemianowicz i in., 2012). Jedną z najczęściej stosowanych metod badań ilościowych jest sondaż diagnostyczny (Mruk i in., 2005). W pracy zaproponowano zatem ocenę realizacji celów strategicznych gminy przy wykorzystaniu metody ankietowej.

### 1. Cel i metodyka badań

Celem pracy była ocena realizacji strategii rozwoju miasta i gminy Kórnik na podstawie wyników badań ankietowych przeprowadzonych wśród jej mieszkańców.

Zastosowaną metodą badań był sondaż diagnostyczny wykorzystujący technikę ankietową. Skonstruowano pytania w formie skali oceniającej (gdzie 1 było oceną najniższą, a 5 najwyższą), zamknięte dychotomiczne oraz pytania otwarte niestrukturyzowane, przy czym pytania podzielone zostały na grupy tematyczne, związane z określonymi w *Strategii* głównymi celami rozwojowymi gminy.

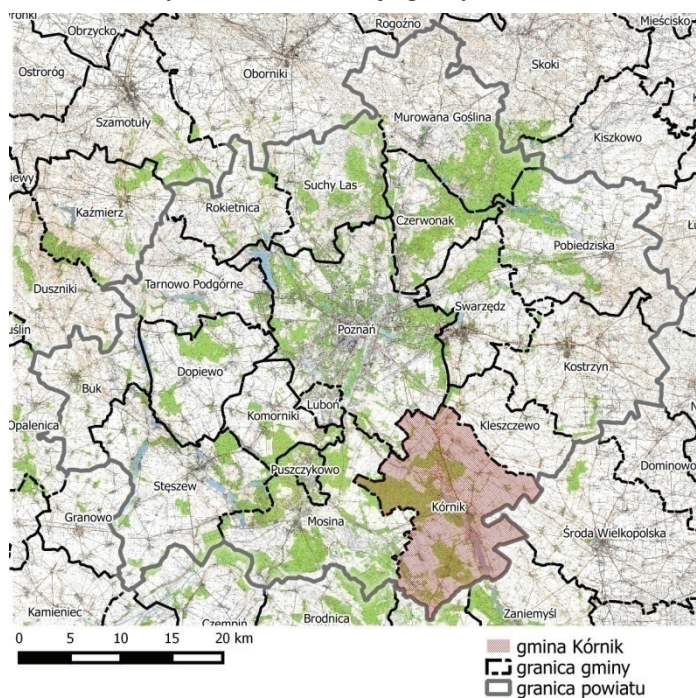
Badania przeprowadzono w maju 2015 roku na terenie miasta i gminy Kórnik. Przyjęto dobór próby oparty na dostępności respondentów – badaniu poddani zostali zatrzymani na ulicy przechodnie. Sondażem objęto 761 osób zamieszkujących gminę Kórnik. Najliczniejszą grupą respondentów stanowiącą ponad 64%, byli mieszkańcy miasta Kórnik.

Zebrane w badaniu informacje poddane zostały analizie. W ocenie wykorzystano również zapisy *Strategii Rozwoju Miasta i Gminy Kórnik z perspektywą na lata 2008–2017* oraz dane statystyczne pozyskane z Banku Danych Lokalnych GUS.

## 2. Charakterystyka obszaru badań

Gmina Kórnik zlokalizowana jest w województwie wielkopolskim, w południowej części powiatu poznańskiego (rys. 1). Jest to gmina miejsko-wiejska o powierzchni 186,58 km<sup>2</sup>, obejmująca 26 sołectw.

Rysunek 1. Lokalizacja gminy Kórnik



Źródło: opracowanie na podstawie danych CODGiK.

Analizowany teren charakteryzuje się dobrymi warunkami glebowymi, zwłaszcza w częściach północno-wschodniej i południowo-zachodniej (III i IV klasa boni-

tacyjna). Ma to odzwierciedlenie w strukturze użytkowania gruntów – ponad 9,7 tys. ha stanowią użytki rolne.

Zgodnie z danymi BDL GUS (stan na 31.12.) w 2014 roku analizowana jednostka administracyjna liczyła 23817 mieszkańców, co stanowiło 6,6% ludności powiatu poznańskiego. W okresie od 2008 do 2014 roku liczba osób, które faktycznie zamieszkiwały badaną gminę wzrosła o ponad 26%, tym samym Kórnik należy do gmin charakteryzujących się najwyższą dynamiką przyrostu liczby mieszkańców w województwie. Atutem gminy jest duży udział ludności w wieku produkcyjnym, który w roku 2014 wynosił 63,4%.

### **3. Strategia Rozwoju Miasta i Gminy Kórnik**

*Strategia Rozwoju Miasta i Gminy Kórnik z perspektywą na lata 2008–2017* opracowana została w 2007 roku i stanowi aktualizację strategii przyjętej w roku 2002. W analizowanym dokumencie przyjęto, że Misją Gminy Kórnik jest stwarzanie jak najkorzystniejszych warunków do życia jej mieszkańcom, przy równoczesnej ochronie dziedzictwa kulturowego i naturalnego dla przyszłych pokoleń. Na jej podstawie sformułowane zostały następujące cele strategiczne (*Strategia Rozwoju Miasta i Gminy Kórnik z perspektywą na lata 2008-2017*):

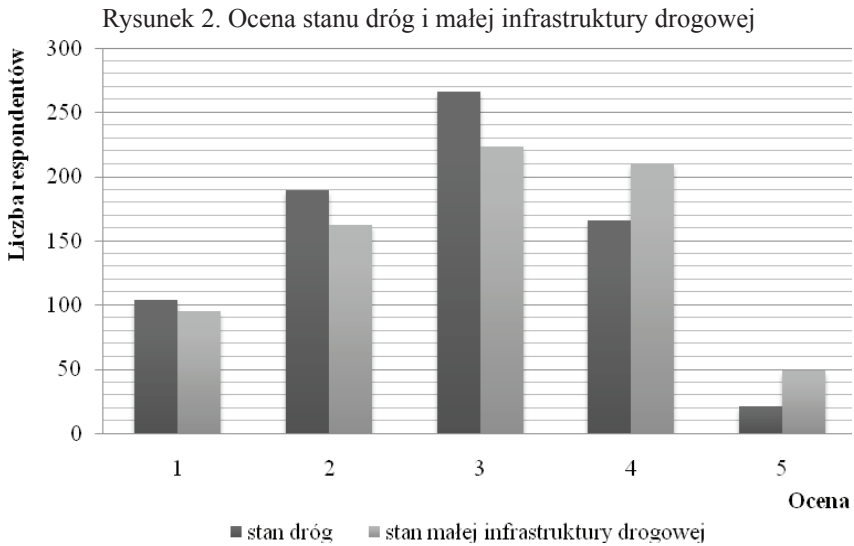
- a) rozwój infrastruktury i ochrona środowiska,
- b) poprawa warunków życia mieszkańców,
- c) rozwój turystyki, ochrona dziedzictwa kulturowego i promocja gminy.

Powyższym celom przypisane zostały szczegółowe zakresy zadań pogrupowane w odpowiednich projektach i programach.

Zgodnie z art. 2 uchwały w sprawie przyjęcia *Strategii* odpowiedzialność za wprowadzenie w życie jej założeń spoczywa na Burmistrzu Gminy Kórnik, który zobowiązany jest do przedstawiania corocznych sprawozdań z jej realizacji wraz z propozycjami zmian i uzupełnień.

#### 4. Ocena realizacji *Strategii* w świetle wyników badań sondażowych

W odniesieniu do pierwszego celu *Strategii*, którego efektem ma być rozwój infrastruktury i ochrona środowiska, ankietowani odpowiadali na pytania dotyczące stanu dróg i małej infrastruktury drogowej (rys. 2).

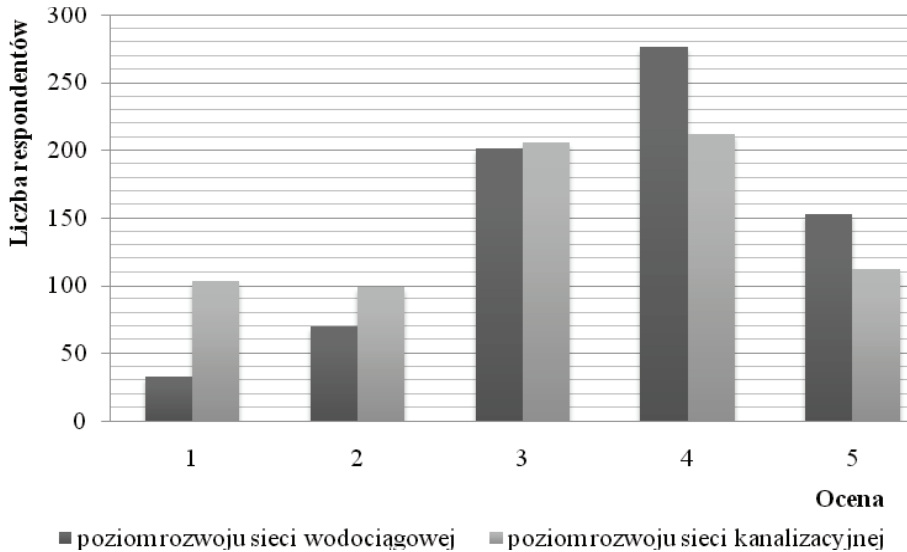


Źródło: opracowanie własne na podstawie wyników badań ankietowych.

Dostępność i jakość dróg w gminie Kórnik oceniona została przez mieszkańców jako średnia (35% badanych) lub słaba (25% badanych), zaledwie 3% respondentów przyznało w tym zakresie najwyższą liczbę punktów. Trzeba zaznaczyć, że wszystkie te osoby mieszkały w mieście Kórnik. Stan dróg jako zły określali przede wszystkim mieszkańcy terenów wiejskich. Lepiej oceniony został stan małej infrastruktury drogowej, do której zaliczono ciągi pieszo-rowerowe, oświetlenie i przystanki – dominowały tu oceny na poziomie 3 i 4 punktów (odpowiednio 29% i 28% badanych). Ponad 6% respondentów uznało, że stan małej infrastruktury drogowej jest bardzo dobry. Z uwag ankietowanych wynika jednak, że dostępność ścieżek rowerowych na terenie gminy nie jest zadowalająca.

Infrastruktura komunalna oceniona została przez mieszkańców na podstawie poziomu rozwoju sieci wodociągowej oraz kanalizacyjnej (rys.3).

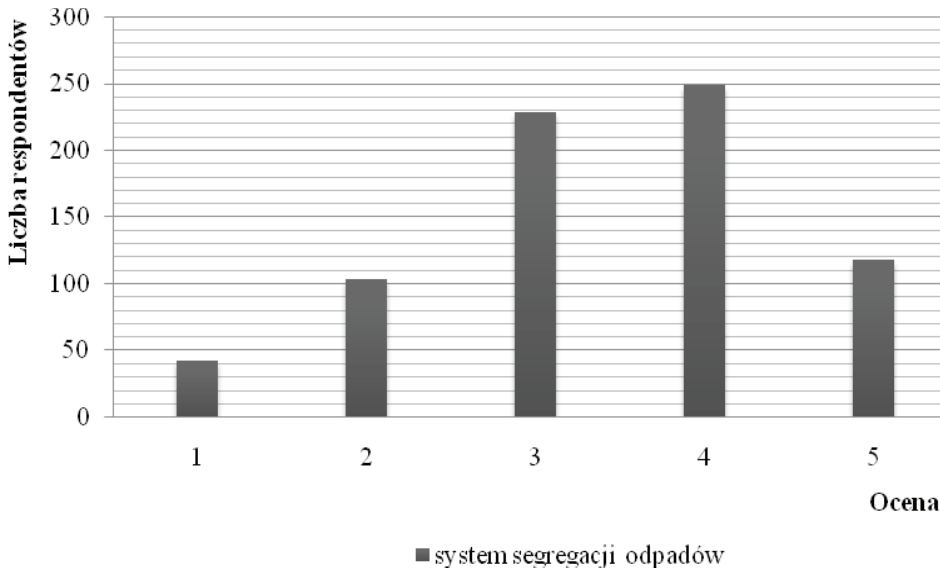
Rysunek 3. Ocena poziomu rozwoju infrastruktury komunalnej



Źródło: opracowanie własne na podstawie wyników badań ankietowych.

Respondenci zapytani o sieć wodociągową określali jej poziom jako dobry. Ponad 36% badanych przyznało tu 4 punkty, a 21% – 5 punktów, najwyższe oceny przyznawane były przede wszystkim przez mieszkańców miasta. Zgodnie z danymi BDL GUS w 2014 roku z sieci wodociągowej na terenie miasta Kórnik korzystało ponad 96% mieszkańców, natomiast na obszarach wiejskich niespełna 85%. Poziom rozwoju sieci kanalizacyjnej oceniony został nieco niżej. Ponad 27% ankietowanych przyznało w tym przypadku 3 punkty, a kolejne 28% – 4 punkty. Niskie oceny, jakie pojawiły się w ankiecie, zostały przyznane głównie przez mieszkańców okolicznych wsi, w których sieć kanalizacyjna nie jest wystarczająco rozwinięta. W okresie od 2008 roku długość czynnej sieci kanalizacyjnej na obszarze gminy wzrosła o ponad 26 km (69%), trzeba jednak podkreślić, że nadal występuje znaczne zróżnicowanie w dostępie do niej między mieszkańcami miasta i wsi. W pierwszym przypadku z kanalizacji korzystało w roku 2014 prawie 95% mieszkańców, w drugim natomiast zaledwie 18%.

Rysunek 4. Ocena gospodarki odpadami w gminie Kórnik

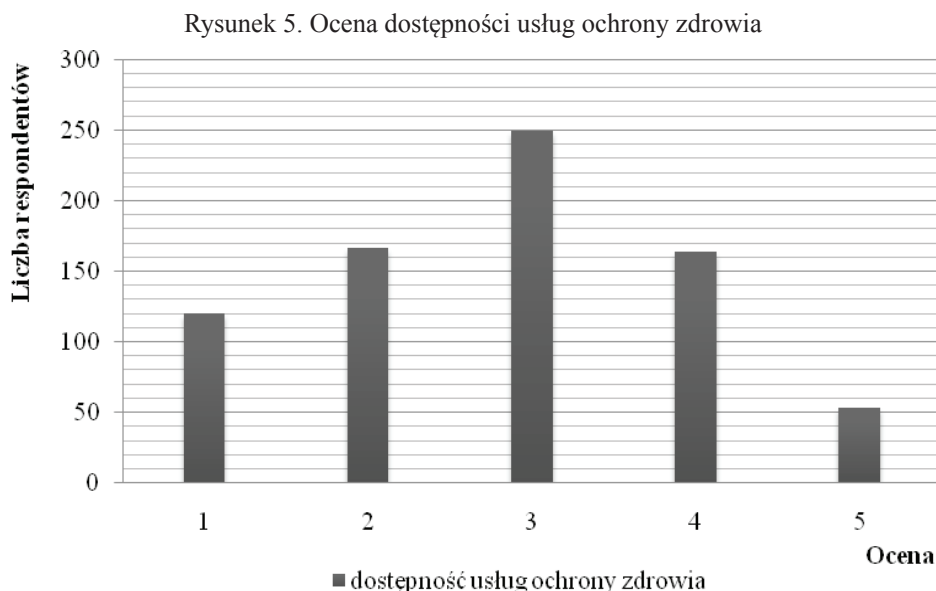


Źródło: opracowanie własne na podstawie wyników badań ankietowych.

Mieszkańcy gminy Kórnik są zadowoleni z systemu segregacji odpadów (rys. 4). Ponad 33% badanych oceniło go jako dobry. W ankiecie pojawiły się jednak uwagi dotyczące niewystarczającej ilości pojemników zbiorczych do segregacji śmieci, na problem ten wskazywały przede wszystkim osoby, które przyznały w tym pytaniu 1 bądź 2 punkty.

Efektom realizacji projektów wymienionych w ramach drugiego celu strategicznego ma być poprawa warunków życia mieszkańców gminy Kórnik. Pierwszym z ocenianych z tej perspektywy elementów była dostępność usług ochrony zdrowia. Pytanie jej dotyczące obejmowało nie tylko podstawową opiekę medyczną, ale również liczbę aptek i dostęp do specjalistów.



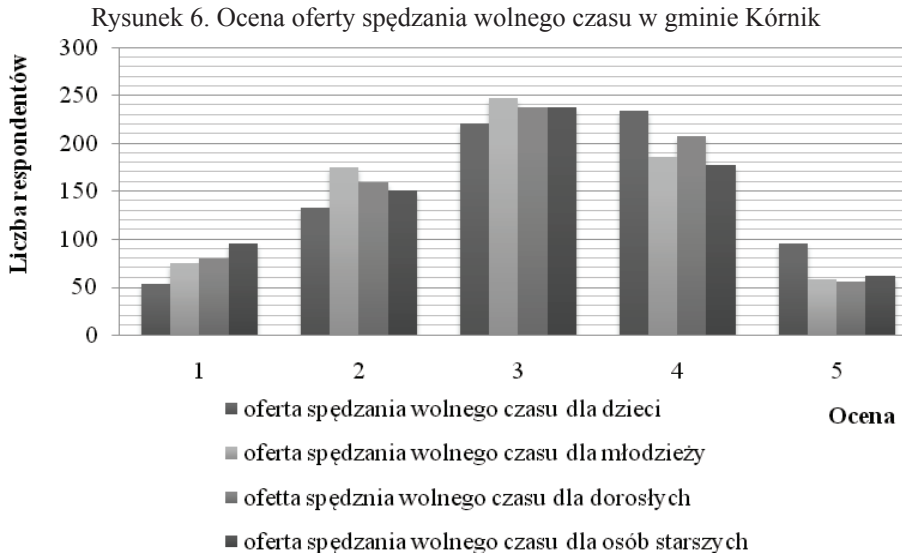


Źródło: opracowanie własne na podstawie wyników badań ankietowych.

Dostępność usług ochrony zdrowia określona została przez 33% respondentów jako wystarczająca, kolejne 35% badanych przyznało jej jedynie 1 lub 2 punkty. Zaledwie 7% oceniło usługi medyczne w gminie jako bardzo dobre. Ankieterzy wskazywali w uwagach na takie problemy, jak brak lekarzy specjalistów oraz małą liczbę przychodni, co skutkuje długim oczekiwaniem na wizytę. Pojedyncze osoby wymieniały również brak całodobowej apteki.

W strategii nie ujęto zadań, które mogłyby przyczynić się do rozwiązania powyższych problemów. Realizowany w ramach projektu 2.2 *Zdrowie, pomoc społeczna i bezpieczeństwo* program 2.2.1. *Profilaktyka zdrowotna* obejmuje jedynie wspieranie programów edukacyjnych i prozdrowotnych oraz profilaktykę stomatologiczną dla najmłodszych.

Ankieterzy wyrazili swoją opinię na temat dostępności i różnorodności form spędzania wolnego czasu na terenie gminy (rys. 6).



Źródło: opracowanie własne na podstawie wyników badań ankietowych.

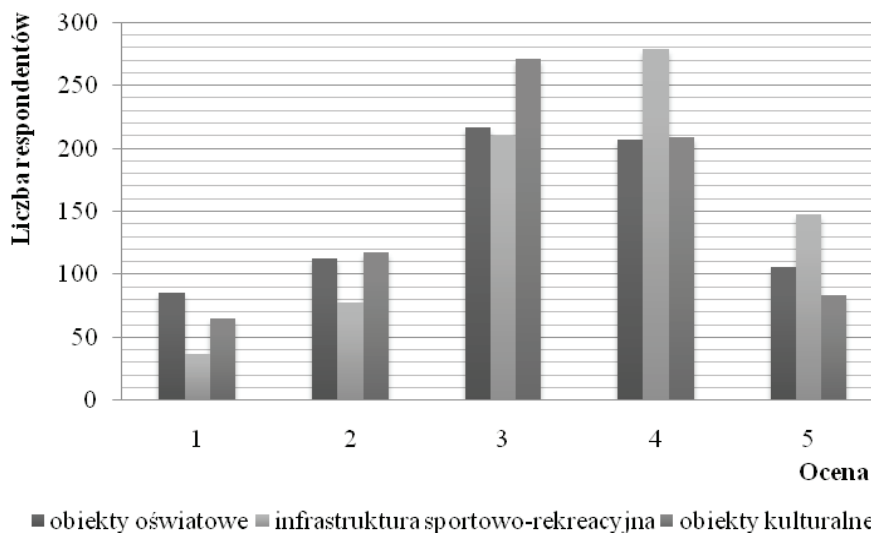
Najwyżej oceniona została oferta skierowana do dzieci – dominowały oceny dobre – 31% i wystarczające – 29%. Ponad 14% badanych przyznało ofercie spędzania wolnego czasu dla dzieci 5 punktów (Pojawiły się jednak uwagi o niewystarczającej liczbie placów zabaw oraz świetlic). W przypadku oferty dotyczącej pozostałych grup wiekowych najwyższe oceny wskazywane były przez nie więcej niż 7% badanych. Respondenci podkreślali, że zarówno młodzież, jak i dorośli korzystają z możliwości spędzania wolnego czasu oferowanych przez Poznań. Jeśli chodzi natomiast o odpowiedzi dotyczące osób starszych, to najczęściej przyznawaną oceną były 3 punkty. Podkreślić jednak trzeba, że w przypadku tej grupy wiekowej część mieszkańców nie jest świadoma wydarzeń organizowanych przez gminę.

Zdecydowana większość ankietowanych uznała jakość i różnorodność wydarzeń kulturalno-rozrywkowych odbywających się na terenie gminy za wystarczającą i dobrą (w obu przypadkach po 31% badanych). Mieszkańcy sygnalizowali jednak w swych odpowiedziach, że imprezy powinny odbywać się częściej, tzn. także poza sezonem letnim.

Do rozszerzenia oferty spędzania wolnego czasu dostępnej na terenie gminy Kórnik ma się przyczynić realizacja projektów 2.1.4 *Zagospodarowanie czasu wolnego dzieci, młodzieży i dorosłych* oraz 2.1.5. *Przedsięwzięcia kulturalne*.

W kontekście poprawy życia mieszkańców istotna jest również ocena takich elementów, jak poziom infrastruktury sportowo-rekreacyjnej oraz dostępność obiektów oświatowych i kulturalnych (rys. 7).

Rysunek 7. Ocena liczby obiektów oświatowych i kulturalnych oraz poziomu infrastruktury sportowo-rekreacyjnej



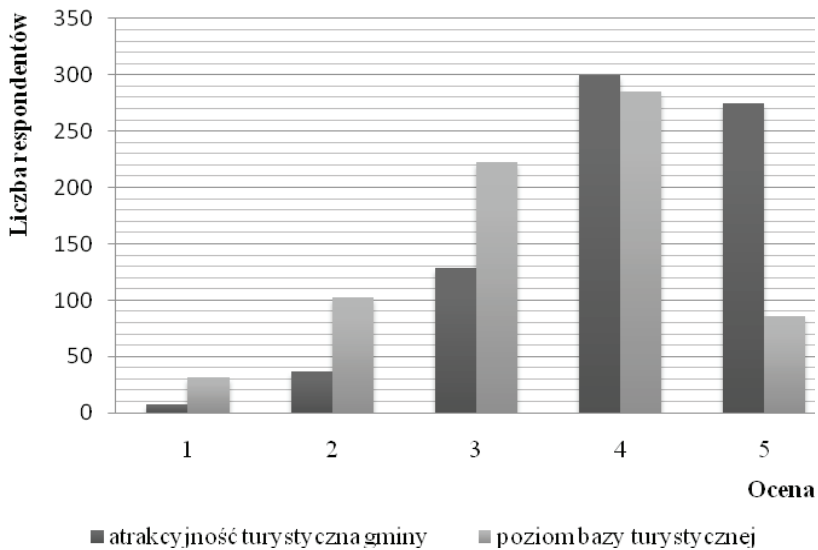
Źródło: opracowanie własne na podstawie wyników badań ankietowych.

Spośród wymienionych elementów najwyżej oceniona została infrastruktura sportowo-rekreacyjna, której poziom 37% badanych określiło jako dobry, a 20% jako bardzo dobry. Najczęściej wskazywanymi problemami były liczba i jakość placów zabaw dla dzieci oraz niewielka liczba miejsc sportowo-rekreacyjnych na obszarach wiejskich gminy. W przypadku pytania o dostępność obiektów kulturalnych ponad 36% respondentów przyznało 3 punkty. Trzeba podkreślić, że mieszkańcy zgłaszali potrzebę budowy nowej biblioteki i zwiększenie zasobu książek w już istniejącej. Osoby zamieszkujące obszary wiejskie gminy wskazywały także na konieczność budowy świetlic wiejskich. Na podobnym poziomie oceniona została liczba obiektów oświatowych (33% badanych przyznało 3 punkty.). Anketowani zwrócili uwagę na zbyt małą liczbę przedszkoli i żłobków na terenie gminy.

Realizacji oczekiwań społeczności lokalnej w zakresie dostępności omówionych powyżej elementów mają służyć projekty 2.1.1. *Poprawa bazy lokalowej instytucji edukacyjnych* i 2.1.3. *Budowa i modernizacja infrastruktury kulturalno-sportowej na obszarach wiejskich*.

W odniesieniu do trzeciego celu strategii mieszkańcy ocenili atrakcyjność turystyczną gminy oraz poziom bazy turystycznej.

Rysunek 8. Ocena atrakcyjności turystycznej oraz jakości bazy turystycznej



Źródło: opracowanie własne na podstawie wyników badań ankietowych.

Mieszkańcy uważają gminę Kórnik za bardzo atrakcyjną turystycznie, co potwierdzają przedstawione wyniki (rys. 8). Prawie 80% badanych proszonych o ocenę walorów turystycznych Kórnika przyznawało 4 lub 5 punktów. Ankietowani zauwagają jednak braki w jakości bazy turystyczno-wypoczynkowej – uzyskane oceny wskazują, że spełnia ona podstawowe wymagania i oczekiwania zarówno mieszkańców, jak i przyjezdnych. Niewielka liczba ocen bardzo dobrych sugeruje jednak, że należałoby się zastanowić nad jej rozbudową i rozwojem.

W analizowanej strategii rozwoju podkreślono możliwość wykorzystania potencjału gminy w zakresie rozwoju agroturystyki, czemu służyć ma realizacja projektu 3.1.4. *Działania na rzecz wspierania rozwoju agroturystyki, bazy hotelowej*

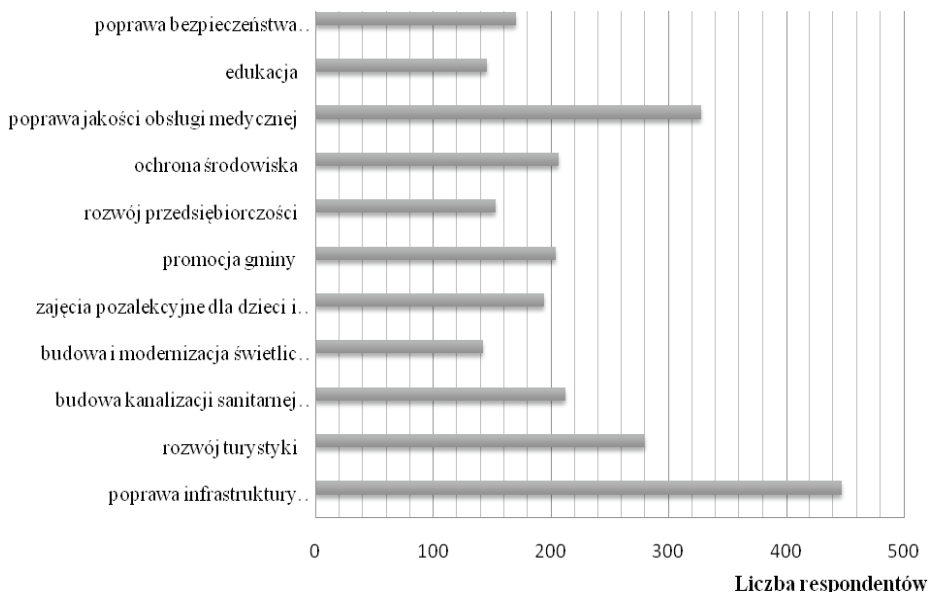
*i gastronomicznej na terenie gminy*. Projekt ten przewiduje organizację szeregu szkoleń dla osób zainteresowanych prowadzeniem tego typu działalności.

Mieszkańcy, zapytani o opinię na temat działań promocyjnych gminy mających na celu pozyskanie potencjalnych turystów, w większości stwierdzili, że są one wystarczające (60% respondentów). Zaledwie 14% badanych oceniło je bardzo dobrze.

Do zwiększenia zainteresowania potencjalnych turystów walorami przyrodniczymi i kulturowymi gminy powinna przyczynić się realizacja przewidzianego w strategii projektu 3.2.2. *Promocja turystyczna*, obejmującego szereg zadań, wśród których wymienione zostały: utworzenie punktu informacji turystycznej, powstanie *Przewodnika dla turysty* w wersji elektronicznej, nowy folder i ulotka promocyjna, oznakowanie miejsc zabytkowych, wydanie mapy gminy i planu miasta oraz udział w targach turystycznych.

Ankietowani poproszeni zostali również o podanie problemów związanych z jakością życia w gminie Kórnik oraz wskazanie elementów, które w ich opinii są najpilniejsze do realizacji w najbliższym czasie.

Rysunek 9. Najpilniejsze zadania do realizacji w najbliższym czasie



Źródło: opracowanie własne na podstawie wyników badań ankietowych.

Zdaniem badanych największym problemem gminy Kórnik są braki w infrastrukturze technicznej. Prawie 60% respondentów uważa, że najpilniejszym zadaniem dla gminy jest poprawa infrastruktury drogowej (drogi i chodniki), mimo to zaledwie 22% z nich byłoby skłonnych do partycypowania w kosztach jej budowy w miejscu swojego zamieszkania. Głównymi inwestycjami, na które mieszkańcy byliby gotowi przeznaczyć pieniądze, są budowa i modernizacja dróg oraz sieci kanalizacji sanitarnej. Pojedyncze osoby proponowały również budowę ścieżek rowerowych oraz modernizację plaży miejskiej. Kwoty, które mieszkańcy byliby w stanie przeznaczyć na daną inwestycję najczęściej mieściły się w granicach od 20 do 500 zł. Zaledwie kilku ankietowanych wykazało chęć przeznaczenia na ten cel kwot powyżej 1000 zł.

Ponad 40% respondentów wskazało, że istotnym problemem gminy jest także jakość obsługi medycznej. Ankietowani zwrócili również uwagę na potrzebę rozwoju turystyki. Porównywalną liczbę głosów otrzymały: budowa kanalizacji sanitarnej i przydomowych oczyszczalni ścieków, ochrona środowiska oraz promocja gminy. Każdy z wymienionych elementów został wskazany przez co najmniej 200 osób, przy czym system kanalizacji wymieniany był najczęściej przez osoby mieszkające poza miastem.

## Podsumowanie

Badania przeprowadzone w zakresie oceny realizacji celów strategii rozwoju miasta i gminy Kórnik pozwalają na sformułowanie następujących wniosków:

1. Zastosowanie badań ankietowych wśród mieszkańców gminy daje możliwość oceny realizacji celów wyznaczonych w przyjętej strategii rozwoju, pozwala także na rozpoznanie potrzeb mieszkańców i zidentyfikowanie występujących na terenie gminy problemów. Uzyskane w ten sposób informacje wskazywać mogą władzom samorządowym kierunek dalszego udoskonalania i aktualizacji programu strategicznego.
2. Mieszkańcy doceniają walory przyrodnicze i kulturowe gminy Kórnik, prawie 80% respondentów, oceniając jej atrakcyjność turystyczną, przyznawało 4 lub 5 punktów. Ankietowani zwracali jednak uwagę na braki w infrastrukturze turystyczno-wypoczynkowej. Zaledwie 14% badanych oceniło bardzo dobrze działania promocyjne gminy mające na celu pozyskanie po-

tencjalnych turystów, co wskazuje na konieczność zastosowania nowych narzędzi marketingu terytorialnego.

3. Według mieszkańców do największych problemów gminy Kórnik należą braki w infrastrukturze technicznej (drogi i chodniki oraz sieć kanalizacyjna – zwłaszcza na obszarach wiejskich), mimo to zaledwie 22% z nich byłoby skłonnych do partycypowania w kosztach jej budowy w miejscu swojego zamieszkania. Zdaniem ponad 40% respondentów istotnym problemem gminy jest także jakość obsługi medycznej, w przyjętej *Strategii* nie uwzględniono jednak projektów, które mogłyby wpłynąć na poprawę usług ochrony zdrowia.

## Literatura

- Dziemianowicz, W., Szmigiel-Rawska, K., Nowicka, P., Dąbrowska, A. (2012). *Planowanie strategiczne. Poradnik dla pracowników administracji publicznej*. Warszawa: Ministerstwo Rozwoju Regionalnego.
- Flieger, M. (2009). Ocena gminnych instrumentów wspierania przedsiębiorczości. *Ruch prawniczy, ekonomiczny i socjologiczny*, rok LXXI, zeszyt 1, 147–167.
- Gorzelał, G., Jałowiecki, B. (2001). *Strategie rozwoju regionalnego województw: próba oceny. Studia Regionalne i Lokalne*, nr 1(5), 41–59.
- Mruk, H., Pilarczyk, B., Szulce, H. (2005). *Marketing. Uwarunkowania i instrumenty*. Poznań: Wydawnictwo Akademii Ekonomicznej w Poznaniu.
- Legutko-Kobus, P. (2011). Rozwój zrównoważony w strategiach lokalnych. Gospodarka przestrzenna w świetle wymagań strategii zrównoważonego rozwoju. *Studia KPZK PAN*, T. 142, 176–187.
- Strategia Rozwoju Miasta i Gminy Kórnik z perspektywą na lata 2008–2017*.
- Uchwała nr XXI /212 /2008 Rady Miejskiej w Kórniku z 26 marca 2008 r. w sprawie: *przyjęcia Strategii Rozwoju Miasta i Gminy Kórnik z perspektywą na lata 2008–2017*.
- Wołowicz, T., Reško, D. (2012). Strategia rozwoju gminy jako narzędzie zarządzania zmianą gospodarczą. *Zeszyty Naukowe WSEI seria: EKONOMIA* 5.

## EVALUATION OF THE EXECUTION OF DEVELOPMENT STRATEGY'S OBJECTIVES OF CITY AND COMMUNE OF KÓRNIK ACCORDING TO THE HABITANTS OPINION

### Abstract

The study evaluated the execution of strategic objectives, which were included in Development Strategy of City and Commune of Kórnik for the period 2008–2017. The basis for this evaluation was the analysis of the results of surveys conducted in May 2015. In the survey participated 761 people living in Kórnik commune. The largest group of respondents, representing more than 64%, were habitants of the City of Kórnik. The analyzed document specified following strategic objectives: development of infrastructure and environmental protection, improvement of living conditions, development of tourism, protection of cultural heritage and promotion the commune. According to respondents the biggest problem of commune are deficiencies in the technical infrastructure. Despite this, only 22% of them want to participate in the cost of its construction in their place of residence.

*Translated by Magdalena Antkowiak*

**Keywords:** development strategy, survey research, Kórnik commune

**Kod JEL:** Q01