

Anna Zbierska, Janina Zbierska

Wdrażanie idei rozwoju zrównoważonego obszarów wiejskich w Polsce we Wspólnej Polityce Rolnej

Studia i Prace Wydziału Nauk Ekonomicznych i Zarządzania 47/2, 279-292

2017

Artykuł został opracowany do udostępnienia w internecie przez Muzeum Historii Polski w ramach prac podejmowanych na rzecz zapewnienia otwartego, powszechnego i trwałego dostępu do polskiego dorobku naukowego i kulturalnego. Artykuł jest umieszczony w kolekcji cyfrowej bazhum.muzhp.pl, gromadzącej zawartość polskich czasopism humanistycznych i społecznych.

Tekst jest udostępniony do wykorzystania w ramach
dozwolonego użytku.



STUDIA I MATERIAŁY

DOI: 10.18276/SIP.2017.47/2-25

Anna Zbierska*

Janina Zbierska**

Uniwersytet Przyrodniczy w Poznaniu

WDRAŻANIE IDEI ROZWOJU ZRÓWNOWAŻONEGO OBSZARÓW WIEJSKICH W POLSCE WE WSPÓLNEJ POLITYCE ROLNEJ

Streszczenie

Sektor rolniczy może wpływać na rozwój zrównoważony (RZ) obszarów wiejskich zarówno pozytywnie, jak i negatywnie. Stąd tak ważne jest, aby realizacja polityki rolnej służyła rozwojowi gospodarstwu i poprawie jakości życia mieszkańców wsi oraz utrzymaniu świadczeń ekosystemowych obszarów wiejskich. Celem artykułu jest przedstawienie zmian we Wspólnej Polityce Rolnej, a w szczególności działań PROW w zakresie uwzględniania poszczególnych łańdów RZ. W pracy przeprowadzono analizę ilościową i przestrzenną danych ze sprawozdań ARiMR z lat 2004–2015 i raportów MRiRW oraz GUS.

Słowa kluczowe: rolnictwo, dopłaty bezpośrednie, rozwój obszarów wiejskich, polityka rolna

* Adres e-mail: anzbier@up.poznan.pl.

** Adres e-mail: jzbier@up.poznan.pl.

Wstęp

Rola działalności rolniczej oraz rozwoju obszarów wiejskich w ogólnym rozwoju społeczno-gospodarczym jest szczególnie ważna. Zasady jednolitego funkcjonowania, ochrony i wspierania sektora rolnego w krajach członkowskich UE określa Wspólna Polityka Rolna (WPR). Powinna ona wspierać działania na rzecz rozwoju zrównoważonego (RZ) w rolnictwie i na obszarach wiejskich UE. Celem artykułu jest przedstawienie zmian we WPR, a w szczególności realizacji działań programów rozwoju obszarów wiejskich (PROW) w zakresie uwzględniania łańdów RZ. Wpływ sektora rolniczego na rozwój obszarów wiejskich może być zarówno pozytywny, jak i negatywny, dlatego tak istotne jest, aby przez regulacje prawne oraz instrumenty polityki rolnej z jednej strony ograniczać negatywne oddziaływanie produkcji rolnej na środowisko, a z drugiej dążyć do poprawy jakości życia na obszarach wiejskich i zapewnienia wzrostu usług ekosystemowych generowanych przez rolnictwo (Kłós, 2016). Celem artykułu jest próba odpowiedzi na pytanie: czy znaczne środki finansowe przekazywane w ramach WPR rzeczywiście wspierają RZ?

Główną metodę badawczą stanowiła analiza sprawozdań ARiMR z lat 2004–2015, raportów i dokumentów Ministerstwa Rolnictwa i Rozwoju Wsi oraz danych GUS. Analizy przestrzenne według województw wykonano z wykorzystaniem oprogramowania QGIS 2.2.0.

1. Zmiany Wspólnej Polityki Rolnej w kierunku rozwoju zrównoważonego

Wspólna Polityka Rolna jest głównym instrumentem realizacji RZ w rolnictwie i na obszarach wiejskich (Traktat, 2012, art. 38–44; Rozporządzenie, 2013). Zainicjowana w 1962 roku, początkowo nastawiona była głównie na poprawę wydajności rolnictwa w celu zapewnienia konsumentom stałych dostaw żywności po przystępnych cenach oraz zagwarantowanie rolnikom godziwych dochodów. Później doszły kolejne wyzwania, w szczególności środowiskowe, wynikające z narastających skutków intensyfikacji rolnictwa oraz rosnących wymagań w zakresie ochrony przyrody i środowiska.

Założenia i zasady RZ zaczęto wprowadzać równocześnie z ich zdefiniowaniem podczas Szczytu Ziemi w Rio de Janeiro w 1992 roku i przyjęciem Agendy

21. Zostały one uwzględnione w traktacie z Maastricht (Dz. Urz. 2010/c 83/01) oraz wprowadzone do WPR w ramach reformy MacSharry'ego (Instrumenty..., 2017, s. 1). W traktacie wskazano między innymi, że rolnictwo ma za zadanie dostarczać żywność i świadczyć usługi środowiskowe, wspierać formy gospodarowania przyjazne dla środowiska naturalnego oraz ochronę zasobów naturalnych, różnorodności biologicznej i krajobrazowej. Reforma WPR MacSharry'ego (1992) wprowadziła między innymi przejście od polityki podtrzymywania cen do polityki utrzymywania poziomu dochodów (płatności bezpośrednie, UPO) dla rolników zmniejszających produkcję, ograniczenia w poziomie produkcji (system kwot produkcyjnych), ugruntowanie warunków rozwoju trwałego i zrównoważonego obszarów wiejskich, włączenie planowania działań na rzecz ochrony środowiska do praktyki gospodarczej.

Kolejne rozszerzenie i wzmocnienie działań na rzecz rozwoju zrównoważonego w WPR zostało wprowadzone w 1999 r. przez Agendę 2000 oraz w 2003 roku przez reformę Fishlera (Instrumenty..., 2017, s. 2). W ramach zmian na podstawie Agendy 2000 zredukowano wsparcie cenowe produkcji, położono większy nacisk na wielofunkcyjny rozwój obszarów wiejskich, stworzono lepsze warunki do gospodarowania zasobami naturalnymi na obszarach wiejskich (wzrost wydatków na ochronę środowiska, zalesienie), zwiększono płatności kompensacyjne i propagowano modele środowiskowe w gospodarowaniu rolnym. Reforma Fishlera, przyjęta w Luksemburgu (2003 r.) wprowadziła: system jednolitej płatności (SJP), oddzielenie płatności od produkcji rolnej, płatność przypisaną do powierzchni upraw, utrzymanie odłogowania (10%), powiązanie płatności ze spełnieniem określonych standardów (*cross-compliance*), dalszą redukcję cen interwencyjnych na korzyść płatności bezpośrednich, zmniejszanie płatności dla największych gospodarstw (modulacja) na korzyść rozwoju wsi, mechanizm dyscypliny wydatków oraz zmiany na rynkach rolnych. W zreformowanej WPR (2007–2013) priorytety skupiono w trzech obszarach: żywność, europejskie obszary rolne oraz środowisko.

Kolejne zmiany wprowadzone w ramach oceny funkcjonalnej w 2009 roku miały na celu całkowite oddzielenie pomocy od produkcji, częściowe przekierowanie środków z I filaru na rozwój obszarów wiejskich oraz uelastycznienie zasad interwencji publicznej i kontroli podaży (FUNDEKO Korbel, Krok-Baściuk, 2012). Tym samym WPR stała się instrumentem zmieniającym sektor rolnictwa z produkcyjnego na dostarczający dobra publiczne, czyli dobra pożądanego przez społeczeństwo, których mechanizm rynkowy nie jest w stanie dostarczyć, między innymi

produkcja tlenu, gromadzenie węgla przez rośliny uprawne, ochrona bioróżnorodności i krajobrazu, ochrona dziedzictwa kulturowego wsi, tworzenie warunków do rekreacji i wypoczynku. Podejście takie znajduje odzwierciedlenie w koncepcji wielofunkcyjnego rozwoju rolnictwa i obszarów wiejskich (Adamowicz, Zwolińska-Ligaj, 2009) oraz w priorytetach i kierunkach interwencji wyznaczonych w Polskiej Strategii Zrównoważonego Rozwoju Wsi, Rolnictwa i Rybactwa¹ (Kłós, 2016).

Cele WPR na lata 2014–2020 zostały ściślej zintegrowane z celami innych polityk wspólnotowych, szczególnie polityki spójności. Założono, że II filar: „rozwój obszarów wiejskich” będzie realizował cele Strategii Europa 2020 (Instrumenty..., 2017, s. 3). W okresie 2014–2020 WPR wspiera 3 cele: opłacalna produkcja żywności, zrównoważone gospodarowanie zasobami naturalnymi i działania na rzecz klimatu oraz zrównoważony rozwój terytorialny (Komunikat..., 2010, s. 2).

2. Instrumenty rozwoju obszarów wiejskich w Polsce

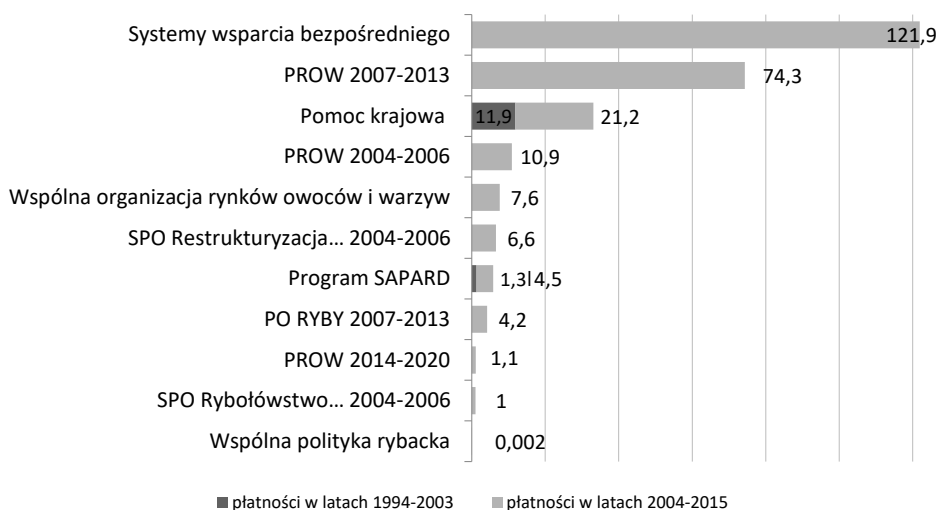
Z instrumentów WPR Polska korzysta od 2004 roku, po włączeniu naszego kraju do UE (rys. 1). W okresie przedakcesyjnym programy PHARE (1989–2006) i SAPARD (1999–2006) ukierunkowane były głównie na wsparcie potencjału produkcyjnego i konkurencyjności rolnictwa oraz dostosowanie sektora rolno-spożywczego do wymagań jednolitego rynku europejskiego. W ramach osi komplementarnej w programie SAPARD możliwe było jedynie wsparcie pilotażowych programów rolno-środowiskowych.

Głównymi narzędziami wdrażania założeń i celów WPR w Polsce były i są systemy wsparcia bezpośredniego oraz plan i programy rozwoju obszarów wiejskich (PROW). Od 2004 roku Polska korzysta z uproszczonego systemu dopłat bezpośrednich – SAPS. Polega on na udzielaniu wsparcia finansowego do powierzchni upraw, niezależnie od rodzaju określonej produkcji rolniczej, ale pod warunkiem spełnienia przez rolników szeregu wymagań: utrzymania gruntów w dobrej kulturze rolnej zgodnie z ochroną środowiska (GAEC) oraz podstawowych wymogów z zakresu zarządzania (SMR). Do 2009 roku system wspierał tylko rozwój w zakresie ładu ekonomicznego. W latach 2004–2008 takim wsparciem finansowym objęto

¹ Strategia Zrównoważonego Rozwoju Wsi, Rolnictwa i Rybactwa na lata 2012–2020. MP 2012, poz. 839.

około 14 316 tys. hektarów, czyli 49% powierzchni obszarów wiejskich, i 867 690 rolników (Sprawozdanie ARiMR, 2008; 2009). W kolejnych latach stopniowo dodawane były działania środowiskowe, stanowiące w poszczególnych województwach od 4,7 do 5,4% wartości dopłat bezpośrednich. Nadal dominują jednak jednolite i uzupełniające płatności obszarowe wyrównujące poziom dochodów w rolnictwie (tab. 1 i rys. 6).

Rysunek 1. Struktura udzielonego wsparcia przez ARiMR od 1994 roku w podziale na programy (w mln zł), stan na 31 grudnia 2015 roku



Źródło: Sprawozdanie ARiMR (2015),

3. PROW 2004–2006

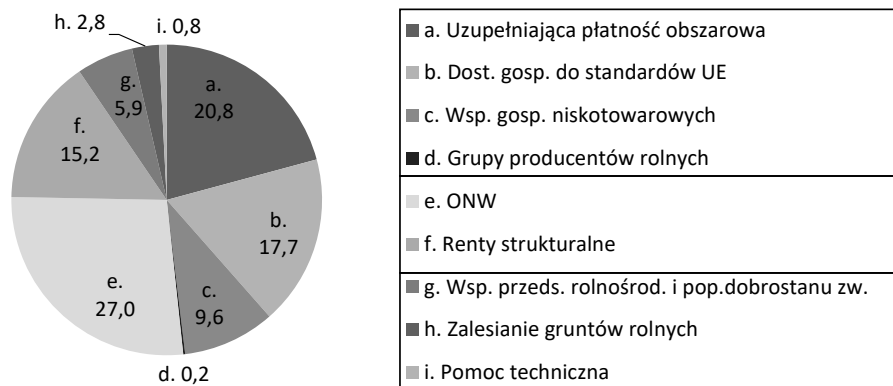
W PROW na lata 2004–2006 wspierane były działania w ramach dwóch celów strategicznych (MRiRW, 2009, s. 6):

1. Poprawa konkurencyjności gospodarki rolno-żywnościowej.
2. Zrównoważony rozwój obszarów wiejskich.

Realizacja działań PROW 2004–2006 w latach 2004–2008 sięgnęła 99,95% (MRiRW, 2009, s. 330). W strukturze wydatków największy udział miały dopłaty

na działania w obszarze ekonomiczno-gospodarczym, przy jednocześnie znacznym udziale dofinansowania działań społecznych (rys. 2).

Rysunek 2. Struktura wydatków w PROW w latach 2004–2006 (%)



Grupy działań: ekonomiczno-gospodarcze (a–d), społeczne (e–f), środowiskowe (g–h).

Źródło: opracowanie własne na podstawie MRiRW (2009).

Wydatki w ramach PROW 2004–2006 były zróżnicowane przestrzennie i wahały się na 1 mieszkańca obszarów wiejskich w przedziale od 284 zł w województwie opolskim do 2589 zł w województwie podlaskim (tab. 1). Zauważyć można, że z pomocy i wsparcia w największym stopniu skorzystały uboższe, słabiej rozwinięte regiony rolniczo-wiejskie. Przełożyło się to na największy wzrost zatrudnienia ludności wiejskiej i wartości produktu regionalnego (rys. 3) oraz dochodów ludności wiejskiej (rys. 4) w województwach podlaskim, kujawsko-pomorskim i warmińsko-mazurskim.

Tabela 1. Zróżnicowanie regionalne wydatków w ramach PROW 2004–2006 i dopłat bezpośrednich 2004–2008

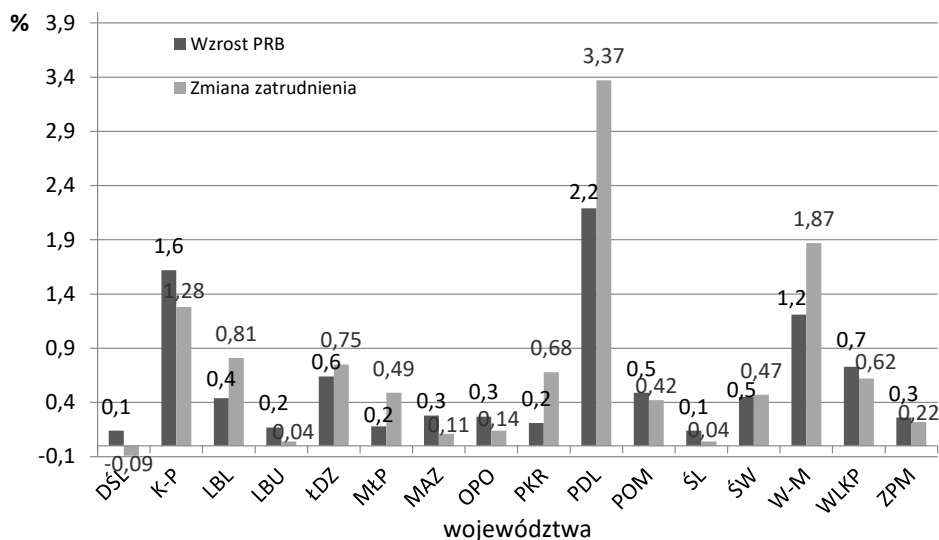
Województwo	Kwota wsparcia PROW (mln zł)	Kwota w zł na mieszkańca obszarów wiejskich	Kwota w zł na 1 ha pow. obszarów wiejskich*	Kwota dopłat bezpośrednich w zł na 1 ha pow. obszarów wiejskich
Dolnośląskie	563,0	670	317	1192
Kujawsko-pomorskie	1165,9	1459	680	1578
Lubelskie	1188,2	1025	492	1275

Województwo	Kwota wsparcia PROW (mln zł)	Kwota w zł na mieszkańca obszarów wiejskich	Kwota w zł na 1 ha pow. obszarów wiejskich*	Kwota dopłat bezpośrednich w zł na 1 ha pow. obszarów wiejskich
Lubuskie	330,9	911	248	673
Łódzkie	1094,5	1204	641	1357
Małopolskie	532,9	322	394	885
Mazowieckie	2371,8	1300	710	1313
Opolskie	289,6	586	335	1469
Podkarpackie	515,3	413	307	731
Podlaskie	1254,5	2589	651	1304
Pomorskie	692,3	953	402	991
Śląskie	284,4	284	333	922
Świętokrzyskie	578,8	827	523	1014
Warmińsko-mazurskie	905,0	1585	384	982
Wielkopolskie	1838,7	1262	649	1511
Zachodniopomorskie	606,7	1157	282	857
Kraj	14 212,5	963	488	1 159

* Obszary wiejskie według typologii stosowanej przez Eurostat i OECD.

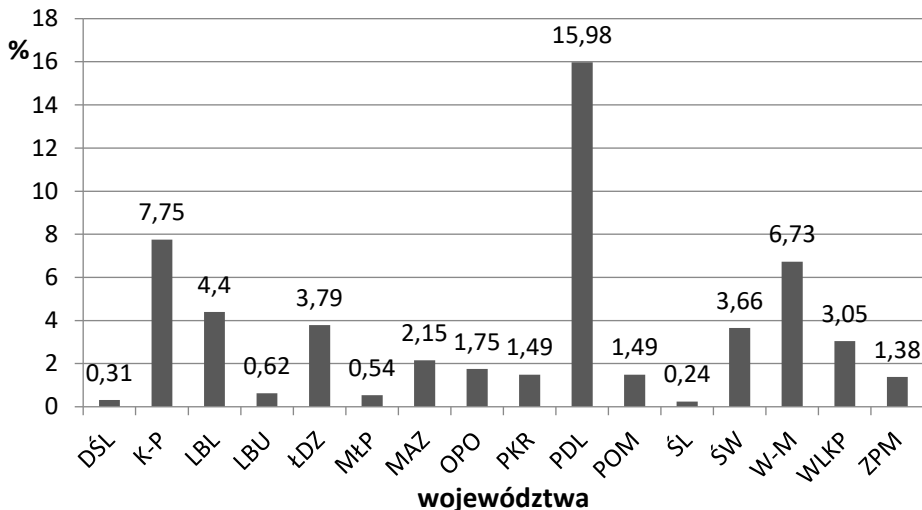
Źródło: Opracowanie własne na podstawie danych MRiRW (Bórawski, 2010; GUS, 2016)

Rysunek 3. Zmiana zatrudnienia ludności wiejskiej oraz regionalnych produktów brutto (PRB) na skutek oddziaływania PROW 2004–2006



Źródło: opracowanie własne na podstawie danych z Załącznika 1 do MRiRW (2009).

Rysunek 4. Wzrost dochodów realnych ludności wiejskiej w województwach w wyniku oddziaływania PROW 2004–2006



Źródło: opracowanie własne na podstawie danych z Załącznika 1 do (MRiRW, 2009).

4. PROW 2007–2013

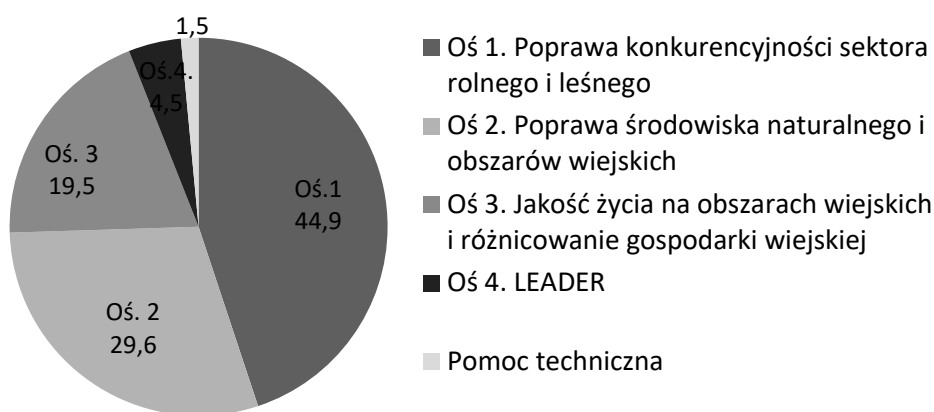
PROW na lata 2007–2013 był największym programem pomocowym dla sektora rolno-spożywczego w historii Polski. Jego budżet wyniósł ponad 17,4 mld euro, w tym 13,4 mld euro z funduszy europejskich (EFRROW) oraz około 4 mld euro z budżetu krajowego.

Program obejmował 23 działania, które były wdrażane w ramach 4 osi priorytetowych (Program..., 2016, s. 352–353). Oprócz kontynuowania działań z poprzedniego okresu wprowadzono szereg nowych instrumentów wsparcia. Do działań ekonomiczno-gospodarczych zaliczono dodatkowo między innymi ułatwianie startu młodym rolnikom, modernizację gospodarstw, zwiększenie produkcji dodanej, przywracanie potencjału produkcji rolnej po klęskach żywiołowych, uczestniczenie rolników w systemach jakości żywności, działalność nierolniczą, tworzenie mikroprzedsiębiorstw, wsparcie podstawowych usług dla gospodarki i ludności wiejskiej.

W budżecie programu największy udział miały środki wydane na poprawę konkurencyjności sektora rolnego i leśnego oraz na poprawę środowiska naturalnego

i obszarów wiejskich (rys. 5). Wsparcie ładu społecznego (szkolenia zawodowe, usługi doradcze, wdrażanie lokalnych strategii rozwoju, projektów współpracy i lokalnych grup działania, odnowa i rozwój wsi) stanowiło około 24%, a jeśli uwzględnić działania kontynuowane z lat 2004–2006, było to 37% wypłaconych środków.

Rysunek 5. Struktura wydatków PROW w latach 2007–2013 wg osi i łądów (%)

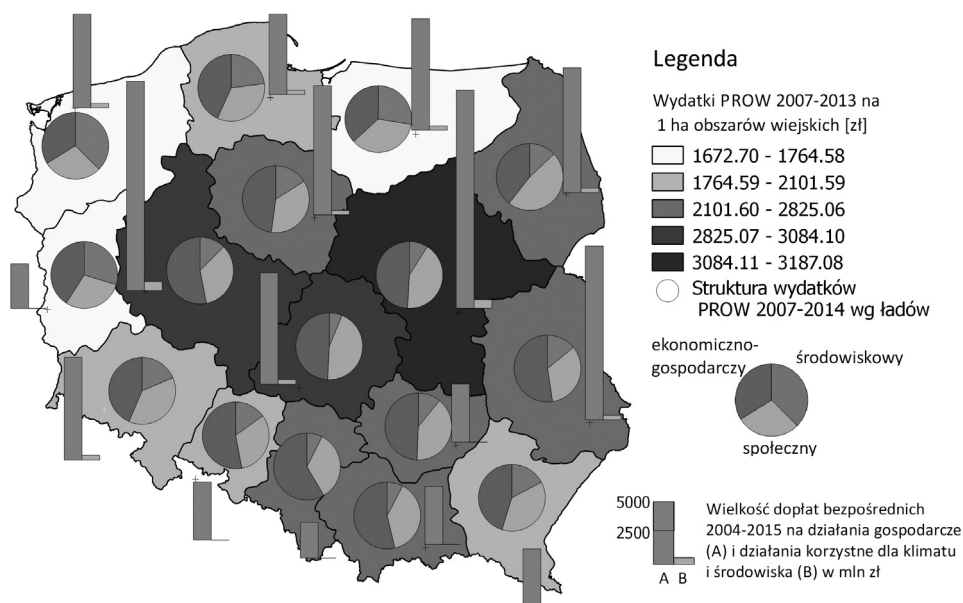


Źródło: opracowanie własne na podstawie: (Sprawozdanie z realizacji PROW).

Realizacja programu pozytywnie wpłynęła na rozwój gospodarczy kraju (WYG PSDB, MRiRW, 2016). Mimo spadku udziału sektora rolnego w gospodarce narodowej, obserwowany był stały wzrost produkcji rolnej i wydajności pracy. Nastąpiła pewna poprawa struktury agrarnej, znacząca modernizacja gospodarstw i przetwórstwa oraz poprawa warunków produkcji i konkurencyjności. W sferze społecznej poprawiła się struktura wiekowa i wykształcenie rolników, a także wzrosło zatrudnienie w działalności nierolniczej i rozwinęły się usługi, co przełożyło się na poprawę jakości życia (EGO S.C., MRiRW, 2016, s. 111). Wzrosły również dochody ludności wiejskiej, w tym udział dochodów z działalności pozarolniczej. Największy wpływ program wywarł na wzrost atrakcyjności osiedleńczej, zachowanie dziedzictwa kulturowego i tradycji obszarów wiejskich oraz gospodarkę wodno-ściekową (EGO S.C., MRiRW, 2016, s. 146). W sferze środowiskowej realizacja programu miała bardzo duży wpływ na komponenty oraz ochronę środowiska i klimatu, w tym: ochronę gleb i wód oraz różnorodności biologicznej, zapobieganie zagrożeniom i adaptację do zmian klimatu, ograniczenie emisji gazów cieplarnianych

i wiązanie CO₂ oraz ochronę krajobrazu (FUNDEKO Korbel, Krok-Baściuk Sp. J., 2016, s. 440–441). Największy udział wsparcia ładu środowiskowego zaobserwowano w województwach nadmorskich i zachodnich. Mimo że wsparcie na 1 hektar obszarów wiejskich było tam najniższe w kraju, to cechowało się najbardziej równomiernym rozkładem środków według łądów (rys. 6). W regionach centralnych i południowych stawiano głównie na wsparcie ładu gospodarczego i społecznego.

Rysunek 6. Wydatki PROW 2007–2013 według województw i łądów



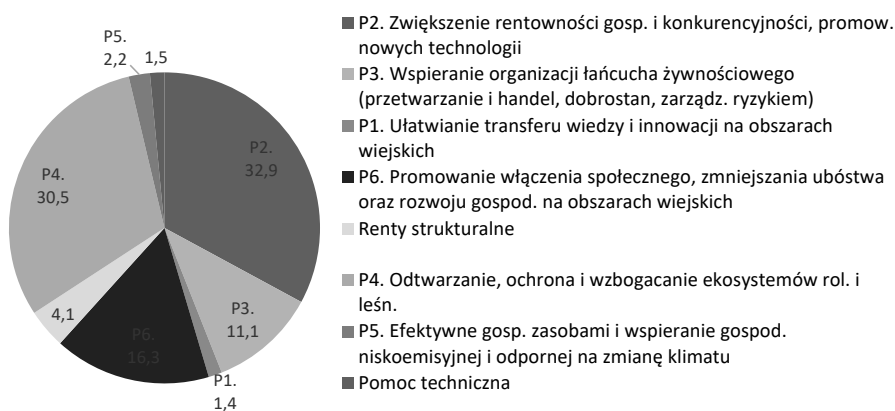
Źródło: opracowanie własne na podstawie Sprawozdanie z działalności ARiMR (2015); BDL GUS (2016).

5. PROW 2014–2020

W PROW 2014–2020 większość działań jest kontynuowana w kształcie zbliżonym do PROW 2007–2013, jednak w programie pojawiają się nowe instrumenty wsparcia. W obszarze ekonomiczno-gospodarczym są to: inwestycje w gospodarstwach

na obszarach Natura 2000 i OSN, przetwórstwo i marketing produktów, scalanie gruntów, restrukturyzacja małych gospodarstw, premie na rozpoczęcie działalności, rozwój usług rolniczych, inwestycje w targowiska i współpracę w ramach grup EPI. W obszarze ładu społecznego nowe działania to: LEADER, transfer wiedzy oraz płatności dla rolników przekazujących małe gospodarstwa, a w ładzie środowiskowym: rolnictwo ekologiczne i działania klimatyczne. Budżet programu wynosi ponad 13,6 mld euro, w tym środki UE to 8,7 mld euro, a krajowe – 4,9 mld euro. Program realizowany jest poprzez 15 działań, 35 poddziałań i 42 typy operacji w ramach 6 priorytetów (Program..., 2014). Największe środki są planowane na realizację priorytetów 2 i 4, najmniejsze natomiast na priorytety 1 i 5 (rys. 7).

Rysunek 7. Struktura budżetu PROW na lata 2014–2020 w podziale na priorytety i łądy (%)



Grupy działań: ekonomiczno-gospodarcze (P2, P3), społeczne (P1, P6, Renty), środowiskowe (P4, P5).

Źródło: opracowanie własne na podstawie Program... (2014).

Zakłada się, że dzięki wsparciu inwestycyjnemu z PROW 2014–2020 dofinansowanie uzyska około 200 tys. gospodarstw rolnych, utworzonych zostanie około 22 tys. nowych miejsc pracy oraz powstanie blisko 2 tys. grup producenckich. Wsparcie w ramach PROW 2014–2020 ma zapewnić też realizację praktyk korzystnych dla środowiska i klimatu na obszarze 19% użytków rolnych w Polsce (Kokoszko, 2014).

Analiza struktury wydatków w zakończonych programach rozwoju obszarów wiejskich w Polsce w odniesieniu do głównych ładów rozwoju zrównoważonego wskazuje, że wsparcie na rzecz rozwoju gospodarczego miało największy udział i nieznacznie zmalało, natomiast wsparcie działań o charakterze społecznym uległo obniżeniu na rzecz działań środowiskowych (tab. 2). W planach na lata 2014–2020 zakłada się dalsze zmniejszenie udziału wydatków na działania o charakterze gospodarczym i społecznym na rzecz działań środowiskowych.

Tabela 2. Struktura wydatków na działania PROW według ładów (%)

Łady rozwoju zrównoważonego	Okresy PROW		
	2004–2006	2007–2013	2014–2020*
	%		
Ekonomiczno-gospodarczy	48,3	45,5	44,7
Spółeczny	42,1	37,0	34,7
Środowiskowy	8,8	16,1	19,1
Pomoc techniczna	0,8	1,4	1,5

Źródło: opracowanie własne na podstawie sprawozdań ARiMR i planu finansowego PROW 2014–2020*.

Podsumowanie

Zmiany wprowadzane do WPR od początku lat 90. XX wieku pozwoliły na znaczne jej rozszerzenie i ukierunkowanie na realizację zarówno dotychczasowych celów gospodarczych, jak i nowych celów społecznych i środowiskowych. Realizacja PROW wpływa pozytywnie na gospodarkę Polski. Programy przyczyniły się do zwiększenia dochodu ludności wiejskiej oraz wzrostu jej zatrudnienia. Coraz więcej osób mieszkających na obszarach wiejskich znajduje zatrudnienie w działalności niezwiązanej z rolnictwem, a i sami rolnicy coraz częściej podejmują działalność pozarolniczą. Obserwowane jest sukcesywne przesuwanie środków ze wsparcia produkcji i eksportu na rzecz płatności niepowiązanych z produkcją oraz wsparcia wielokierunkowego rozwoju obszarów wiejskich. Dzięki zwiększeniu nakładów na działania środowiskowe struktura środków wydatkowanych w ramach PROW staje się bardziej równomierna.

Literatura

- Adamowicz, M., Zwolińska-Ligaj, M. (2009). Koncepcja wielofunkcyjności jako element zrównoważonego rozwoju obszarów wiejskich. *Zeszyty Naukowe SGGW. Polityki Europejskie, Finanse i Marketing*, 2 (51), 11–38.
- BDL GUS (2016).
- Bórawski, P. (2010) PROW jako źródło środków finansowych umożliwiających rozwój obszarów wiejskich. *Zeszyty Naukowe SGGW. Ekonomika i Organizacja Gospodarki Żywnościowej*, 85, 35–42.
- EGO S.C., MRiRW (2016). *Ocena wpływu PROW 2007–2013 na jakość życia na obszarach wiejskich z uwzględnieniem podejścia LEADER. Raport końcowy*. Warszawa.
- FUNDEKO Korbel, Krok-Baściuk Sp. J. (2012). *Wpływ Wspólnej Polityki Rolnej i Polityki Spójności na rozwój obszarów wiejskich. Raport końcowy*. Warszawa
- FUNDEKO Korbel, Krok-Baściuk Sp. J. (2016). *Ocena wpływu PROW 2007–2013 na środowisko i klimat. Raport końcowy*. Warszawa.
- GUS (2016). *Obszary wiejskie w Polsce w 2014 r.* Warszawa.
- Instrumenty WPR i ich reformy (2017). Dokumenty informacyjne Unii Europejskiej. Pobrane z: http://www.europarl.europa.eu/ftu/pdf/pl/FTU_5.2.3.pdf (11.04.2017).
- Kłós, L. (2016). Instrumenty wspierające zachowanie zasobów przyrodniczych na obszarach wiejskich. *Studia i Prace Wydziału Nauk Ekonomicznych i Zarządzania Uniwersytetu Szczecińskiego. Gospodarka regionalna i międzynarodowa*, 46 (1), 25–38.
- Kokoszko, K. (2014). Ochrona środowiska na terenach wiejskich w świetle nowej perspektywy Wspólnej Polityki Rolnej Unii Europejskiej 2014–2020. *Studia Ekonomiczne UE w Katowicach*, 166, 139–149.
- Komunikat Komisji do Parlamentu Europejskiego, Rady, Europejskiego Komitetu Ekonomiczno-Społecznego i Komitetu Regionów. WPR do 2020 r. KOM (2010) 672 wersja ostateczna. Bruksela.
- MRiRW (2009). *Ocena ex-post Planu Rozwoju Obszarów Wiejskich 2004–2006. Raport końcowy*. Warszawa.
- MRiRW (2014). *Program Rozwoju Obszarów Wiejskich na lata 2014–2020*. Warszawa.
- MRiRW (2016). *Program Rozwoju Obszarów Wiejskich na lata 2007–2013*. Warszawa.
- Rozporządzenia UE nr 1303-1038/2013. Dz. U. L 347 z 20.12.2013.
- Sprawozdanie z działalności ARIMR (2008, 2009, 2015). Warszawa: Departament Analiz i Sprawozdawczości.
- Sprawozdanie z realizacji PROW 2007–2013 – stan na grudzień 2015, nr 9/2015. Warszawa: Ministerstwo Rolnictwa i Rozwoju Wsi.
- Traktat o funkcjonowaniu Unii Europejskiej. Dz.U. C 326 z 26.10.2012.

Uchwała nr 163 Rady Ministrów z 25.04.2012 w sprawie przyjęcia „Strategii zrównoważonego rozwoju wsi, rolnictwa i rybactwa” na lata 2012–2020, MP 2012, poz. 839.

WYG PSDB, MRiRW (2016). *Ocena wpływu PROW 2007–2013 na rozwój gospodarczy Polski i konkurencyjność gospodarstw rolnych. Raport końcowy*. Warszawa.

IMPLEMENTATION OF THE SUSTAINABLE DEVELOPMENT OF RURAL AREAS IN THE EU COMMON AGRICULTURAL POLICY IN POLAND

Abstract

The agricultural sector can influence sustainable rural development (RZ) both the positive and the negative way. That's why it is so important that the implementation of agricultural policy serves both economic development and the improvement of the quality of life of rural residents and the maintenance of ecosystem services in rural areas. The aim of the article is to present changes in the EU Common Agricultural Policy, in particular, the actions of the Rural Development Programs, in covering all three areas of sustainable development. The work carried out quantitative analysis of data from the ARiMR and Ministry of Agriculture and Rural Development Reports (2004–2015) and statistical data (GUS) as well as spatial analyzes by voivodship made in QGIS.

Translated by Anna Zbierska

Keywords: agriculture, agri-environmental policy, direct payments, rural development

JEL Codes: Q01, Q18, R11