

Jacek Wrzeński

Cmentarzysko szkieletowe w Dziekanowicach, gm. Łubowo, st. 2

Studia Lednickie 1, 103-146

1989

Artykuł został zdigitalizowany i opracowany do udostępnienia w internecie przez Muzeum Historii Polski w ramach prac podejmowanych na rzecz zapewnienia otwartego, powszechnego i trwałego dostępu do polskiego dorobku naukowego i kulturalnego. Artykuł jest umieszczony w kolekcji cyfrowej bazhum.muzhp.pl, gromadzącej zawartość polskich czasopism humanistycznych i społecznych.

Tekst jest udostępniony do wykorzystania w ramach dozwolonego użytku.

JACEK WRZESINSKI

Muzeum Pierwszych Piastów na Lednicy

CMENTARZYSKO SZKIELETOWE W DZIEKANOWICACH, GM. LUBOWO, ST. 2.

W 1982 roku zakończono, trwające trzy sezony, prace archeologiczne na wczesno-średniowiecznym stanowisku Dziekanowice 2. Badania prowadzone były przez Instytut Antropologii UAM w Poznaniu pod kierunkiem dra hab. M. Henneberga przy współpracy Muzeum Pierwszych Piastów na Lednicy.

POŁOŻENIE CMENTARZYSKA

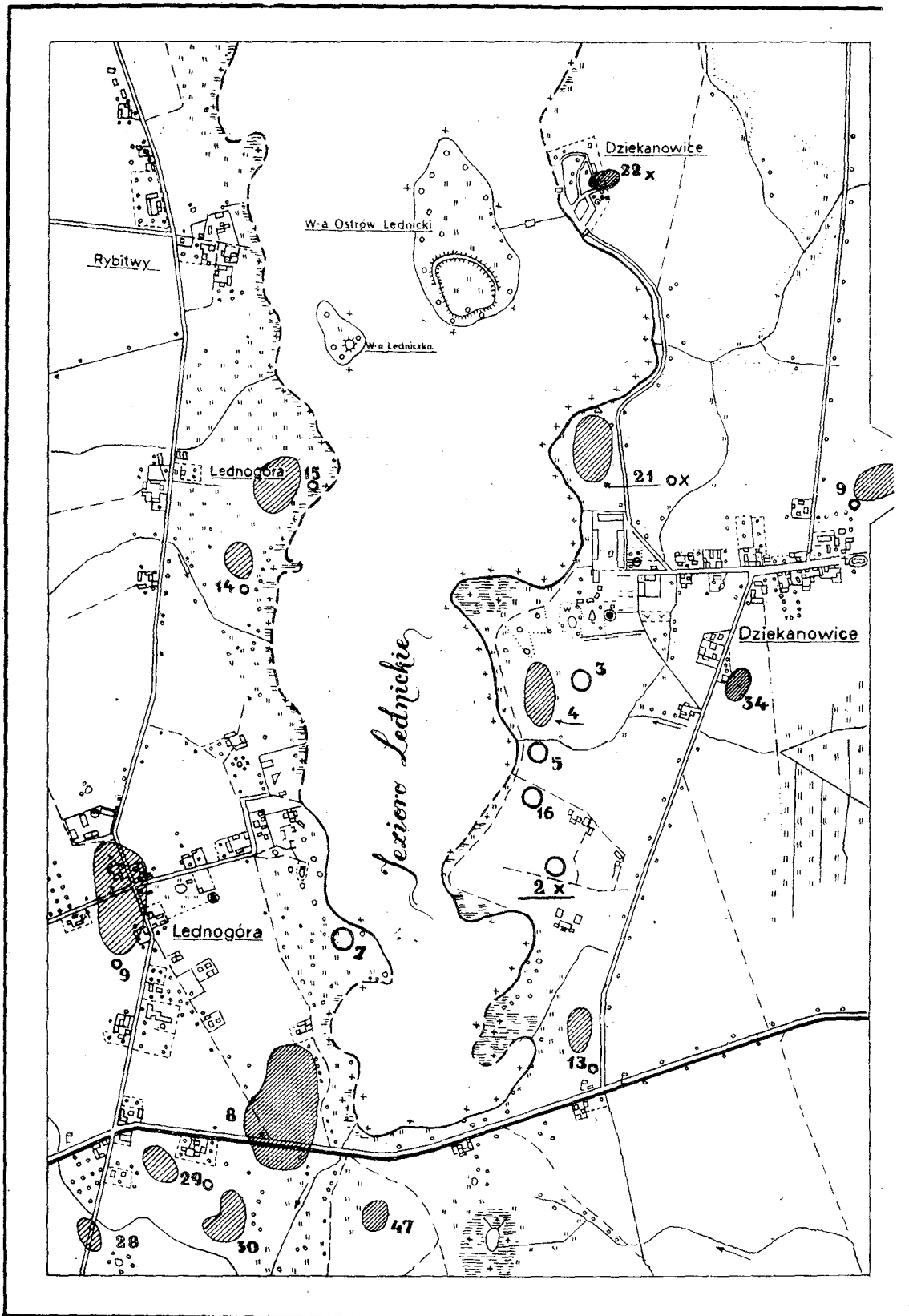
Stanowisko położone jest na wschodnim brzegu Jeziora Lednickiego w odległości ok. 1,5 km na południowy wschód od wyspy Ostrów Lednicki (ryc. 1). Usytuowane jest na niewielkim wyniesieniu, na jego wschodnim i południowym stoku. Teren ten należy do Wielkopolskiego Parku Etnograficznego, a cmentarzysko zlokalizowane jest wokół przeniesionej tu w 1979 roku, z okolic Torunia, XVIII-wiecznej kapliczki drewnianej.

ROZPLANOWANIE CMENTARZYSKA (RYC. 2)

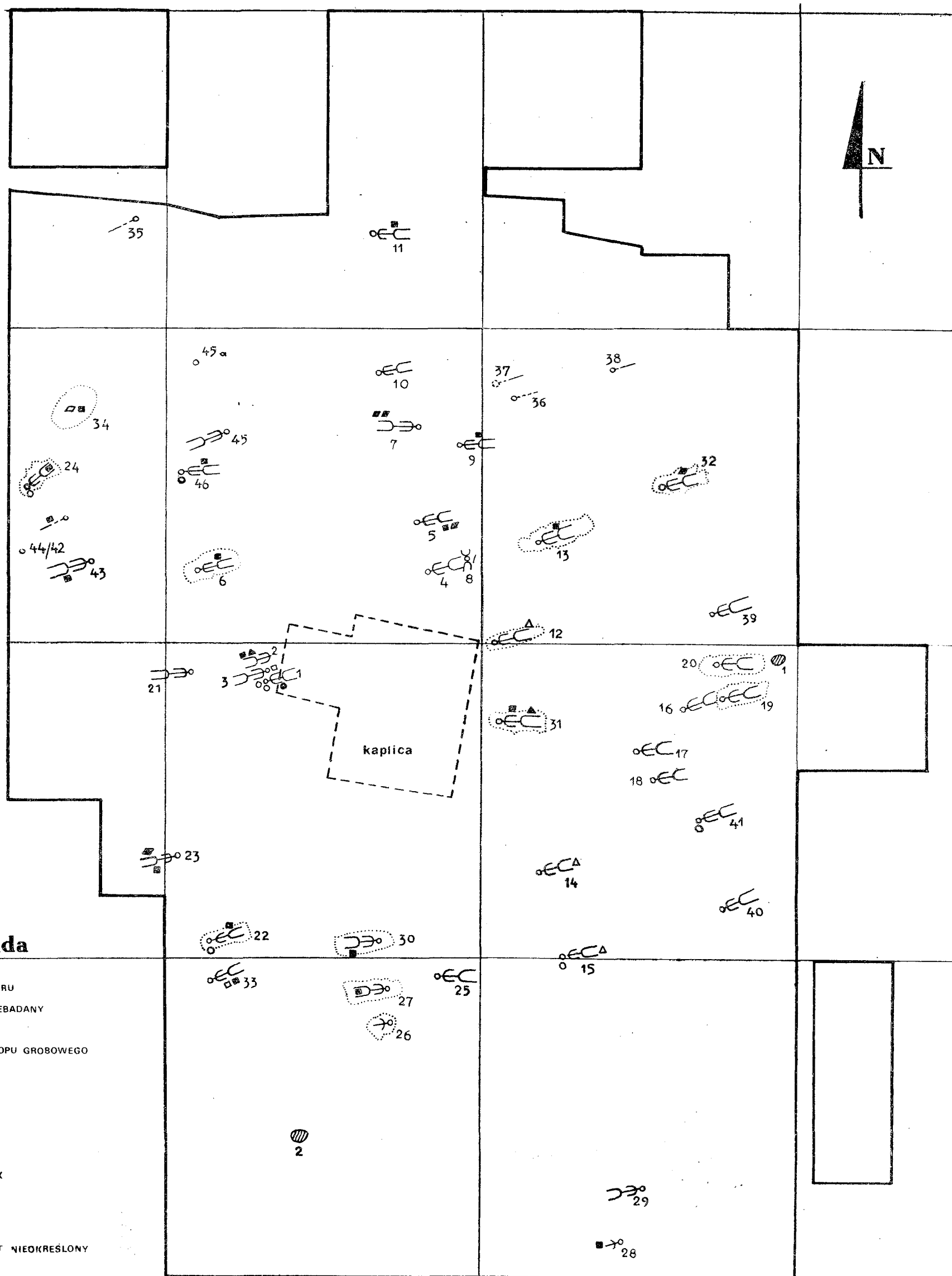
Przebadano obszar o powierzchni 947 m². Na cmentarzysku odkryto 45 grobów szkieletowych wczesnośredniowiecznych¹, a także 9 ciałopalnych kultury wejherowsko-krotoszyńskiej, które są tematem odrębnego opracowania (J. Górecki, 1982 - 1984, s. 43 - 45).

Wykopy wychodzące z przebadanego zwarteo obszaru na zachód, północ, południe i wschód pozwoliły określić zasięg i kształt cmentarzyska. Zajmowało ono teren owalnego kształtu o wymiarach 22 × 22 m. Na zewnątrz tego obszaru znalazły

¹ Czaszkę grobu 44/42 i szkielet pozaczaszkowy 44/42 uznano po analizie całej sytuacji za uszkodzony w wyniku orki pochówek jednego osobnika. W opracowaniu antropologicznym potraktowano je oddzielnie jako grób 42 i 44.



Ryc. 1. Położenie cmentarzyska w Dziekanowicach, stan. 2 na tle okolicznych stanowisk wczesnośredniowiecznych (uwzględniono wyniki badań AZP). x – cmentarzysko Dziekanowice, 2, o – osady odpowiadające chronologicznie cmentarzysku. Rys. W. Kujawa



Ryc. 2. Rozplanowanie cmentarzyska w Dziekanowicach 2. (Rys. W. Kujawa)

się cztery groby (11, 28, 29, 35). Zwarty obszar cmentarza obejmował 484 m². Na nim znajdowało się 41 grobów, a więc jeden grób przypadałby na ok. 11,8 m². Mniej więcej środkiem tego obszaru biegnie z północnego zachodu na południowy wschód pas szerokości około 5 m, na którym nie występują groby. Pas ten zamknięty jest od południa grobem 25. Groby po wschodniej stronie wolnego pasa usytuowane są bardziej regularnie, przy czym rząd doń przylegający jest najbardziej czytelny. Po stronie zachodniej pustego pasa groby są usytuowane mniej regularnie, lecz tam również można wyróżnić pewne rzędy biegnące z południowego wschodu na północny zachód.

CHARAKTERYSTYKA GROBÓW

Płeć i wiek zmarłych.

Z 45 grobów szkieletowych 17 (38%) określono jako kobiece, 17 (38%) jako męskie. 11 szkieletów nie zdołano określić pod względem płci. W grupie tej były 4 groby dziecięce (8,7%), 2 groby osobników dorosłych (4,4%), dwa groby osobników w wieku 15 - 18 lat i 25 - 35 lat (4,4%), oraz 3 (6,5%) szkielety nieokreślone pod względem wieku z uwagi na stan zachowania materiału kostnego. Grób 34 pozbawiony był materiału kostnego, a jama o owalnym zarysie i wymiarach 1,0 × 1,6 m zawierała nóż i siekierkę żelazną. Na podstawie wyposażenia uznano iż jest to grób dorosłego mężczyzny. Także grób 4 odbiega od pozostałych. Jest to grób 50 - 60-letniej kobiety z nie anatomicznie złożonym w nogach szkieletem mężczyzny w wieku 40 - 50 lat (grób 8)².

Orientacja szkieletów i ich układ.

Pochówki szkieletowe zalegały od kilku, kilkunastu centymetrów do około jednego metra poniżej piaszczystej warstwy ornej o grubości 10 - 25 cm, w jamach grobowych bardzo słabo widocznych o nieregularnych zarysach, bez śladów trumien. Jedynie w trzech grobach (11, 44, 45) zaobserwowano drobne węgielki drzewne na wysokości czaszki i lewej strony tułowia. Szkielety leżały na wznak w pozycji wyprostowanej z rękami wzdłuż ciała, a tylko trzy (11, 12, 30) miały ręce ugięte w łokciach, a dłonie spoczywały na miednicy. Osie szkieletów układały się po linii wschód-zachód z lekkim odchyleniem na północny wschód lub południowy zachód. Większość pochówek (64%) była zorientowana głową na zachód w tym 14 kobiet, 8 mężczyzn, 3 dzieci i 4 nieokreślone. Trzy pochówki nie zostały zorientowane — grób 8, 21, 34. Wśród 13 (29%) pochówek zorientowanych na wschód 7 jest męskich, 3 kobiece, 1 dziecięcy i 2 nieokreślone.

² Płeć i wiek zostały określone przez dra hab. M. Henneberga.

Wyposażenie grobowe.

Na omawianym cmentarzysku 25 grobów (55,6%) zawierało wyposażenie składające się z 39 przedmiotów (tabela 1).

Tabela 1

Liczba grobów z różnymi elementami wyposażenia

Przedmiot	Liczba grobów
Nóż	16
Kabłaczek skroniowy	7
Ceramika	3*
Krzesiwo	2
Siekiera	1
Moneta	1
Okucie miedziane	1
Nieokreślone	8

* — grób 15 zawierał całe naczynie, a 12 i 14 fragmenty naczyń

Tabela 2 przedstawia zależność między występowaniem noży, a picią zmarłych. Procent grobów wyposażonych w noże na omawianym cmentarzu jest nieco większy niż na Śląsku czy w Małopolsce (K. Wachowski, 1975, s. 39, tabela 11), jednak takie różnice mogą być wynikiem małej liczby grobów.

Tabela 2

Zależność między występowaniem noży a picią zmarłych*

	M	K	Dz	M	K	Dz
Dziewkanowice st. 2	9	5	—	59,9	29,4	—
Cmentarzyska śląskie	40	33	38	35,0	15,1	13,1
Cmentarzyska małopolskie	153	171	131	33,9	20,4	10,0
	ilość			procent		

* — Dane dla Śląska z cmentarzysk datowanych na wiek XI według K. Wachowskiego, 1975, a dla Małopolski za H. Zoll-Adamikową, 1971, s. 67

Najczęstszymi elementami wyposażenia były jednostronne noże żelazne. Wystąpiły one w 16 grobach, w tym w 9 męskich i 5 kobiecych, oraz w 2 nieokreślonych. Noże były najczęściej jedynym wyposażeniem zarówno kobiet, jak i mężczyzn

(por. zestawienie zbiorcze), 3-krotnie współwystępowały z kabłączkami skroniowymi i tyleż razy z nieokreślonymi przedmiotami żelaznymi, po jednym razie z krzesiwem i siekierą (tabela 3).

Tabela 3

Współwystępowanie przedmiotów

	Kabłączek skroniowy	Dwa kabłączki skroniowe	Nóż	Krzesiwo dwukabłąkowe	Krzesiwo ogniwkowe	Ceramika	Fragmenty ceramiki	Siekiera	Moneta	Okucie miedziane	Nieokreślone
Kabłączek skroniowy	1		3			1					1
Dwa kabłączki skroniowe									1		
Nóż	3		7		1			1		1	3
Krzesiwo dwukabłąkowe				1							
Krzesiwo ogniwkowe			1								
Ceramika	1										
Fragmenty ceramiki							2				
Siekiera			1								
Moneta		1									
Okucie miedziane			1								
Nieokreślone	1		3								3

Uwzględniając lokalizację noży widzimy, że 9-krotnie leżały one z lewej strony szkieletu. Jako wyposażenie spotykamy także kabłączki skroniowe, krzesiwa, naczynia gliniane i fragmenty ceramiki, monetę i inne bliżej nieokreślone przedmioty. Kabłączki skroniowe (w 6 grobach), naczynie i fragmenty ceramiki (w trzech) i moneta wystąpiły wyłącznie w grobach kobiecych, krzesiwa natomiast w grobach męskich. Kabłączki skroniowe należy zaliczyć do odmian A (w liczbie 4) i B (w liczbie 2) według H. Kóćki-Krenz (H. Kóćka-Krenz, 1971, s. 102 i n.). Odmiana A datowana jest od II poł. X w. do przełomu XI i XII wieku, a odmiana B od przełomu XI i XII aż do początków XIV w. Najczęściej kabłączki skroniowe współwystępowały z nożami. Krzesiwa ogniwkowe i dwukabłąkowe wystąpiły jednokrotnie, dwukabłąkowe samodzielnie ponad głową zmarłego, a ogniwkowe w dłoni współwystępując z nożem. Okazy dwukabłąkowe występują przez długi okres w nieziennej formie, natomiast ogniwkowe pojawiają się, według F. Lachowicza w Opolu-Ostrówku dopiero w 2 poł. XI wieku (F. Lachowicz, 1957, s. 197 - 200). Monety na cmentarzyskach często były znajdowane we fragmentach. Wydaje się, że jest to odzwierciedlenie zwyczaju dziele-

Wykres I. Podział grobów męskich według kategorii wyposażenia

Kategoria wyposażenia			
III	krzesiwo nóż grób 33		siekiera nóż grób 34
		krzesiwo grób 3	
II	nóż przedmiot rogowo- żelazny grób 5		nóż przedmiot nieok- określony, żelazny grób 11
	nóż przedmiot nie- określony, żelazny grób 23		nóż okucie pochewki grób 31
	nóż grób 27	nóż grób 30	nóż grób 44
	bez wyposażenia groby: 8, 18, 19, 20, 26, 35		

Wykres II. Podział grobów kobiecych wg kategorii wyposażenia

Kategoria wyposażenia				
III			moneta Ag 2 ozdoby br. grób 1	
	ozdoba Ag nóż grób 24	ozdoba Ag nóż grób 22	ozdoba Ag nóż grób 46	ozdoba br. naczynie gl. grób 15
			ozdoba br. grób 41	
II	nóż grób 9	nóż grób 43	fr. ceramiki grób 12	fr. ceramiki grób 14
	bez wyposażenia groby: 4, 10, 13, 17, 29, 38, 40, 45			

nia się monetą między małżonkami dla zachowania więzi po śmierci³. Monety na cmentarzyskach polskich występują głównie w XI wieku, wiek X i poł. XI charakteryzują się znikomą ilością monet w grobach, a w XII wieku stopniowo zanikają (M. Miśkiewicz, 1969, s. 266, H. Zoll-Adamikowa, 1971, s. 117 - 118).

Jako wyposażenie w grobach znajdowano jeden, dwa lub trzy przedmioty (tabela 4). Tylko jeden grób zawierał trzy przedmioty, a po dwanaście grobów było wyposażonych w jeden lub dwa.

Tabela 4

Liczba przedmiotów w grobie

Liczba przedmiotów	0	1	2	3
Liczba grobów	20	12	12	1

Współczynnik wyposażenia grobowego obliczony dla tego cmentarzyska wynosi 0,87. Jest on niższy od współczynnika obliczonego dla innego cmentarzyska w Wielkopolsce – dla Młodzikowa, gdzie wynosi 1,38⁴, a także niższy od wskaźnika dla cmentarzysk śląskich w Groszowicach i Krzanowicach (1 i 1,9), czy małopolskich, gdzie wynosi nieco powyżej 2 (K. Wachowski, 1975, s. 66, przyp. 84).

Inwentarz grobowy pozwala na wyodrębnienie kategorii wyposażenia grobów męskich i kobiecych (wykres I i II).

Do I kategorii, grobów ubogich, zaliczono pochówki nie posiadające w ogóle wyposażenia. Występują tu zarówno groby kobiece jak i męskie.

Do II kategorii, grobów przeciętnie wyposażonych, zaliczono 7 grobów męskich, zawierających przeważnie dwa przedmioty i 4 groby kobiece zawierające po jednym przedmiocie.

Do III kategorii, grobów bogatych, zaliczono trzy groby męskie zawierające obok noża krzesiwo lub siekierkę, a także 6 grobów kobiecych zawierających przede wszystkim ozdoby srebrne lub brązowe.

Na podstawie powyższych wykresów należy stwierdzić, iż na omawianym cmentarzysku brak zupełnie grobów kobiecych i męskich w kategorii wyjątkowo bogatych. Groby kobiece różni od grobów męskich wyposażenie w ozdoby srebrne, a także większy asortyment inwentarza grobowego.

PODSUMOWANIE

Omawiane cmentarzysko charakteryzowało się niewielką ilością grobów w układzie rzędowym. Wyróżnia je stosunkowo duży procent grobów zawierających wy-

³ A. Fischer, 1921, s. 178. Stwierdzenie takie poczyniono na podstawie obserwacji etnograficznych. Należy jednak pamiętać o używaniu we wczesnym średniowieczu fragmentów monet w wymianie handlowej.

⁴ Wyliczenie własne autora na podstawie: L. Leciejewicz, W. Łosiński, 1960.

posażenie — ponad 50%, a także 29% pochówków zorientowanych na wschód. Jest ono typowym wczesnośredniowiecznym cmentarzyskiem rzędownym, nieprzykościelnym (K. Wachowski, 1975, s. 71, przyp. 17) i należy je datować przed XII wiekiem. Niezbyt liczne elementy datujące — małe kabluczki skroniowe, krzesiwo, srebrna moneta⁵ — a także ogólny charakter cmentarzyska pozwalają na jego datowanie na II połowę XI wieku, najdalej do przełomu XI/XII wieku.

Obszar zamykający się w 484 m² obejmuje rzędy grobów biegnące w przybliżeniu po linii północ — południe z pustym pasem pośrodku. Na innych cmentarzyskach nie zaobserwowano podobnego podziału. Nieregularne przestrzenie pozbawione grobów wystąpiły w Sandomierzu, Strzemieszycach, Złotej Pinczowskiej. Jednak jak dotąd brak cmentarzysk o wyraźnym podziale, z wyjątkiem rzędownego rozmieszczenia grobów.

Jedyny grób podwójny na naszym cmentarzysku odbiega od podobnych pochówków znanych z innych cmentarzysk (T. Malinowski, 1977, s. 217, H. Zoll-Adamikowa, 1971, s. 21 - 23). Jest to grób 50 - 60 letniej kobiety ze zsuniętym w nogi szkieletem mężczyzny w wieku 40 - 45 lat. Być może jest to grób, w którym złożono żonę do wcześniej zmarłego męża.

Na cmentarzysku zaobserwowano pewne zgrupowania grobów, sugerujące grupy rodzinne. Wśród nich można wyróżnić „rodziny” charakteryzujące się bogatszym i uboższym wyposażeniem grobu. Najbogatsza grupa obejmuje groby: 1, 2, 3 zajmujące centralne miejsce na cmentarzysku. Średnio bogate grupy grobów mają numery: 22, 33; 4, 5, 8; 6, 7, 10, 36, 37. Najuboższa a zarazem najliczniejsza grupa to groby z numerami 16, 17, 18, 19, 20, 39 (por. plan ogólny). Odzwierciedlają one prawdopodobnie zróżnicowanie majątkowe ludności osady w której mieszkali tu pochowani zmarli. A także, być może, są to zarazem grupy o różnym statusie społecznym?

Cmentarzysko w Dziekanowicach zapewne było użytkowane przez niewielką grupę ludzi składającą się z kilku rodzin. Grupa ta składała się w 20% z małych dzieci (do 5 lat), ok. 25% stanowiły starsze dzieci (5 - 14 lat), ok. 13% młodzież (15 - 19 lat), dorośli o pełnej sprawności produkcyjnej i reprodukcyjnej stanowili niecałe 40% grupy, a kilka procent stanowiły osoby w wieku powyżej 50 lat⁶. Według M. Henneberga i A. Puch (w tym tomie, s. 149 - 163) obserwowana tu struktura: dużo dzieci, mało osób starszych jest charakterystyczna dla populacji o wysokiej wymieralności, a więc również dla populacji wczesnośredniowiecznych. Prawdopodobnie przez okres ok. 50 lat chowano tu zmarłych z pobliskiej osady liczącej ok. 30 mieszkańców.

W trakcie prowadzonych badań powierzchniowych wokół Jeziora Lednickiego zlokalizowano dużą liczbę stanowisk, a wśród nich także osady (por. ryc. 1) odpowiadające chronologicznie omawianemu cmentarzysku.

⁵ Moneta określona przez mgra H. Kaczmarka z Muzeum Narodowego w Poznaniu — połówka denara krzyżowego CNP? 626?

⁶ Taka struktura wiekowa odpowiada dzisiejszym kryteriom wiekowym, we wczesnym średniowieczu obowiązywały niewątpliwie inne przedziały wiekowe.

LITERATURA

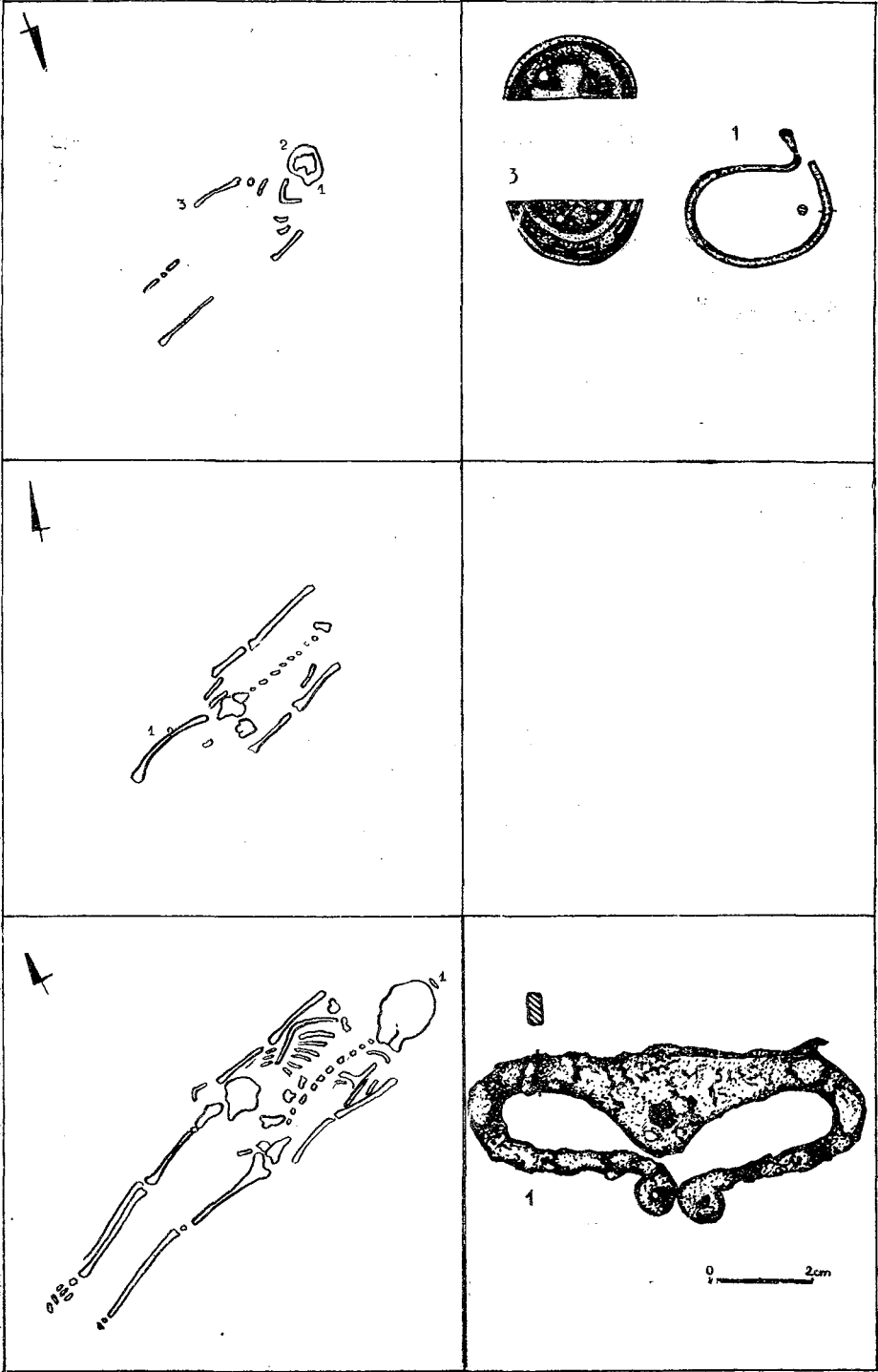
- Fischer A. 1921, *Zwyczaje pogrzebowe ludu polskiego*, Lwów.
- Górecki J. 1982 - 1984, *Groby ludności kultury pomorskiej w Dziekanowicach, woj. poznańskie*, FAP, 33, s. 43 - 45.
- Kóčka-Krenz H. 1971, *Esowate kabłączki skroniowe z terenów Polski północno-zachodniej*, FAP, 22, s. 97 - 112.
- Lachowicz F. 1957, *Wczesnośredniowieczne Krzesiwa Opola*, AŚI, 1, s. 197 - 200.
- Leciejewicz L., Łosiński W. 1960, *Wczesnośredniowieczne cmentarzysko w Młodzikowie, pow. Środa*, FAP, 11, s. 104 - 165.
- Malinowski T. 1977, *Badania wykopaliskowe na st. 3 i st. 12 w Komarowie, gm. Kaźmierz, woj. poznańskie w 1975 r.*, FAP, 26, s. 213 - 221.
- Miśkiewicz M. 1969, *Wczesnośredniowieczny obrządek pogrzebowy na płaskich cmentarzyskach szkieletowych w Polsce*, MW, 6, s. 241 - 303.
- Wachowski K. 1975, *Cmentarzyska doby wczesnopiastowskiej na Śląsku*, Wrocław.
- Zoń-Adamikowa H. *Wczesnośredniowieczne cmentarzyska szkieletowe Małopolski, cz. II, Analiza*, Wrocław.

DZIEKANOWICE, GM. LUBOWO, ST. 2

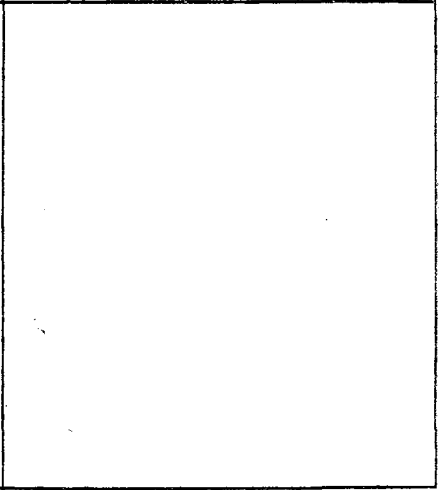
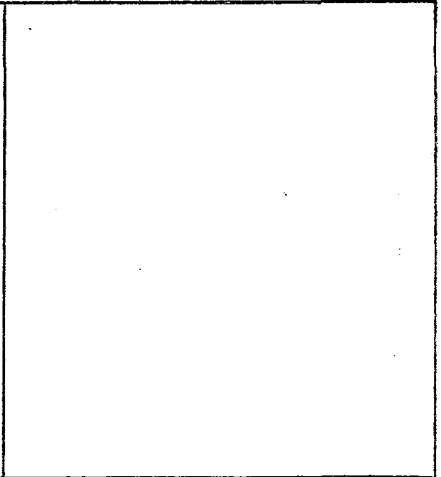
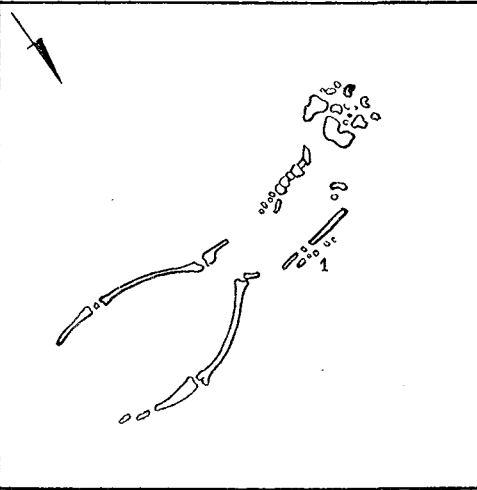
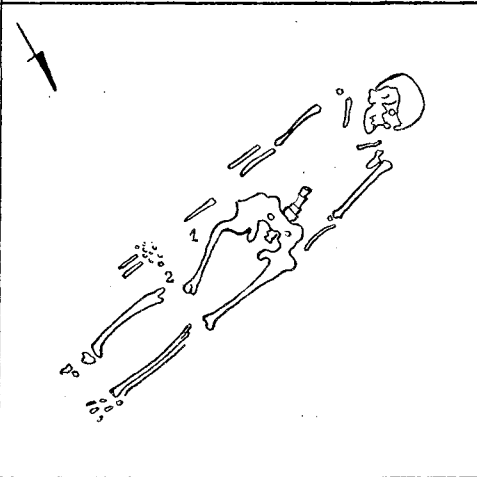
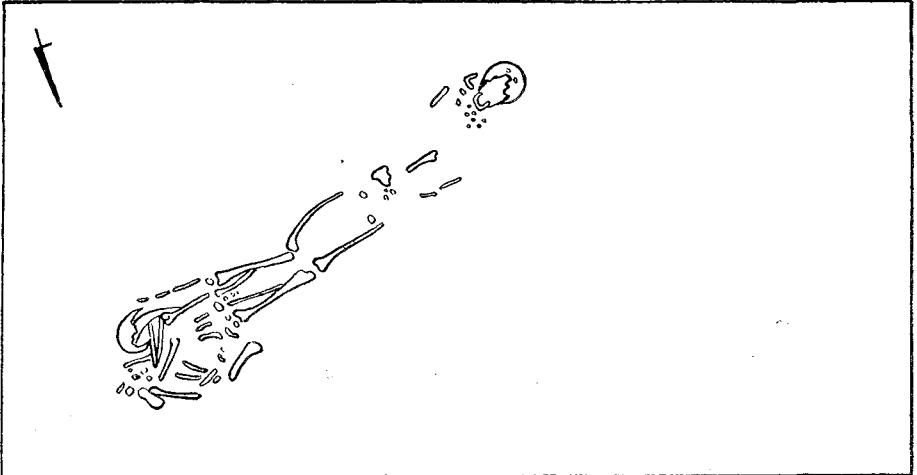
CZĘŚĆ MATERIAŁOWA*

(s. 112 - 145)

* Rysunki wykonali: Wojciech Kujawa i Tadeusz Panowicz. Brak rysunku – przedmiot uległ rozszpaniu w czasie przechowywania lub konserwacji.

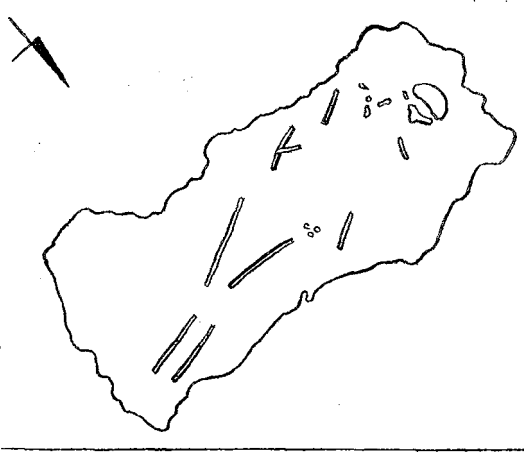
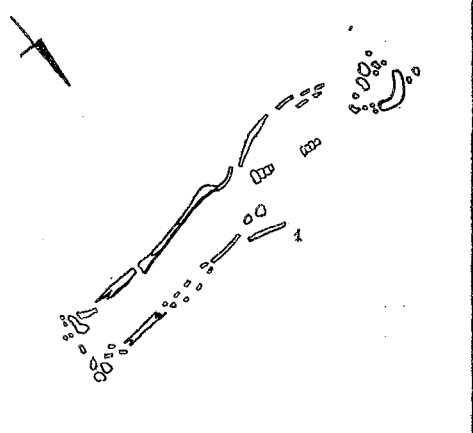


Grób Nr 1	Płeć Wiek	Wyposażenie
Zarysu jamy grobowej nie uchwycono, szkielet dł. 160 cm, kończyny dolne uszkodzone, wyprostowane, na wznak, czaszką na zach.	kobieta ok. 25 lat	<ol style="list-style-type: none"> 1. po lewej stronie czaszki kabłączek skroniowy o średnicy 1,4 cm, z drutu brązowego o średnicy 0,15 cm z kilkoma słabo widocznymi nacięciami, jeden koniec wygięty i rozklepany 2. po prawej stronie czaszki zniszczony fragment kabłączka o średnicy 1,5 cm z drutu brązowego o średnicy 0,2 cm 3. wśród kości prawej dłoni moneta srebrna – połówka denara krzyżowego CNP 626?, o wadze 0,3722 g
Grób Nr 2	Płeć Wiek	Wyposażenie
Zarysu jamy grobowej nie uchwycono, szkielet dł. 150 cm, bez czaszki, wyprostowany, na wznak, głową na wsch., kończyny dolne uszkodzone	nieokreślone	<ol style="list-style-type: none"> 1. na wysokości prawego uda trzy fragmenty silnie skorodowanego przedmiotu żelaznego 2. na kości udowej ślady brązu <p>Obydwa przedmioty nie zachowały się.</p>
Grób Nr 3	Płeć Wiek	Wyposażenie
Zarysu jamy grobowej nie uchwycono, szkielet dł. 195 cm wyprostowany, ułożony na wznak, czaszką na wsch.	mężczyzna Adultus	<ol style="list-style-type: none"> 1. tuż ponad czaszką dwukabłąkowe krzesiwo żelazne o dł. 7,8 cm z końcami rozklepanymi i zawiniętymi w uszka o średnicy 0,8 cm grubość taśmy 0,4 cm

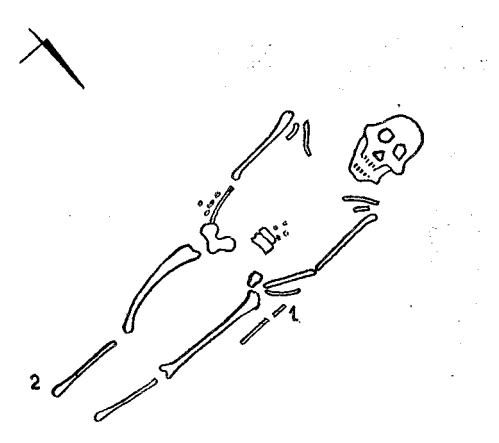
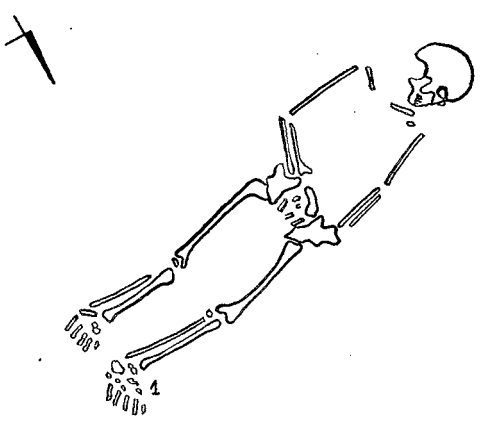
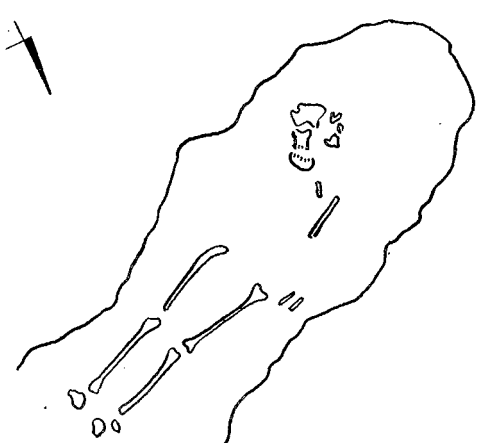


Grób Nr 4	Płeć Wiek	Wyposażenie
<p>Zarysu jamy grobowej nie uchwycono, szkielet dł. 151 cm, wyprostowany, ułożony na wznak, czaszką na zach.</p> <p>W nogach skupisko kości ludzkich złożonych nieanatomicznie-oznaczono jako grób Nr 8.</p>	<p>kobieta 50 - 60 lat</p>	<p>brak</p>
Grób Nr 5	Płeć Wiek	Wyposażenie
<p>Zarysu jamy grobowej nie uchwycono, szkielet dł. 176 cm, wyprostowany, ułożony na wznak, czaszką na zach.</p>	<p>mężczyzna 25 - 30 lat</p>	<ol style="list-style-type: none"> 1. przy prawym udzie silnie skorodowany nóż żelazny 2. przy prawym kolanie nieokreślony przedmiot rogowo-metalowy <p>Obydwa przedmioty nie zachowały się.</p>
Grób Nr 6	Płeć Wiek	Wyposażenie
<p>Zarysu jamy grobowej nie uchwycono, szkielet wyprostowany, ułożony na wznak, czaszką na zach. Słabo zachowany.</p>	<p>nieokreślone</p>	<ol style="list-style-type: none"> 1. przy lewym przedramieniu nożyk żelazny <p>Nie zachował się.</p>

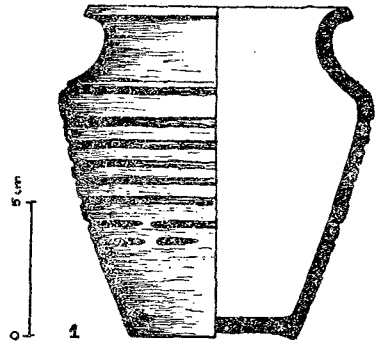
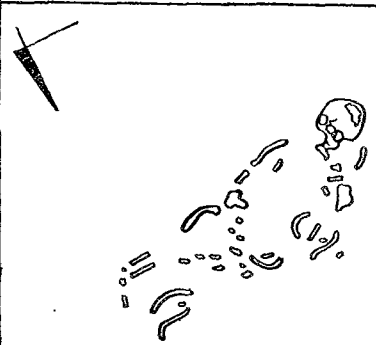
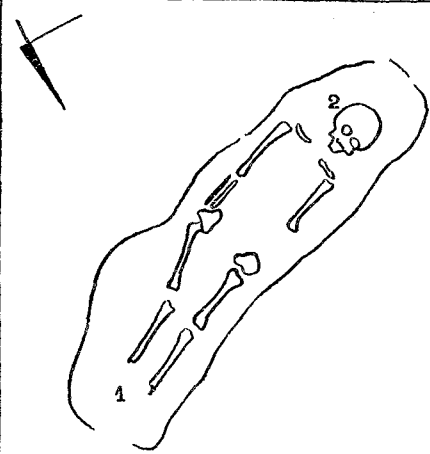
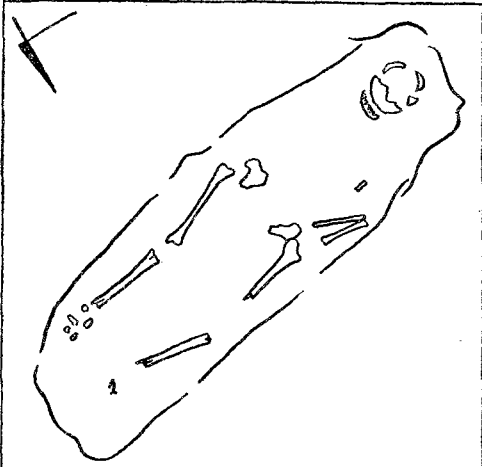
patrz Grób Nr 4



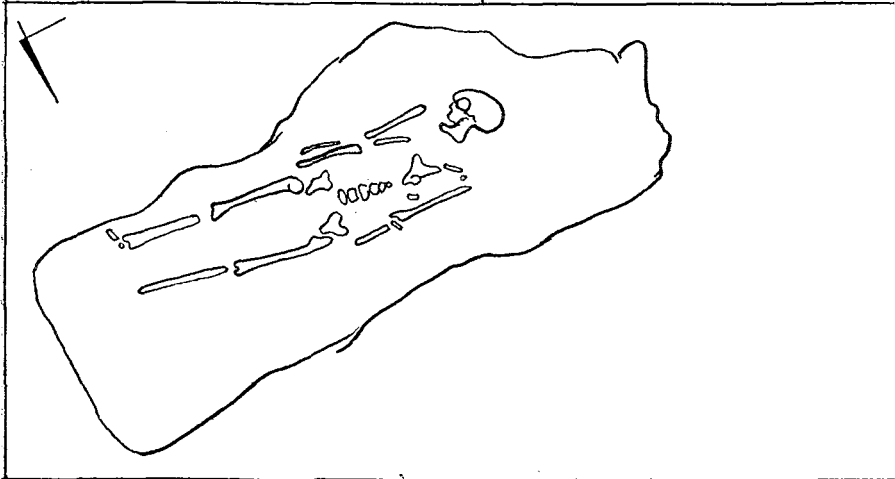
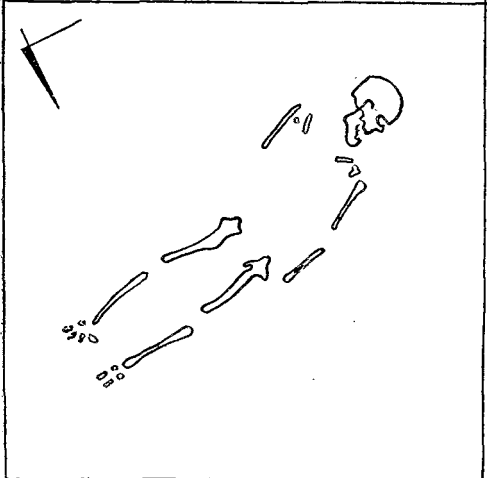
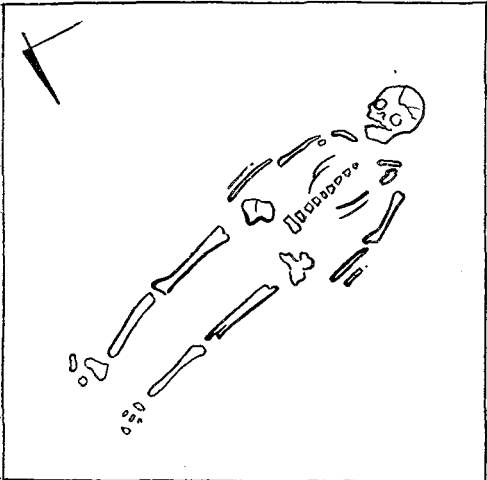
Grób Nr 7	Płeć Wiek	Wyposażenie
Zarysu jamy grobowej nie uchwycono, szkielet dł. 120 cm, wyprostowany, ułożony na wznak, czaszką na wsch.	dziecko ok. 12 lat	1. przy stopach dwa nieokreślone przedmioty żelazne Nie zachowały się.
Grób Nr 8	Płeć Wiek	Wyposażenie
Zarysu jamy grobowej nie uchwycono, szkielet nieanatomicznie złożony w nogach grobu Nr 4.	mężczyzna 40 - 50 lat	brak
Grób Nr 9	Płeć Wiek	Wyposażenie
Zarys jamy grobowej zbliżony do prostokąta o wymiarach 2,10 × 0,75 cm, słabo widoczny, szkielet dł. 160 cm, wyprostowany, ułożony na wznak czaszką na zach.	kobieta 45 - 55 lat	1. przy lewym boku na wysokości miednicy nóż żelazny Nie zachował się.
Grób Nr 10	Płeć Wiek	Wyposażenie
Zarys jamy grobowej zbliżony do prostokąta o wymiarach 1,75 × 0,70 cm, szkielet dł. 154 cm, wyprostowany, ułożony na wznak, czaszką na zach.	kobieta 25 - 30 lat	brak

	<p>1</p> <p>2</p>
	<p>1</p> <p>2</p>
	<p>1</p> <p>2</p>

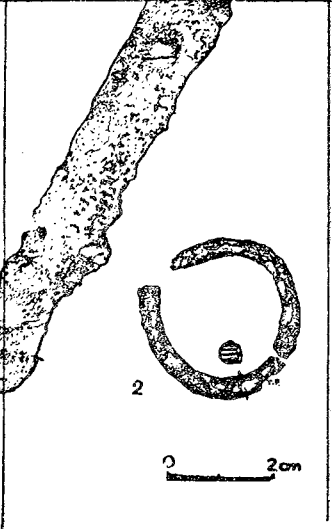
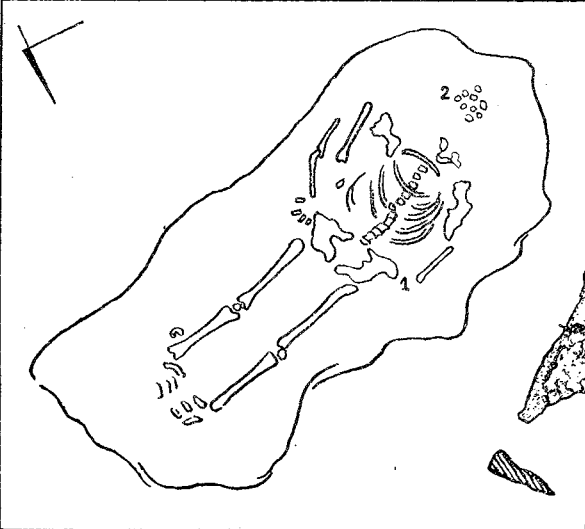
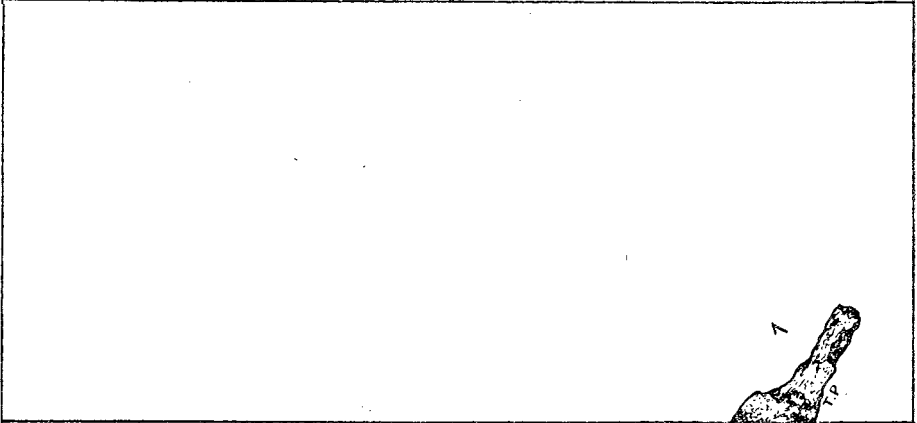
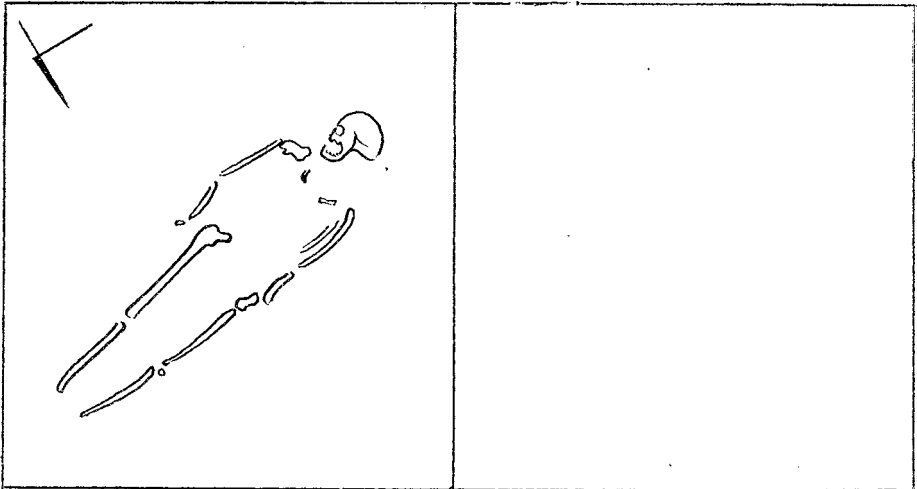
Grób Nr 11	Płeć Wiek	Wyposażenie
Zarysu jamy grobowej nie uchwycono, szkielet dł. 168 cm, wyprostowany, ułożony na wznak, z dłońmi na miednicy, czaszką na zach. przy lewej stopie plama węgla drzewnego o średnicy 7 cm	mężczyzna 25 - 30 lat	<ol style="list-style-type: none"> 1. przy lewym biodrze nóż w skórzanej pochewce 2. przy prawej stopie nieokreślony przedmiot żelazny Obydwa przedmioty nie zachowały się.
Grób Nr 12	Płeć Wiek	Wyposażenie
Zarysu jamy grobowej nie uchwycono, szkielet wyprostowany, ułożony na wznak, z dłońmi na miednicy, czaszką na zach.	kobieta 35 lat	<ol style="list-style-type: none"> 1. przy lewej stopie fragmenty ceramiki Nie zachowały się.
Grób Nr 13	Płeć Wiek	Wyposażenie
Zarys jamy grobowej zbliżony do prostokąta o wymiarach 2,45 × × 0,80 cm, szkielet wyprostowany, ułożony na wznak, czaszką na zach.	kobieta 20 - 25 lat	brak



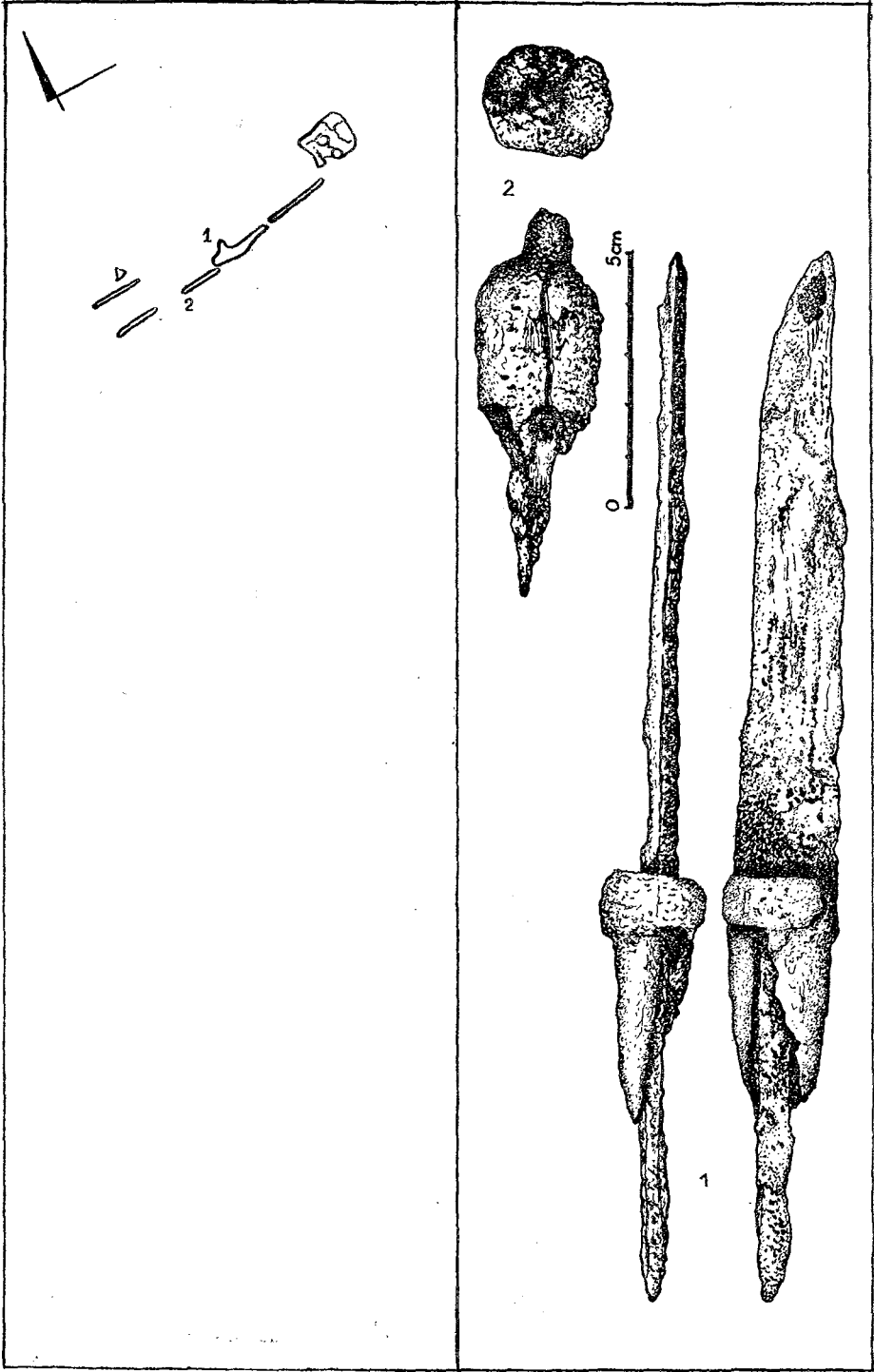
Grób Nr 14	Płeć Wiek	Wyposażenie
Zarys jamy grobowej prostokątny o wymiarach 2,0 × 0,55 m, szkielet dł. 170 cm, wyprostowany, ułożony na wznak, czaszką na zach.	płeć nie- określona 15 - 18 lat	1. w stopach fragmenty rozbitego naczynia glinianego Nie zachowały się.
Grób Nr 15	Płeć Wiek	Wyposażenie
Zarys jamy grobowej nieregularny o wymiarach 1,80 × 0,55 m, szkielet dł. 144 cm, wyprostowany, ułożony na wznak, czaszką na zach.	kobieta 20 - 25 lat	1. w stopach naczynie gliniane całkowicie obtaczane z wywiniętym na zewnątrz brzegiem zdobione dookołnymi żłobkami od barku w dół, wys. 12 cm, średnica wylewu 10 cm, średnica barku 11,8 cm 2. w prawym otworze słuchowym kabłączek brązowy Kabłączek nie zachował się.
Grób Nr 16	Płeć Wiek	Wyposażenie
Zarys jamy grobowej nie uchwycono, szkielet wyprostowany, ułożony na wznak, czaszką na zach.	dziecko 6 - 8 lat	brak



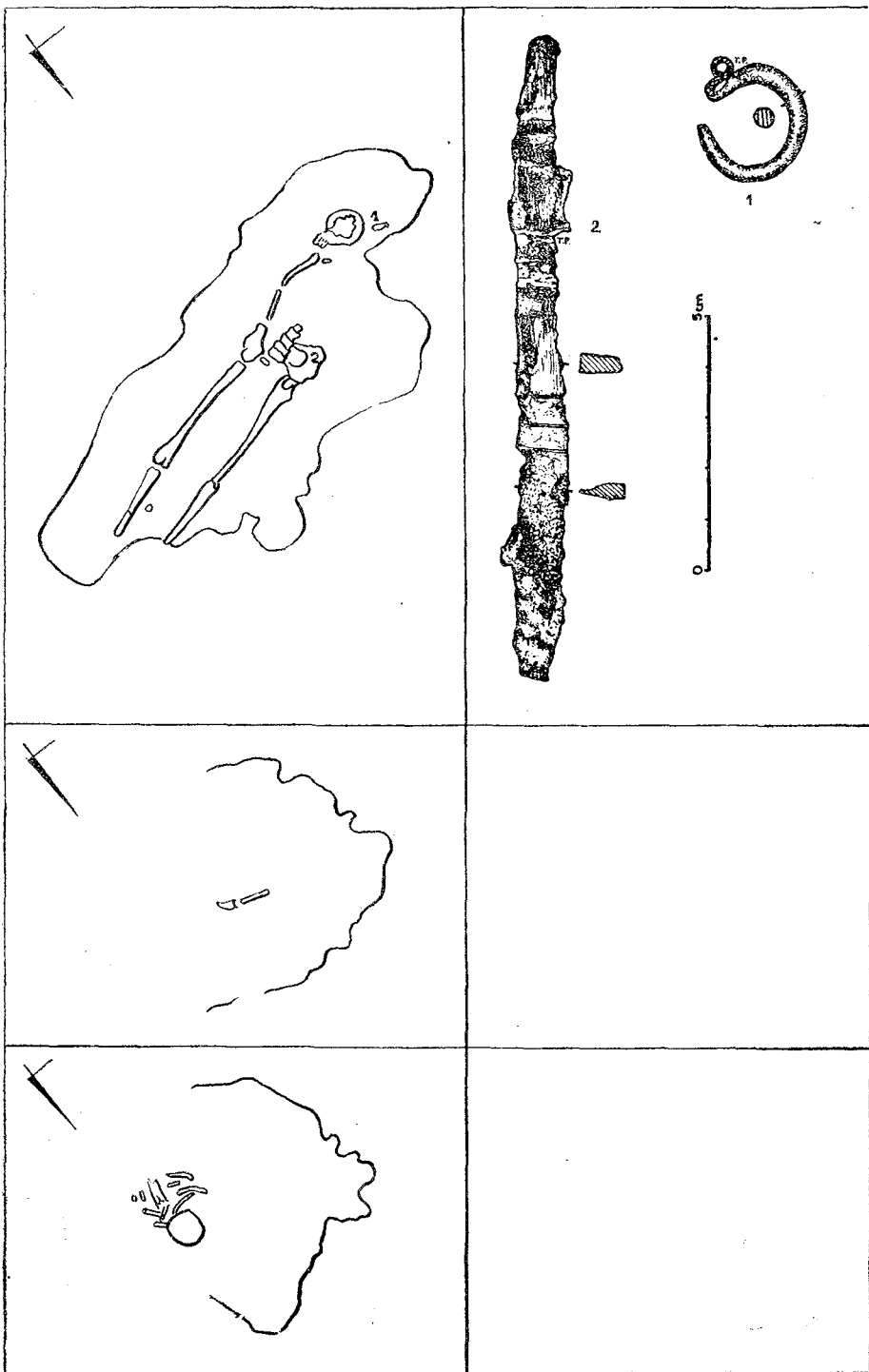
Grób Nr 17	Płeć Wiek	Wyposażenie
Zarys jamy grobowej nie został uchwycony, szkielet wyprostowany, ułożony na wznak, czaszką na zach.	kobieta 30 - 40 lat	brak
Grób Nr 18	Płeć Wiek	Wyposażenie
Zarysu jamy grobowej nie uchwycono, szkielet wyprostowany, ułożony na wznak, czaszką na zach.	mężczyzna 35 - 40 lat	brak
Grób Nr 19	Płeć Wiek	Wyposażenie
Zarys jamy słabo czytelny o wymiarach 2,30 × 0,85 m, szkielet wyprostowany, ułożony na wznak, czaszką na zach.	mężczyzna 35 - 40 lat	brak



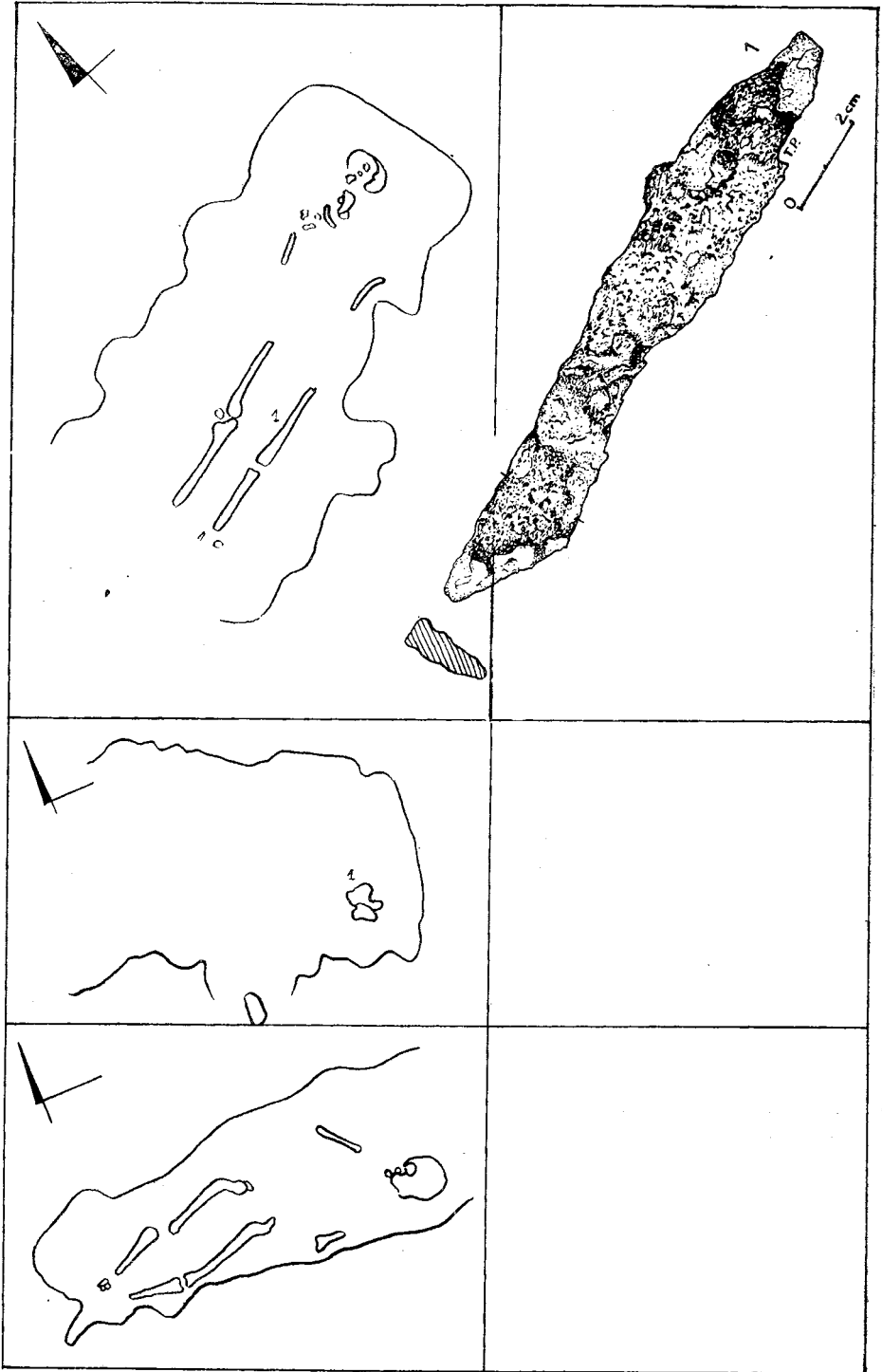
Grób Nr 20	Płeć Wiek	Wyposażenie
Zarysu jamy grobowej nie uchwycono, szkielet wyprostowany, ułożony na wznak, czaszką na zach.	mężczyzna 40 lat	brak
Grób Nr 21	Płeć Wiek	Wyposażenie
Zarysu jamy grobowej nie zaobserwowano, szkielet bardzo mocno zniszczony	nieokreślony	brak
Grób Nr 22	Płeć Wiek	Wyposażenie
Zarys jamy grobowej zbliżony do prostokąta o wymiarach 2,10 × 0,80 m, szkielet wyprostowany, ułożony na wznak, czaszką na zach.	kobieta 20 - 25 lat	<ol style="list-style-type: none"> 1. lewa strona powyżej miednicy nóż jednostronny o dł. 11,5 cm, szer. 1,3 cm, gr. grzbietu 0,4 cm, trzpień dwustronnie wyodrębniony dł. 2,8 cm 2. prawa strona czaszki kąbączek uszkodzony, przepalony (?) średnica 3,0 cm, przekrój 0,4 cm



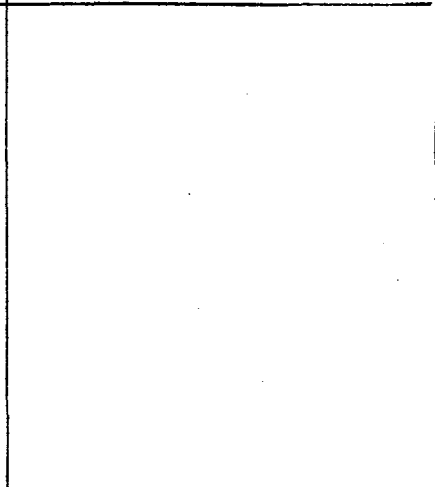
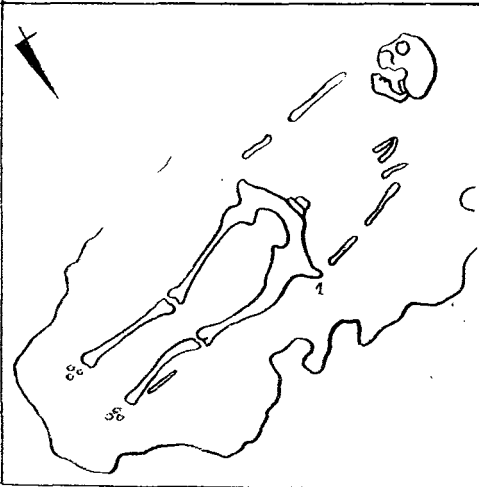
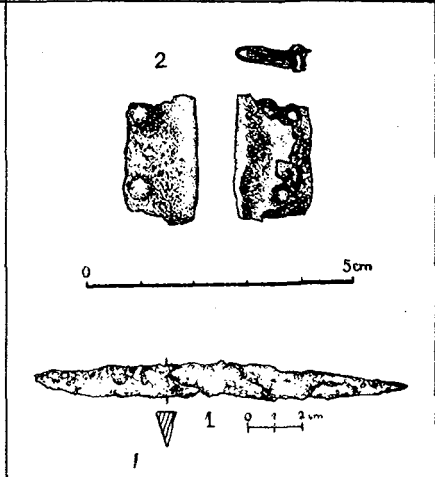
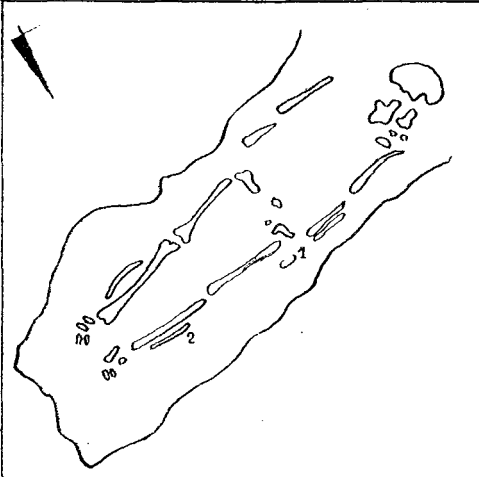
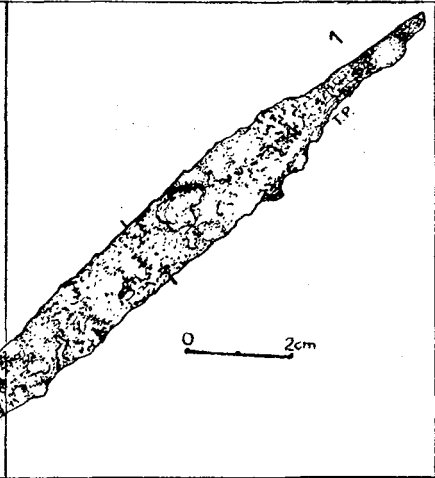
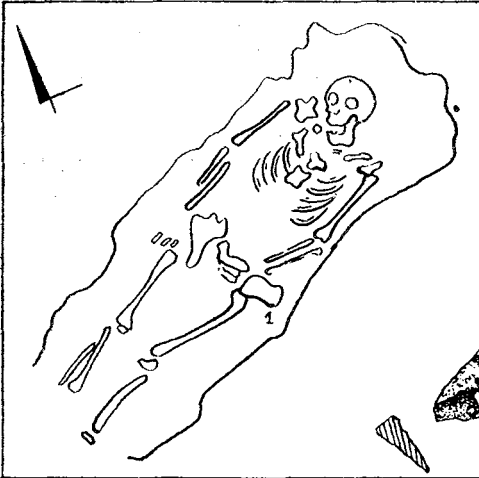
Grób Nr 23	Płeć Wiek	Wyposażenie
Zarysu jamy grobowej nie uchwycono, szkielet wyprostowany, ułożony na wznak, czaszką na wsch.	mężczyzna 40 - 50 lat	<ol style="list-style-type: none">1. lewa strona miednicy nóż o dł. 20,4 cm, szer. 1,7 cm, gr. grzbietu 0,5 cm, na trzpieniu fragment oprawki rogowej wzmocnionej przy ostrzu opaską żelazną szer. 1,0 cm2. na wysokości prawego kolana nieokreślony przedmiot żelazny o dł. 7,4 cm i przekroju 0,8×0,7 cm



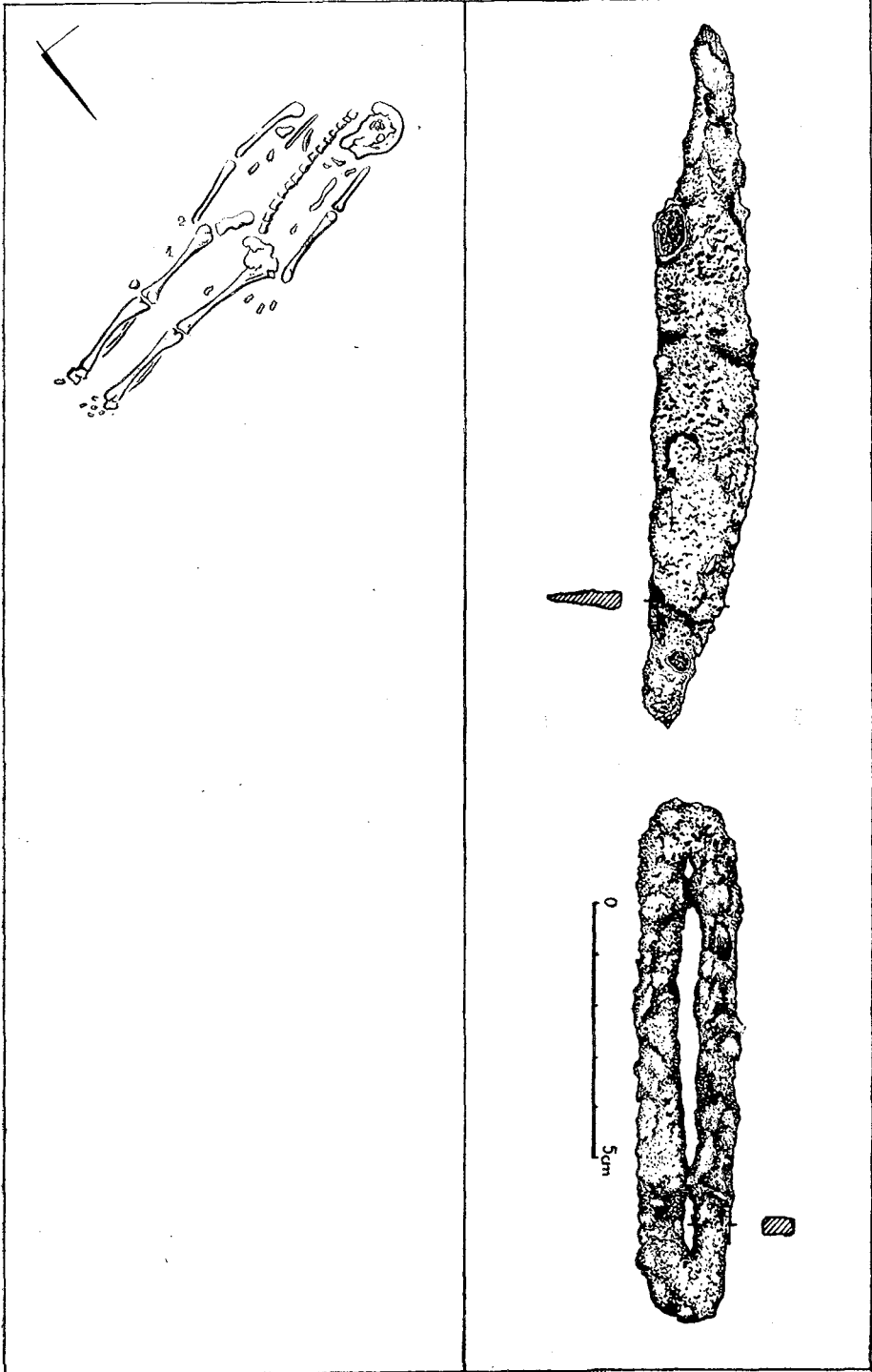
Grób Nr 24	Płeć Wiek	Wyposażenie
Zarys jamy grobowej słabo czytelny nieregularny, szkielet wyprostowany, ułożony na wznak, czaszką na zach.	kobieta 25 - 30 lat	1. przy czaszce srebrny kabłączek o średnicy 2,4 cm z drutu o średnicy 0,45 cm z esowato wygiętym uszkiem 2. na miednicy fragment przedmiotu o przekroju prostokątnym o wymiarach 0,7×0,5 cm i dł. 12,5 cm ze śladami po destrukcyjnym rozkładzie drewna
Grób Nr 25	Płeć Wiek	Wyposażenie
Zarys jamy grobowej nieregularny słabo czytelny, szkielet bardzo słabo zachowany, czaszka ułożona na zach.	dorosły	brak
Grób Nr 26	Płeć Wiek	Wyposażenie
Zarys jamy grobowej nieregularny, słabo czytelny, szkielet słabo zachowany, czaszką na wsch.	mężczyzna 35 - 40 lat	brak



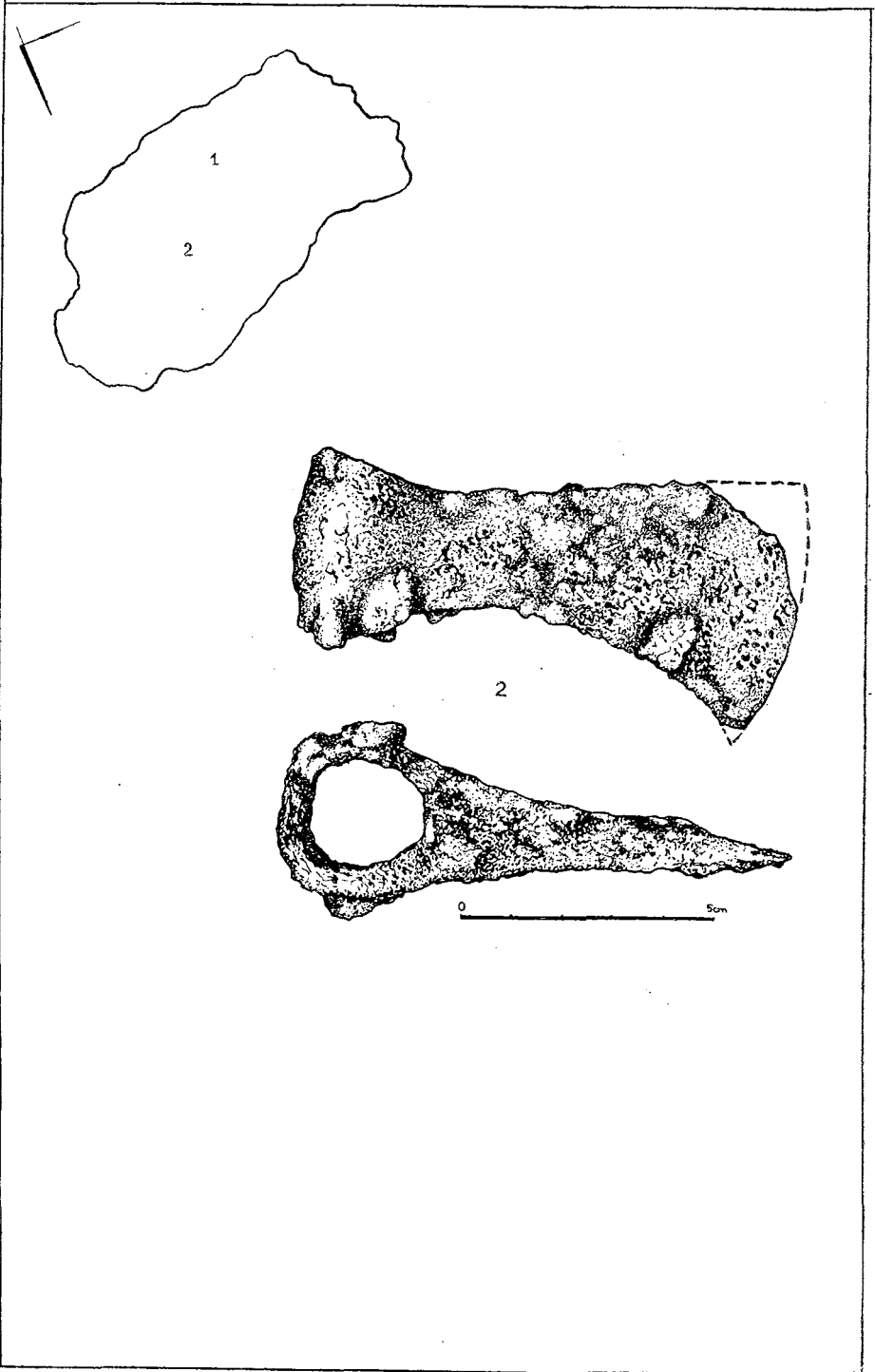
Grób Nr 27	Płeć Wiek	Wyposażenie
Zarys jamy grobowej słabo czytelny nieregularny, szkielet wyprostowany, ułożony na wznak, czaszką na wsch.	mężczyzna 40 - 50 lat	1. między nogami przy lewej kości udowej nóż jednostronny o dł. 13 cm, szer. 2 cm, gr. grzbietu 0,6 cm, trzpień wyodrębniony dwustronnie
Grób Nr 28	Płeć Wiek	Wyposażenie
Zarys jamy słabo czytelny, bardzo nieregularny, szkielet ułożony czaszką na wsch.	nieokreślone	1. nóż dł. 5,2 cm, szer. 1,2 cm nie zachował się
Grób Nr 29	Płeć Wiek	Wyposażenie
Zarys jamy grobowej słabo czytelny bardzo nieregularny, szkielet wyprostowany, ułożony na wznak, czaszką na wsch.	kobieta 50 - 60 lat	brak



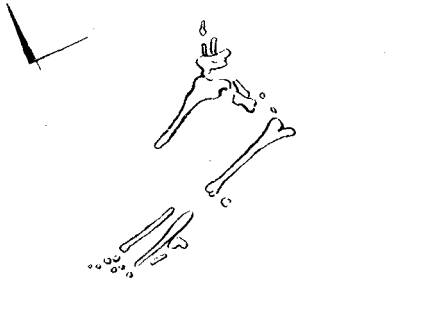

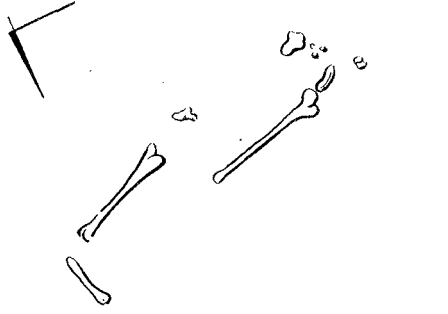

Grób Nr 30	Płeć Wiek	Wyposażenie
Zarys jamy grobowej zbliżony do prostokąta o wymiarach 190 × 60 cm, szkielet wyprostowany, ułożony na wznak, czaszką na wsch. lewa ręka zgięta w łokciu, dłoń na miednicy	mężczyzna 20 - 25 lat	1. lewa strona biodra nóż dł. 11,5 cm, szer. 1,4 cm, gr. grzbietu 0,5 cm, trzpień wyodrębniony dwustronnie
Grób Nr 31	Płeć Wiek	Wyposażenie
Zarys jamy grobowej słabo czytelny o wymiarach 2,05 × 0,75 cm, szkielet wyprostowany, ułożony na wznak, czaszką na zach.	mężczyzna 50 - 60 lat	1. lewa strona miednicy nóż jednostronny dł. 13,9 cm, szer. 1,3 cm, gr. grzbietu 0,6 cm, trzpień dł. 5,1 cm wyodrębniony dwustronnie 2. przy lewej piszczeli okucie miedziane prostokątne o wymiarach 2,4 × 1,4 × 0,08 cm, z dwoma nitami o dł. 0,6 cm, z fragmentem skóry wewnątrz
Grób Nr 32	Płeć Wiek	Wyposażenie
Zarys jamy grobowej słabo czytelny nieregularny, szkielet wyprostowany, ułożony na wznak, czaszką na zach.	mężczyzna 25 - 30 lat	1. z lewej strony kości miednicy ślady rdzy z nieokreślonego przedmiotu żelaznego



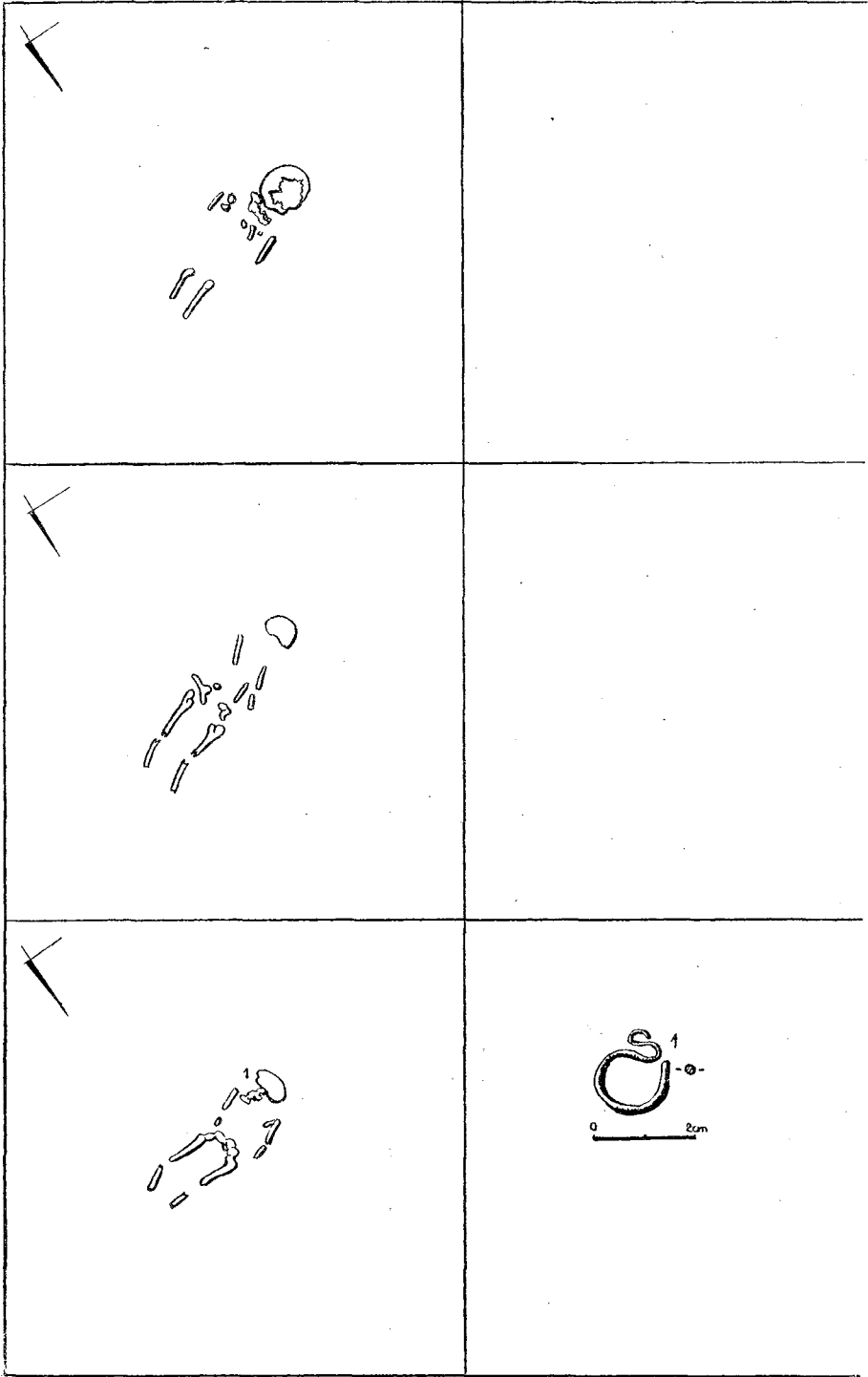
Grób Nr 33	Płeć Wiek	Wyposażenie
Zarysu jamy grobowej nie uchwycono, szkielet wyprostowany, ułożony na wznak, czaszką na zach.	mężczyzna 45 - 55 lat	<ol style="list-style-type: none"> <li data-bbox="729 242 1121 412">1. przy prawej kości udowej nóż jednostronny o dł. 13,8 cm, szer. 2,1 cm, gr. grzbietu 0,5 cm, trzpień dł. 3,6 cm wyodrębniony od strony ostrza przez łukowate podcięcie, grzbiet łukowato wygięty <li data-bbox="729 412 1121 495">2. wśród kości prawej dłoni krzesiwo ogniwkowe dł. 10,2 cm szer. 1,8 cm o przekroju 0,4 × 0,7 cm



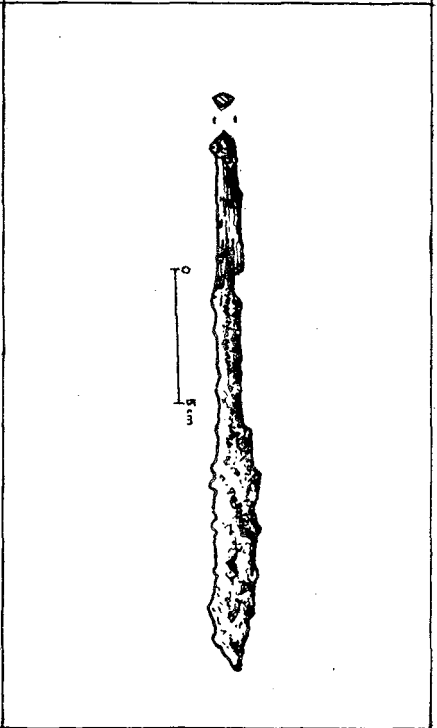
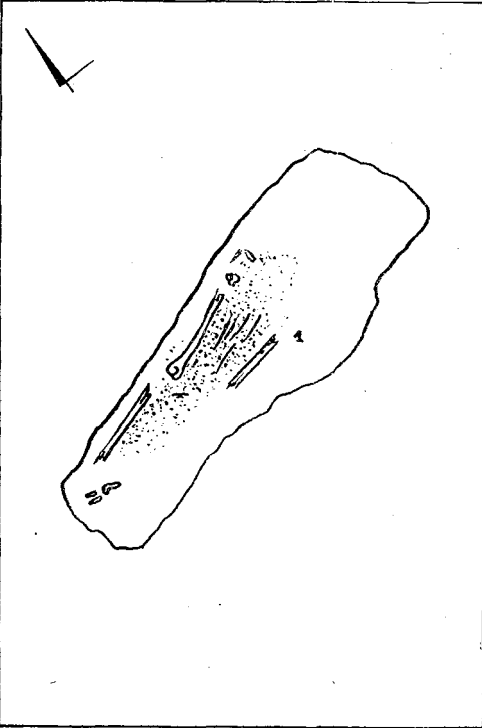
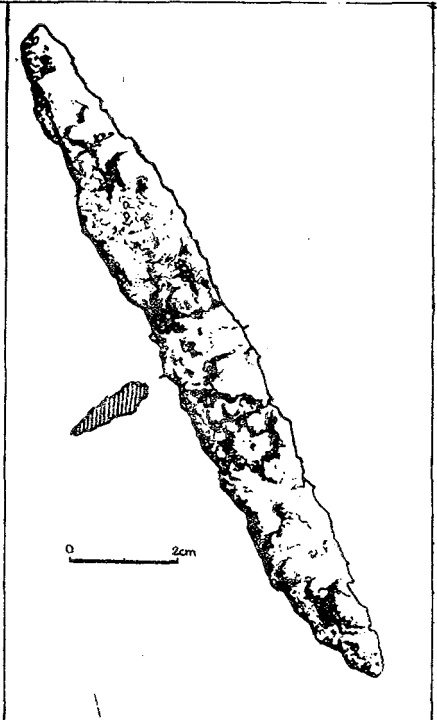
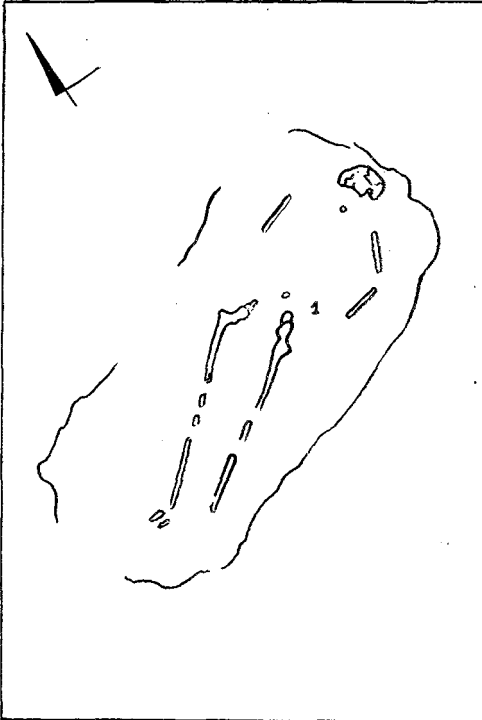
Grób Nr 34	Płeć Wiek	Wyposażenie
Zarys jamy grobowej owalny o wymiarach 1,0 × 1,6 m, grób bez kości ludzkich	mężczyzna? doświadczony? (określenie na podstawie wyposażenia)	<ol style="list-style-type: none"> 1. nóż jednostronny dł. 9,1 cm, szer. 1,8 cm, gr. grzbietu 0,6 cm, trzpień dwustronnie wyodrębniony 2. siekierka o dł. 9,9 cm, szer. ostrza 4,9 cm, średnica osady 2,2 cm

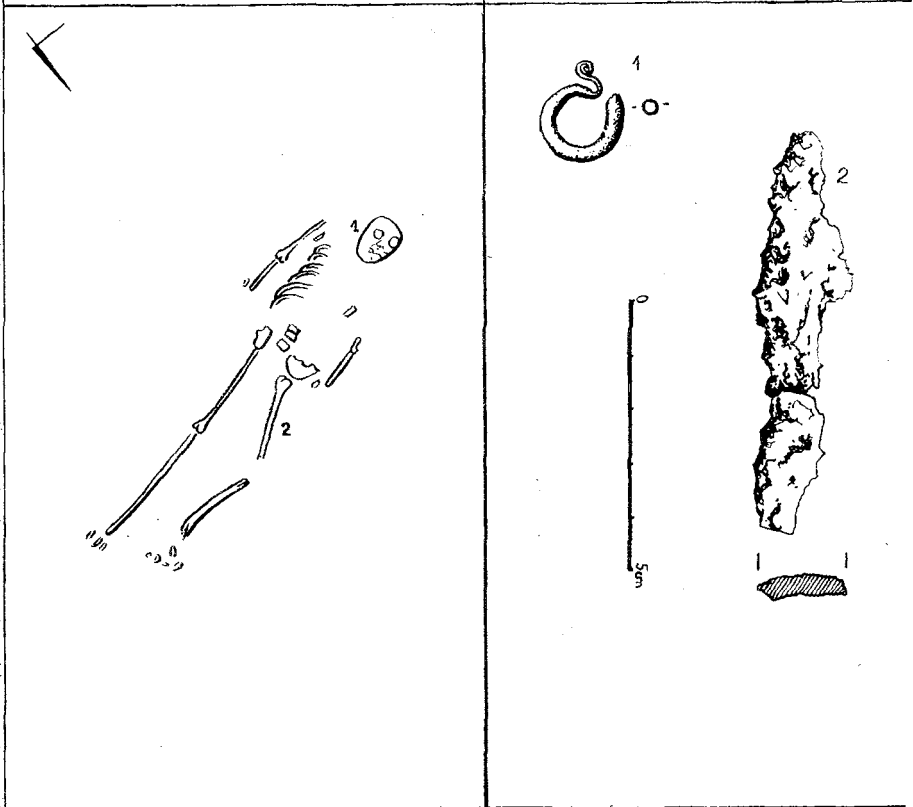
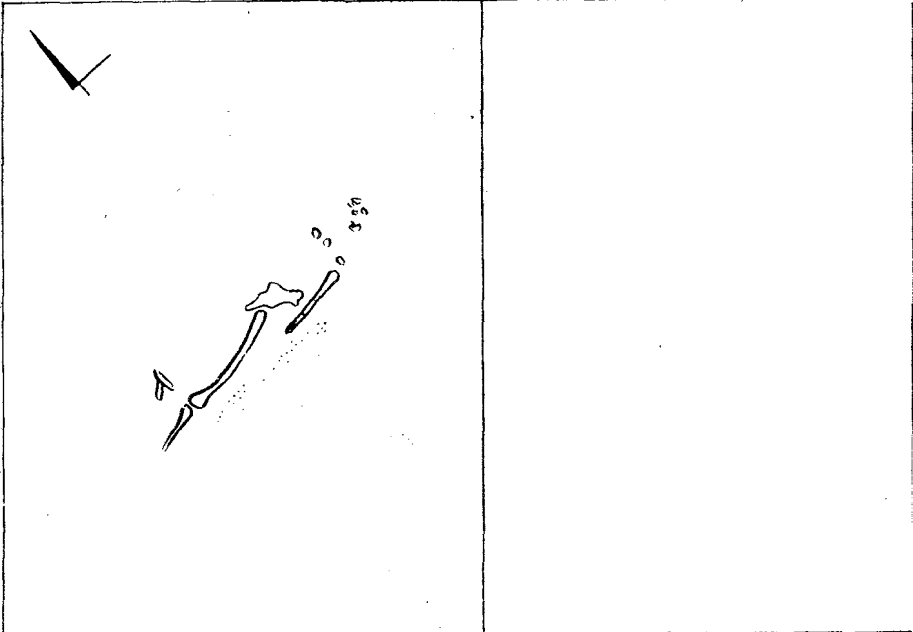
Grób Nr 35	Płeć Wiek	Wyposażenie
Zarysu jamy grobowej nie uchwycono, szkielet wyprostowany tylko kończyny dolne i kości miednicy reszty brak, złożony był głową na wsch.	mężczyzna 25 - 50 lat	brak
Grób Nr 36	Płeć Wiek	Wyposażenie
Zarysu jamy grobowej nie uchwycono, zachowana jedynie czaszka pozwala na stwierdzenie, iż szkielet był ułożony głową na zach.	dziecko 7 - 9 lat	brak
Grób Nr 37	Płeć Wiek	Wyposażenie
Zarysu jamy grobowej nie uchwycono, szkielet wyprostowany, ułożony głową na zach.	osobnik w wieku 25 - 35 lat	brak
Grób Nr 38	Płeć Wiek	Wyposażenie
Zarysu jamy grobowej nie uchwycono, szkielet ułożony czaszką na zach.	kobieta 50 - 60 lat	brak



Grób Nr 39	Płeć Wiek	Wyposażenie
Zarysu jamy grobowej nie uchwycono, szkielet ułożony na wznak, czaszką na zach.	dziecko 7 - 9 lat	brak
Grób Nr 40	Płeć Wiek	Wyposażenie
Zarysu jamy grobowej nie uchwycono, szkielet wyprostowany, ułożony na wznak, czaszką na zach.	kobieta 20 - 25 lat	brak
Grób Nr 41	Płeć Wiek	Wyposażenie
Zarysu jamy grobowej nie uchwycono, szkielet wyprostowany, ułożony na wznak, czaszką na zach.	kobieta 30 - 40 lat	1. przy prawym otworze słuchowym kabłączek skroniowy z esowatym uszkiem, średnica 1,4 cm, średnica drutu brązowego 0,2 cm



Grób Nr 43	Płeć Wiek	Wyposażenie
Zarys jamy grobowej słabo czytelny o wymiarach 1,85 × 0,85 m szkielet wyprostowany, ułożony na wznak, czaszką na wsch.	kobieta 25 - 30 lat	1. z lewej strony miednicy nóż żelazny o dł. 13,5 cm, szer. 1,7 cm, grubości 0,5 cm
Grób Nr 44/42	Płeć Wiek	Wyposażenie
Zarys jamy grobowej prostokątnej o wymiarach 1,70 × 0,55 m, szkielet wyprostowany, ułożony na wznak, czaszką na wsch. Czaszka przemieszczona (oznaczona jako grób 42)	mężczyzna 25 - 35 lat	1. z lewej strony miednicy nóż żelazny o dł. 19,0 cm, szer. 1,8 cm



Grób Nr 45	Płeć Wiek	Wyposażenie
Zarysu jamy grobowej nie uchwycono, szkielet wyprostowany, ułożony na wznak, czaszką na wsch. wzdłuż lewego boku ślady węgla drzewnego na dł. 70 cm i szer. 8 cm	kobieta 25 - 35	brak
Grób Nr 46	Płeć Wiek	Wyposażenie
Zarysu jamy grobowej nie uchwycono, szkielet wyprostowany, ułożony na wznak, czaszką na zach.	kobieta 34 - 45 lat	<ol style="list-style-type: none"> 1. kabłączek skroniowy o średnicy 1,55 cm z drutu srebrnego o średnicy 0,3 cm przy prawym otworze słuchowym 2. przy lewym udzie nóż żelazny o dł. 7,5 cm, szer. 1,6 cm, gr. 0,35 cm

KÖRPERGRÄBERFELD IN DZIEKANOWICE, GEMEINDE LUBOWO, FUNDSTELLE 2

Zusammenfassung

Nach drei Ausgrabungssaisons wurden im Jahre 1982 die archäologischen Untersuchungen an der frühmittelalterlichen Fundstelle Nr. 2 in Dziekanowice beendet. Sie wurden von Dr. habil. M. Henneberg vom Institut für Anthropologie der Adam-Mickiewicz-Universität, unter Mitwirkung des Museums der Ersten Piasten auf der Insel Lednica geleitet. Die Fundstelle befindet sich auf dem Gebiet des Großpolnischen Ethnographischen Parkgeländes rund um eine Holzkapelle aus dem 18. Jh., die aus der Gegend von Toruń verlegt wurde.

Auf dem 947 m² großen Gebiet wurden 45 frühmittelalterliche Körpergräber wie auch 9 Brandgräber der Wejherowo-Krotoszyn-Kultur aufgedeckt. Das geschlossene Areal des Gräberfeldes umfaßte 484 m², wo sich 41 Bestattungen befanden. Etwa in der Mitte dieses Areals verläuft vom Nordwesten nach Nordosten ein etwa 5 m breiter Streifen ohne Gräber. Die östlich von dem freien Streifen gelegenen Gräber waren mehr regelmäßig angeordnet.

Von 45 Körpergräbern wurden 17 als Frauen-, 17 als Männer- und 4 als Kindergräber erkannt. In zwei Gräbern wurden Individuen von unbestimmtem Geschlecht und im Alter von 15 - 18 Jahren bestattet, zwei weitere enthielten Skelette erwachsener Individuen und im Falle der drei letzten war weder das Alter noch das Geschlecht zu erkennen.

Die Skelette lagen ausgestreckt, mit Armen längs des Körpers. Nur drei von ihnen hatten die Arme in Ellen gebogen und die Hände auf dem Becken. Die Achsen der Bestattungen verliefen vom Osten nach Westen. Die meisten Bestattungen waren mit Kopf nach Westen orientiert, darunter 14 Frauen, 5 Männer, 3 Kinder und 4 unbestimmte Bestattungen. Unter 13 Bestattungen, die in östlicher Richtung orientiert waren, gehörten 7 den Männern, 3 den Frauen, 1 dem Kinde und 2 den unbestimmten Individuen. Drei Bestattungen weisen keine Orientierung auf.

Auf dem besprochenen Gräberfeld traten in 25 Gräbern 39 Ausstattungsgegenstände auf. Meistens waren es einschneidige Messer. Als Ausstattung traten auch Schläfenringe, Feuerstähle, ein Tongefäß, eine Münze und andere Gegenstände auf. In den Gräbern wurden meistens ein oder zwei und ausnahmsweise drei Gegenstände gefunden. Der Beiwert der Grabausstattung für das Gräberfeld beträgt 0,87.

Das Grabinventar ließ die Bestimmung der Ausstattungskategorien der Gräber zu. Die I. Kategorie, die armen Gräber, bilden die Gräber ohne Ausstattung. Die II. Kategorie, die mittelmäßig ausgestatteten Gräber, bilden diejenigen Gräber, die hauptsächlich mit Eisenmessern ausgestattet waren. Die III. Kategorie, die reich ausgestatteten Gräber, enthielten Feuerstähle, Äxte, Silber- oder Bronzeschmuck. Auf besprochenem Gräberfeld fehlt es ganz und gar an Gräbern, die zu der Kategorie der außerordentlich reich ausgestatteten Gräber zu zählen wären. Die Frauengräber zeichnen sich durch das Auftreten der Silbergegenstände wie auch das reichere Sortiment der Ausstattung aus.

Das Gräberfeld in Dziekanowice gehört zu den frühmittelalterlichen, nicht bei der Kirche gelegenen Reihengräberfeldern. Die geringe Zahl der die Datierung ermöglichenden Elemente und der allgemeine Charakter des Gräberfeldes lassen es in die 2. Hälfte des 11. Jh. datieren. In der Zeitspanne von etwa 50 Jahren wurden hier die Verstorbenen aus der nahen, ca. 30 Einwohner zählenden, Siedlung bestattet (vgl. Abb. 1).

ABBILDUNGEN (GEZEICHNET VON WOJCIECH KUJAWA)

Abb. 1. Lage des Gräberfeldes in Dziekanowice aufgrund der frühmittelalterlichen Fundstellen in der Umgegend (es wurden auch die Ergebnisse der Archäologischen Landesaufnahme Polens berücksichtigt). X – Gräberfeld in Dziekanowice, Fst. 2, 0 – Siedlungen, die chronologisch dem Gräberfeld entsprechen.

Abb. 2. Plan des Gräberfeldes in Dziekanowice, Fst. 2.