

# Jacek Wrzeński

---

## Folwarki - sprawozdanie z ewidencji w gminach Kiszkowo i Kłecko, woj. poznańskie

---

Studia Lednickie 2, 251-260

---

1991

Artykuł został zdigitalizowany i opracowany do udostępnienia w internecie przez Muzeum Historii Polski w ramach prac podejmowanych na rzecz zapewnienia otwartego, powszechnego i trwałego dostępu do polskiego dorobku naukowego i kulturalnego. Artykuł jest umieszczony w kolekcji cyfrowej [bazhum.muzhp.pl](http://bazhum.muzhp.pl), gromadzącej zawartość polskich czasopism humanistycznych i społecznych.

Tekst jest udostępniony do wykorzystania w ramach dozwolonego użytku.

JACEK WRZESIŃSKI  
Muzeum Pierwszych Piastów na Lednicy

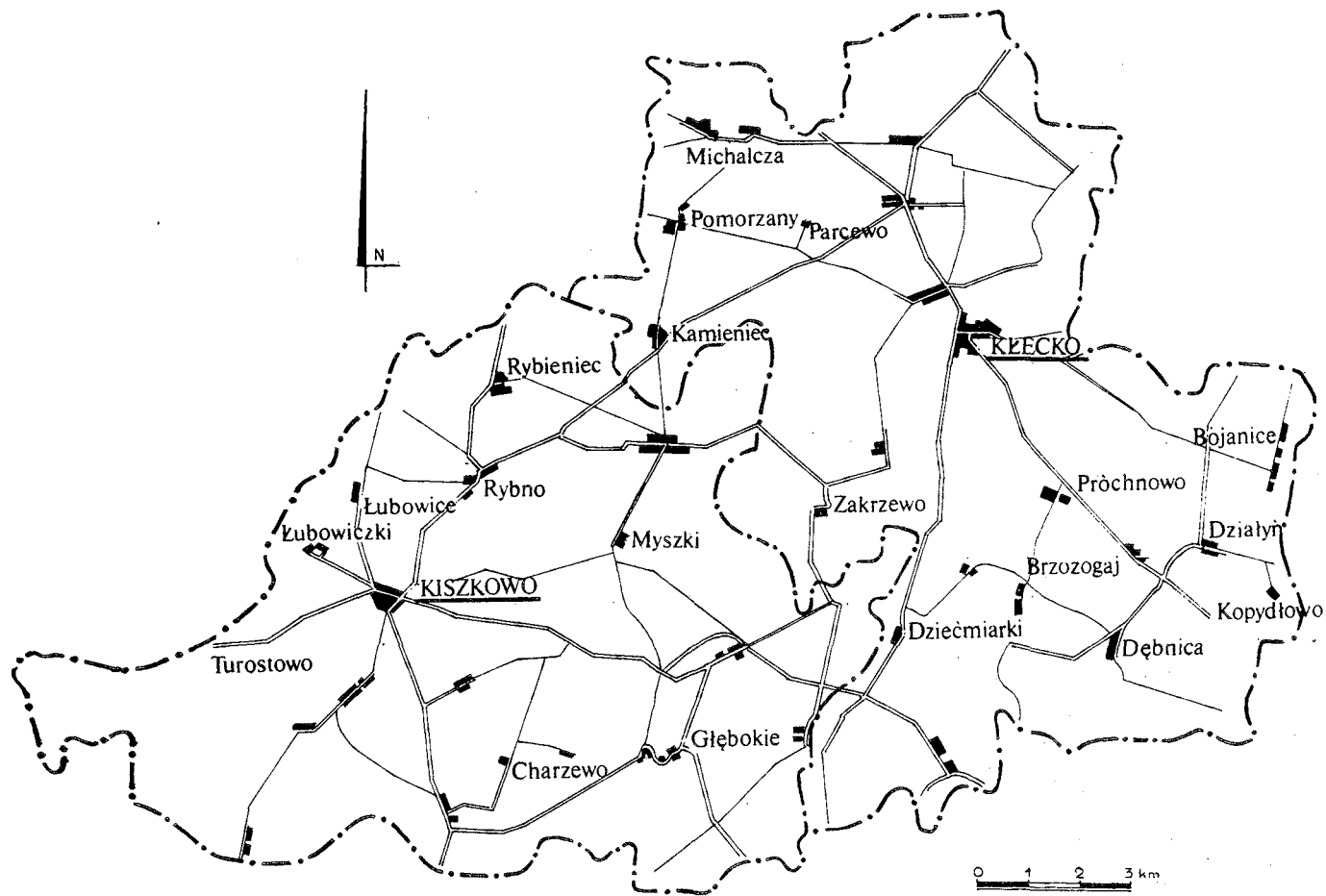
## FOLWARKI – SPRAWOZDANIE Z EWIDENCJI W GMINACH KISZKOWO I KŁECKO, WOJEWÓDZTWO POZNAŃSKIE

Jesienią 1987 roku autor niniejszego artykułu wraz z Wojciechem Kujawą na zlecenie Muzeum Narodowego Rolnictwa i Przemysłu Rolno-Spożywczego w Szreniawie przeprowadził ewidencję, która objęła zespoły architektoniczne oraz obiekty nieruchome wielkoobszarowego budownictwa folwarcznego powstałe do 1939 roku. Celem ewidencji było ściśle rozpoznanie istniejących obiektów zabytkowych, zarejestrowanie podstawowych relacji przestrzennych danego terenu, co w konsekwencji ma umożliwić ochronę tych obiektów i zespołów oraz pomagać w podejmowaniu właściwych decyzji dotyczących rozwoju przestrzennego wsi. Ma być także punktem wyjścia dla dalszych badań naukowych.

Folwark to duża posiadłość ziemska obejmująca grunty orne, łąki i pastwiska wraz z należącymi do niej budynkami gospodarczymi. Produkty gospodarki folwarcznej przeznaczone były głównie na zbył, a podstawową siłę roboczą stanowili poddani odrabiający pańszczyznę lub najmowani robotnicy. Ewidencja obejmowała budynki: inwentarskie, magazynowo-składowe, zaplecza technicznego, produkcji ogrodniczo-warzywnej i mieszkalne.

Na podstawie wstępnego rozpoznania na terenie obu gmin winno znajdować się niespełna 30 folwarków (*Słownik 1880-1895; Handbuch 1910; Księga 1926*). W terenie zachowało się 21 folwarków, które zewidencjonowano. Karty Ewidencji Zabytków Architektury i Budownictwa ODZ założono dla 76 obiektów. W Michalczy, gm. Kłecko (*Słownik 1885, s. 292*) i Turostowie, gm. Kiszkowo (*Słownik 1892, s. 648*) nastąpiła całkowita zmiana zabudowy, a w Imiołkach, gm. Kiszkowo (*Słownik 1882, s. 277*) istniejące budynki zostały całkowicie przebudowane. natomiast w Sępowie, gm. Kłecko (*Słownik 1889, s. 795*) i Berkowie, gm. Kiszkowo (*Słownik 1880, s. 151*) nie stwierdzono budynków folwarcznych. Folwark Birkenrode (*Słownik 1881, s. 20*) to dzisiejsze Gajki, gm. Kłecko (*J. Korytkowski 1888, s. 45*), jednak nie stwierdzono tam zabudowy folwarcznej. Niektóre nazwy miejscowości przestały funkcjonować, np. Żurawita (*Słownik 1895, s. 861*), a inne zniknęły zupełnie – np. młyn Opieczki (*Słownik 1881, s. 266*).

W trakcie przeprowadzania ewidencji spotkaliśmy się z niebywałym brakiem orientacji użytkowników o charakterze i znaczeniu obiektów zwykle nadmiernie eksploatowanych. Znaczna liczba budynków sprawia wrażenie, iż nie inwestowano w nie od



Ryc. 1. Gminy Kiszkowo i Klecko z miejscowościami, gdzie przeprowadzono badania terenowe.

ponad 40 lat. Obiekty nadmiernie eksploatowane, wymagające zbyt wielkich nakładów (zdaniem użytkownika) rozbierano bez jakiegokolwiek dokumentacji. Liczne przeróbki dokonywane są w ramach remontów bieżących, co nie wymaga dokumentacji. Na prace takie trafiliśmy np. w Pomarzanach, gm. KłECKO, gdzie w trakcie adaptacji pozostawiono jedynie mury zewnętrzne. Pomarzany mogą być także przykładem stosunku użytkowników do pałaców. Większość z nich jest w stanie zadowolającym, choć też wymagają remontów. Jednak w Pomarzanach (gdzie były plany adaptacji) brak zdecydowania spowodował powolną dewastację pałacu (ostatni fragment murów runął w latach osiemdziesiątych). Również w Dziecniarkach, gm. KłECKO pałac przestał istnieć, a w Sulinie, gm. KłECKO grozi mu unicestwienie.

Bezpośrednio z pałacami związane są parki. W większości są one zarośnięte i mocno zdewastowane. Niestety wpisanie do rejestru zabytków nie zmienia ich sytuacji, czego przykładem może być park w Dziecniarkach (2033 A z dn. 4 XI 1985 r.). Wpis do rejestru zabytków nie zawsze dociera do użytkowników. Przykładem może być Rybno Wielkie, gm. Kiszkowo, gdzie za wpisany do rejestru uchodzi spichlerz, choć w rzeczywistości wpisany jest pałac (2087 A z dn. 15 V 1986 r.).

Zastanawiające, że najbardziej zdewastowane są budynki bardzo interesujące, np. spichlerz w Kopydłowie, gm. KłECKO czy obora-stajnia w Sulinie.

#### GMINA KISZKOWO

**Charzewo** – wieś położona ok. 2,5 km na południe od Sroczyzna, z którego biegła brukowana droga (obecnie asfaltowa). Zabudowa położona po zachodniej stronie drogi (tab. I). Pierwotny, geometryczny układ zabudowy otoczony był ceglanym murem – jego fragment z nie używaną bramą zachowany w partii wschodniej. Od strony północno – wschodniej znajduje się mocno zarośnięty park z pałacem. Za nim od strony północnej znajdował się ogród. Pierzeję zachodnią i północną stanowiły stodoły – dziś już nie istniejące. Dziedziniec był wybrukowany (zachowane fragmenty), a na środku znajdował się staw obecnie znacznie zmniejszony. Inwentaryzacją objęto 4 budynki: magazyn zbożowy (1)<sup>1</sup>; chlew (2); futernię, ob. warsztat (3); kuźnię, ob. kurnik (4).

W XIX w. Charzewo obejmowało 703 morgi z 4 domami i liczyło 61 mieszkańców (w tym: 23 ewangelików i 38 katolików, analfabetów było 30) (*Słownik* 1880, s. 549). W XX wieku właścicielem był Fridrich Kelm (*Handbuch* 1910), a następnie Kuno Kelm, który ze 179 ha otrzymywał rocznie 558 talarów dochodu (*Księga* 1926).

**Głębokie** – wieś położona ok. 2 km na półd-zach od Sławna. Zabudowa folwarczna (tab. I) znajduje się po północnej stronie drogi Sławno – Sroczyzn. Z pierwotnej zabudowy zachowane są jedynie: oficyna (3) (pierzeja wschodnia) i obora (1) z magazynem zbożowym (2) (pierzeja zachodnia). Na północ od oficyny znajdowała się gorzelnia. Między pierzejami od północy zespół był zamknięty stodołą i oborą (nie istniejące). Za gorzelnia pierwotnie przebiegała brukowana droga, skręcająca na teren folwarku.

<sup>1</sup> Cyfry w nawiasach odpowiadają numerom obiektów zinwentaryzowanych i obwiedzionych grubszą linią na planach tablic I, II, III

Po południowej stronie obecnej drogi asfaltowej znajduje się mocno zaniedbany park, w którym stał pałac (spłonął ok. 1900 roku?).

W XIX wieku w skład dominium wchodziło Głębokie i folwark Berkowo. Obejmowało ono 15 domów z 252 mieszkańcami (wszyscy katolicy, 70 analfabetów). Była własnością Piotra Radońskiego (*Słownik* 1881, s. 600).

**Łubowice** – folwark położony ok. 2 km. na północ od Kiszkowa, z którego biegnie wybrukowana droga (zasmałowana) kończąca się na wysokości zabudowań. Zabudowa na planie regularnego czworoboku (tab. I). Na dziedzińcu fragmenty bruku. Od zachodu zabudowa zamknięta jest zarośniętym parkiem z budynkiem mieszkalnym. W parku rosną drzewa ozdobne. Za budynkiem pozostałości sadu. Zinventaryzowano dwa budynki: magazyn (1) i stodołę (2), pełniące obecnie rolę owczarni.

Na początku XX wieku Łubowice (Groß-Lubowice [w:] *Handbuch* 1910), których właścicielem był Stanisław Pągowski, obejmowały 314 ha i przynosiły 742 talary docho-  
dołu (*Księga* 1926).

**Łubowiczki** – wieś położona ok. 1,5 km na północny-zachód od Kiszkowa, z którego biegnie asfaltowa droga (przed folwarkiem brukowana). Zabudowa na planie czworoboku o trzech pierzejach (tab. I). Od strony zachodniej rozległy park z budynkiem mieszkalnym. W części południowo-wschodniej parku (w pobliżu głównej bramy wjazdowej) znajduje się staw (znacznie zmniejszony w 1987 r.). Zinventaryzowano 2 budynki: budynek gospodarczy (1) (tab. IV) i magazyn zboża (2).

Na początku XX w. Lubowiczki (Klein-Lubowice [w:] *Handbuch* 1910) należały do Bolesława Szulczewskiego i obejmowały 233 ha, przynosząc rocznie dochód w wysokości 811 talarów (*Księga* 1926).

**Myszki** – wieś położona ok. 2 km na południe od Łagiewnik Kościelnych, z których wiedzie brukowana droga. Starsza nazwa – Myschky (*Słownik* 1885, s. 842). Zabudowa folwarku leży po wschodniej stronie drogi, na niewielkim wyniesieniu znacznie opadającym po południowej stronie zabudowań (tab. I). Budynki usytuowane na planie czworoboku tworzą dwa dziedzińce. Od strony południowej znajduje się rozległy park z pałacem zbudowanym w 1848 r. (?) (J. Łomnicki 1957, s. 30).

Zinventaryzowano 6 budynków: 3 obory (1); stodołę (2); magazyn zbożowy (3); kuźnię, ob. warsztat (4).

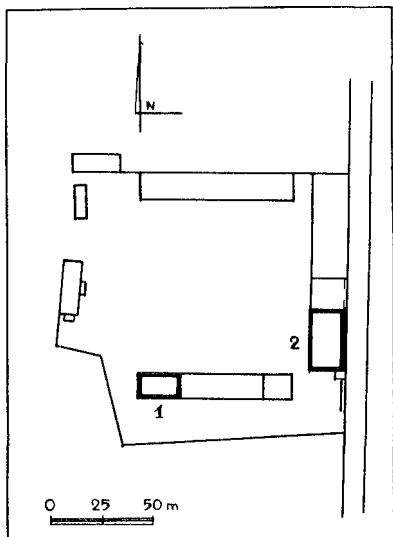
W XIX w. znajdowało się tu 17 domów z 217 mieszkańcami (wszyscy katolicy, 130 analfabetów), a właścicielem była Emilia Jańczakowska (*Słownik* 1885, s. 842). Następnym właścicielem był Julian Kiedrowski (von Kiedrowski [w:] *Handbuch* 1910) i wówczas Myszki obejmowały 394 ha, z czego otrzymywano 939 talarów rocznego dochodu.

**Rybieńiec** – wieś położona ok. 2,5 km na północ od Rybna Wielkiego. Starsze nazwy: Rybno Sawickie, Małe, Skaławskie, Rybno Major (*Słownik* 1889, s. 65).

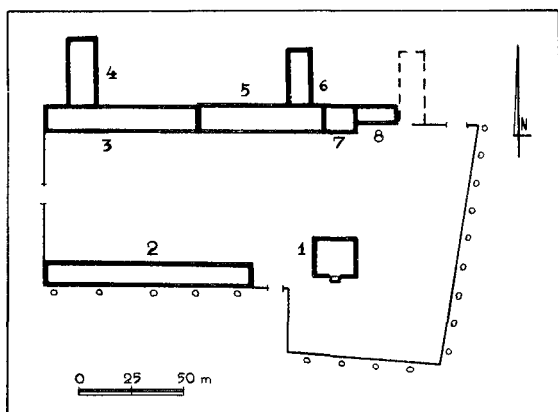
Zabudowa folwarku na planie czworoboku, położona za parkiem po wschodniej stronie drogi (tab. I). Zinventaryzowano dwa budynki: magazyn zboża (1); chlew, ob. jałownik (2). We wschodniej części parku znajduje się zamieszkały, lecz zaniedbany pałac.

Miejscowość istniała przed 1523 rokiem, w 1580 r. Wojciech Koszutki posiadał 4,5 łanów osiadłych i 1 zagrodowy, w 1618 r. dziedziczył Rybieńiec Wacław Koszutki, natomiast ok. 1793 r. – Barbara ze Złotnickich Białobłocka, a później Skałowscy (*Słownik* 1889, s. 65). W XIX w., gdy właścicielem był Henryk Zabłocki, znajdowało

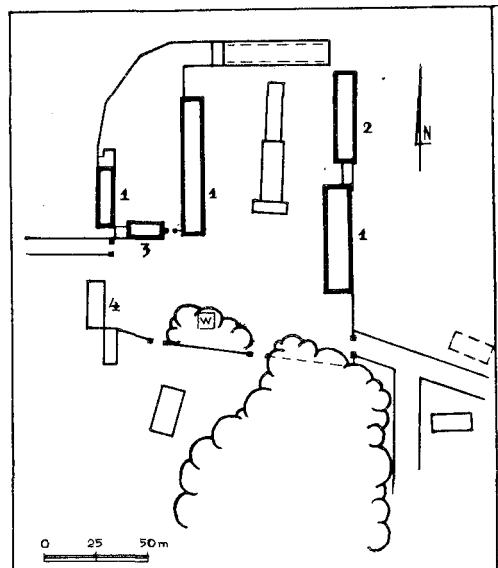
# Tablica I.



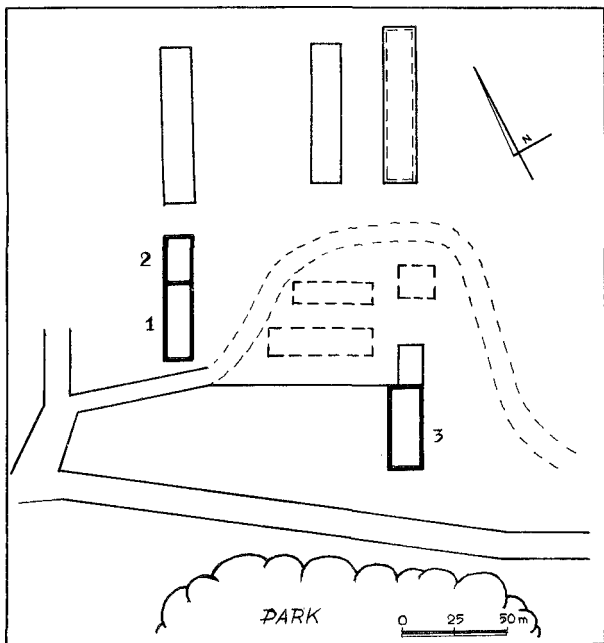
Lubowice



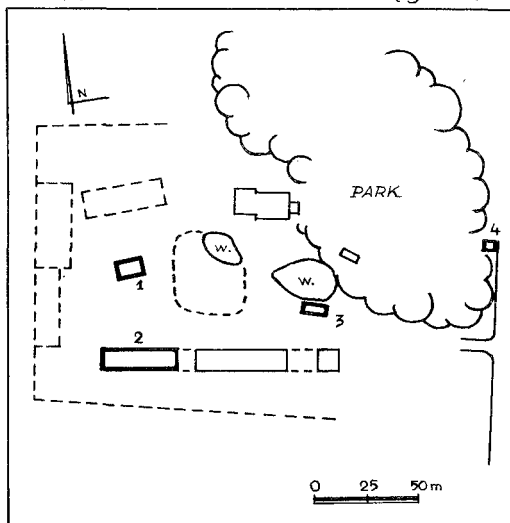
Bojanice



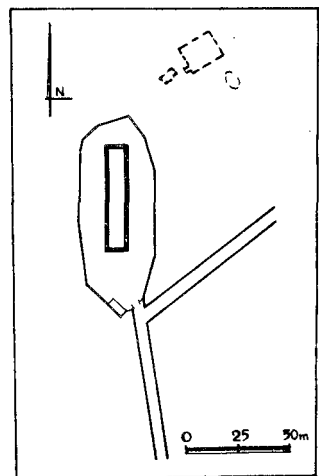
Myszki



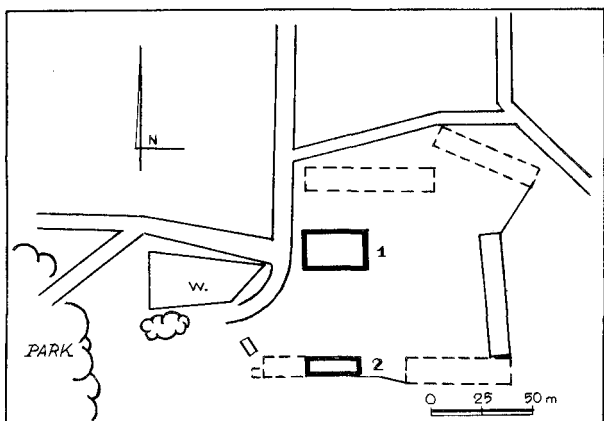
Głębokie



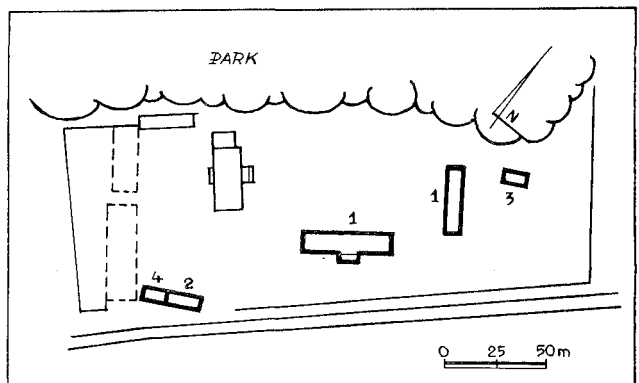
Charzewo



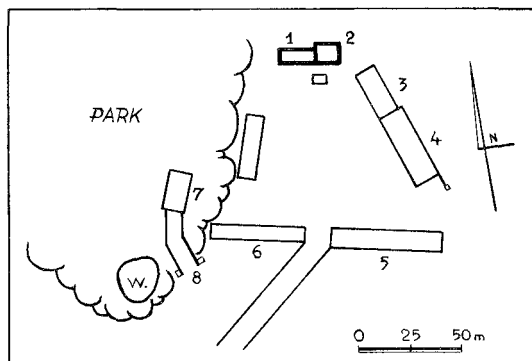
Parcewo



Rybieniec

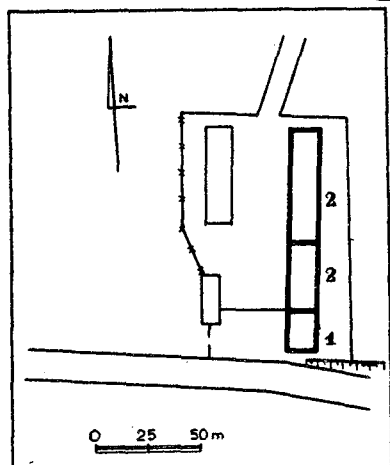


Rybno Wielkie

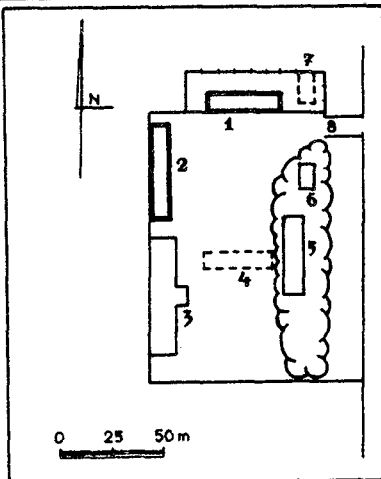


Lubowiczki

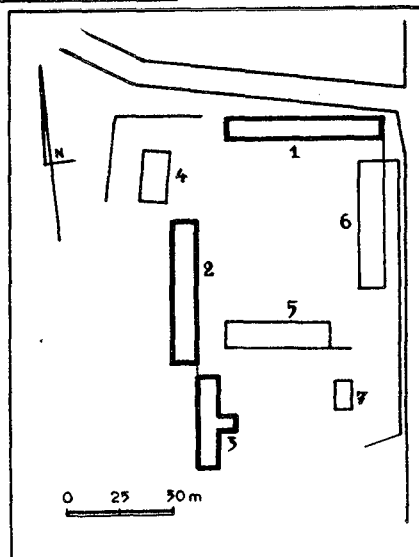
# Tablica II.



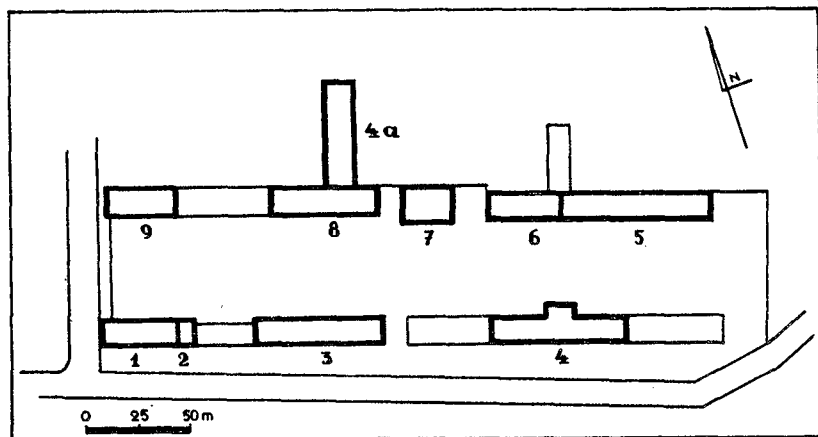
Brzozogaj



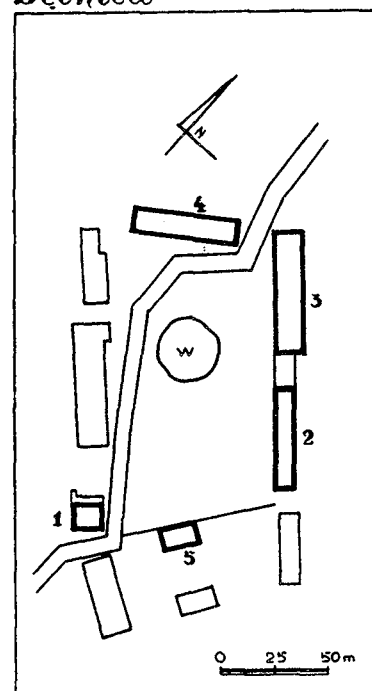
Kiecko



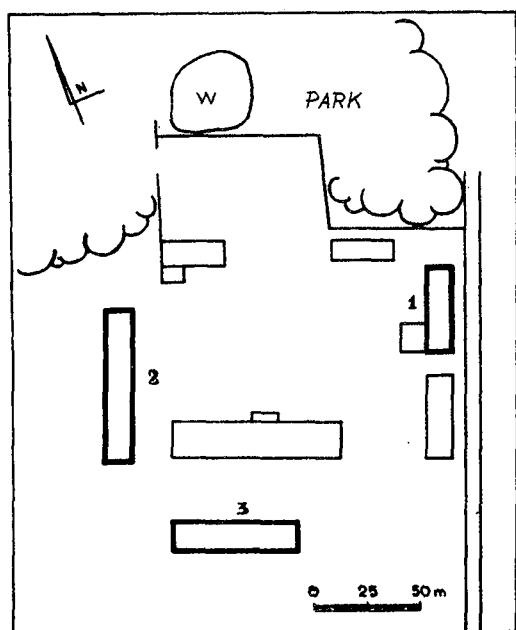
Debница



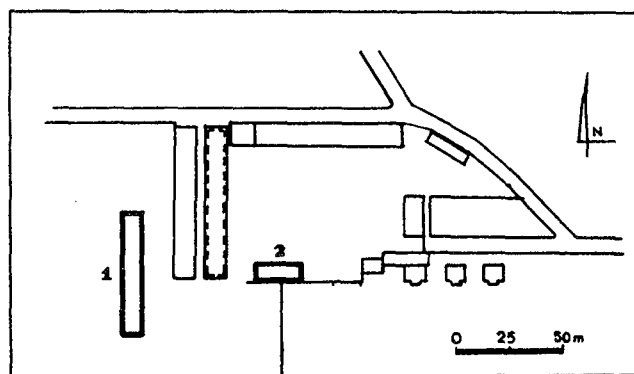
Działyn



Kopydlowo

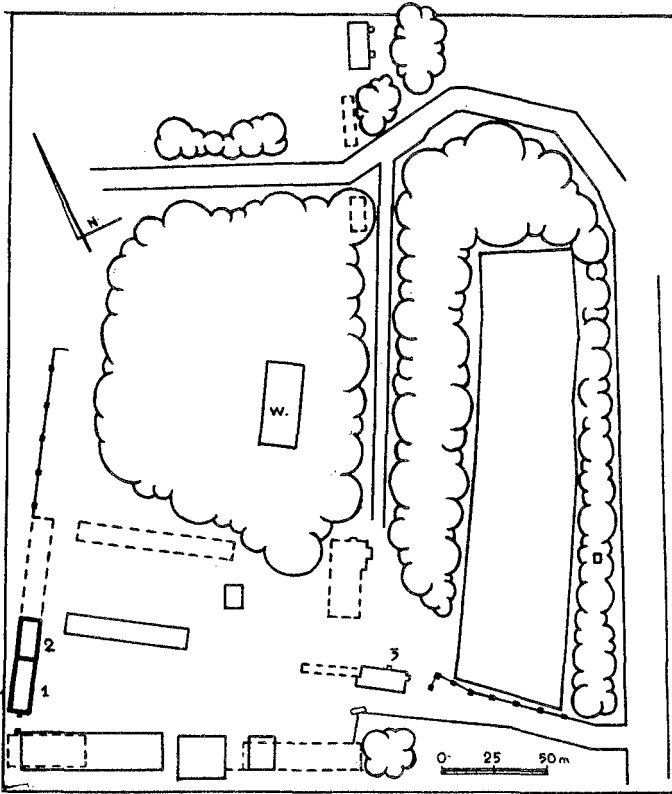


Dziecimirki

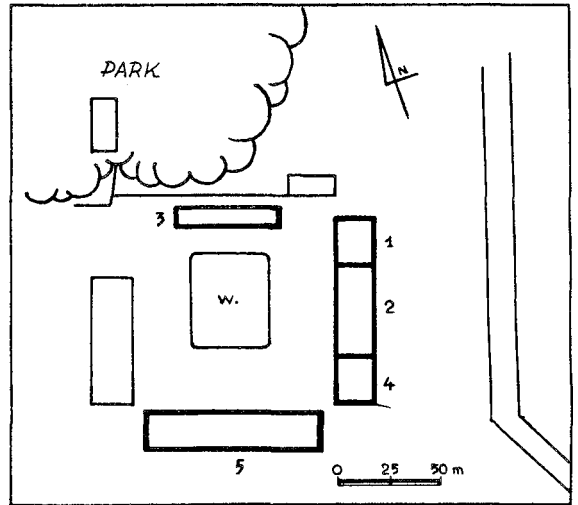


Kamieniec

# Tablica III.

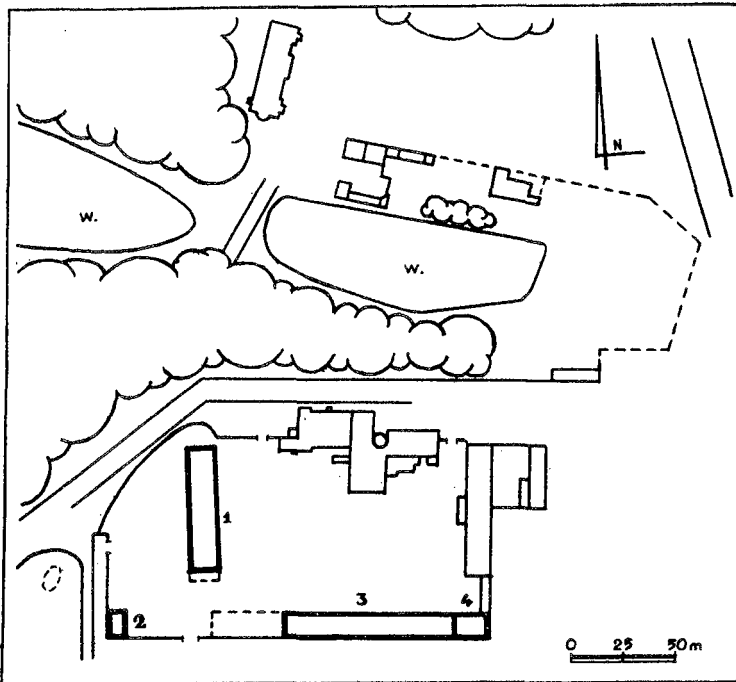


Pomarzany

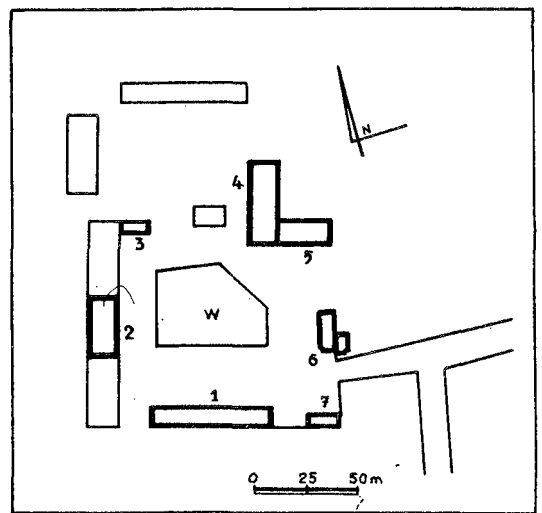


Sulin

Zakrzewo

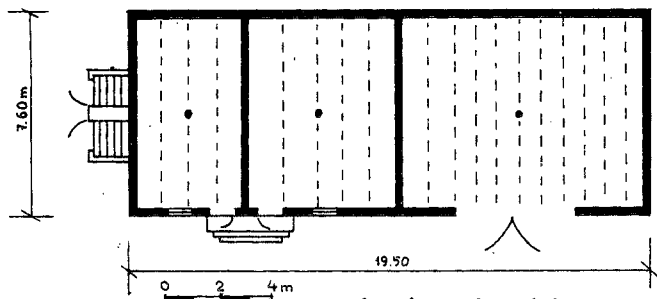


Pruchnowo

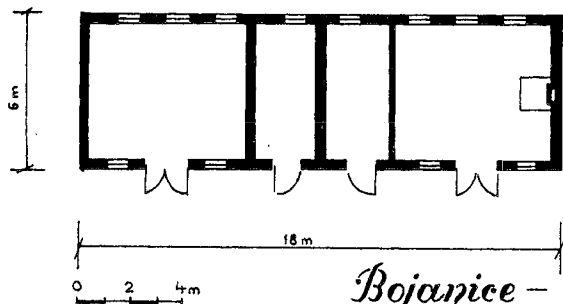
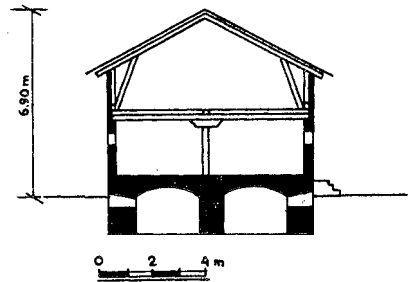




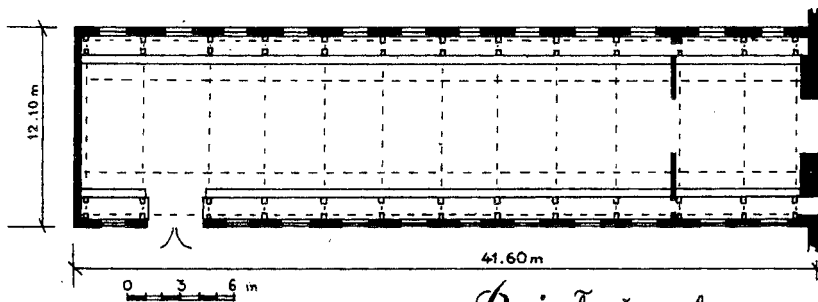
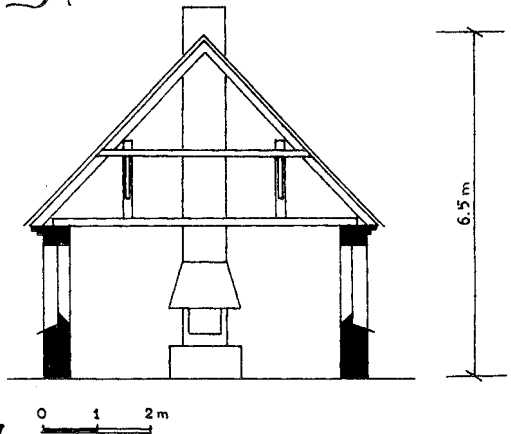
# Tablica IV.



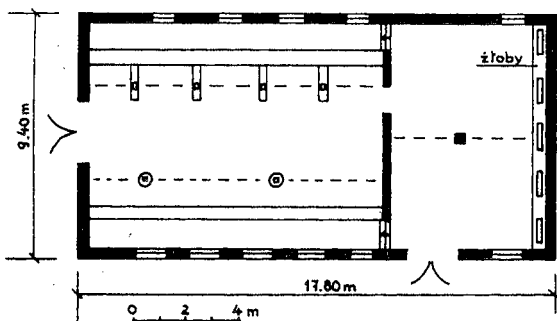
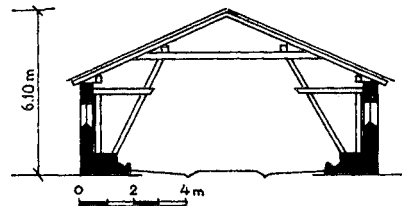
Lubowiczki - magazyn



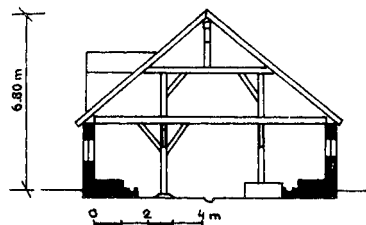
Bojanice -  
kuznia i stelmacharnia



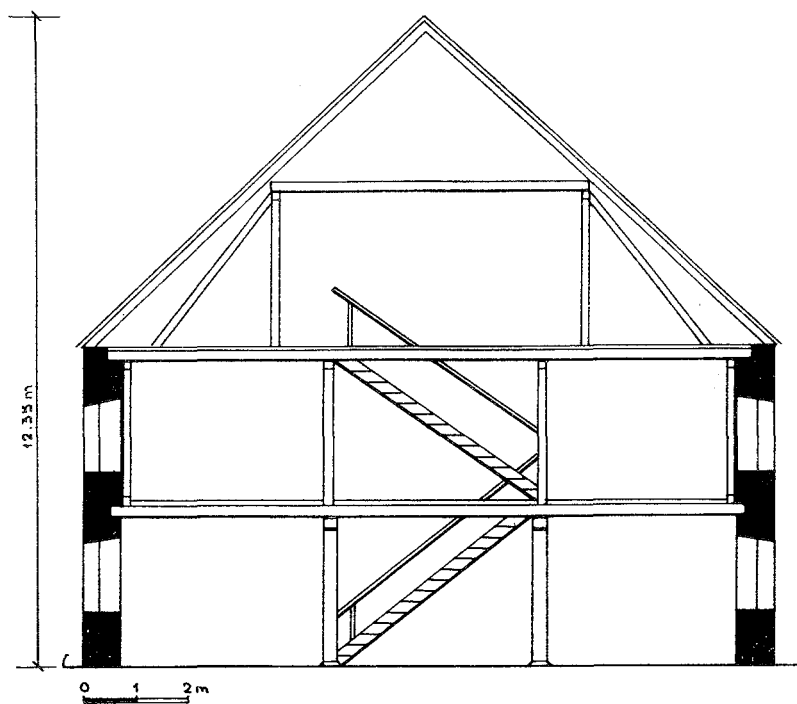
Działyn - obora



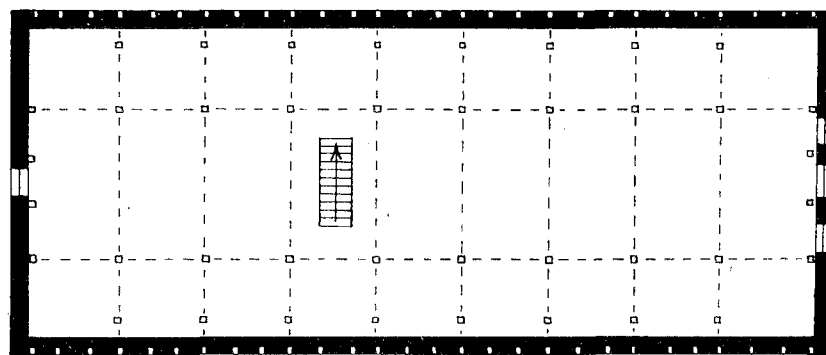
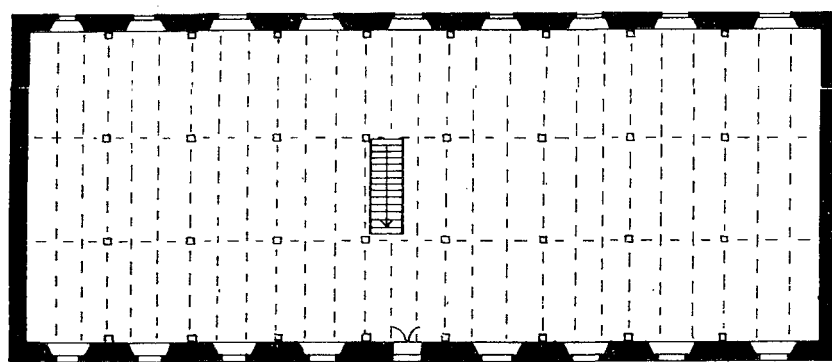
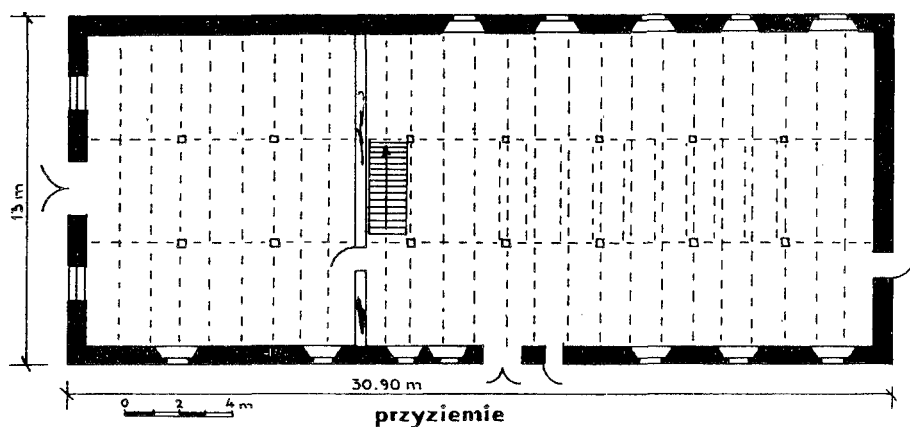
Kłeczko - stajnia



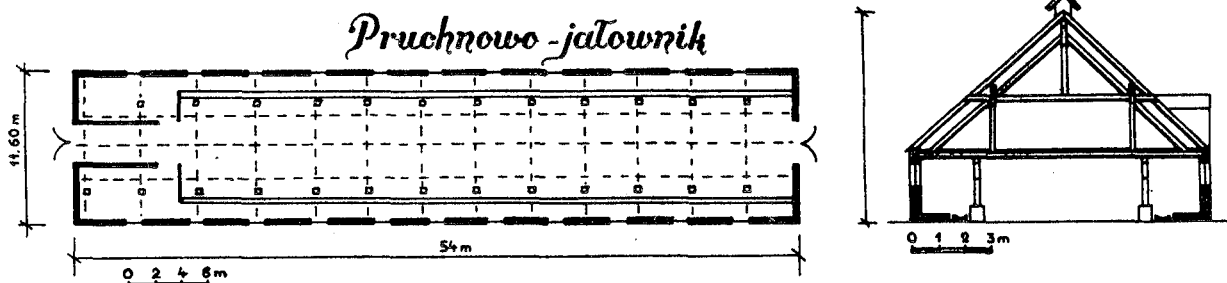
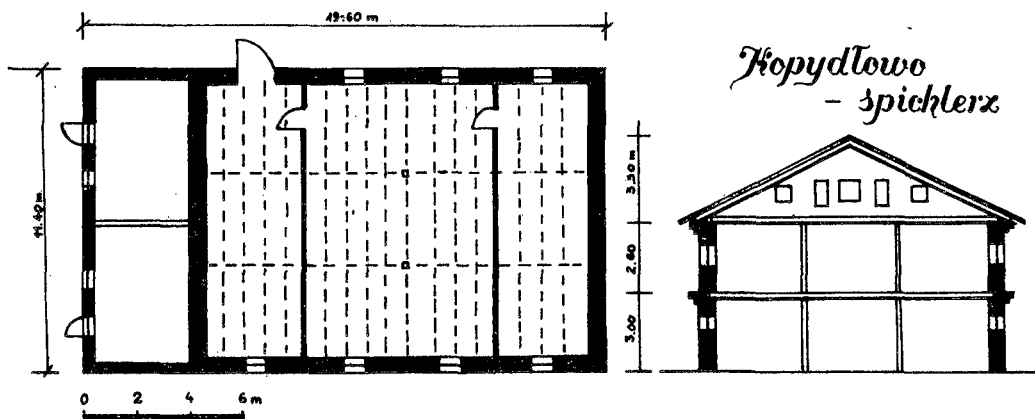
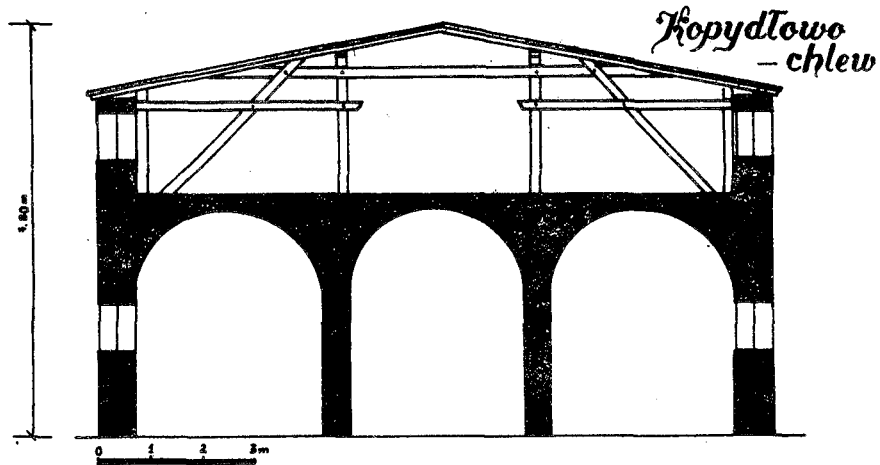
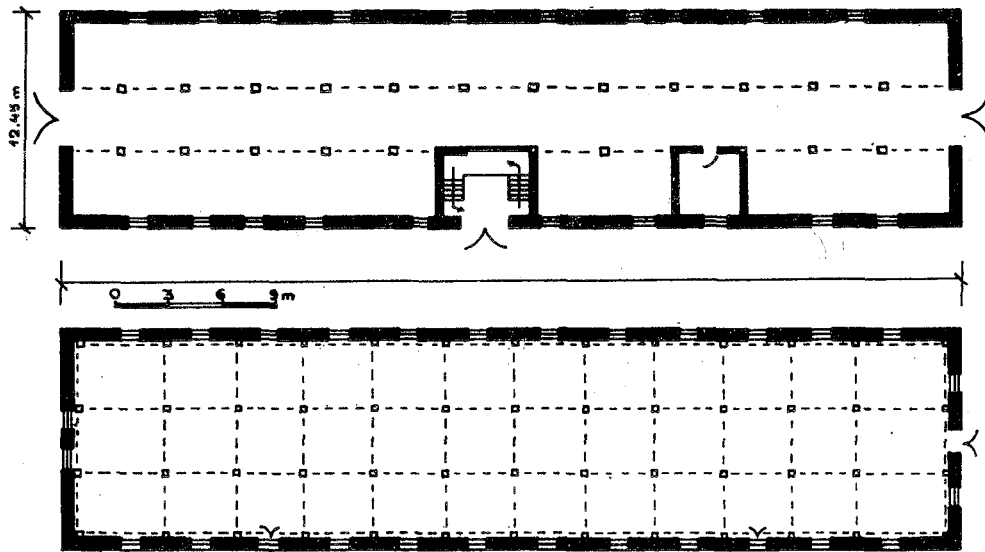
# Tablica V



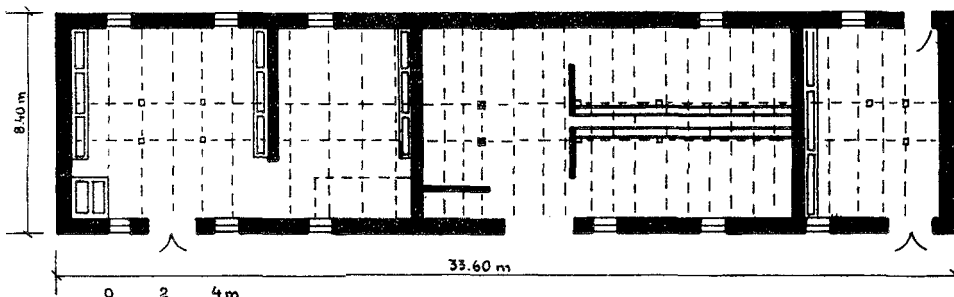
*Działyń - magazyn*



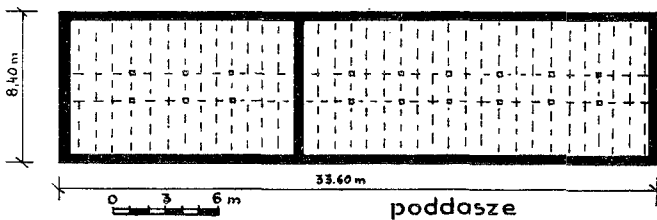
# Tablica VI



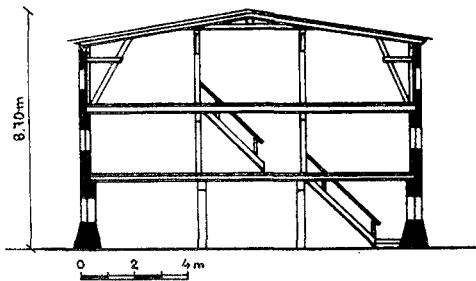
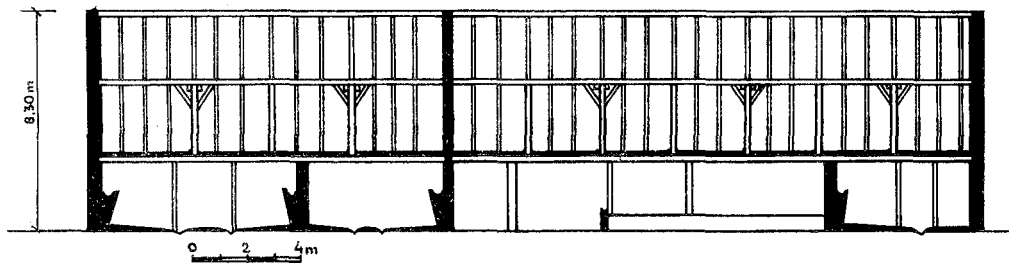
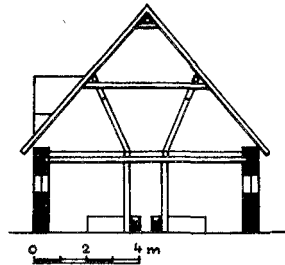
# Tablica VII



*stajnia - obora*

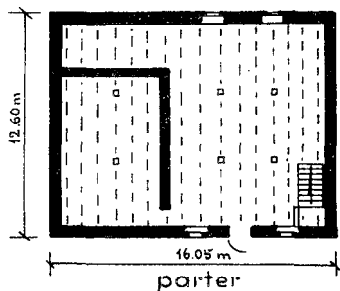


*poddasze*

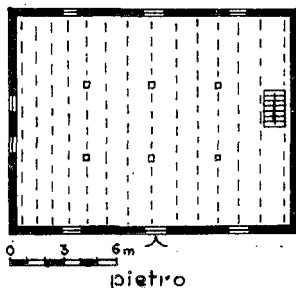


*Sulin*

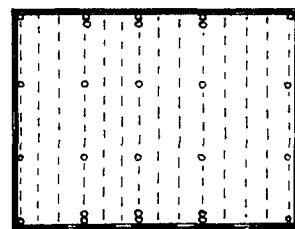
*magazyn zbozowy*



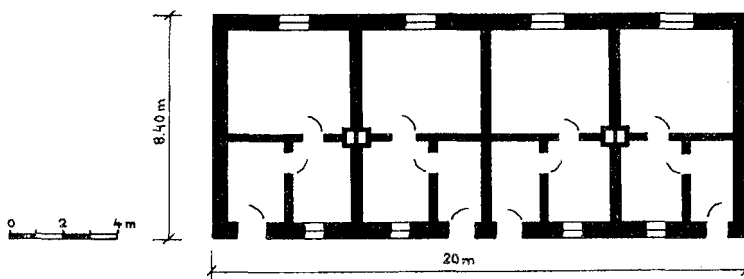
*parter*



*piętro*



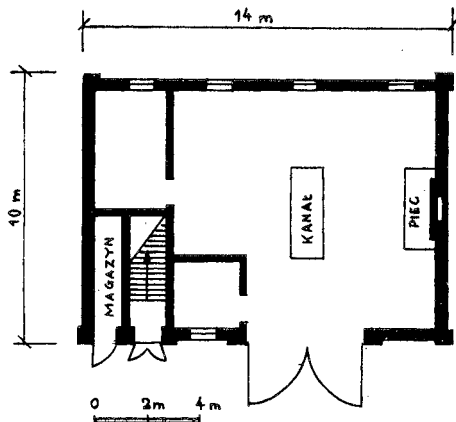
*poddasze*



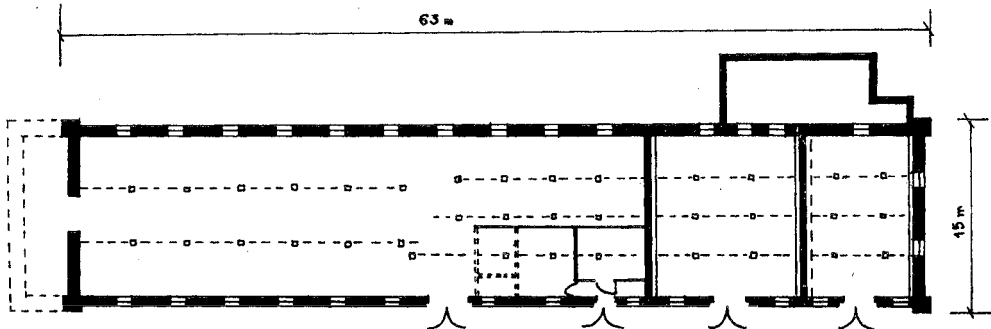
*dom  
mieszkalny*

# Tablica VIII

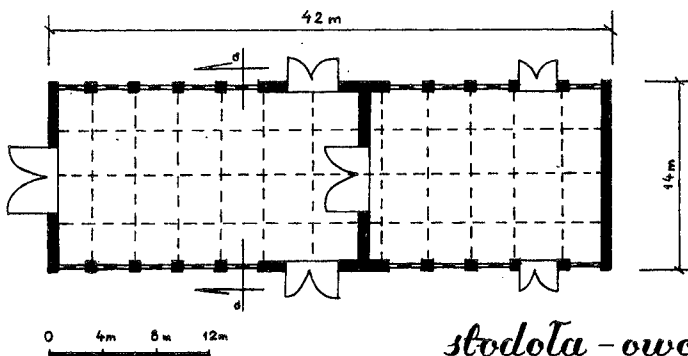
Zakrzewo



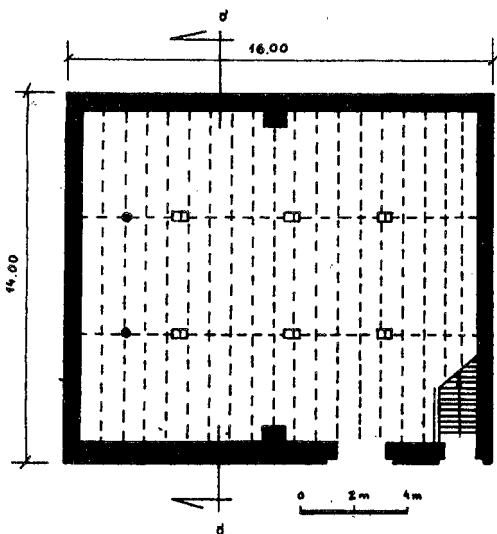
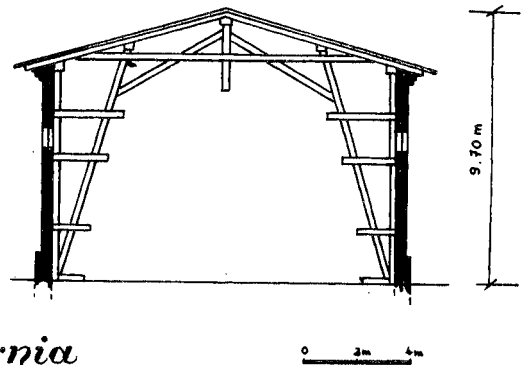
kuźnia-warsztat



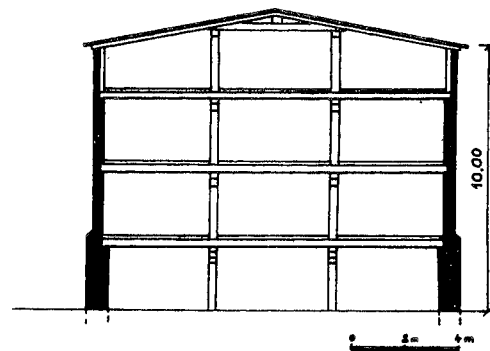
powozownia-owczarnia



stodoła-owczarnia



spichlerz



się tu 11 domów ze 133 mieszkańcami (128 katolików i 5 protestantów). Folwark liczył 479 ha (327 gruntów ornych, 23 łąk, 43 lasu), wydobywano tu torf, istniała maślarnia i zajmowano się hodowlą bydła (*Słownik* 1889, s. 65). W XX wieku, gdy właścicielem był Fryderyk Wendorff, Rybieniec (Klein Rybno [w:] *Handbuch* 1910) obejmował 478 ha, przynosząc 1041 talarów dochodu rocznie (*Księga* 1926).

**Rybno Wielkie** – wieś leżąca ok. 3 km na północny-wschód od Kiszkowa, przy trasie Kiszkowo – Charbowo.

Starsze nazwy: Rybno Radzimińskie, Radzimskie, Rybno Radzim, Rybinko (*Słownik* 1889, s. 65).

Zabudowa folwarku znajduje się w niewielkim obniżeniu po zachodniej stronie drogi, na skrzyżowniu z drogą do Rybieńca. Budynki rozmieszczono na planie rozrzuconego czworoboku (tab. I). Pierzeję zachodnią stanowiły stodoły, w miejscu których stoją budynki socjalne. Od strony północno-zachodniej na wznoszącym się ku górze stoku rośnie park sprawiający obecnie wrażenie lasu. Zinventaryzowano 5 obiektów: 2 obory (1); spichlerz (2); kuźnię (3); stajnię ob. garaż (4).

W latach 1580 – 1618 Rybno było w posiadaniu Radzimskich. Ok. 1523 r. z Rybna składano dziesięcinę snopową proboszczowi kiszkowskiemu.

W XX wieku, gdy właścicielem był Aleksander Potworowski, znajdowało się 9 domów ze 174 mieszkańcami i wraz z Żurawitą (gdzie było 6 domów i 107 mieszkańców) obejmowało 902 ha (659 gruntów ornych, 46 łąk, 48 lasu), istniała tu gorzelnia, hodowano owce rasy Negretti i bydło holenderskie (*Słownik* 1889, s. 65).

#### GMINA KŁECKO

**Bojanice** – wieś położona ok. 2,5 km na północ od Działyńia. Zabudowa folwarczna leży po wschodniej stronie drogi z Działyńia do Sokolnik. Budynki (tab. I) usytuowane w dwu pierzejach na osi wschód-zachód tworzą regularny czworobok zamknięty od południa i północy ceglany płotem. Zinventaryzowano 8 obiektów: budynek mieszkalny (1); stodołę (2), ob. owczarnia; oborę (3); cielętnik (4); jałownik (5); oborę (6), ob. chlewnia; magazyn zbożowy (7); kuźnię ze stelmacharnią (8), ob. warsztat (tab. IV). W pierzei północnej na jej wschodnim krańcu znajdował się chlew rozebrany w końcu lat siedemdziesiątych.

W XIX w. Bojanice należały do Działyńia i obejmowały wówczas 1669 mórg, a w 6 domach mieszkało 149 mieszkańców (w tym 37 ewangelików i 112 katolików, 67 było analfabetami) (*Słownik* 1880, s. 293). Na początku XX w. wieś była własnością Henryka Sprengera (Heinrich von Sprenger [w:] *Handbuch* 1910) i obejmowała 415 ha przynosząc rocznie 2039,25 talarów zysku (*Księga* 1926).

**Brzozogaj** – wieś leżąca ok. 1 km na północny-zachód od Działyńia, przy drodze Gniezno – KłECKO. Zabudowa leży po południowej stronie drogi, na zachodnim brzegu Jeziora Działyńskiego. W skład zabudowy (tab. II) wchodzi trzy przylegające do siebie budynki: magazyn zbożowy (1), ob. budynek mieszkalny; dwie obory (2), ob. owczarnie. W partii południowo-zachodniej zachowała się brama będąca pozostałością muranego płotu obwodowego. W pobliżu bramy stoi niewielki budynek inwentarski, a nieco dalej stodoła zbudowana współcześnie.

Majątek Brzozogaj wraz z Pruchnowem w XIX wieku należały do barona von Sprengera (*Słownik* 1888, s. 71) i obejmował 2357 mórg. Znajdowało się tu 6 domów ze 118 mieszkańcami (w tym 7 ewangelików i 111 katolików, 69 było analfabetami) (*Słownik* 1880, s.424). Na początku XX w. wraz z Pruchnowem liczył 581 ha, przynosząc 2475,49 talarów dochodu rocznie (*Handbuch* 1910; *Księga* 1926).

**Dębica** – wieś położona ok. 1 km na południe od Działyń. Majątek znajduje się po zachodniej stronie drogi Działyń – Strychowo. Budynki usytuowano na planie czworoboku, z główną bramą w narożniku północno-zachodnim (tab. II). Budynek stanowiący pierzeję południową stoi na fundamentach dawnej stodoły. Inwentaryzacją objęto 3 budynki: chlew (1); oborę (2); oborę-stajnię (3), ob. owczarnia.

Parafia wzmiankowana w 1392 roku; obecny kościół fundacji Eleonory z Działyńskich Latalskiej, zbudowany został w 1726 r. (*Katalog* 1963, s. 8-9).

W XIX w. majątek Dębica wraz z folwarkiem Birkenrode obejmowały 2552 morgi, a w 9 domach zamieszkiwało 209 mieszkańców (w tym 32 ewangelików i 107 katolików, analfabetów było 106). Wieś Dębica liczyła 33 domy z 261 mieszkańcami (wszyscy katolicy, analfabetów 74) (*Słownik* 1881, s. 20). Na początku XX w. gdy właścicielem był Heinrich von Sprenger (*Handbuch* 1910) Dębica wraz z Gajkami obejmowały 642,75 ha, przynosząc rocznie 2550,71 talarów dochodu (*Księga* 1926).

**Działyń** – miejscowość leżąca po południowej stronie drogi Gniezno – KłECKO, na wschodnim brzegu Jeziora Działyńskiego. Budynki folwarczne znajdują się w północnej części miejscowości. Tworzą one wydłużony prostokąt o dwu pierzejach usytuowanych na osi wschód-zachód (tab.II). Zinwentaryzowano 10 obiektów: magazyn (1); kuźnię (2); stodołę (3), ob. magazyn; dwie obory (4 i 4a – tab. IV); stodołę (5); jałownik (6); budynek mieszkalny (7); stajnię-oborę (8); magazyn zboża (9). Ten ostatni wpisany do rejestru zabytków – 235 A z d. 9 IX 1968 r. (tab. V). Brama wjazdowa znajduje się od strony zachodniej. Po przeciwnej stronie drogi usytuowany jest rozległy park krajo-brazowy z 1 poł XIX w. (J. Łomnicki 1957, s. 28).

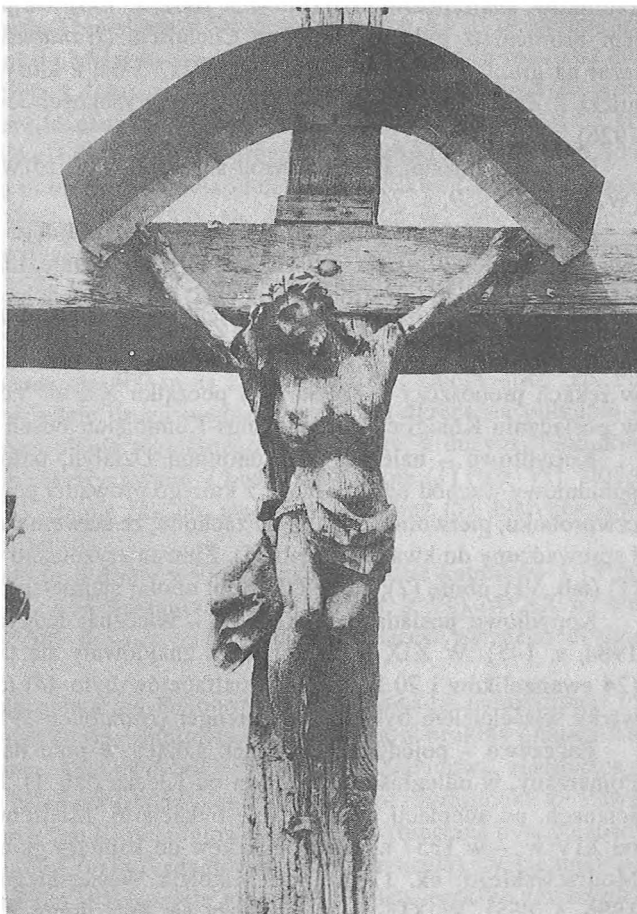
Pierwotnie była to wieś o nazwie Pępice (Pampyczy – 1357 r., Pampicze – 1399 r., Pempicze – 1580 r.) (S. Rospond 1984, s. 145).

W XVIII w. wieś po ojcu odziedziczył Jakub Działyński herbu Ogończyk (WSB, 1983, s. 166-167). Również w XVIII w. lokowane jest tu miasto o nie zachowanym założeniu miejskim (*Katalog* 1963, s. 9). W XIX w. dominium (*Słownik* 1881, s. 226), w skład którego wchodziły: Działyń, folwark Kopydłowo, młyn Opieczki, obejmowało 4227 mórg. Znajdowało się tu 12 domów z 206 mieszkańcami (w tym 61 ewangelików i 145 katolików, 97 było analfabetami). Gdy właścicielem był Heinrich von Sprenger (*Handbuch* 1910), folwark obejmował 787,25 ha, z czego otrzymywano dochód w wysokości 3909,65 talarów rocznie. Na terenie folwarku znajdowała się gorzelnia oraz kolejka polowa, pługi parowe, hodowano czarno-białe bydło rasy nizinnej w ilości 187 sztuk (*Księga* 1926).

**Dziećmiarki** – wieś położona przy drodze Waliszewo – KłECKO (ok. 2 km na północ od Waliszewa). Zabudowa na planie czworoboku znajduje się po zachodniej stronie drogi (tab. II). Na północ od nich leży mocno zaniedbany park ze zdewastowanym stawem i ruinami pałacu. Zinwentaryzowano 3 budynki: stodołę (1), ob. mieszalnia pasz; stajnię-oborę (2); chlew (3).

W XIX w. dominium składało się z Dziećmiarek i folwarku Słępowo, obejmując

Ryc.2. Kamieniec – drewniany krzyż z rzeźbą Chrystusa. Wiek XVI (?).  
Fot. Jacek Wrzesiński



2080 mórg z 14 domami i 175 mieszkańcami (w tym 2 ewangelików, 173 katolików, analfabetów 96). Dawniej było własnością Krzyżanowskich, następnie hr Albina Węsierskiego (*Słownik* 1881, s. 269). W XX w. właścicielem był Vialis Walter (*Handbuch* 1910), a dominium obejmowało 521,75 ha, przynosząc rocznie 1685 talarów dochołu (*Księga* 1926).

Kamieniec – wieś położona przy drodze Kiszkowo – Charbowo (po jej północnej stronie). Zabudowa folwarku znajduje się w północnej części wsi. Założona na planie czworoboku o czterech pierzejach (tab. II). Większość budynków przebudowano. Budynek mieszkalny, stanowiący pierzeję wschodnią grozi zawaleniem (przeznaczony do rozbiórki). Zinventaryzowano 2 obiekty: chlew (1); stajnię (2).

Na wschód od zabudowy wsi stał drewniany kościół z XVI wieku (?) (J. Korytkowski 1888, s. 43), po którym został drewniany krzyż z rzeźbą Chrystusa (ryc. 2), a w kościele w Pomarzanach – dzwon z 1634 r. (*Katalog* 1963, s. 83).

W XIX w. wieś posiadała 52 domy z 408 mieszkańcami (31 ewangelików, 377



katolików, analfabetów 110) (*Słownik* 1882, s. 766). Na początku XX wieku właścicielem Kamienietz był Adalbert von Chelmicki (*Handbuch* 1910). Folwark Kamieniec leżał na gruntach gminy i obejmował 521,75 ha, z których właściciel Wojciech Chelmicki z Zakrzewa otrzymywał dochód w wysokości 350,6 talarów rocznie (*Księga* 1926).

**Kłęcko** – miasto. Jego rodowód sięga IX w., a rozwój przypada na wieki X i XI (W. Hensel 1959, s. 74-75).

Zabudowa folwarku na planie czworoboku znajduje się ok. 1 km na południe od zwartej zabudowy miasta. Wjazd znajduje się w narożniku północno-wschodnim (tab. II). W jego pobliżu (po stronie północnej) stał budynek mieszkalny. Pierzeję południową stanowiła nie istniejąca dziś stodoła. Zinventaryzowano 2 obiekty: stajnię (1), ob. cieleńnik (tab. IV); oborę (2). Do niedawna majątek nosił nazwę Probstwo i pozostawał w rękach proboszczy z Kłęcka. Na początku XX w. Vorwerk Kletzko znajdował się w posiadaniu Königlich Ansiedlungs-Kommission Posen (*Handbuch* 1910).

**Kopydłowo** – należący do dominium Działynia, położony w polu ok. 1,5 km na południowy-wschód od Działynia, z którego prowadzi polna droga. Zabudowa na planie czworoboku, pierwotnie otwarta od zachodu, ze stawem na środku (obecnie zmniejszony i sprowadzony do kwadratu) (tab. II). Zinventaryzowano 4 budynki: magazyn zbożowy (1) (tab. VI); oborę (2); stodołę (3), ob. obora; stajnię-spiczlerz (4), ob. chlew (tab. VI).

Kopydłowo posiada metrykę XIV – wieczną: Kopydłowo – 1357 r. (J. Rospond 1984, s. 145). W XIX w. w folwarku znajdowały się trzy domy z 93 mieszkańcami (24 ewangelików i 70 katolików, analfabetów było 44) (*Słownik* 1883, s. 386). W XX wieku właścicielem był Henryk Sprenger (*Handbuch* 1910; *Księga* 1926).

**Parczewo** – pojedynczy budynek stojący w polu na południe od drogi Kłęcko – Pomarzany, w odległości ok. 4,5 km od Kłęcka (tab. I). Jest to owczarnia o glinianych ścianach, po adaptacji pełniąca rolę bukaciarni. Miejscowość wymieniana w źródłach od XIV w. – w 1357 r. należał Parczew do kapituły gnieźnieńskiej, w 1580 r. do Jana Modrzewskiego, ok. 1793 r. do Mikołaja Węsierskiego i do Rogalińskich (*Słownik* 1886, s. 855). W XIX w. znajdowały się dwa domy z 59 mieszkańcami, a majątek obejmował 312,47 ha (w tym 226,46 gruntów ornych, 8,47 łąk, 57,71 pastwisk, 19,67 lasu i 6,16 nieużytków) właścicielem był Wiktor Chelmicki (*Słownik* 1886, s. 855). Gdy folwark Parczewo przeszedł w posiadanie Zygmunta Chelmickiego (Sigmundus von Chelmicki [w:] *Handbuch* 1910) obejmował 307,5 ha i łącznie z Pomarzanami przynosił dochód w wysokości 1329 talarów rocznie (*Księga* 1926).

**Pomarzany** – wieś położona ok. 7 km na północny-zachód od Kłęcka, przy trasie do Skoków (przez Pomarzany, Jabikowo, Raczkowo). Zespół folwarczny położony jest po południowej stronie drogi. Zabudowa na planie czworoboku (tab. III). Z pierwotnej zabudowy zachowały się jedynie: obora (1) i stajnia (2) w pierzei zachodniej oraz oficyna (3) (adaptowana na mieszkania i potrzeby administracji) przy głównym wjeździe. Od strony północnej i północno-zachodniej znajduje się rozległy, zarośnięty park ze słabo czytelną aleją prowadzącą od ruin pałacu do pozostałości bramy wjazdowej na północnym krańcu parku. W centralnej części parku usytuowany jest mocno zarośnięty staw, a od wschodu duży staw za którym w kępie drzew stoi kaplica w postaci czworograniastej wieży o wysokości ok. 5 m. Po drugiej stronie drogi, na niewielkim wyniesieniu, stoi kościół dawniej pod wezwaniem św. Katarzyny, istniejący przed 1415 r.

(J. Korytkowski 1888, s. 51); parafia wzmiankowana w 1390 r. (*Katalog* 1963, s. 82-83). W 1284 r. wieś należała do Tomisława z Szamotuł w końcu XVIII w. do stolnika Mikołaja Węsierskiego, potem do Miaskowskich i Rogalińskich. W 1618 roku stał tutaj wiatrak. W XIX w. wieś liczyła 4 domy z 30 mieszkańcami (10 katolików i 20 protestantów). Dominium obejmowało obszar 243,5 ha (208,56 gruntów ornych, 12,3 łąk, 6,76 pastwisk, 7,70 nieużytków i 0,18 wody) i przynosiło dochód w wysokości 1570 marek rocznie. Wydobywano tu torf i glinę. Właścicielem był Wiktor Chełmicki – radca sądu ziemskiego (*Słownik* 1887, s. 736-737). Na początku XX w., gdy właścicielem był Zygmunt Chełmicki, Pomarzany obejmowały (wraz z Parczewem) 409,25 ha i przynosiły dochód w wysokości 1329 talarów rocznie. Na terenie folwarku (w południowo-zachodnim narożniku) znajdowała się gorzelnia, hodowano czarno-białe bydło rasy niziny w ilości 25 sztuk (*Księga* 1926).

**Pruchnowo** – wieś położona ok. 500 m na zachód od drogi Obora – Kłęcko. Folwark znajduje się w miejscu, gdzie droga biegnąca przez nią skręca na południe od Bielaw. Zabudowa założona na planie regularnego czworoboku, z dużym zbiornikiem wody pośrodku (tab. III). Zinwentaryzowano 7 budynków: oborę (1) (tab. VI); stodołę (2), ob. owczarnia; stajnię (3); stajnię (4), ob. magazyn; spichlerz (5); budynek inwentarski (7); budynek mieszkalny (6).

W XIX w. znajdowały się tu 4 domy z 95 mieszkańcami (82 katolików i 13 protestantów). Należały do barona von Sprengera (*Słownik* 1888, s. 71). W XX w. wraz z Brzozogajem obejmowały 581 ha, przynosząc 2475,49 talarów rocznego dochodu (*Księga* 1926).

**Sulin** – wieś położona na północ od Komorowa (skąd prowadzi polna droga) i na południowo-zachód od Dębnicy (droga asfaltowa przechodząca w bruk na granicy wsi). Starsze nazwy: Sulino, Szulyno, Suki (*Słownik* 1890, s. 571). Zabudowa, znajdująca się po zachodniej stronie drogi, założona jest na planie regularnego czworoboku ze stawem pośrodku (tab. III). Przy bramie (po jej południowej stronie) usytuowana była wozownia – zachowana jest ściana frontowa (całość adaptowana na mieszkania). W kierunku północnym i południowo-zachodnim rozciąga się mocno zarośnięty park ze zniszczonym pałacem. Zinwentaryzowano 5 budynków: spichlerz (1) (tab. VII); oborę-stajnię (2) (tab. VII); budynek mieszkalny (4) (tab. VII); chlew (3); stodołę (5), ob. chlew.

W 1504 r. rozgraniczono osadę Sulin od Dębnicy, w 1580 r. była w posiadaniu Jerzego Latałskiego, w 1620 r. dziedzicem był Jan Jarochoński, ok. 1792 r. dziedzicem został Adam Rozbicki, a później Zawadzcy (*Słownik* 1890, s. 571-572). U schyłku XIX w. wieś liczyła 4 domy z 88 mieszkańcami (77 katolików i 11 protestantów) i obejmowała 321 ha (291 gruntów ornych i 20 łąk) (*Słownik* 1890, s. 572).

**Zakrzewo** – wieś położona przy drodze Kłęcko – Sławno, nad Wełnianką, dopływem Wełny. Dobrze zachowany zespół pałacowy. Zabudowa folwarku (wpisany do rejestru zabytków – 2142 A z dn 12 I 1988 r.) założona na planie regularnego czworoboku, leży po południowej stronie drogi (tab. III). Jego północną pierzeję stanowią budynki gorzelnii. Zinwentaryzowano 4 budynki: wozownię ze stajnią (1), ob. owczarnia (tab. VIII); kuźnię (2), ob. warsztat (tab. VIII); stodołę (3), ob. owczarnia (tab. VIII); spichlerz (4) (tab. VIII). Po północnej stronie brukowanej drogi znajduje się rozległy park, założony w 1859 r. przez francuskiego ogrodnika Augusta Donizota (B. Cynalewski 1986, s. 41). W parku – pałac z oficyną i stajnią (wpisane do rejestru zabytków

– 1381 A z dn 23 II 1973 r.). W 1793 r. dziedzicem Zakrzewa był Mikołaj Węsierski, u schyłku XIX w. majątek przeszedł w ręce Chełmickich i liczył wówczas 780 ha, 71 domów i 238 mieszkańców, znajdowały się tu: gorzelnia, młyn parowy i tartak (*Słownik* 1895, s. 319-120). W XX w., gdy właścicielem był Wojciech Chełmicki, majątek obejmował 786 ha, przynosząc dochód roczny w wysokości 2082 talarów rocznie; były tu gorzelnia i młyn parowy (*Księga* 1926).

#### LITERATURA

- Cynalewski B. 1986, *Zamki i pałace Wielkopolski*, Poznań.  
*Handbuch des Grundbesitzes im Deutschen Reiche*, 1910, Berlin.  
 Hensel W. 1959, *Studia i materiały do osadnictwa Wielkopolski wczesnohistorycznej*, t. III, Warszawa.  
*Katalog zabytków sztuki w Polsce, woj. poznańskie, pow. gnieźnieński*, 1963, t. V, Warszawa.  
 Korytkowski J. 1888, *Brevis descriptio historico-geographica ecclesiarum archidioecesis Gnesnensis et Posnaniensis*, Gniezno.  
*Księga adresowa gospodarstw rolnych województwa poznańskiego*, 1926, Poznań.  
 Łomnicki J. 1957, [wstęp], *Przegląd zabytków województwa poznańskiego*, Poznań.  
 Rospond S. 1984, *Słownik etymologiczny miast i gmin PRL*, Ossolineum.  
*Słownik geograficzny Królestwa Polskiego i innych krajów słowiańskich*, 1880-1895, t. I-XIV, Warszawa.  
 WSB 1983, *Wielkopolski słownik biograficzny*, Warszawa, Poznań.

#### VORWERKE – BERICHT ÜBER DIE EVIDENZ IN DEN GEMEINDEN KISZKOWO UND KŁECKO IN DER WOJEWODSCHAFT POZNAŃ

##### Zusammenfassung

Die Evidenz wurde 1987 im Auftrag des Nationalmuseums für Landwirtschaft und Landwirtschaftliche Industrie in Szreniawa durchgeführt. Sie umfaßte architektonische Komplexe sowie Liegenschaften von Vorwerken, die in der Zeit bis 1939 entstanden waren. Aufgrund einer Vorerkundung auf dem Gebiet beider Gemeinden sollten sich knapp 30 Vorwerke befinden, doch sind tatsächlich nur 21 erhalten geblieben. Es wurden Evidenzkarteien für 76 Objekte angelegt.

Die am Ort durchgeführten Untersuchungen haben ein unerhörtes Desinteressement an dem Zustand der Objekte zutage gebracht. Die Mehrzahl von Gebäuden ist vernachlässigt. Abrisse, Instandsetzungen und Adaptionen werden ohne Dokumentation durchgeführt. Eine intensive Ausnutzung führt zur Devastation nicht nur von Wirtschaftsgebäuden, sondern auch Herrenhäuser und Parks. Das Eintragen in den Register von Bau- und Denkmäler schützt sie nicht vor allmählicher Zugrunderichtung.

##### ABBILDUNGEN

- Abb. 1. Gemeinden: Kiszkowo und Klecko mit Ortschaften, wo Terrainforschungen stattgefunden haben  
 Abb. 2. Kamieniec – das holzerne Kreuz mit dem Christus darstellenden Bildhauerwerk aus dem 16. Jh.