

Marta Romanow-Kujawa

Kultowa plastyka przydrożna w Lednickim Parku Krajobrazowym

Studia Lednickie 3, 255-275

1994

Artykuł został zdigitalizowany i opracowany do udostępnienia w internecie przez Muzeum Historii Polski w ramach prac podejmowanych na rzecz zapewnienia otwartego, powszechnego i trwałego dostępu do polskiego dorobku naukowego i kulturalnego. Artykuł jest umieszczony w kolekcji cyfrowej bazhum.muzhp.pl, gromadzącej zawartość polskich czasopism humanistycznych i społecznych.

Tekst jest udostępniony do wykorzystania w ramach dozwolonego użytku.

MARTA ROMANOW-KUJAWA
Muzeum Pierwszych Piastów na Lednicy

KULTOWA PLASTYKA PRZYDROŻNA W LEDNICKIM PARKU KRAJOBRAZOWYM

Przydrożna plastyka kultowa okolic Jeziora Lednickiego nie przypomina malowniczości drewnianych kapliczek, figur i krucyfiksów a także charakterystycznych dla Wielkopolski rzeźbionych słupów i krzyży, utrwalonych w rysunkach Wiktora Gosienieckiego, opracowaniach siostr Szembekówien i innych regionalistów-pasjonatów badających od początku XX wieku zabytki ludowej sztuki wielkopolskiej (S. Błaszczyk 1960, 1975). Już wtedy badacze ci, świadomi zanikania tych form, zdawali sobie sprawę z konieczności ich udokumentowania i uwiecznienia. Dziś zabytki, które przetrwały, znajdują się w zbiorach muzealnych jako materiał do badań nad dawną wielkopolską sztuką ludową oraz materiał wystawienniczy. Nieliczne pozostały w terenie dając świadectwo twórczości dawnych rzeźbiarzy. Porównując współczesne formy przydrożnej plastyki spotykane dzisiaj w wielkopolskich wsiach — podobne do siebie gipsowe figury, żelazne krzyże fabrycznego wyrobu — z dziełami Walentego z Grabonoga, czy misternie rzeźbionymi wielofigurowymi słupami i krzyżami Brylińskiego i Nowaka (rys. 1, 2, 3) — można odnieść wrażenie, że ma się do czynienia z ubogimi namiastkami dawnych form. Inne upodobania, inni wytwórcy, surowiec, technika i nie ten sam nakład pracy. Nie można jednak na siłę zatrzymywać czasu i narzucać współczesnym twórcom obiektów kultu trzymania się starych form, które związane były z określonym czasem i tylko w nim mogły funkcjonować, odpowiadając ówczesnym ludzi i panującym wśród nich kanonom piękna. Formy współczesne należy również potraktować jako świadectwo pewnego czasu i upodobani tworzących je i otaczających kultem ludzi, jako że im właśnie mają one służyć, a nie zde gustowanym miłośnikom dawnych dobrych czasów. Nie należy też ulegać złudzeniom i mitom, że w przeszłości cała Wielkopolska, jak długa i szeroka, usiana była wyłącznie urokliwymi drewnianymi kapliczkami, rzeźbionymi krzyżami, słupami i figurami i że cała przydrożna sztuka była domeną ludowych artystów. Gromadzone przez badaczy materiały dotyczące zabytkowych obiektów kultu nie mogły bowiem objąć całości tej twórczości, skupiając się na obiektach ciekawszych ze względu na formę, styl czy wartości artystyczne. Poza zasięgiem zainteresowań tych ludzi mogły znaleźć się obiekty mniej w ich odczuciu ciekawe i cenne (S. Błaszczyk 1975). Kapliczki murowane, figury odlewane w gispie, cemente i sztucznym kamieniu, a także rzadziej występujące rzeźby ka-



Ryc. 1. Krzyż przydrożny, Miksztat woj. Kaliskie (rzeźbę wykonał P. Bryliński, rys. W. Kujawa)



Ryc. 2. Krzyż przydrożny, Nepomucenów gm. Kobylin (rzeźbę wykonał F. Nowak. rys. W. Kujawa)



mienne na równi należały do krajobrazu wsi wielkopolskiej już w końcu XIX wieku. Zdominowały go po II wojnie światowej, niemal całkowicie wypierając drewno. Liczne drewniane krzyże zastąpione zostały krzyżami żelaznymi ze względu na większą trwałość tego materialu. Rzadko spotkać można drewniane rzeźbione figury Ukrzyżowanego — zastąpione przez pasyjki odlewane w metalu. Zubożeniu uległ też repertuar przedstawień.

Formy obiektów kultowych znajdujących się na terenie Lednickiego Parku Krajobrazowego nie odbiegają od form przyrodznej plastyki w całej Wielkopolsce. Wszystkie można sprowadzić do trzech zasadniczych grup.

I. KRZYŻE

Występują tu krzyże drewniane i żelazne, większość z nich posiada metalowe odlewane pasyjki. Wyjątek pod tym względem stanowią dwa drewniane krzyże stojące w Dziekanowicach, na skraju wsi: pierwszy posiada zabytkową, prawdopodobnie XIX-wieczną sylwetkę Ukrzyżowanego, drugi — pasyjkę nawiązującą do stylu ludowego, wyrzeźbioną w latach 80-tych naszego wieku przez gnieźnieńskiego artystę Władysława Szymoniaka (fot. 1, 2). Krzyże drewniane są dość proste w swojej formie, a jedynymi ich zdobieniami są rzeźbienia na zakończeniach ramion w postaci spleaszczonych wieloboków i kół oraz wielościennych brył. Krzyże są malowane, najczęściej na kolor brązowy (fot. 3, 4). Krzyże żelazne, wykonane najczęściej z odlewanych fabrycznie elementów, występują w większej różnorodności form — od prostych krzyży wykonanych z tzw. ceowników do krzyży kombinowanych z żelaznych rur, prętów, pierścieni oraz kawałków balchy. Formą zdobień tych krzyży są ażurowe wypełnienia, wykończenia ramion pełnymi lub ażurowymi trójlistkami, półkoliste ząbkowane daszki wycięte z balchy umieszczane nad pasyjką, a także osłaniająca pasyjkę płytka blaszana kapliczka o formie otwartego pudełka. Krzyże metalowe zdobią także promienie rozchodzące się ze skrzyżowania ramion lub połączone w aureole — te wykonane są techniką wykuwania (fot. 5, 6, 7).

Ryc. 3. Stup rzeźbiony z Chrystusem Frasobliwym, Sroki k. Krotoszyna (rzeźbę wykonał F. Nowak rys. W. Kujawa)

Fot. 1. Krzyż przydrożny, Dziekanowice
(fot. M. Józwickowska)



Fot. 2. Krzyż przydrożny, Dziekanowice
(fot. M. Józwickowska)

II. KAPLICZKI

Nazywam nimi te obiekty, które eksponują figurę (rzadziej obraz) w formie odbudowanej lub tylko przykrytej. Kapliczki występujące na terenie Parku są murowane i otynkowane. Można wśród nich wyróżnić cztery rodzaje:

- słup z otwartą niszą (kapliczka św. Antoniego w Sławnie)
- słup o kilku kondygnacjach; figura umieszczona jest na najwyższej kondygnacji o otwartych, często przeszklonych ścianach (kapliczka Matki Boskiej w Komorowie)
- kapliczka osadzona na słupie (kapliczka św. Antoniego w Imiótkach)
- osadzona na cokole figura nakryta daszkiem (kapliczka Matki Boskiej w Dziećmiarkach) (fot. 8, 9, 10, 11).

Kapliczki mają proste, zgeometryzowane bryły. Ich zdobienia ograniczają się do polichromii, sporadycznie występuje na nich skromny ornament geometryczny. Wyjątkowa pod tym względem jest kapliczka św. Antoniego ze Sławna (pocz. XX wieku), będąca przykładem zdobnictwa ciekawego i wysublimowanego. Umieszczone w kapliczkach niewielkie gipsowe figury przedstawiają popularne postaci Matki Boskiej Niepokalanej oraz św. Antoniego.

III. FIGURY

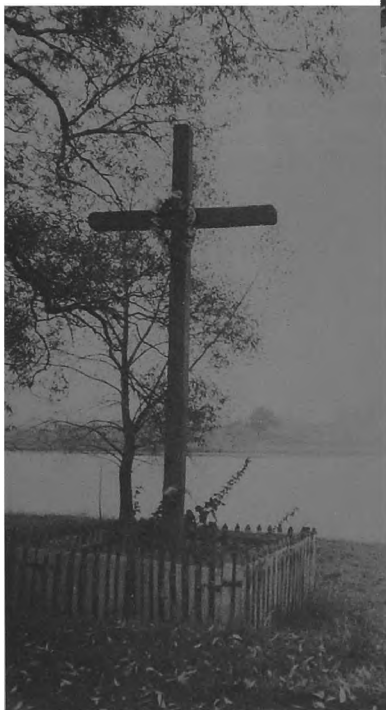
Większość z nich wykonana jest techniką odlewu z gipsu i cementu. W schematyczny sposób przedstawiają najpopularniejsze w wielkopolskiej plastyce przyrodznej postaci: Matki Boskiej (schematy ikonograficzne: Matka Boska Niepokalana, Madonna z Dzieciątkiem, wyjątkowo Matka Boska Bolesna), Chrystusa (schemat: Serce Jezusa), a spośród grona świętych szczególną popularnością cieszy się postać św. Wawrzyńca (przed II wojną światową stała w Dziekanowicach figura przedstawiająca postać św. Benona — zniszczona przez hitlerowców — fot. 12). Figury osadzone są na murowanych postumentach o przekroju czworokątnym, wielobocznym i okrągłym, najczęściej o kilku kondygnacjach podkreślonych gzymsami. Większość z nich jest pomalowana (fot. 13, 14, 15, 16).

Repertuar kapliczek na obszarze Parku ogranicza się do stojących form naziemnych. Nie występuje tu natomiast forma drewnianej kapliczki domkowej lub skrzynkowej, zawieszanej na drzewach, przyrodznych krzyżach, czy budynkach. Kapliczki takie, z zamieszczonym wewnątrz obrazkiem (rzadziej małą figurką), spotyka się na terenie Wielkopolski, między innymi w okolicach Kalisza i Konina (fot. 17, 18). Prawie nieobecna jest tu również popularna w Wielkopolsce specyficzna forma przyrodznej plastyki — nisza umieszczona we frontowej ścianie domu, mieszcząca niewielką figurkę przedstawiającą najczęściej Matkę Boską Niepokalaną.

Przeważająca część obiektów przyrodznej plastyki na terenie Parku postawiona została po II wojnie światowej. Większość obiektów starszych nie przetrwała okupacji — zniszczone zostały przez hitlerowców w ramach akcji likwidowania obiektów kultu. Zachowały się nieliczne — przechowane przez mieszkańców wsi i po odnowieniu postawione na dawnych miejscach¹. Jednym z takich ocalałych obiektów jest drewniana

¹ Wywiady z mieszkańcami wsi na terenie Lednickiego Parku Krajobrazowego przeprowadzone w 1991 r.

Fot. 3. Krzyż przydrożny, Rybitwy
(fot. M. Józwickowska)



Fot. 4. Krzyż przydrożny, Waliszewo
(fot. M. Józwickowska)



Fot. 5. Krzyż przydrożny, Rybitwy
(fot. M. Józwickowska)



Fot. 6. Krzyż przydrożny, Siemianowo
(fot. M. Józwickowska)

pasyjka z krzyża w Dziekanowicach (fot. 1) stojącego na skraju wsi, przy bocznej drodze. Rzeźbiona pasyjka, o wymiarach 93 cm (długość całkowita), 17 cm (długość głowy i 91 cm (rozstaw ramiona), pochodzić może z XIX lub przetomu XIX i XX wieku. Sposób wykonania pasyjki — wyważone proporcje ciała, dokładność w rzeźbieniu szczegółów oraz ślady gruntowania pod warstwami polichromii — noszą cechy profesjonalizmu i wskazują na jej pochodzenie warsztatowe. W stylu figury (m.in. w muskulaturze ciała, kształcie perizonium) można znaleźć cechy nawiązujące do pasyjek późnogotyckich. Pasyjka z Dziekanowic porównywalna jest do drewnianych figur Ukrzyżowanego spotykanych w wielkopolskich wiejskich kościołach (m.in. w kościele w Łagiewnikach Kościelnych). Kilkakrotnie była odmalowywana, utrzymana w kolorach cielisto-białym i brązowym. W 1993 r. odnowiona została przez pracownię konserwacji Muzeum Pierwszych Piastów na Lednicy.

Najstarszym zachowanym obiektem na terenie Parku jest XVIII-wieczna figura św. Jana Niepomucena. Usytuowana była przy kościele parafialnym, od 1986 r. znajduje się w zbiorach Muzeum Pierwszych Piastów na Lednicy. Figura, jak również słup, na którym jest osadzona (wbita przy pomocy żelaznego kolca), wyrzeźbione są w drewnie. Wysoki, 3-metrowy słup o czworokątnym przekroju (średnica 40 cm) ma formę zbliżoną do kolumny. Poszerzony jest u podstawy i zwieńczony kapitelem z rzeźbionym ornamentem roślinnym. Słup pokrywają rzeźbione motywy barokowe (cęgowce i wolutowe). Widnieją na nim dwa herby: Belina i Korzbok. Pierwszy z nich należy do rodu Węsierskich — właścicieli Sławna. Drugi — do rodu Tuchańków, z którego wywodziła się żona jednego z członków rodu Węsierskich — Kazimierza Węsierskiego (K. Niesiecki 1843, s. 473), który najprawdopodobniej był fundatorem figury w Sławnie. Data postawienia figury — 1771 — widnieje na śapie. Sama figura jest w dużym stopniu zniszczona i zwietrzała, przez co jej czytelność jest ograniczona. Rozpoznawalne są elementy twarzy, fragmenty włosów, wycięcie szaty wokół szyi, fragment brzegu komży z resztkami ornamentu, fałdowania szaty w dolnej partii figury oraz zarys prawej nogi. Precyzyjność rzeźbienia zachowanych fragmentów oraz ekspresyjne wymodelowanie sylwetki (których można się jedynie domyślać), jak również rzeźbienia na słupie wskazują, iż twórca figury był dobrze obeznany ze sztuką rzeźbienia.

W tej samej wsi znajduje się też inny, młodszy znacznie obiekt, lecz niemniej zasługujący na uwagę. Jest nim kapliczka św. Antoniego z początku XX wieku, stojąca w starej części Sławna (fot. 8). Kapliczka jest murowana, otynkowana i zdobiona sztukaterią. Ma formę wysokiego, dość wąskiego słupa na planie czworoboku, z niszą w ścianie frontowej. Wieńczy ją ozdobny, kuty w żelazie krucyfiks. W niszy kapliczki znajduje się gipsowa figurka św. Antoniego z Dzieciątkiem. Starsza figurka — drewniana — zaginęła w czasie II wojny światowej. Ukształtowanie bryły kapliczki — jej smukłość i przeważające w niej linie pionowe a także niektóre motywy zdobnicze — nawiązują do stylu budowli gotyckich. Każdą ze ścian wieńczy ostry, trójkątny szczytek. Nisza na figurę oraz otaczające ją pionowe rowkowania zamknięte są od góry w kształcie ostrołuków. Rozbudowane w dolnej części słupa przednie naroża przypominają przypory gotyckich katedr. Wzdłuż pionowej osi słupa rozmieszczone są wykonane w sztukaterii ornamenty roślinno-geometryczne, motyw „Oka Opatrzności” nad wnęką oraz daty: 1919 — data postawienia kapliczki i 1946 — data po-



Fot. 7. Krzyż przydrożny, Dziekanowice
(fot. M. Józwickowska)

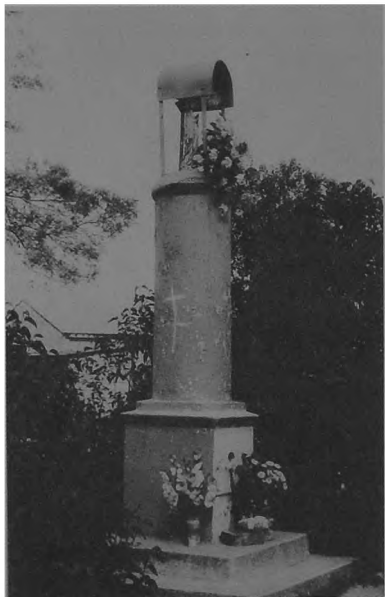


Fot. 8. Kapliczka św. Antoniego, Sławno
(fot. T. Osyra)

Fot. 9. Kapliczka Matki Boskiej, Komorowo
(fot. M. Józwickowska)

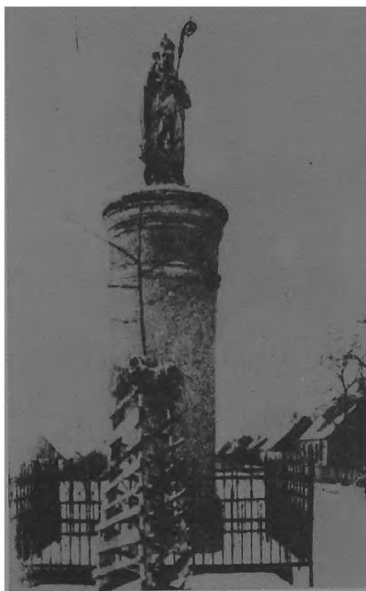


Fot. 10. Kapliczka św. Antoniego, Imiolki
(fot. M. Józwickowska)



Fot. 11. Kapliczka Matki Boskiej, Dzieńmiarki (fot. M.. Józwickowska)

Fot. 12. Figura św. Bcnona, Dziekanowice
(reprodukcja z albumu
„Dziekanowice – Waliszewo
w pow. gnieźnieńskim”)



nownego jej ustawienia po II wojnie światowej (okres wojny kapliczka przeleżała przewrócona w krzakach). Obiekt ufundowany został przez jednego z mieszkańców Sławna w podziękowaniu za szczęśliwy powrót z I wojny światowej. Wspomnianą zaginioną figurkę św. Antoniego wykonał francuski jeńiec wojenny².

Kolejny zabytkowy obiekt znajduje się także w Sławnie, nieopodal kapliczki św. Antoniego. Gipsowa figura Matki Boskiej Bolesnej, na murowanym postumencie zdobionym sztukaterią, usytuowana jest w sąsiedztwie cmentarza. Słup ma kształt kolumny o czworokątnym przekroju, zwieńczony jest kapitelem zdobionym roślinnym ornamentem. Trzon słupa pokryty jest wypukłym boniowaniem tworzącym prostokątne, rytmiczne płytki. Kilukondygnacyjna podstawa słupa złożona na planie kwadratu, jest silnie rozbudowana, tworząc kształt przypominający ołtarz. Do naroży podstawy przylegają niewysokie prostopadłościennne słupki zwieńczone ozdobnymi kilami. Tematyka figury nawiązuje do przedstawień pasyjnyc Matki Boskiej Bolejącej pod krzyżem. Ekspresja figury wydobyta została przez zakomponowanie postaci Marii — przedstawionej w kontrapoście, z dłońmi splecionymi po lewej stronie, z uniesioną głową odchyloną w prawą stronę. Szata jest mocno pofałdowana i starannie ułożona. Styl figury i postumentu ma cechy klasycystyczne. Wskazuje na to zgeometryzowana architektura postumentu i jego wyważone proporcje, a także sama figura, której ekspresja jest wyważona i prawie nie zakłóca jej statyczności (fot. 19).

Do zabytków przydrożnej plastyki kultowej na terenie Parku należy również obiekt stojący we wsi Głębokie, w sąsiedztwie zabudowań folwarcznych. Ma on formę prostopadłościennego murowanego postumentu zwieńczonego dość dużym żeliwnym krzyżem. We frontowej ścianie słupa znajduje się prostokątna nisza z umieszczonym wewnątrz obrazkiem Matki Boskiej Częstochowskiej. Powyżej wypisana jest data 1881. Słup wykonany jest u góry fazowanym gyzmem. Pomalowany jest na kolor niebieski. Krzyż jest odlewany, końce ramion wymodelowane ma w trójlistki, wewnątrz których rozmieszczone są wypukłe gwiazdki. Krzyż posiada metalową pasyjkę, pomalowany jest na kolor brązowy. Ten surowy w wyglądzie obiekt łączy w sobie elementy kapliczki i przydrożnego krzyża i jest jedynym na terenie Parku obiektem o takiej formie (fot. 20).

Nowe krzyże, kapliczki i figury które stawiane na omawianym obszarze po II wojnie światowej, umieszczone zostały w tych samych miejscach, w których stały obiekty starsze. Potwierdzają to wywiady przeprowadzone z mieszkańcami wsi oraz analiza mapy okolic Jeziora Lednickiego przedstawiającej stan z 1934 r³, na której naniesione zostały wszystkie stojące wówczas obiekty sakralne, również te o małych formach. Miejsca usytuowania dzisiaj stojących krzyży, kapliczek i figur niemal całkowicie pokrywają się z miejscami zaznaczonymi na mapie. Współczesne obiekty stanowią kontynuację obiektów starszych. Stawianiem nowych obiektów przydrożnych rządzi więc reguła zachowywania tego samego miejsca. Samo miejsce usytuowania przydrożnych form kultu było zawsze istotne i nieprzypadkowe. „Boże Męki” — bo tak nazywano w Wielkopolsce krzyże a potem także inne formy przydrożnej plastyki

² Informator: Władysław Woźniak, Sławno, wywiad przeprowadzony w 1980 r.

³ Mapa — Topographische Karte 1:25 000, ark. 3470 Libau; wyd: Preussichen Landesaufnahme 1889, 1911 — aktualizowana: 1934 r. — Wojskowy Instytut Geograficzny w Warszawie

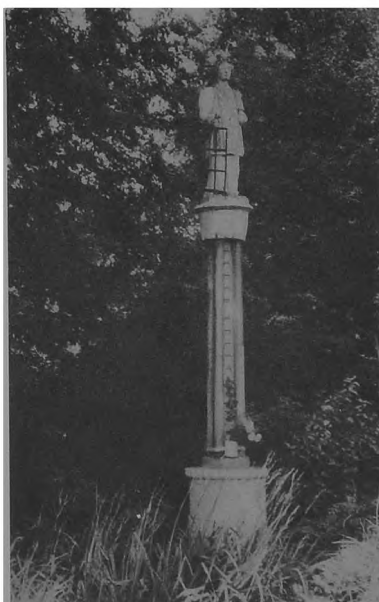


Fot. 13. Figura Chrystusa, Komorowo
(fot. M. Józwickowska)



Fot. 14. Figura św. Wawrzyńca, Siemianowo
(fot. M. Józwickowska)

Fot. 15. Figura Matki Boskiej, Skrzetuszewo
(fot. M. Józwickowska)



Fot. 16. Figura św. Wawrzyńca, Dziekanowice
(fot. M. Józwickowska)



Fot. 17. Kapliczka przydrożna, przy szosie
Tłoczyn – Pyzdry
(fot. M. Romanow-Kujawa)



Fot. 18. Kapliczka przydrożna,
Ruda Wieczyńska gm. Gizalki
(fot. M. Romanow-Kujawa)

religijnej — stawiane były na granicach wsi, w ich obrębie, w miejscach w których schodziły się drogi, w pobliżu zbiorników wodnych, a także w miejscach morderstw, samobójstw, nagłej śmierci, znalezienia nieżyjącego człowieka, ludzkiej czaszki czy nieochrzczonego dziecka, i tam, gdzie wydarzyło się coś niezwykłego (A. Jackowski 1981, s. 197 – 201, Z. Jasiewicz 1962, T. Seweryn 1958, J.W. Sulczewski 1947). Miejsca te były bowiem obszarem gromadzenia się sił nadprzyrodzonych nieżyczliwych człowiekowi, „kusiły” tam również duchy zmarłych w tych miejscach lub pochowanych ludzi. Przed takimi — bardziej lub mniej sprecyzowanymi siłami — miały chronić przechodniów i mieszkańców wsi „Boże Męki” stawiane w tych niebezpiecznych i niepewnych miejscach. Figury, krzyże i kapliczki ustawiane na skrajach wsi oraz w ich obrębie, strzegły wsi przed powodzią, pożarem, zarazą i innymi klęskami (A. Jackowski 1981, s. 197 – 201, Z. Jasiewicz 1962, T. Seweryn 1958, J.W. Sulczewski 1947).

We wsiach należących do Lednickiego Parku Krajobrazowego (mających w większości układ ulicówek) rozmieszczenie obiektów przyrodznej plastyki kultowej sprządza się do następujących sytuacji:

I. Na skraju wsi — u jej wylotu lub wylotu:

a) przy głównej drodze (figura św. Wawrzyńca w Siemianowie, krzyże w Sławnie, krzyż w Waliszewie)

b) przy drogach bocznych (krzyże w Dziekanowicach, figura św. Wawrzyńca w Skrzetuszewie). Najczęściej na sytuację tę nakłada się miejsce rozwidlenia lub zejścia dróg.

II. W obrębie wsi:

a) u zbiegu lub na skrzyżowaniu dróg — często w centralnym punkcie wsi (figura „Serca Jezusa” w Komorowie, kapliczka Matki Boskiej w Żydówku, krzyż w Lednogórze)

b) w obrębie zagrody lub w jej pobliżu — od strony drogi; są to obiekty z prywatnych fundacji (kapliczka Matki Boskiej w Komorowie, kapliczka św. Antoniego w Sławnie)

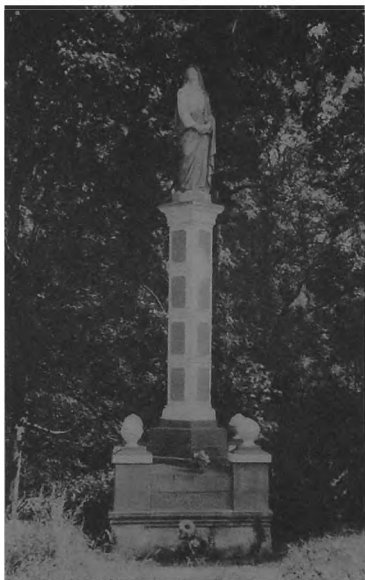
c) w sąsiedztwie zabudowań folwarcznych (kapliczka św. Antoniego w Imiółkach, obiekt w Głębokiem)

d) przy kościele — od strony drogi (figura św. Wawrzyńca w Dziekanowicach, figura św. Jana Nepomucena w Sławnie)

e) przy cmentarzu (figura Matki Boskiej Bolesnej w Sławnie)

W sposobie usytuowania krzyży, kapliczek i figur na terenie Parku na pierwszy plan wysuwa się miejsce granicy wsi oraz miejsce, w którym rozwidlają się, krzyżują bądź schodzą drogi.

Tematyka świątkarska figur stojących samodzielnie bądź umieszczanych w kapliczkach była związana z funkcjami ochronnymi przypisywanymi poszczególnym świętym. Przed pożarem i zarazą chronił wieś święty Wawrzyniec. Ochrona była przed zarazą także domeną świętego Benona. Do świętego Jana Nepomucena należało zapobieganie powodziom. Przyrodzne obiekty kultowe inicjowały i fundowały nie tylko społeczności wiejskie, lecz także proboszczowie, właściciele majątków oraz osoby



Fot. 19. Figura Matki Boskiej Bolesnej, Sławno
(M. Józwickowska)



Fot. 20. Kapliczka z Krzyżem, Głębokie
(M. Józwickowska)

prywatne — w osobistych intencjach — jak na przykład podziękowanie za szczęśliwy powrót z wojny, z więzienia, czy w intencji chorej osoby.

Plastykę przydrożną Lednickiego Parku Krajobrazowego tworzą w głównej mierze obiekty postawione po II wojnie światowej. Ich repertuar nie należy do najbogatszych — nieobecne są tu niektóre formy spotykane w innych rejonach Wielkopolski. Nowo postawione kapliczki są dość proste w swej formie i mało wysublimowane, w niektórych przypadkach graniczące z topornością. Figury — samodzielne i wypełniające wnętrza kapliczek — pozbawione są indywidualnych walorów, powielając najpopularniejsze schematy przedstawień. Odlewanie figur z gotowych matryc nie pozostawia pola do popisu dla indywidualnej inwencji twórczej. Skromne w swojej formie są również przydrożne krzyże. Ozdobniej od drewnianych potraktowane zostały krzyże żelazne, lecz odlewane fabrycznie żelazne elementy nie stanowią dla nich najwładźniejszego tworzywa. Ciekawsze obiekty znajdujemy wśród krucyfiksów, figur i kapliczek starszej generacji. Nie ma wśród nich zabytków klasycznej twórczości ludowej. Sposób wykonania tych obiektów (wśród których znajdują się zarówno formy rzeźbione jak i murowane), jak również cechy stylu (barok, nawiązania do stylu gotyckiego i klasycystycznego) sugerują, iż ich twórcy obracali się w kręgu profesjonalnej sztuki i rzemiosła.

ZESTAWIENIE OBIEKTÓW KULTOWEJ PLASTYKI PRZYDROŻNEJ
NA TERENIE LEDNICKIEGO PARKU KRAJOBRAZOWEGO.

MIJSCOWOŚĆ	FORMA OBIEKTU	USYTUOWANIE
Moraczewo	krzyż drewniany	na skraju wsi, na zejściu dróg
Lednogóra	krzyż żelazny	w centrum, na rozwidleniu dróg
Dzieskanowice	figura: Niepokalana	w centrum, na zejściu dróg, przy zagrodzie
Dzieskanowice	krzyż żelazny	u wylotu, przy zagrodzie
Dzieskanowice	krzyż drewniany	drewniana pasyjka, u wylotu
Dzieskanowice	krzyż drewniany drewniana pasyjka	na skraju wsi, na zejściu dróg
Dzieskanowice	figura: Serce Jezusa	przy zagrodzie
Dzieskanowice	figura: św. Wawrzyniec	przy kościele
Zydówko	krzyż żelazny	u wylotu
Zydówko	kapliczka: Niepokalana	w centrum, na zejściu dróg
Siemianowo	figura: św. Wawrzyniec	u wylotu
Siemianowo	krzyż żelazny	w centrum
Komorowo	figura: Serce Jezusa	u wylotu, na zejściu dróg
Komorowo	kapliczka: Niepokalana	przy zagrodzie
Waliczewo	krzyż drewniany	u wylotu
Imiołki	kapliczka: św. Antoni	przy folwarku, na zejściu dróg
Dziecniarki	figura: św. Wawrzyniec	u wylotu
Dziecniarki	kapliczka: Niepokalana	w ibrębie wsi, na zejściu dróg

Kamionek	krzyż drewniany	wu wylotu, na rozwidnieniu dróg
Sławno	figura: św. Jan Nepomucen drewniana	przy kościele
Sławno	kapliczka: św. Antoni	przy zagrodzie
Sławno	figura: M.B. Bolesna	przy cmentarzu
Sławno-Żylice	figura: Madonna z Dzieciątkiem	w obrębie wsi
Głębokie	posument z krzyżem	przy folwarku, u wylotu
Skrzetuszewo	figura: Madonna z Dzieciątkiem	w obrębie wsi
Skrzetuszewo	figura: św. Wawrzyniec	u wylotu, nad jeziorem
Rybitwy	krzyż żelazny	u wylotu
Latalice	figura: Niepokalana	u wylotu
Węglewo	krzyż drewniany	u wylotu

LITERATURA

- Błaszczuk S., 1960, *Plastyka*, (w): *Kultura Ludowa Wielkopolski*, t I, Poznań, s. 619 – 641
 1975, *Ludowa plastyka kultowa w Wielkopolsce*, Poznań, s. 100 – 133
 Jackowski A., 1981, *Sztuka ludowa*, (w): *Etnografia Polski. Przemiany kultury ludowej*, cz.II, Wrocław, s. 197 – 201
 Jasiewicz Z., 1962, „*Boże Męki*” w pierwszej połowie XVIII wieku na terenie powiatu konińskiego w świetle grodzkich ksiąg sądowych, (w): *Polska Sztuka Ludowa*, 1962, nr 2
 Niesiecki N., 1845, *Herbarz Polski*, Lipsk, s. 473
 Seweryn T., 1958, *Kapliczki i krzyże przydrożne w Polsce*, Warszawa
 Szulcowski J.W., 1947, *Boże męki i ich wpływ na folklor wielkopolski*, (w): *PW* 1947, nr 1 – 3

KULTISCHE AM WEGE STEHENDE PLASTIK IM LEDNICAER LANDSCHAFTSPARK

Zusammenfassung

In meinem Artikel bemühte ich mich, die kultische am Wege stehende Plastik in den Dörfern, die sich auf dem Gebiet des Lednicaer Landschaftsparks befinden, darzustellen. Die am Wege stehenden Kultobjekte, die auf dem obengenannten Gebiet zu finden sind, kann man in drei Gruppen unterteilen: 1/ Kreuze, 2/ kleine Kapellen und 3/ Figuren. Die Kreuze wurden aus Holz oder Eisen angefertigt, an den meisten von ihnen befindet sich auch ein kleines hölzernes Kreuzbild - Figur des sterbenden Christi. Bei den Figuren, die entweder einzeln stehen oder in kleinen Kapellen placiert wurden, handelt es sich meistens um Gips- oder Zementabgüsse. Die Kapellen und Figurensockel sind vorwiegend gemauert und haben schlichte geometrische Formen. Die Ornamentik bei den meisten von diesen Objekten ist auch sehr schlicht und knapp, was ihnen im Endeffekt einen strengen Charakter verleiht. Die Thematik der Figuren und Kapellen umfaßt die in Großpolen populärsten Darstellungen Gottes und der Heiligen - der Mutter Gottes, Christi, des Heiligen Laurentius, des Heiligen Antonius und des Heiligen Johannes von Nepomuk. Die meisten von den am Wege stehenden Kultobjekten, die sich auf dem Gebiet des Lednicaer Landschaftsparks befinden, wurden erst nach dem Zweiten Weltkrieg aufgestellt. Zu den wenigen Objekten mit historischem Wert, die nach dem Kriege erhalten geblieben sind, gehören: das hölzerne Kreuzbild von dem Kreuz aus dem Dorf Dziekanowice, die hölzerne Figur des Heiligen Johannes von Nepomuk aus Sławno, weiter die Kapelle des Heiligen Antonius und die Figur der Schmerzensreichen Mutter Gottes aus demselben Dorf und schließlich der Sockel aus Głębokie. Unter den obengenannten Objekten befinden sich keine alten volkstümlichen Schnitzwerke, denn sie gehören zu der professionellen Kunst.

Übersetzt von Dorota Matelska

ABBILDUNGEN

- Abb. 1. Straßenkreuz (am Wege stehendes Kreuz), Miksztat, Wojewodschaft Kalisz (die Skulptur wurde von P. Bryliński geschnitzt, gez. von W. Kujawa)
- Abb. 2. Straßenkreuz, Nepomucenów, Gem. Kobylin (Skulptur geschnitzt von F. Nowak, gez. von W. Kujawa)
- Abb. 3. Geschnitzte Holzsäule mit Kummervollem Christus, Sroki bei Krotoszyn (Skulptur geschnitzt von F. Nowak, gez. von W. Kujawa)
- Fot. 1. Straßenkreuz, Dziekanowice (fot. von M. Józwickowska)
- Fot. 2. Straßenkreuz, Dziekanowice (fot. von M. Józwickowska)
- Fot. 3. Straßenkreuz, Rybitwy (fot. von M. Józwickowska)
- Fot. 4. Straßenkreuz, Waliszewo (fot. von M. Józwickowska)
- Fot. 5. Straßenkreuz, Rybitwy (fot. von M. Józwickowska)
- Fot. 6. Straßenkreuz, Siemianowo (fot. von M. Józwickowska)
- Fot. 7. Straßenkreuz, Dziekanowice (fot. von M. Józwickowska)
- Fot. 8. Bildstock des Heiligen Antonius, Stawno (fot. von T. Osyra)
- Fot. 9. Bildstock der Mutter Gottes, Komorowo (fot. von M. Józwickowska)
- Fot. 10. Bildstock des Heiligen Antonius, Imiolki (fot. von M. Józwickowska)
- Fot. 11. Bildstock der Mutter Gottes, Dziećmiarki (fot. von M. Józwickowska)
- Fot. 12. Figur des Heiligen Benon, Dziekanowice (Reproduktion aus dem Bildband „Dziekanowice — Waliszewo w pow. gnieźnieńskim“)
- Fot. 13. Figur Christi, Komorowo (fot. von M. Józwickowska)
- Fot. 14. Figur des Heiligen Laurentius, Siemianowo (fot. von M. Józwickowska)
- Fot. 15. Figur der Mutter Gottes, Skrzetuszewo (fot. von M. Józwickowska)
- Fot. 16. Figur des Heiligen Laurentius, Dziekanowice (fot. M. Józwickowska)
- Fot. 17. Bildstock an der Straße von Tłoczyn nach Pyzdry (fot. von M. Romanow-Kujawa)
- Fot. 18. Bildstock. Ruda Wieczyńska, Gem. Gizalki (fot. von M. Romanow-Kujawa)
- Fot. 19. Figur der Schmerzensreichen Mutter Gottes, Sławno (fot. von M. Józwickowska)
- Fot. 20. Kapelle (Bildstock) mit Kreuz, Głębokie (fot. von M. Józwickowska)