

# Tadeusz Panowicz, Jacek Wrzeński

---

## Lednicka wieża-pomnik : z historii badań Ostrowa Lednickiego

---

Studia Lednickie 3, 347-349

---

1994

Artykuł został zdigitalizowany i opracowany do udostępnienia w internecie przez Muzeum Historii Polski w ramach prac podejmowanych na rzecz zapewnienia otwartego, powszechnego i trwałego dostępu do polskiego dorobku naukowego i kulturalnego. Artykuł jest umieszczony w kolekcji cyfrowej [bazhum.muzhp.pl](http://bazhum.muzhp.pl), gromadzącej zawartość polskich czasopism humanistycznych i społecznych.

Tekst jest udostępniony do wykorzystania w ramach dozwolonego użytku.

## LEDNICKA WIEŻA-POMNIK. Z HISTORII BADAŃ OSTROWA LEDNICKIEGO

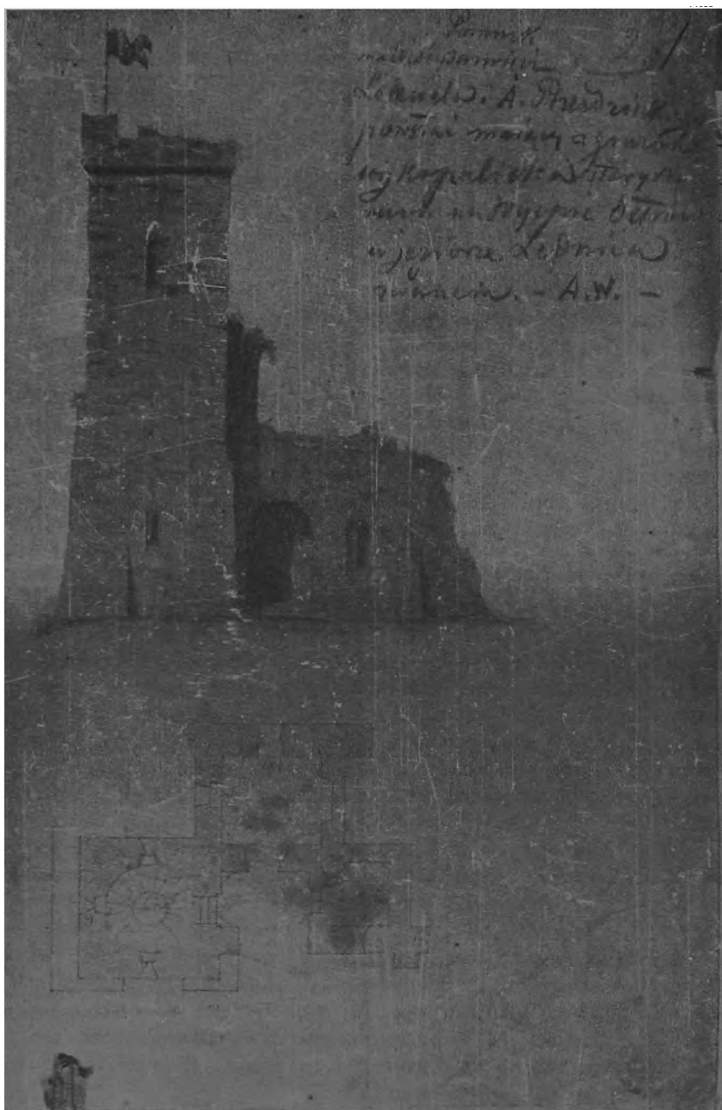
Dzięki niedawno wydanej pracy „Pompeja Polska” (J. Fogel 1991) mamy możliwość zapoznania się nie tylko z działalnością dwu wielkopolskich ziemian zasłużonych na polu badań starożytnych — Albina hr. Węsierskiego i jego syna Zbigniewa hr. Węsierskiego-Kwileckiego. Dzięki zachowanym archiwaliom prześledzić możemy początki badań lednickich ruin. A publikowany wybór dokumentów dodatkowo podnosi walor pracy J. Fogla i daje możliwość zapoznania się ze zbiorami obu mecenasów archeologii.

Trudno jednak zgodzić się z autorem, co do oceny zasług Zbigniewa Węsierskiego-Kwileckiego położonych dla badań i ochrony Ostrowa Lednickiego. Przychyliłyśmy się do zdania, iż Ostrów nie znalazł się w kręgu zainteresowania Zbigniewa, który na wyspie nie kontynuował świetnej działalności swego ojca (A. Wrzosek 1961, s. 245; J. Leśny 1975, s. 121). Niewątpliwie nadał uzupełniał rodzową kolekcję i wspierał badania archeologiczne, jednak Ostrowem Lednickiem w zasadzie się nie zajmował.

Chcielibyśmy uzupełnić cenną pracę J. Fogla. Mianowicie autor mówi o pomysłe wystawienia na wyspie wieży — pomnika. Ogranicza się jednak do zaprezentowania ostatecznego projektu, którego autorem był L. Ballensted. Wspomina co prawda o zamysle wcześniejszym, jednak na wzmiance poprzestaje. Ten pierwszy wydaje się o tyle interesujący, iż mógł powstać pod bezpośrednim „nadzorem” (bo chyba nie wyszedł spod jego ręki) Albina Węsierskiego. Wiąże się z nim jeszcze jedna zagadka. Mianowicie bohaterami pomnika mieli być Joachim Lelewel, Aleksander Przeździecki i co ciekawe Rudolf Virchow (A. Wrzosek 1961, s. 244). Nazwisko tego ostatniego szybko jednak zniknęło z projektów. Nie ma go już na planie, który prawdopodobnie przesłany był A. Przeździeckiemu około roku 1870, a tym bardziej nie ma go na zaproszeniu na uroczystość położenia kamienia węgielnego z roku 1875 (A. Wrzosek 1961, s. 244; J. Fogel 1991, s. 33, przyp. 147).

Ta pierwsza wieża miała mieć również postać trwałej ruiny, miała być kilkukondygnacyjna, na planie potrójnego czworoboku (ryc. 1). Na istniejącym planie widnieją dedykacja na cześć już tylko dwu zasłużonych dla Ostrowa — Joachima Lelewela i Aleksandra Przeździeckiego. W projektowanej wieży miała się znaleźć część mieszkalna, część przeznaczona na zbiory zabytków, a także miała służyć jako wieża widokowa. Dookoła miał się znajdować park.

*Tadeusz Panowicz, Jacek Wrzesiński*



Ryc. 1. Pierwotny projekt pomnika — wieży na Ostrowie Lednickim (fotografował Z. Maciejewski)

## LITERATURA

- Fogel J. 1991, *Pompeja Polska. Z dziejów archeologii wielkopolskiej XIX wieku: działalność Albina hr. Węsierskiego i Zbigniewa hr. Węsierskiego-Kwileckiego*, Poznań.
- Leśny J. 1975, *W sprawie kultu pogańskiego na Ostrowie Lednickim we wczesnym średniowieczu*, SIA 21, s. 119 – 135.
- Wrzosek A. 1961, *Zabytki wczesnośredniowieczne z Ostrowa Lednickiego, pow. Gniezno*, FAP 12, s. 242 – 280.